

CONTRIBUȚII LA CUNOAȘTEREA VIEȚII ECONOMICE A POPULAȚIEI HALLSTATTIENE DIN ZONA MEDIAȘ (JUD. SIBIU)

MIHAI BLĂJAN,
EUGEN STOICOVICI,
PAUL GEOROCEANU

Lucrările edilitare executate în ultimii ani la nord-vest de orașul Mediaș, în punctul „Gura Cimpului“, au scos la iveală numeroase vestigii hallstattiene, demonstrând intensă locuire a regiunii din jurul așezării fortificate din locul „Pe Cetate“. Majoritatea complexelor arheologice aflate în zona afectată de lucrări au fost distruse, putându-se dezveli doar două locuințe izolate.

Prima locuință (4×3 m), cercetată în noiembrie 1973, avea în jumătatea estică a podelei o vatră ovală cu urme de cărbune și cenușă, un fre-cător de granit șistuos, oase de animale, ceramică, zgură de fier și bucăți de chirpici ars la roșu în urma incendiului construcției.

A doua locuință (6×4 m), afectată parțial de un șanț de canalizare, a fost dezvelită integral între 3—14 iulie 1974, fiind săpată într-un sol argilos pînă la 140 cm adîncime, cu axul mare orientat pe direcția est-vest. Pe latura sudică și pe cea vestică avea cîte o intrare, căreia îi corespundea cîte o scară cu una și respectiv trei trepte săpate în argilă. Podeaua lutuită avea jumătatea vestică albiată și adîncită cu 30 cm față de partea opusă. În această zonă s-au găsit o vatră cu cenușă și cărbune, o lespede de gresie folosită probabil ca mobilier, o margine de vatră portabilă, oase de animale, valve de scoici, ceramică, minereu brut și un fragment dintr-un obiect de fier.

Bazîndu-ne pe observațiile făcute în teren, cît și pe rezultatele săpăturilor anterioare¹, consemnăm existența a două tipuri de locuințe: 1) locuința de suprafață, de dimensiuni mici, lungă de 2,64—4 m și 2) bordeiul, de dimensiuni mai mari (6—7×4 m). Ambele tipuri de locuințe au scheletul construit din stîlpi de lemn, cu diametrul de 10—25 cm, plasați, de obicei, în partea centrală și în colțurile încăperii. Unele locuințe de suprafață aveau la intrare ancadrame de chirpici (muluri) pictate cu roșu². Impresiunile păstrate în lipitura locuințelor de suprafață sugerează existența unor stinghii cioplite ce formau cadrul pereților împlețiți cu nulele. Forma locuințelor este rectangulară, cele adîncite avînd una sau două intrări săpate în trepte. În partea centrală a podelei era amenajată o

¹ I. Nestor și E. Zaharia, *Săpăturile de la Mediaș*, în *Materiale*, VII, p. 171—177; E. Zaharia, *Remarques sur le Hallstatt ancien de Transylvanie. Fouilles et travaux de Mediaș 1958*, în *Dacia*, N.S., IX, 1965, p. 83—104; E. Zaharia și S. Morintz, *Cercetarea Hallstattului timpuriu în România*, în *SCIV*, 1965, 3, p. 451—462.

² I. Nestor și E. Zaharia, *op. cit.*, p. 177; E. Zaharia, *op. cit.*, p. 85 și p. 94.

vatră deschisă și, uneori, o groapă cilindrică destinată depozitării cenușei. Acoperișul, probabil în două ape, era format din stuf.

Studiul sistematic și interpretarea datelor oferite de materialul rezultat din inventarul celor două locuințe și din descoperiri mai vechi ne sugerează principalele ocupații ale locuitorilor acestei așezări:

1) *Agricultura*, ramură de bază a economiei, este atestată prin existența frecătoarelor de piatră (rișnițe de mină) și a urmelor de pleavă în chirpiciul de lut ars, la care se adaugă resturile de griu carbonizat depozitate în vase mari de lut, păstrate în locuințe³.

2) *Creșterea animalelor* era a doua ocupație principală a populației hallstattiene, fiind precizată prin „resturile menajere” de oase. Din cele 170 oase și fragmente de oase de mamifere domestice, reprezentând 55 indivizi, 137 piese provin din bordei.

Din statistica întocmită (Tabelul I) rezultă că bovinele (23 indivizi) ocupă primul loc (54,1%), având constituția robustă, mai rar gracilă, cu talia mijlocie. Majoritatea indivizilor (80%) sînt adulți, dentiția indicînd o vîrstă medie de 2—5 ani. Caracteristicile conformației suprafețelor articulare ale membrelor indică folosirea celor mai mulți indivizi la tracțiune (80—90%). Ovinele (23%) și suinele (18,2%), reprezentate de 16 și respectiv 13 indivizi, au talia mijlocie sau mare și constituția robustă. Calul, prezent prin două fragmente de la un singur individ de circa 9—10 ani (1,2%), și ciinele, rar întîlnit (3,5%), au o importanță economică redusă.

Observațiile făcute asupra aspectului suprafețelor de secțiune a oaselor ne indică folosirea obiectelor tăioase (topoare, cuțite etc.) la parcelarea animalelor sacrificate, prepararea hranei făcîndu-se prin fierbere (80%) și frigere.

În zona Mediașului creșterea animalelor a fost favorizată de existența unor bogate surse de apă și hrană (pășuni, finete, culturi cerealiere dezvoltate etc.) și o climă favorabilă (curenți, regimul de precipitații etc.).

3) *Meșteșugurile olăritului și prelucrarea fierului* sînt ocupații curente la locuitorii din așezare.

Ceramica, în majoritate fragmentară, se împarte, după structură, în ceramică grosieră (75,4%), cu granulația componentilor mineralogici de 0,2—5,0 mm și ceramică fină (24,6%), cu granulația sub 0,2 mm; după tehnica de ardere în mediu reducător sau oxidant se disting trei categorii: ceramica neagră, ceramica roșie și ceramica bicoloră. După aspect, deosebim ceramica mată și ceramica lucioasă.

În compoziția mineralogică a fragmentelor ceramice intră numeroși componenți microlitici: sericit (55%), feldspați (microclin, albit etc.), (20%), cuarț (20%), hematit (3—5%), cărbune (5%) și ocazional piroxeni (hipersten, augit, diopsid) (0—5%), calcit (0—3%), epidot, zoisit, calcedonie și fragmente de roci din grupa pegmatitelor, cuarțitelor și sisturilor grafitoase.

Culoarea neagră este cea mai răspîdită și rezultă din asocierea pastei crude cu un pigment cărbunos (funingine, resturi vegetale în pulbere etc.) și arderea vaselor într-un cuptor cu flacără reducătoare la

³ I. Nestor și E. Zaharia, *op. cit.*, p. 173.



1

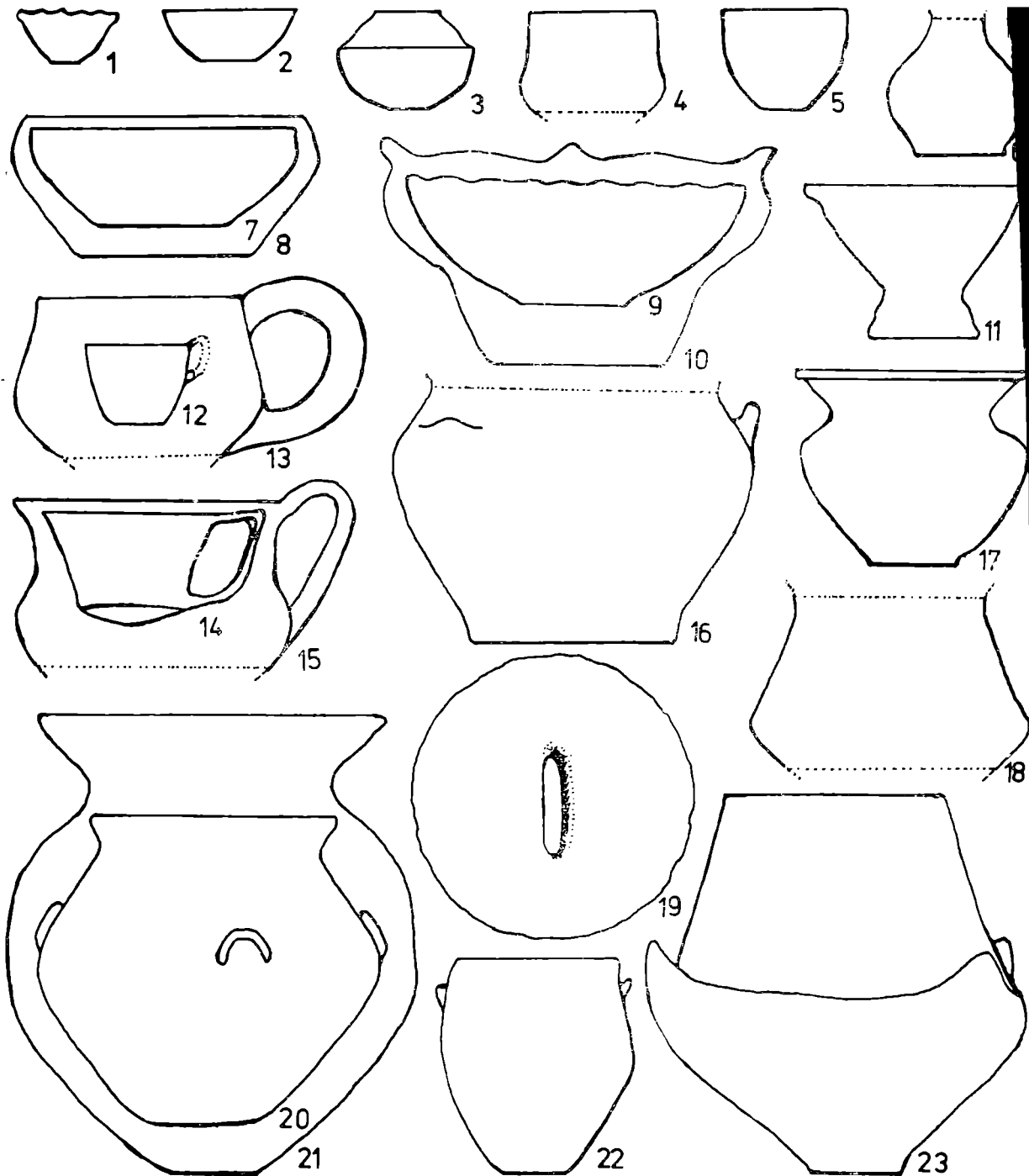


2



3

Pl. I. *Mediaș* — „Gura Cîmpului”. 1 Microfotografia unui ciob complet negru, cu fragmente cărbunoase (granule negre) cuprinse într-o masă sericitoasă-argiloasă strati-ficată (componentul lamelar alb-cenușiu), cu numeroase granule albe de cuarț, feldspat etc. de diferite mărimi. Proba 37. Mărit de $25\times$; 2 Microfotografia unui ciob complet roșu, în care se observă o masă fundamentală cu structură fină, colorată în roșu (în fotografie negru de diferite intensități, după canti-tatea de oxid de fier, hematit), cu granule albe de cuarț și feldspat de diferite mărimi. Proba 2. Mărit de $25\times$; 3 Microfotografia unui ciob negru în inter-ior și roșu la exterior, indicind repartizarea neegală a pigmentului cărbunos (negru) în masa fundamentală fină a ciobului (partea cenușie a figurii) și numărul mai redus al granulelor de cuarț și feldspat (alb). Proba 29. Mărit de $25\times$.

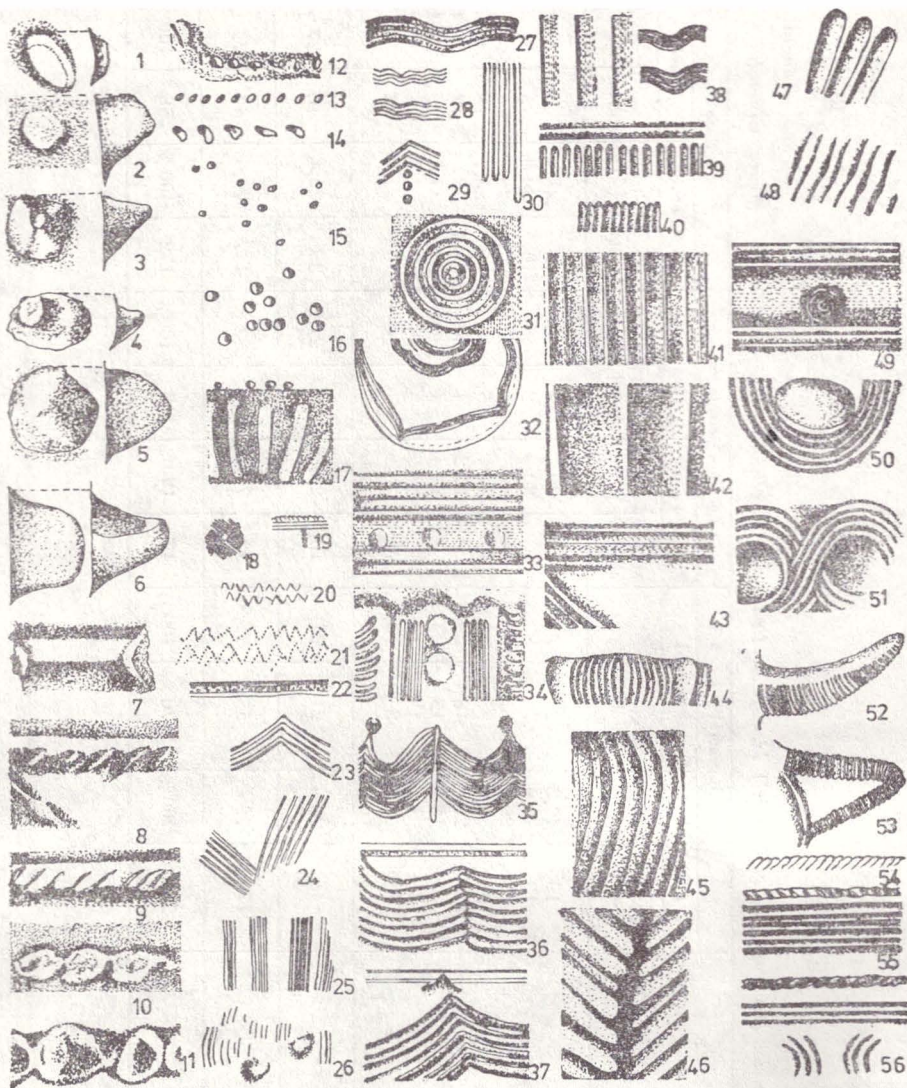


Pl. II. *Medias*. Formele ceramice din Hallstatt B. 3, 12, 14, 17, 20, 22 după Eugenia Zaharia, *Dacia*, N.S., IX, 1965, fig. 4, 3, 9; fig. 6, 1 a; fig. 8, 3; fig. 9, 4 și fig. 10, 1; 23 după Attila, László, *SCIV* 24, 1973, 4, fig. 3, 1 și fig. 6, 1.

Tabelul I

Repartiția frecvenței mamiferelor (în fragmente și indivizi) identificate în locuințele hallstattiene de la Mediaș – „Gura Cîmpului”

Specia	Total general				Locuința de suprafață				Bordeiul			
	Fragmente		Indivizi		Fragmente		Indivizi		Fragmente		Indivizi	
	Nr. absolut	%	Nr. absolut	%	Nr. absolut	%	Nr. absolut	%	Nr. absolut	%	Nr. absolut	%
<i>Cervus elaphus</i> 1.	19	42,2	8	38,1	3	30	1	20	16	45,7	7	43,7
<i>Bos primigenius</i> 1.	13	28,9	7	33,3	3	30	2	40	10	28,6	5	31,3
<i>Sus scrofa ferus</i> 1.	13	28,9	6	28,6	4	40	2	40	9	25,7	4	25
<i>Bos taurus</i>	92	54,1	23	41,8	17	51,4	5	38,4	75	54,7	18	42,8
<i>Ovis arie</i> 1.	39	23	16	29,1	9	27,2	4	30	30,3	22	12	28,4
<i>Sus scrofa dom.</i> 1.	31	18,2	13	23,6	7	21,4	4	30,8	24	17,5	9	21,4
<i>Equus caballus</i> 1.	2	1,2	1	1,8	—	—	—	—	2	4,4	1	2,4
<i>Canis familiaris</i> 1.	6	3,5	2	3,7	—	—	—	—	6	1,4	2	5
Mamifere sălbatice	45	20,9	21	27,7	10	23,3	5	27,7	35	20,4	16	27,6
Mamifere domestice	170	79,1	55	72,3	33	76,7	13	72,3	137	79,6	42	72,4
Total	215	100%	76	100%	43	100%	18	100%	172	100%	58	100%



Pl. III. *Mediș*. Motivele ornamentale ale ceramicii din Hallstatt B.

temperaturi de circa 600°C (pl. I, 1); culoarea roșie se obține prin arderea oxidantă a vaselor la aceeași temperatură într-un cuptor bine aerisit (pl. I, 2). Uneori, în cazul unei arderi mai rapide, miezul unor fragmente ceramice a rămas negru-cenușiu. Ceramica bicoloră, roșie la interior și neagră la exterior sau invers, credem că s-a obținut în două etape: arderea oxidantă la temperatura de 600°C, vopsirea cu negru a părții dorite (exterioare sau interioare) și recoacerea vasului în mediu oxidant pînă la temperatura de 350°C, pentru fixarea pigmentului negru (pl. I, 3). Majo-

ritatea vaselor au suprafața bine lustruită mecanic, cu slip negru sau brun, de nuanțe diferite.

Din punct de vedere tipologic ceramica se împarte în următoarele forme (pl. II): vase mici tronconice (1—2) sau sferice 3, 6), cupa (4), vasul în formă de clopot (5), strachina tronconică (7—10), vasul cu picior (11), cana cu toartă suprainălțată (12—15), vasul bitronconic (16—18, 20—21, 23), capacul (19) și borcanul (22).

Decorul transpus, în general, în regiunea superioară a vaselor, la interior sau exterior, constă din motive în relief (pl. III, 1—12, 51—52), motive incizate (pl. III, 13—14, 17—28), pastile redată în relief în tehnica *au repousée* (pl. III, 15—16) și caneluri simple sau combinate (pl. III, 28—50, 53—56). În mod deosebit atrag atenția trei piese fragmentare din lut ars, decorate cu slip negru caneluri circulare, provenind din obiecte a căror formă și utilizare sînt greu de precizat (pl. IV, 1—3).

Prelucrarea minereului de fier în așezare este atestată prin minereu brut (pl. V, 1), bucăți de zgură (pl. V, 2) și un fragment provenit probabil dintr-o teacă de spadă de fier, îndoită prin presare (pl. V, 5).

Analiza microscopică a minereului limonitos concreționar confirmă conținutul de 80% limonit ($\text{Fe}_2\text{O}_3 \cdot n\text{H}_2\text{O}$) și 20% oalcedonie ($\text{SiO}_2 \cdot n\text{H}_2\text{O}$) (pl. V, 3). Analiza microscopică a zgurei a permis precizarea unei mase spongioase, neomogene și casante cu incluziuni de fier metalic și fragmente de roci cuarțifere, minerale piroxenice (hipersten și diopsid) și o generație de criptocristale în stare de semitopire (pl. V, 4), proba fiind un rebut rezultat dintr-un proces siderurgic de reducere a minereurilor de fier într-un atelier local.

Prin urmare, toate aceste probe demonstrează cunoașterea reducerii minereului și prelucrării fierului în ateliere locale, care au folosit probabil ca materie primă concrețiunile limonitoase colectate din nisipurile feruginoase pliocene din zona Mediaș.

Obiecte de fier datate în Hallstattul timpuriu apar și în așezările de la Porumbenii Mari⁴, Tușnad⁵ și Babadag II⁶, iar la Cernatu de Sus se semnalează un atelier-turnătorie de prelucrare locală a bronzului și fierului, din care provin obiecte de fier finite și semifinite⁷.

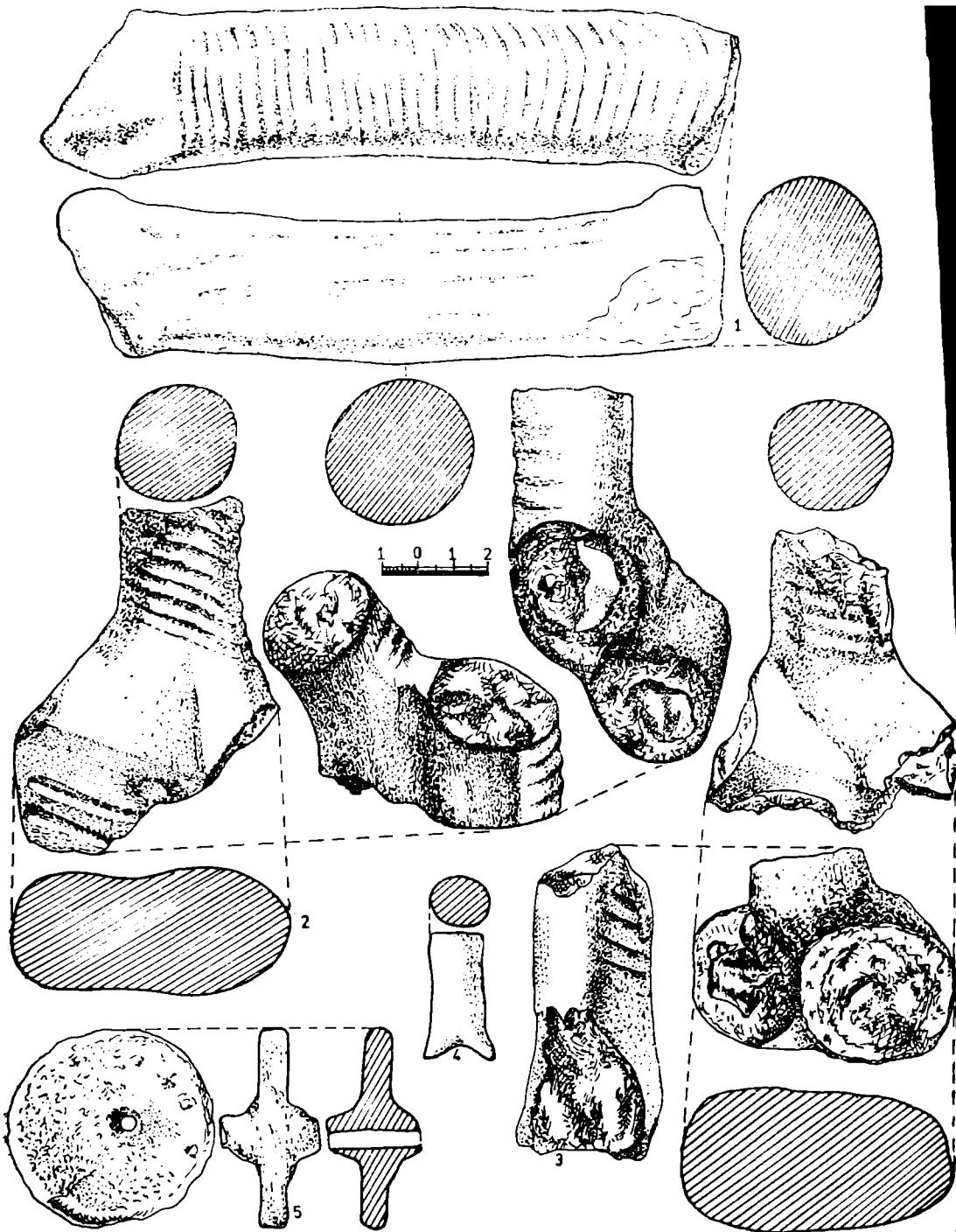
4) *Meșteșugurile casnice* (torsul, țesutul, prelucrarea osului etc.), ilustrate prin existența citorva obiecte de lut ars, cum sînt fusaiiolele, mosoarele cu extremitățile în formă de disc sau bifurcate (pl. IV, 4) și greutatea tronconice sau piramidale de la războiul de țesut. Practicarea acestor

⁴ Z. Székely, *Așezările din prima vîrstă a fierului în sud-estul Transilvaniei*, Muzeul Sf. Gheorghe, 1966, p. 35.

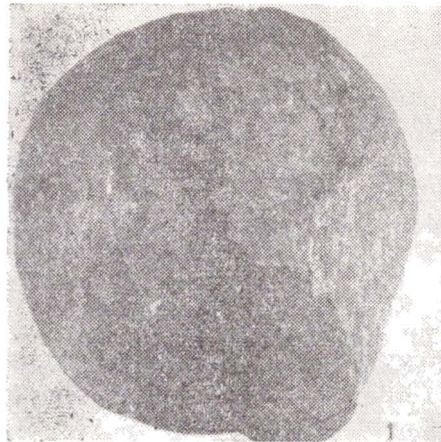
⁵ K. Horedt, *Die Verwendung des Eisens in Rumänien bis in des 6 Jharhundert v.u.Z.*, în *Dacia*, N.S., VIII, 1964, p. 125—126, nr. 2, fig. 1, 10.

⁶ S. Morintz, *Autour de l'origine et de l'évolution du Hallstatt ancien en Roumanie*, în *Actes du VII^e Congrès International de Sciences Préhistoriques et Protohistoriques Prague 21—27 août 1966*, Prague, 1970, I, p. 732.

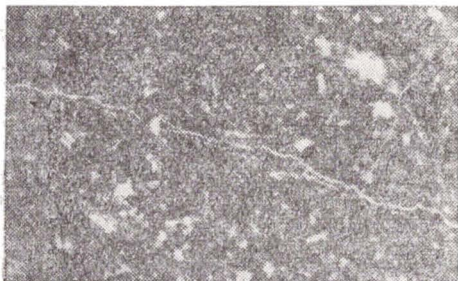
⁷ Z. Székely, *Așezări din prima vîrstă a fierului...*, p. 21 și urm.; Idem, *Beiträge zur Kenntnis der Frühhallstattzeit und zum Gebrauch des Eisens in Rumänien*, în *Dacia*, N.S., X, 1966, p. 206—219, fig. 1—5; Idem, *Nouvelle donnée sur la chronologie de l'âge du fer (époque du Hallstatt) en Transylvanie (R. S. Roumanie)*, în *Actes du VII^e Congrès International de Sciences Préhistoriques et Protohistoriques Prague 21—27 août 1966*, Prague 1970, I, p. 737—738.



Pl. IV. Medias — „Gura Cimpului”. Fragmente din obiecte de lut ars cu forma și utiliza-
rea necunoscute.



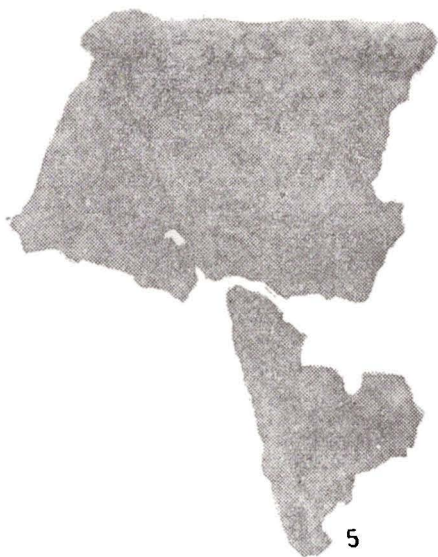
2



3



4



5

Pl. V. Mediaș — „Gura Cîmpului”. 1 Minereu de limonit de formă sferoidală. Mărime naturală. 2 Zgură spongioasă, piroxenică, cuarțoasă, cu numeroase încrustații lamelare de fier metalic oxidat la suprafață (puncte și lame negre). Micsorat la 1 : 2. 3 Microfotografia minereului limonitos concreționar, compact (negru și cenușiu), în amestec intim cu calcedonie (cuarț) cu structura granulară fină (alb) sau străbătut de filonase de calcedonie în rețea (alb). Proba 1. Mărit de 25 ×. 4 Microfotografia zgurii cu fragmente de fier metalic (granule negre), agregat piroxenic (forme prismatice cenușii) și granule cuarțoase neasimilate (alb). Proba 1. Mărit de 25 ×. 5 Fragment de teacă de spadă (?) din fier.

operațiuni presupune cultivarea plantelor tehnice destinate asigurării materiei prime necesare confecționării îmbrăcămintei. Descoperirile anterioare au scos la iveală citeva străpungători de os, un manșon canelat, o „daltă” și ace de cusut simple sau duble, confecționate prin prelucrarea osului⁸.

5) *Vinătoarea și pescuitul*, de o importanță subsidiară, constituiau o sursă suplimentară de procurare a hranei și a necesarului de piei și blănuri. Din studiul materialului osos provenit din locuințe (45 fragmente reprezentând 21 indivizi), rezultă că ponderea principală pe specii o dețin cervideele de vîrstă tină (42,2%), urmate de bour și mistreț în proporții egale (28,9%), ambele animale avînd talia mare și constituția robustă. Puținele resturi de lamelibranhiate (*Unio sp.*) găsite în bordei atestă practica culegerii scoicilor și a pescuitului în apele riului Tîrnava Mare în scopul diversificării resurselor alimentare.

Existența prin dovezi certe a unei agriculturi dezvoltate și creșterea animalelor — ca preocupări importante —, a olăritului, prelucrării fierului, meșteșugurilor casnice, vîntorii și pescuitului — ca ocupații secundare —, indică stadiul relativ dezvoltat al economiei și organizării sociale al comunității din zona Mediașului. Acestea subliniază nivelul material și gradul de tehnică atinse de triburile tracice din Transilvania la începutul primei vîrste a fierului.

În ceea ce privește încadrarea cronologică, constatăm că ceramica provenită din cele două locuințe este caracteristică „culturii” Mediaș din Hallstatt B⁹.

În concluzie, cercetările arheologice efectuate pe teritoriul municipiului Mediaș între anii 1953—1976 au dovedit existența unei comunități hallstattiene timpurii, reprezentată prin 24 puncte cu ceramică canelată¹⁰ (Pl. VI). Majoritatea descoperirilor constau din resturi de locuințe, identificate pe terasa inferioară și mijlocie a Tîrnavei Mari, pe coline și pante domoale, cu deschiderea reliefului spre est și sud-est. Frecvența mare a urmelor de locuire și ceramică de tip Mediaș, constatate și pe teritoriul localităților din împrejurimile orașului, presupune utilizarea fortăreței „Pe Cetate” ca sediu al unei uniuni tribale, locuită de o populație hallstattiană tracică¹¹.

⁸ I. Nestor și E. Zaharia, *op. cit.*, p. 70; Eugenia Zaharia, *op. cit.*, p. 94, fig. 7, 7—9.

⁹ *Dicționar de istorie veche a României*, Ed. Științifică și enciclopedică, București, 1976, p. 316—319 și p. 385.

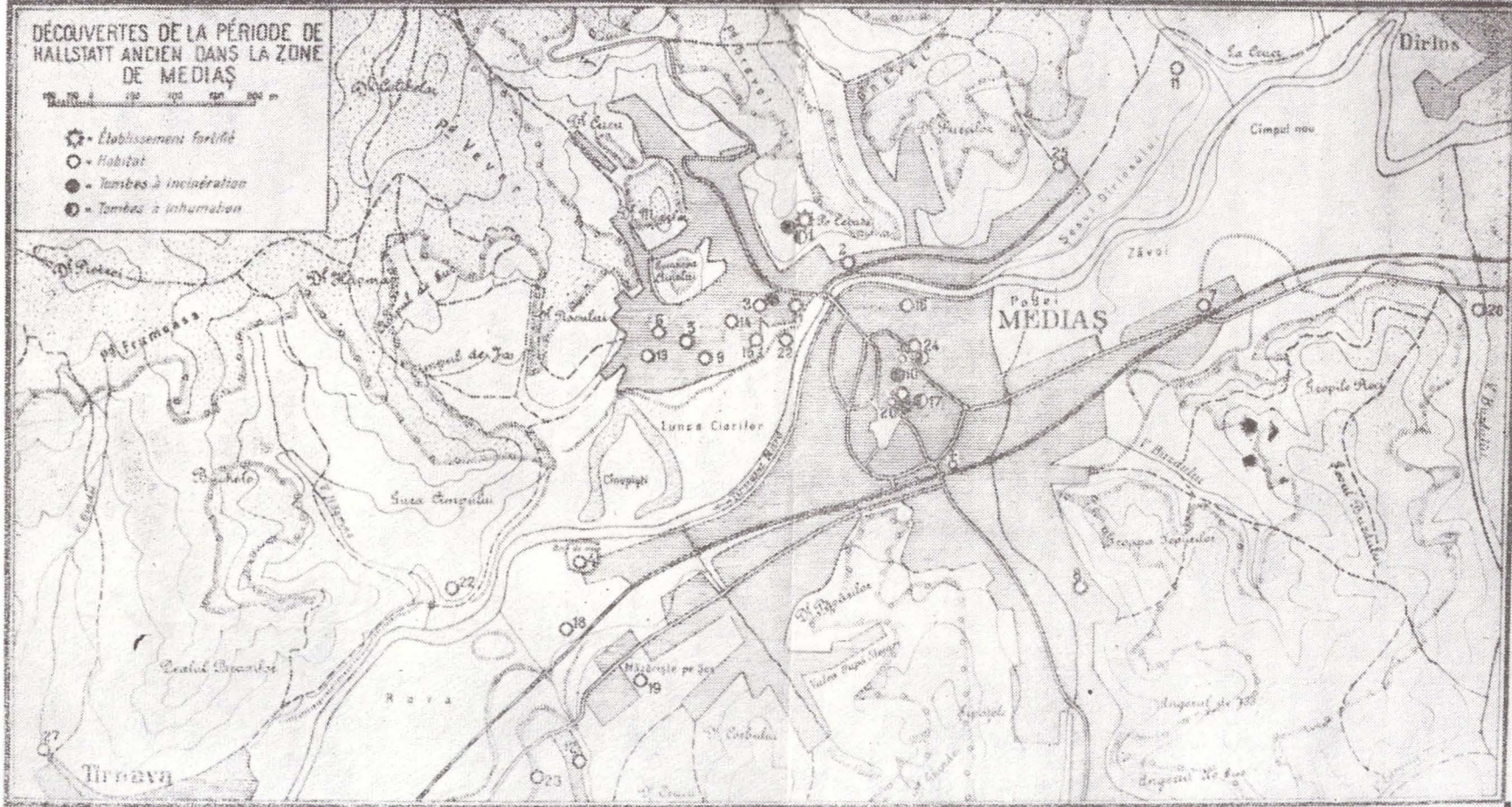
¹⁰ O parte din materiale au fost salvate de prof. Gustav Servatius și George Togan din Mediaș, cărora le mulțumim, și pe această cale, pentru informații.

¹¹ Vezi *II-e Congrès international de Thracologie, Bucarest, 4—10 septembre 1976. Résumés des rapports et communications*, București, 1976, p. 27—28.

DÉCOUVERTES DE LA PÉRIODE DE
HALLSTATT ANCIEN DANS LA ZONE
DE MEDIAS

0 100 200 300 400 m

- Etablissement fortifié
- Habitat
- Tombes à incinération
- Tombes à inhumation



Pl. VI. Harta descoperirilor hallstattiene timpurii în zona Medias.

Résumé

Au cours des années 1973—1974, les auteurs ont effectué des fouilles archéologiques dans deux habitats hallstattiens situés à Mediaș, au lieu-dit „Gura Cîmpului“, et appartenant à une station qui a été déjà explorée, antérieurement. Les fouilles ont mis au jour nombre de traces d'habitat tout en établissant, qu'il s'agit de deux types d'habitations: l'habitation de surface à ossature en bois, façonné, recouverte de terre glaise et la hutte mi-enfouie dans le sol, de forme rectangulaire. L'étude systématique et l'interprétation des données ont abouti à certaines conclusions, sur les aspects de la vie économique des habitants de l'établissement: 1) l'agriculture était l'occupation principale, attestée par moulins à bras qui furent découverts, ainsi que par des traces de balles dans la terre glaise et par des restes de céréales; 2) l'élevage des animaux domestiques (bovins, ovins et porcins) constituait la deuxième importante occupation, attestée par les restes ostéologiques de ces animaux; l'élevage était favorisé par les conditions locales (sources d'eau, pâturages et une agriculture assez puissante); il est à mentionner que les bovins occupent la première place; 3) les métiers — poterie et métallurgie du fer — étaient des occupations courantes, attestées par un grand nombre de vases très variés comme forme et décoration, les scories en fer, le minéral à état brut et même par quelques objets en fer; 4) l'industrie domestique (filage, tissage, etc.), était aussi une occupation habituelle de la communauté dont témoignent quelques objets en terre cuite, tels les fusaïoles, les bobines, les poids du métier à tisser etc.; 5) la chasse et la pêche eux-aussi constituaient des sources complémentaires d'alimentation. Les espèces les plus répandues étaient l'aurochs, le cerf, le sanglier et aussi les coquillages. Le site fortifié de Mediaș — „Cetate“ était sans doute le siège d'une union tribale sédentaire d'origine thrace.

TABLE DES ILLUSTRATIONS

- Pl. I. *Mediaș* — „Gura Cîmpului“. 1 Microphotographie d'un tesson complètement noir, à fragments charbonneux (granules noirs) compris dans une masse cériciteuse calcinée stratifiée (composant lamellaire blanc grisâtre), à nombreux granules blancs de quartz, feldspath etc. de différentes grandeurs. Spécimen 37. Agrandi 25 fois. 2 Microphotographie d'un tesson complètement rouge, chez lequel on observe une masse fondamentale à structure fine, colorée en rouge (apparaît en photographie sous forme de différentes intensités de noir, selon la quantité d'oxyde de fer et d'hématite), à granules blancs de quartz et de feldspath de différentes grandeurs. Spécimen 2. Agrandi 25 fois. 3 Microphotographie d'un tesson noir à l'intérieur et rouge à l'extérieur, indiquant la répartition inégale du pigment charbonneux (noir) dans la masse fondamentale fine du tesson (partie grise de la figure) et le nombre plus réduit des granules de quartz et de feldspath (blanc). Spécimen 29. Agrandi 25 fois.
- Pl. II. *Mediaș*. Formes céramiques du Hallstatt B. 3, 12, 14, 17, 20, 22 d'après *Engenia Zaharia, Dacia*, N. S., IX, 1965, fig. 4, 3, 9; fig. 6, 1 a; fig. 8, 3; fig. 9, 4 et fig. 10, 1; 23 d'après *Attila László, SCIV*, 24, 1973, 4, fig. 3, 1 et fig. 6, 1.
- Pl. III. *Mediaș*. Motifs ornementaux de la céramique du Hallstatt B.
- Pl. IV. *Mediaș* — „Gura Cîmpului“. Fragments d'objets en terre cuite d'une forme et d'utilisation inconnues.
- Pl. V. *Mediaș* — „Gura Cîmpului“. 1 Minerai de limonite de forme sphéroïdale. Grandeur naturelle. 2 Scories spongieuses, pyroxéniques, quartzueuses, à nombreuses incrustations lamellaires de fer métallique oxydé à la surface (points et lames noirs).

Réduit à 1:2. 3 Microphotographie du minéral limoniteux concrétionnaire, compact (noir et gris), en mélange intime avec de la calcédoine (quartz) à structure granuleuse fine (blanche) ou traversé par des petits filons de calcédoine en réseau (blanche). Spécimen 1. Agrandi 25 fois. 4 Microphotographie de scories à fragments de fer métallique (granules noirs), agrégats pyroxéniques (formes prismatiques grises) et granules quartzeux non assimilés (blancs). Spécimen 1. Agrandi 25 fois. 5 Fragment d'un fourreau d'épée (?) en fer.

PL. VI. Découvertes de la période de Hallstatt ancien dans la zone de Mediaș.