

# CAHLELE CU CAVALER ÎN TURNIR DIN CETATEA CNEZIALĂ DE LA MĂLĂIEȘTI (JUD. HUNEDOARA)

VICTOR ESKENASY, ADRIAN ANDREI RUSU

Situată la poalele Retezatului, în zona imediat submontană, cetatea de la Mălăiești, proprietatea familiei de cnezi hațegani de pe Valea Sălașului, s-a dezvoltat treptat, pe parcursul a mai multor veacuri, de la un simplu turn-donjon de refugiu, la o adevărată reședință nobiliară medievală. Cercetările arheologice întreprinse de-a lungul a trei campanii<sup>1</sup>, au evidențiat, alături de preocuparea cnezilor de amplificarea elementelor de fortificare ale cetății și o strădanie deosebită în crearea unor utilități de confort. În seria acestora se înscrie amenajarea cetății pentru a deveni locuibilă întreg cursul anului, construirea sau organizarea unor spații în interiorul incintei, menite a fi depozite, dotarea interioarelor locuite cu sobe de cahle.

Materialele ceramice provenite de la sobe s-au constituit de-a lungul cercetărilor arheologice într-o categorie aparte, neașteptat de bogată prin diversitatea de forme și modele. Construcția sobelor de cahle, înlocuind treptat mai vechile sisteme de încălzire, a început, foarte probabil, imediat după veacul al XIV-lea, dezvoltându-se pe măsura lărgirii spațiului locuibil, odată cu înălțarea incintei și, mai apoi, a turnurilor de colț, în veacul al XVI-lea. După distrugerea suferită de cetate în deceniul al 3-lea al secolului următor<sup>2</sup>, parte a sobelor au fost reconstruite, așa cum o atestă cahlele târzii.

În diversitatea tipurilor de cahle rezultate din săpăturile arheologice, s-au impus atenției, prin caracterul lor deosebit, câteva fragmente, care întregite ulterior, au alcătuit imaginea a trei patru plăci având reprezentate pe ele un cavaler în turnir (fig. 1—6). Fragmentele au fost descoperite izolate, în mai multe secțiuni în jurul turnului-donjon al cetății, în poziții stratigrafice neconcludente, în nivelul de dărîmare al fortificației din veacul al XVIII-lea<sup>3</sup>.

În formă inițială, cahlele aveau dimensiuni mari:  $0,21 \times 0,29$  m. Cimpul figurat este organizat în mod vădit în două registre principale (fig. 9). Cel superior redă imaginea unui cavaler, încadrat într-o largă

<sup>1</sup> Victor Eskenasy, Adrian A. Rusu, *Cercetări arheologice la cetatea cnezială de la Mălăiești, jud. Hunedoara. Cîteva rezultate și perspective ale campaniei din 1978*, în: *Sargetia*, 14, 1979, p. 667—674; V. Eskenasy, *Cercetările arheologice de la Mălăiești și Sălașu de Sus (jud. Hunedoara)*, în: *MatArch*, Oradea, 1979, p. 345—347.

<sup>2</sup> Atestată între altele de o monedă a regelui polonez Sigismund al III-lea, emisă în 1624, descoperită în nivelul de distrugere al turnului 4.

<sup>3</sup> Doar două fragmente, descoperite într-o construcție adosată turnului-donjon (caselele XXII—XXIII) au apărut într-o situație mai concludentă, atestînd păstrarea pieselor și după secolul al XV-lea.

Desenele cahlei întregite au fost realizate de arh. Monica Mărgineanu-Cârstoiu, căreia îi mulțumim și pe această cale.

arcadă gotică. Partea de sus a piesei prezintă șase arcuri ogivale, element esențial pentru situarea cronologică a exemplarului. Axa verticală a cîmpului figurat trece prin centrul mării arcade, separînd cîte trei, arcurile amintite.

Cavalerul reprezentat călărînd spre stînga este echipat în armură completă (fig. 1, 2, 8). Capul, acoperit cu un coif, cu vizieră în formă de cioc, iar deasupra cu o coroană, este situat și el pe aceeași axă verticală a imaginii. Un scut tăiat drept la marginea superioară și semi-circular în cea inferioară, protejează pieptul cavalerului. Pe scut este redat în relief un blazon cu leu „rampant”. În timp ce brațul stîng, terminat cu mînușă, ține friul calului, sub cel drept se află o lance, poziționată astfel încît se constituie în mod firesc în axa orizontală a compoziției. Situat la întretăierea celor două axe, în centrul imaginii figurate, blazonul de pe scut, alcătuiește și centrul de interes al piesei.

Calul aparține registrului inferior al cahlei, fiind deosebit de îngrijit redat, în trăsăturile capului și corpului ușor cabrat. Maniera execuției este clar de factură renescentistă. Harnașamentul, ornamentat, este vizibil în toate componentele sale: șa, zăbală, friu (fig. 3, 8). Din echipamentul cavalerului se distinge figurat și unul dintre pinteni, după aspectul său — tijă alungită și rozetă destul de mare, cu cinci raze — aparținînd tipologic celei de a doua jumătăți a veacului al XV-lea<sup>4</sup>.

Partea de jos a registrului inferior mai cuprinde două elemente de interes. Cel principal, situat pe axa verticală a compoziției, îl constituie un blazon nobiliar. Cîmpul blazonului este patrat (0,035×0,035 m), în relief. În interior este reprezentat un inorog, ridicat pe picioarele din spate (fig. 3, 4 și 7). În stînga blazonului, pe o axă orizontală secun-



Fig. 7 — Inorogul (detaliu).

<sup>4</sup> Pentru reprezentări iconografice de pinteni în epocă, vezi Z. Hilczerówna, *Ostrogi Polskie z X—XIII wieku*. Poznań, 1956, p. 126—131.

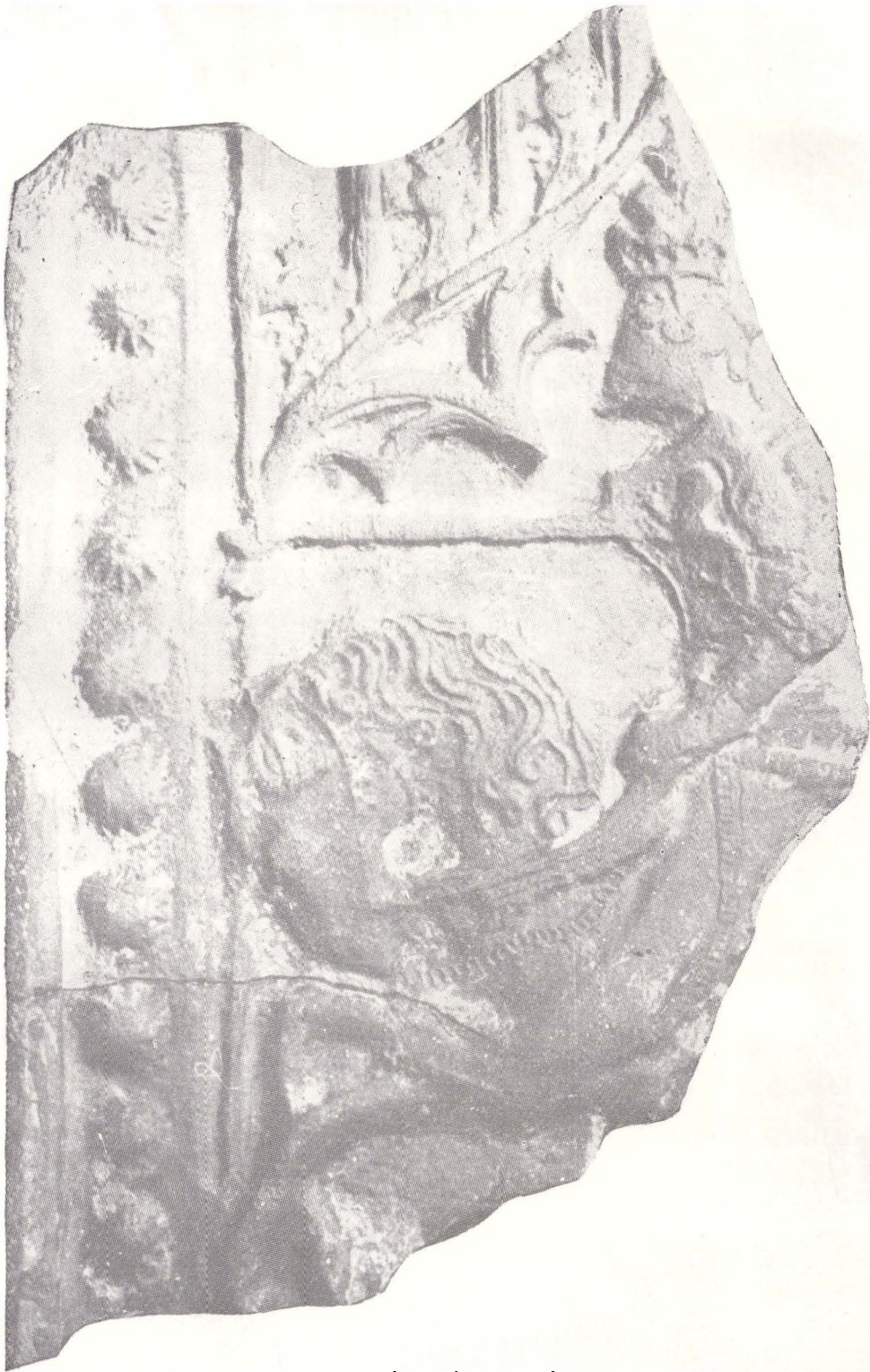
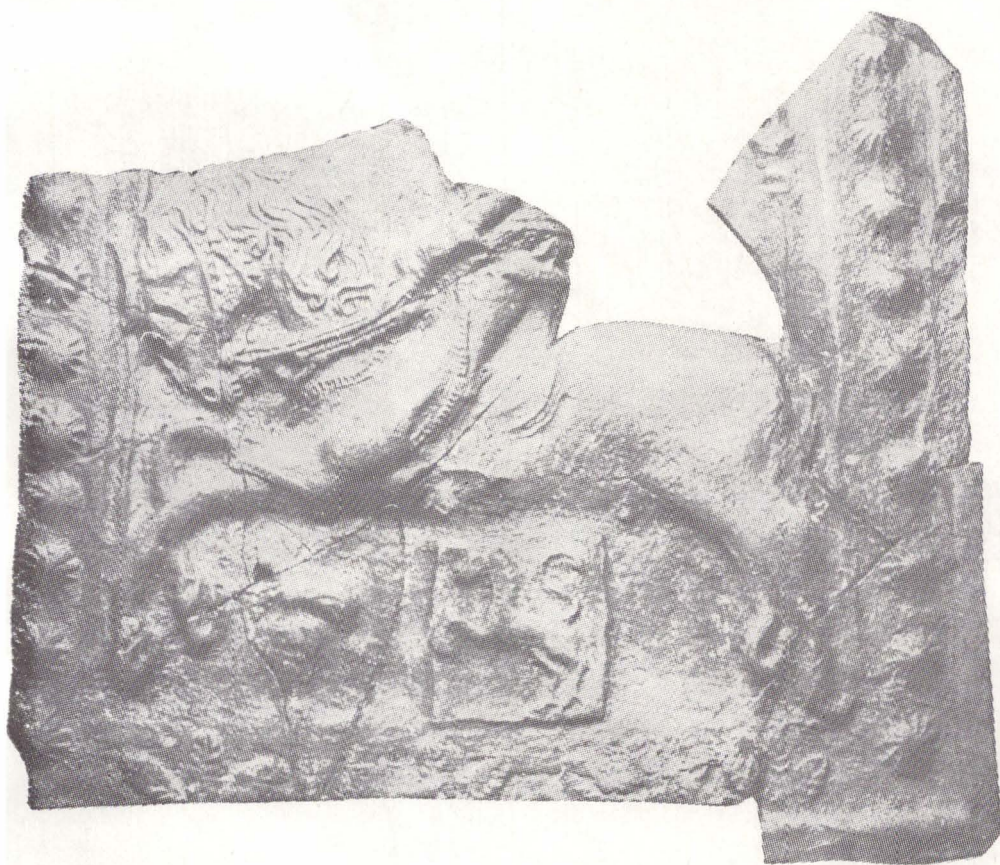


Fig. 1 – Cahlă cu cavalier (fragment)



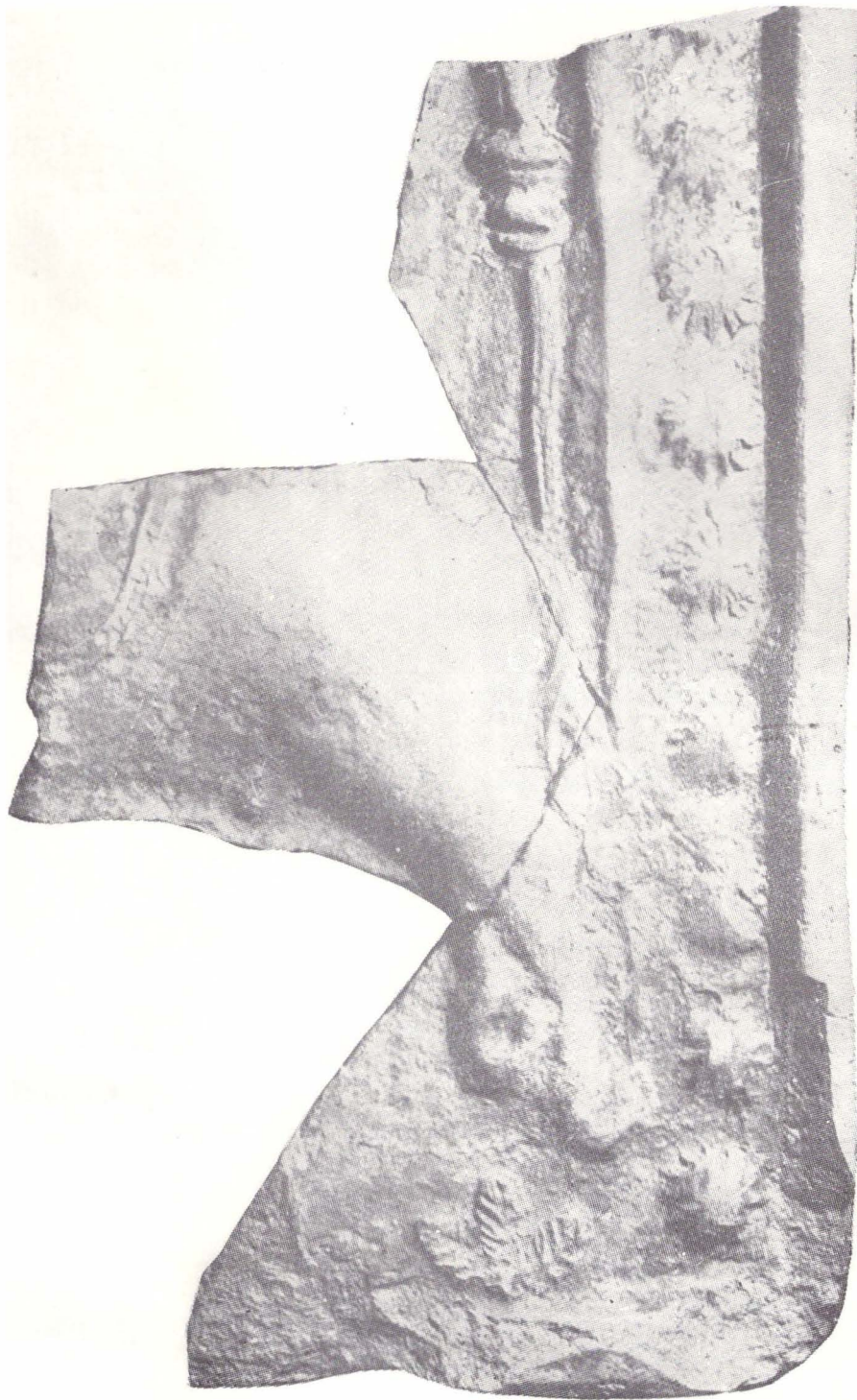


*Fig. 2 — Cahlă cu cavaler (fragment)*



*Fig. 3 — Fragment cu parte inferioară întreagă.*





*Fig. 4 — Fragment cu inorog.*



*Fig. 5 — Crupă de cal (fragment).*



*Fig. 6 — Diverse fragmente.*





0 5 10CH.

Fig. 8 — Reconstituirea cahlei.

dară, trecînd prin centrul acestuia și care mai cuprinde, în cele două extremități, copitele calului, se află reliefat capul unui al doilea personaj. După aspect, pare a fi o figură de oriental, distingîndu-se acoperămîntul capului, un turban, și trăsăturile feței, cu o mică barbă (fig. 3). Al putea fi vorba de figurarea unui personaj otoman, aflat doborît (?) sub picioarele calului cavalerului.

Întregul cîmp figurat este separat de marginea cahlei printr-un chenar, lat de cca 0,02 m. La partea inferioară a cahlei, chenarul are figurate patru grupe a câte trei frunze de stejar, dispuse la distanțe egale una de alta. Pe cele două chenare verticale, pe înălțimea cahlei, sînt redați cîte 14 butoni stelați așezați simetric unul față de altul (fig. 8). La partea superioară, decorul este constituit din ultimele răsfrîngeri ornamentale ale arcurilor ogivale amintite mai sus.

În sfîrșit, o margine, lată de cca. 0,01 m și ușor înălțată față de cîmpul cahlei, închide întreaga compoziție. Pentru prinderea în sobă, a avut o altă margine-ramă, de lut, cu lățime și grosime variabile, prinsă în spatele plăcii după imprimarea modelului.

Piesele de la Mălăești sînt cahle-placă, nesmălțuite, executate dintr-o pastă fină, arsă foarte bine la roșu, conținînd mici urme de mică. Pe suprafețele figurate se mai observă încă urmele unui slip roșu, care parte să contribuie la punerea în evidență a desenului, în lipsa smalțului. Pe suprafețele posterioare nu apar urme de ardere secundară care să probeze o eventuală integrare a cahlelor într-o sobă<sup>5</sup>. În schimb unul din fragmentele descoperite prezintă pe fața figurată urmele arderii secundare, aparținînd momentului incendierii cetății. Observațiile făcute la întregirea pieselor sugerează că spargerea cahlelor, deci ieșirea lor din uz, a avut loc înainte de distrugerea și incendierea ultimă a cetății. Astfel, fragmente ale aceleiași plăci s-au păstrat în parte în perfectă stare, parte puternic arse secundar pe fața figurată. Observația este accentuată de zonele extrem de diverse din care s-au recoltat fragmente aparținînd unui singur exemplar.

Identitatea formelor și a modelării probează fără îndoială proveniența cahlelor din același atelier ceramic, ele detașîndu-se totodată net de restul pieselor descoperite în cetate.

Cahlele cu cavalier în turnir de la Mălăești aparțin unei serii tipologice bine definită în literatura de specialitate. Exemplarele cele mai timpurii cunoscute, considerate prototipuri, aparțin unei sobe reconstituită cu ocazia cercetărilor arheologice efectuate în palatul regal al lui Ladislau al V-lea Postumul, din Buda. Soba respectivă a fost construită în intervalul de timp 1454—1457, în cadrul unor refaceri ale palatului amintit. Între tipurile de cahle care o compun se detașează cele cu reprezentarea cavalerului în turnir, înscris în arcadă gotică și o a doua categorie avînd exclusiv arcada gotică sprijinită, în părțile late-

<sup>5</sup> Dar faptul nu este probatoriu, așa cum pare la prima vedere. Vezi în acest sens observațiile lui Radu Popa, Monica Mărgineanu-Cârstoiu, *Mărturie de civilizație medievală românească. O casă a domniei și o sobă monumentală de la Suceava din vremea lui Ștefan cel Mare*, București 1979, p. 25, și n. 32.

rale, de două personaje<sup>6</sup>. Faptul este de reținut în măsura în care exemplare mai târzii din serie au îmbinat pe o singură piesă caracteristicile de pe prototipurile amintite.

Tipul inițial, de la Buda, apare sub forma cahlelor așa-numite „în nișă”, policrom smălțuite și cu modelul realizat în trafor.

Asupra modalităților de propagare a modelului s-au făcut o serie de aprecieri. Descoperirea unor cahle identice prototipului, în cetăți și castele contemporane din regatul feudal maghiar a dus la presupunerea că piesele au fost dăruite de către rege unor personalități politice ale vremii<sup>7</sup>. Ideea a fost susținută, între altele de interpretarea blazonului cu leu „rampant”, aflat pe scutul cavalerului, altfel anonim, ca aparținând familiei lui Ladislau Postumul<sup>8</sup>. Indiferent însă de această interpretare, simbolistica medievală, care avea deja ca subiect de predicție imaginea cavalerului în turnir, a facilitat răspindirea cu repeziune a modelului și, în mediile propice, dezvoltarea semnificației sale, ca în cazul piesei de la Mălăești. Aria de răspindire a fost deosebit de largă, fiind cunoscute un număr relativ mare de exemplare pe spațiul geografic cuprins între Imperiul romano-german și Polonia<sup>9</sup>. Până în prezent extensiunea maximă spre răsărit a pieselor atinge Moldova lui Ștefan cel Mare<sup>10</sup>.

În ambianța românească transilvăneană sînt cunoscute mai multe exemplare. Pînă la descoperirea cahlelor de la Mălăești, piesa cea mai reprezentativă a fost considerată aceea păstrată, la începuturile veacului nostru, în colecțiile muzeului cetății din Hunedoara. Exemplarul era datat inițial în epoca de construcții a Elisabetei Szilágyi (1457—1465)<sup>11</sup>. Asemănarea stilistică aproape perfectă cu originalul de la Buda, ca și relațiile voievodului Iancu de Hunedoara cu regele Ladislau și curtea sa, pledează pentru o preluare imediată în epocă a cahlei, fie în urma unei danii, fie prin confecționarea unei matrițe după modelul original. Cea de a doua ipoteză pare mai apropiată de realitate, cahla de la Hunedoara și derivatele ei ulterioare transilvănene aparținînd categoriei cahlelor-placă.

<sup>6</sup> Holl Imre, *Középkori kályhacsempék Magyarországon* (I). In: „Budapest régiségei”, 18, 1958, p. 264—265; Pál Voit, Imre Holl, *Anciennes careaux de poele hongrois*. Budapest, 1963, p. 18—20.

<sup>7</sup> *Ibidem*, p. 20.

<sup>8</sup> Holl I. op. cit., p. 264.

<sup>9</sup> Vezi harta anexă la Pál Voit, Imre Holl, op. cit.; un exemplar datat post 1490, avînd păstrat fragmentar numai figura cavalerului, în trafor (?), semnalat la castelul Licnice, vezi la Zdenek Smetánka, *Základy Uhersko-cesko-polske skupiny pozdné gotických kachlu*. In: „Pamětí archeologické”, 52, nr. 2, 1961, fig. 1.

<sup>10</sup> Virgil Vătășianu, *Istoria artei feudale în țările române*. Vol. 1. București, 1959, p. 727 și fig. 683, la care se observă degradarea motivului inițial, aici vizibil în modificarea arcurilor figurate deasupra arcadei gotice. Pentru alte exemplare de la sfîrșitul veacului al XV-lea, de la Suceava vezi K. A. Romstorfer, *Cetatea Sucevei*. București, 1913, pl. V—VII și R. Gassauer, *Teracote sucevene*. In: „Bulletinul Comisiei monumentelor istorice”, 28, fasc. 86, 1935, p. 152, fig. 18, fragment asemănător cu cel reprodus de V. Vătășianu.

<sup>11</sup> Möller István, *A Vajdahunyadi vár építési korai*, în: *Magyarország műemlékei*. Vol. III. Budapest, 1913, p. 87, fig. 55. Reprodusă și de V. Vătășianu, op. cit., p. 754—755, fig. 721. Cu toate investigațiile noastre, piesa nu a mai putut fi regăsită în depozitele muzeului hunedorean.



Considerațiile mai strînse asupra piesei hunedorene sînt împiedicate de inaccesibilitatea exemplarului, cunoscut astăzi numai prin reproducerea fotografică. Cahla era însă smălțuită și lipsită de chenarul marginal cu butoni, fapt ce aduce un argument în plus pentru apropierea de prototip și contemporaneitatea cu acesta.

Prin prisma acestor observații apare evident caracterul deosebit al cahlelor de la Mălăești, atît în lumea transilvană cît și în restul ariei de răspîndire a modelului cavalerului în turnir.

Relativ puțin cunoscută în exegeza istorică, familia cnezială românească de pe valea Sălașului hațegan, în a cărei proprietate s-a aflat cetatea de la Mălăești, a participat alături de ceilalți cnezi din zonă la toate evenimentele politice și militare din epocă. Nu întîmplător maxima extindere a autorității cnezimii sălășene s-a situat în împrejurările istorice ale vremii lui Iancu de Hunedoara. Două dintre cele mai importante diplome nobiliare ale familiei, datează din anii 1453 și 1457, emane de la curtea lui Ladislau Postumul și sînt un reflex al participării la luptele antiotomane<sup>12</sup>. Familiari ai voievodului de la Hunedoara, nobilii români sălășeni au intrat în posesia cahlelor, foarte probabil într-un mod analog aceluia în care, exemplare ale prototipului au fost dăruite de rege vasalilor săi. Pledează pentru aceasta, numărul mic al cahlelor descoperite, calitatea de excepție în suita celorlalte cahle mălăeștene, cît și păstrarea lor îndelungată, pînă cu puțin înaintea ultimei distrugerii a cetății. Faptul merită a fi înregistrat în mod necesar, atît ca expresie a unui fenomen de civilizație medievală în mediile românești transilvănene, cît și ca o ilustrare a mentalității specifice epocii.

Reprezentarea capului orientalului (otomanului) sub picioarele cavalerului avîntat în cavalcadă, reflectă fără îndoială o stare de spirit proprie unui moment istoric determinat. Într-un mod analog, în Moldova este notată reprezentarea unui otoman tras în țepă, figurat pe o cahlă a sobei monumentale din casa domniei de la Suceava<sup>13</sup>. Capul de turc este un simbol heraldic des folosit în compunerea stemelor nobiliare. El apare reprezentat și pe alte blazoane familiare din Hațeg. Simbolul heraldic al inorogului ni se pare mai dificil de explicat. Cu titlu ipotetic ne putem pronunța fie asupra apartenenței lui la blazonul familiei proprietare, blazon necunoscut din alte surse, fie asupra provenienței lui dintr-o altă familie, exterioară Hațegului, înrudită pe linie feminină cu cea a Sărăcinilor. Aceste semne heraldice vin să exteriorizeze parte din metamorfozele pe care cnezimea locală le suferă pe calea ascendenței spre nobilitate.

Marea apropiere de prototipul original datează cahlele cu cavaleri de la Mălăești într-un interval cuprins cu aproximație între anii 1456—1465. În acest fel cahlele se constituie și într-un reper cronologic sigur al uneia din fazele din extindere a cetății.

Apariția cahlei cu cavaler în turnir într-un al treilea punct, în spațiile românești, alături de Hunedoara și Suceava, demonstrează sen-

<sup>12</sup> Hurmuzaki, *Documente privitoare la istoria românilor*. Vol. II/2, p. 19—20 și 90—91.

<sup>13</sup> Radu Popa, Monica Mărgineanu-Cârstoiu, *op. cit.*, p. 60—62, fig. 40.

sibilități comune dar și posibilitatea de rapidă extensiune și receptivitate artistică.

Dintre descoperirile, mai vechi sau mai noi, reprezentînd o degradare evidentă a contururilor, dar păstrînd încă în bună parte formele prototipurilor, este de semnalat în primul rînd o piesă aflată în depozitele Muzeului Bruckenthal din Sibiu. Din păcate condițiile de descoperire nu sînt cunoscute mai îndeaproape<sup>14</sup>. Fragmentul prezintă un cavaler orientat spre dreapta, ceea ce ne face să credem că soba de la Buda a fost cunoscută în Transilvania printr-o gamă mai largă de copii. În sfîrșit, un alt exemplar este semnalat recent în cetatea de secol XV, a Făgărașului. El se apropie mai mult de piesele de la Mălăiești printr-un chear cu butoni cu aspect asemănător<sup>15</sup>. Ambianța geografică a acestor ultime piese nu exclude posibilitatea pătrunderii modelului, încă în a doua jumătate a veacului al XV-lea, și în Țara Românească, unde pînă în prezent cel puțin, nu avem semnalate nici un fel de astfel de descoperiri.

În mod firesc, preluarea repetată a modelului a suferit treptat modificări, ajungînd ca în secolul al XVI-lea să fie păstrată numai ideea de cavaler în turnir, detaliile inițiale fiind pierdute. Tematica principală a permis contaminări și asimilări cu reprezentările plastice ale sfințului Gheorghe. Modificările stilistice suferite de diversele piese de cahle ajută la datarea exemplarelor respective, fapt vizibil în circulația modelului în mediile românești.

Din aceleași tipuri de cahle, cu reprezentarea exclusivă a cavalerului în turnir, au mai fost semnalate exemplare transilvănene, date la sfîrșitul secolului al XV-lea și în secolul al XVI-lea mai ales, în colecțiile muzeelor de la Sibiu și Cluj<sup>16</sup>. Decorul gotic va dispărea cel dintîi. Faptul ține atît de anacronismul său, care nu mai corespundea gustului etapei renascentiste, prefigurată deja în cahlele prototip, cît și de ieșirea modelului în exteriorul curților regale, domnești sau ale marilor nobili.<sup>17</sup>

<sup>14</sup> Publicată de Thomas Năgler (*Un depozit de plăci ornamentale descoperit la Roșia (r. Sibiu)*, în: *Culegere de studii și cercetări*, Brașov, 1, 1967, p. 149, fig. 15), cahla respectivă, purtînd numărul de inventar C. 2512, a fost donată muzeului din Sibiu la începutul secolului nostru de către un cetățean din Cristian (jud. Sibiu). Registrul nu ne mai dă alte amănunte. Informațiile noastre despre piesa respectivă le datorăm muzeografului Radu Ardelean, căruia îi mulțumim și pe această cale.

<sup>15</sup> Potrivit comunicării făcute de Viorica Maria Pușcariu la sesiunea de comunicări a Muzeului județean Vaslui, 1979.

<sup>16</sup> Un exemplar la Roșia (Cf. Thomas Năgler, *op. cit.*, fig. 4) două de proveniență incertă (Cf. Victor Roth, *Geschichte des deutschen Kunstgewerbes in Siebenbürgen*. Strassburg, 1908, p. 159) și un al patrulea tot incert (Cf. K. Pulský, *A magyar agyagművesség története vonatkozó kérdések*, în *ArchErt*, 2, 1882, p. 258, datat greșit după opinia noastră, în secolul al XV-lea) la Sibiu și unul la Cluj, datat între 1498—1510 (Cf. Balogh J. *Az erdélyi renaissance*, Vol. 1 (1460—1541), Cluj, 1943, p. 153).

<sup>17</sup> Cahle cu cavaler din „a doua generație“, păstrînd numai în linii generale tema tunirului au fost semnalate în descoperiri de la Fotoș — Covasna, Siclod — Harghita și, foarte recent Tg. Trotuș. Ultima a fost datată în mod cert în primele decenii ale veacului al XVI-lea (informația lui Al. Artimon, pent-u care îi mulțumim și aici).

THE TILES WITH ENGRAVED KNIGHT FOUND  
IN THE HOSPODAR'S STRONGHOLD FROM MĂLĂIEȘTI  
(HUNEDOARA DISTRICT)

Abstract

During the archeological investigations made in the stronghold from Mălăiești between 1977—1979 important materials have been unearthed. Among them some tiles with a knight engraved on them distinguish themselves by their beauty and rare occurrence.

The prototype of the tile is dated between 1453—1457 and it was made at the king's court from Buda. From there the model spread; it was donated to the king's subjects or reproduced. It was also found in the Romanian principalities. From the court of Iancu of Hunedoara it was taken to his *familiars* from Mălăiești. The prototype was enriched with heraldic symbols and supplementary marginal decorations. The tile with engraved knight is a positive element in dating one of the building phases of the stronghold. It is also a proof to the Romania middle class in the second half of the 15<sup>th</sup> century.