

# PĂTRUNDEREA ȘI DIFUZAREA SIGILATELOR DE RHEINZABERN ȘI WESTERNDORF ÎN DACIA SUPERIOR

## CLOȘCA BALUȚA

Sigilatele descoperite pînă acum în provincia carpatică sînt, numeric, relativ puține în raport cu cele din alte provincii ale Imperiului roman. Aceasta o explică depărtarea ei de importantele centre exportatoare de sigilate, precum și faptul că stăpînirea romană a durat aci mai puțin de 17 decenii.

Cele mai vechi sigilate de la nordul Dunării de Jos au fost descoperite în unele așezări mai importante din Dacia preromană<sup>1</sup>. Deși relativ puține, dar semnificative, ele atestă practicarea comerțului populației geto-dacice cu unele din vechile centre de producere a sigilatelor din Vest.

În Dacia romană această specie ceramică pătrunde o dată cu cuceritorii. Astfel, un timp, după cucerirea și organizarea provinciei, singurele sigilate de aci erau cele din proprietatea militarilor și ale oficialităților. O dată cu dezvoltarea centrelor urbane și cu organizarea pieței interne a Daciei s-au pus și bazele practicării comerțului cu produse manufacturiere de strictă necesitate din Apus. Printre acestea s-au importat, pentru aristocrația militară și civilă, și sigilate. Ele au fost importate din unele *officinae* ale Galliei centrale, îndeosebi Lezoux, apoi din cele din răsăritul Galliei, cu precădere de la Rheinzabern și Westerndorf și în mai mică măsură din Gallia de Sud, Italia și Pannonia.

Sigilatele din Dacia au fost tratate, în general, nediferențiat, fără detalii și particularități specifice, fără interpretări de ordin social-economic, neincadrate tipologic și nedeterminate<sup>2</sup>. De aceea ele nu au putut fi integrate în ansamblul sigilatelor din Imperiul Roman și nici utilizate la interpretarea generală a relațiilor comerciale dintre provincii.

Reluate în ultima vreme, cercetate și publicate după criteriile moderne și cu metode de lucru riguros științifice, prin accesul mai facil la o bună parte din bibliografia fundamentală, sigilatele din provincia carpatică sînt acum în cea mai mare parte cunoscute.

Cele din Dacia Inferior sînt studiate exhaustiv și, după o publicare

1. I. Glodariu, *Relații comerciale ale Daciei cu lumea elenistică și romană*, Cluj, 1974, p. 40—54, 209—221, tabel nr. 2.

2. A. Buday, *Erd. M.*, 25, 1908, p. 337—348; idem, *Dolg.*, I, 1910, p. 70—105; 3, 1912, p. 60—71; 5, 1914, p. 67—105; 6, 1915, p. 51—111; A. Cserni, *Múzeumai és könyvtári értesítő*, Budapest, 6, 1913, p. 106—114; V. Christescu, *Viața economică a Daciei Romane*, Pitești, 1929; D. Tudor, *BCMI*, 31 1938, p. 79—93; M. Macrea și colab., *Materiale*, 7, 1961 p. 361—390; 8, 1962, p. 485—504; D. Tudor, *Oltenia Romană*, București, 1978.

prealabilă în anuare de circulație internațională<sup>3</sup>, au fost cuprinse într-o remarcabilă lucrare de sinteză<sup>4</sup>. Sigilatele din Dacia Superior sînt în curs de publicare. Studiate pe centre, cele editate pînă acum sînt risipite prin diferite periodice din România așa încît, deocamdată, nu avem o viziune de ansamblu asupra lor<sup>5</sup>.

Sigilatele importate în Dacia Superior din importantul centru de pe Rhin, Rheinzabern<sup>6</sup> și cele din vestitul centru trans-renan, Westerndorf<sup>7</sup> sînt de un interes particular pentru istoria social-economică a provinciei. De aceea am considerat oportună o prezentare succintă și o analiză sumară critică a sigilatelor importate din aceste mari centre ceramice, în Dacia Superior<sup>8</sup>. Pentru o mai facilă înțelegere a pătrunderii și difuzării lor în Dacia Superior le prezentăm urmînd marele drum imperial, care făcea legătura între porțile Daciei la Dunăre și nordul ei extrem. (fig. 1).

*Terra sigillata* de Rheinzabern și Westerndorf este cunoscută în Dacia la două din porțile Dunării de Jos, Dierna și Romula. Din aceste porți fluviale, Dierna prezintă interes pentru spațiul de care ne ocupăm. Aci a fost descoperit, printre alte sigilate, un fragment cu ștampila SACIRO F(ecit) (pl. I/1, la). Motivele ornamentale de pe fragment care este, se pare, cel mai reprezentativ, mai complet cunoscut pînă acum, îl deosebesc de omonimul lui de la Lezoux, care lucra numai *terra sigillata* fără ornament<sup>9</sup>. Sacirus a fost, după cum se știe, un „bowl finisher” al lui HELENIVS, patron care înainte de a se stabili la Westerndorf a lucrat, un timp, la Rheinzabern. Astfel, motivele ornamentale de pe fragmentul de la Dierna au elemente comune ambelor centre. Sacirus a fost activ, cu deosebire, se pare, în perioada în care HELENIVS cu cei 15 asociați ai săi a devenit un temut concurent pentru fostul său patron, COMITALIS<sup>10</sup>.

Urmînd, de la Dierna, marele drum imperial, pe care au fost vehi-

3. Gh. Popilian, *Dacia*, NS, 16, 1972, p. 145-161; 17, 1973, p. 179-216; 21, 1977, p. 343-350.

4. Idem, *Ceramica romană din Oltenia*, Craiova, 1976.

5. N. Gudea, *Castrul roman de la Rîșnov-Cumidava. Contribuții la cercetarea limesului de sud-est al Daciei romane*, Brașov, 1971; E. Chirilă și colab., *Castrul roman de la Bucium. Contribuție la cercetarea limesului Daciei Porolissensis*, Cluj, 1972. Studiile de specialitate elaborate de Dan Isac sînt citate la centrele respective.

6. F. Oswald, T.D. Pryce, *An introduction to the study of Terra Sigillata*, London, 1920; M. Rostovtzeff, *The social and economic history of Roman Empire*, Oxford, 1957; P. Karnitsch, *Forschungen in Lauriacum*, 3, Linz, 1955; idem, *Schriftreihe des Institutes für Landeskunde von Oberösterreich*, 12, Linz, 1959, recențată de H.J. Kellner, *Bayerische Vorgeschichtsbücher*, 25, 1960, p. 331; G. Müller, *Limesforschungen*, 5, 1968, recențată de M. Lutz, *Revue archéologique de l'Est et du Centre-Est*, 21, 1970, 3-4; Gh. Popilian, *Ceramica*, p. 32 „în ultimul nivel din castrul de la Slăveni, care datează după anul 205 s-au găsit numai sigilate de la Rheinzabern și Westerndorf” etc.

7. J. von Hefner, *Oberbayerischen Archiv*, 22, 1863, p. 1-96; F. Oswald, T.D. Pryce, *op. cit.*, p. 11; K. Kiss, *Arch. Ért.*, 1946-1948, p. 216-274; P. Karnitsch, *Schriftreihe des Institutes für Landeskunde von Oberösterreich*, 12, Linz, 1959; idem, *Lauriacum*, 3, Linz, 1955; H.J. Kellner, *Bayerische Vorgeschichtsbücher*, 25, 1960, p. 331-332; 26, 1961, 2, p. 165-204; 27, 1962, p. 115-129; idem, *Dan Bayerische Inn-Oberland*, 33, 1963, p. 5-30; 35, 1968, p. 5-72; Gh. Popilian, *Ceramica*, p. 33-34.

8. Sînt prezentate exclusiv sigilatele publicate pînă acum, cele nepublicate fiind folosite numai la considerațiile de ordin general, care dat fiind stadiul actual al cercetărilor pot avea, evident, un caracter provizoriu.

9. F. Oswald, T.D. Pryce, *op. cit.*, p. 122; G. Juhász, *Dissertationes Pannonicae*, 2, 3, 1936, nr. 270-274; *Der römische Limes in Österreich*, 18, 1933, p. 159.

10. D. Isac, *HELENIVS și SACIRO de la Westerndorf. Considerații asupra unui vas terra sigillata de la Orșova*, in *Acta.MN*, 13, 1976, p. 169-175.

culate sigilatele de Rheinzabern și Westerndorf spre interiorul Daciei Superior ajungem la municipiul Tibiscum. Vasele din *terra sigillata* descoperite aci sînt preponderent importate din Rheinzabern și Westerndorf. Astfel, din unele *officinae* de la Rheinzabern au fost descoperite, pînă acum, aci, fragmente din cîteva vase. Stilurile lor aparțin lui FIRMVS I, cu ștampila în interiorul ornamentului, datat pe vremea Antoninilor (pl. I/2, 2a, 3-6); a lui MAMMILIANVS, remarcabil prin scena erotică rar reprezentată (pl. II/1) și a lui COMITALIS VI (pl. II/3), ambele de pe vremea Severilor. Două fragmente sînt mai dificil de determinat: unul databil în perioada Antonini-Severi și celălalt probabil pe vremea Antoninilor (pl. II/2, 11). Toate sînt de forma Dragendorff 37. De la Westerndorf se cunosc la Tibiscum fragmente din mai multe vase. Este reprezentat aci stilul lui HELENIVS pe două fragmente (pl. II/4, 12). Pe alte două, un „bowl finisher” dir cercul său, SEVERVS FEC(it) și-a imprimat numele retrograd, pe partea neornamentată (pl. II/10, 10a, 5, 6); ovele sînt caracteristice patronului său. Mai este reprezentat, pe cîteva fragmente și stilul lui COMITALIS (pl. II/7-9; pl. III/1-5). Toate datează din prima jumătate a secolului al III-lea și sînt de forma Dragendorff 37<sup>11</sup>.

Din municipiul Tibiscum drumul roman duce în metropola Daciei romane, Ulpa Traiana Sarmizegetusa, unde sigilatele nu sînt încă studiate dar unde, surprinzător, au fost descoperite foarte puține pînă acum.

Puțin mai spre nord-est drumul atinge riul Mureș ajungînd la cel mai important centru militar, economic, administrativ și rutier al provinciei, Apulum, sediul permanent al legiunii a XIII-a Gemina de-a lungul celor aproape 17 decenii de stăpînire romană a provinciei carpatice.

Au fost descoperite aci, provenite din marele centru renan, fragmente din cîteva vase. Ele aparțin stilurilor: FIRMVS I (pl. III/13, 13a), B.F. ATTONI (pl. III/6) și CERIALIS II (pl. III/9), datate în perioada Antoninus Pius — Marcus Aurelius; COMITALIS VI (pl. III/8) și IVLIVS II — IVLIANVS I (pl. III/7, 12), datate în prima jumătate a secolului al II-lea e.n., și, probabil cel al lui MAMMILIANVS (?) din prima jumătate a secolului al III-lea (pl. III/10, 11). Mai menționăm un fragment dificil de atribuit din epoca Antoninilor (pl. III/14) și unul de proveniență probabilă Rheinzabern (pl. III/15).

Tot de la Rheinzabern au ajuns la Apulum și cîteva sigilate neornamentate. Astfel, pe un fragment de forma Dragendorff 32, datînd de la sfîrșitul secolului al II-lea și începutul celui următor este imprimată ștampila PEPP0 FECIT (pl. IV/2); pe o farfurie întregă de aceeași formă, datată în a doua jumătate a secolului al III-lea e.n., este imprimată ștampila VICTOR (pl. IV/1, 1a); pe un fragment de forma Dragendorff 33 sau 46, datînd de la Hadrian — Antonini, ștampila VICTORIN F(ecit) (pl. IV/3); un vas întreg de forme Déchelette 72 este identic cu cele lucrate la Rheinzabern începînd din secolul al II-lea e.n. și imitînd vasele Déchelette 72 cu decor incizat (pl. IV/7), iar un altul este de proveniență probabilă Rheinzabern (pl. IV/5).

11. D. Isac, *Terra sigillata de la Tibiscum*, în *Apulum*, 19, 1981, p. 109—123.

Din categoria sigilatelor cu decor aplicat a ajuns de la Rheinzabern un singur vas din categoria *mortaria*, de forma Dragendorff 43, produs de VIRILIS, din a doua jumătate a secolului al II-lea e.n. (pl. IV/11).

Ansele ornamentate de vase, lucrate în tehnica barbotinei la Rheinzabern (?), începînd din perioada Antoninilor sînt reprezentate la Apulum printr-o toartă de platou de forma Dragendorff 39, care pare a fi de proveniență Rheinzabern (pl. IV/9).

Din categoria sigilatelor cu decor incizat suspiciunăm ca provenite de la Rheinzabern cîteva fragmente de forma Déchelette 72 datînd din a doua jumătate a secolului al II-lea, dar ele pot proveni și din Gallia centrală (pl. IV/4, 6, 8, 10).

Un tipar pentru vase de forma Dragendorff 37 are unele reprezentări în stilul „*liber*” care îl apropie atît de produsele din Lezoux, cit și de cele de la Rheinzabern (pl. V/1, 1a). Un al doilea tipar, tot de forma Dragendorff 37 cu o ornamentație foarte simplă poate fi considerat ca imitînd formele de la Rheinzabern dar și pe cele de la Siscia (pl. V/2).

Din unele *officinae* norice de la Westerndorf au ajuns la Apulum șase vase. Dintre acestea un fragment de forma Dragendorff 30 (?), datînd de la Marcus Aurelius aparține stilului lui STABILIS (pl. V/6); trei fragmente datînd din prima jumătate a secolului al III-lea de forma Dragendorff 37; stilul lui HELENIVS și cercul său (pl. V/4, 5; pl. VI/1) și două fragmente din aceeași perioadă și de aceeași formă, aparțin stilului lui COMITALIS și asociațiilor săi<sup>12</sup> (pl. V/3; pl. VI/2).

De la Apulum o ramificație a drumului duce la centrele aurifere Ampelum și Alburnus Maior, unde pînă acum nu se cunosc sigilate din Rheinzabern și Westerndorf, iar un altul duce la importantul centru ceramic Cristeștii de Mureș unde printre sigilatele în curs de cercetare se numără și cîteva fragmente din Rheinzabern și Westerndorf.

Pe artera imperială, de la Apulum se ajunge la municipiul Potaissa, sediul legiunii a V-a Macedonica după anul 166. Printre sigilatele descoperite în castrul și așezarea de aci se găsesc cîteva fragmente din cele două centre vestice, în curs de publicare.

Puțin mai spre nord-est se ajunge la municipiul Napoca unde, fapt semnificativ, sînt preponderente sigilatele neornamentate. Descoperite în majoritatea lor în ruinele unui edificiu, sigilatele de aci se remarcă prin varietatea formelor. Astfel, este reprezentată forma LuTg, de pe vremea Antoninilor (pl. VI/3); forma Dragendorff 31 din aceeași perioadă (pl. VI/4-7; VII/1-2); forma Dragendorff 33 de pe la mijlocul secolului al II-lea (pl. VIII/1), comune centrelor din Lezoux și Rheinzabern, și forma Curle 15 datînd de la Hadrian—Antonini (pl. VII/3-6). Nu lipsesc de aci nici farfuriile cu buza mult răsfrîntă, ornamentată în tehnica barbotinei, de forma Dragendorff 36, din a doua jumătate a secolului al II-lea e.n. (pl. VIII/3-4); vasele de tip *mortaria* cu *crestatum* de forma Dragendorff 43 (pl. VIII/5) și cele cu pereții canelați de forma Curle 21, produse la Rheinzabern (pl. VIII/2, 6). Remarcăm de asemenea, la Napo-

12. D. Isac, M. Rusu, C.L. Băluță, Descoperiri de terra sigillata la Apulum, în *Apulum* 17, 1979, p. 225—263.

ca, câteva fragmente de vase cu decor incizat pe pereții foarte subțiri de forma Déchelette 72 (pl. IX/1-5) sau fără decor, de proveniență probabilă Rheinzabern (pl. IX/6). Sigilatele de la Westerndorf lipsesc deocâmdată la Napoca <sup>13</sup>.

La Porolissum, în nordul extrem al provinciei, stația terminus a marelui drum roman, sigilatele din Rheinzabern au ajuns în număr relativ mic în raport cu cele din centrele Galliei Centrale. Printre ele este atestat stilul lui REGINVS I, pe un fragment de pe vremea lui Antoninus Pius (pl. IX/7), al lui REGINVS I — IANVARIVS II, pe un fragment din perioada Antoninus Pius — Marcus Aurelius (pl. IX/10) și IANVARIVS II, pe unul din aceeași perioadă. Alte două fragmente, datînd din perioada Antonini — Severi, de forma Dragendorff 37, ca și celelalte, sînt de dimensiuni prea mici pentru eventuale precizări (pl. IX/8, 9). Un fragment din categoria sigilatelor fără decor, datat de la Hadrian — Antonini, este cunoscut și la Lezoux (pl. X/2). Și la Porolissum *terra sigillata* de Westerndorf lipsește deocâmdată <sup>14</sup>.

Sigilatele descoperite în castrule de pe limesul nord-estic al Daciei, în curs de cercetare arheologică, sînt numai parțial cunoscute. Singurul castru din care sigilatele au fost parțial publicate este cel de la Bucium. Aici au fost descoperite pînă acum un vas întreg neornamentat, asemănător formei Dechelette 72 sau LuVd, produse începînd din secolul al II-lea îndeosebi la Rheinzabern, dar și la Lezoux (pl. X/1); un fund de vas de forma probabilă Dragendorff 46, cu ștampila analfabetică, produse în Gallia de Sud, Germania Superior și Rheinzabern (pl. IX/12, 12a), precum și un fragment de formă nedeterminată produs în Gallia de Răsărit, Germania și mai cu seamă la Rheinzabern, începînd de pe la mijlocul secolului al II-lea, în formele Dragendorff 24/25, 29, 30 (pl. IX/13). Din Westerndorf este cunoscut pînă acum, aci, fragmentul unui singur vas de forma Dragendorff 37, lucrat în stilul lui COMITALIS (pl. IX/14), datat în prima jumătate a secolului al III-lea <sup>15</sup>.

Remarcăm că răspîndirea sigilatelor de Rheinzabern și Westerndorf pe teritoriul Daciei intracarpatică este neuniformă. Ele sînt relativ numeroase și echilibrate în centrele din sudul și centrul provinciei. Cu cît înaintăm spre nord raportul numeric dintre ele este în evident dezechilibru. O reală disproporție există și între sigilatele de Lezoux și cele de Rheinzabern, produse concomitent cităva vreme. Importul acestora în Dacia intracarpatică a fost identificat în perioada de maximă dezvoltare economică a provinciei și de stabilitate politică. După încetarea activității fecundului centru Lezoux, în timpul acestei perioade de înflorire a Daciei, produsele ceramice de la Rheinzabern au fost, firește, mai solicitate, dar ele se adaugă unui fond mai vechi, existent de sigilate Lezoux. Importul produselor din cele două centre a scăzut apoi, fără îndoială, dar o

13. D. Isac, *Importuri de terra sigillata la Napoca*, în *Acta.MN*, 17, 1980, p. 467—481.

14. D. Isac, N. Gudea, *Terra sigillata de la Porolissum* (I), în *Acta.MP*, 4, 1980, p. 191—200.

15. D. Isac, *Terra sigillata din castrul roman de la Bucium*, în *Acta.MP*, I, 1977, p. 153—172.

zestre anterioară de produse Rheinzabern exista. Disproporția numerică dintre ele mai trebuie pusă, credem, și pe seama concurenței produselor de copiere și imitare locală. Crearea unei producții meșteșugărești indige a fost determinată încă de prin ultimele decenii ale secolului al II-lea de imposibilitatea comerțului de a mai satisface nevoile, mereu crescînde ale pieței Daciei, cu produse de import. Ia ființă astfel și se dezvoltă o adevărată industrie ceramică specializată, atestată de multele cuptoare de ars diferite specii ceramice și de numeroasele mulaje pentru o suită de categorii ceramice<sup>16</sup>. Printre acestea se înscriu mulajele de *terra sigillata* descoperite în câteva centre din Dacia<sup>17</sup> precum și marea cantitate de sigilate locale, de toate categoriile.

Prezența sigilatelor de Westerdorf și Rheinzabern la două din porțile provinciei carpatice la Dunărea de Jos atestă, credem, pătrunderea lor în această zonă geografică, îndeosebi pe cale fluvială. Ele au putut pătrunde și din Sud, pe drumul care unea Balcanii cu Transilvania, prin Oescus, deși pînă acum nu se cunosc aci sigilate din aceste centre. De la porțile fluviale ale provinciei carpatice sigilatele de Rheinzabern și Westerdorf au fost difuzate spre centrele urbane ale provinciei intracarpate, în deosebi pe marele drum imperial.

Prezența masivă a sigilatelor de Rheinzabern și Westerdorf în dublul centru urban de pe riul Mureș, Apulum<sup>18</sup>, precum și de la Brucla și în marele centru ceramic Cristeștii de Mureș ar putea indica pătrunderea lor și pe această cale. Pînă la Mureș sigilatele din cele două centre ceramice au putut ajunge de pe Dunăre, de la Lugio, pe Tisa, de la Partiscum<sup>19</sup>.

În nordul extrem al Daciei intracarpate, la Porolissum, sigilatele de Rheinzabern în deosebi, au putut pătrunde și pe drumul de la Aquincum și difuzate pe linia limesului nord-vestic al Provinciei, la Bucium, Bologa, Gilău, Ilișua, etc.

Teoria emisă de H.J. Kellner, în urma analizei critice a sigilatelor de Rheinzabern îndeosebi, au putut pătrunde și pe drumul de la Aquin-deplin confirmată de vestigiile acestei specii ceramice de pe teritoriul Daciei<sup>20</sup>. Este confirmată de asemenea și teoria lui B. Rutkowski, deși amînduora nu le erau cunoscute sigiliatele din Dacia decît într-o insignifiantă măsură și nici cele din sudul Dunării Inferioare<sup>21</sup>.

Cunoașterea sigiliilor importate în provincia carpatină de la Rheinzabern și Westerdorf contribuie la o mai aprofundată înțelegere prioritar la această specie ceramică, la integrarea în circuitul științific in-

16. N. Gudea, *Apulum*, 16, 1978, p. 185—147; C.L. Băluță, I. Șerban *RCRFActa*, XIX/XX, 1979, p. 203—213; C.L. Băluță, *Apulum*, 16, 1980, p. 109—129; idem, *RCRFActa* XXI/XXII, 1982, p. 153—165.

17. La Apulum, Napoca, Porolissum Potaissa, Tibiscum, Romula. Un astfel de centru de excepțională importanță este cel de la Micăsasa în curs de cercetare arheologică, unde rezultatele de pînă acum sînt spectaculare.

18. Al. Popa, *Apulum*, 14, 1976, p. 65—73.

19. B. Rutkowski, *The export of the Westerdorf ware*, *Archaeologia*, 18, 1967, p. 63; L. Balla, I. Toth, *Acta Classica Universitatis Scientiarum Debrecensis*, 4, 1968, p. 76.

20. H.J. Kellner, *Bayerische Vorgeschichtsblätter*, 26, 1961, 2, p. 165, fig. 1 (harta).

ternațional a sigilatorilor din cele două centre, descoperite în Dacia, precum și a produselor de imitare și copiere indigenă ale acestora<sup>22</sup>.

## LA PÉNÉTRATION ET LA DIFFUSION DU SIGILLÉS DE RHEINZABERN ET WESTERNDDORF EN DACIA SUPERIEURE

### R é s u m é

Les sigillés importés en Dacie Supérieure de l'important centre rhénan de Rheinzabern et de celui trans-renan de Westerndorf sont d'un intérêt particulier pour l'histoire socio-économique de la province. C'est pourquoi nous avons estimé, qu'une présentation succincte et une analyse critique sommaire des sigillés de ces deux centres importés en Dacie pourraient être opportune. Elles peuvent être ainsi intégrés dans l'ensemble des sigillés de l'Empire romain et utilisés pour l'interprétation générale des relations commerciales entre provinces. Afin de mieux faire comprendre leur pénétration et leur diffusion en Dacie Supérieure nous les présenterons en suivant la grande route impériale qui faisait la liaison entre les portes de la Dacie, au Danube et l'extrême nord de la province. La thèse émise par H.J. Kellner, à la suite de son analyse critique des sigillés de Westerndorf, sur la pénétration de ceux ci vers l'est est pleinement confirmée par les vestiges de cette espèce céramique découverts sur le territoire de la Dacie.

### EXPLICATION DES FIGURES

Fig. 1. — Charte de la Dacie romaine.

Planche I — 1 = Dierna, 2-6 = Tibiscum.

Planche II — 1-12 = Tibiscum.

Planche III, 1-5 = Tibiscum, 6-15 = Apulum.

Planche IV — 1-11 = Apulum.

Planche V — 1-6 = Apulum.

Planche VI — 1-2 = Apulum, 3-7 = Napoca.

Planche VII — 1-6 = Napoca.

Planche VIII — 1-6 = Napoca.

Planche IX — 1-6 = Napoca, 7-11 = Porolissum, 12-14 = Bucium.

Planche X — 1 = Bucium, 2 = Porolissum.

21. Al. Dimitrova, *Archeologija*, 4, 1961, p. 15-43 ; M. Vasic, *Zbornik*, Beograd, 3, 1960-1961, p. 378 ; B. Rutkowski, *RCRFActa*, V-VI, 1963-1964, p. 50-54.

22. O variantă a lucrării a fost prezentată la cel de-al XIII-lea Congres internațional al Asociației Reî Cretariae Romanae Fautores, care a avut loc la München, în septembrie 1982. Lucrarea a fost redactată folosindu-se, în principal, studiile lui Dan Isac, cărui li mulțumim cordial pentru unele îndrumări și pentru bunăvoința de a ne permite să folosim ilustrația din arhiva personală.

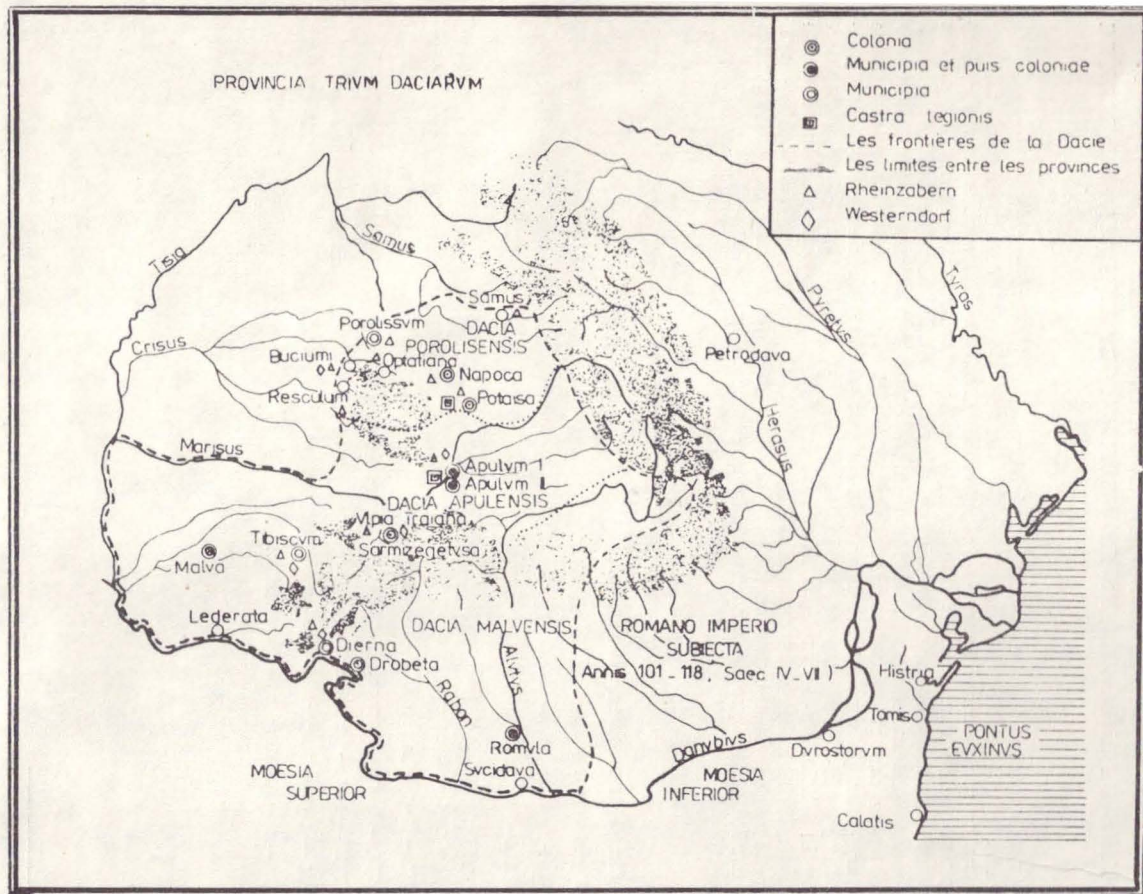
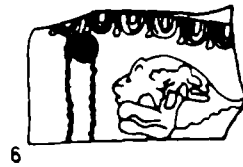
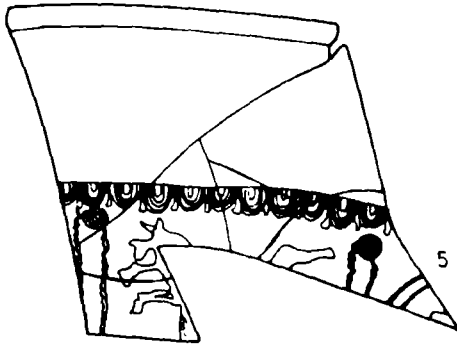
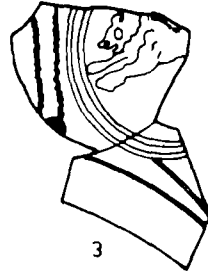
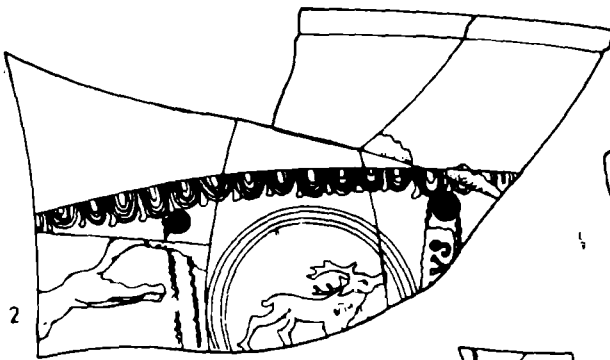
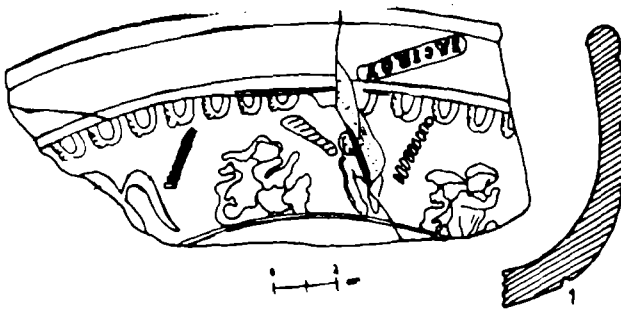
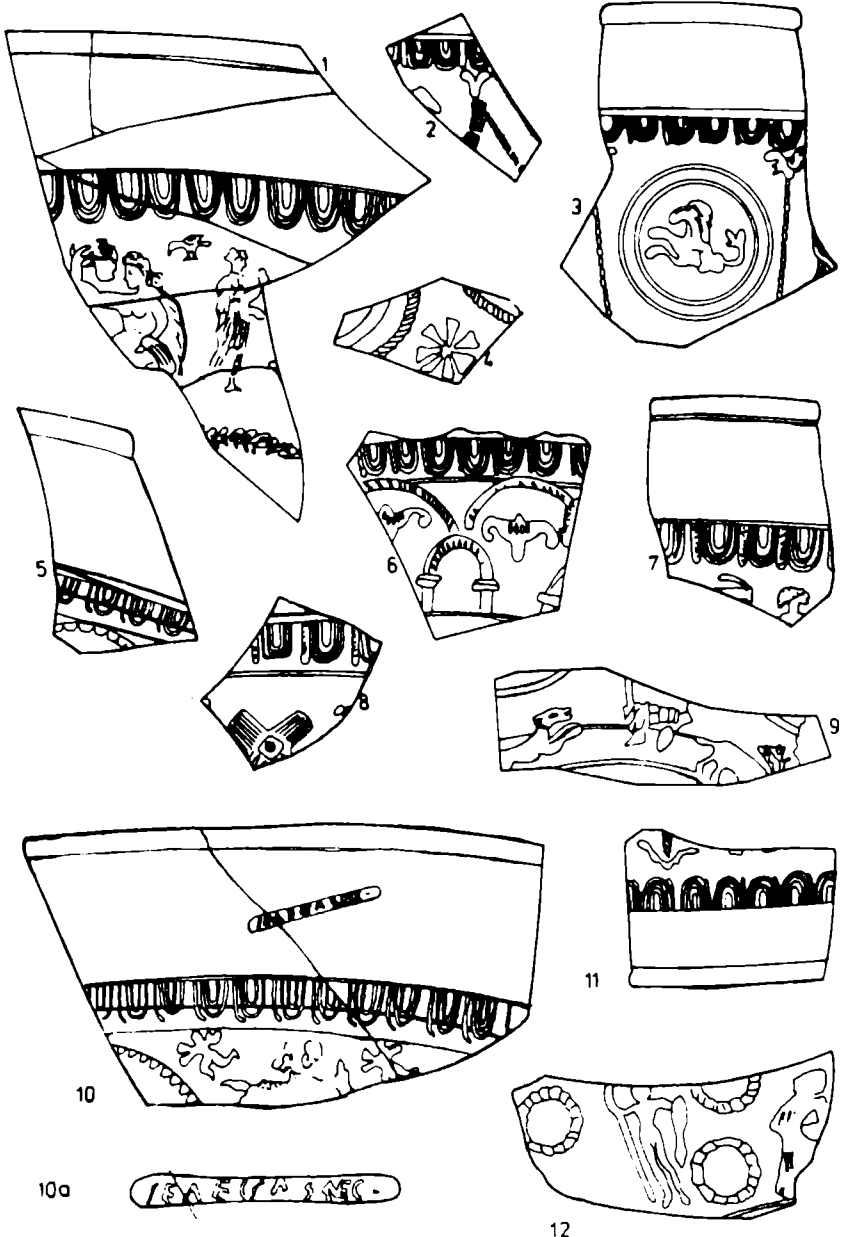


Figura I. Harta Daciei romane cu centrele in care au fost descoperite sigilate de Rheinzabern și Westerndorf.





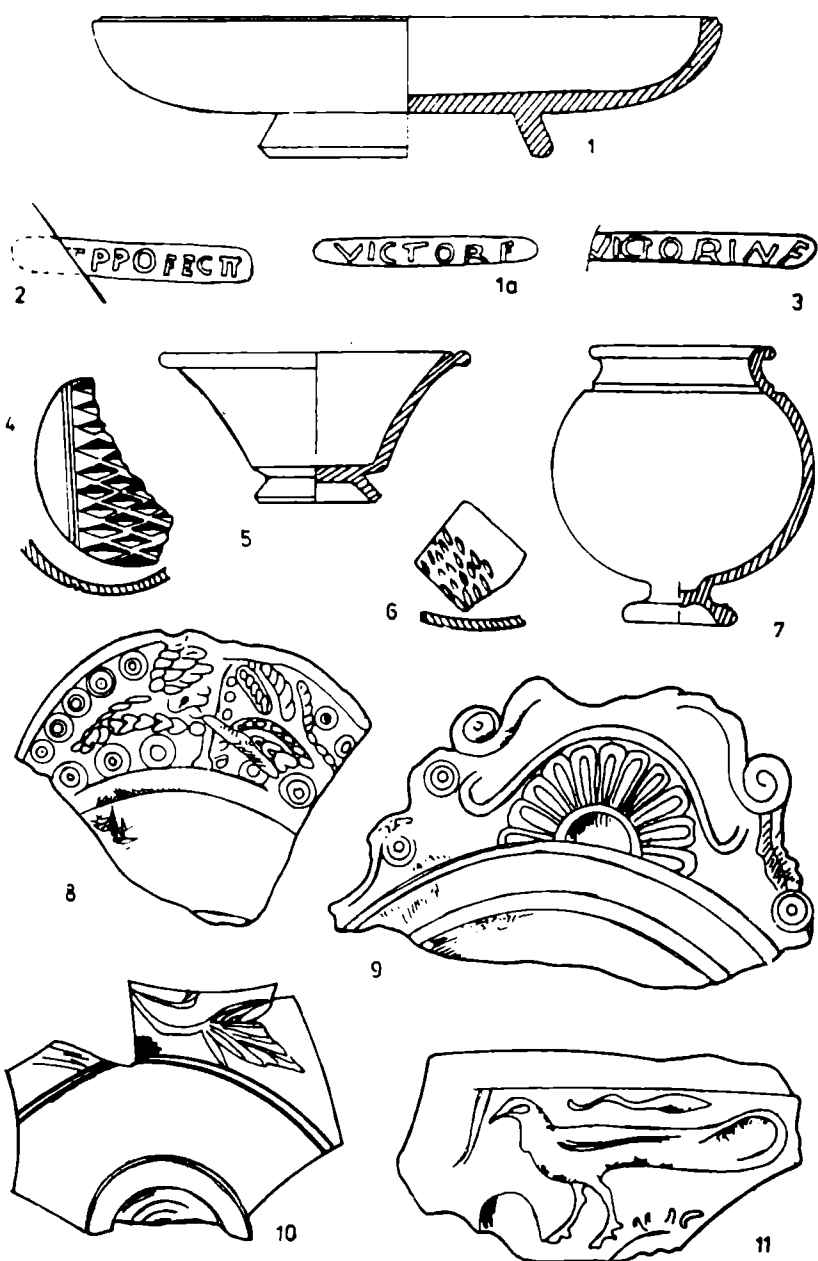
Planşa I 1, Dierna; 2-6, Tiblscum.



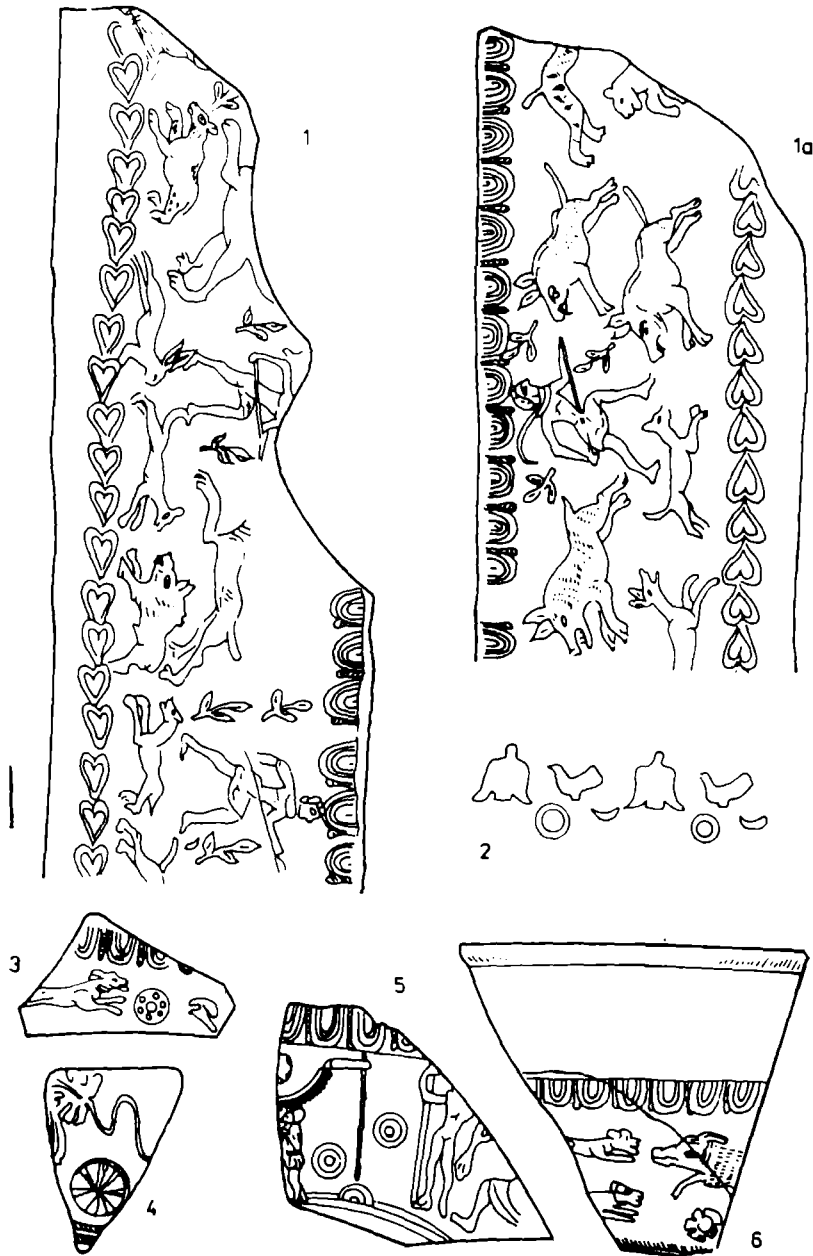
Planşa II, 1—12, Tibiscum.



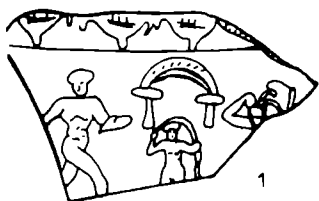
Plansa III, 1-5, Tibiscum, 6-15, Apulum.



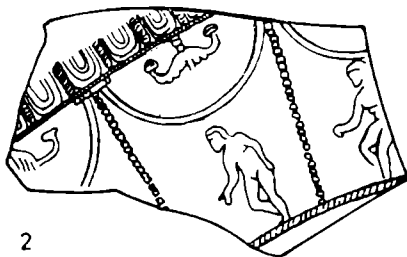
Planşa IV. 1—11, Apulum.



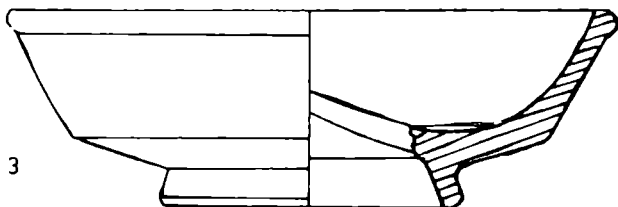
Plansa V, 1-6, Apulum.



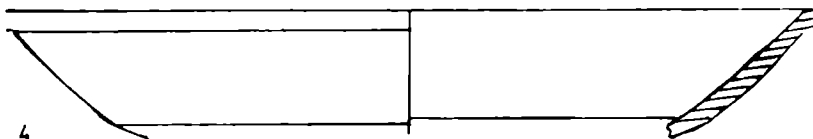
1



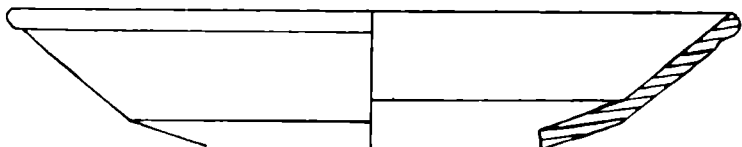
2



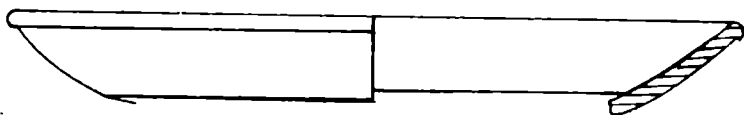
3



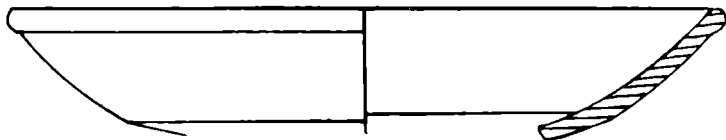
4



5

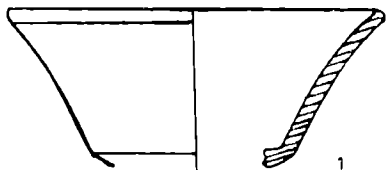


6

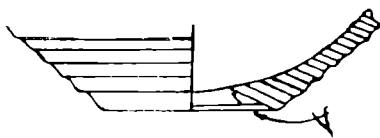


7

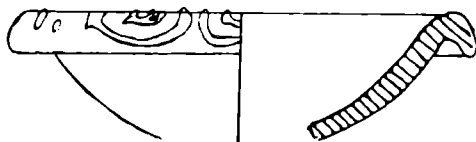
Plasa VI, 1-2 „Apulum”; 3-7, Napoca.



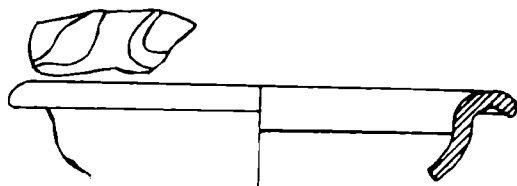
1



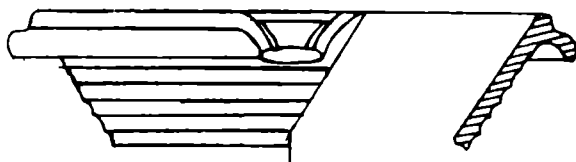
2



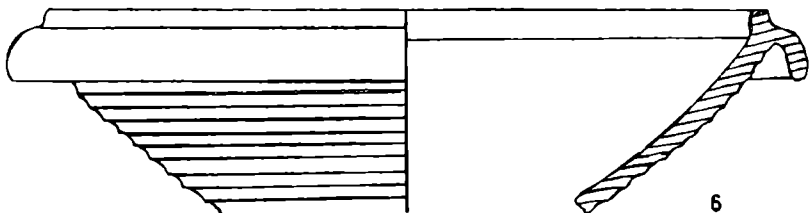
3



4

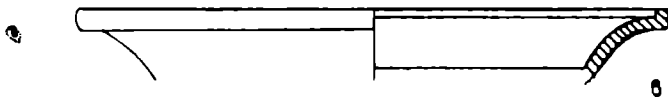
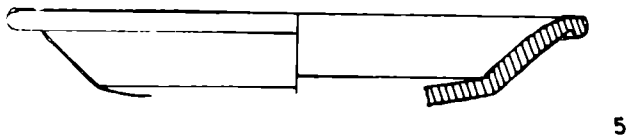
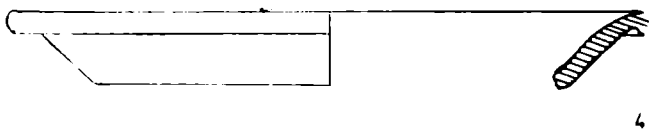
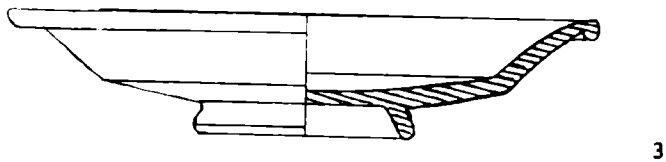
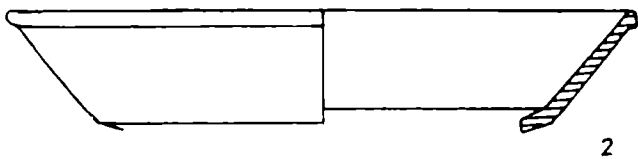
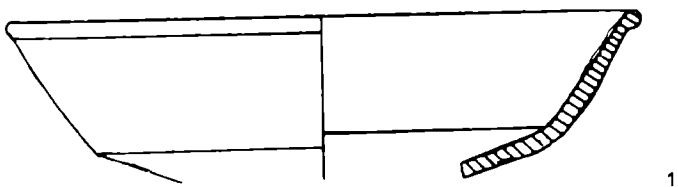


5



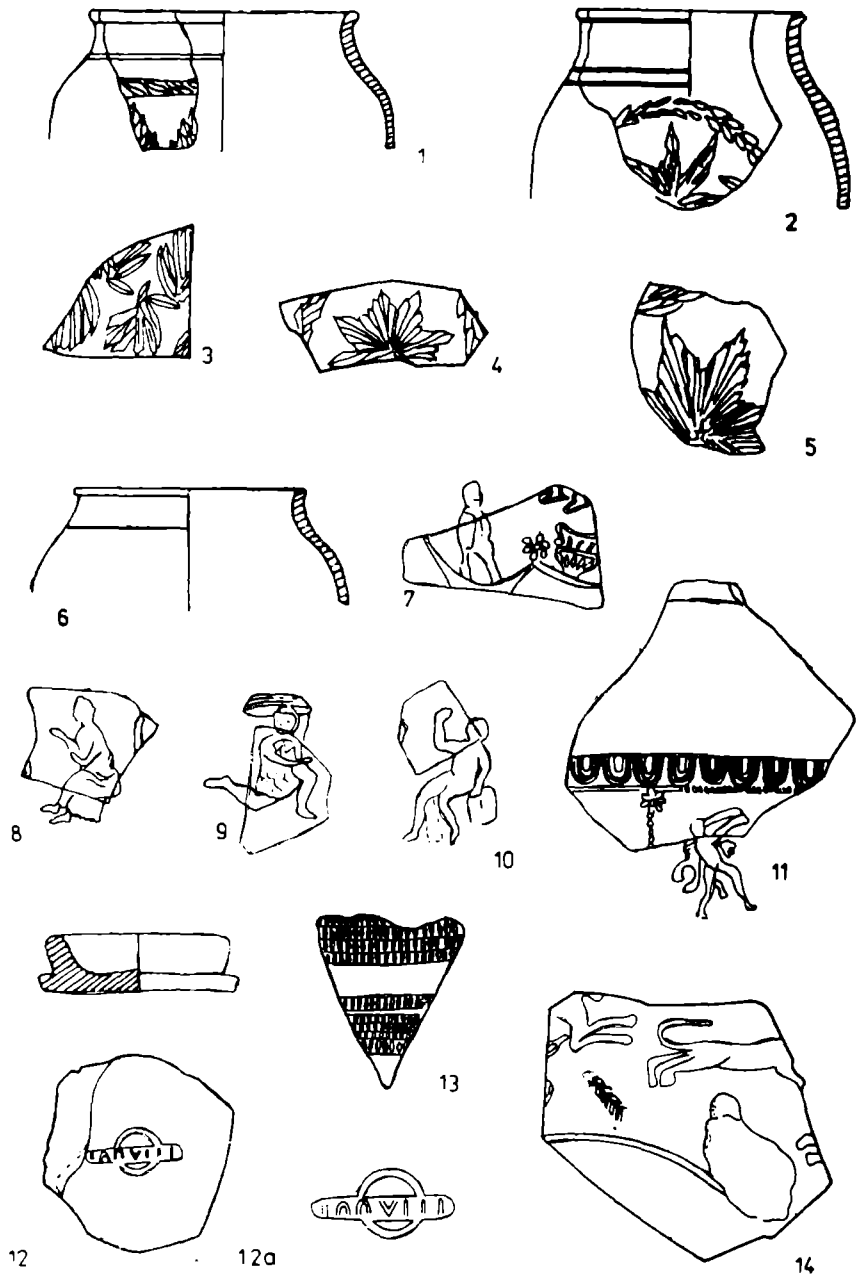
6

Planșa VII, 1—6, Napoca.

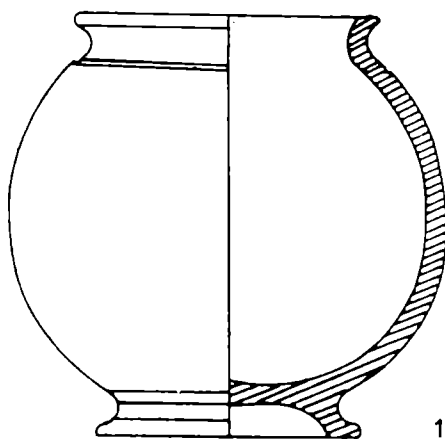


Planșa VIII, 1—6, Napoca.





Planşa IX, 1—6, Napoca, 7—11, Porolissum, 12—14, Bucium.



1



2

Planșa X, 1, Bucium, 2, Porolissur.