

IOACHIM NICOLAUS

Săpăturile arheologice au dezvelit fundația unui număr de temple în principalele centre urbane ale Daciei romane. Numărul cel mai mare de edificii de cult a fost pus în evidență la Ulpia Traiana Sarmizegetusa, pe platoul sanctuarelor din nor-estul *pomerium*-ului; templul lui Liber Pater¹, asklepeionul², templul consacrat mai multor divinități (probabil în principal Dianei și lui Hercules)³, templul lui Silvanus⁴ și, în imediata apropiere a amfiteatrului, templul zeiței Nemesis⁵. Templul zeităților palmiriene este așezat la vest de incinta orașului⁶. Sanctuarele săpate în jurul anului 1900 în interiorul zidurilor de incintă și *mithraeum*-ul nu vor face parte din analiza noastră, întrucât datele publicate sînt incerte. La cele enumerate se adaugă templele din teritoriul capitalei, cel al maurilor de la Micia⁷ și cel al lui Iuppiter Dolichenus (?) de la Tibiscum⁸. În ultimii ani cercetările arheologice din zona sacră a Porolissum-ului au dus la reliefaarea mai multor edificii de cult⁹. Prezența lor masivă la Apulum și Napoca este suficient dovedită prin materialul epigrafic.

Toate aceste construcții prezintă, comparate între ele, diferențieri și trăsături comune. Diferențierile se datorează naturii terenului ales, felului materialului și în special originii zeității și a adoratorilor ei, precum specificului fiecărui cult în parte. Tuturor le este proprie o anumită formă și o ordine logic riguroasă a elementelor constitutive, care le conferă un ritm caracteristic acestui tip de construcție: intrare, templu (*naos*), *cella*. Existența acestor părți poate să fie dedusă cu ușurință din planul fundației și prin stabilirea de analogii.

Din planul edificiului întreg trebuie să fi făcut parte și elevația, partea esențială din punct de vedere estetic, care nu s-a păstrat la nici un monument de acest gen din motive lesne de înțeles. Ea trebuie să fie reconstituită. La începutul acestei operații trebuie să figureze aprofun-

1. H. Daicoviciu și colab., *Sargetia*, XI—XII, 1974—1975, p. 229. Vezi studiul mai detaliat al aceluiași autori despre templul lui Liber, asklepeion, templul lui Silvanus și cel consacrat mai multor divinități în *ActMN*, XVIII, 1981, pp. 59—84.

2. Idem, *Sargetia*, XI—XII, 1974—1975, p. 225.

3. Idem, *Sargetia*, XIV, 1979, pp. 146—150.

4. *Ibidem*.

5. Dorin Alicu, *ActaMN*, XV, 1978, pp. 173—177.

6. Idem, *Note asupra templului sirian de la Sarmizegetusa*, în *SCIVA*, 30, 1979, 4, pp. 625—629; Silviu Sania, *Culte orientate în Dacia romană*, vol. I, *Culte striene și palmiriene*, București, 1981, p. 293, pl. XI.

7. C. Daicoviciu, *Templul maurilor din Micia*, în *Sargetia*, II, 1941, pp. 117—125.

8. Marius Moga, *Tibiscum*, în *BMI*, 2, 1971, pp. 55—56; Dolna Benea, *Tibiscum în lumina descoperirilor epigrafice*, în *Tibiscum*, V, Timișoara, 1978, pp. 141—148.

darea planului părților structurale care s-au păstrat integral, cele ale lungimii și ale lățimii, întrucît la conceperea ansamblului de la ele s-a pornit. Aceste două dimensiuni se află întotdeauna într-un anumit raport una față de cealaltă, denumit în mod curent proporție ¹⁰. Proporționarea operelor de arhitectură cuprinde, ce-i drept, valori perene, valabile pentru toate epocile și toate zonele geografice ¹¹, o anumită nuanțare sau preponderență a unor sisteme de punere în proporție, fiind totuși caracteristică numai pentru unele civilizații ¹². La nivelul Imperiului proporțiile determinante ale arhitecturii profane și sacre sînt cunoscute. Datorită spiritului lor practic romanii au simplificat proporțiile grecilor de natură organică și le-au transformat în niște proporții artificiale, anorganice, corespunzătoare unui procedeu de lucru în serie, tradus în practică la scara întregului imperiu ¹³.

Astfel se naște posibilitatea de a determina proporțiile templelor din Dacia romană și de a le integra în circuitul celor folosite și în alte provincii. Atenția ne-a fost îndreptată asupra arhitecturii sacre, întrucît în antichitate numărul a fost considerat de sorginte divină, păstrîndu-și constanța îndeosebi în această sferă ¹⁴.

În aprecierile noastre am plecat de la dimensiunile întregului edificiu, întrucît lungimea și lățimea lui determină structura părților. Raportul dintre părți și întreg este la fel de important ca raportul dintre părțile inele. De remarcat că nu numai proporția care izvorăște din secțiunea de aur poate genera forme frumoase. Orice proporție este capabilă să convină acestei necesități cu condiția de a sta la baza unei compoziții ¹⁵; în cazul acesta a unui templu care cuprinde părți diferite (incinta, *pro-naos*, *naos*, *cella*, *cubiculum*). Construirea acestora solicită la nivelul antichității mai mult o anumită tehnică și mai puțin o știință matematică, astfel încît valorile aritmetice cu care operăm întru reevaluarea procesului punerii în proporție au un rol secundar față de structurile geometrice care tind toate spre o formă ideală. Temelia matematică a arhitecturii este înainte de toate de origine geometrică și numai mijlocit și atunci exprimat numai prin valori aproximative, de natură aritmetică ¹⁶. De exemplu, valorile aritmetice întîlnite frecvent la punerea în proporție la templele din Dacia, 1 : $\sqrt{2}$, 4 : 3, 1 : $\sqrt{2}$, exprimă valori numerice diferite dar realități foarte apropiate între ele din punctul de vedere al formei geometrice.

În reconstituirea proporționării ne-am folosit de sistemul trian-gulației, luînd drept unități de bază catetele triunghiurilor care ar corespunde cu lungimea și înălțimea templului sau elementului component ¹⁷. În mod ideal același triunghi ar trebui să rezulte din forma tuturor păr-

9. ActaMP, IV, Zaláu, 1980, pp. 81—101.

10. Des Vitruvius zehn Bücher über Architektur, hg. von Dr. Franz Reber, Stuttgart, 1865, p. 13.

11. P.A. Michells, Estetica arhitecturii, București, 1982, p. 46.

12. H.R. Radian, Cartea proporțiilor. Principii și aplicații în arhitectură și în artele plastice, București, 1981, passim.

13. Ibidem, p. 139.

14. Theodor Fischer, Zwei vorträge über Proportionen, Studienmaterial ng. vom Institut für Nachwuchsentwicklung, Reihe Architektur, 2 (1955), Berlin, Henschelverlag, f.a., p. 33.

15. P.A. Michells, op. cit., p. 129.

16. Th. Fischer, op. cit., p. 68.

17. Ibidem, pp. 19—65.

ților. În unele cazuri, foarte puține, s-a recurs la acest sistem ; la templul A din incinta asklepeionului și la templul zeiței Nemesis. La templul A a fost utilizat triunghiul isoscel de 45° , la cel al lui Nemesis așa numitul triunghi al piramidei de $38^\circ 10' 22''$, respectiv $51^\circ 49' 38''$ ¹⁸. Această structurare care respectă o singură proporție poate să fie exprimată grafic prin principiul creșterii terminale, dominant de altfel în natură, cu ajutorul unei spirale logaritmice¹⁹. La toate celelalte temple modul de triangulație diferă în cadrul aceluiași plan. Acest lucru nu trebuie să ne surprindă, căci inegale prin dimensiuni, aceste elemente (*pronaos, naos, cella*) sînt totuși forme asemănătoare datorită unei proporționări a întregului care se regăsește în unele părți componente esențiale — de exemplu în *cella* (fig. 1, 2). Aceasta îi conferă templului o simetrie, subordonată măsurii intrinsece a ansamblului. Nu lucrurile egale, ci cele asemănătoare sînt acelea care se echilibrează²⁰.

Prin proporțiile elementelor planului (vezi tabelatele), templele din Dacia se integrează în sistemul de valori matematice care rezultă din concepția structurii celorlalte edificii sacre din imperiu. Convenind unei cerințe a măsurii, nu se folosește niciodată pentru forma exterioară, expusă oricînd privirii, precum peribolul sau zidul *naos*-ului, o valoare mai mare de $1 : \sqrt{5}$ în raportul dintre lățime și lungime.

Unele temple sînt construite după aceleași proporții care par a fi copiate unele după altele. Dimensiunile au fost proporțional majorate sau micșorate încît aspectul general rămîne neschimbat. Aceasta este neîndoielnic cazul privind planurile templului lui Liber și cel al templului consacrat mai multor divinități (fig. 2, 3) ; asemănări prezintă templele B și E din asklepeion ; templul palmirian din Ulpia Traiana și templul maurilor din Micia. Eventualele afinități se explică desigur și prin similitudini între menirea zeităților și desfășurarea cultului.

Romanii nu foloseau sistemul de linii curbe precum grecii, pentru a lăsa să se formeze în mintea privitorului imaginea desăvîrșită a unui edificiu. Liniile sînt drepte, coloanele verticale, intercolumniile egale între ele²¹.

Pe baza celor arătate putem totuși conchide că templele Daciei romane au fost frumoase, au corespuns pe lîngă finalitatea lor practică și unor exigențe estetice.

18. H.R. Radian, *op. cit.*, p. 69, fig. 14.

19. P.A. Michéris, *op. cit.*, p. 32, fig. 91.

20. *Ibidem*, p. 134.

21. H.R. Radian, *op. cit.*, p. 145.

cu dimensiunile (date în metri) și proporțiile părților constitutive
ale templelor din Dacia romană

Templul	Incinta	Pronaos	Naos	Cella	Cubiculum
<i>Ulpia Traiana</i>					
<i>Sarmizegetusa :</i>					
— Liber ¹	20,20x27,60 1 : 1,36 20,40x25,40 1 : 1,245	3,25x4,80 1 : 1,475 3,55x4,95 1 : 1,394	9,55x13 1 : 1,36	3,4x5,8 1 : 1,7	4,5x6,5 1 : 1,444
1	2	3	4	5	6
— Asklepeion :					
Templul A			8,20x8,20 1 : 1	4x4 1 : 1	
Templul B			6,50x7 1 : 1,07	3x4,25 1 : 1,41	4,25x6,25 1 : 1,47
Templul D		8,1x12,8 1 : 1,58		6,5x8,8 1 : 1,35	
Templul E		3x4,80 1 : 1,6		5x5,9 1 : 1,18	
— Templul mai multor divi- nități :	34x46,3 1 : 1,36	3,5x5 1 : 1,42	21,3x31,2 1 : 1,46	4,3x10 1 : 2,32	3,1x8,1 1 : 1
— Silvanus ²	12,8x28 1 : 2,18		12,8x15,, 1 : 1,21	1,3x3,8 1 : 2,92 2,1x5,1 1 : 2,42	
— Nemesis ²	15x18,5 1 : 1,23 21,3x27,5 1 : 1,29	1,8x4,2 1 : 2,33	6,5x8 1 : 1,23	3,55x4,5 1 : 1,26	
— Zeitățile palmiriene :	12,6x17,7 1 : 1,404	2,5x5,2 1 : 2,08	6,1x7 1 : 1,14	1,7x5,2 1 : 2,32	2,5x5,8 1 : 3,05
<i>Porolissum :</i>					
— N1	11,1x15,7 1 : 1,414				7,2x9,7 1 : 1,34 6,45x9,7 1 : 1,503
— N2 ²	9x10,5 1 : 1,16 13,5x27,2 1 : 2,01 13,5x22,6 1 : 1,67				

1	2	3	4	5	6
Micia :					
— Templul maurilor :	12x18 1 : 1,5	5,6x13 1 : 2,32 cu nave laterale : 10,7x13 1 : 1,21		3,4x3,5 1 : 1 3x3,50 1 : 1,16 2,9x3,5 1 : 1,2	4,4x5,5 1 : 1,25

1. In AMN, XVIII, 1981, p. 70 apar alte dimensiuni decit cele date in Sargetia, XI—XII, 1974—1975, p. 229, fără ca acestea să fie corectate. De aceea au fost luate în considerare toate dimensiunile.

2. Numărul mai mare de dimensiuni se explică prin mai multe faze evolutive.

T A B E L

cu proporțiile părților constitutive ale templelor din Dacia romană.

Numerele iraționale date în valorile numerice întregi cele mai apropiate.

Templul	Incinta	Pronaos	Naos	Cella	Cubiculum
<i>Ulpia Traiana</i>					
<i>Sarmizegetusa :</i>					
— Liber	1 : 4/3 1 : $\sqrt{5}$	1 : $\sqrt{2}$ 1 : $\sqrt{2}$	1 : 4/3	1 : $\sqrt{3}$	1 : $\sqrt{2}$
— Asklepeion			1 : 1	1 : 1	
Templul A			1 : 1	1 : $\sqrt{2}$	1 : $\sqrt{2}$
Templul B			1 : 1	1 : 1	
Templul D		1 : s		1 : 1	
Templul E		1 : s		1 : 1	
— Templul mai multor divinități :	1 : 4/3	1 : $\sqrt{2}$	1 : $\sqrt{2}$	1 : $\sqrt{5}$	1 : 1
— Silvanus	1 : $\sqrt{5}$		1 : $\sqrt{5}$	1 : 2 $\sqrt{2}$ 1 : 1 + $\sqrt{2}$	
— Nemesis	1 : $\sqrt{5}$ 1 : $\sqrt{5}$	1 : $\sqrt{5}$	1 : $\sqrt{5}$	1 : $\sqrt{5}$	
— Zeitățile palmiriene	1 : $\sqrt{2}$	1 : 2	1 : $\sqrt{5}$	1 : $\sqrt{5}$	1 : $\sqrt{4s + 3}$
<i>Porolissum :</i>					
— N1	1 : $\sqrt{2}$				1 : 4/3 1 : 3/2
— N2	1 : $\sqrt{5}$ 1 : 2 1 : s				
<i>Micia :</i>					
— Templul maurilor	1 : 3/2		1 : $\sqrt{5}$ 1 : $\sqrt{5}$	1 : 1 1 : $\sqrt{5}$ 1 : $\sqrt{5}$	1 : $\sqrt{5}$

s = secțiunea de aur. Valoarea numerică = 1,618...

Z u s a m m e n f a s s u n g

Die neueren Ausgrabungen ermöglichen es allgemeine Schlüsse über die sakrale Architektur im römischen Dazien zu ziehen. Es wurde dabei festgestellt, dass die Proportionen die wir bei dem Grundrissen der römischen Tempel in Dazien antreffen von der allgemeinen Regel keine Ausnahme machen und denen, die allen Tempeln aus dem Römischen Reich eigen sind, gleichgesetzt werden können. Dabei konnte festgehalten werden, dass diese Tempel, ausser ihrem charakteristischen Zweck, auch esthetischen Anforderungen entsprochen haben müssen.

VERZEICHNIS DER ABBILDUNGEN

- Abb. 1. — Der Tempel der palmyrschen Gottheiten, der Plan der Grundmauern nach Silviu Sanie, *Culte orientale în Dacia romană*, vol. I, Bucureşti, 1981, pl. XI.
- Abb. 2. — Der Tempel des Liber, der Plan der Grundmauern nach H. Dalcoviciu și colab., in *Sargetia*, XI—XII, 1974—1975, p. 230, fig. 2.
- Abb. 3. — Der mehreren Gottheiten gewidmete Tempel, der Plan der Grundmauern nach H. Dalcoviciu și colab., in *ActaMN*, XVIII, 1981, p. 91, fig. 14.

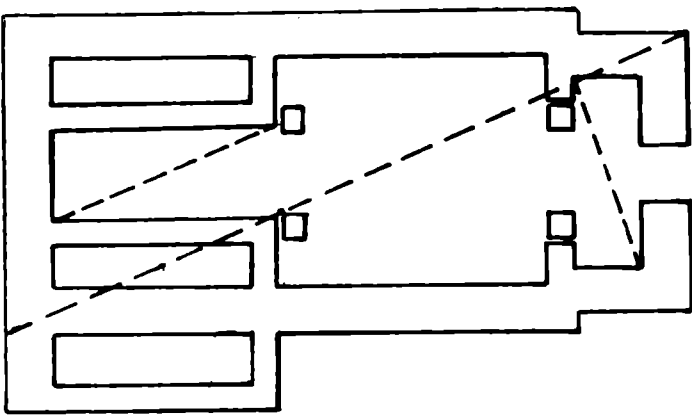


Fig. 1. — Templul zeităților palmiriene, planul fundației după Silviu Sanie, *Culte orientale în Dacia romană*, vol. I, București, 1981, pl. XI.

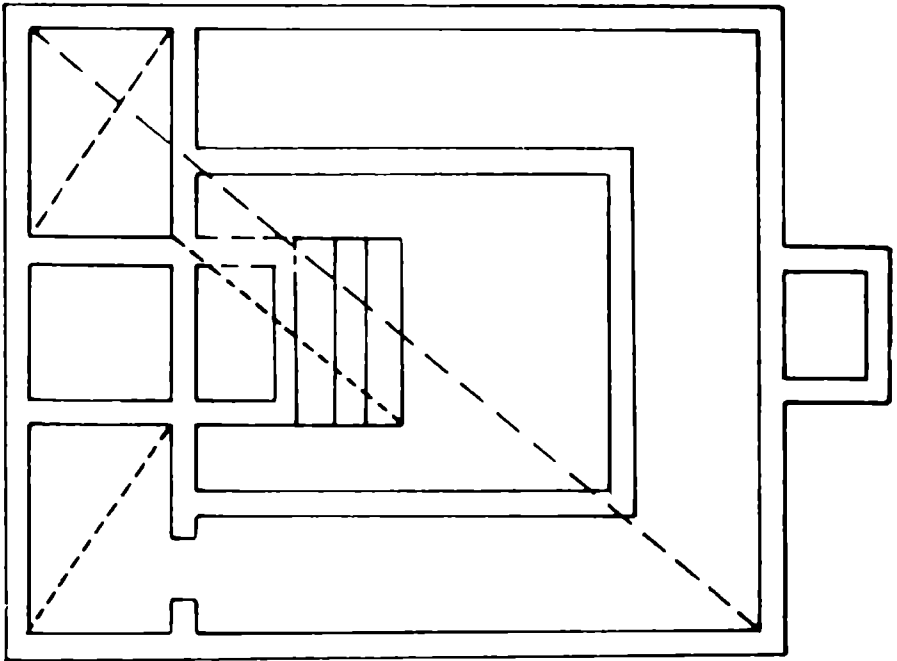


Fig. 2. — Templul lui Liber, planul fundației după H. Daicoviciu și colab., în *Sargeția*, XI—XII, 1974—1975, p. 230, fig. 2.

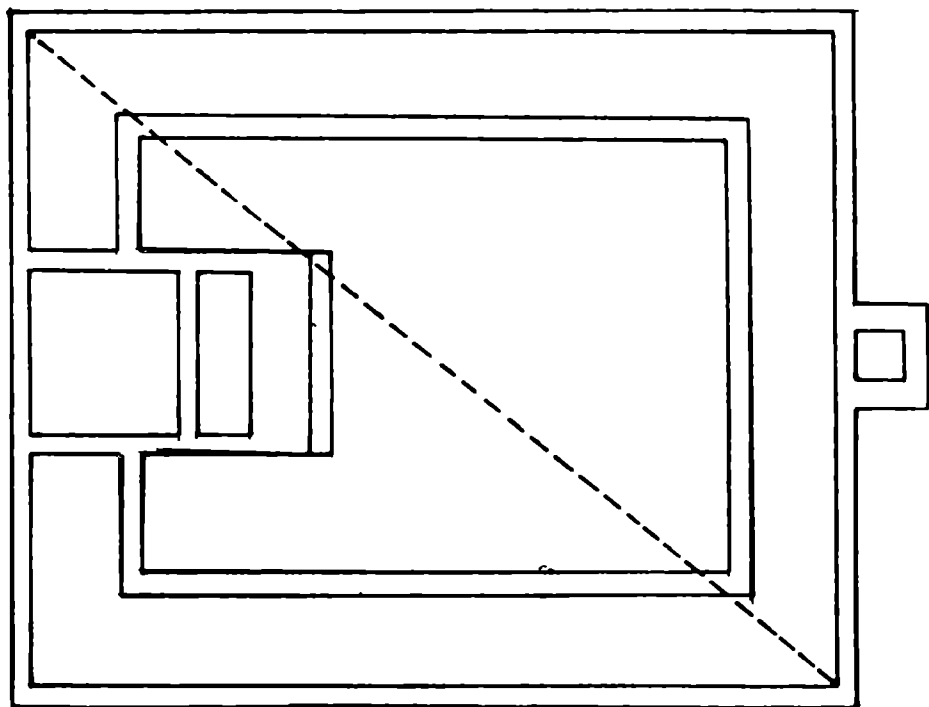


Fig. 3. — Templul consacrat mai multor divinități. planul fundației după H. Daicoviciu și colab., în *ActaMN*, XVIII, 1981, p. 81, fig. 14.