

FIBULE ROMANE DIN COLECȚIILE MUZEULUI JUDEȚEAN DEVA (I)

SORIN COCIȘ — ADRIANA RUSU

Studiul de față urmărește analiza și încadrarea tipologică a fibulelor romane aflate în depozitele muzeului. Am inclus în prima parte a lucrării piesele provenind mai ales din vechile descoperiri. La cele mai multe dintre ele nu se cunoaște locul de proveniență, dar credem că multe au putut fi achiziționate de la Ulpia Traiana. De altfel, consultând vechile publicații am putut identifica două asemenea piese, ele provenind tocmai din capitala Daciei romane. Din punct de vedere al metalului din care au fost lucrate cele 25 de fibule, 2 sînt din argint, iar restul din bronz. Ca tipuri sînt prezente aproape toate categoriile de fibule cunoscute în Imperiu. Neavînd contexte arheologice la majoritatea pieselor, încadrarea lor tipologică și cronologică s-a făcut prin comparație cu piese din alte localități ale Daciei sau din alte provincii ale Imperiului. Cronologic ele se înscriu în perioada stăpînirii romane în Dacia (106—275 e.n.), cele mai multe piese fiind executate în Dacia.

CATALOG

1. Fibulă¹ (pl. I, 1). Bronz, turnare. Fragmentară. L = 2 cm. Corpul păstrat este curbat, pe mijloc avînd o nervură și o nodozitate. Resortul are 8 spire, iar coarda exterioară. Fibulă puternic profilată; analogi: Buciumi², Augst³. Prima jumătate a secolului al II-lea e.n. Loc necunoscut. M. J. Deva, inv. 1452. Inedită.

2. Fibulă (pl. I, 2). Bronz, turnare. Fragmentară. L = 3,3 cm. Corpul păstrat prezintă numai o nodozitate aplatizată. Piciorul este dreptunghiular în secțiune avînd la capăt un buton. Portagrafa este de asemenea dreptunghiulară. Fibulă puternic profilată. Prima jumătate a secolului al II-lea e.n. Loc necunoscut. M. J. Deva, inv. 1484. Inedită.

3. Fibulă (pl. I, 3). Bronz, turnare. Fragmentară. L = 2,9 cm. Capul ușor lățit este de formă dreptunghiulară. Pe corpul păstrat se află o nervură longitudinală. Fibulă Aucissa; analogii: Micia⁴, Augst⁵. Prima jumătate a secolului al II-lea e.n. Loc necunoscut. M. J. Deva, inv. 1481. Inedită.

4. Fibulă (pl. I, 4). Bronz, turnare. Fragmentară. L = 3,3 cm. Capul este în formă de semidisc, fără ornamente. Corpul este puternic curbat; resortul este format din 8 spire. Fibulă cu genunchi, varianta cu capul

¹ Piesele vor fi prezentate după sistemul Corpus Signorum Imperii Roman.

² N. Gudea, V. Lucăcel, în „ActaMP”, III, 1979, p. 324, pl. I/2.

³ E. Riha, *Die römischen Fibeln aus Augst und Kaiseraugst*, Augst, 1979, p. 80, pl. LL/275.

⁴ I. H. Crișan, în „ActaMP”, III, 1979, p. 308, pl. V/9.

⁵ E. Riha, *op. cit.*, p. 114—115, pl. 27/709.

semirotond; analogii: Moigrad⁶, Augst⁷. Sfirșitul secolului al II-lea e.n. — mijlocul secolului al III-lea e.n. Loc necunoscut. M. J. Deva, inv. 1474. Inedită.

5. Fibulă (pl. I, 5). Bronz, turnare. Fragmentară. L = 3,2 cm. Capul este dreptunghiular, avînd forma unei cutii. Corpul puternic curbat are 2 mici semidiscuri la cap. Piciorul se termină într-un buton. Portagrafa este înaltă. Resortul format din 8 spire este introdus în cutie. Fibulă cu genunchi, varianta cu arcul în cutie; analogii: Alba-Iulia — Partoș⁸, Pannonia⁹. Sfirșitul secolului al II-lea e.n. — mijlocul secolului al III-lea e.n. Loc necunoscut. M. J. Deva, inv. 1469. Inedită.

6. Fibulă (pl. I, 6). Bronz, turnare. Fragmentară. L = 3,6 cm. Capul este dreptunghiular sub formă de cutie. Corpul este curbat, terminîndu-se într-un mic semidisc spre cap. Piciorul se termină cu un buton. Portagrafa este înaltă. Resortul este introdus în cutie. Același tip, aceleași analogii și aceeași datare ca la piesa nr. 5. Loc. necunoscut. M. J. Deva, inv. 1470. Inedită.

7. Fibulă (pl. I, 7). Bronz, turnare. Fragmentară. L = 3,1 cm. Aceeași descriere ca la piesa nr. 5. Loc necunoscut. M. J. Deva, inv. 1472. Inedită.

8. Fibulă (pl. II, 1). Bronz, turnare. Fragmentară. L = 2,2 cm. Aceeași descriere ca la piesa nr. 5. Același tip, aceleași analogii și aceeași datare ca la piesa nr. 5. Loc necunoscut. M. J. Deva, inv. 1477. Inedită.

9. Fibulă (pl. II, 2). Bronz, turnare. Bună. L = 2,2 cm. Aceeași descriere ca la piesa nr. 5. Același tip, aceleași analogii și aceeași datare ca la piesa nr. 5. Necunoscut. M. J. Deva, inv. 1473. Inedită.

10. Fibulă (pl. II, 3). Bronz, turnare. Fragmentară. L = 1,8 cm. Corpul păstrat este fațetat, avînd spre cap 2 semidiscuri. Capul este dreptunghiular, avînd forma unei cutii. Fibulă cu genunchi. Sfirșitul secolului al II-lea e.n. — prima jumătate a secolului al III-lea e.n. Loc necunoscut. M. J. Deva, inv. 1486. Inedită.

11. Fibulă (pl. II, 4). Bronz, turnare. Bună. L = 3,3 cm. Capul piesei este dreptunghiular, avînd și o plăcuță trapezoidală. Corpul piesei puternic curbat are pe margini 2 „aripioare”. Sistemul de închidere este format prin resort (8 spire). Piciorul se termină într-un buton. Portagrafa este în formă de cîrlig. Fibulă cu genunchi, varianta cu „aripi”; analogii: Sărățeni¹⁰. Sfirșitul secolului al II-lea — mijlocul secolului al III-lea e.n. Deva. M. J. Deva, inv. 11777. Inedită.

12. Fibulă (pl. II, 5). Bronz, turnare. Fragmentară. L = 3,1 cm. Capul piesei este lățit triunghiular. Corpul păstrat este fațetat. Fibulă cu genunchi, varianta cu capul triunghiular, analogii; Ațel¹¹. Sfirșitul secolului al II-lea e.n. — prima jumătate a secolului al III-lea. Loc. necunoscut. M. J. Deva, inv. 1478. Inedită.

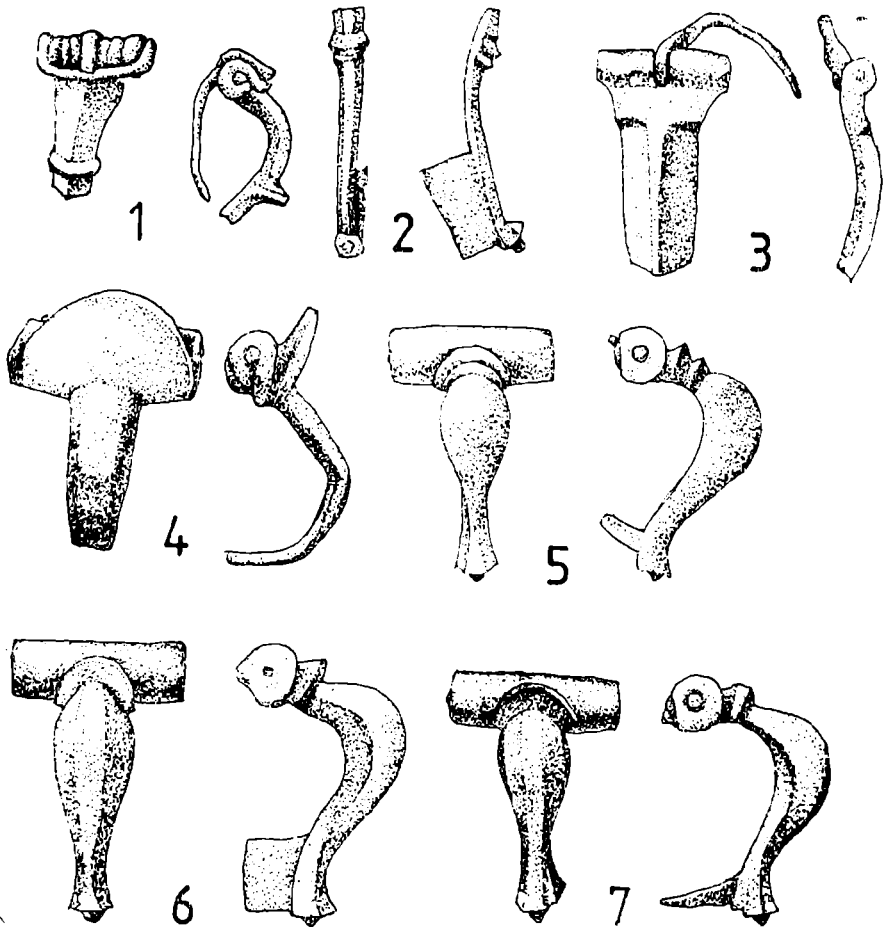
⁶ N. Gudea, V. Lucăcel, *op. cit.*, p. 334, pl. X/111.

⁷ E. Riha, *op. cit.*, p. 85, pl. 12/295.

⁸ I. H. Crișan, *op. cit.*, p. 308, pl. VI/1.

⁹ I. Kovrig, în *Diss. Pann.*, II, 4, 1943, p. 337.

¹⁰ I. H. Crișan, *op. cit.*, p. 309, pl. VI/14.



pl. I

13. Fibulă (pl. II, 6). Bronz, turnare. Fragmentară. L = 2,1 cm. Se păstrează piciorul, care se termină într-un buton. Fibulă cu genunchi (?). Aceeași datare ca la piesa nr. 12. Loc necunoscut. M. J. Deva, inv. 1483. Inedită.

14. Fibulă (pl. II, 7). Argint, turnare. Fragmentară. L = 4,1 cm. Corpul este plat, fiind traforat în formă de inimă. Capul și piciorul se termină în cite un buton. Fibulă traforată. A doua jumătate a secolului al II-lea e.n. — prima jumătate a secolului al III-lea e.n. Cinciș — villa rustica. M. J. Deva, inv. 15948. Oct. Floca, în *AMN*, II, 1965, p. 181, fig. 8/2.

15. Fibulă (pl. II, 8). Bronz, turnare. Fragmentară. D = 3,2 cm. Corpul este plat, de formă rotundă, fiind traforată în formă de morișcă. Fibulă traforată; analogii: Augst¹². A doua jumătate a secolului al II-lea e.n. — prima jumătate a secolului al III-lea e.n. Loc necunoscut. M. J. Deva, inv. 1888. Inedită.

16. Fibulă (pl. II, 9). Argint, turnare. Fragmentară. L = 3,7 cm. Corpul este de formă dreptunghiulară, fiind împărțit în două; laturile sînt decorate cu linii incizate. Piciorul fațetat se termină într-un buton. Sistemul de închidere este realizat prin balama. Fibulă în formă de T. (incadrare aproximativă); analogii: Moigrad¹³. Prima jumătate a secolului al III-lea e.n. Cinciș — villa rustica. M. J. Deva, inv. 17128. Oct. Floca, *op. cit.*, p. 181, fig. 8/1.

17. Fibulă (pl. IV, 2). Bronz, turnare. Fragmentară. L = 4 cm. Corpul păstrat prezintă o nervură. Nu se poate determina tipul. Loc necunoscut. M. J. Deva, inv. 1480. Inedită.

18. Fibulă (pl. III, 1). Bronz, turnare. Fragmentară. L = 6,2 cm. Corpul este puternic curbat, avînd o nervură longitudinală. Piciorul se repliază, fiind prins cu 3 spire de corp. Fibulă cu piciorul întors pe dedesubt; analogii: Ilișua¹⁴, Pannonia¹⁵. Secolul al III-lea e.n. Ulpia Traiana Sarmizegetusa. M. J. Deva, inv. 1464. Inedită.

19. Fibulă (pl. III, 2). Bronz, turnare. Fragmentară. L = 6,3 cm. Corpul are forma unei benzi, fiind ornamentat prin incizii dispuse orizontal și vertical. Piciorul ornamentat cu incizii liniare se repliază pînă la corp. Portagrafa tubulară. Fibulă cu piciorul întors pe dedesubt, varianta dacică; analogii: Măicănești¹⁶, Pannonia¹⁷. Prima jumătate a secolului al III-lea e.n. Loc necunoscut. M. J. Deva, inv. 1476. Inedită.

20. Fibulă (pl. III, 3). Bronz, turnare. Fragmentară. L = 4,2 cm. Corpul păstrat prezintă incizii liniare și trei spire. Aceleași analogii și aceeași datare ca la piesa nr. 19. Loc necunoscut. M. J. Deva, inv. 1479. Inedită.

¹¹ *Ibidem*, pl. VI/9.

¹² E. Riha, *op. cit.*, p. 88, pl. 13/213.

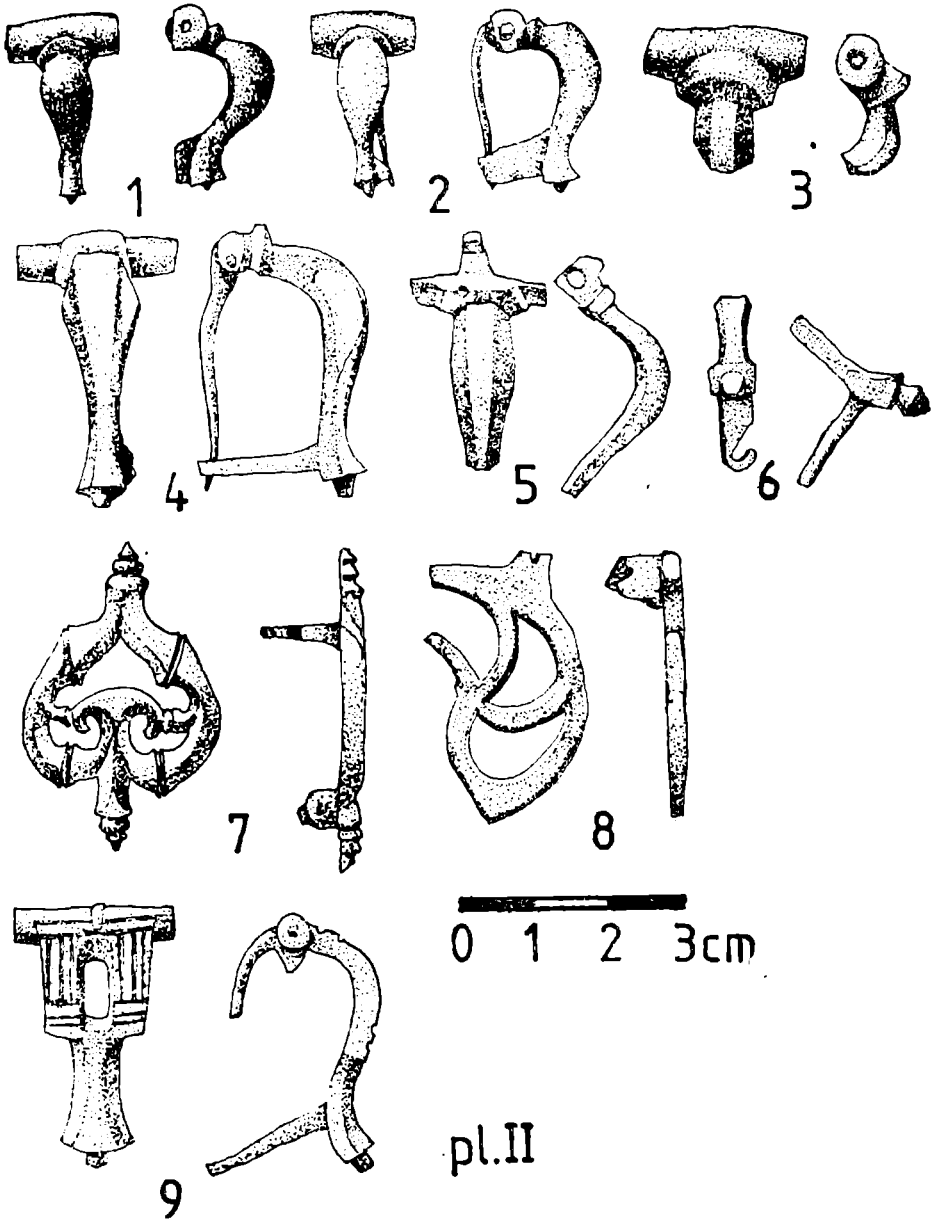
¹³ I. H. Crișan, *op. cit.*, p. 349, pl. XXIV/306.

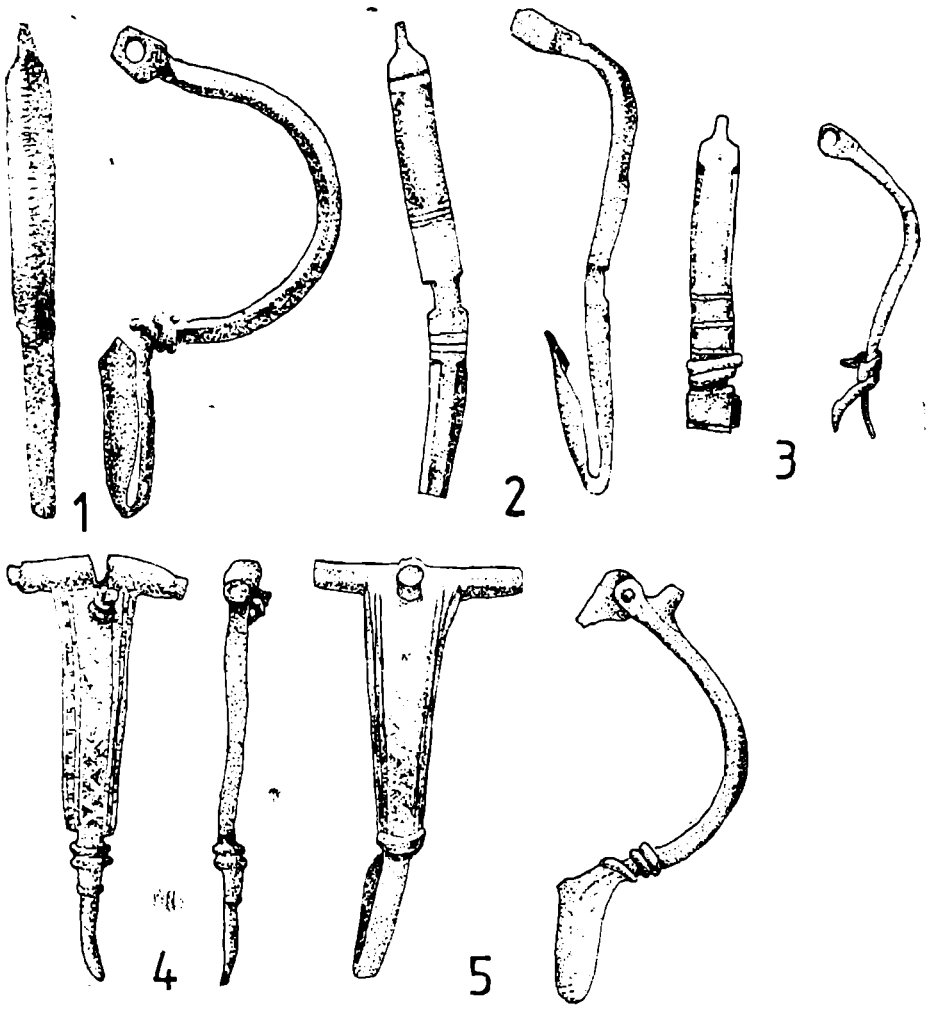
¹⁴ K. Horedt, „Apulum“, XVI, 1978, p. 219, fig. 2/3—4.

¹⁵ E. Patek, în *Diss. Pann.*, II, 19, 1942, p. 137—140.

¹⁶ Gh. Diaconu, în „Dacia“, XV, 1971, p. 255, fig. IX/10.

¹⁷ *Ibidem*, p. 256.





pl. III

21. Fibulă (pl. III, 4). Bronz, turnare. Fragmentară. L = 5,6 cm. Corpul este în formă de bandă, lătit spre cap, fiind ornamentat cu un buton și 2 șiruri de linii incizate longitudinal, între care se află un decor format din linii în zig-zag. Capul este realizat sub forma unei bare cilindrice în care se află o tijă de care este fixat acul. Piciorul se replia pînă sub cap, fiind prins de acesta din urmă. Fibulă cu piciorul întors pe dedesubt, varianta cu buton la cap¹⁸; analogii: Turda¹⁹. Ulpia Traiana Sarmizegetusa. M. J. Deva, inv. 1467. G. Muller, în *Ungarischer Jahrbuch*, II, (1—2), 1931, p. 76, pl. V/4; S. Cociș — E. Nemeș, în *AMN*, XX, 1983, p. 440, pl. VIII/33.

22. Fibulă (pl. III, 5). Bronz, turnare. Fragmentară. L = 5,5 cm. Aceeași descriere ca la piesa nr. 21. Același tip, aceleași analogii și aceeași datare ca la piesa nr. 21. Ulpia Traiana Sarmizegetusa (?). M. J. Deva, f.n. S. Cociș — E. Nemeș, *op. cit.*, p. 440, pl. VII/31.

23. Fibulă (pl. IV, 1). Bronz, turnare. Fragmentară. L = 6,2 cm. Corpul este lătit la partea superioară, fiind străbătut de o nervură longitudinală; la baza corpului se află un nod discoidal. Portagrafa este tubulară. Fibulă în formă de T, varianta fără buton; analogii: Moigrad²⁰, Augst²¹. Secolul al III-lea e.n. Ulpia Traiana Sarmizegetusa. M. J. Deva, inv. 1463. S. Cociș — E. Nemeș, *op. cit.*, p. 440, pl. VII/35.

24. Fibulă (pl. IV, 3). Bronz, turnare. Fragmentară. L = 2,8 cm. Corpul este dreptunghiular în secțiune. Capul este realizat sub forma unei bare, avînd și un buton. Fibulă în formă de T (?). Secolul al III-lea e.n. Loc necunoscut. M. J. Deva, inv. 1482. Inedită.

25. Fibulă (pl. IV, 4). Bronz, turnare. Fragmentară. L = 6,5 cm. Corpul piesei este puternic curbat, fațetat, fiind ornamentat la partea inferioară cu 3 butoane. Piciorul este ornamentat cu incizii dreptunghiulare. Portagrata este tubulară. Capul este prevăzut cu 3 butoane. Fibulă în formă de T, varianta cu trei butoane; analogii: Turda²², Augst²³. Secolul al III-lea e.n.²⁴ (240—274 e.n.). Ulpia Traiana Sarmizegetusa. M. J. Deva, inv. 13664. C. Daicoviciu, în *Dacia*, I, 1927, p. 237.

¹⁸ Piesa a fost republicată de noi (numai pe baza desenului lui G. Müller) ca fibulă în formă de T. Descoperind-o în depozitele muzeului devean, ne-am dat seama că este vorba de o fibulă cu piciorul întors pe dedesubt. Același lucru s-a întîmplat și cu piesa nr. 22 din acest catalog.

¹⁹ M. Bărbulescu, în „Potaissa”, II, 1980, p. 172—174, fig. 2/4.

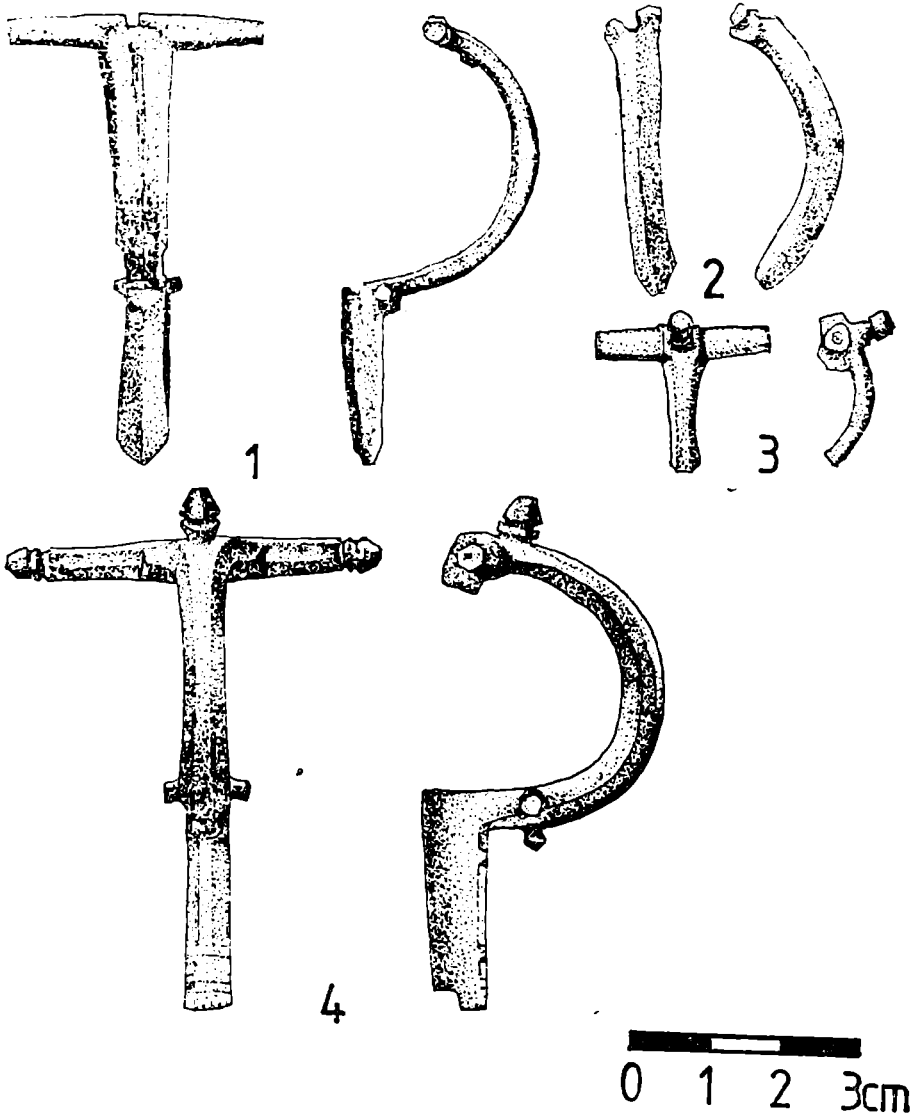
²⁰ N. Gudea, V. Lucăcel, *op. cit.*, p. 347, pl. XXII/285.

²¹ E. Ettliger, *Die römischen Fibeln in der Schweiz*, Bern, 1972, p. 138, pl. 16/9.

²² M. Bărbulescu, *op. cit.*, p. 172—174, fig. 3/2.

²³ E. Ettliger, *op. cit.*, p. 138, pl. 16/10.

²⁴ Vezi nota 23; o piesă identică a fost descoperită la Ilișua (informație amabilă D. Protase), fiind datată tot în această perioadă.



pl. IV

FIBULES ROMAINES DES COLLECTIONS DU MUSÉE
D'HISTOIRE DEVA (I)

Résumé

Les auteurs présentent un nombre de 25 fibules romaines exécutées en bronze à l'exception de deux pièces (pl. II, 7, 9) confectionnés en argent. À la suite de l'étude de ces pièces on a délimité les types suivants; *fibules puissamment profilées* (pl. I, 12; la première moitié du II-ème siècle n.è.); *fibules Aucissa* (pl. I, 3; la première moitié du II-ème siècle n.è.); *fibules aux genoux* (pl. I, 4, 5, 6, 7; pl. II, 1, 2, 3, 4, 5, 7; la fin du II-ème siècle — la première moitié du III-ème siècle n.è.); *fibules traforées* (pl. II, 7, 8; la deuxième moitié du II-ème siècle n.è. — la première moitié du III-ème siècle n.è.), *fibules avec le pied replié au dessous* (pl. III, 1, 2, 3, 4, 5; le III-è siècle n.è.), *fibules à l'aspéct de T* (pl. II, 9; pl. IV, 1, 3, 4; III-ème siècle n.è.), *fibules à laquelle on ne peut pas déterminer le type* (pl. IV, 2). La majorité sont des pièces confectionnées sur le territoire de la Dacia. On a fait la datation des fibules par l'analogie à d'autres pièces de la Dacia et de l'Empire, car pour la plupart d'elles le lieu de découverte est inconnu.