

## TIPURI DE LOCUINȚE ÎN AȘEZAREA NEOLITICĂ DE LA PARȚA

GHEORGHE LAZAROVICI, ZOIA KALMAR

În veacul care a trecut, de la primele descoperiri neolitice făcute la Parța<sup>1</sup>, a fost adunat un imens material arheologic care permite o cunoaștere mai bună a evoluției comunităților neolitice din Banat și relațiile acestora cu cele din zonele învecinate.

Tot mai mult s-au impus cercetările de la Parța la precizarea evoluției culturii Vinča<sup>2</sup> și a legăturilor acesteia cu ceramica liniară<sup>3</sup>. Mai mult, în ultimul timp a devenit necesară revizuirea unor opinii privind evoluția neoliticului mijlociu din nordul Banatului de est<sup>4</sup> și vest<sup>5</sup> și din sud-estul Ungariei<sup>6</sup>.

Cercetările, aflate în ultima fază, au permis reformularea și definirea noțiunii de „cultura Banatului”<sup>7</sup> ca rezultat al unui fenomen de sinteză și interferențe culturale între complexul vinciian și cel Bandkeramik<sup>8</sup>.

Descoperirea unui sanctuar neolitic la Parța, de mari dimensiuni<sup>9</sup>, a necesitat deschiderea unor suprafețe mari, care în momentul de față depășesc 600 m<sup>2</sup>, cercetările nefiind încă încheiate<sup>10</sup>.

Pentru a face cunoscute, cu câțiva ani mai devreme, unele date despre viața oamenilor din epoca neolitică, despre modul și tehnica de construcție a locuințelor, despre tipurile de locuințe și rostul lor, ne-am

<sup>1</sup> Gh. Lazarovici; în *Tibiscus*, II, 1972, p. 3—4.

<sup>2</sup> Idem, *Neoliticul Banatului*, în *Bibliotheca Musei Napocensis* III, Cluj-Napoca, 1979 (mai departe Neol. Banat.), p. 270, s.v. Parța.

<sup>3</sup> *Ibidem*; Idem, în *Nachrichtem aus Niedersachserus Urgeschichte*, 52, 1983.

<sup>4</sup> Aceasta în legătură cu definirea fenomenului de sinteză culturală între cercul vinciian și cel liniar: Gh. Lazarovici — N. Ursulescu, *Ceramica liniară în România*, (mss.).

<sup>5</sup> Ne referim la descoperirile atribuite culturii „Tisa” timpurie, în special cel de la Matejski Brod, Jdiaš, Crno Bara: Vezi Gh. Lazarovici, *op. cit.*; Referiri la Gh. Lazarovici, în *Neol. Banat.*, p. 134, 156, 159.

<sup>6</sup> Supra-nota 4.

<sup>7</sup> Criticile noastre (Gh. Lazarovici, în *ActaMN*, VI, 1969, p. 25; Idem, în *ActaMN*, VII, 1970, p. 474—475; Idem, în *Banatica*, II, 1973 p. 27; Idem, *Neol. Banat.*, p. 70—71, 165, 221) se refereau la definirea prin acest termen a unor descoperiri vinciene fără elemente liniare sau tisoide.

<sup>8</sup> Noțiunea de cultura Banatului pe care o folosim în prezent exprimă aceleași idei pe care anterior le-am criticat, cu intenția de a se defini cu un termen aceleași lucruri. În prezent (supra-nota 4) pe baza cercetărilor noi de la Parța, am redefinit cultura Banatului ca fiind un fenomen de sinteză, ca o evoluție locală dar cu influențe mult mai largi.

<sup>9</sup> Gh. Lazarovici, în *BCMI*, 2, 1982, p. 31—39.

<sup>10</sup> *Ibidem*; Cercetările au ajuns la nivelul 7c, la baza lui și doar o parte, în S<sub>6</sub> carourile 1—20 și parțial S<sub>7</sub>, s-a săpat pînă la pămîntul steril.

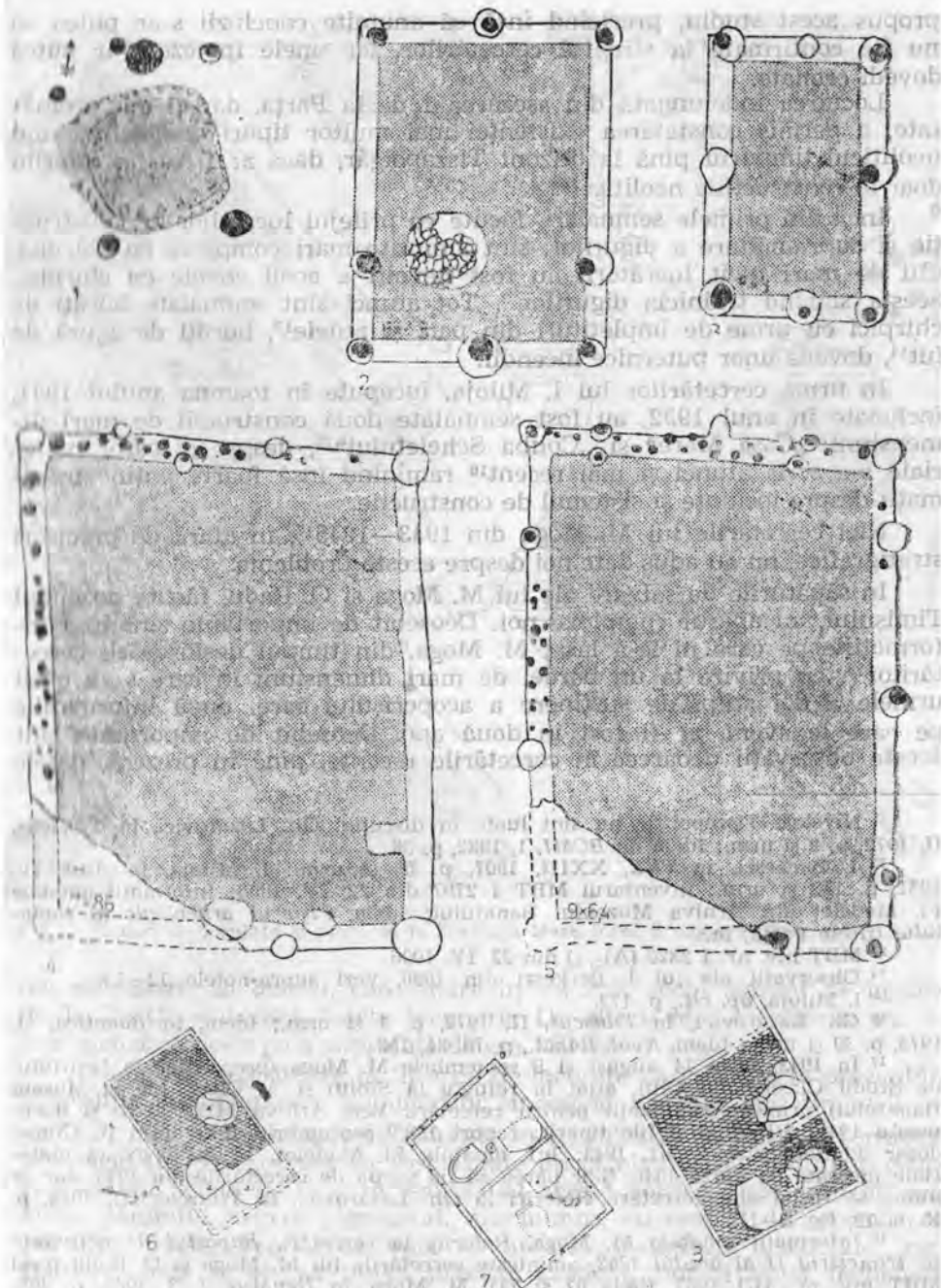


Fig. 1 Planuri de locuințe de la Parța, cultura Banatului; 1 bordeiul B<sub>28</sub>; 2 locuințe P<sub>10b</sub>; 3 locuințe P<sub>21b</sub>; 4 locuințe P<sub>1b</sub>; 5 locuințe P<sub>21</sub>; 6-8 planuri de locuințe de la Vința, cultura Vința (după Vasile)

propus acest studiu, precizînd însă că anumite concluzii s-ar putea să nu fie confirmate la sfîrșitul cercetărilor, iar unele ipoteze s-ar putea dovedi eronate.

Locuirea îndelungată din așezarea 1 de la Parța, dar și din vecinătate, a permis constatarea existenței mai multor tipuri de locuințe din neoliticul timpuriu pînă la orizont Tiszapolgár, dacă ar fi să ne referim doar la construcțiile neolitice<sup>11</sup>.

Încă din primele semnalări, făcute cu prilejul lucrărilor de construcție și supraînălțare a digurilor, sînt amintite mari complexe cu chirpici, atît de mari încît lucrătorii au fost nevoiți a ocoli zonele cu chirpici, acesta slăbind trîncicia digurilor<sup>12</sup>. Tot atunci sînt semnalate bucăți de chirpici cu urme de împletituri din pari și nuietele<sup>13</sup>, bucăți de zgură de lut<sup>14</sup>, dovada unor puternice incendii.

În urma cercetărilor lui I. Miloja, începute în toamna anului 1931, încheiate în anul 1932, au fost semnalate două construcții de mari dimensiuni: „Casa Mare“ și „Coliba Scheletului“<sup>15</sup>, despre al căror materiale s-a scris atunci și mai recent<sup>16</sup> rîmînînd însă foarte puține informații despre locuințe și sistemul de construcție.

Nici cercetările lui M. Moga din 1943—1945<sup>17</sup>, în afară de precizări stratigrafice, nu au adus date noi despre aceste probleme.

În săpăturile de salvare ale lui M. Moga și O. Radu, făcute pe malul Timișului, au apărut complexe noi. Deosebit de importante sînt însă informațiile pe care ni le-a lăsat M. Moga, din timpul desfășurării cercetărilor<sup>18</sup>, cu privire la un bordei de mari dimensiuni în care s-au găsit urmele a doi stîlpi de susținere a acoperișului care, după informațiile pe care le avem, ar fi fost în două ape. Deosebit de importante sînt aceste observații deoarece în cercetările recente, pînă în prezent, datele

<sup>11</sup> Nivelele Tiszapolgár nu sînt luate în discuție; Gh. Lazarovici, în *Tibiscus*, II, 1972, p. 2 și urm.; Idem, în *BCMI*, 1, 1982, p. 38.

<sup>12</sup> I. Berkeszi, în *TRE*, XXIII, 1907, p. 55 și urm.; I. Miloja, în *AnB*, IV, 1931, p. 172 și urm.; Inventarul MBT I 2797 din 22. IV. 1906; Informații amabile Fl. Medeleț din Arhiva Muzeului Banatului; Idem, *Fișierul arheologic al Banatului* (fișele Parța) m.s.

<sup>13</sup> MBT inv. nr. I 2820 (Al<sub>2</sub>, 1) din 22. IV. 1906.

<sup>14</sup> Observații ale lui I. Berkeszi din 1906, vezi supra-notele 12—13.

<sup>15</sup> I. Miloja, *op. cit.*, p. 172.

<sup>16</sup> Gh. Lazarovici, în *Tibiscus*, II, 1972, p. 4 și urm.; Idem, în *Banatica*, II, 1973, p. 39 și urm.; Idem, *Neol. Banat.*, p. 79, 81, 152.

<sup>17</sup> În 1943, între 11 august și 9 septembrie M. Moga (preparator la Institutul de Studii Clasice din Cluj, aflat în refugiu la Sibiu) și A. Ciupe (de la Muzeul Banatului) primesc autorizații pentru cercetări. Vezi Arhiva MBT, Acte și documente 1946; 3/1944 — 2 file tipărit; raport 198/9 septembrie 1943 a lui A. Ciupe; dosar administrativ I. XI. 1943; Inf. amabile Fl. Medeleț. În MBT există materiale marcate cu Parța 1945. S-ar părea să fie vorba de cercetările din 1943, dar ar putea să fie și alte cercetări. Referiri la Gh. Lazarovici, în *Tibiscus* III, 1974, p. 55, n. 19, fig. 8—11.

<sup>18</sup> Informații amabile M. Moga. Referiri la cercetări, *Raportul de activitate pe trimestrul II al anului 1963*, aminteste cercetările lui M. Moga și O. Radu (vezi MBT inv. nr. 34/1 1963, filele 67 și 71); M. Moga, în *RevMuz.*, I, 3, 1964, p. 295; alte referiri la D. Popescu, în *SCIV*, XV, 4, 1964, p. 553; Inf. amabile Fl. Medeleț (supra-nota 12). Materiale publicate: Gh. Lazarovici, *Neol. Banat.*, pl. XVII/D 52—54, E 19—26; XVIII/H 19—24; XIX/D 1—44; E 31—57.

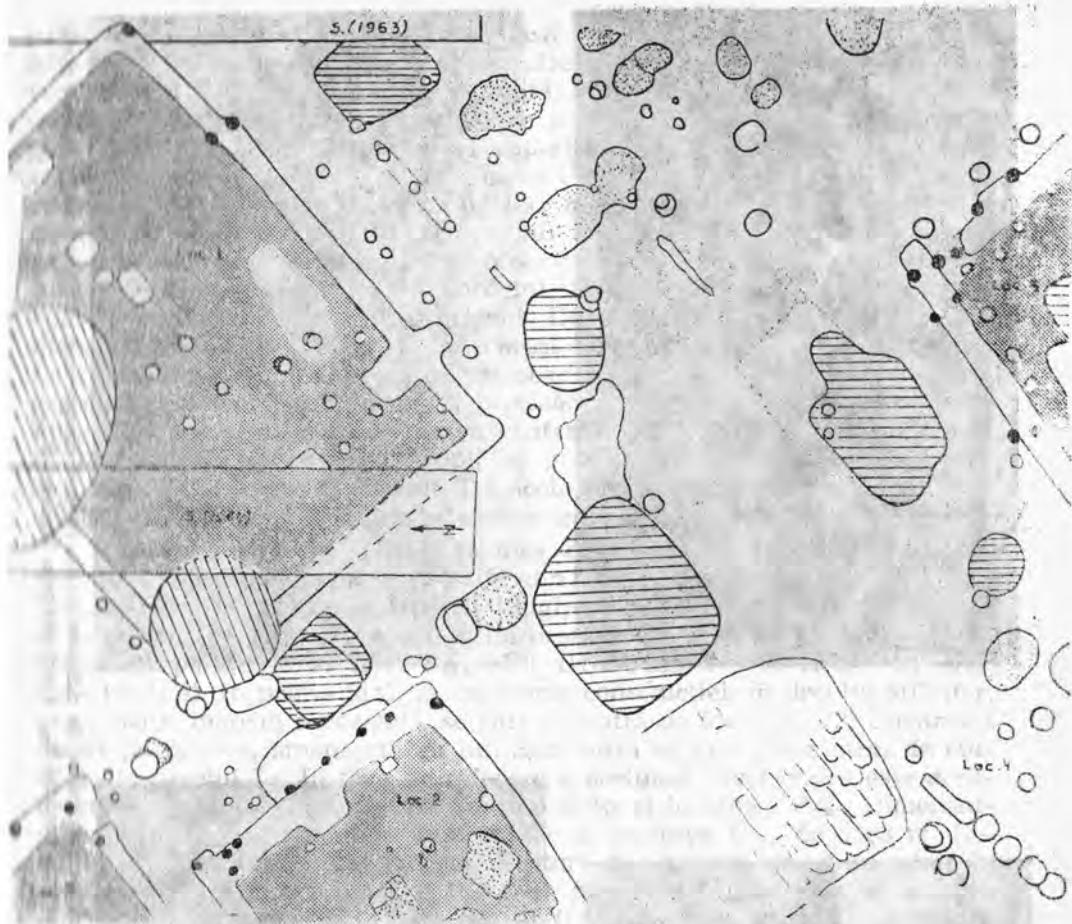
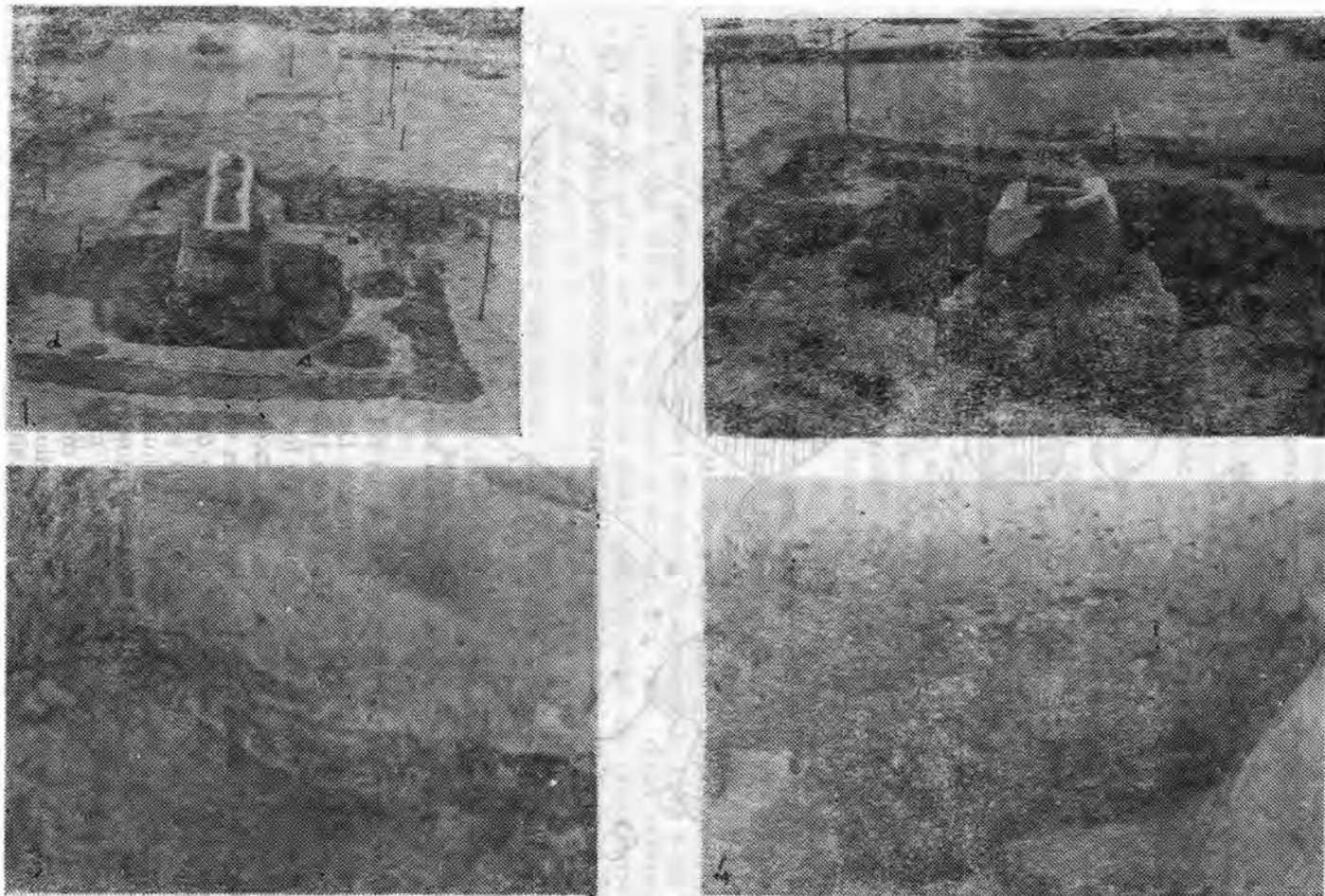


Fig. 2 Planuri de locuinţe şi gropi de la Zorlenţu Mare, nivel 6, cultura Vinča.

noi referitoare la bordei, care apare în cel mai vechi orizont de locuire de la Parţa, sînt încă foarte lacunare. De altfel, nici cercetările nu au fost încheiate decît pe o suprafaţă de cca 120 m<sup>2</sup>.

Datele noi referitoare la tipurile de locuinţe de la Parţa le prezentăm în ordine cronologică a depunerilor, începînd cu cele mai timpurii.

Cel mai vechi orizont de locuinţe în tell-ul 1 de la Parţa îl formează bordeiele (Pl. I). Acestea au fost săpate de la nivelul humusului preistoric. Nivelul exact de la care s-au săpat aceste bordeie este greu de precizat, pămîntul negru, pigmentat, din humus, cu resturi de ceramică ar permite, poate, precizarea unei eventuale stratigrafii orizontale între bordeie, ceea ce se va putea preciza, credem, numai după încheierea cercetărilor şi a comparării întregului material descoperit. Bordeiele au o formă patrulateră (Pl. I/1), cu colţurile rotunjite, cu mai multe trepte sau nivele ale fundului (Pl. I/4). Într-o situaţie, la B<sub>28</sub>, cel aflat sub alta-



Pl. I Parța; 1 bordeiul B<sub>29</sub>, baza altarului monumental înainte de ridicarea *in situ* (vedere dinspre sud); 2 Idem (vedere dinspre nord); 3 secțiune prin bordeiul B<sub>29</sub>; 4 secțiune prin bordeiul B<sub>28</sub>.

rul monumental din sanctuar<sup>19</sup> s-a găsit o ieşire, ca un girlici (Pl. I/1). Alte bordeie, cazul B<sub>26</sub>, aveau mai multe trepte (Pl. I/4). Un bordei din vecinătate (B<sub>27</sub>) era de formă alungită, dreptunghiular, fără a fi însă complet cercetat. De formă ovală este şi groapa de la metrul 156, care pare să aparţină, însă, unui nivel superior. În profilul malului au fost semnalate şi alte gropi şi bordeie<sup>20</sup>. În vecinătatea lui B<sub>28</sub>, chiar la marginea gropii, a fost semnalată o vatră de foc, la ridicarea *in situ* a statui monumentale care, din aceste motive, nu a putut fi amănunţit studiată. În jurul gropii bordeiului au fost observate patru gropi (fig. 1/1a-d), pe care le punem în legătură cu bordeiul, fără a fi însă siguri că acestea aparţin bordeiului şi nu altui orizont. De altfel, nu sînt de aceleaşi dimensiuni şi nici nu coboară la aceeaşi adîncime. Ele ar putea, totuşi, face parte din elementele care susţineau suprastructura. În legătură cu gropile bordeielor, mai dorim să precizăm că acestea nu reprezentau în întregime bordeiul, ci doar partea centrală, cea în care se putea umbla pe picioare<sup>21</sup>. Pe marginea gropii se găseau laviţele pentru şezut sau erau amenajate locuri de dormit. Tot acolo se găsea vatra sau cuptorul, acolo se puteau pregăti şi ţine cele necesare vieţii (fig. 1/1).

În nivelul următor (7b)<sup>22</sup>, tehnica de construcţie a locuinţelor s-a schimbat. Locuinţele sînt construite din stâlpi masivi, cîte 8 stâlpi dispuşi la colţuri, pe mijlocul părţii lungi, sau la 1/3 de unul din capete şi în centru (Pl. II/4). Pe aceşti stâlpi erau fixate birnele din care au fost construiţi pereţii (vezi Loc. P<sub>25a</sub>—Pl. III/2—fig. 1/2 şi Loc. P<sub>25a</sub>—fig. 1/3—Pl. II/4). În prima fază, în interiorul construcţiei, în dreptul stîlpilor, care, poate, marcau o verandă, se găsea o vatră de foc (fig. 1/2) construită direct pe pămînt, amenajată cu lut. Sub vatră se mai găsea strat de cultură din nivelul 7a. În faza de refacere a aceluiaşi nivel, vatra este dezafectată şi parţial tăiată de groapa unui stîlp al locuinţei P<sub>27a</sub>. Dimensiunile locuinţei P<sub>25a</sub> sînt de 6×4,8 m, iar al locuinţei P<sub>25b</sub> de 5×3 m. Locuinţa P<sub>25b</sub> a fost lipită cu lut. Resturi de chirpici ars s-au găsit la peretele de nord, cel dinspre P<sub>8</sub>. S-ar putea ca incendierea şi arderea chirpiciului de pe acest perete să se fi petrecut în vremea incendiului întregii aşezări, dacă la acea vreme construcţia se mai găsea în picioare.

În faza 7c<sup>23</sup>, faza de maximă dezvoltare a staţiunii, vremea în care se ridică sanctuarul şi construcţiile de mari proporţii din jur, din centrul staţiunii, se constată o intensă activitate edilitară. Locuinţele din această vreme, aflate în zona „pieţii centrale“ a staţiunii, edificii cu caracter public, obştesc, credem noi, sînt construite într-o tehnică deosebită. Se ridică în jurul sanctuarului mai multe construcţii; P<sub>17</sub>, P<sub>19</sub>, P<sub>20</sub>, P<sub>22</sub> şi poate altele. Dintre acestea au fost cercetate infrastructurile de la P<sub>4</sub> şi P<sub>9</sub> şi parţial de la P<sub>20</sub> şi P<sub>17</sub>. Concluzii definitive nu se pot trage decît după epuizarea zonei de cercetare din S<sub>6</sub> şi S<sub>8</sub> din nivelele 7 la care s-a ajuns cu căpatul (Pl. II/2—3; III/1; IV/4; V/3—5; VI/2). Cel mai bine

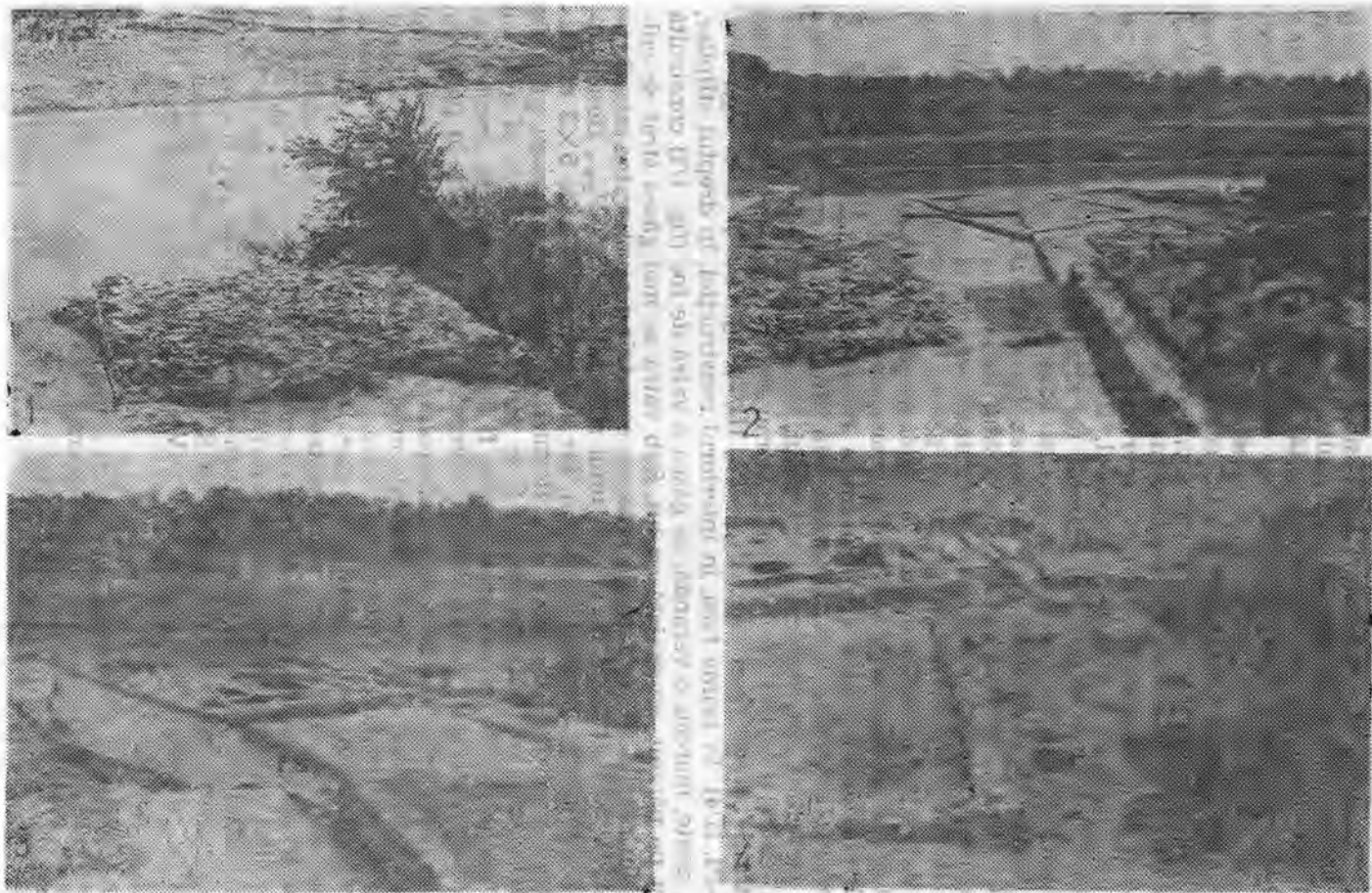
<sup>19</sup> Gh. Lazarovici, în *BCMI*, 1, 1982, p. 34 şi urm., fig. 5—11.

<sup>20</sup> Cercetări urmărite de Fr. Resch, C. German şi A. Agotha.

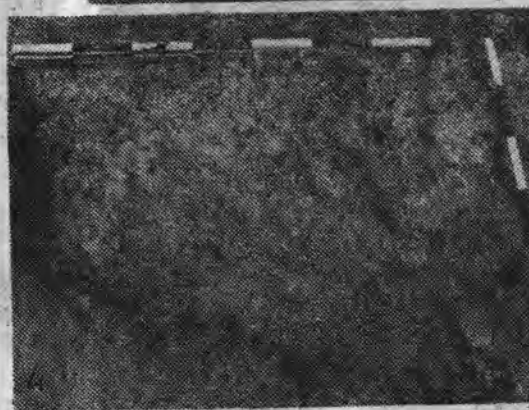
<sup>21</sup> Gh. Lazarovici, *Neol. Banat.*, p. 81.

<sup>22</sup> Idem, în *BCMI*, 1, 1982, p. 32—33.

<sup>23</sup> *Ibidem*.

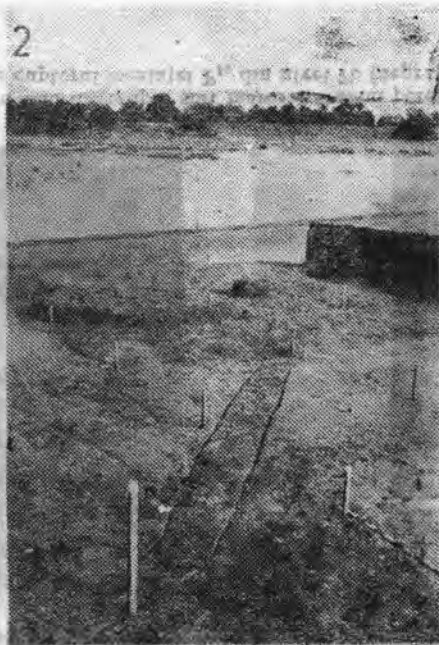


Pl. II Parța; 1 dărămăturile locuinței P<sub>9</sub>; 2 vedere din secțiunea S<sub>6</sub> și S<sub>7</sub>; 3-4 vedere spre secțiunea S<sub>7</sub> în zona construcțiilor P<sub>1</sub>, P<sub>2</sub>, P<sub>3</sub> și P<sub>40</sub>.



Pl. III Parța. Cultura Banatului; 1 (în față) vedere spre P<sub>21</sub>, săgeata neagră „a” indică idolul-bust; (în spate) vedere spre P<sub>4</sub>; 2 (în față) gropile stîlpilor de la locuința P<sub>25a</sub> cu linii întrerupte sînt marcate traseul pereților, cu linii punctate conturul unor gropi ne-preparate; 3 vatra sau cuptorul locuinței P<sub>11</sub> din nivel 7b (nepreparat); 4 vatra din P<sub>1</sub>.





Pl. IV Parța. Cultura Banatului; 1 lucrători curățind săpătura la începutul campaniei din anul 1983; 2 șanțul din nivel Tiszapolgár și

a fost cercetată infrastructura și resturile nivelului superior de la P<sub>8</sub> (Pl. III/1; V/3; VI/2), pe baza acestor observații au putut fi înțelese și alte situații. La construcția locuinței s-a săpat un șanț pentru fundație, de cea 40—50 cm adâncime (Pl. IV/5). În acest șanț au fost fixați stâlpi de bază, de susținere, apoi au fost înfipti sau fixați în pământul galben parii pe care s-au ridicat pereții. Urmele parilor au fost observate în pământul fundației, fiind sesizate peste 180 de asemenea gropițe (Pl. III/1). Construcția avea o formă dreptunghiulară cu dimensiunile de 7,20×5,60 m. În colțuri au fost fixați stâlpi masivi. Pe părțile laterale au fost fixați, din loc în loc, alți stâlpi. Între stâlpi există o distanță de cea 1,50 m. Pe scheletul lemnos al pereților se sprijinea acoperișul. Cîteva gropi din interior arată că acoperișul, ce era cu siguranță în două ape, se sprijinea în mijloc pe stâlpi intermediari. În partea centrală a peretelui de sud, între doi stâlpi, a fost observat, în peretele prăbușit, modul de dispunere al parilor din interiorul peretelui. Aceștia erau dispuși în diagonală, foarte probabil pentru a mări stabilitatea peretelui și a ușura aderența lutului la parii, așa cum s-a putut observa și la alți pereți. Întrarea se găsea în peretele de vest, lângă colțul de sud. În aceeași zonă, aproape de intrare, a fost descoperit, între dărîmături, un idol-bust, perforat, monumental (Pl. III/1, săgeata a). În interiorul construcției a fost descoperită o vatră temporară, fără amenajări speciale. În colțul opus intrării, tot lângă peretele de sud, s-au găsit peste 30 de greutateți de la războiul de țesut, care era instalat undeva în apropiere. În prima treime a încăperii, în partea de vest, au fost adunate fragmente de birne carbonizate, prăbușite deodată, în timpul incendiului. După felul în care au fost găsite se pare că era vorba de un pod sau un nivel ridicat peste acea parte a încăperii<sup>24</sup>. Numeroase gropi semnalate la nivelul podelei și sub ea, ridică probleme cu privire la eventuale instalații sau existența unor stâlpi care aveau rol de susținere (Pl. V/3—4). Asemenea gropi au fost sesizate în P<sub>4</sub>, ele fiind numeroase, dar în acest stadiu al cercetărilor nu se poate preciza cărei etape de refacere îi aparțin (Pl. II/3; V/4). Din același motiv nu se poate preciza dacă construcția (P<sub>8</sub>) a fost ridicată în nivelul 6 sau încă din faza 7c, sigur este că aceasta funcționează în etapa 6, pînă în momentul incendiului sanctuarului<sup>25</sup>, cînd mai toate clădirile sînt distruse sistematic. În ceea ce privește P<sub>8</sub> și sanctuarul, pereții au fost dărîmați *voit* fiind împinși spre interior. Masa dărîmăturilor la P<sub>8</sub> depășea grosimea de 40—50 cm în zonele centrale ale construcției. Inventarul arheologic este sărac: cîteva vâscioare din pastă fină, un idol-bust monumental (Pl. III/1), un fragment de la o statueta înaltă de cea 15 cm, cîteva unelte și mai multe fragmente ceramice.

<sup>24</sup> Birnele carbonizate, căzute pe podea s-au păstrat de la pod spre vest cu cea 1/3 din lungimea încăperii și 2/3 din lățimea acelei porțiuni spre nord. Acestea lipseau în zona intrării pe cea 1/3 din lățimea și lungimea încăperii.

<sup>25</sup> Incendiul sanctuarului, a construcțiilor din jur și, credem noi a întregii așezări s-a făcut intenționat în urma unor lupte dintre comunități. Dovadă sînt numeroasele bile de luptă aflate între dărîmături și deasupra lor, prezența bilelor în vecinătatea intrărilor (la sanctuar, în P/20 și P<sub>8</sub>) precum și împingerea pereților în interior la sanctuar și la construcțiile din jur.

Din nivelul 6 de la Parța<sup>26</sup> nu sînt date prea amănunțite despre infrastructura construcțiilor. Cea mai mare parte a zonei de sud a suprafeței cercetate, peste 300 m<sup>2</sup> a fost distrusă de lucrările de construcție și supraînălțare a digurilor. În partea de răsărit, spre extremitățile suprafeței cercetate au fost observate dărîmăturile a două locuințe P<sub>9</sub> și P<sub>16</sub>. După cît se pare, P<sub>9</sub> a fost ridicată într-o etapă mai veche, probabil încă în nivelul 7, dar ea funcționează în nivelul 6 și este distrusă odată cu incendiul general, pereții acesteia sînt dărîmați în interior. Ceea ce aseamănă P<sub>9</sub> cu P<sub>16</sub> este podeaua construcției care pare să fie suspendată. Podeaua de la P<sub>9</sub> a fost lipită cu un strat de 2—3 cm lipitură care s-a păstrat foarte bine. Cît privește P<sub>16</sub>, aceasta suprapunea foarte clar dărîmăturile a două locuințe mai vechi, distruse cu ocazia incendiului general. De altfel și orientarea locuinței era alta decît a celorlalte. Mai mult, stratul de lipitură<sup>27</sup> găsit peste sanctuar, P<sub>17</sub> și P<sub>18</sub>, nu suprapun, în zona secțiunii S<sub>8</sub> locuința P<sub>16</sub>. Cu toate acestea tehnica de construcție a podelei lui P<sub>16</sub> era identică cu cea de la P<sub>9</sub> (Pl. II/1), doar că aici urmele birnelor ce susțineau platforma și direcția crăpăturilor se observă mai bine decît la P<sub>9</sub>. Ceea ce este foarte limpede la P<sub>16</sub> este platforma suspendată a podelei, fiind foarte asemănătoare cu locuințele cercetate de I. Paul<sup>28</sup>.

Din ultima fază de locuire neolitică de pe tellul I de la Parța, nivel 5b<sup>29</sup>, au fost observate trei colibe. Acestea sînt construite într-o tehnică diferită. Colibele sînt din pari și nuiele, au dimensiuni mai mici, greu de precizat exact, conturul lor poate fi trasat după urmele de răspîndire al chirpiciului foarte mărunt și a răspîndirii de oase de animale și fragmente ceramice. Resturile locuinței P<sub>15</sub> suprapuneau colțul de nord-est al sanctuarului, iar locuința P<sub>14</sub> suprapunea complexul P<sub>17</sub>. Cîteva gropi de stîlpi, observate la acest nivel (Pl. V/1—2) arată că tehnica de construcție a acestor colibe este foarte simplă. De altfel nici condițiile de săpare nu au permis observații mai amănunțite, deoarece infrastructura colibelor se găsea în stratul de cultură, strat în care gropile de stîlpi sau pari rareori pot fi sesizate, cu toate strădaniile depuse. Cu acest nivel locuirea neolitică în tell-ul I de la Parța a încetat, nu însă și viața în zonă, deoarece comunitatea își mută locuirea în perimetrul așezării 3 și în zona tellului 2<sup>30</sup>, ceea ce reprezintă locuirea de pe malul drept al Timișului în epoca neolitică. Locuirea din tellul 1 a încetat în vremea fazei IIC a culturii Banatului, corespunzător etapei Vinča B<sub>2</sub><sup>31</sup>. Locuirea din zona tellului 2 și a așezării 3 sînt din vremea fazei Vinča B<sub>2</sub>/C respectiv din faza IIIA a culturii Banatului, vreme în care se petrecea feno-

<sup>26</sup> Gh. Lazarovici, *op. cit.*, p. 32 și urm.

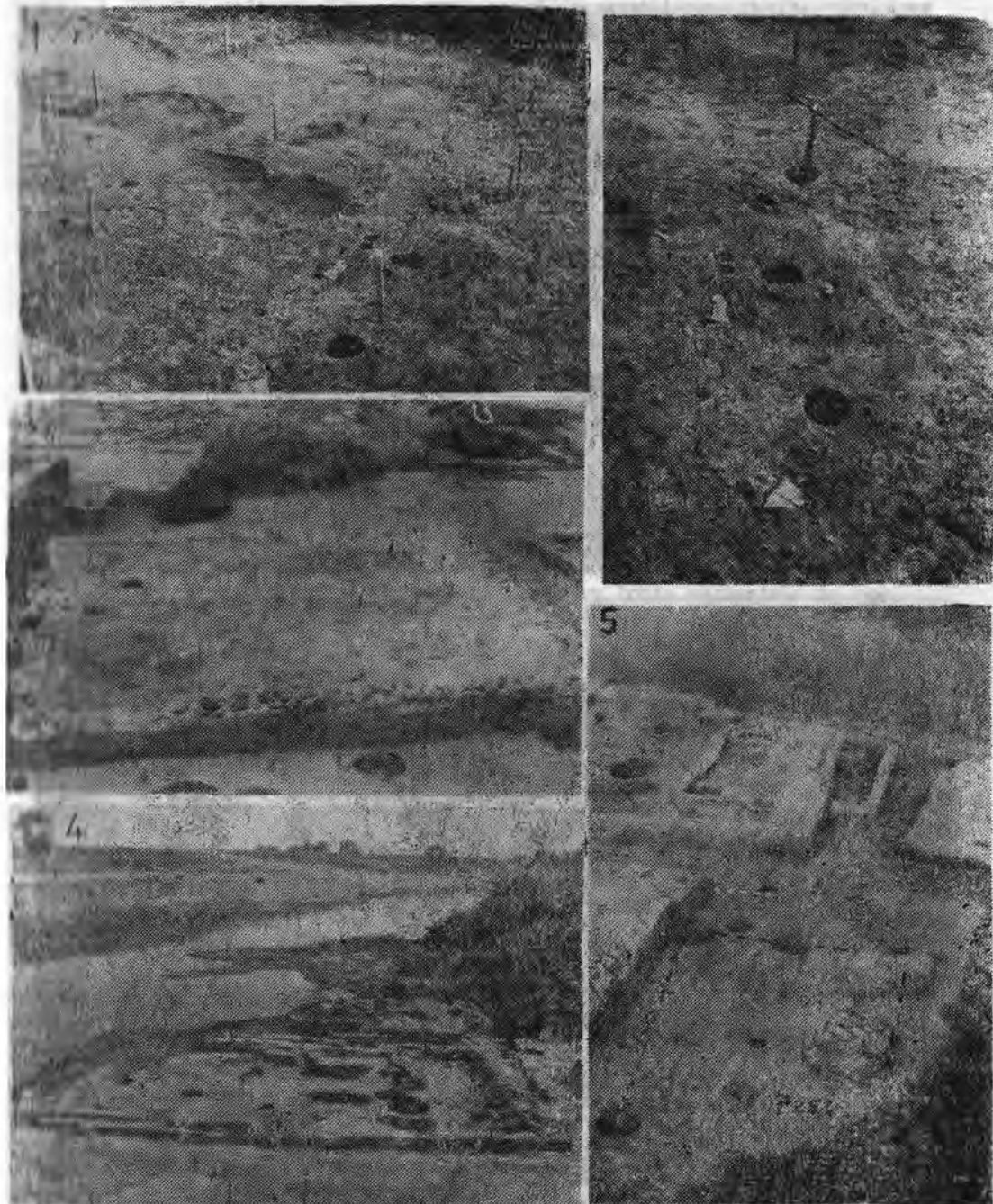
<sup>27</sup> *Ibidem*, p. 33.

<sup>28</sup> I. Paul, în *SCIV*, 18, 1, 1967, p. 3 și urm.

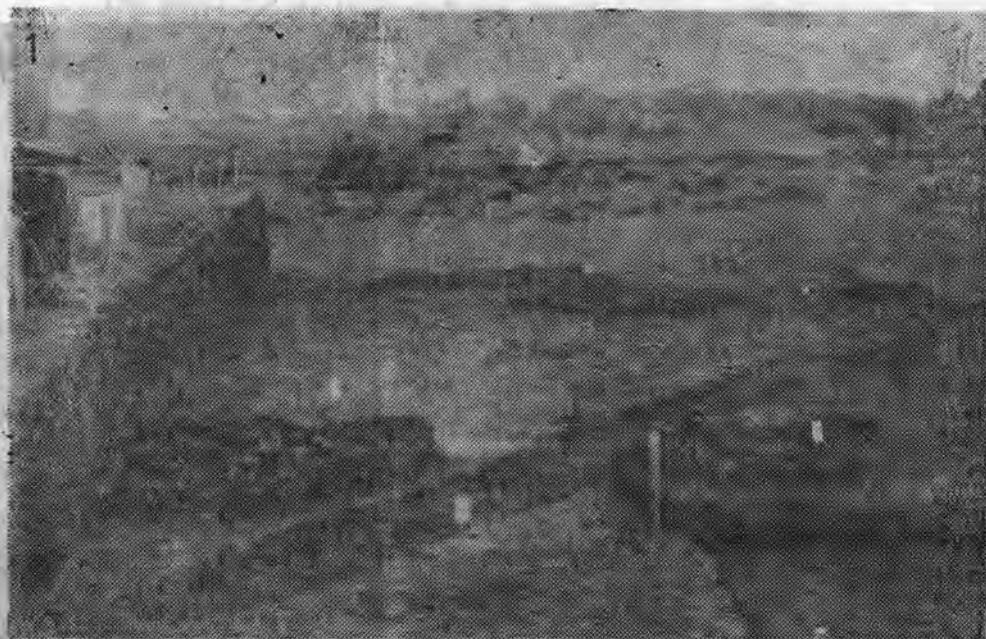
<sup>29</sup> Gh. Lazarovici, *op. cit.*

<sup>30</sup> Cu prilejul construirii unor canale de îmbunătățiri funciare în zona așezării 3 și pe marginea tellului 2, locuri în care se găseseră foste cursuri de rîu care trebuiau deșecate, au fost semnalate mai multe complexe. Ca urmare a curățării anuale au apărut, an de an, noi complexe. Referitor la descoperirile din zonă vezi Fl. Drașoveanu — Gh. Lazarovici, *Cercetări de suprafață în zona Parței (m. s.)*.

<sup>31</sup> Gh. Lazarovici — N. Ursulescu, *op. cit.*



Pl. V Parța. Cultura Banatului; 1-2 nivel 5b, gropi de stîlp de la o construcție din lemn; 3 vedere spre P<sub>4</sub>; 5 în față gropile de la P<sub>15b</sub> în spate vedere P<sub>24</sub>.



PI IV. Parța, Cultura Banatului;

menul genezei culturii Tisa ce marchează începutul neoliticului târziu. În zonă, din acelaşi orizont cronologic au fost semnalate, de-a lungul canalelor de irigaţie, mai multe complexe de locuit, din care doar un bordei a putut fi cercetat în întregime. Acesta avea o formă patrulateră cu un girlici spre partea de vest. Dimensiunile sînt de  $2,8 \times 3,5$  m, iar adîncimea de 0,50 m ceea ce înseamnă că este vorba de o locuinţă semiadîncită, de un tip necunoscut în fazele vechi. Materialul descoperit în bordei este din faza a III-a a culturii Banatului, găsindu-se totodată şi materiale tisoide<sup>32</sup>.

În canalele de nord, au fost descoperite mase dreptunghiulare de chirpici provenind de la pereţii unor colibe de suprafaţă<sup>33</sup>. Materialele descoperite indică un fenomen de retardare, iar idolii perforaţi presupun un orizont cronologic Vinča B<sub>2</sub>/C<sup>34</sup>.

Din timpul fazei Vinča C a fost cercetat, parţial, un complex de locuire. Este vorba de resturile din chirpici ale unei colibe surprinse în secţiunea S<sub>1</sub> din tellul 2. Forma şi dimensiunile nu pot fi clar apreciate. Numeroase gropi de stîlpi şi pari, observate în profilul secţiunii arată că existau construcţii ce se sprijineau pe schelete masive din lemn. De altfel şi marea cantitate de cenuşă şi cărbune, depunerile masive de cea 2 m într-o perioadă relativ scurtă, cît durează etapa Vinča C<sub>1</sub>, indică o intensă activitate edilitară, dar şi existenţa unor construcţii din materiale perisabile, inflamabile. Reconstituirea formei unor asemenea locuinţe, în regiunea dunăreană, este încă dificilă deoarece soluţiile propuse pînă acum suficient de concludente pentru toate variantele de bordeie. Încercări s-au făcut pentru zonele învecinate din Banatul de vest, de la Starčevo, de către B. Stalio<sup>35</sup>, şi de St. Dimitrijević pentru descoperiri din valea Savei şi Dravei, la Gornji Brezovljani<sup>36</sup>. Niciuna din aceste reconstituiri nu au la bază planul gropilor similar cu cele de la Parţa, din care motiv nu putem accepta niciun tip de reconstituire. Lipsa unor gropi de la parii ce susţineau acoperişul trebuie explicată, credem noi, prin existenţa unor „pereţi” trapezoidali formaţi din pămîntul scos din gropi, în care au putut fi înfipti stîlpii şi parii ce susţineau suprastructura. Dimensiunile reduse ale construcţiei permiteau existenţa unui acoperiş fără stîlp central. Bordeii semnalat de M. Moga, ce avea două găuri de stîlp pe axa lungă, ar fi putut avea un acoperiş în două ape cu un stîlp central pe care se sprijineau căpriorii. Acelaşi sistem ar fi putut avea şi B<sub>27</sub> din nivelul 7c de la Parţa, bordei ce avea un plan alungit.

În cultura Vinča se cunosc bordeie în mai toate fazele. Multe din planurile gropilor de la Parţa se întîlnesc la orizont Vinča A, la Vinča<sup>37</sup>.

<sup>32</sup> *Ibidem.*

<sup>33</sup> Supra-nota 30.

<sup>34</sup> Acestea sînt uşor de încadrat pe baza descoperirii unor fragmente ceramice Uplce, dar mai ales a unor idoli perforaţi de tip IIIb<sub>2</sub> (vezi Gh. Lazarović, *Neol. Banat.*, p. 95, fig. 8 şi p. 98 cu bibliografia).

<sup>35</sup> După B. Brukner, extras din *Palast und Hütte*, Mainz am R., 1932, p. 142, fig. 2-3.

<sup>36</sup> *Ibidem.*, p. 149, fig. 18-19.

<sup>37</sup> M. M. Vasić în *Preistorisko Vinča*, II, 1936, fig. 8-10; vezi de la „A la T”; Fr. Hobst, în *WPZ*, XXVI, 1933, p. 2; Z. Letica, în *ArhJug.*, IX, 1968, p. 14-15.

Zarkovo IV<sup>38</sup> la același orizont sau mai târziu la Verbicioara I<sup>39</sup> sau la Fierea unde este un bordei alungit<sup>40</sup>, precum și cele de la Gornea<sup>41</sup>. Pentru gropile și bordeiele mai târziu de la Parța, din nivel 6 și 4 sînt analogii la orizont Vința B, la Banjica și Supska-Stublina, Tărtăria<sup>42</sup> și mai târziu la Naprelje<sup>43</sup>.

Bordeiul de la Parța-canal, cu gîrlici, are analogii la Gradac-Zlokućanj și Zarkovo I, Gondovo<sup>44</sup> la același orizont cronologic. Contemporane sînt și descoperirile de la Pianul de Jos<sup>45</sup> din Transilvania, la orizont Turdaș-aspect Tăulaș. În grupele nordice ale culturii Banatului și în cercul Bandkeramik, sau mai târziu din Cimpia Alföldului sînt asemenea complexe<sup>46</sup>.

Arhitectura nivelului 7b, formată din locuințe cu structura din lemn sprijinită pe stâlpi masivi, birmele lipite, sau nu, cu lut, nu este singulară în Balcani, dar mai ales în aria civilizației vinciene, de unde, socotim noi, că provine arhitectura așezării de la Parța.

Locuința P<sub>25b</sub> de la Parța are aceleași dimensiuni (5×3) cu locuința de la Balta Sărată (P<sub>2</sub>: 5×3 m și P<sub>3</sub>: 4,5×3)<sup>47</sup> și Gornea<sup>48</sup>.

Locuințe sprijinite pe stâlpi au fost semnalate la Vința, încă în urmă cu 5—6 decenii<sup>49</sup>. Numărul acestora în Balcani este foarte mare.

La Parța cele mai interesante sînt locuințele din nivelele 7c și 6, din vremea funcționării sanctuarului.

Locuințe cu gropi de stâlpi mari cu diametru între 12—15 cm, ca și cele de la Parța (P<sub>4b</sub> și sanctuar) se găsesc la Zorlențul Mare, în nivel 6, în locuințele P<sub>4</sub> și P<sub>6</sub><sup>50</sup>. Asemenea locuințe sînt semnalate la G. Tuzla<sup>51</sup> și, mai târziu, la Gomolava, în nivel Ib<sup>52</sup>.

<sup>38</sup> M. și D. Garașanin, în *Starinar*, III—IV, 1954, p. 109. Acesta avea vatra la mijloc și intrarea pe la sud.

<sup>39</sup> D. Berciu, *Contribuții la problemele neoliticului din România*, București, 1961, p. 36—37.

<sup>40</sup> Idem, în *SCIV*, III, 1952, p.

<sup>41</sup> Gh. Lazarovici, *Neol. Banat.*, p. 51.

<sup>42</sup> I. Todorović — I. Cermanović, *Banjica*, Belgrad, 1961, loc. 7; N. Vlassa, în *Dacia*, VII, 1963, p. 486, fig. 2; Idem, *Neoliticul Transilvaniei*, Cluj, 1976, p. 36—37; M. Garașanin, *Supska Stublina — Vorgeschichtliche Ansiedlung der Vința — Gruppe*, Narodni Muzei Beograd, Belgrad, 1979, plan IV, nivel 3; plan Vi, carou 1 nord, nivel 4.

<sup>43</sup> B. Stalio, în *ZborNM*, III, 1962, p. 9.

<sup>44</sup> Idem, *Gradac*, Narodni Muzei Beograd, Belgrad, 1972, plan II, sonda I, carou A<sub>3</sub>, groapa b; M. și D. Garașanin, *op. cit.*, p. 124, fig. 2; B. Brukner, în *RVM*, 26, 1980, p. 12, fig. 1; p. 14—15, fig. 2, 3; p. 18, fig. 6; p. 24, fig. 9; și planurile 4—5, 8 și altele.

<sup>45</sup> I. Paul, în *RevMuz*, 4, 1965, p. 297.

<sup>46</sup> I. Banner, în *ArchErt*, 1943, p. 6 și urm., fig. 1, 3—6; N. Kalicz, *Agyag Istenek*, Budapesta, 1980, p. 12; N. Kalicz — I. Makkay, *Die Linienbandkeramik in der Grossen Ungarischen Tiefebene*, Budapesta, 1977, p. 161 și urm., fig. 40—43, 47; S. Titov — I. Erdely, *Arheologija Vengrii*, Moskova, 1980, p. 368, fig. 222/II.

<sup>47</sup> Gh. Lazarovici, *op. cit.*, p. 81.

<sup>48</sup> *Ibidem*.

<sup>49</sup> V. G. Childe, *The Danube in Prehistory*, Oxford, 1929, p. 26—27.

<sup>50</sup> Gh. Lazarovici, *op. cit.*, pl. I/E.

<sup>51</sup> M. Garașanin, în *BerRGK*, 39, 1958, p. 15.

<sup>52</sup> B. Brukner, *op. cit.*, plan 11, Bloc III—VI.

Construcțiile cu groapă pentru fundație, în care s-a pus pământ bătut, cum au fost sesizate la Parța (în P<sub>8</sub> și P<sub>4</sub>; vezi Pl. III/1 ș.a.), au fost descoperite la Zorlențu Mare<sup>53</sup> în nivelul 6, fiind semnalate și la Banjica<sup>54</sup>, la același orizont cronologic și mai târziu la Žaskovo I<sup>55</sup>, Kormadin<sup>56</sup>, Vinča<sup>57</sup>, Gomolava<sup>58</sup> și altele.

Locuințele cu platformă suspendată, cunoscute în descoperirile culturii Petrești<sup>59</sup>, semnalate și la Parța în cazul lui P<sub>6</sub> și P<sub>16</sub>, apar la Zorlențu Mare în locuința P<sub>4</sub> și P<sub>2</sub>, aceasta numai parțial<sup>60</sup>, pe o parte a podelei. Locuințele însă confirmă o mare varietate de tehnici de construcție. Amănunte însă, sînt dificil de precizat înainte de încheierea cercetărilor.

Colibele simple, doar cu acoperiș sau cu pereți împlețiți, fără lipituri de lut sau cu urme mărunte sînt construcții sezoniere, mai degrabă decît locuințe de durată. Ele sînt legate de ocupații de sezon (păstorit, vînat, pescuit ș.a.), iar ca locuințe de durată se combină cu bordeiele sau locuințele trainice din așezările principale.

Există încă numeroase date ce ar trebui urmărite, studiate și aprofundate asupra tipului de locuință în raport cu tehnica de construcție, ocupații, caracterul ocupațiilor, funcționalitatea locuințelor, materialele folosite, etc. De asemenea, ar trebui analizate prin prizma unor observații etno-arheologice, interdependența dintre om, comunitate, locuință, așezare, climă și mediul înconjurător.

În legătură cu funcționalitatea construcțiilor cercetate, chiar fără o analiză aprofundată se pot trage cîteva concluzii:

— Cu excepția bordeielor și locuințelor din nivelul 7b, celelalte construcții din nivelul 7c și 6 se leagă de sanctuar, avînd un caracter „obștesc”. Aceasta se poate observa din cantitatea de material, raportul dintre diferitele categorii și numărul de unelte, diferite obiecte, etc. Observații asemănătoare s-au făcut și în ceea ce privește distribuția resturilor zoo-osteologice<sup>61</sup>.

Cercetarea aprofundată a vieții oamenilor din epoca neo-eneolitică este o problemă deosebit de importantă, prezentul studiu dorește doar să înfățișeze unele aspecte rămase încă nelămurite.

<sup>53</sup> Gh. Lazarovici, *op. cit.*, pl. I/E, locuințele 1—2.

<sup>54</sup> M. Garașanin, *op. cit.*, p. 15; B. Brukner, în *Palast und Hütte*, Mainz, 1982, p. 146, fig. 9.

<sup>55</sup> O locuință de dimensiuni mari de 10×6,5 m: M. și D. Garașanin, *op. cit.*, p. 125, fig. 3 (p. 109); M. Garașanin, *op. cit.*, p. 15, fig. 2.

<sup>56</sup> B. Jovanović — I. Glisić, în *Starinar*, XI, 1960, loc. 2; B. Brukner, *op. cit.*, p. 146, fig. 12.

<sup>57</sup> B. Brukner, p. 146, fig. 13, 15.

<sup>58</sup> *Ibidem*, p. 146, fig. 13; Idem, în *RVM*, 26, 1980, planul 11, Blok 1.

<sup>59</sup> I. Paul, în *Materiale*, VII, 1961, p. 109; Idem, în *SCIV*, 18, 1, 1967, p. 3 și urm., p. 19 (Turdaș).

<sup>60</sup> Gh. Lazarovici, *Neol. Banat.*, pl. I/E.

<sup>61</sup> Al. Bolomei, *Date preliminare asupra resturilor de animale neo- și eneolitice din stațiunea de la Parța, jud. Timiș*, comunicare la sesiunea de rapoarte, Alba Iulia, martie 1984. Referiri la fauna de la Parța sînt și la B. Milleker, în *TRE*, 1900, p. 2; Idem, *Délmagyarország régéségelelei*, III, Timișoara, 1906, p. 111; I. Berkeszi în *TRE*, XXIII, 1907, p. 55—57; MBT inv. nr. I 2807, 2800 (A I), 2803 (A II), 2862 (A IIc<sub>1</sub>), 2863 (A II<sub>1</sub>).



## EINIGE WOHNUNGSTYPEN AUS DER NEOLITHISCHEN SIEDLUNG VON PARTA

### Zusammenfassung

Die Arbeit stellt in stratigraphischer Reihenfolge die Pläne einiger Wohnkomplexe von Parta vor. Die ältesten Komplexe (Niveau 7a) sind die Erdhütten, die einen viereckigen, rechteckigen oder ovalen Plan mit abgerundeten Ecken haben, mit der in mehreren Stufen gegrabenen Grube, deren Tiefe 0,70—1 m beträgt. Die Ausmaße dieser Erdhütten sind folgende:  $B_{26}=2,7 \times 2,6 \times 1,1$  m;  $B_{27}=2,4 \times 1,4 \times 0,8$  m;  $B_{28}=2,5 \times 2,7 \times 0,6$  m. Die Grube der Erdhütte stellt bloß den mittleren Teil des Baus dar, in welchem man aufrecht stehen konnte. Die Oberflächenbauten, sowohl bei den öffentlichen Bauten als auch bei den Wohnungen, sind hauptsächlich nach drei Techniken errichtet worden. In einer älteren Phase (Niveau 7b) würden sie aus einem Gerüst aus massiven, in den Boden gerammten Balken gebaut, während die Wände auch aus Balken bestanden. Sie hatten eine rechteckige Form mit den Ausmaßen  $P_{27}=5,3 \times 4,5$  m;  $P_{25a}=6 \times 4,8$  m;  $P_{25b}=5 \times 3$  m. Bei einigen von ihnen entdeckte man Herdstellen im östlichen Teil des Baues.

Eine andere Bautechnik praktizierte man zur Zeit der Höchstentwicklung der Station: man grub einen Graben für das Fundament, in den die Stützbalken befestigt wurden, dann tat man lehmig-gelbe Erde darauf. Die Wände bestanden aus Pflöcken und Ruten in verschiedenen Systemen (zaunartiges Flechtwerk, senkrechte, waagerechte, schiefe oder parkettartig gelegte Pflöcke), die mit einem Lehmgemisch (Lehm vermischt mit Spreu und organischen Resten) beklebt wurden. Solche Technik verwendete man bei den Bauten  $P_{1a}$ ,  $P_{8a}$ ,  $P_{17}$  und  $P_{02}$ . Diese hatten folgende Ausmaße:  $P_{1a}=9 \times 6,4$  m;  $P_{8a}=7,20/7,30 \times 5,6$  m;  $P_{20}=7,6 \times 6$  m. Dieselbe Technik wandte man in der alten Funktionsphase des Heiligtums an. Einem anderen System begegnet man im nächsten Niveau: die massiven Balken (mit einem Durchmesser von 12—15 cm) wurden nebeneinander in den Boden gerammt, darüber brachte man eine Balkenstruktur an, die das Lehmgemisch hielt. Diese Technik fand man bei  $P_{1a}=8,6 \times 7$  m.

Aus der Zeit des Funktionierens des Heiligtums, wahrscheinlich im Niveau 6a, erheben sich einige Bauten, ebenfalls auf massiven Balken, bei denen sich der Fußboden über der Erde befand und auf großen Balken ruhte (der Fall bei  $P_9$  und  $P_{10}$ ). Nach der Zerstörung des Heiligtums und Einäscherung der Station sind die Wohnungen kleiner, haben eine einfache Struktur, wobei es sich um Hütten oder Bauten mit ein wenig Lehmgemisch handelt. Diese können durch Keramikreste, Knochen und zerbröckeltes Lehmgemisch identifiziert werden. Manchmal haben sie im Inneren je eine Herstelle ( $P_{14}$ ). Manchmal bleiben nur Spuren von Balkengruben erhalten.

In den späten Phasen der Banater Kultur (IIIA) haben die Bauten die Form von Hütten, die mit Lehm beklebt sind (Parta, Siedlung 3) oder Erdhütten mit „L“-förmigen Plan (Parta, Siedlung 2 — Kanal).

Die vertiefte Untersuchung der Wohnungen kann interessante Daten hinsichtlich einigen Probleme bezüglich des Lebens der Menschen in der neolithischen Epoche liefern.