

## CONTRIBUȚII LA CUNOAȘTEREA CULTURII WIETENBERG ÎN SUD-VESTUL TRANSILVANIEI (I)

IOAN ANDRÎTOIU

Cultura Wietenberg, una din manifestările reprezentative ale epocii bronzului, specifică spațiului intracarpatic, a fost numită astfel după așezarea de pe dealul cu același nume aflat pe malul drept al Tirnavei Mari, în apropierea Sighișoarei. Denumirea acestei culturi, dată de I. Nestor<sup>1</sup> în 1932, care o încadrează în epoca bronzului, a fost preluată de literatura de specialitate și la fel o menționăm și noi<sup>2</sup>. Timp de mai multe decenii, cultura Wietenberg a stat în atenția a numeroși arheologi, dintre care amintim pe I. Nestor, K. Horedt, D. Popescu, M. Roska, D. Berciu, I. Berciu, Z. Székely, I. H. Crișan, N. Vlăsa, N. Chidioșan, T. Soroceanu, Gh. Lazarovici etc., care au elaborat studii de referință cu privire la această cultură<sup>3</sup>. Chiar dacă nu s-au ocupat nemijlocit de monumentele culturii Wietenberg, unele din studiile de sinteză ale cercetătorilor străini (H. Schmidt, Maria Gimbutas, N. Kalicz, I. Bóna, B. Hänsel, Alix Hochstetter, H. G. Hüttel, P. Saldovsky etc.) au luat în discuție diferite aspecte ale acestei culturi<sup>4</sup>.

<sup>1</sup> I. Nestor, *Stand*, p. 92—94; idem, în *ESA*, 9, 1934, p. 174—186.

<sup>2</sup> S-a încercat și folosirea denumirii de cultura Sighișoara sau Sighișoara—Wietenberg (I. H. Crișan, în *Materiale*, 9, 1970, p. 137—160; Vl. Dumitrescu, *Artă preistorică în România*, București, 1974; I. Winkler, M. Takács, în *Apulum*, 18, 1980, p. 23—33).

<sup>3</sup> I. Nestor, în *Sargeția*, 1, 1937, p. 155—214; idem, în *IstRom*, 112—113; K. Horedt, în *WPZ*, 28, 1941, p. 83—95; idem, în *Materiale*, 1, 1953, p. 18—19; idem, în *Dacia*, 4, 1960, p. 107—136; idem, în *StComSibiu*, 13, 1967, p. 137—144; K. Horedt, C. Seraphim, *Antiquitas*, 3, 1971, p. 6—17; D. Popescu, *Bronzezeit*, p. 100—106; M. Roska, în *KözlCluj*, 4, 1944, 1—2, p. 22—42; idem, *Repertorium*; D. Berciu, I. Berciu, în *Apulum*, 2, 1945, p. 22—53, 66—70; D. Berciu, *Zorile istoriei*, p. 193—196; I. Berciu, în *Apulum*, 1, 1942, 24—38; Z. Székely, în *SCIV*, 6, 1955, 3—4, p. 843—861; idem, în *Dacia*, 15, 1971, 307—317; I. H. Crișan, în *Materiale*, 9, 1970, p. 137—160; N. Vlăsa, în *ActaMN*, 10, 1973, 11—37; N. Chidioșan, în *Dacia*, 12, 1968, p. 155—175; idem, în *Crisia*, 4, 1974, p. 153—176; idem, *Contribuții*; T. Soroceanu, în *ActaMN*, 10, 1973, 493—516; 21, 1984, p. 433—458; T. Soroceanu, M. Blăjan, T. Cerchi, în *FI*, 4, 1976, p. 57—80; T. Soroceanu, Al. Retegan, în *Dacia*, 25, 1981, p. 195—207; T. Soroceanu, M. Istrate, în *StComSibiu*, 19, 1975, p. 21—27; Gh. Lazarovici, Z. Milea, în *ActaMN*, 13, 1976, p. 7—34; I. Andrițoiu, în *SCIVA*, 29, 1978, 2, p. 241—256.

<sup>4</sup> H. Schmidt, în *ZfE*, 35, 1903, p. 430—469; M. Gimbutas, *Bronze Age Cultures in Central and Eastern Europe*, Haga, 1965, p. 70—77, 92; A. Mozsolics, *Bronzezeit und des Karpathenbeckens. Depotfundhorizonte von Hajdúsámson und Kosziderpadlás*, Budapesta, 1967; N. Kalicz, *Die Frühbronzezeit in Nordost Ungarn*, Budapesta, 1968; I. Bóna, *Die mittlere Bronzezeit Ungarns und ihre süd-östlichen Beziehungen*,

Pe baza cercetărilor întreprinse, în special în ultimii ani, au putut fi cunoscute mai bine aria de răspîndire a culturii Wietenberg, așezările, cultura materială, ritul și ritualul de înmormîntare al purtătorilor acestei culturi, legăturile cu culturile vecine, cît și cronologia ei internă.

#### STADIUL ACTUAL AL CERCETĂRILOR

Primele vestigii ale culturii Wietenberg în sud-vestul Transilvaniei au fost descoperite în a doua jumătate a secolului al XIX-lea (Geoagiu-Peștera de sub stînci, Boița, Streisingiorgiu, Cetea, Blandiana). În ultimele două localități ele sînt datorate cercetărilor întreprinse de K. Hering și G. Téglás. Cea dintîi menționare a unor materiale aparținînd acestei culturi a fost făcută de către M. Hoernes<sup>5</sup>. Cîțiva ani mai tîrziu, în 1903, H. Schmidt<sup>6</sup> se ocupă mai amănunțit de ceramica acestei culturi, amintind printre descoperirile de tip Wietenberg și pe cele de la Cetea. În anul 1908, B. Cserny descoperă la Alba Iulia-Maieri materiale arheologice caracteristice culturii Wietenberg.

Pe baza materialelor arheologice cercetate în unele muzee transilvănene, printre care și cele din Alba Iulia, Deva și Sebeș, H. Schroller amintește într-un studiu monografic din 1933 un număr de 44 așezări ale culturii Wietenberg, dintre care 7 (Cetea, Alba Iulia, Deva, Geoagiu, Streisingiorgiu, Vințu de Jos și Crăciunești) se găsesc în sud-vestul Transilvaniei, pe care, însă, le încadrează greșit în epoca pietrei<sup>7</sup>. La începutul deceniului al cincilea sînt întreprinse de către D. Berciu și I. Berciu cercetări arheologice la Cetea-La Petri (1943), Țelna (1943) și Săliște (1944), făcînd ca numărul așezărilor atribuite culturii Wietenberg, cunoscute în sud-vestul Transilvaniei, să atingă cifra de 28.

În deceniile patru și cinci sînt publicate o serie de materiale și studii referitoare la cultura Wietenberg ce fac referiri și la descoperirile cunoscute din zona noastră, lucrări care au contribuit la o mai bună cunoaștere a acesteia. Semnalăm, astfel, studiile elaborate de I. Nestor, D. Berciu, I. Berciu, K. Horedt, D. Popescu și M. Roska<sup>8</sup>. În anii 1948—1949 sînt efectuate de către I. Berciu și K. Horedt cercetări de mai mică amploare în așezările de la Straja-Fintina Barnei, Blandiana-Țeligrad, Alba Iulia-Ijac, Pianu de Jos și Micești-Valea Luncii.

Desfășurarea în ultimele două decenii a unor cercetări de amploare în stațiuni ca Sîntimbru-Tabaci, Sîntimbru-La Țarmure, Sebeș-Podul Pri-

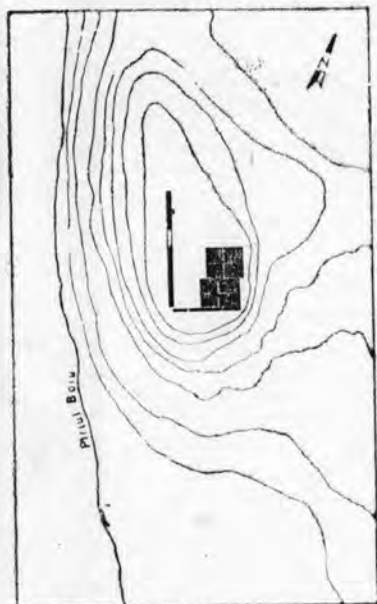
Budapesta 1975, p. 171—178; B. Hänsel, *Beiträge zur Chronologie der mittleren Bronzezeit im Karpatenbecken*, Bonn, 1968; H. G. Hüttel, în *Germania*, 56, 1978, 2, p. 424—433.

<sup>5</sup> M. Hoernes, *Urgeschichte der bildenden Kunst*, Viena, 1898.

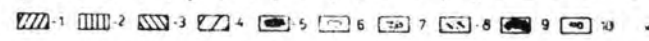
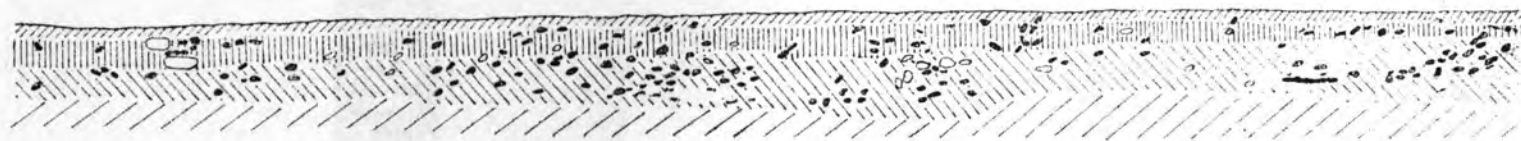
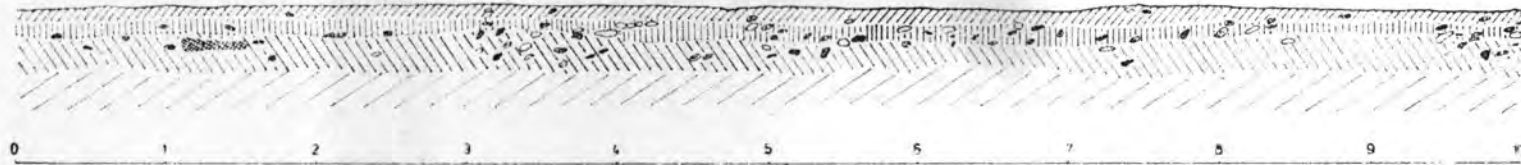
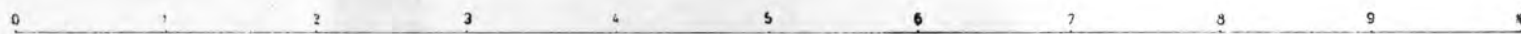
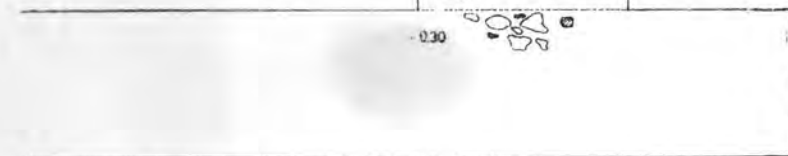
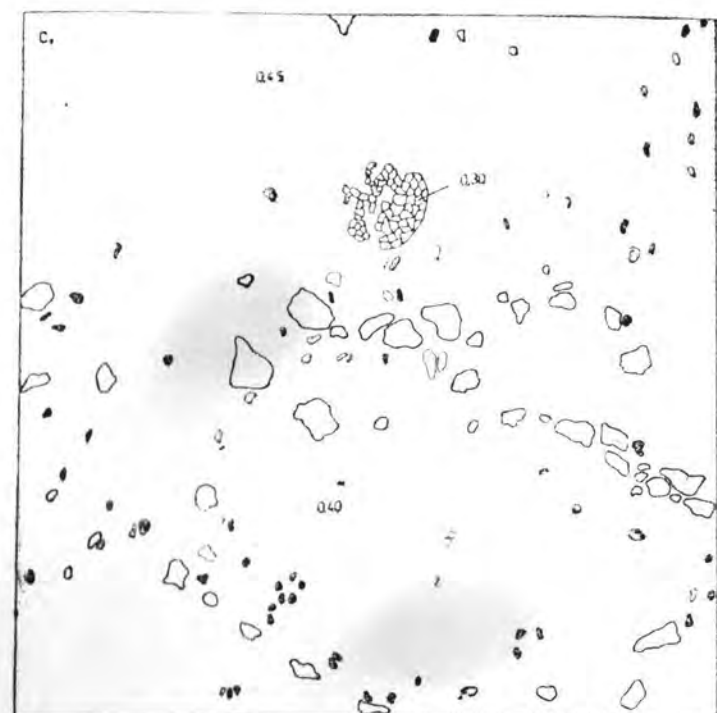
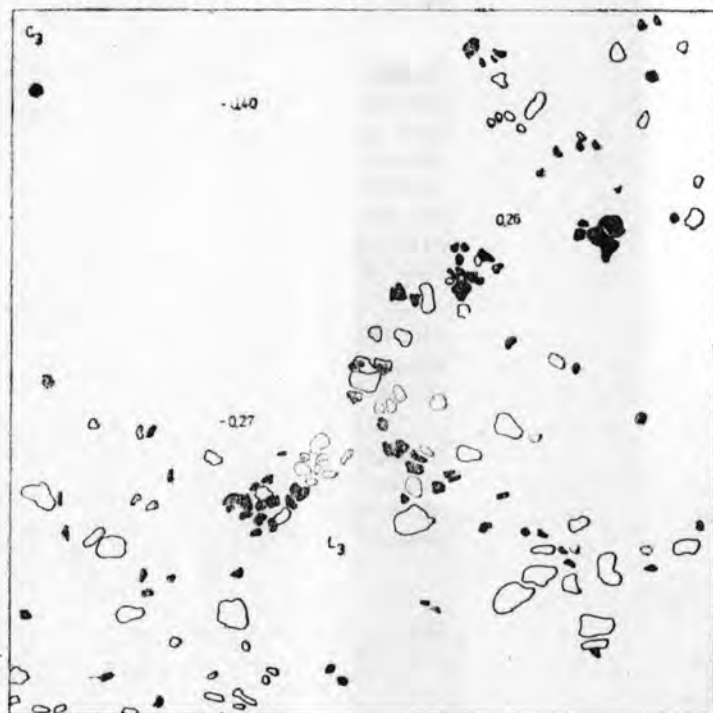
<sup>6</sup> H. Schmidt, în *ZfE*, 35, 1903, p. 446 și urm.

<sup>7</sup> H. Schroller, *Die Stein-und Kupferzeit Siebenbürgens*, Berlin, 1933, p. 12—20, 74—78.

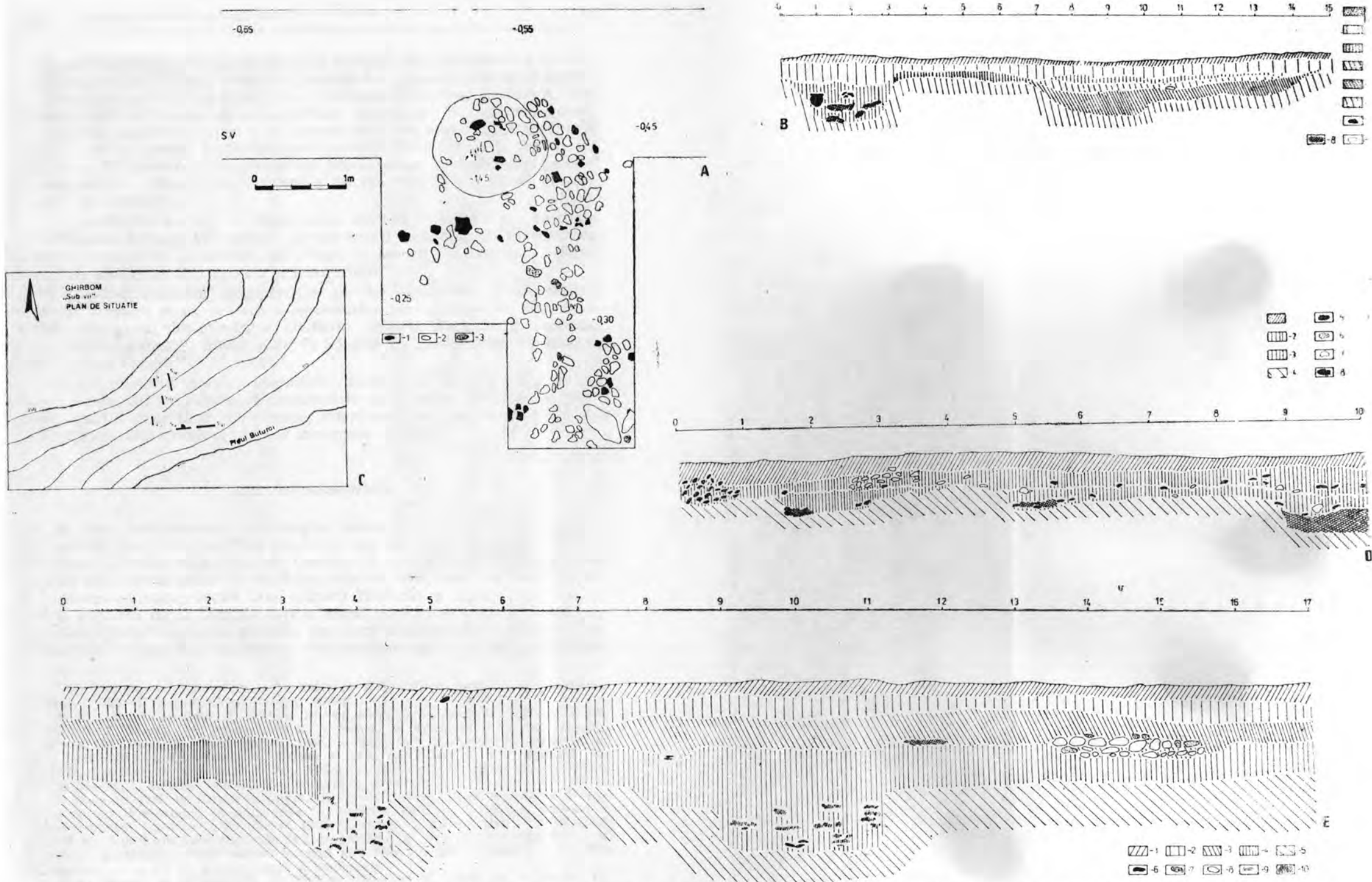
<sup>8</sup> I. Nestor, în *Sargetia*, 1, 1937, p. 155—214; D. Berciu, I. Berciu, în *Apulum*, 2, 1945, p. 22—53, 66—70; I. Berciu, în *Apulum*, 1, 1942, p. 24—28; K. Horedt, în *WfZ*, 28, 1941, p. 83—95; D. Popescu, *Bronzezeit*, p. 100—106; M. Roska, în *KözlCluj*, 4, 1944, p. 22—42.



BOIU - Măguleces  
PLAN DE SITUAȚIE



Pl. III. Cultura Wietenberg. Boiu-Măgulecea: A - Plan de situație; B-C - Planul locuințelor L<sub>1-3</sub> din carourile C<sub>1-3</sub>; D-E - Profilele pereților vestici ai secțiunilor SIII-IV (1. humus actual, 2. nivel Wietenberg, 3. nivel Coțofeni, 4. sol viu, 5. ceramică, 6. pietrii, 7. chirpic, 8. pigmentație de cărbune și cenușă, 9. pământ ars, 10. oase).



Pl. IV. Cultura Wietenberg. Ghirbom — Sub VII: A — Planul locuinței L<sub>1</sub> din Secțiunea V; Ghirbom—La Ghezuini B — Profilul peretelui nord-vest al secțiunii S IV (1 — humus actual, 2 — nivel dacic, 3 — nivel Wietenberg, 4 — nivel Coțofeni, 5 — nivel Criș, 6 — sol viu, 7 — ceramică, 8 — lentilă de cenușă, 9 — piatră de riu); C — Ghirbom — Sub VII. Plan de situație; D — Profilul nord-vestic al secțiunii S I (1 — humus actual, 2 — nivel dacic, 3 — nivel I Wietenberg, 4 — nivel II Wietenberg, 5 — sol viu, 6 — chirpic, 7 — pietre, 8 — cenușă și cărbune); E — Sebeș. Podul Pripocului. Profilul vestic al secțiunii S VIII (1 — humus actual, 2 — nivel roman, 3 — nivel Basarabi și Noua, 4 — nivel Wietenberg, 5 — sol viu, 6 — ceramică, 7 — chirpic, 8 — piatră, 9 — lentilă de cenușă și cărbune, 10 — vatră).



pocului, Ghirbom-La Vii, Ghirbom-La Ghezuini, Sibișeni-Deasupra Satului, Deva-Dealul Cetății, Deva-Str. Depozitelor, Deva-Cimitirul Ceangăilor, Țelna-In Coastă, Boiu-Măgulicea, Hunedoara-Cimitirul Reformat, Hunedoara-Grădina Castelului au contribuit nu numai la creșterea considerabilă a descoperirilor, dar și la cunoașterea mai amănunțită a culturii materiale și spirituale a purtătorilor culturii Wietenberg în partea de sud-vest a Transilvaniei. Ele confirmă valabilitatea, pentru întreaga arie de răspândire a culturii Wietenberg, a fazelor evolutive sesizate în așezarea de la Derșida<sup>9</sup>.

O contribuție majoră la cunoașterea culturii materiale și spirituale a purtătorilor culturii Wietenberg în sud-vestul Transilvaniei o au câteva studii elaborate de K. Horedt, M. Rusu, I. Berciu, Al. Popa, T. Soroceanu, N. Chidioșan, I. Al. Aldea și I. Andrițoiu<sup>10</sup>.

În paralel, numărul descoperirilor de tip Wietenberg a cunoscut o continuă creștere și ca urmare a cercetărilor periegetice de suprafață. Astăzi repertoriul descoperirilor atribuite culturii Wietenberg cuprinde peste 550 de puncte<sup>11</sup>, dintre care 72 se află în spațiul care ne interesează în mod expres.

Cu tot numărul mare al așezărilor cunoscute și al stațiunilor investigate, unele din problemele fundamentale ale culturii Wietenberg (originea, aportul unor elemente străine, interferențe culturale, sfârșitul culturii etc.) au rămas neelucidate sau incomplet lămurite.

#### ARIA DE RĂSPÂNDIRE

Pe baza descoperirilor arheologice cunoscute, cultura Wietenberg a fost socotită mult timp ca fiind specifică, mai ales, spațiului intracarpatic, respectiv podișului transilvănean. Cercetările efectuate în ultimii ani au dovedit că o bună parte a spațiului aflat la vest, nord și nord-est de M. Apuseni aparține efectiv ariei culturii Wietenberg. În această zonă se află și așezarea de la Derșida care a oferit posibilitatea de a se urmări, prin stratigrafia verticală, primele trei faze din evoluția culturii<sup>12</sup>. Investigațiile recente din depresiunea Sălajului au extins și mai mult, spre

<sup>9</sup> K. Horedt, în *StComSibiu*, 13, 1967, p. 138—139; N. Chidioșan, în *Dacia*, 12, 1968, p. 155—175; idem, *Contribuții*, p. 68—84.

<sup>10</sup> K. Horedt, în *NEH*, 2, 1960, p. 30—44; idem, în *Apulum*, 4, 1961, p. 9—18; K. Horedt, I. Berciu, Al. Popa, I. Paul, I. Raica, în *Apulum*, 6, 1967, p. 11—27; I. Berciu, Al. Popa, în *Materiale*, 8, 1964, p. 267—271; M. Rusu, în *Sargeția*, 4, 1964, p. 17—38; N. Chidioșan, în *Crisia*, 4, 1974, p. 153—176; T. Soroceanu, în *ActaMN*, 10, 1973, p. 493—516; I. Al. Aldea, în *Apulum*, 10, 1972, p. 3—18; 13, 1975, p. 25—33; I. Andrițoiu, în *SCIVA*, 29, 1978, 2, p. 241—256.

<sup>11</sup> Dacă în 1933 H. Schroller (*Stein*, p. 74—78) indica 44 de puncte cu descoperiri de tip Wietenberg, în anul 1944 M. Roska (*KözlCluj*, 4, 1944, p. 22—42) a ridicat numărul acestora la 80, iar în 1960 K. Horedt (*Dacia*, 4, 1960, p. 107—137) publică un repertoriu care cuprinde 182 de locuiri. În 1970 lista descoperirilor cu materiale aparținând acestei culturi numără mai bine de 250 de puncte, iar astăzi ea cuprinde peste 550 de așezări (după I. Andrițoiu).

<sup>12</sup> K. Horedt, în *StComSibiu*, 13, 1967, p. 138—139; N. Chidioșan, în *Dacia*, 12, 1968, p. 155—175; idem, *Contribuții*, p. 68—81.

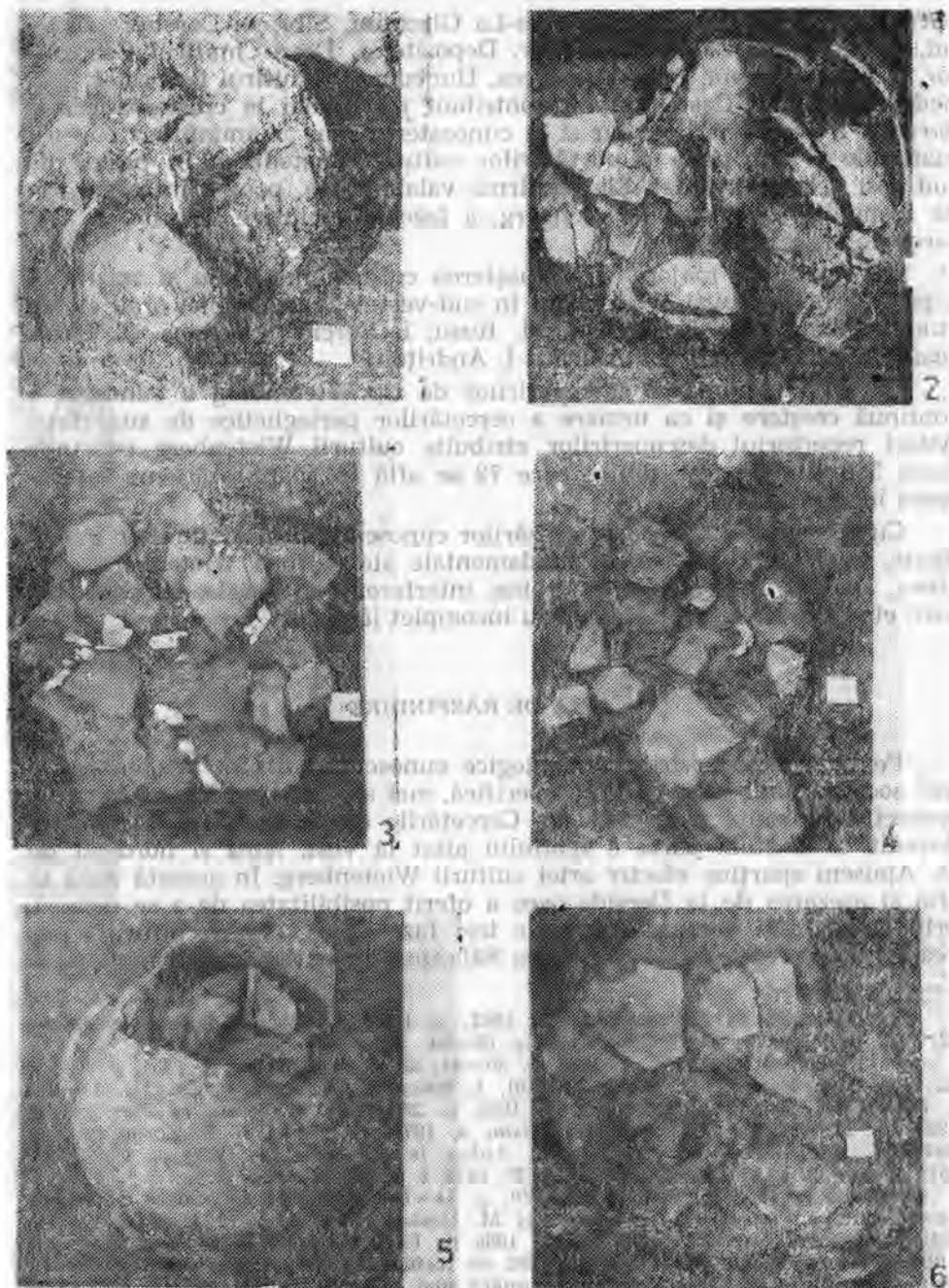
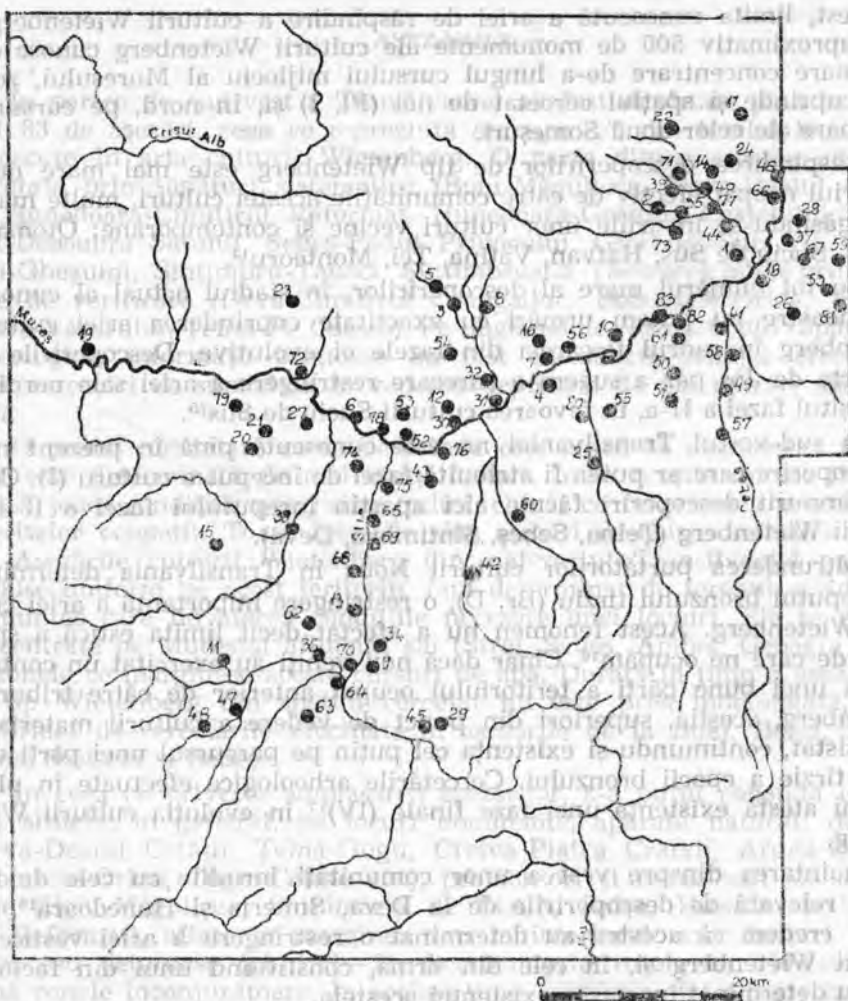


Fig. 1. Deva-Dimbul Popii. Necropola de incineratie de tip Wietberg: 1-M<sub>9</sub>, 2-M<sub>8</sub>, 3-M<sub>10</sub>, 4-M<sub>12</sub>, 5-M<sub>17</sub>, 6-M<sub>14</sub>.



Pl. I. Harta descoperirilor de tip Wietenberg din sud-vestul Transilvaniei:

1. Alba Iulia, 2. Ampoiața, 3. Ardeu, 4. Aurel Vlaicu, 5. Bașa, 6. Banpotoc, 7. Băcăinți, 8. Băcia, 9. Bercu, 10. Blandiana, 11. Boița, 12. Boiu, 13. Bretea Strei, 14. Bucurdea Vinoasă, 15. Cerișor, 16. Ceru Băcăinți, 17. Cetea, 18. Ciugud, 19. Cimpuri Surduc, 20. Cîrjiți, 21. Cozia, 22. Craiva, 23. Crăciunești, 24. Cricău, 25. Cugir, 26. Daia Română, 27. Deva, 28. Dumitra, 29. Federi, 30. Folt, 31. Gelmar, 32. Geoagiu, 33. Ghîrbom, 34. Gîntaga, 35. Gura Ampoitei, 36. Hațeg, 37. Hăpria, 38. Hunedoara, 39. Ighiel, 40. Ighiu, 41. Lăncrăm, 42. Iudești, 43. Mărtinești, 44. Micești, 45. Ohaba Ponor, 46. Oiejdea, 47. Peșteana, 48. Peștenița, 49. Petrești, 50. Pianu de Jos, 51. Pianu de Sus, 52. Ropolțul Mare, 53. Ropolțul, 54. Remghet, 55. Săliște, 56. Sărăcsău, 57. Săsciori, 58. Sebeș, 59. Secășel, 60. Sibîșel, 61. Sibîșeni, 62. Silvașul de Jos, 63. Sinpetru, 64. Sintămăria Orlea, 65. Sintămăria de Piatră, 66. Sintimbru, 67. Straja, 68. Strei, 69. Strei Singiorgiu, 70. Subcetate, 71. Sard, 72. Soimuș, 73. Tăuți, 74. Tîmpa, 75. Totia, 76. Turdaș, 77. Telna, 78. Uroi, 79. Vețel, 80. Vinerea, 81. Vingard, 82. Vințu de Jos, 83. Vurpăr.

nord-est, limita cunoscută a ariei de răspîndire a culturii Wietenberg<sup>13</sup>. Cele aproximativ 500 de monumente ale culturii Wietenberg cunosc cea mai mare concentrare de-a lungul cursului mijlociu al Mureşului, zonă care cuprinde şi spaţiul cercetat de noi (Pl. I) şi, în nord, pe cursurile inferioare ale celor două Someşuri.

Răspîndirea descoperirilor de tip Wietenberg este mai mare decît teritoriul ocupat efectiv de către comunităţile acestei culturi, multe materiale găsindu-se în ariile unor culturi vecine şi contemporane: Otomani, Mureş, Suci de Sus, Hatvan, Vatina, Tei, Monteoru<sup>14</sup>.

Cu tot numărul mare al descoperirilor, în stadiul actual al cunoaşterii noastre nu putem urmări cu exactitate cuprinderea ariei culturii Wietenberg în cadrul fiecăreia din fazele ei evolutive. Descoperirile de la Oarţa de Jos par a sugera o oarecare restrîngere a ariei sale nordice, la sfîrşitul fazei a II-a, în favoarea culturii Suci de Sus<sup>15</sup>.

În sud-vestul Transilvaniei nu este cunoscută pînă în prezent nici o descoperire care ar putea fi atribuită fazei de început a culturii (I). Cele mai timpurii descoperiri făcute aici aparţin începutului fazei a II-a a culturii Wietenberg (Țelna, Sebeş, Sintimbru, Deva).

Pătrunderea purtătorilor culturii Noua în Transilvania determină, la începutul bronzului tîrziu (Br. D), o restrîngere importantă a ariei culturii Wietenberg. Acest fenomen nu a afectat decît limita estică a spaţiului de care ne ocupăm<sup>16</sup>. Chiar dacă noii veniţi au exercitat un control asupra unei bune părţi a teritoriului ocupat anterior de către triburile Wietenberg, aceştia, superiori din punct de vedere a culturii materiale, au rezistat, continuîndu-şi existenţa cel puţin pe parcursul unei părţi din etapa tîrzie a epocii bronzului. Cercetările arheologice efectuate în ultimii ani atestă existenţa unei faze finale (IV)<sup>17</sup> în evoluţia culturii Wietenberg.

Înaintarea dinspre vest a unor comunităţi înrudite cu cele de tip Igrîţa, relevată de descoperirile de la Deva, Simeria şi Hunedoara<sup>18</sup>, ne fac să credem că acestea au determinat o restrîngere a ariei vestice a culturii Wietenberg şi, în cele din urmă, constituind unul din factorii care au determinat încetarea existenţei acesteia.

<sup>13</sup> C. Kacsó, în *ActaMN*, 4, 1980, p. 37—44; E. Lakó, în *ActaMP*, 7, 1983, p. 69—89.

<sup>14</sup> K. Horedt, în *Dacia*, 4, 1960, p. 110—115, fig. 4; R. Vulpe, E. Dunăreanu-Vulpe, în *Dacia*, 3—4, 1927—1932, p. 157—175; E. Dunăreanu-Vulpe, în *Dacia*, 7—8, 1935—1936, p. 103—108; M. Florescu, C. Buzdugan, în *Arh. Mold.*, 7, 1972, p. 103—203; V. Leahu, în *SCIV*, 17, 1966, 1, p. 3—18; N. Chidioşan, în *Crisia*, 4, 1974, p. 153—176; idem, *Contribuţii*, p. 85—97.

<sup>15</sup> C. Kacsó, în *Materiale*, 14, 1980, p. 134—136; *Dacia*, 31, 1987, p. 69—71.

<sup>16</sup> I. Andriţoiu, în *Thraco-Dacica*, 7, 1986, 1—2, p. 31—44.

<sup>17</sup> Cf. T. Soroceanu, Al. Retegan, în *Dacia*, 25, 1981, p. 206, nota 55 cu istoricul problemei; T. Soroceanu, în *ActaMN*, 21, 1984, p. 434—458; N. Chidioşan, *Contribuţii*, p. 81—84; I. Andriţoiu, în *SCIVA*, 32, 1981, 4, 553—561.

<sup>18</sup> I. Andriţoiu, în *Sargetia*, 16—17, 1982—1983, p. 125—137.



## AȘEZĂRILE

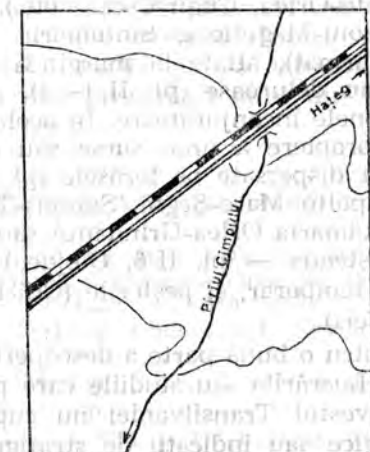
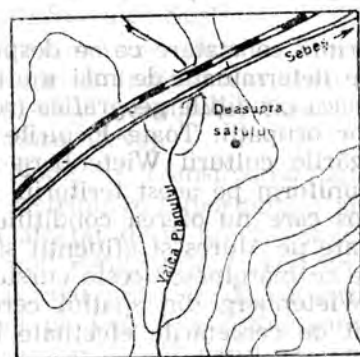
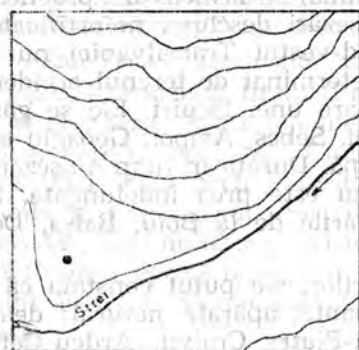
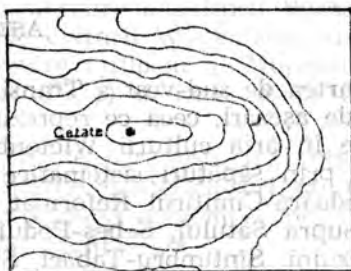
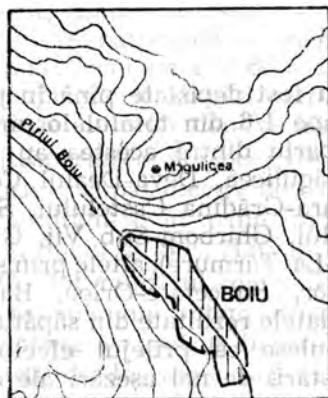
În partea de sud-vest a Transilvaniei au fost depistate pînă în prezent 83 de așezări, ceea ce reprezintă aproape 1/6 din totalul locuirilor cunoscute în aria culturii Wietenberg. O parte dintre acestea au fost cercetate prin săpături sistematice (Boiu-Măgulecea, Deva-Dealul Cetății, Hunedoara-Cimitirul Reformat, Hunedoara-Grădina Castelului, Sibiu-Șeni-Deasupra Satului, Sebeș-Podul Pripocului, Ghirbom-Sub Vii, Ghirbom-Ghezuini, Sintimbru-Tabaci, Sintimbru-La Țărmure), altele prin sonde de verificare (Deva-Cimitirul Ceangăilor, Subcetate-Orlea, Balșa-Piatra Văcarului, Țelna-Pe Coastă). Pe lângă datele rezultate din săpăturile arheologice, informații prețioase au fost culese cu prilejul efectuării unor cercetări de suprafață în vederea depistării de noi așezări ale culturii.

O primă constatare ce se desprinde este aceea că dispunerea așezărilor este determinată de mai mulți factori. Între aceștia un loc important îl joacă condițiile geografice (relief, climă) ce favorizează practicarea diferitelor ocupații. Toate locuirile sînt așezări deschise, nefortificate.

Așezările culturii Wietenberg din sud-vestul Transilvaniei nu sînt dispuse uniform pe acest teritoriu, fapt determinat de terenul accidentat și muntos care nu oferea condițiile necesare unei locuiri. Ele se găsesc concentrate pe Mureș și afluenții săi (Strei, Sebeș, Ampoi, Geoagiu etc.), în zonele ce mărginesc aceste cursuri de apă. Durata în timp a așezărilor de tip Wietenberg din spațiul cercetat nu este prea îndelungată, fapt confirmat de cercetările efectuate în așezările de la Boiu, Balșa, Deva, Țelna, Sibiușeni și Sebeș.

În ceea ce privește amplasarea așezărilor, s-a putut constata că ele sînt situate, în general, pe locuri dominante, apărute natural: dealuri (Deva-Dealul Cetății, Țelna-Gugu, Craiva-Piatra Craivii, Ardeu-Cetate, Subcetate-Orlea, Cugir-Cetate etc.), promontori și ramificații ale dealurilor (Boiu-Măgulecea, Sintămăria de Piatră, Balșa, Hunedoara-Cimitirul Reformat), aflate la marginea sau în interiorul unor lanțuri muntoase sau deluroase (pl. II/1—2). Acestea, prin cotele lor ridicate, domină zonele înconjurătoare. În același timp, așezările sînt situate în imediata apropiere a unor surse sau cursuri de apă. O categorie de așezări sînt dispersate pe terasele (pl. II/3—5) care flanchează cursurile de apă (Rapoltu Mare-Șeghi, Șoimuș-Teleghi, Folt, Sibiușeni-Deasupra Satului, Sintămăria Orlea-Grindanu) sau chiar în luncile acestora (Gelmar-La Dig, Peșteana — pl. II/6, Oiejdea). Uneori sînt folosite pentru locuire, în mod temporar, și peșterile (Crăciunești-Balogu, Șura de Mijloc, Geoagiu, Federi).

Pentru o bună parte a descoperirilor nu există observații stratigrafice exacte. Lucrările sau studiile care prezintă descoperiri arheologice aflate în sud-vestul Transilvaniei nu cuprind decît rar observații tipologico-cronologice sau indicații de stratigrafie comparată pe nivele și pe straturi recent cercetate. Din aceste motive, studiul nostru se bazează pe cercetările desfășurate în cîteva așezări.



Pl. II. Tipurile de aşezări ale culturii Wietenberg întâlnite în sud-vestul Transilvaniei: 1. Boiu, 2. Cugir, 3. Sintămăria de Piatră, 4. Sibişeni, 5. Rapoltu Mare, 6. Peşteana.

Sintetizînd datele stratigrafice relevate de cercetările întreprinse în sud-vestul Transilvaniei, se pot trage următoarele concluzii:

Deoarece toate locuirile de tip Wietenberg aflate în zona cercetată fac parte din categoria așezărilor deschise, stratul de cultură are o grosime mai redusă, cuprinsă între 0,20—0,40 m și, doar în rare cazuri, depășește 0,50 m. Probabil datorită aceluiași motive, doar în unele așezări (Ghirbom—Sub VII, Deva—Dealul Cetății, Cetea—La Pietrii, Țelna—Gugu) au putut fi sesizate sau presupuse mai multe niveluri de locuire în cadrul fazelor II—III și respectiv IV.

Absența unor așezări caracteristice pentru faza I-a, situație comună de altfel întregii arii transilvănene a culturii Wietenberg<sup>19</sup>, nu poate fi explicată în stadiul actual al cunoașterii noastre.

Multe așezări debutează la începutul sau pe parcursul fazei a II-a (Țelna, Sintimbru, Boiu, Deva, Cetea etc.). Deși pînă în prezent nu au fost surprinse într-o așezare mai multe niveluri de locuire caracteristice acestei faze, analiza comparativă, tipologică și stilistică, a materialului ceramic aflat în diferite așezări ne permite să separăm două etape evolutive: prima este ilustrată de locuirea de la Sintimbru—La Țărmure, Țelna—Pe Coastă și, eventual, Sebeș—Podul Pripocului, iar a doua de cele de la Boiu—Măgulicea, Deva—Dealul Cetății, Cetea, Țelna—Gugu etc. În stadiul actual al cunoașterii nu se întrevăd cauzele care au determinat încetarea existenței unor așezări (Sintimbru, Boiu, Sebeș) către sfîrșitul fazei a II-a sau la începutul celei următoare. Existența pe un spațiu relativ restrîns (pe teritoriul unei localități) a mai multor puncte cu locuiri de tip Wietenberg (Țelna — 10, Deva — 7, Alba Iulia — 5, Balșa — 6), avînd strataturi de cultură relativ subțiri, ne sugerează existența unor comunități și așezări restrînse care gravitau în jurul unei așezări mai mari.

Stratigrafia depunerilor arheologice caracteristice fazei a III-a este mai dificilă de analizat. Doar în așezarea de la Ghirbom—Sub VII au fost sesizate două niveluri caracteristice acesteia. Deși stilistic se observă o anumită evoluție în ornamentica ceramicii, neavînd încă elemente stratigrafice concludente, nu putem realiza în prezent o subdivizare a acesteia.

Existența unei a IV-a faze de evoluție a culturii este documentată prin așezările de la Rengheti Cugir și Hunedoara, locuința și groapa menajeră de la Ghirbom—Sub VII, groapa menajeră de la Deva—Cimitirul Ceangăilor<sup>20</sup>, precum și urna de la Băcăinți<sup>21</sup>.

#### LOCUIŢE, VETRE DE FOC ȘI GROPI

Cu ocazia cercetărilor efectuate în așezările de la Ghirbom, Sintimbru, Sebeș, Deva, Boiu, Hunedoara și Cugir s-au putut face unele observații cu privire la caracterul locuințelor culturii Wietenberg din zona cercetată.

<sup>19</sup> Doar așezarea de la Bădeni (cf. Gh. Lazarovici, Z. Milea, în *ActaMN*, 13, 1976, p. 7—34) ar putea fi atribuită sfîrșitului fazei I a culturii Wietenberg.

<sup>20</sup> I. Andrișoiu, în *SSA*, 1, 1983, p. 44—51.

<sup>21</sup> Idem, în *Thraco-Dacica*, 7, 1986, p. 48, fig. 3/5.

ni În așezarea de la Sintimbru—La Țărmure, în secțiunea S A, la adâncimea de  $-0,65$  m, a fost descoperită vatra unei locuințe de suprafață ( $2 \times 1,50$  m), acoperită cu un strat de cenușă și cărbune<sup>22</sup>. La Ghirbom—Sub VII, în extremitatea sud-estică a secțiunii S I, a fost sesizată în nivelul inferior, caracteristic începutului fazei a III-a, un bordei cu marginile oblice, care se adîncea în solul viu pînă la  $-1,15$  m față de nivelul actual al solului (pl. III/B). Fundul plat al bordeiului, fără alte amenajări, era acoperit de o depunere de cenușă de formă lenticulară, groasă de aproximativ  $0,25$  m. Deoarece nu a putut fi dezvelit decît pe o porțiune de  $1,20$  m, dimensiunile exacte ale bordeiului nu sînt cunoscute. O altă locuință de suprafață (pl. III/A) a fost dezvelită parțial în secțiunea S V. Vatra acesteia, constituită din bucăți de calcar, piatră de rîu și pămînt, era acoperită cu un strat de dărîmătură format din chirpic, fragmente ceramice, oase de animale, toate păstrînd urmele unui puternic incendiu. Au fost descoperite și resturi ale unei vetre de foc, construită din lut și fățuită pe margini. Locuinței, probabil de formă dreptunghiulară, nu i s-au putut stabili dimensiunile exacte datorită caracterului limitat al cercetării. În partea sudică a locuinței, sub vatră, a fost descoperită o groapă circulară (diametrul la partea superioară  $1,20$  m), cu profil tronconic, săpată în solul viu pînă la adîncimea de  $-1,45$  m<sup>23</sup>. Amenajarea aparține sfîrșitului fazei a III-a și începutului celei finale. În așezarea de la Ghirbom—La Ghezuini, caracteristică fazei a III-a a culturii Wietenberg, a fost secționat, în secțiunea S IV, un bordei cu pereții oblici și fundul drept, care se adîncea în solul viu  $0,60$  m (pl. III/B). În interiorul lui se afla, alături de un strat de cenușă și cărbuni, un vas de provizii de mărime mijlocie<sup>24</sup>.

La Boiu—Măgulicea, în campaniile de săpături din anii 1979—1980 au ieșit la iveală urmele a două locuințe de suprafață. Locuința nr. 1, de formă dreptunghiulară ( $3,56 \times 2,48$  m), dezvelită în caroul C<sub>1</sub> la adîncimea de  $-0,40$  m, are conturul marcat de pietre de stîncă și bolovanii de rîu. Vatra acesteia, nearsă, este consolidată în unele zone cu un strat de pietre de rîu. Pe vatră, în stratul de dărîmătură, apar fragmente de chirpic pîrtînd urme de nuiele și ceramică. Axul lung al construcției este orientat pe direcția est-vest. În exteriorul ei, pe latura nord-estică, a fost surprinsă o vatră de foc cu suprafața puțin arsă (diametrul  $0,60$  m). Locuința nr. 2, slab conservată, de formă circular-rotundă ( $2,28 \times 1,89$  m), delimitată după dispunerea fragmentelor de construcție și a materialelor arheologice, are vatră simplă, nearsă, iar stratul de depunere ce o suprapune, gros de  $7-10$  cm, conține bucăți de chirpic, fragmente ceramice și cărbune (pl. IV/B—C)<sup>25</sup>.

La Deva—Dealul Cetății, prin taluzarea malului abrupt al drumului ce trece pe la poalele înălțimii, a fost pusă în evidență o locuință de suprafață (pl. V/a). Datorită acestei lucrări, la dezvelirea ei, locuința, bine conservată, se păstra pe o porțiune mai redusă ( $2,50 \times 1,70$  m). Vatra,

<sup>22</sup> I. Cerciu, Al. Popa, în *Materiale*, 8, 1964, p. 267—271.

<sup>23</sup> I. Al. Aldea, în *Apulum*, 13, 1975, p. 25—33.

<sup>24</sup> Idem, în *Apulum*, 10, 1972, p. 3—18.

<sup>25</sup> I. Andriștoiu, în *Materiale*, 1983, p. 93—97.



din lut ars, amenajată pe un strat din pietre de râu, avea grosimea de 6—8 cm, cu suprafața dreaptă și netezită. În stratul de dărîmătură, gros de 14—16 cm și pe vatră au fost descoperite fragmente ceramice caracteristice fazei a III-a a culturii Wietenberg, o fusaiolă și o verigă de bronz. Chirpiciul păstra urme de pari și nuiiele. La aproximativ 1,30 m sud-est de locuință s-a găsit o groapă menajeră, de formă circulară, cu fundul și pereții drepecți, avînd în stratul de depuneri fragmente ceramice de tip Wietenberg<sup>26</sup>. Tot la Deva, pe Dealul Cetății, a fost dezvelit un bordei (pl. V/b) cu dimensiunile de 2,14×1,82 m. Vatra dreaptă, simplă, pigmentată cu cărbuni, cenușă și arsură, se adîncea pînă la —0,80 m, iar marginile erau oblice. Pe baza materialului ceramic descoperit, acesta aparține fazei a III-a a culturii Wietenberg.

În așezarea de la Sebeș—Podul Pripocului, aparținînd fazei a II-a a culturii Wietenberg, în secțiunea S VI/1967, între metrii 8,90—11,00, au apărut urmele unui bordei de formă circular-ovală (2,10×1,78 m). Fundul acestuia, drept, fără nici o amenajare și acoperit cu un strat de cărbune și cenușă (Pl. III/E), se adîncea pînă la —2,25 m față de nivelul de călcare<sup>27</sup>.

În timpul cercetărilor întreprinse în anul 1981 la fortificația dacică de la Cugîr—Cetate, în secțiunea S IV, între metrii 14,62—18,07, la —1,70 m adîncime, pe panta dealului, sub valul dacic de pămînt, a apărut conturul unei locuințe de suprafață, de formă circulară (diametrul 3,45 m), avînd un stîlp central de susținere a acoperișului<sup>28</sup>.

În concluzie, se poate aprecia că în stadiul actual al cercetărilor, pentru sud-vestul Transilvaniei se cunosc două tipuri de locuințe: a) *Bordeie* (Ghirbom, Sebeș, Deva), avînd fundul plat, fără alte amenajări, sesizate clar în profilul secțiunilor. Structura bordeielor, din material lemnos (pari și nuiiele împletite), era acoperită cu un strat de lut, după cum o dovedesc fragmentele și pigmentația de chirpic descoperite. Prezența unei cantități de cenușă și cărbune, alături de unele piese de inventar (vase și fragmente ceramice, în special), cu urme de ardere secundară, constituie suficiente argumente pentru a aprecia că ele încețază a mai fi locuite în urma unor incendii.

Locuințele de tip bordei reprezintă un tip de construcție care în cadrul culturii Wietenberg<sup>29</sup> este întîlnit în toate etapele de evoluție ale acesteia.

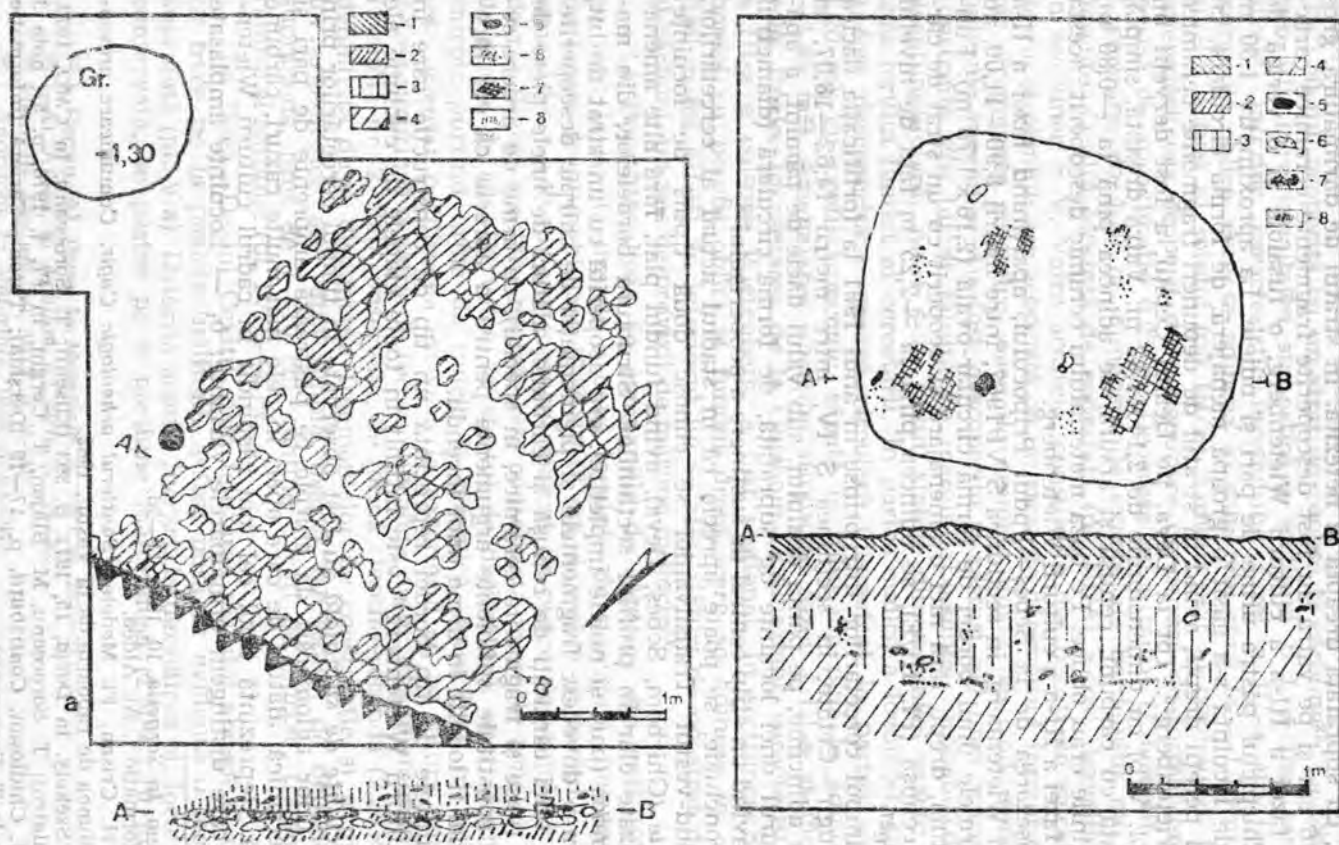
b) *Locuințe de suprafață* au fost observate în timpul cercetărilor prin prezența unor aglomerări de chirpic ce păstrează amprente de pari și nuiiele, ceramică, alături de care apar, în cele mai multe cazuri, cărbune și cenușă. Reprezintă tipul cel mai răspîndit în cadrul culturii Wietenberg, la care distingem următoarele variante: b<sub>1</sub> — Locuințe amplasate

<sup>26</sup> Idem, în *Sargetia*, 10, 1973, 11—26.

<sup>27</sup> Informație I. Al. Aldea.

<sup>28</sup> I. H. Crișan, Fl. Medeleț, *Șantierul arheologic Cugîr*. Comunicare prezentată la Sesiunea de rapoarte de la Vaslui, 1982.

<sup>29</sup> Z. Székely, în *Dacia*, 15, 1971, p. 393 (Eliseni); T. Soroceanu, în *CMO*, 1972, p. 166 (Palatea); T. Soroceanu, M. Blăjan, T. Cerghi, în *FI*, 4, 1976, p. 57, nota 3 (Aiton); N. Chidioșan, *Contribuții*, p. 17—18 (Derșida); Tureni—Carieră (informație primită de la T. Soroceanu).



Pl. V. Cultura Wietenberg. Deva — Dealul Cetății: a) Planul locuinței b) — Planul bordeiului (1 — humus actual, 2 — nivel hallstatian, 3 — nivel Wietenberg, 4 — sol viu 5 — ceramică, 6 — chirpic, 7 — arsură și cenușă, 8 — cărbune).

direct pe sol, fără alte amenajări, a căror formă și dimensiuni nu pot fi stabilite cu certitudine în toate cazurile datorită dispersării materialelor. Doar pentru locuința L<sub>1</sub> de la Boiu, al cărei contur este marcat de pietre, cunoaștem forma patrulateră și dimensiunile (3,56 × 2,48 m). Cantitatea mai redusă de chirpic descoperit poate fi determinată de o protejare superficială a scheletului lemnos al locuinței cu un strat mai subțire de lut. b<sub>2</sub> — Locuința a căror podea este formată dintr-un strat de lut, fățuit la suprafață, avînd grosimea de 6—8 cm, simplă (Sintimbru) sau amenajată pe un pavaj de pietre (Deva). Două locuințe de la Ghirbom—Sub Vii aveau podeaua constituită dintr-un pavaj de pietre de rîu sau calcar și pămînt bătătorit. La dezelierea locuinței de la Deva, pe latura ei estică a fost surprinsă groapa unui stîlp de susținere a peretelui cu diametrul de 0,15 m, ce se adîncea cu 0,32 sub nivelul podelei. Ca amenajări interioare la acest tip de locuință întîlnim o vatră de foc și o groapă de provizii, sesizate în locuința de la Ghirbom. Cu privire la modul de acoperire al locuințelor deținem puține date. Prezența pe vatra acestora (Deva, Ghirbom, Sintimbru) a unei cantități destul de mari de cenușă ne determină să presupunem că ele erau acoperite cu materiale vegetale (stuf, paie), așezate pe un schelet lemnos. b<sub>3</sub> — Locuință de formă circulară (diametrul 4,50 m) descoperită în așezarea de la Cugir—Cetate. Vatra locuinței, simplă, nivelată, se ridică pe latura vestică cu 15 cm, formînd o platformă dreaptă. În centrul locuinței a fost surprinsă urma unui per care susținea acoperișul circular al construcției<sup>30</sup>. Aceeași vatră simplă, fără altă amenajare, o întîlnim și la locuința (coliba) de formă circular-rotundă de la Boiu (L 2), cu observația că ea este de dimensiuni mai mici. Pereții acestui tip de locuință erau acoperiți cu un strat superficial de lut, după cum o arată grosimea redusă a stratului de depuneri și cantitatea mică a fragmentelor și a pigmentației de chirpic.

#### NECROPOLE ȘI MORMINTE IZOLATE

Comparativ cu numărul așezărilor, descoperirile funerare ce pot fi atribuite culturii Wietenberg în sud-vestul Transilvaniei se află într-o inferioritate evidentă (66 de morminte, dintre care 62 de incinerare și 4 de înmormîntare). Acestea provin din trei necropole (Sibișeni — 43, Deva — 17, Oieșdea — 3) sau din descoperiri izolate (Băcăinți — 1, Sintimbru — 1, Cetea — 1).

La Sibișeni (azi parte componentă a com. Vințu de Jos), cercetările întreprinse de I. Paul în anul 1962 au condus la descoperirea în partea estică a unui întins platou denumit de localnici „Deasupra Satului“, în imediata apropiere a așezării culturii Wietenberg, a unei necropole compusă din 43 de morminte. Dintre acestea, 41 sînt morminte de incinerare, 2 de înmormîntare (M 21, M 35), un mormînt este biritual (M 40), la

<sup>30</sup> I. H. Crișan, Fl. Medeleț, *loc. cit.*

care se adaugă și o înmormântare izolată a unui cap de copil (M 43)<sup>31</sup>. În-mormintările erau făcute în gropi de mică adâncime (45—50 cm), motiv pentru care o parte din inventarul funerar este deranjat de lucrările agricole. Mormintele de incinerare constau dintr-un vas urnă, de dimensiuni variate, în care au fost depuse resturile cinerare (oase arse și cenușă). În preajma urnei din mormântul M 19 a fost găsit un ac de bronz, fragmentar. Urnele nederanjate erau acoperite cu o strachină capac, așezată în poziție normală. Inventarul funerar al unor morminte conținea și 1—2 vase adiacente, întregi sau fragmentare. Distanța dintre morminte variază între 0,70—2 m.

În cadrul necropolei de la Sibîșeni<sup>32</sup>, urmărind o dezvoltare pe orizontală, a fost observată o anumită concentrare a mormintelor în zona est-sud-estică (suprafața D), ca și existența unei fișii late de aproximativ 2 m, relativ liberă de înmormântări. Zona are în planul general al necropolei aspectul unei alei, orientată aproximativ sud-est — nord-vest. O analiză mai atentă a dispunerii urnelor în cadrul necropolei pare să sugereze existența unor grupări de morminte. Analiza tipologică și stilistică a ceramicii permite încadrarea necropolei în fazele II final — III ale culturii Wietenberg, cu prelungiri și în etapa finală (IV).

Necropola de la Deva<sup>33</sup>, identificată și cercetată în anul 1976 în extremitatea estică a localității, cuprindea 17 morminte de incinerare în urnă. Gropile mormintelor, de formă aproximativ circulară, se adânceau pînă la —0,50 —0,60 m față de nivelul actual al solului. Distanța dintre morminte variază între 0,80 și 2 m. Nu a fost observată nici o suprapunere sau întretăiere de morminte. Urmărind dispunerea mormintelor, se poate observa o oarecare concentrare a lor în partea estică a suprafeței cercetate. Necropola aparține fazei II și începutului fazei a III-a a culturii Wietenberg.

La 2 km vest de localitatea Oiejdea<sup>34</sup>, lucrările de amenajări funciare desfășurate în vara anului 1982 au prilejuit descoperirea, la confluența pîriului Craiva cu valea Oiejdei, a unei necropole Wietenberg din care au fost salvate 3 morminte de incinerare în urnă, aflate la 0,50—0,70 m adâncime. Necropola, ca și așezarea din imediata ei apropiere, pot fi încadrate, pe baza materialului ceramic cunoscut, în faza a III-a a culturii Wietenberg.

Mormîntul de incinerare de la Sîntimbru—La Tărmure<sup>35</sup> a apărut în timpul cercetării unei așezări datată în faza a II-a a culturii Wietenberg, în secțiunea S A, la adâncimea de 0,60 m. Urna, distrusă în cea mai mare parte, păstra fragmente de oase calcinate și părți ale unei strachini-capac.

Lucrările de amenajare a unui drum au dus la descoperirea, în vara anului 1985, în mantaua unui tumul de la Cetea, a unui mormînt de in-

<sup>31</sup> I. Paul, în *Symposia Thracologica*, 1, 1983, Craiova, p. 10—11; idem, în *Transilvania*, 1985, 11, II—III; idem, *Cimitirul de incinerare de la Sibîșeni*, comunicare prezentată la Sesiunea de rapoarte arheologice, Timișoara 1987.

<sup>32</sup> *Ibidem*.

<sup>33</sup> I. Andrițoiu, în *SCIVA*, 29, 1978, 2, p. 241—256.

<sup>34</sup> Informație amabilă primită de la H. Ciugudean.

<sup>35</sup> I. Berciu, Al. Popa, în *Materiale*, 8, 1964, p. 268.



cineratie. Analiza materialului ceramic (urnă și vase adiacente) permite încadrarea lui spre sfârșitul fazei a III-a a culturii Wietenberg<sup>36</sup>.

Al treilea mormint izolat a fost descoperit întâmplător la Băcăinți, pe o terasă de pe malul stîng al Mureșului, cu prilejul unor lucrări agricole. Urna<sup>37</sup>, decorată pe corp cu caneluri late, oblice, avea plasate pe umăr patru torți cu butoni cilindrici. În urnă, alături de oase calcinate, se afla un pahar cu pereții tronconici (pl. VI/1—2). Analogiile cu butonii ornamentali întilniți pe vasele de tip Noua determină încadrarea mormintului în faza a IV-a a culturii Wietenberg.

Din punct de vedere geografic, monumentele funerare cunoscute în sud-vestul Transilvaniei se înscriu în culoarul Mureșului, fiind plasate pe terasele joase sau mijlocii care flanchează cursul râului sau al afluenților săi. Sub raport numeric, acestea însumează aproximativ 1/7 din totalul descoperirilor funerare cunoscute în aria culturii Wietenberg (26 de puncte cu peste 190 de morminte de incineratie și înhumatie)<sup>38</sup>.

În evoluția internă a culturii Wietenberg ritul de înmormintare a suferit unele modificări. Fazei I îi este caracteristică practicarea înhumatiei în poziția chircită (Dersida — nivelul 1, Leslea) sau depunerea doar a craniului în groapa funerară (Dersida — nivelul 1 și, probabil, Cheile Aiudului<sup>39</sup>). Asemenea descoperiri nu sînt cunoscute încă în sud-vestul Transilvaniei. Se apreciază că ritul înhumatiei a fost preluat de la purtătorii culturii Schneckenberg<sup>40</sup>.

La începutul fazei a doua a culturii este adoptat ritul incineratiei care devine predominant. Practicarea pe scară redusă a înhumatiei, alături de incineratie, pe parcursul acestei etape, este sugerată de descoperirile de la Oarța de Sus<sup>41</sup>. Dealtfel, ritul înhumatiei în poziție chircită este practicat pe scară largă în bazinul carpato-dunărean<sup>42</sup>. Adoptarea și generalizarea incineratiei la începutul bronzului mijlociu credem că ar putea fi pusă pe seama influențelor și a strînselor contacte existente între culturile Wietenberg și Otomani. Pe parcursul primei etape de evoluție, purtătorii acestei din urmă culturi au practicat incineratia<sup>43</sup>.

<sup>36</sup> Sondaj arheologic întreprins de I. Glodariu și H. Ciugudean în 1986.

<sup>37</sup> I. Andrițoiu, în *Thraco-Dacica*, 7, 1986, p. 43, fig. 5/3.

<sup>38</sup> N. Chidioșan, în *Contribuții*, p. 24—25.

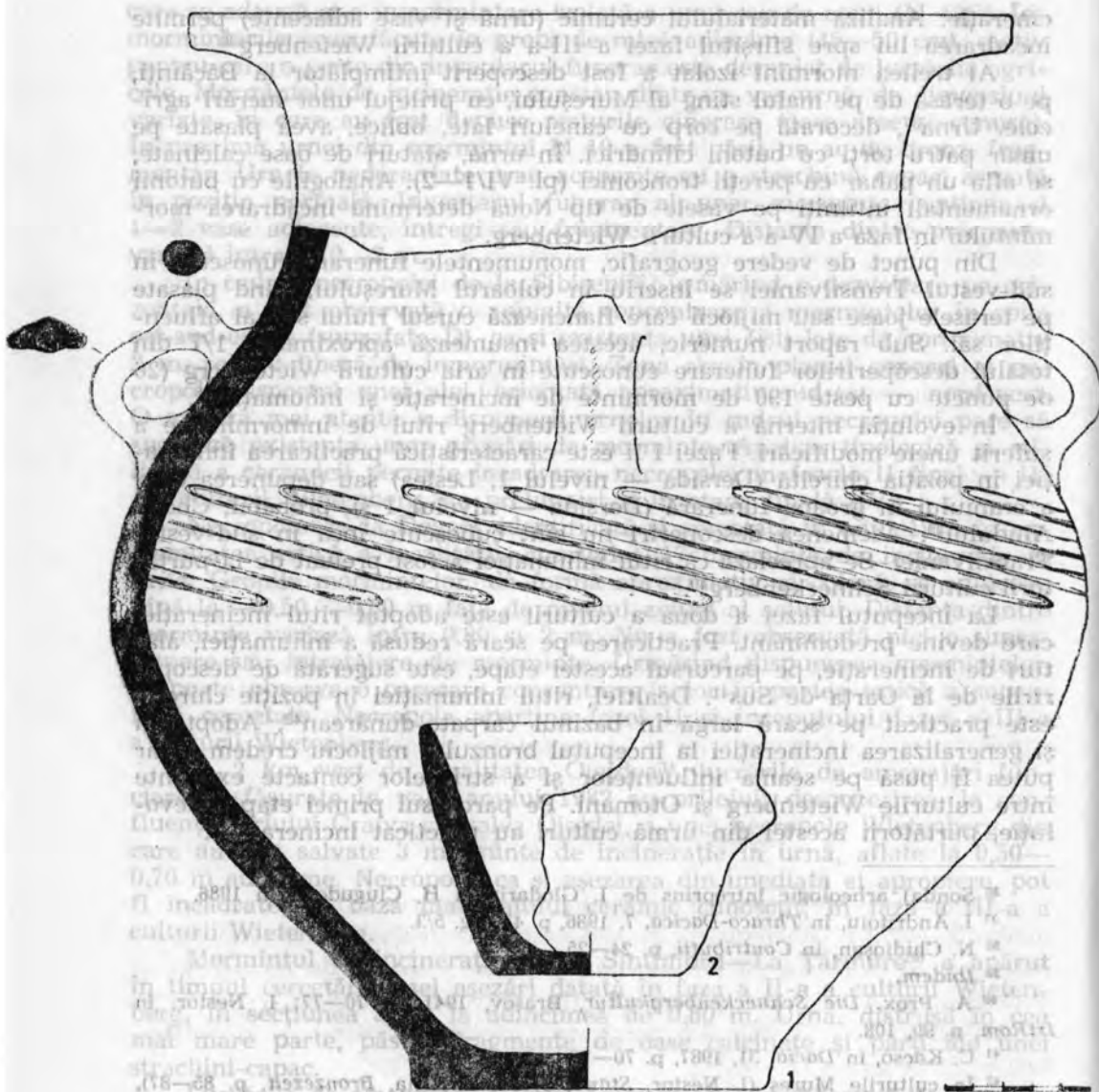
<sup>39</sup> *Ibidem*.

<sup>40</sup> A. Prox, *Die Schneckenbergkultur*, Brașov, 1941, p. 70—77; I. Nestor, în *IstRom*, p. 99, 108.

<sup>41</sup> C. Kaesó, în *Dacia*, 31, 1987, p. 70—73.

<sup>42</sup> În culturile Mureș (I. Nestor, *Stand*, p. 84; I. Bóna, *Bronzezeit*, p. 85—87), Otomani (Z. Székely, *SCIV*, 17, 1966, 1, p. 125—135; I. Némethi, în *StComSatuMare*, 1, 1969, p. 57—69; T. Bader, *Epoca bronzului în nord-vestul României*, București, 1978, p. 39—40), Monteoru (I. Nestor, în *SCIV*, 2, 1951, 1, p. 162—163; *idem*, în *IstRom*, p. 105; M. Florescu, în *Carpica*, 10, 1978, p. 97—136; Al. Oancea, în *Dacia*, 2b, 1981, p. 131—191), Tei (V. Leahu, *Cultura Tei*, București, 1967, p. 133—137), Coștița-Belopotok (I. K. Svešnikov, în *ArhPolski*, 12, 1967, 1, p. 102) și Komarowo (M. Ignat, în *Thraco-Dacica*, 2, 1981, p. 134—136).

<sup>43</sup> T. Bader, *Epoca bronzului*, p. 40—41. Incineratia în urnă a fost practicată și în aria culturilor Nagyrev și Halvan (cf. N. Kalicz, *Frühbronzezeit*, p. 143—149).



Pl. VI. Cultura Wietenberg. Băcăinți. Urna unui mormint de incinerare (1) și vasul adiacent

(2).

Fazei a doua a culturii Wietenberg îi aparțin în sud-vestul Transilvaniei: mormîntul izolat de la Sintimbru<sup>44</sup>, o bună parte din mormintele necropolei de la Deva<sup>45</sup> și câteva din mormintele necropolei de la Sibingeni. Ca trăsătură comună pentru acestea este practicarea incinerăției în urnă. Inventarul mormintelor este alcătuit dintr-un vas de mărime mijlocie, care servea drept urnă, acoperit cu un recipient, de obicei strachină, drept capac, la care se adaugă, în unele cazuri (Deva, M 9, 16—17), 1—2 vase adiacente. Într-o singură urnă (M 16) s-a descoperit, ca obiect de podoabă, o mărgea mică de os<sup>46</sup>. Este posibil ca unele din vasele utilizate ca urne sau vase adiacente (Deva, M 10, 16—17) să fi fost confecționate anume pentru acest scop deoarece își găsesc mai puține analogii în materialele aflate în așezări. Descoperirea în unele morminte nederanjate din necropola de la Deva (M 9—11) doar a unor părți din urnă, cu fragmente păstrînd urme de ardere secundară, ne sugerează ca posibilă o parargerea rituală a vaselor înainte de depunerea lor în groapa funerară. Fragmentele de chirpic observate în mormîntul M 9 de la Deva provin din vatra rugului funerar pe care se practica arderea defuncțiilor, fără a avea, probabil, vreo semnificație în ritualul funerar. În spațiul cercetat nu a putut fi identificat locul unde acesta se afla. În mormintele cunoscute din sud-vestul Transilvaniei nu a fost observată practicarea obiceiului, întîlnit în alte descoperiri funerare ale culturii Wietenberg<sup>47</sup>, de depunere în groapa funerară a unui număr de pietre, bolovani care aveau rolul de a proteja urna sau utilizarea lespezilor de piatră drept capace.

Incinerarea rămîne predominantă și pe parcursul fazei a III-a a culturii Wietenberg<sup>48</sup>, alături de care este întîlnită și practicarea înhumăției. Acestei faze îi sînt caracteristice cîteva din mormintele de la Deva (M 1, 8) și cea mai mare parte a mormintelor din necropola de la Sibingeni. Date interesante a oferit cercetarea mormintelor de înhumăție din această necropolă. În mormîntul M 21 defunctul a fost depus în poziție chirpică, pe partea dreaptă, cu capul orientat spre sud-est. Mîinile, aduse

<sup>44</sup> I. Berciu, Al. Popa, în *Materiale*, 8, 1964, p. 268. În așezări se întîlnesc mai rar morminte de incinerăție (cf. E. Orosz, în *ArchErt*, 28, 1908, p. 179 — Apahida; N. Vlassa, în *ActaMN*, 2, 1965, p. 32, fig. 10/1—2 — Iernut; T. Soroceanu, M. Blăjan, T. Cerghi, *FI*, 4, 1976, p. 67 — Noșlac; N. Chidioșan, *Contribuții*, p. 23—24 — Dersida, M 3—7).

<sup>45</sup> E. Orosz, *ArchErt*, 28, 1908, p. 179; I. Andrițoiu, în *SCIVA*, 29, 1978, 2, p. 851.

<sup>46</sup> O trăsătură a inventarului funerar este caracterul său sărăcăcios. Piesele de os, deși rare, constituie, totuși, cu excepția produselor ceramice, cea mai des întîlnită categorie de inventar a mormintelor culturii Wietenberg (I. Andrițoiu, în *SCIVA*, 29, 1978, 2, p. 246, 251; N. Chidioșan, *Contribuții*, p. 23, 25; T. Soroceanu, Al. Retegan, în *Dacia*, 25, 1981, p. 204, 206 nota 54).

<sup>47</sup> Obiceiul întîlnit în necropolele de la Bistrița (I. H. Crișan, în *Materiale*, 9, 1970, p. 144, 154), Aiton (T. Soroceanu, M. Blăjan, T. Cerghi, în *FI*, 4, 1976, p. 59—60, 80), Dumbrăvița (T. Soroceanu, Al. Retegan, în *Dacia*, 25, 1981, p. 204—206), precum și în mormintele de la Iernut (N. Vlassa, în *ActaMN*, 2, 1965, p. 32—33, fig. 10) și Dersida (N. Chidioșan, *Contribuții*, p. 23—25, M 3, 7).

<sup>48</sup> I. H. Crișan, în *Materiale*, 9, 1970, p. 137—160; T. Soroceanu, M. Blăjan, T. Cerghi, în *FI*, 4, 1976, p. 57—82; I. Andrițoiu, în *SCIVA*, 29, 1978, 2, p. 241—256; I. Paul, în *Transilvania*, 1985, 11, II—III.

în față, țineau un vas ornamentat cu motive spiralice. În jurul capului și a umărului stîng se aflau fragmente de la două vase, probabil sparte ritual<sup>49</sup>.

Mormîntul biritual (M 40) conține un schelet de adolescent ce pare să fi fost ciopîrțit în prealabil. Parte din oasele scheletului împreună cu craniul, fără maxilar, au fost depuse pe fundul gropii. Peste resturile acestei înhumări a fost depusă o urnă, acoperită cu o strachină-capac, care are ca inventar oase relativ slab arse și cenușă. Cea de a doua înmormîntare, suprapusă dar concomitentă, s-a efectuat după regulile obișnuite ale incinerării<sup>50</sup>.

Alte două morminte (M 35, 43) au ca element comun depunerea în groapa funerară a craniului. Ca notă aparte, inventarul mormintului M 35 constă dintr-un cap de copil, fără maxilar, așezat pe un fragment de craniu de bovideu. Lîngă craniu se aflau cîteva oase incinerate care par să reprezinte resturile, incomplete, ale unui schelet de copil și fragmente ceramice provenite de la două vase<sup>51</sup>.

Incinerarea ca rit funerar se menține, alături de înhumatie și pe parcursul fazei a IV-a de evoluție a culturii Wietenberg, după cum o dovedesc mormîntul de la Băcăinți<sup>52</sup>, precum și alte descoperiri<sup>53</sup>.

Din succinta descriere a situațiilor surprinse în cazul mormintelor de înhumatie de la Sibîșeni rezultă faptul că dacă în ce privește mormîntul M 21 avem de-a face cu un mormînt de înhumatie obișnuit, elementele oferite de celelalte morminte (M 35, 40, 43) par să indice practicarea, uneori, în cadrul culturii Wietenberg a sacrificiilor cu caracter ritual. Recentele descoperiri de la Oarța de Sus vin în sprijinul unei asemenea concluzii<sup>54</sup>.

Potrivit cercetărilor anterioare, ritul înhumării se considera că ar fi fost practicat în cadrul culturii Wietenberg mai ales în zonele periferice ale ariei sale de răspîndire și că mormintele de înhumatie s-ar data cu precădere în fazele sale timpurii și tîrzii<sup>55</sup>. Ele erau puse pe seama unor influențe Schneckenberg, pentru începutul culturii și Noua, pentru faza finală.

Coroborînd datele oferite de cercetările mai vechi cu cele dobîndite de investigațiile recente, putem susține ipoteza potrivit căreia în cadrul culturii Wietenberg, alături de ritul predominant, al incineratiei, s-a practicat, pe o scară mai restrînsă și înhumatia. Aceasta din urmă se pare că era asociată cu o serie de ritualuri specifice, adesea cu caracter de sacrificiu și determinată, probabil, de anumite evenimente, de credințe și de concepții magico-religioase ale căror mobiluri și semnificații nu le putem încă descifra.

<sup>49</sup> Vezi supra nota 31.

<sup>50</sup> *Ibidem*.

<sup>51</sup> *Ibidem*.

<sup>52</sup> I. Andrițoiu, în *Thraco-Dacica*, 7, 1986, 1—2.

<sup>53</sup> Necropola de la Dumbrăvița (cf. T. Soroceanu, Al. Retegan, în *Dacia*, 25, 1981, p. 195—207).

<sup>54</sup> C. Kaesó, în *Dacia*, 31, 1982, p. 70—73.

<sup>55</sup> N. Chidioșan, *Contribuții*, p. 23—26.



## CONTRIBUTIONS À LA CONNAISSANCE DE LA CULTURE WIETENBERG DANS LA SUD-OUEST DE LA TRANSYLVANIE

### Résumé

La culture Wietenberg est une des civilisations représentatives de l'époque du bronze de l'intérieur de l'arche des Carpates, pour laquelle grâce aux recherches effectués pendant les dernières décennies, on a pu connaître mieux l'aire de diffusion, les habitats, la culture matérielle, le rite funéraire, les relations avec les cultures voisines et contemporaines, son évolution interne.

Les approximativement 500 habitats de la culture Wietenberg, connaissent la plus grande concentration au long du cours moyen du Mureș, qui comprend l'espace recherché par nous (le sud-ouest de la Transylvanie, les 72 habitats) et dans le nord, aux cours inférieurs, des deux Someș. Les habitats sont situés généralement sur les lieux dominants (Deva — La coline Cetate, Boiu—Măgulișea, Teina—Gugu, Craiva—Piatra Craivii, Cugir—Cetate etc.), ou sur les terrasses des rivières (Șoimuș—Teleghi, Rapoltu Mare—Seghi, Sibîșeni—Au dessus du Village etc.).

Temporairement ont été aussi habitées les grottes (Crăciunești, Geoagiu, Făderi).

Aucun habitat recherché n'a pas été fortifié avec des replis de terrain au des fosses de défense. Une caractéristique de ces habitats est leur relative brièveté. La grosseur de la couche d'habitat atteint rarement 0,70—0,90 m (Ghirbom).

Comme types d'habitat ont été utilisés: la hutte (Ghirbom, Sebeș, Deva) et la maison de forme rectangulaire (Boiu, Deva) ou circulaire ronde (Boiu, Cugir). Ces abris ont été utilisés, d'après leur épreuve en étapes, en même temps, mais non dans une certaine succession. On a découvert des âtres dans l'intérieur des habitations et aussi au dehors.

En comparaison avec le nombre des habitats, les découvertes funéraires qui appartiennent à la culture Wietenberg dans le sud-ouest de la Transylvanie sont beaucoup plus pauvres (65 tombeaux qui proviennent de trois nécropoles — Sibîșeni, Deva, Oieșdea ou de découvertes isolées). Le rite funéraire est en générale, l'incinération dans l'urne, mais l'inhumation est aussi pratiqués dans toutes les phases d'évolution de la culture Wietenberg.