

SPADA MEDIEVALĂ DIN MORMÂNTUL DE CĂLĂREȚ DE LA DEVA

CONSIDERAȚII TIPOLOGICE ȘI CRONOLOGICE

Zeno K. Pinter

În anul 1975, în cartierul „Micro 15” al municipiului Deva, mai exact în zona cuprinsă între Aleea Streiului și strada Bejan, în spatele centralei termice de lângă Școala Generală nr. 6, (Pl. 1), s-au efectuat lucrări de excavație pentru montarea unor conducte. Cu acest prilej, au fost scoase la iveală de către un colectiv de muzeografi deveni ce au executat aici o intervenție de salvare, materiale osteologice umane și mai multe piese metalice aparținând unui mormânt de călăreț¹. Anunțarea tardivă a descoperirii unor materiale arheologice de către constructori și continuarea lucrărilor acestora, au privat evident cercetarea științifică de numeroase date privind contextul acestor descoperiri. Din această cauză, doar analiza tipologică a materialului arheologic în raport cu piese de aceeași factură și corelarea sa cu cronologiile dezvoltate pentru asemenea obiecte pe criterii tipologice, poate clarifica datarea descoperirilor și încadrarea lor în amplu peisaj istoric și cultural al zonei Văii Mureșului.

Piesa cea mai însemnată, intrată cu prilejul mai sus amintit în colecția Muzeului Civilizației Dacice și Romane din Deva, sub numărul de inventar; 27.101, (Pl. 2), este o spadă a cărei stare de conservare este precară, în special în zona lamei, spre cele două tășuri și spre vârf, din care s-a și pierdut o porțiune prin oxidare în pământ. Prin urmare, în prezent lungimea piesei totalizează 892 mm. Din această lungime totală, lama reprezintă 762 mm pe o lățime ce variază destul de puțin în jurul valorii de 45 mm, în porțiunile mai puțin oxidate, lăsând astfel impresia unui paralelism aproximativ al tășurilor. Foarte slab vizibile, datorită corodării, sunt șențuirile mediane; *Blutrinne*, ce evoluează de la gardă spre vârf, pe ambele fețe ale lamei.

Mânerul spadei a fost făurit din aceeași bară de metal cu lama și măsoară în lungime, între umerii lamei și buton; 100 mm. Lățimea sa scade uniform, de la valoarea de 24 mm la lamă, spre 5 mm la intrarea în buton. Pe mâner lipsesc orificiile sau alte urme de nituire, ceea ce ne îndreptățește să credem că înmănușarea s-a făcut prin înfășurarea cu piele sau material textil, așa cum se poate distinge cu ușurință pe numeroase reprezentări din arta figurativă

* * În memoria arheologului și istoricului Radu Popa. Studiul de față, a apărut într-o variantă prescurtată, în limba germană, în *Forschungen zur Volks- und Landeskunde*, 37, 2/1994.

1. Mulțumim cu acest prilej autorilor săpăturii: D-lor Mircea Dan Lazăr și Ioan Andrițoiu pentru informațiile furnizate, precum și D-rei Directoare Adriana Rusu care cu amabilitate ne-a pus la dispoziție materialul arheologic.

medievală² sau cum s-a păstrat până în zilele noastre pe spada lui Fernando de Cerda, fiu al lui Alfons al X-lea al Castilei (+ 1270)³.

Garda este dreaptă și are lungimea de 162 mm, prezentând în secțiune transversală un profil pătrat cu colțurile puțin rotunjite și cu latura de 11 mm. În prezent, garda culisează pe mâner, cea ce permite observarea unor detalii tehnice de fixare. Orificiul de prindere pe mâner a fost lărgit în partea dinspre lamă până la lățimea umerilor acesteia, pe care prin batere la cald îi îngloba în grosimea gârzii. După această deschidere a gârzii se poate de asemenea constata că lățimea inițială a lamei a fost de 52 mm.

Butonul mânerului are formă lenticulară sau de „nucă de Brazilia”, cum este denumită această formă în unele lucrări⁴. Într-adevăr, privit de sus sau de jos, butonul are forma unei lentile convexe, păstrând același aspect și văzut din față, cu deosebirea că în partea superioară terminată printr-o nervură, curbura este mai accentuată decât în partea inferioară – dinspre mâner. Din lateral, același buton se prezintă în forma unui triunghi isoscel cu laturile arcuite spre exterior. Lățimea maximă a butonului măsoară 85 mm, înălțimea 36 mm, iar grosimea maximă 29 mm. Butonul nu este străpuns de mâner și nici nu apar pe ele alte urme de nituire, ceea ce ne face să afirmăm că la fel ca în cazul gârzii, acesta a fost fixat prin metoda baterii la cald.

După dimensiunile și forma părților componente ale acestei piese, reies anumite trăsături tipologice ce integrează spada de la Deva mediului cavaleresc occidental. Lama deși foarte corodată, indică apartenența la grupul spadelor „pentru lovit” cu o lățime constantă și fără un vârf foarte ascuțit. În sprijinul aceleiași afirmații, vine și dimensiunea destul de redusă a lamei și a gârzii în raport cu cele ale unor piese din alt orizont cronologic dar provenite din zone apropiate geografic⁵. Mânerul armei de la Deva, a fost evident făurit pentru cuprinderea cu o singură mână, ceea ce este în bună corelare cu greutatea butonului, și lungimea lamei și a gârzii. Butonul masiv, asigură o perfectă echilibrare a spadei, făcând ca centrul de greutate să cadă pe lamă, în apropierea gârzii, ceea ce corelat cu forma sa rotunjită spre mâner, permite mânăuirea lesnicioasă a armei din încheietura mâinii. Garda, prin dimensiunile ei, nu mai are doar scopul de a opri alunecarea pumnului de pe mâner spre tășurile lamei, revenindu-i un rol defensiv, de protecție a mâinii. Toate aceste caracteristici, pledează pentru încadrarea piesei de la Deva, în categoria spadelor „pentru

2. Amintim în cast sens: efigia lui Dedo de Wettin din catedrala de la Wechselburg (1230); statuia de donator a lui Wilhelm de Comburg din Domul de la Naumburg, (1255); relieful reprezentând pe Abraham și Melchisedech din catedrala de la Reims (1251), sau piatra tombală a lui Eberhard I de Katzenelenbogen din biserica mănăstirii Eberbach (1311).

3. OAKESHOTT, R.E., *The Sword in the Age of Chivalry*, London 1964, pl. 10. vezi și pl. 14, 15, 16, 18, 19, 41, 46, 47.

4. DAVIDSON, H.R.E., *The Sword in Anglo-Saxon England*, Oxford 1962; HOFFMEYER, A. Bruhn, de, *Middelalderens tvaeggede svaerd*, Kobenhavn 1954; OAKESHOTT, R.E., *op. cit.*; NICOLE, D.C., *Arms and Armour in the Crusading Era*, New York 1989.

5. POPA, R., *O spadă medievală din Valea Streiului și câteva considerații istorice legate de ea*, în *Sargeția IX/1972*, p. 75-88. Vezi și PINTER, Z., *Spadele medievale din colecția Muzeului Județean de Etnografie și Istorie Locală din Caransebeș*, în *Banatica IX/1987*, p. 363-367 sau în *S.C.I.V.A.*, 2/1986, p. 184-188.

lovit" și „pentru o singură mână", specifice mediului cavaleresc, iar cronologic, în linii mari secolelor X-XIII. Aceste arme se succed cronologic și tipologic spadelor medieval timpurii, ceva mai scurte în lamă, cu gardă mică și buton ușor, gol în interior⁶, și ca atare cu centrul de greutate plasat la mijlocul lamei spre vârf. Astfel concepute, spadele din mediul franc sau nordic, puteau dezvolta o forță de lovire impresionantă, antrenată din umărul luptătorului, cu prețul unor manevre mai greoaie din încheietura mâinii. Armele cavaleresti pentru lovit cu o singură mână, ca cea în discuție, sunt perfect adaptate luptei din șaua calului, împotriva unui inamic dotat cu echipament defensiv ușor, format cel mult din cămașe de zale. Împotriva armurilor din plăci metalice, aceste arme sunt deja ineficiente, atât datorită lipsei unui vârf ascuțit pentru împuns, cât și datorită insuficienței forței pe care o putea dezvolta lovirea cu o singură mână. Acesta este și motivul pentru care această categorie de spade va dispărea odată cu apariția armurilor grele, când locul lor va fi luat de spadele „pentru lovit și împins" și pentru „o mână și jumătate" sau „pentru două mâini".

Revenind la piesa de la Deva și la spadele cavaleresti pentru lovit cu o singură mână, trebuie menționat faptul că, pornind de la curentul cultural cu care aceste arme sunt în linii mari contemporane, anumite lucrări de specialitate le numesc și „spade romanice"⁷. Cât privește originea acestor piese de armament, ea trebuie căutată în grupul spadelor medieval timpurii ce se adaptează la noile cerințe militare. Este foarte probabil, ca spada noastră să reprezinte un grup evoluat direct din „tipul X" al clarificării propuse de Jan Petersen pentru orizontul nordic⁸. Desigur acest „tip X" nu este specific doar vikingilor, ci este reprezentat pe tot continentul, fiind destul de frecvent întâlnit în Pannonia⁹ și chiar și în Transilvania¹⁰. Datarea acestor piese se face în jurul anului 950, atât pe baza unor descoperiri din Peninsula Scandinavică¹¹, cât și din Câmpia Panonică¹², unde apariția lor în inventare funerare și în corelație cu alte materiale arheologice și numismatice permite o astfel de încadrare cronologică. Spada de la Deva, prin forma și dimensiunile părților ei componente, este evident mai evoluată decât armele cu buton în formă de ciupercă cuprinse în „tipul X" al clasificării Petersen, dar cu certitudine nu se poate trasa o delimitare cronologică strictă între cele două variante. Butonul lenticular sau în

6. POPA, R. *Knaufrone eines wikingerzeitliche Prachtschwertes von Păcuil lui Soare*, în *Germania*, 62, 1984-2 p. 427-431.

7. HOFFMEYER, A. Bruhn de, *op. cit.*, vol. I, p. 36 sqq., și p. 186-187 (rezumat în limba engleză).

8. PETERSEN, J., *De norske vikingesverd*, Kristiania 1919, p. 158-167. Vezi în special fig. 129 - spada de la Sandeherred.

9. BALINT, Cs., *Die Archäologie der Steppe*, Wien - Köln 1989, p. 215, fig. 112-1. Vezi și BAKAY, K., *Archäologische Studien zur Frage der ungarischen Staatsgründung*, în *Acta. Arch. Hung.*, XIX/1967, p. 168 sq., Pl. X, 1-4.

10. RADOSLAV, D., LAZIN, Ghe., *Spada feudal-timpurie de la Vetis*, în St. Com., Satu-Mare, 7-8/1986-1987, pp. 59-62. În ceea ce privește încadrarea tipologică și cronologică propusă de autori, avem mari îndoieli. Încadrarea piesei în „grupa III" a clasificării Hoffmeyer ce cuprinde spade cu butoane discoidale sau sferice, este contrazisă de chiar descrierea autorilor, de desenul bine realizat și de bibliografia citată în nota 6.

11. PETERSEN, J., *op. cit.*, p. 158-167, p. 181 sqq.

12. BAKAY, K., *op. cit.*, p. 110-172.

formă de „nucă de Brazilia” cu care este înzestrată spada de la Deva, își găsește maxima răspândire pe arme databile la cumpăna secolelor XII-XIII, conform mai vechii cronologii a lui Forrer¹³, ca și după clasificarea propusă de A.B. Hoffmeyer, unde este inclus tipologic în „grupa II”¹⁴. Începuturile folosirii acestui tip de buton trebuie să coborâte după A. Nadolski, pe baza descoperirilor din complexe funerare, la începutul secolului XI¹⁵, iar după R.E. Oakeshott chiar în secolul al X-lea, rezultând astfel un paralelism cronologic absolut normal, între ultimele spade dotate cu buton „ciupercă” și primele cu buton lenticular sau „nucă de Brazilia”¹⁶. Cea mai veche piesă cu buton lenticular, a fost publicată de H.R.E., Davidson¹⁷, și datată pe baza încrustațiilor runice anglo-saxone în jurul anului 900¹⁸. În sprijinul încadrării primelor arme cu buton lenticular în secolul al X-lea, vin și reprezentările de asemenea spade în arta ottoniană, confirmând chiar simultaneitatea folosirii în epocă a unor arme pe care clasificările tind să le separe atât tipologic cât și cronologic. Astfel, în același manuscris realizat la Reicheanu pentru Otto III., între anii 983 și 991, este reprezentată pe pagina de dedicație, în mâna nobilului din stânga împăratului, o spadă cu buton lenticular, (Pl. 3-a), pentru ca în alte două scene realizate de mâna aceluiași artist să apară o spadă cu buton „ciupercă”, deci „tip X”, (Pl. 3-b) și chiar una mai veche, cu buton din două părți de „tip N”, (Pl. 3-c) după Petersen¹⁹. Dacă în secolul al X-lea butonul lenticular este reprezentat alături de piese mai vechi, pe un altar realizat la Hildesheim în jurul anului 1120,²⁰ acesta apare reprezentat între forme mai evoluate tipologic (Pl. 3-d) și considerate ca specifice secolelor XII-XIII. Prin aceste exemple nu se urmărește negarea diferențierilor propuse de cronologiile dezvoltate pe criterii tipologice ci atenționarea pericolului pe care îl reprezintă absolutizarea lor; coexistența mai multor tipuri de arme, în special în perioadele de tranziție fiind firească. Spadele au constituit în perioada medievală o categorie de arme foarte valoroase, fiind considerate drept cele mai importante capturi de război²¹ și de obicei recuperate chiar de pe câmpurile de luptă, așa cum foarte bine se poate vedea pe celebra tapiserie de la Bayeux²². De aceea puțini luptători își puteau permite să le înlocuiască de îndată ce din atelierele armurierilor ieșea o nouă variantă, mai ales dacă înnoirile sau modificările țineau mai mult de aspect sau de „modă”,

13. FORRER, R., *Schwerter und Schwertknauf*, Leipzig 1905, p. 115 sq.

14. HOFFMEYER, A. Bruhn de, *op. cit.*, vol. I, p. 46 sq., pl. V-IX.

15. NADOLSKI, A., *Studia nad uzbrojeniem piskim w X, XI a XII wieku*, Lodz 1954, p. 28.

16. OAKESHOTT, R.E., *op. cit.*, p. 82.

17. DAVIDSON, H.R.E., *op. cit.*, pl. VI-35.

18. OAKESHOTT, R.E., *op. cit.*, p. 32.

19. *Ibidem*, p. 83 sq., fig. 48, 49.

20. *Ibidem*, p. 85, fig. 50.

21. WOLTERS, F., PETERSEN, C., *Die Heldensagen der germanischen Frühzeit*, Breslau 1941; în Cântul lui Attila din ciclul Eddei, conducătorul hunilor, când se laudă cu victoriile sale, spune: „Săli cu spade am umplut șapte, / De aur este mânerul multora, / Al meu este cel mai iute armăsar / Și cea mai tăioasă spadă”

22. MANN, J., *Waffen und Rüstungen. In Der Wandteppich von Bayeux. Ein Hauptwerk mittelalterlicher Kunst*. Köln 1957, p. 56-74; Taf. 71.

decât de funcționalitatea strictă în luptă. Este chiar posibil ca asemenea arme, ce reprezentau un simbol al cavalerului, să fi fost moștenite de-a lungul mai multor generații ca simbol de rang, chiar și după ce în luptă deveniseră anacronice, pierzându-și funcția militară²³. Acesta nu pare să fie însă cazul piesei ce a generat aceste rânduri și care l-a însoțit pe purtătorul ei în mormânt, oferindu-ne astfel posibilitatea unei mai strânse încadrări cronologice.

Dacă în linii mari perioada de folosire a spadelor „romanice”, pentru lovit cu o singură mână și prevăzute cu buton lenticular se extinde deci între secolele X și XII, piesa de la Deva se cere inclusă, prin aspectul general și raportul de funcționalitate dat de părțile ei componente, în prima parte a acestui interval. Corelând aceste constatări cu materialul arheologic rezultat din același mormânt în care și iese în discuție, spațiul cronologic probabil se restrânge și mai mult către începutul secolului al XI-lea. În mod bizar, acest material a fost publicat de K. Horedt, fără a fi menționată spada²⁴, fapt ce ne îndeamnă să îl reluăm în discuție, datorită menționării acestei deosebit de importante descoperiri în lucrări de sinteză ca și în ampla lucrare de referință realizată de Radu Popa despre Țara Hațegului²⁵. Înainte de toate, trebuiește menționat că mormântul de călăreț cu spadă nu reprezintă o descoperire izolată și singulară, cu prilejul deja amintitului lucrări fiind descoperit și un al doilea mormânt, în imediata apropiere a școlii, ceea ce îndreptățește prezumția că avem de-a face cu o necropolă. Acest al doilea mormânt are un inventar mai sărac, interesantă fiind o săgeată descoperită între coaste și care pare să certifice o violență²⁵. Această săgeată este de aceeași factură cu cele descoperite în mormântul de călăreț și reprezintă tipul „rombic”, specific orizontului de stepă și caracteristic vechilor maghiari în secolele IX-XI²⁷. Aceluiași mediu, pot fi atribuite și celelalte materiale din mormântul cu spadă; scărițele de călărie, amnarul și cremena, brățara și cercelul²⁸. (Pl. 4). Orizontul căruia îi sunt atribuite aceste piese, este definit de K. Horedt, drept „Grupul Cluj”²⁹, pe baza descoperirilor mai vechi și mai noi de morminte maghiare din perioada migrației în orașul de pe Someș³⁰. Dacă piesele provenite din mormintele de la Cluj, datate în prima jumătate a secolului al X-lea³⁰, prezintă pregnante trăsături ale artei stepelor prin bogata lor ornamentație,

23. PINTER, Z.K., *Aspecte ale cultului armelor medievale*, în *Anuarul I.C.S.U.*, 1/1994, (sub tipar).

24. HORED, K., *Siebenbürgen in Frühmittelalter*, Bonn 1986, p. 86.

25. POPA, R., *La începuturile evului mediu românesc – Țara Hațegului*, București 1988, p. 52 sq. Vezi și RUSU, M., în PASCU, St., și col., *Relations between the Autochthonous Population and the Migratory Populations on the Territory of Romania*. București 1975, p. 210, și nota 57.

26. Informație furnizată cu amabilitate de D-I Mircea Dan Lazăr, căruia îi mulțumim și cu acest prilej.

27. RUTTKAY, A., *Waffen und Reiterausrüstung des 9. bis zur Ersten Hälfte des 14. Jahrhunderts in der Slowakei*, în *Slovenská Archeológia*, XXIV-2 /1976, p. 352 sqq. Vezi și același autor, *The Organization of Troops, Warfare and Arms in the Period of the Great Moravian State*, în *Slovenská Archeológia* XXX - 1/1982, p. 174-183. Cf. și SEBESTYÉN, K., *Bogen und Pfeil der alten Ungarn*, Szeged 1933.

28. BAKAY, K., *op. cit.*, p. 112-117.

29. HORED, K., *op. cit.*, p. 80 sqq.

30. LASZLO, Gy., *A honfoglaló magyarok művészete Erdélyben*, Kolozsvár 1943, și același autor în *Erdélyi Múzeum* 47/1942, p. 578-584; cf. și HICA CAMPEANU, I., POP, C-tin., *Raport la Sesiunea Anuală de rapoarte Privind Rezultatale Cercetărilor Arheologice din anul 1986*, Timișoara 1987.

30. HORED, K., *op. cit.*, p. 82.

piesele de la Deva sunt simple, neornamentate, chiar dacă forma se păstrează la săgeți și la scărițele de șa. Această modificare de aspect, poate susține diferențierea în timp a celor două necropole, mormintele de la Deva fiind ulterioare celor de la Cluj, deci databile în jurul cumpănei de milenii. La lipsa aplicelor bogat ornamentate, se adugă apariția la Deva a unor elemente specifice culturii Bijelo Brdo, cum este inelul și brățara simplă netorsadată³¹, iar dacă la Cluj apar frecvent în morminte cranii și picioare de cal, la Deva ele lipsesc. Mai mult, în mormintele de la Cluj nu sunt întâlnite spade, ci doar săbii, care amintesc de asemenea de armamentul cavaleriei ușoare a stepelor³². Spada nu este o armă specifică migratorilor maghiari, ea este adoptată din mediul vareg în timpul migrației spre Pannonia, dar pe scară largă folosirea ei se impune doar după încheierea contactelor politice, militare și spirituale cu Europa Apuseană și în special cu statul ottonian. Prin urmare, plasarea cronologică a descoperirilor de la Deva în secolul al X-lea și prin aceasta argumentarea penetrației maghiare inițiale în Transilvania simultan prin NV, și pe Valea Mureșului³³, ni se pare nepotrivită³⁴.

În concluzie, mai corectă ni se pare datarea spadei și a celorlalte materiale de la Deva în perioada de asemenea frământată din jurul anului 1000, marcată tot de penetrația maghiară dar de data aceasta sub egida regalității apostolice. Descoperirea recentă la Orăștie a unei necropole databile în același interval de timp³⁵, cu materiale foarte asemănătoare și în care au fost de asemenea dezvelite morminte de călăreți căzuți în luptă, (unul cu săgeată în cavitatea toracică și altul decapitat), ne îndeamnă să punem aceste necropole în legătură cu activități militare violente ce s-au derulat în acest sector al Văii Mureșului în contextul politic anterior amintit și surprins și de izvoarele scrise. Astfel, în „Annales Altahenses” întâlnim o scurtă dar semnificativă relatare pentru anul 1003: „*Stephanus rex Hungaricus super avunculum suum Iulam regem cum exercitu venit, quem cum apprehendisset cum uxore ac duobus filiis, regnum vi ad Christianismum compulit*”³⁶. Reședința lui Gyula cel tânăr împotriva căruia regele Ștefan „vine cu armata” se află de pe vremea unchiului său Gyla cel Bătrân, la Bălgrad, orașul alb (probabil datorită ruinelor romane) al

31. GIESLER, J., *Untersuchungen zur Chronologie der Bijelo Brdo-Kultur*, în *Prähistorische Zeitschrift*, 56/1981, p. 3-167.

32. KOVACS, L., *Die Waffen der Landnehmenden Ungarn: Säbel, Kampfäxte, Lanzen*, în *Mitteilungen des Archäologischen Institutes Budapest*, 10-11/1980-81, p. 246 sqq. Cf. și același autor, *Szablia-Kard fegyverváltás*, în *Archaeologiai Értesítő*, 117-11/1990, p. 39-47.

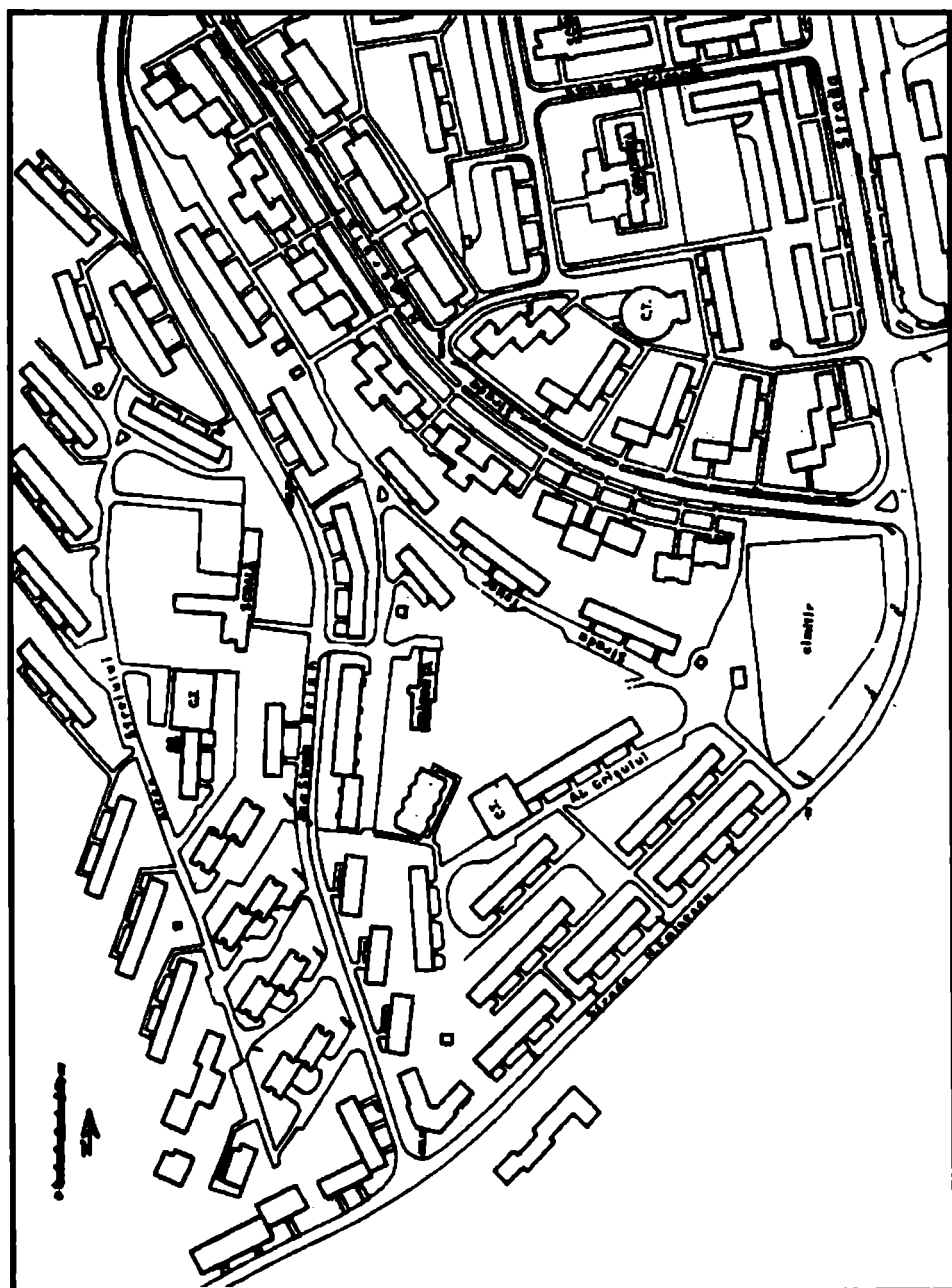
33. HORED T. K., *op. cit.*, p. 84; vezi și același autor, *Das Frühmittelalterliche Siebenbürgen*, Innsbruck 1988, p. 86.

34. În Culua-ul Mureșului nu ne sunt cunoscute alte necropole din orizontul vechi, cu săbii, plăcuțe ornate sau oase de cal, acestea oprindu-se în zona câmpiei de V. În acest sens vezi; POPESCU, D., *Cercetări arheologice în Transilvania (II)*, în *Materiale și Cercetări Arheologice* 11/1956, p. 128-152; și DÖRNER, E., *Cercetări și săpături arheologice în județul Arad*, în *Materiale și Cercetări Arheologice* IX.1970, p. 447-449, sau RĂDULESCU, Al., raport la Sesiunea Anuală de Rapoarte Privind Rezultatele Cercetărilor Arheologice din anul 1985, Deva 1986.

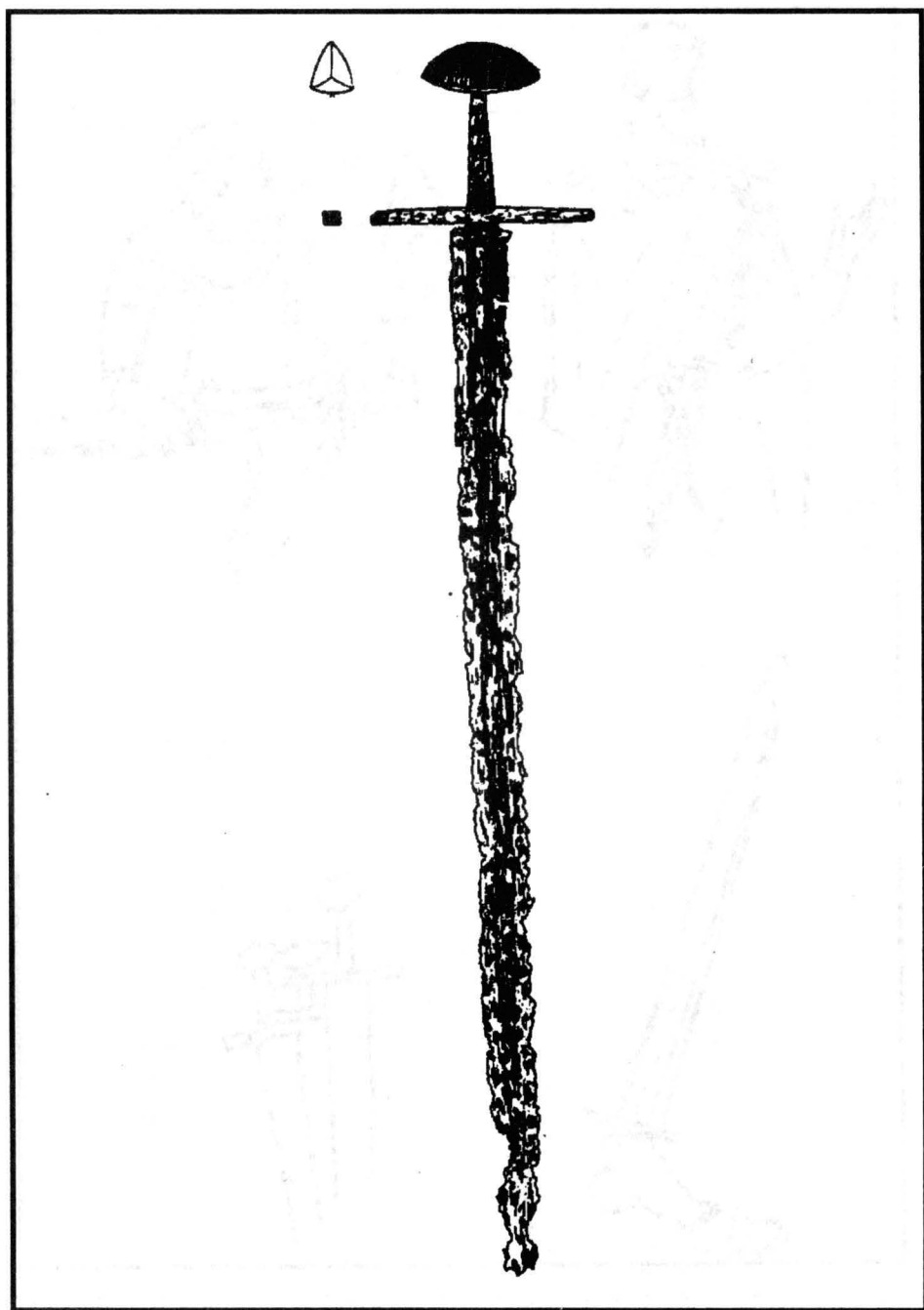
35. Cercetări în curs de desfășurare prin colectivul S.A. Luca, Z.K. Pinter.

36. *Monumenta Germaniae Historica*, XX, p. 790.

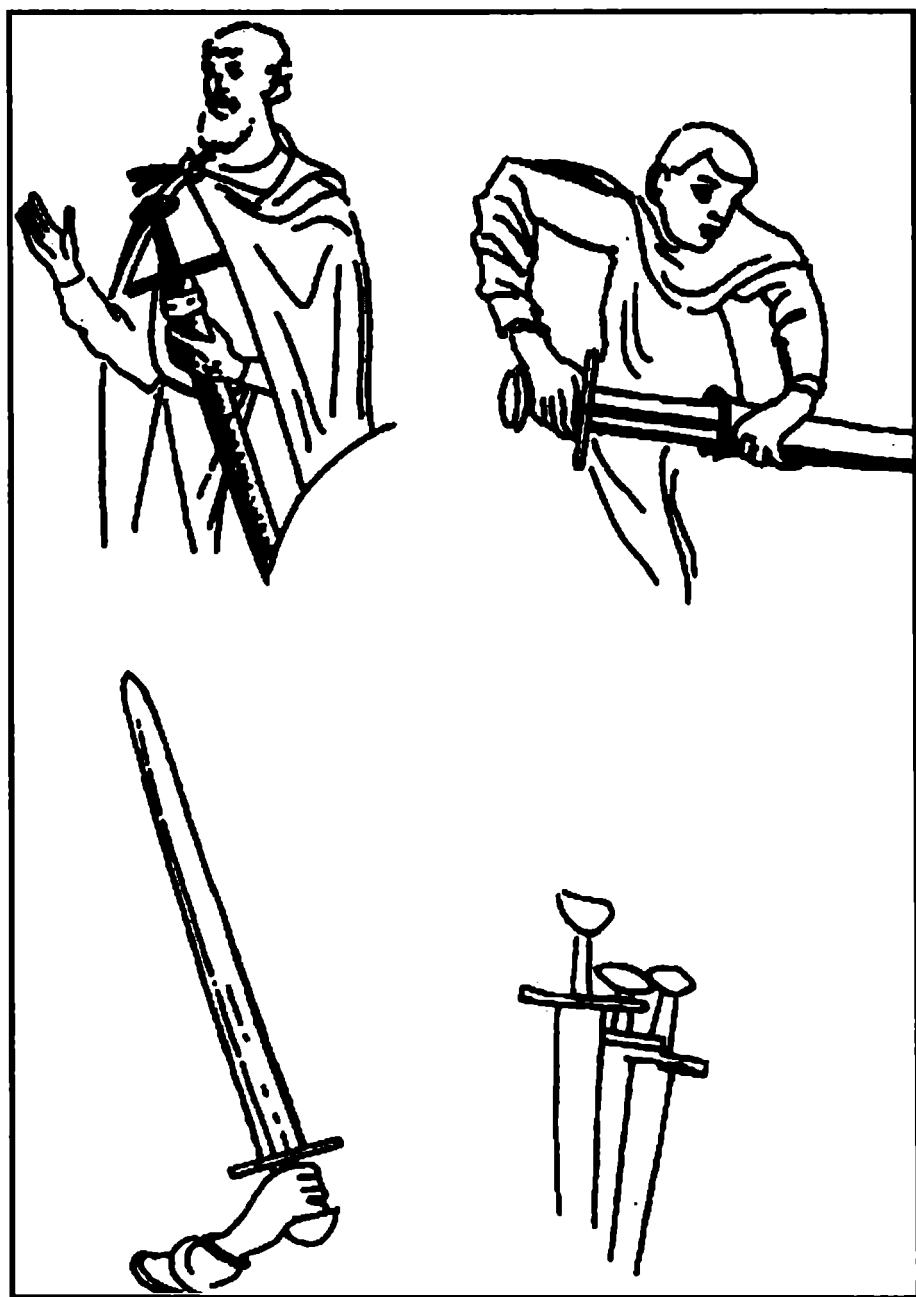
lui Gyula (Iula), de unde: Alba Iulia și Gyulafehérvár în locul anticului Apulum. Înspre acest oraș rezidențial se vor fi îndreptat luptătorii regelui maghiar, probabil prin Valea Mureșului. Dacă Gyula a organizat o rezistență în fața armatei regale, atunci foarte potrivită din punct de vedere strategic ar fi fost tocmai zona dintre Deva și Orăștie, unde terenul este încă suficient de larg pentru manevrele unor armate de călăreți și în același timp destul de bine delimitat de Munții Metaliferi, Poiana Ruscăi și Șureanu. O bătălie în aceste zone, ar putea justifica cele două necropole cu inventar de războinici de la Deva și Orăștie, dar atribuirea celor inhumăți unuia sau altuia din grupurile de populații implicate sau antrenante în acest conflict, este dificilă, clarificarea acestei probleme rămânând în sarcina cercetărilor viitoare.



Pl. 1. Locul descoperirii din cartierul „Micro 15” al Municipiului Deva.



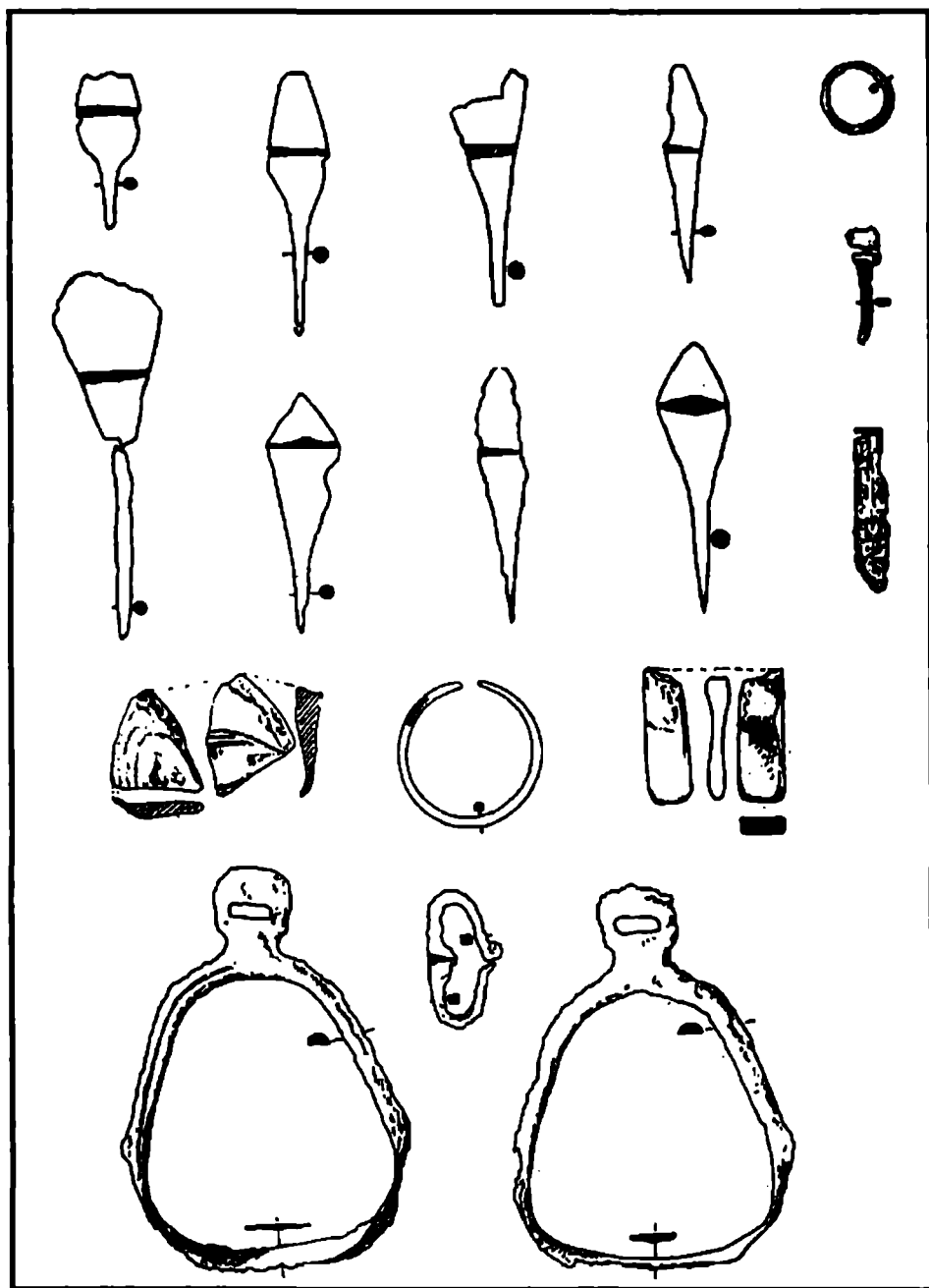
Pl. 2. Spada medievală din mormântul de călăreț de la Deva.



Pl. 3. – a. Personaj cu spadă de pe foaia de dedicație a manuscrisului redactat la Reicheanu pentru Otto III între anii 983 și 991.

– b și c. Alte reprezentări de spade din același manuscris.

– d. Spade reprezentate pe un altar realizat la Hildeschiem pe la 1120.



Pl. 4. Intervalul mormântului de călăreț de la Deva.
(După K. Horedt)

**DAS MITTELALTERLICHE SCHWERT AUS DEM REITERGRAB IN
DIEMRICH DEVA**

(ZUSAMMENFASSUNG)

Der Verfasser untersucht ein Fundstück, das 1975 infolge von Ausschachtungsarbeiten im „Mikro 15“ Viertel in Deva entdeckt worden war. Es handelt sich um ein Schwert, das, neben anderen Bestattungsbeigaben, in einen Grab gefunden wurde und sich heute in der Sammlung des Museums für Dakische und Römische Zivilisation in Deva, unter der Inventarnummer 27.101, befindet. Aufgrund seiner Merkmale (Maße und Form der einzelnen Teile), durch Vergleiche mit anderen gleichartigen Waffen und Darstellungen aus der mittelalterlichen bildenden Kunst, durch den Bezug auf das in demselben Grab gefundene archäologische Material sowie mit Hilfe der bereits vorhandenen Fachliteratur kann das Devaer Schwert an den Anfang des 11. Jahrhunderts oder sogar in die Zeit der Jahrtausendwende datiert werden.

Tab. 1. „Fundestelle aus dem „Mikro 15“, Viertel in Deva.

Tab. 2. „Das mittelalterliche Schwert aus dem Reitergrab in Deva.

Tab. 3. a. Figur mit Schwert auf der Widmungsseite einer in Reichenau für Otto III, angefertigten Handschrift (983-991).

b. und c. Weitere Darstellungen von Schwertern aus derselben Reichenauer Handschrift.

d. Schwerterdarstellung aus dem Hildesheimer Altar (um 1120).

(nach F.E. Oakeshott)

Tab. 4. „Beigaben aus dem Reitergrab in Deva.

(nach K. Horedt)