

CONSIDERAȚII ASUPRA ANSAMBLULUI DE PICTURĂ MURALĂ APARTINÂND BISERCII MONUMENT ISTORIC "SFÂNTUL NICOLAE" DIN LEȘNIC

Doina Ionescu

Situată pe Valea Mureșului, în satul Leșnic, biserica - monument istoric cu hramul Sf. Nicolae, veche ctitorie cnezială, a fost ridicată la sfârșitul secolului al XIV-lea. Asupra hramului acestei biserici, părerile au fost contradictorii. Astfel, în 1976, în timpul șantierului de restaurare, a fost decapată icoana de hram "Fecioara cu Pruncul". D-na Ecaterina Cincheza-Buculei înclină pentru hramul Sfinții Apostoli Petru și Pavel, dat fiind multitudinea de reprezentări a Sf. Petru în programul iconografic al bisericii.

Asupra istoricului acestui monument s-a ocupat pentru prima dată profesorul Vasile Drăguț susținând ipoteza construirii bisericii spre sfârșitul secolului al XIV-lea (1394) când Dobre Românul fiul lui Ioan din Leșnic primea de la regele Sigismund de Luxemburg, cnezatul pădurii Leșnic. Cercetările efectuate atestă faptul că biserica se înscrie în tipul de construcții caracteristic ctitoriilor cneziale românești din Transilvania secolului al XIV-lea. La origine biserica era de plan dreptunghiular, cu turn pe vest și altar dreptunghiular. În timp monumentul a suferit unele modificări. Pe locul turnului s-a adăugat un pronaos tăvănit, cu turlă și clopotniță de lemn, iar în continuare pe vest, se adaugă un mic pridvor tot din lemn. În secolul al XVII-lea în naos se construiește din lemn un plafon casetat, decorat cu elemente vegetale și florale, datând din 1681, an menționat pe una din casete, aflată în colțul de sud-est.

După adăugarea pronaosului, despărțirea de naos s-a realizat prin ridicarea unui zis străpuns de două deschideri în arc și o ușă încadrată de un portal. În urma decapărilor efectuate, s-a constatat că portalul a fost inițial pictat. Altarul este despărțit de naos, printr-o tâmplă de zid.

Biserica păstrează în interior un frumos ansamblu de picturi murale distribuite în altar, pe tâmpla de zid și în naos. Pictura din altar și de pe tâmpla de zid a fost acoperită în secolul al XVIII-lea cu pictură nouă. Stratul de pictură din naos datează din perioada originală. De-a lungul secolelor, suferind variațiuni de temperatură și umiditate, sisteme de încălzire și iluminare necorespunzătoare, stratul de frescă a fost acoperit de un alt strat dens de murdărie și fum și intervenții cu strat de var și tencuială la tâmpla de zid și la peretele despărțitor dintre naos și pronaos până deasupra deschiderilor în arc și a portalului. Din cauzele mai sus amintite, pictura și-a pierdut din strălucire, dar urmărită însă cu interes și atenție, vom descoperi o pictură cu multe calități artistice. Asupra picturii murale originare, se conturează ideea că ar fi fost

realizată în două etape. În prima fază s-a construit biserica și s-a pictat altarul și poate peretele estic al navei și în a doua fază s-ar putea plasa la sfârșitul secolului al XIV-lea, iar pictarea navei, pe la jumătatea secolului al XV-lea. Repictarea parțială a bisericii-monument a fost determinată, presupunem, de un motiv plauzibil. Un motiv ar putea fi obiceiul de a decora un monument în două etape, lucru destul de des întâlnit în acea perioadă. De asemenea, s-ar putea ca și programul iconografic inițial, prin elementele nespecifice bisericii ortodoxe, să fi fost considerat "eretic" pictorilor și beneficiarilor din secolul al XVIII-lea. Repictarea s-a realizat numai în altar și pe tâmpla de zid, iar în navă s-au făcut doar retușuri. Această intervenție ar mai putea fi motivată și prin degradarea mai accentuată în aceste zone a stratului de frescă determinată de existența a două tehnici diferite de preparare, unul mai puțin rezistent fiind cel din zonele afectate. Existența a două tehnici diferite este confirmată de fragmentul de pictură aflat în luneta ușii de la intrare în naos, unde preparția este din var și nisip, spre deosebire de cea din navă, care este din nisip, var și tulpini de plante. Degradarea stratului de pictură original mai accentuat în cele două zone putea fi determinată și de alți factori: umiditate mai accentuată, infiltrații pluviale, existența unei surse de căldură și fum în interiorul altarului. O repictare a fost mult mai ușor de realizat decât o restaurare de calitate. Referindu-ne la pictura din naos, s-a ajuns la concluzia că a fost realizată de doi zugravi dintre care unul fiind mai puțin priceput în redarea expresivității portretistice și a detaliilor fizionomice, dispunând de mijloace artistice mai modeste, de aici și calitatea artistică a picturii, inegală. Întregul ansamblu este însă frumos realizat, pictorii dovedind calități artistice atât în realizarea desenului, fiind simplu, precis și cursiv dar în special în paleta cromatică de o deosebită expresivitate. Folosind o gamă restrânsă de ocure și brunuri, cu accente de roșu și albastru lapis-lazuli, cu degradeuri tonale, expresivitatea fiind obținută prin direcționarea tușei păstoase, în relief.

Ansamblul mural este compus din scene de mari dimensiuni despărțite între ele de benzi roșii de culoare delimitate de alb. Scenele sunt inegale ca înălțime, ceea ce nu permite păstrarea unei desfășurări riguroase a registrelor. Fiecare scenă luată în parte, constituie o compoziție de sine stătătoare, contribuind la conturarea unui complex mesaj iconografic.

Despre acest ansamblu mural s-au ocupat și au scris cercetători și istorici de artă prezentând în lucrările publicate diferite concluzii referitor la desfășurarea iconografică și la grafia folosită. Punctul principal de interes o constituie scena "Judecata de apoi", care prin elementele inedite conținute a permis cercetătorilor interpretări pline de interes. Selectând din seria portretelor, amintim portretele Sfinților Petru și Pavel, reprezentați bust, în poziție frontală, fiind de o expresivitate deosebită (fig. 1). Apoi portretele Sfințelor Varvara și Nedelea, reprezentate tot frontal, purtând cruci de martir în mâna dreaptă, zugravul acordând un viu interes vestimentației celor două personaje. Sf. Nedelea poartă un costum somptuos, bogat decorat, de tip imperial bizantin, pe cap purtând coroană. Sf. Varvara poartă costum simplu cu tunică și maforion.

De un interes deosebit sunt și două personaje laice, bărbați care poartă pe umăr, unul un animal și celălalt un oștean în costum de luptă cu o săgeată înfiptă în

www.mcdr.ro / www.cimec.ro

piept. Această reprezentare inedită a celor două personaje a avut de-a lungul anilor interpretări diferite între care și aceea reflectând jertfele de sânge ale cnezilor hațegani în luptele cu turcii. În expresia unor asemenea chipuri se regăsesc tendințele spiritualiste ale artei bizantine. Ornamentica bogată a veșmintelor, anumite gesturi și atitudini ale personajelor, reprezentarea unor sfinți anume, unele argumente de ordin iconografic, duc la ipoteza că zugravul a cunoscut prin intermediari sau direct, o lume artistică cu numeroase amprente italianizante. Însă studiile făcute înscricțiilor ce însoțesc fiecare scenă în parte, dovedesc faptul că zugravul provenea din mediul local transilvănean. Pline de inspirație și poezie, ele sunt scrise de un personaj cu o solidă cultură în limba slavonă. Tonul și conținutul lor, fiind considerat ca un caz cu totul izolat în contextul picturii transilvănene de epocă. Cei doi zugravi au dovedit a fi înzestrați cu un talent deosebit, cu largi și variate cunoștințe iconografice lăsându-ne un ansamblu mural extrem de interesant în contextul artei transilvănene în acea epocă, cu o incontestabilă valoare picturală autonomă.

Repictarea altarului și a tâmplii de zid de către așa zișii „restauratori” ai secolului al XVIII-lea, poate fi considerată o mărturie a evoluției picturii murale transilvănene de-a lungul secolelor. Pentru arta și cultura Transilvaniei, secolul al XVIII-lea marchează nu numai momentul de maximă strălucire, dar și o nouă fază de dezvoltare. Pe fondul unei picturi de tradiție brâncovenească, în lucrările meșterilor zugravi autohtoni, se fac tot mai des simțite pronunțate tendințe de occidentalizare, în special influența artei Renașterii sau a barocului. Un orizont cultural mai largit, contactul cu domenii de cultură mai diverse și variate în care literatura va juca un rol de frunte, circulația frecventă a meșterilor străini, toate acestea vor duce la formarea unei noi viziuni artistice. Această nouă viziune artistică, s-a extins și pe meleagurile noastre, ea manifestându-se pe fondul unor puternice tradiții locale. Intervenția meșterului zugrav din secolul al XVIII-lea la Leșnic vine să confirme această evoluție benefică a picturii transilvănene. Influențe indirecte ale artei de tradiție post-brâncovenești și ușoarele ecouri baroce se resimt atât în realizarea compozițională cât și în tratarea personajelor, în atitudinea și gestul lor.

Figurile personajelor sunt conturate într-un frumos stil grafic și schițate cu virtuozitatea unui bun desenator. Urmărind cu atenție în special personajele redată în altar, observăm ușurința cu care zugravul desenează chipurile prin câteva trăsături de penel. Pe un fond ocru-roz complet nemodelat, se conturează sprâncenele ușor arcuite dintr-o singură pensulație cu brun. Același stil grafic destinate fețelor, îl întâlnim și în redarea vestimentației și a elementelor de decor.

Referindu-ne asupra picturii din altar, zugravul tratează personajele static, ele dominând prin monumentalitate. Registrul superior este destinat cetelor de serafimi (Fig. 2). Pe un fond ocru-auriu pe care sunt presărate motive stelare (sugerând bolta cerească), se conturează capetele de serafimi redată frontal și înconjurate de nimburi ocru-auriu, cu trupurile acoperite de aripi. Urmează apoi un brâu încadrat între două benzi roșii, decorat cu un motiv în zig-zag. Următorul registru este destinat sfinților ierarhi liturghisitori (fig. 3) redați aproape în mărime naturală, înveșmântați în sacos, omofor încrucișat pe piept, mitră și cârjă episcopală în cazul Sfântului Ioan Gură de Aur. Din tradiționala reprezentare iconografică a Sfinților Ierarhi nu lipsesc cei trei autori ai liturghiei, Sfântul Vasile cel Mare, Grigore Teologul și Ioan Gură de Aur,

căroră li se adaugă doi dintre cei mai cunoscuți reprezentanți ai cinului călugăresc, Atanase și Chiril. Poziția corpurilor și gestică este aproape identică, de asemenea și vestimentația, se repetă diferind doar cromatic. Portretele sfinților ierarhi sunt deosebit de expresive, frumos modelate: sprâncene ușor arcuite, nasul drept, gura o pată roșu-deschis, ochii expresivi, rotunzi și plini de vioiciune. Toată fața este încadrată de păr și barbă, șuvițele fiind desenate cu rafinament în tușe subțiri negre și albe, dând volum suprafeței. Gama cromatică este restrânsă, dar se bazează pe contrastul puternic al culorilor dominante (roșu, ocru, negru, alb) care ies în evidență pe fundalul ușor întunecat.

Tâmpla de zid păstrează parțial pictura murală. În registrul superior este redată Sfânta Treime (Dumnezeu Tatăl, Iisus și Sfântul Duh) căreia i se alătură și Maica Domnului, iar de o parte și de alta se înșiruie cei 12 apostoli, reprezentați bust în medalioane, încadrându-l pe Iisus. Sfinții Apostoli sunt înveșmântați în chiton și himation, binecuvântează și poartă cărți. Medalioanele sunt înconjurare în spirală de vrejuri de viță de vie. Urmează apoi scene de dimensiuni mici reprezentând imagini din viața lui Iisus (fig. 4). Dispunerea scenelor este simplă, delimitate doar de o fâșie îngustă de culoare albă. Compozițiile sunt în general simple, bazate de obicei pe simetrie. În reprezentarea scenelor sunt preferate soluțiile clasice de tip static. Personajele în cele mai multe cazuri sunt numeroase, ocupând aproape tot spațiul scenei sau chiar depășind spațiul compozițional dând aspectul fragmentat al compoziției, chiar "fărămițat" al ansamblului (fig. 5). Personajele sunt proiectate pe un fundal închis, iar în cazul în care scena se desfășoară într-un cadru peisagistic, sunt redată elemente arhitectonice eteroclite, biserici cu acoperiș piramidal, simple construcții fără stil, ușoare forme de relief. La fel ca și în altar, zugravul folosește aceeași gamă cromatică restrânsă, bazându-se pe același contrast puternic al culorilor dominante. Strălucirea întregului ansamblu este obținută cu ajutorul ocrului-galben foarte apropiat ca efect de foiță de aur. În redarea chipurilor și a veșmintelor întâlnim același stil grafic. Ușoare ecouri baroce se resimt în tratarea personajelor, în atitudinea și gesturile lor.

În concluzie pictura murală realizată în veacul al XVIII-lea, de către un singur zugrav anonim, presupunem localnic, este de o reală valoare artistică. Întregul ansamblu mural din Leșnic, prin aspectele sale variate, care reprezintă tot atâtea interpretări și revitalizări ale fondului de artă bizantină, constituie o creație originală ale unor meșteri localnici care au știut să-și afirme personalitatea, păstrând în același timp legătura cu tradiția, dar și cu mediul și epoca căruia îi aparțineau și pe care le exprimă în opera lor.

BIBLIOGRAFIE

1. Vasile Drăguț, Anca Bratei, Monica Breazu, Istudor, Maria Mocanu, Maria Irina Popescu, Liana Tugearu, *Repertoriul picturilor murale medievale din România*.
2. Vasile Drăguț, *Biserica din Leșnic*, S.C.I.A.A.P., nr. 2, 1963.
3. Marius Porum, *Pictura românească din Transilvania*, Cluj, 1981.
4. Eugenia Greceanu, *Arhitectura bisericilor românești de zid din Transilvania în secolele XIII-XVII*, București, 1974.

OBSERVATIONS UPON THE MURAL PAINTING BELONGS TO CHURCH "SF. NICOLAE" OF LEȘNIC

ABSTRACT

Set on the Mureș Valley, in the Leșnic village, the historical monument church with patron saint St. Nicolas old prince foundation, was been raising at the end of the 14th century.

About this historical monument more researchers were studied among we remind: V. Drăguț and E. Cincheza-Buculei.

During the time, the monument was suffered some modifications instead of the original tower they added a pronaos with a hanging roof with steeple and wooden belfry. In 1681 in nave they built a wooden squaring hanging roof decorate with vegetal and flower motifs.

The church kept inside a beautiful ensemble of mural painting divided in sanctuary iconostasis and nave. The painting on the sanctuary and iconostasis was covered with new painting in the 18-th century.

The original coat of paint from the nave was dating in the middle of 15-th century. During the centuries the coat of fresco was covered by a stratum of dirt and smoke, because of suffering by temperature and humidity variations also heating system and inadequate lighting. For these reason the painting lost here brightness but not the artistic qualities.

The repainting was more easiear to realise than a good restore. The repainting of the nave and the iconostasis by so-called restore of the 18-th century can be consider an evolution of the Transylvania mural painting.

In these paintings we found pronounced tendency of Western art especially the Renaissance and the Baroque. The painting made in the 18-th century by an anonymus house-painter is a certain artistic value. The whole mural ensemble of Leșnic represents interpretation of Byzantin background and make-up an original creation.

THE LIST OF ILLUSTRATIONS

Fig. 1. Saint Petru and Pavel (detail)

Fig. 2. Sanctuary (fragment)

Fig. 3. Sanctuary (fragment)

Fig. 4. Iconostasis (fragment)

Fig. 5. Iconostas is (fragment)



Fig. 1. Sf. Petru și Pavel. (Detaliu).



Fig. 2. Altar. (Fragment).



Fig. 3. Altar. (Fragment).



Fig. 4. Tâmpla de zid. (Fragment).

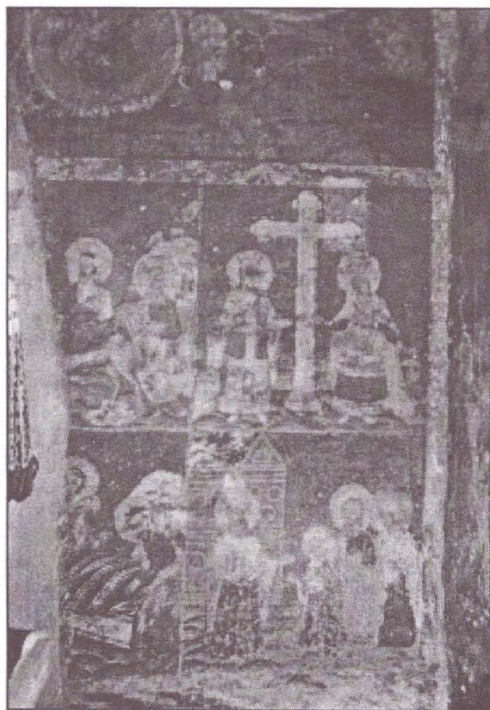


Fig. 5. Tâmpla de zid. (Fragment).