

ICOANE DE STICLĂ DIN CENTRUL LAZ (JUD. ALBA), AFLATE ÎN COLECȚIA MUZEULUI ORĂȘENESC SEBEȘ. CATALOG.

Ioana Purcar

Secția de istorie a Muzeului Orășenesc Sebeș¹ păstrează o însemnată colecție de icoane pe sticlă, constituită, începând din 1958-1959, prin achiziții și donații de la cetățeni și biserici. Majoritatea pieselor provin din localitățile ce gravitează în jurul orașului: Cut, Pianu de Jos, Pianu de Sus, Daia Română, Doștat, Lancrăm, Ghirbon etc. Directorul de atunci al muzeului, Ioan Raica, a contribuit la îmbogățirea patrimoniului prin donarea unor icoane din colecția proprie.

În economia colecției, ponderea cea mai mare o au icoanele de Laz (am identificat douzeci și nouă, datând din al doilea sfert al secolului al XIX-lea până la începutul secolului al XX-lea). Nu lipsesc însă nici icoanele din alte centre: Lancrăm, Maieri, Nicula, Scheii Brașovului, Marginea Sibiului. O parte din icoanele pe sticlă – cele mai reprezentative și mai bine conservate – formează expoziția permanentă a muzeului, adăpostită în sala de etnografie. Ordonarea acestora în catalogul nostru s-a făcut pe criteriul tematic – de la ciclul mariologic și cel christologic s-a trecut la icoanele reprezentând ierarhii, arhanghelii și sfinții. Fiecărei icoane i s-a alcătuit o fișe cuprinzând denumirea temei reprezentate, dimensiunile piesei (lungime x lățime), perioada în care a fost pictată, descrierea temei, a ramei, starea de conservare a icoanei.

Acolo unde a fost posibil în lipsa unei semnături clare am încercat o atribuire sau am menționat posibilul zugrav. De asemenea am menționat, acolo unde acestea există referințele bibliografice asupra icoanelor catalogate².

1. Muzeul Orășenesc din Sebeș, adăpostit de Casa Zapolya, a fost înființat în 1951. Cuprinde două secții: secția de istorie și secția de științe ale naturii.

2. Referiri generale asupra colecției Muzeului Orășenesc Sebeș:

G.M. Hădărlău, Colecția de icoane a muzeului din Șebeș, în *Îndrumător Pastoral*, nr. IV, 1982, p. 125-129 (în catalog: G.M. Hădărlău, Colecția...);

Idem, *Tematica icoanelor pe sticlă din centrul Laz (jud. Alba) în Apulum*, nr. XXIII, 1986, p. 373-384 (G.M. Hădărlău, *Tematica...*);

O icoană din colecție a fost reprodusă de Marcela Focșa și Cornel Irimie în albumul *Icoane pe sticlă*, București, 1968, la pl. 72 (C. Irimie M. Focșa, *Icoane...*)

CATALOG

1. inv. nr. 4115

FECIOARA MARIA ÎNDURERATĂ

(44,7x39,5 cm)

Laz, 1882.

Probabil Ilie I Poienaru.

Achiziționată din Cut.

Maica Domnului reprezentată în prim plan, bust, cu mâinile pe piept, privește spre Isus cel răstignit. Două stelute și un tiv auriu brodat cu perle împodobesc maforionul negru al Mariei. Chipul trist, realizat cu nuanțe de gri-petrol, gri-cenușiu și alb, lacrimile și buzele palide colorate cu un roșu stins, exprimă durerea mamei după momentul răstignirii fiului său.

Scena răstignirii lui Isus este reprezentată într-un cadru de dimensiuni reduse, în dreapta icoanei. Două biserici de țărănicitate pe un deal sugerat prin trei benzi orizontale, sunt reprezentate de o parte și de alta a crucii. La colțurile superioare ale icoanei, apar arhanghelii în picioare, Mihail ținând în mână sabia și globul, iar Gavril ramura de crin.

Cromatica: alb, auriu, roșu, albastru, verde, negru.

Rama de lemn cu brânel, un capac de lemn protejează stratul pictural în lipsa corsetului.

Stare bună de conservare.

2. inv. nr. 941

FECIOARA MARIA ÎNDURERATĂ

(52x49 cm)

Laz, 1885.

Probabil Pavel Zamfir.

Donație din Cut.

Icoana datată 1885 folosește aceeași schemă: Maria, bust cu mâinile pe piept, Isus răstignit pe cruce, arhanghelii. Un chenar cu ruje roșii pe fond negru înconjoară scena pe cele patru laturi.

Cromatica: alb, auriu, roșu, gri, verde, negru.

Rama vopsită maro închis, împodobită cu brânel, capac din lemn, cioplit cu barda.

În colțul din dreapta jos găsim data zugrăvirii icoanei 1885, cu cifre negre, mari.

Stare de conservare relativ bună (banda cu ruje e decojită pe suprafețe mari).

3.inv. nr. 4121

FECIOARA MARIA ÎNDURERATĂ

(53,4x42 cm)

Laz, 1888.

Pavel Zamfir.

Donație din Cut.

Doar reprezentarea arhanghelilor e diferită: sunt așezați pe aglomerații de nori, realizate în degradeuri de alb și gri, fiecare având în mână o cruce. De o parte și de alta al brațului orizontal al crucii lui Isus zboară doi heruvimi.

Cromatica: alb, roz, bej, auriu, roșu, verde, bleumarin, negru.

Rama cu brânel și șforț vopsită în două culori: maro-roșcat și negru. Sticla e protejată de capacul de lemn.

Pe benzile reprezentând dealul (Golgota), la poalele biseriței de țară găsim semnatarea și datare Icoanei' „Pavel zu grav Laz, 1888”.

Stare de conservare medie (decojită pe suprafețe mari); s-a încercat o restaurare, o hârtie cerată a fost așezată între sticlă și capacul de lemn; cuietele de metal au înlocuit pe alocuri cuietele de lemn.

Menționată de Gelu M. Hădărlău (G.M. Hădărlău, *Colecția...*, p. 127).

4.inv. nr. 2624

FECIOARA MARIA ÎNDURERATĂ

(53x41,5)

Laz, 1891.

Partenie Poienaru.

Achiziționată din Sebeș.

În contrast cu maforionul negru, figura Mariei este reprezentată în tonuri deschise. O biserică cu două turle apare lângă crucea lui Isus. Inițiala numelui Mariei e încadrată într-un cartuș alb decorat cu lobi. Arhanghelii Mihail și Gavril țin în mâini o filacteră albă cu inscripția: „Răscumpăratu-ne-i pre noi cu sângele tău”, la capetele filacterei sunt reprezentate soarele și luna.

Cromatica: alb, roșu, auriu, maro-roșcat, albastru, negru.

Rama cu sort, cu torsade a fost vopsită ulterior în albastru. Capacul de lemn protejează stratul pictural.

Icoana este semnată și datată în colțul din stânga jos: „Partenie Poenar zograd din Laz, 1891”.

Stare relativ bună de conservare (lipsește corsetul).

5.inv. nr. 4068

FECIOARA MARIA ÎNDURERATĂ (fig.1)

(55x45,5)

Laz, 1892

Pavel Zamfir

Achiziționată din Laz

Chipul Mariei e reprezentat cu trăsături aspre, umbre maronii încadrându-i fruntea și obrații. Maforionul negru întunecă și mai mult imaginea mamei îndurerate. Doar auriul și verdele (la tiv și la căptușala maforionului) destind puțin atmosfera. În Golgota, Isus e răstignit pe o cruce imensă. Doi heruvimi și ei triști sunt plasați de o parte și de alta a brațelor crucii. O încercare de peisaj e vizibilă în reprezentarea răstignirii: un palmier și un copac cu frunze alungite în spatele bisericii. Inițialele Mariei și a lui Isus, scrise cu litere albe sunt încadrate în cartușe dublu conturate cu auriu și verde. Arhanghelii, pe aglomerații de nori țin în mână crucea. O bandă albă, cu un șnur perlat verde, înconjoară icoana pe cele patru laturi.

Cromatică: alb, roz, gri, maro, roșu, auriu, bleumarin.

Rama cu sort și torsada vopsită cu două culori; capac gros de lemn.

Pe benzile reprezentând dealul Golgotei, zugravul se semnează „Pavel zug[rav] din Laz, 1892”.

Starea bună de coservare (vopseaua ramei pe alocuri, dar suprafața pictată este încă într-o stare bună de conservare).

6.inv. nr. 1118

FECIOARA MARIA ÎNDURERATĂ

(51,5x45 cm)

Laz, 1896

Probabil Pavel Zamfir

Donație din Laz

Întreaga scenă e reprezentată în tonuri întunecate: de la maforionul negru a Mariei, la fondul bleumarin al icoanei. Chipul realizat din nuanțe de bej, roz, e umbrat prin tușe maronii. Doar auriul folosit la redarea veșmintelor arhanghelilor și a crucii lui Isus, luminează puțin cadrul. Doi heruvimi și biserica albă întregesc scena Maicii Domnului îndurerate. Nu lipsesc din cromatică folosită verdele, roșu și maronul.

Rama cu șforț și torsade vopsită în două culori: roșu-vișiniu și negru; capacul de lemn gros, prins în cuie de lemn.

În colțul din dreapta jos icoana este datată 1896, cu cifre mari, albe, în stilul caracteristic lui Pavel Zamfir.

Stare de conservare medie – icoana e spartă (bucata de sticlă a rămas însă prinsă în ramă), vopseaua decojită pe alocuri, face vizibil corsetul de hârtie neagră.

7.inv. nr. 1109

FECIOARA MARIA ÎNDURERATĂ

(51,7x41,5cm)

Laz, 1900

Probabil Pavel Zamfir

Achiziționată din Cut

Este scena clasică a reprezentării Fecioarei îndurerate alături de Isus răstignit și arhanghelii plasați pe aglomerații de nori.

Cromatica: alb, roșu, auriu, verde, negru.

Rama cu șforț și torsade, a fost vopsită ulterior cu maro roșcat; capacul din carton.

În colțul din dreapta jos, icoana este datată, cu cifre mari, 1900. Modul de realizare a chipului Mariei, rama cu torsade, forma cifrelor, îl indică pe Pavel Zamfir.

Stare bună de conservare.

8.inv. nr. 4067

FECIOARA MARIA ÎNDURERATĂ (fig. 2)

(46,3x41 cm)

Laz, 1908.

Atribuită lui Ilie II Poienaru.

Tema este reprezentată după același șablon: Maria în prim plan, Isus pe cruce, heruvimii și arhanghelii. Ca motiv nou apar frunzele argintii brodate, cu maforionul albastru.

Chipul palid al Fecioarei este mai puțin colorat, albului adăugându-i-se doar puțin gri și roz. Se adaugă în gama cromatică: auriul, roșul și verdele.

Rama cu șforț este vopsită în trei culori. Între sticla și capacul de lemn s-a așezat drept corset o hârtie tipărită (probabil un zjar).

Inscripțiile cu litere latine, mari și țepene, folosirea foiței argintii, mâinile mari și țepene, datarea cu cifre arabe, alungite, sunt elementele care ne-au determinat să-i atribuim lui Ilie II Poienaru icoana Fecioarei îndurerate.

Stare de conservare relativ bună.

9.inv. nr. 1112

FECIOARA MARIA ÎNDURERATĂ

(50,3x39,5 cm)

Laz, înc. sec. XX.

Probabil Partenie Poienaru.

Donație din Pianu de Jos.

Fecioarei Maria, cu maforion negru, lui Isus răstignit li se adaugă cei doi arhangheli, fiecare ținând în mâini o filacteră albă. Biserica albă este aici mai înaltă (are două turle).

Cromatica: alb, roz, roșu, verde, negru, auriu.

Pe rama cu șforț e prins un capac subțire de placaj.

Literele chirilice negre, redarea chipului Mariei (contururi maro, ochi mari) sunt elemente care-l indică pe Partenie Poienaru ca zugrav al acestei icoane.

Stare medie de conservare – lipsa corsetului a dus pe alocuri la decojirea vopselei.

10.inv. nr. 1457

ADORMIREA MAICII DOMNULUI (fig. 3)

(47,7x37,5cm)

Laz, sf. sec. XIX-inc. sec. XX.

Donată de biserica din Căpâlna.

Scena prezintă două registre: în registrul inferior e reprezentată Maria, pe catafalc, înconjurată de apostoli și arhangheli, iar în registrul superior, pe aglomerații de nori, Isus Cristos primind-o pe Maria în cer. Un cor de șase heruvimi – trei de o parte, trei de alta – asistă la această întâlnire.

Tot la partea superioară a icoanei, dar privind spre scena de pe pământ, la ferestrele a două biserici stau credincioasele Mariei.

La baza catafalcului, pe o bandă albă apare denumirea scenei: Adormirea Precisti". Literele negre sunt inversate, dovadă a copierii greșite de pe șablon.

Cromatica este redusă la auriu, alb, gri, albastru, roșu, verdele și Maronul este folosit la redarea cutelor veșmintelor.

Stare bună de conservare, rama a suferit de pe urma timpului, vopseaua decojind-se pe suprafețe destul de mari.

11.inv. nr. 1869

ISUS ÎNVĂȚĂTOR

(23,6x18)

Laz, 1829.

Simion Poienaru.

Donație din Cărpiniș.

Isus Hristos reprezentat bust, în haine de arhieru, ține în mâna stângă Evanghelia, iar cu dreapta face semnul binecuvântării. Cămașa vernil, brodată cu flori și perle albe este tivită la mâneci și la gât cu auriu. Același tiv auriu și pe mantia roșie.

Figura lui Isus este puternic reliefată prin contururi negre, îngroșate. Ochiul mare, sub pleoapa superioară, sunt accentuați prin umbre gri. Aureola aurie a lui Isus, dublu conturată cu negru, poartă monogramul grecesc al muntelui său. Pe fondul verde-gri întâlnim patru crenguțe de trandafir roșii. Într-un chenar roșu, conturat cu lobi verzi, găsim denumirea scenei: Isus Hristos. Sub o crenguță de trandafir, la stânga lui Isus apare semnătura zugravului, foarte clară „Simion Zugrav Laz" și datarea „1829".

Cromatica: alb, roz, roșu, verde, auriu.

Ramă cu șfort; capacul de lemn cioplit cu barda.

Stare bună de conservare, vopseaua e decojită doar pe porțiuni mici.

Menționată de Gelu M. Hădărlău (G.M. Hădărlău, *Colecția...*, p. 126; G.M. Hădărlău, *Tematica...*, p. 376,375) și reprodusă de Cornel Irimie și Marcela Foça (Irimie, Foça, Icoane..., p. 33, pl. 72.

12.inv. nr. 4120

CINA CEA DE TAINĂ (fig. 4)

(48x54 cm)

Laz, ultimul sfert al sec. al XIX-lea.

Probabil Partenie Poienaru.

Achiziționată din Cut.

Icoana reprezintă ultima cină luată de Isus împreună cu cei doisprezece apostoli. La mijlocul unei mase lungi, dreptunghiulare, este plastat Isus Hristos. Apostolii grupați în două șiruri, patru în planul întâi, opt în planul secund, stau pe bănci țărănești de lemn. Sunt reprezentați cu capul descoperit, fără aureole, în momentul rugăciunii de dinaintea mesei. Dintre apostoli se disting Ioan – își ține capul pe pieptul lui Isus și Iuda – reprezentat cu pungă de arginți. În redarea chipurilor se respectă principiile erminiei.

Pe masa albă sunt așezate farfurii țărănești, furculițe și cuțite, iar la mijloc un castron mare cu pește. Prin pavimentul realizat din dale roșii dublu conturate – negru-alb – se încearcă redarea perspectivei. Două candelabre sunt plasate în partea superioară a icoanei.

Scena se petrece în interior. Locul elementelor arhitectonice din fundal e luat de reprezentarea a două șiruri de frunze pe benzi albastre late. Un chenar de ruje roșii cu frunze verzi înconjoară icoana pe cele patru laturi.

Cromatica: albastru, roșu, bleumarin, auriu, alb, gri, maron.

Ramă cu brânel și sforț vopsită în două culori (negru și maroniu roșcat); capacul de lemn gros.

Literele chirilice negre, redarea chipurilor negre și ghirlandelor din chenar sunt elemente ce atribuie icoana, lui Partenie Poienaru.

Stare relativ bună de conservare.

13.inv. nr. 1651

ÎNVIEREA LUI ISUS (fig. 5)

(52,5x39)

(prăznicar cu 12 scene).

Laz, inc. sec. XX.

Probabil Ilie I Poienaru.

Achiziționată din Sebeș.

În caseta centrală e reprezentat Isus, în mandorlă, ținund în mână crucea. La picioarele sale, în fața mormântului deschis, soldații cu scuturi în mâini privesc mirați spre Isus cel înviat. În douăsprezece casete despărțite prin benzi aurii sunt reprezentate praznicele ortodoxe.

Pe laturile superioare și inferioare icoana este decorată cu o bandă albă, cu ghirlande albastre și frunze verzi.

Figurile sunt puțin expresive; culoarea e așternută în tușe groase.

Cromatica: alb, gri, roșu, roz, auriu, verde, maro; albastru e folosit pentru fonduri (cu excepția casetei reprezentând ziua crucii, cu fond auriu).

Schema praznicului:

Buna Vestire	Floriile	Ispasul	Rusaliile
Stretenia	Învierea lui Isus		Obrecenia
Botezul lui Isus			Adormirea Precistei
Nașterea lui Isus	Vovedania	Ziua crucii	Nașterea Precistei

14.inv. nr. 4615

ÎNVIEREA LUI ISUS

(49x42,2 cm)

(prăznicar cu 13 scene).

Laz, sf. sec. XIX.

Achiziționată din Sebeș.

Prăznicarul prezintă aceleași scene ca cel precedent, despărțite de chenarul auriu simplu. Laturile din dreapta și din stânga ale icoanei sunt decorate cu o bandă neagră, groasă, foarte decojită.

Cromatica: albastru, alb, auriu, roșu, roz, verde și maro pentru drapaje.

Norii mai puțin stilizați, sticla vălurită; scrisul chirilic datează icoana la sfârșitul secolului XIX.

Stare medie de conservare – e afectată rama, iar pictura s-a decojit pe alocuri.

15.inv. nr. 936

JUDECATA DE APOI (fig. 5)

(51,5x41,2)

Laz, 1890.

Partenie Poienaru.

Donație din Ghirbom.

Icoana prezintă scena clasică a Judecării pictată la Laz. Pe șiruri de nori albi stau grupați, după rang, Isus, Maria și Ioan, cetele îngerești, o treaptă mai jos sunt apostolii și proorocii, apoi cuvioșii și mucenicii toți înveșmântați în aur. Centrul este ocupat de tronul Hetimasiei în roșu sângeri; în colțul opus

gura leviatanului absoarbe păcătoșii. Soarele și luna plasate la colțurile de sus ale icoanei asistă la scena Judecății.

Un chenar auriu, cu flori dispuse pe o bandă neagră, înconjură scena pe toate cele patru laturi.

Cromatica: alb, roșu, roz, verde și negru; predomină albastrul fondului și auriul folosit la veșmintele personajelor.

Rama de lemn cu șforț, e vopsită în negru; capacul de lemn prins de ramă cu cuie de lemn.

Sub flăcărilor din gura leviatanului, iconarul s-a semnat „Partenie Poienaru zugrav din Laz, 1890, cu litere chirilice negre.

Stare bună de conservare; afectată doar rama.

Menționată de Gelu M. Hădărlău (G.M. Hădărlău, *Colecția...*, p. 127).

16.inv. nr. 4276

JUDECATA DE APOI

(55,6x41,2 cm)

Laz, 1890.

Partenie Poienaru.

Achiziționată din Dacia Română.

Icoana prezintă aceeași temă, cu aceleași personaje, dar pe fond mai închis. Sub flăcărilor din gura leviatanului, cu cifre chirilice roșii zugravul s-a semnat: „Partenie zugrav din Laz, 1890”.

Ramă cu șforț și brânel; capac de lemn.

Stare de conservare medie; icoana e spartă pe mediana orizontală, stratul de pictură e însă mai puțin afectat de această deteriorare.

17.inv. nr. 4124

CONSTANTIN ȘI ELENA (fig. 6)

(35x30 cm)

Laz, 1862.

Probabil Ilie I Poienaru.

Achiziționată din Lancrăm.

Sfinții împărărați Constantin și Elena sunt reprezentați în picioare, de o parte și de alta a unei cruci lucrate în foiță de aur. Ei țin în mână însemnul puterii imperiale. Poartă straie lungi, verzi, brodate cu perle albe și mantii roșii, iar pe cap coroane și aureole. Pavimentul, modul de realizare a brațelor crucii, demonstrează preocuparea zugravului pentru perspectivă. La partea superioară a icoanei, în colțuri, apar soarele și luna. Un șnur perlat auriu pe o bandă neagră și chenarul cu ruje roz-albe încadrează scena.

Cromatica: albastru, auriu, verde, roșu, alb.

Rama protejează sticla cu un capac din lemn.

Stare medie de conservare, vopseaua ramei s-a decojit, stratul pictural s-a distrus pe alocuri, făcând greu descifrabile chiar cifrele ce datează icoana.

Gelu M. Hădărlău, o atribuie lui Simion Poienaru (G.M. Hădărlău, *Colecția...*, p. 126).

18.inv. nr. 1683

SF. CONSTANTIN ȘI ELENA

(31,8x25,2 cm)

Laz, prima jum.a sec. al XIX-lea.

Probabil Simion Poienaru.

Donație din Sebeș.

E reprezentată aceeași temă ca în icoana precedentă. Piesa este foarte deteriorată. Probabil a avut fond de foiță aurie – s-a mai păstrat doar chenarul alb (și el decojit pe suprafețe mari). Personajele s-au păstrat în întregime lângă crucea aurie. Coroanele împărățești și aureolele mari și veșmintele sunt realizate tot cu foiță aurie.

Cromatică se reduce astfel la alb, negru, auriu; albul și verdele este pentru drapaje.

Rama de lemn; un capac de lemn este prins direct de ramă.

Realizarea chipurilor e conformă stilului lui Simion. Reprezentarea Sf. Constantin și Elena apărea la Laz în caseta praznicului „Zilei Crucii” (întotdeauna pe un fond auriu). Tema era foarte răspândită în xilografura populară.

19.inv. nr. 930

SFÂNTA TROIȚĂ

(46x40 cm)

Laz, 1837.

Simion Poienaru.

Donată de Ion Raica din Sebeș.

Icoana este deosebită ca realizare. Alături de personajele ce alcătuiesc Sf. Treime: D-zeu Tatăl, Isus Hristos și Duhul Sfânt apare Maica Domnului și arhanghelii Mihail și Gavril. D-zeu Tatăl, reprezentat cu aureolă dublă, ține în mână globul crucier. Isus ține pe umărul stâng crucea, iar cu dreapta face semnul binecuvântării. Ei spijină corona de arhiereu, simbol al împărăției creștine. Un plan mai jos e reprezentată Maica Domnului, cu floarea de crin, iar la partea superioară, Duhul Sfânt, sub formă de porumbel. În afara Treimei la colțurile inferioare apar arhanghelii Mihail și Gavril cu mâinile împreunate a rugă, apoi soarele și lună. Toate cele cinci personaje plutesc pe aglomerații de nori. Veșmintele le sunt bogate: peste steharele auriu, poartă mantii verzi, brodate cu flori albe. Figurile sunt deosebit de expresive. Carnația este redată prin alb, gri, roz, iar ochii conturați cu maro, adumbriți de o tușă de gri.

Un chenar roșu cu romburi albe întretăiate încadrează scena. Tot în chenar, la colțuri, apar patru stelute stilizate verzi-auriu.

Cromatica: auriu, roșu, albastru, verde, maro-roșcat, negru.

Rama din lemn are sculptat motivul brânelului; brânelul e întrerupt la colțuri de câte un pătrat de lemn (s-a mai păstrat doar cel din colțul stâng sus); capacul de lemn, din două bucăți.

La partea inferioară a icoanei, cu litere chirilice negre, frumos caligrafiate, găsim datarea și semnătura autorului icoanei: „1837 Simion zugrav din Laz”.
Stare bună de conservare.

Menționată de G.M. Hădârlău (G.M. Hădârlău, *Colecția...*, p. 126)

20.inv. nr. 1464

SFÂNTA TROIȚĂ

(52x42 cm)

Laz, în sec. XX.

Probabil Pavel Zamfir.

Achiziționată din Cut.

Reprezentarea Sf. Treimi este diferită de cea din 1837. Scena este inspirată dintr-o icoană catolică. Pe o aglomerație densă de nori sunt reprezentați D-zeu Tatăl, Fiul Isus și Duhul Sfânt (sub formă de porumbel). Un mare glob verde e plasat sub picioarele „celui vechi de zile” și a Mântuitorului Isus. În jurul globului sunt reprezentați trei îngerî nuzi, cu aripi argintii. D-zeu Tatăl într-o mantie albastră, peste straiul de culoare gri, ține în mâna dreaptă sceptrul puterii. Isus își poartă crucea pe brațul stâng, învelit într-o mantie argintie. Nelipsite sunt astrele – soarele și luna – la partea inferioară a icoanei, un chenar albastru cu ghirlande înconjoară scena.

Cromatica: aștri galben, ocră pentru fonduri, auriu, argintiu, verde ce denumește scena, negru; roșu e folosit pentru razele din jurul porumbelului și a inscripției.

Rama cu șforț și brânel argintiu; capacul din carton gros.

Stare foarte bună de conservare.

21.inv. nr. 1108

ARHANGHELII MIHAIL ȘI GAVRIL

(52,7x42 cm)

Laz, 1893.

Atribuită lui Pavel Zamfir.

Achiziționată din Cut.

Pe aglomerații de nori sunt reprezentați în picioare cei doi arhangheli, Mihail și Gavril, cu însemnele lor specifice. Căpetenia îngerilor Mihail și mesagerul lui D-zeu, Gavril, poartă un medalion cu chipul lui Isus. Între cei

doi arhangheli, în spațiul rămas liber, zugravul așează o crenguță verde cu flori galbene.

Cromatica: alb, roz, gri, galben, albastru pentru fond, auriu pentru aureolă și veșminte, roșu și galben.

Ramă de lemn vopsită în trei culori, cu șforț și brânel; capacul de lemn gros.

Icoana este datată, pe fondul albastru, de o parte și de alta a crenguței înflorite, 1893, cifre negre specifice lui Pavel Zamfir. Realizarea chipurilor, desenul și rama cu torsade îl indică pe același Pavel Zamfir.

Stare medie de conservare, icoana s-a spart și bucata desprinsă s-a lipit cu bandă scotch.

22.inv. nr. 3992

SF. APOSTOLI PETRU ȘI PAVEL

(48x39,3 cm)

Laz, înc. sec. XX.

Probabil Ilie Poienaru I.

Achiziționată din Căpâlna.

Petru și Pavel, cu simbolurile specifice – cheile și crucea – țin în mâini o biserică cu turlă. Apostolii sunt reprezentați conform Erminiilor: Petru cu părul cărlionțat, barba tăiată scurt, Pavel cu barba lungă, rotundă, cu frunte goală. Aureolele sunt realizate cu foiță de aur.

Apostolii poartă veșminte simple. Interesantă este încercarea de redare a unui peisaj, o pajiște, cu fire de iarbă crescute din loc în loc, la mijlocul acesteia crește o ghirlandă roșie pe o tulpină groasă.

Cromatica: alb, auriu, albastru, bleumarin, roșu, maron-muștar.

Rama din colț cu șforț vopsită într-o culoare; capac de placaj gros.

Sticla industrială, inscripțiile negre mari, țepene, redarea fețelor și a mâinilor personajele îl indică pe Ilie I Poienaru ca autor al acestei icoane.

Stare bună de conservare.

23.inv. nr. 4066

SF. TREI IERARHI (fig. 7)

(55x45,2)

Laz, mijl. sec. al XIX-lea.

Probabil Simion Poienaru.

Achiziționată din Sebeș.

Pe un fond de foiță argintată sunt reprezentați cei trei ierarhi Vasile, Grigore și Ioan. Toți trei ierarhii poartă în mâna stângă evangheliile, iar cu dreapta binecuvântează.

Veșmintele albastru-gri, cu drapaje albe sunt tivite simplu. Epitrahilele au brodat cruci, iar feloanele și stiharele sunt tivite cu romburi și perle alungite. Zugravul a acordat atenție reprezentării chipurilor: Sf. Grigore bătrân, cu barbă rotundă, cu păr lung, alb, Sf. Vasle, aproape cărunț, cu barbă rotundă și Ioan, tânăr, cu barbă puțină (e reprezentarea conformă erminiilor).

Ramă din lemn cu șforț: capac de lemn gros (0,5 cm) format din trei bucăți prinse în cuie de lemn.

Vechimea sticlei (sunt vizibile bulele lăsate în foiță), tehnica aplicată datează icoana la mijlocul secolului al XIX-lea și aparțin zugravului Simion Poienaru.

14. inv. nr. 4119

SF. NICOLAE (cu 13 scene)

(55x45,2 cm)

Laz, sfârșitul sec. al XIX-lea.

Achiziționată din Cut.

În scena centrală încadrat de un portal (reprezentat prin două coloane cu capiteluri), pe un fond alb este reprezentat Sf. Nicolae. El ține în mâna stângă Evanghelia, iar cu dreapta face semnul binecuvântării. Este reprezentat conform erminiilor, cu barbă rotundă, negru cu alb, despăcată. Sfântul are un aspect hieratic. Pe cap poartă corona de arhieru și o aureolă dublu conturată. Veșmintele îi sunt împodobite: peste stiharul albastru poartă un felon roșu brodat cu flori perlate și epitrahil verde cu cruci albe.

În douăsprezece casete, despărțite prin chenare aurii cu perle verzi, sunt reprezentate sărbătorile unor sfinți ortodoksi.

Schema prăznicarului:

Tăierea împrejur	Arhanghelul Mihail	Sfântul Dimitrie	Sfânta Paraschiva
Sf. Trei Ierarhi	Sf. Nicolae		Tăierea capului Sf. Ioan
Sf. Teodor			Sf. Ilie
Sf. . Gheorghe	Ziua crucii	Nașterea lui Ioan	Petru și Pavel

Cromatica: alb, auriu, roșu, verde, albastru, gri.

Rama cu șforț și brânel; capac gros de lemn.

Stare bună de conservare

25.inv. nr. 4122

SF. GHEORGHE (cu scene din viața sa)

(43x50 cm)

Laz, 1884.

Probabil Pavel Zamfir.

Donație din Cut.

În scena centrală este prezentat Sf. Gheorghe, în veșmintele militare, călare pe un cal alb, ucigând balaurul; în dreapta icoanei fata de împărat în veșminte auri. Deasupra capului Sf. Gheorghe zboară doi îngeri ținând o mitră arhierască. Un deal este sugerat prin linii groase, verzi. În douăsprezece casete despărțite prin chenare cu perle sunt înscrise medalioane reprezentând scene din viața sfântului. În interiorul medalioanelor, pe un fond auriu, pe o bandă albă, cu litere chirilice negre sunt denumite scenele, adevărate miniaturi.

Schema icoanei

În vâmiță	Pe roată	La întrebare	Cu vina bou
Cu papuc de fer	Sf. Gheorghe 1884		Au înviat morții
Cu otravă			În temniță
Au vânat bou	Capestia lui Apolo	Iau dus trupul	tăiat capul

Cromatica: alb, roșu, maro, verde, auriu, albastru.

Ramă cu șforț și brânel; capac gros de lemn (0,5 cm).

În caseta centrală, cu cifre negre, specifice lui Pavel Zamfir, icoana este datată 1884.

Stare bună de conservare

Menționată de Gelu M. Hădărlău (G.M. Hădărlău, *Colecția...*, p. 127)

26.inv. nr. 4206

SF. GHEORGHE (Cu scene din viața sa) (fig.8)

(43x50 cm)

Laz, 1890.

Atribuită lui Pavel Zamfir.

Donație din Cut.

Icoana prezintă aceeași temă ca în icoana precedentă, dar într-o compoziție desfășurată pe orizontală. Două benzi albe, cu ruje roșii și frunze verzi sunt dispuse pe laturile verticale ale scenei centrale. Arhanghelii Mihail și Gavril

sunt cei care pun mitra pe capul sfântului (numele lor apare scris cu litere chirilice negre). Fata de împărat din colțul drept este abia vizibilă. Aceleași medalioane auri încadrate în casete dreptunghiulare prezintă viața și martiriul sfântului, cu un desen miniatural, uneori stângaci.

Cromatica: alb, auriu, roz, roșu, albastru, verde.

În scena centrală icoana este datată, cu cifre negre 1890.

Rama din lemn, cu șforț și brânel; capac de lemn (0,5 cm)

Stare bună de conservare.

27.inv. nr. 4089

SFÂNTUL PROOROC ILIE (fig. 9)

(44x40,3)

Laz, 1903.

Atribuită lui Pavel Zamfir.

Achiziționată din Laz.

Compoziție se desfășoară în două registre. În registrul superior, pe un fond colorat în ocru-galben este reprezentată urcarea la cer a Sf. Ilie aflat într-un car tras de doi cai înaripați (al doilea cal este reprezentat prin simpla juxtapunere). Sf. Ilie, cu barba și părul alb, ține în mână dreaptă un bici, iar în stânga hamurile auri ale cailor. Spițele roțile sunt realizate sub forma unor stele stilizate. Ilie apare în colțul din stânga jos, în interiorul unei camere, ținând în mâini o carte. Eliseu, în genunchi, așteaptă cojocul sfântului.

O bandă albă cu un șnur perlat înconjoară icoana în cele patru laturi.

Cromatica: alb, galben, auriu, roșu, verde, gri, albastru, negru.

Ramă din lemn, cu șforț și brânel aurit; capac din lemn.

Icoana este datată la partea inferioară, cu cifre groase albe, specifice lui Pavel Zamfir, 1903.

Stare bună de conservare.

28.inv. nr. 2028

TĂIEREA CAPULUI SF. IOAN (fig. 10a, 10b)

(46x39,5 cm)

Laz, 1893.

Pavel Zamfir.

Donată de biserica din Căpâlna.

Scena cuprinde trei personaje: ostașul, Irodiada și Ioan într-un interior marcat de trei arcade și o ușă plasată la mijlocul icoanei. Ostașul cu tunică verde și cizme roșii curăță cu un prosop alb sabia cu care a tăiat capul sfântului. Ioan, cu mâinile împreunate este reprezentat în genunchi. Șiroaie de sânge curg din gâtul acestuia. Capul se află la picioarele sale. Irodiada, cu coroană împărătească, ține în mână talerul.

Denumirea apare pe fondul albastru, sub arcade cu litere chirilice negre. La partea inferioară, pe o bandă verde, cu litere albe găsim numele comanditarilor: „Această sfântă icoană la robii lui Dumnezeu Ion Crăciun, Ion Pienar cu soțiile lor Mari”.

Un chenar cu ghirlande auriu pe fond negru înconjoară scena pe cele patru laturi. Icoana e inspirată dintr-o ilustrație de carte.

Cromatica: alb, roșu, galben, auriu, verde, albastru, portocaliu.

Ramă de lemn, aurită, subțire; capac de lemn. Pe capacul de lemn se repetă numele comanditarilor: „Acestă sfântă icoană s-a plătit de Ion Crăciun și Ion Pienar și soțiile lor Mari să le fie pomenire în veci, 1893, Pavel Zamfir”. Alegerea unei scene cu Sf. Ioan nu este deci întâmplătoare.

Datarea și semnătura zugravului apare și pe suprafața pictată a sticlei, în colțul din stânga jos, cu litere și cifre roșii „Pavel Zugrav din Laz”

Stare relativ bună de conservare: icoana este crăpată pe orizontala Inferioară fără a fi afectat stratul pictural.

Menționată de Gelu.M. Hădârlău (G.M. Hădârlău, *Colecția...* p. 127).

29.inv. nr. 1825

SF. SAVA (fig. 11)

(29,5x22 cm)

Laz, 1846 atribuită lui Simion Poienaru.

Donație din Deal (Sebeș).

Sf. Sava este reprezentat în picioare, în veșminte de liturghie. Omoforul verde cu cruci este tivit cu auriu. Felonul maro, cu derapaje realizate în alb și negru, are tivuri auriu. Stiharul verde apare la marginea de jos a felonului.

Sfântul, reprezentat cu barba rotundă, alb-argintie, poartă pe cap mitra de arhieru cu inscripția „IC. XC. NIKA”. O aureolă, dublu conturată, cu raze albe înconjoară fața albă, cu ochii mari, negri, ai sfântului. Un chenar auriu cu romburi, încadrează icoana pe cele patru laturi.

Iconarul s-a folosit de un model copiat invers: Sf. Sava ține Evanghelia în mâna dreaptă și binecuvântează cu stânga.

Cromatica: verde, alb, negru, auriu.

Rama de lemn a fost revopsită ulterior (cu vopsea gri). Capacul de lemn este alcătuit din două bucăți; cuiele de lemn au fost înlocuite pe alături de cuie de metal.

Pe fondul auriu, icoana este datată cu cifre negre, 1846.

Fața aurie și stilul de realizare al chipului Sfântului sunt elemente care-l indică pe Simon Poienaru.

Stare relativ bună de conservare.

Menționat și reprodușă de Gelu M. Hădârlău (G.M. Hădârlău, *Colecția...* p. 126).

**GLASS FOLK PAINTINGS FROM LAZ
(ALBA), SEBEŞ HISTORY MUSEUM COLLECTION.
CATALOGUE.**

Abstract

This study contains a catalogue of glass folk paintings which were executed in the village of Laz and which now belong to the patrimony of Sebeş History Museum. The twenty – nine pieces are arranged on the thematic criterion: Mary and Christ representations, saints, archangeles and hierarchal images.

For each icon a detailed card was elaborated containing its theme, Size (length and width), period of production, description of the theme, of the frame, the state of conservation of the painting. The study also includes bibliographical references (where they are available) and any attempts to attribute it when the artist's signature is missing.



Fig. 1 – Fecioara Maria îndurerată 1892.



Fig. 2 – Fecioara Maria îndurerată, 1908.

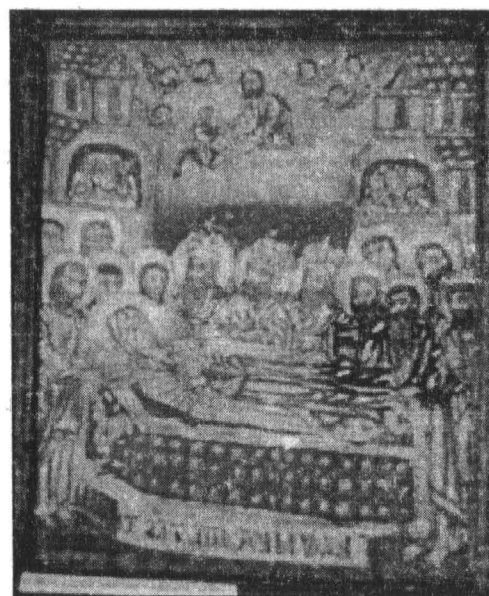


Fig. 3 – Adormirea Maicii Domnului



Fig. 4 – Cina cea de taină

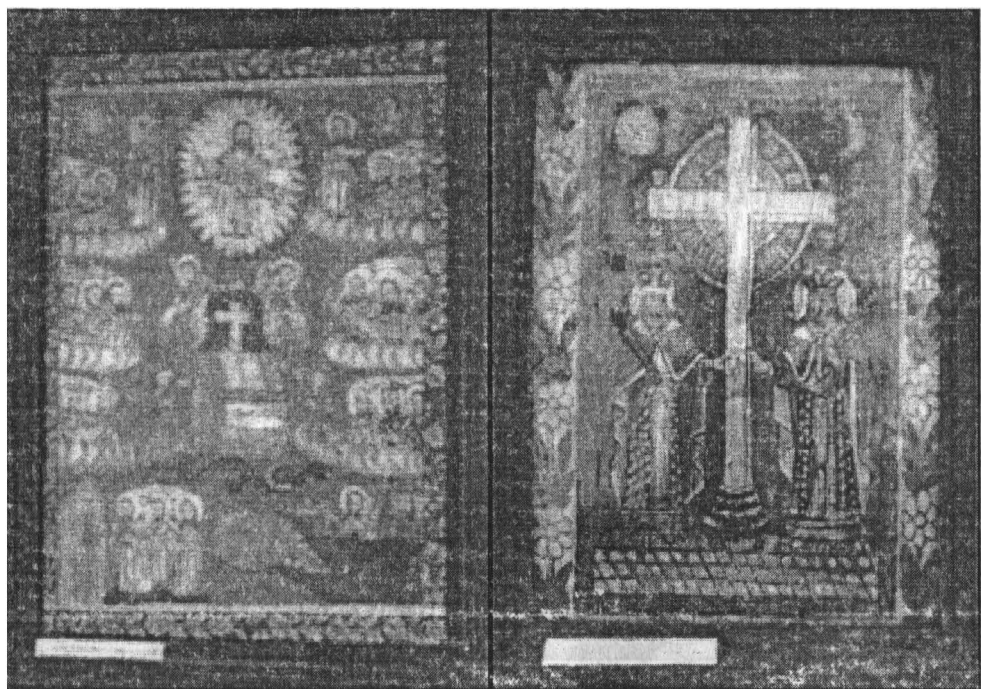


Fig. 5 – Învierea lui Isus

Fig. 6 – Constantin și Elena

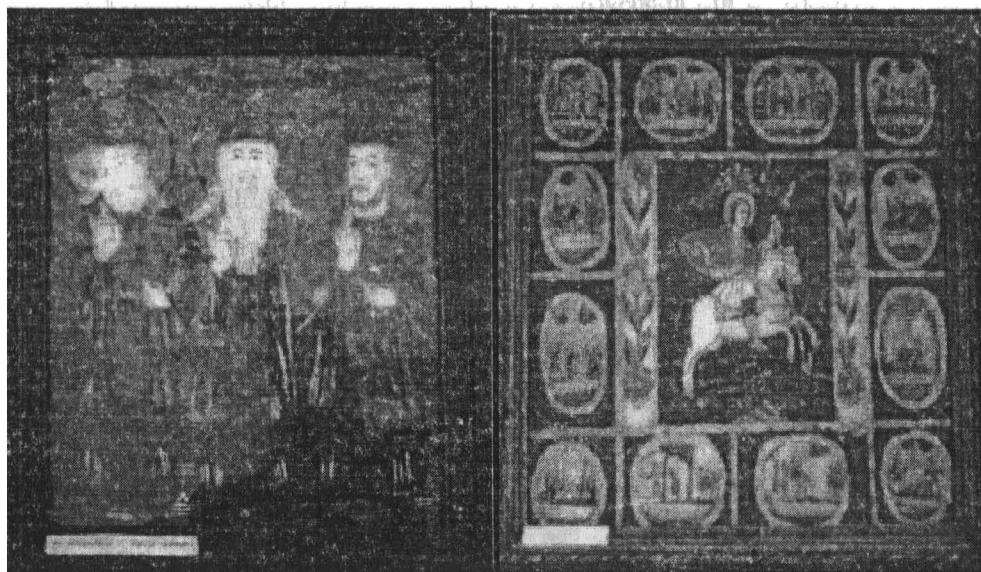


Fig. 7 – Sfinții trei Ierarhi

Fig. 8 – Sf. Gheorghe

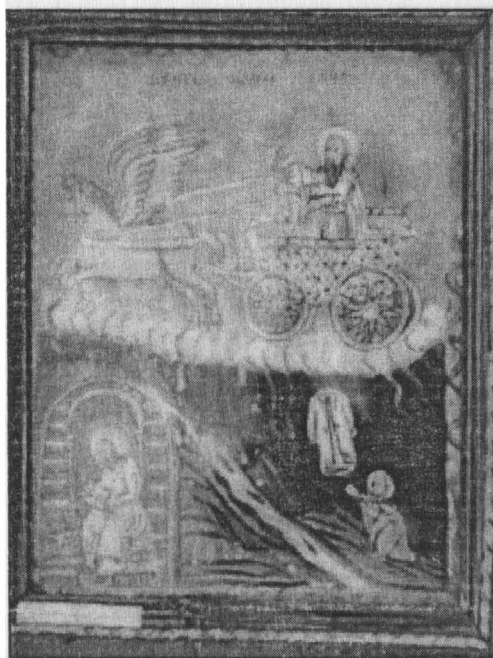


Fig. 9 - Sf. proroc Ilie

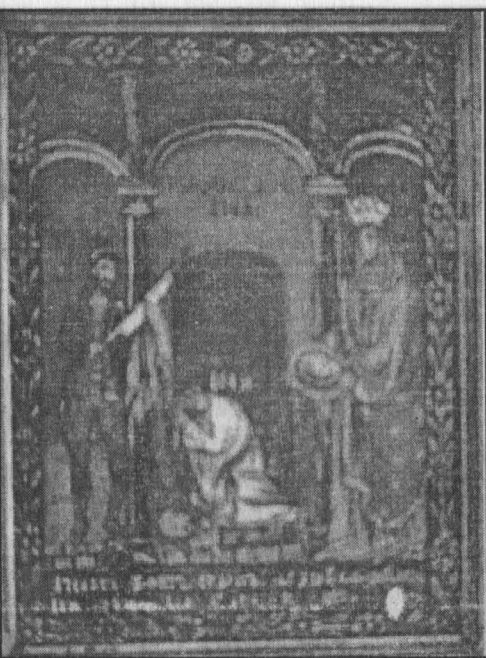


Fig. 10 - Tăierea capului Sf. Ioan

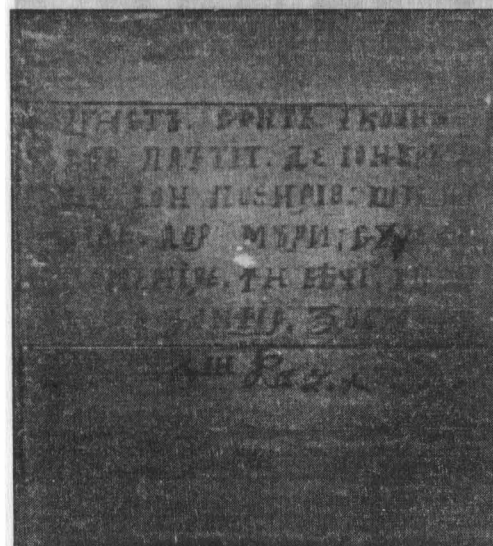


Fig. 10b - Tăierea capului Sf. Ioan



Fig. 11 - Sf. Sava