

DEGRADĂRI ALE PICTURILOR MURALE LA BISERICILE MEDIEVALE DIN ȚARA HAȚEGULUI

Ramona Cordoș

Țara Hațegului, un loc unde istoria este scrisă de mii de ani, deține o situație aparte printre țările medievale românești. Încă de la prima sa atestare documentară, în Diploma Cavalerilor Ioaniți din 1247, Țara Hațegului apare ca o unitate bine organizată, care deține și teritoriile învecinate.

Referitor la încadrarea teritorială, Radu Popa¹ menționează următoarele limite geografice: la sud munții Retezat, la sud-est pasul Merișor-Bănița, la est și nord-est munții Orăștiei, la nord un șir de culmi împădurite, iar la vest culmile desprinse din munții Țarcului și Poiana-Ruscăi.

Obiectivul principal al acestei lucrări se referă strict la monumentele încadrate în districtul Hațeg, care după opinia lui Adrian Andrei Rusu² se sfârșește la nord de localitățile Hațeg și Subcetate, lăsând la o parte bisericile care aparțin teritoriilor învecinate, de pe valea Cernei și a Streiului integrate, comitatului Hunedoara.

Intervalul cronologic surprins, secolele XII – XVI, ține cont de încadrarea primelor picturi murale care au apărut pe acest domeniu și care se mai păstrează și astăzi, oprindu-se la anul 1700 când se sfârșește evul mediu, iar istoria bisericească începe un nou capitol.

Articolul se vrea un semnal de alarmă care să aducă în atenție starea de conservare a picturilor murale, referindu-se la factorii de degradare care au dus la dispariția în negura timpului a multor reprezentări iconografice, deosebit de importante din punct de vedere istoric, etnografic, artistic privind evoluția picturii murale românești.

Bolile care au afectat și continuă să afecteze stratul suport al picturilor variază în funcție de mai mulți parametri: textura suportului, microclimatul, macroclimatul, umiditatea, acțiunile mecanice ale omului, viciile sistemului de acoperire, trepidațiile produse de seisme sau de circulația vehiculelor de tonaj mare, proasta întreținere a monumentelor de către cei care le au în custodie, eroziunea eoliană, poluanții atmosferici, lumina, temperaturile ridicate, factorii biologici.

Densuș

Pictura exterioară păstrată în nișa de deasupra intrării care o înfățișează pe Maica Domnului cu Pruncul Isus și Sfântul Nicolae se prezintă într-o stare de degradare accentuată fiind distrusă într-o foarte mare măsură. Fața lui Isus nu se mai păstrează, iar fața Sfântului Nicolae și a Maicii Domnului se mai păstrează doar fragmentar. Aflându-se la exteriorul bisericii, icoana de hram este expusă ploilor și eroziunii eoliene, care prin abraziunea particulelor de siliciu au cauzat, alături de factorii umani, starea actuală de degradare, în prezent fiind protejată de o plasă din sârmă pentru a nu suferi alte degradări fizico-mecanice ce ar putea să apară în timpul procesului de restaurare care are loc pentru consolidarea monumentului din punct de vedere arhitectural.

Interiorul bisericii păstrează un ansamblu fragmentar de picturi murale, atât în absida altarului, cât și pe pereții de nord și sud și pe cei patru stâlpi de susținere din navă. Aici au avut loc săpături arheologice care au produs o deranjare a pavimentului,

¹ R. Popa, *La începuturile evului mediu românesc. Țara Hațegului*, București, 1988, p.7.

² A. A. Rusu, *Ctitori și biserici din Țara Hațegului până la 1700*, București, 1997, p.10.

favorizând totodată și intrarea în contact direct a picturilor murale, din registrele inferioare, cu solul.

Fundația și registrele inferioare suferă degradări provocate atât de scurgerea apelor care antrenează substanțe organice, minerale și săruri conținute de sol cât și de umiditatea rezultată în urma ascensiunii capilare, în timp ce registrele superioare și bolta bisericii au fost afectate de infiltrații ale apelor meteorice. Din cauza defecțiunii acoperișului, pe lângă umiditate, pictura din bolți și din registrele superioare a fost deteriorată de contactul direct cu apa de ploaie care a determinat scurgeri pe suprafețele pictate, finalizând cu spălarea peliculelor de culoare..

Picturile cele mai bine păstrate se găsesc în registrele inferioare din absida altarului și de pe laturile nordice și sudice ale navei. Imaginile pictate de pe cei patru stâlpi, acoperite vreme îndelungată de văruieli se conservă mulțumitor, ele fiind ferite de actele de distrugere ale oamenilor.

În altar, cea mai mare parte a picturii este înnegrită, atât din cauza fumului de lumânare, cât mai ales din cauza mucegaiurilor și a bacteriilor, care datorită umidității ridicate, au găsit aici condiții prielnice dezvoltării lor. Umiditatea de capilaritate a afectat zonele inferioare ale stratului pictural, provocând eflorescențe și exfolieri. Figurile sfinților din altar și din navă au fost distruse prin scoaterea ochilor și a gurilor. Zgârieturile și loviturile cu obiecte ascuțite au provocat, în cea mai mare parte, desprinderea straturilor de culoare și a tencuielilor.

În interiorul navei, în zonele superioare, picturile nu s-au mai păstrat decât într-o mică măsură, fiind afectate atât de umiditate, cât și de scurgerea apelor pluviale. Eflorescențele și voalurile alburii se datorează fenomenului de condens și recristalizării, la suprafață, a sărurilor solubile de sulfat de calciu sau de carbonat de calciu, prezente în materialele de construcție.

Retușările ulterioare, executate de meșteri după terminarea picturilor, au afectat inscripțiile producând desprinderea acestor ultime straturi aplicate, din cauza neaderenței la tencuiala deja uscată. Pigmenții minerali folosiți pentru obținerea culorilor suferă degradări datorate radiațiilor nocive ale luminii, ceea ce a dus la pălirea luminozității lor, sau la înnegrirea lor în zonele de contact cu fumul produs de lumânări.

Ostrov

Singura imagine care se mai păstrează este cea a “Maicii Domnului Hodighitria” situată într-o firidă a turnului – clopotniță. Fața Maicii Domnului și a Pruncului Isus au fost grav distruse de lovituri cu obiecte ascuțite, poate o lance sau un ciocan³. Fecioarei Maria i-au fost scoși ochii și gura, în timp ce fața lui Isus este distrusă în întregime. Loviturile aplicate au dus la desprinderea stratului de culoare până în profunzime, afectând și stratul de tencuială aplicat anterior. Pe alocuri se pot observa urme de eflorescență provocate de umiditatea de capilaritate provenită din sol, dar și de umiditatea de infiltrație, ținând cont că imaginea se păstrează în partea inferioară a turnului – clopotniță, la aproximativ 2 metri distanță de pământ.

Urmele de pete care afectează în unele zone culoarea, se datorează eflorescențelor saline cauzate de umiditate. Pigmenții utilizați la obținerea culorilor prezintă un grad ridicat de rezistență, întrucât, în decursul secolelor nu au suferit modificări majore, păstrându-se într-o stare bună de conservare. Sub tencuiala din interiorul bisericii se mai păstrează fragmente din vechea pictură murală, ce ar putea fi puse în valoare cu ocazia unor viitoare cercetări.

³ V. Drăguț, *Vechi monumente hunedorene*, București, 1968, p.27.

Peșteana

Restaurarea⁴ care a avut loc la biserică în perioada 1924 – 1926 a dus la pierderea, în cea mai mare parte a picturilor murale păstrate până atunci. Cu ocazia acestei pseudo-restaurări, numeroase blocuri de piatră decorate cu frescă au fost reutilizate la exterior.

Pictura și așa destul de fragmentată a fost acoperită cu un nou strat de tencuială care a distrus fragmentele care se mai păstrau. Cele patru figuri de sfinți care se mai pot observa în interior prezintă pelicule de culoare exfoliate și desprinderi masive ale tencuielii cauzate de intervențiile umane. În absida altarului fragmentele păstrate sunt atât de înnegrite de fumul lumânărilor, încât nu se mai poate descifra nimic.

Singura imagine vizibilă se găsește la exteriorul bisericii, pe latura nordică a turnului – clopotniță, reprezentând un călăreț și calul acestuia. Se observă bine contururile desenului și culorilor utilizate. Scena prezintă pe alocuri desprinderi ale stratului de culoare, cauzate de lovituri, dar și ușoare eflorescențe și exfolieri provocate de apele pluviale și de umiditatea provenită din sol prin ascensiune capilară, încărcată cu săruri care au cristalizat, pe alocuri, la suprafața picturii.

Râu de Mori

Din ansamblul picturilor care au decorat zidurile bisericii mănăstirii de la Râu de Mori⁵ nu se mai păstrează astăzi decât fragmente ale decorului din altar, grav degradate din cauza grafitelor, dar și din cauza intemperiilor din perioada în care biserica a fost lăsată în ruină. În navă se mai pot remarca puține pete de culoare, fragmentele care se mai păstrau aici la începutul secolului al XX-lea, fiind acoperite cu o tencuială de mortar, aplicată acum câțiva ani cu ocazia unei “renovări” executată dintr-o inițiativă neavizată a celor care au în custodie biserica, la rugămintea sătenilor. Urme de tencuială proaspătă se pot zări și în altar, acoperind registrele inferioare. Tencuirile actuale pe bază de cimenturi moderne sunt necorespunzătoare, deoarece ele nu mai pot fi îndepărtate fără desprinderea peliculei de culoare. Utilizarea acestei tencuieli pe bază de ciment și var fac imposibilă îndepărtarea ei, dând și din punct de vedere estetic un aspect neplăcut. Singurele imagini care se mai păstrează sunt cele din altar și de pe arcul de triumf.

În perioada în care s-a aflat în ruină, biserica a suferit cele mai multe degradări. Prin prăbușirea acoperișului, picturile murale au fost expuse direct factorilor de mediu: precipitații, vânturi, cicluri de îngheț – dezgheț, care au favorizat și dezvoltarea unei vegetații bogate de ierburi agățătoare, mușchi, licheni ce au aderat la suportul pictat prin fixarea în porii materialelor. Substanțele eliminate au intrat în contact cu materialele utilizate la pictură, provocând reacții chimice microscopice, ce au dus cu timpul la dezagregarea peliculei de pictură și tencuială.

Situată într-o zonă montană, bogată în precipitații mixte, biserica și implicit picturile au fost deteriorate direct de acțiunea acestor precipitații. Zăpezile acumulate la baza construcției, au afectat prin erodare picturile aflate în registrele inferioare, degradate totodată și de umiditatea de capilaritate provenită din sol.

Conținutul mare de umiditate din interiorul materialelor a dus la apariția unui mediu favorabil dezvoltării ciupercilor și bacteriilor, favorizând condiții pentru circulația în diferite sensuri a sărurilor solubile provenite din sol sau din materialele utilizate la construcție. Sărurile au cristalizat atât la suprafața picturilor cât și sub

⁴ M. Mocanu, *Biserica “Sfântul Ilie” din satul Peșteana*, în *PVAR*, V, 1985, p.122.

⁵ E. Cincheza – Bucureli, *Le programme iconographique des absides des eglises a Râu de Mori et Densuș*, în *RRHA*, XIII, 1976, p.82.

pelicula de culoare, producând exfolieri, desprinderi ale stratului de pictură, eflorescențe. Fenomenul de condens a provocat apariția de pete întunecate pe întreaga suprafață pictată. Condensul și recristalizarea sărurilor de sulfat și carbonați au dus la apariția voalurilor alburii și a încrustațiilor dure de culoare albă.

Refacerea acoperișului și înlocuirea ferestrelor cu tot cu rame au produs o nouă degradare, pierzându-se în mare parte decorul din partea superioară și din glafurile ferestrelor. În altar, înnegririle picturilor se datorează atât umidității prea ridicate, dar și fumului și căldurii degajate de lumânările aflate în apropierea picturilor.

Cele mai însemnate degradări rămân cele provocate de acțiunile intenționate ale oamenilor: grafite, ciocănituri, scrijeliri, întâlnite pretutindeni în interiorul altarului. Nici reprezentările din registrele superioare, cum este "Mandylionul" din cheia arcului triumfal, nu au scăpat de aceste "intervenții". Astfel, lui Isus i-au fost scoși ochii și gura, atât din reprezentarea mai sus amintită, cât și din cele două scene ale "Împărțășaniei apostolilor" de pe latura estică a altarului.

Răchitova

Din ansamblul picturii murale care a împodobit până în secolul al XIX-lea interiorul navei și altarul bisericii înaintea prăbușirii sale, s-au păstrat relativ numeroase fragmente, unele întregibile. La un moment dat întregul ansamblu a fost văruiat, fie din cauza religiei reformate din secolul al XVII-lea, fie din cauza unui proces de estetizare cerut de adăugirile și reparațiile suferite de biserică⁶. Cantitatea de frescă recuperată⁷ din săpătura arheologică formează aproximativ 4,7 m², fresca fiind sfărâmată mecanic în bucăți care nu sunt mai mari de 280 cm².

Sântămărie Orlea

Picturile bisericii reformate cu hramul "Sfânta Fecioară" cunosc o situație mai aparte, datorită suprapunerii a trei straturi succesive, care în final au fost acoperite de un nou strat de văruială, momentan decapat în cea mai mare parte⁸.

Straturile anterioare, folosite drept strat de arriccio, au fost degradate mecanic prin sclivisirea lor, pentru a servi drept suport unui nou strat de pictură, remarcându-se ciocănituri care au dat naștere unor fisuri de suprafață.

Picturile din zonele superioare au fost integral distruse în urma prăbușirii acoperișului⁹ fiind afectate de apele pluviale și de scurgerea lor pe pereții pictați. Registrul inferior, cel decorat cu modelul draperiilor prezintă mari zone lacunare pe pereții de nord și de sud ai naosului, datorate umidității ascensionale și ciocăniturilor intenționate.

Pe toată suprafața ansamblului pictural se întâlnesc o multitudine de zgârieturi și hașurări cu obiecte ascuțite. Cea mai mare parte a personajelor reprezentate au suferit grave deteriorări ale fețelor, prin scoaterea ochilor, distrugerea buzelor și chiar a chipurilor în întregime. Eflorescențele și voalurile albe de pe suprafața picturilor se datorează cristalizării sărurilor solubile de silicați și carbonați de calciu. Petele de culoare neagră remarcate în unele zone ar putea fi cauza unui atac produs de mușcagiuiri și ciuperci.

⁶ A. A. Rusu, *Istoria și implicațiile unei ctitorii românești necunoscute: Răchitova Mușineștilor*, în *AIAC*, XXIX, 1988 – 1989, p.87.

⁷ A. A. Rusu, *op. cit.*, p.259.

⁸ A. Bratu, *Biserica reformată "Sfânta Fecioară" din comuna Sântămărie Orlea*, în *PVAR*, V, 1985, p.201.

⁹ *Ibidem*, p.203.

Sub glafurile ferestrelor se pot observa urmele scurgerii apelor pluviale care deteriorează stratul pictural, favorizând totodată și apariția unui mediu prielnic dezvoltării microorganismelor. În unele zone se pot observa, la o examinare mai atentă, chituiuri ale stratului de frescă acolo unde el s-a desprins. Peste aceste chituiuri au fost repictate diferite fragmente, care, cu timpul, s-au desprins datorită neaderenței la tencuiala deja uscată.

Pălirea luminozității culorilor se poate datora calității pigmentilor întrebuințați, sensibili la lumină și afectați de depunerea sărurilor de calciu și a atacurilor microbiologice.

Situarea bisericii în apropierea șoselei a cauzat apariția degradărilor produse de vibrațiile provocate de traficul rutier. Astfel, se pot remarca fisuri longitudinale de suprafață care vor duce în timp la desprinderea stratului pictural, dacă nu se vor lua nici un fel de măsuri.

Acești factori care de cele mai multe ori apar corelați, pot da naștere mai multor tipuri de degradări apărute în straturile picturale: desprinderi, exfolieri, eflorescențe, depuneri de murdărie, zone lacunare, fisuri, pierderea luminozității culorilor.

Mortare pentru tencuieli de frescă și pigmentii utilizați

Densuș

Tencuiala suport folosită în vederea pictării este la exterior, pe latura de vest compusă din var cu pleavă, iar pe latura de sud din var cu nisip în proporție de 50%. La interior, tencuiala este alcătuită din var cu pleavă.

Pigmenți: ocru-galben, ocru-roșu, negru de cărbune, alb de var, cinabru, azurit, pământ verde¹⁰.

Ostrov

S-a utilizat un strat cu o grosime de 10 – 12 mm, alcătuit din var cu multă pleavă.

Pigmenți: alb de var, azurit, ocru-galben, ocru-roșu, pământ verde, negru de cărbune¹¹.

Peșteana

La interiorul bisericii s-a utilizat o tencuială subțire de var cu nisip și tulpini de cânepă. La exteriorul bisericii, pe peretele de nord a fost utilizată o tencuială foarte subțire de aproximativ 1 – 3 mm, alcătuită din var cu nisip, peste care s-a suprapus un alt strat de aproximativ 5 – 6 mm, în a cărui compoziție intră var și nisip cu o granulație foarte fină, aproape mâlos.

Pigmenți: ocru-galben, ocru-roșu¹².

Râu de Mori

Preparația de frescă a fost formată din var și pleavă, așezată într-un strat gros peste o tencuială de var, aplicată la rândul ei peste tencuiala brută, de culoare roz, compusă din var și nisip argilos (0 – 10%). Grosimea tencuielii de frescă variază între 5 – 10 mm și 2 cm. La intradosul arcului triumfal a fost utilizată o preparație din var cu câlți.

Pigmenți: ocru-galben, ocru-roșu, argilă verde, negru de cărbune, alb de var, verde acid grizat, garanță¹³.

¹⁰ I. Istudor, *Materiale folosite în pictura murală din România până la 1450*, în PVAR, V, 1985, p. 11

¹¹ *Ibidem*.

¹² *Ibidem*

¹³ *Ibidem*

Răchitova

Tencuiala originală se compune dintr-un amestec de nisip cu var în proporție de 5% și praf de cărămidă, alături de o cantitate mare de paie. Grosimea stratului de tencuială aplicat a fost de 15 – 19 mm. Peste acest strat au fost aplicate alte tencuii succesive, executate mai întâi cu un mortar gălbui, slab, apoi cu un altul cenușiu, în compoziția căruia se găsește pietriș cu granula mare.

Pigmenți: ocru-galben, ocru-roșu, cinabru, alb de var, albastru-cenușiu pe bază de cărbune de lemn¹⁴.

Sântămărie Orlea

Primul strat de mortar de frescă aplicat direct pe zidărie este alcătuit din var cu mult nisip (70 – 80%). Al doilea strat are următoarea compoziție: var cu nisip (38 – 42%), substanțe solubile și insolubile, având o grosime de 3 – 5 mm. Preparația frescelor din altar și nartex este formată din var și câlți cu 11% substanțe insolubile. Grosimea stratului de mortar din nartex nu depășește 2 – 3 mm, pe când în altar este de aproximativ 10 mm.

Pigmenți: alb de var, azurit, ocru-galben, pământ verde, negru de cărbune, negru oxid¹⁵.

Degradate, sau păstrate într-o stare bună de conservare, ansamblurile murale care se mai păstrează, așteaptă găsirea unor soluții de restaurare care să le pună în valoare, putând fi încă salvate prin intervenții prompte, care să permită conservarea lor un timp cât mai îndelungat.

Ca prime măsuri privind conservarea picturilor murale se va avea în vedere oprirea oricăror intervenții neavizate, înlăturarea atacurilor active ale microorganismelor, a umidității excesive, pentru aceasta luându-se măsuri pentru înlocuirea șarpantelor, construirea unor burlane de scurgere a apelor pluviale și a unor șanțuri de evacuare a apelor colectate.

Se vor lua totodată măsuri pentru curățirea picturilor: înlăturarea, prin tratamente a petelor de mușgai, ciuperci, stabilirea unui microclimat optim, iar ca ultimă operație se va trece la consolidarea straturilor picturale și chiar la completarea zonelor lacunare.

Lista abrevierilor:

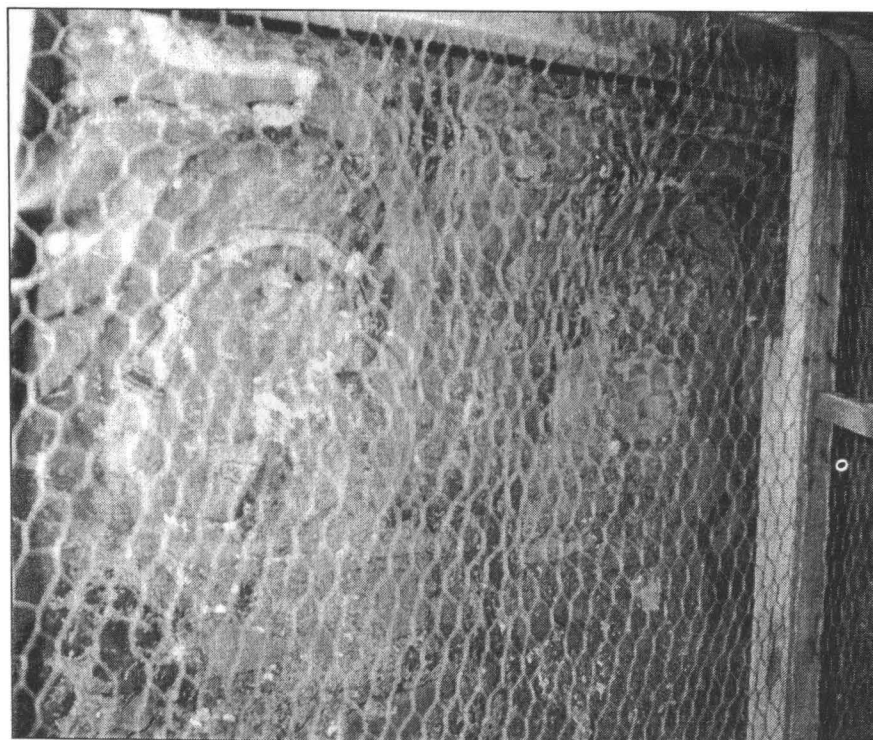
- AIAC – Anuarul Institutului de Istorie și Arheologie din Cluj – Napoca
 PVAR – Pagini de veche artă românească. Repertoriul picturilor murale medievale din România (sec. XIV – 1450), V/ 1, București, 1985
 RRHA – Revue Roumaine d Histoire d Art, București

¹⁴ A. A. Rusu, *Ctitori și biserici din Țara Hațegului până la 1700*, București, 1997, p.259.

¹⁵ I. Istudor, *op. cit.*, p.21.



1.



2.

Fig. 1, 2. Densuș:
Icoana de hram – Maica Domnului cu Pruncul și Sfântul Nicolae



Fig. 3. Densuș: Sfânta Treime (detaliu)

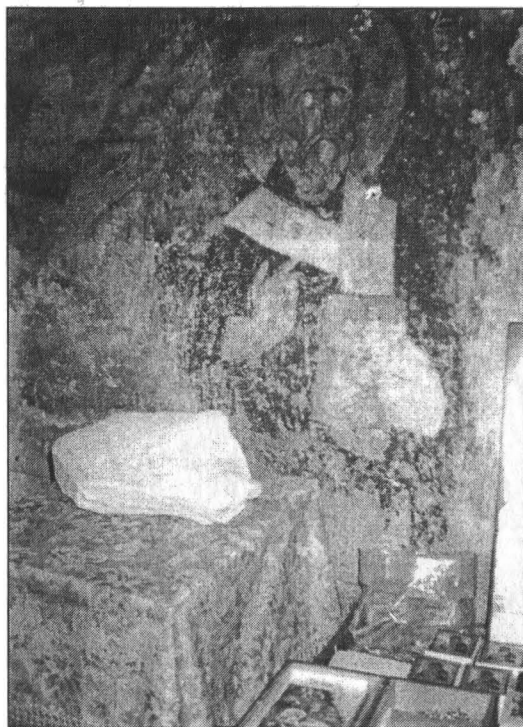


Fig. 4. Densuș: Sfântul Nicolae



Fig. 5. Peșteana: Sfânt militar călare



Fig. 6. Ostrov: Maica Domnului cu Pruncul Isus

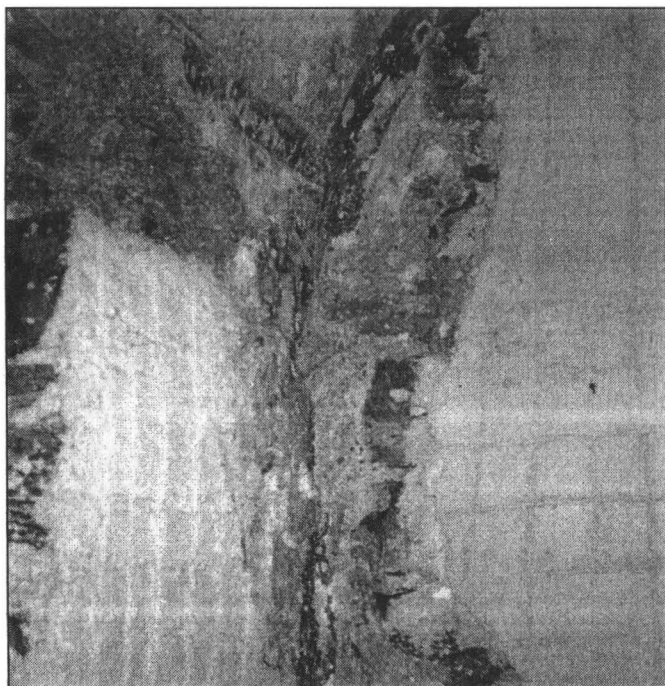


Fig. 7. Râu de Mori: intervenție de "restaurare"



Fig. 8. Râu de Mori: "Vindecarea paralizicului"

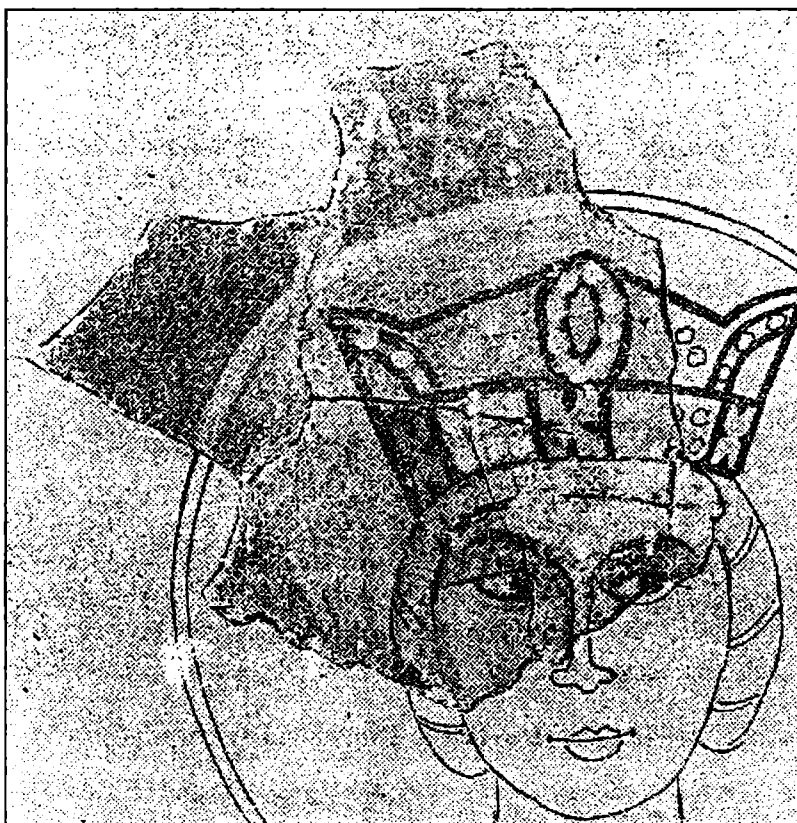


Fig. 9. Răchitova: Sfânta Nedelea



Fig. 10. Răchitova: Arhanghelul Mihail



Fig. 11. Sântămărie Orlea: "Nașterea Fecioarei Maria"

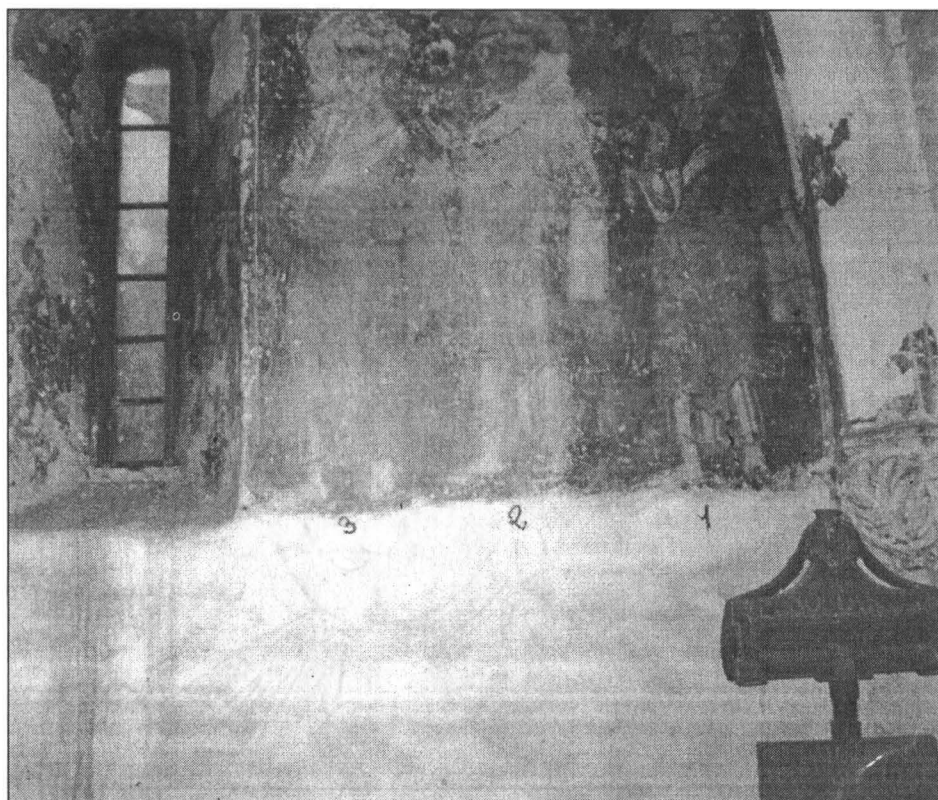


Fig. 12. Sântămărie Orlea: "Cortegiul Apostolilor"

DES DÉGRADATION DU PEINTRES MURALES A LES ÉGLISES MÉDIÉVALES DE PAYS DU HAȚEG

Résumé

Le pays du Hațeg detient une situation special entre les pays médiévaux roumains, par la place qu' il occupe.

Les peintures murales qui embellissent l' exterieure et l' interieure des églises médiévaux souffrent dégradations à cause de l' influence du milieu ambiant (l' humidité ascensionnel, capillaire et d' infiltration, l' érosion éolien, l' eau pluvial et météorique, l' aparition des micro-organismes, la recristallisation des sels, la température, les périodes de gel – dégel, les gazes nocifs) et l' intervention humaine (les traitements et les restaurations défectueux, les coups délibérés des objets diverses, la rapprochement des cierges de peintures).

Tous les facteurs qui sont trouve en corrélation donne naissance plusieurs dégradations: séparations de crépis, efflorescences, fissures, lacunes, la perte de la luminosité des couleurs.

L' article e une signal d' alarme qui porte à la connaissance l' état de conservations des peintures murales, qu' imposé prise des mesures destinées à ameliorer l' état de détérioration par la intervention de restauration.

EXPLICATIONS DES IMAGES:

Fig. 1, 2 Densuș: La icône de patron

Fig.3 Densuș: La Sainte Trinité (detail)

Fig. 4 Densuș: Le Saint Nicholas

Fig. 5 Peșteana: Le saint militaire à cheval

Fig. 6 Ostrov: La icône de Sainte Vierge

Fig. 7 Râu de Mori: Intervention de restauration

Fig. 8 Râu de Mori: La guérison de paralytique

Fig. 9 Răchitova: La Sainte Dimanche

Fig. 10 Răchitova: L'Archange Michel

Fig. 11 Sântămărie Orlea: La naissance de Sainte Vierge

Fig. 12 Sântămărie Orlea: La suite des Apôtres