

MATERIALE APARTINÂND BRONZULUI TIMPURIU ȘI DEBUTULUI BRONZULUI MIJLOCIU DIN COLECȚIILE MUZEULUI "IOAN RAICA" - SEBEȘ

Cristian Ioan Popa

Valorificarea descoperirilor ce se datează la începutul epocii bronzului se înscrie ca o coordonată esențială în cunoașterea manifestărilor culturale și a fenomenelor pe care le-au generat, precum și a rolului jucat de acestea în apariția și dezvoltarea bronzului "clasic" carpato-dunărean. Inițiate sistematic, pentru spațiul transilvănean, în urmă cu aproximativ două decenii preocupările în acest sens s-au intensificat în ultimul deceniu generând o adevărată "modă", îndeosebi în rândul generației tinere de arheologi. Convinși de utilitatea pe care orice informație nouă o poate avea în descifrarea bronzului timpuriu intracarpatic, vom face cunoscut în rândurile ce urmează lotul de descoperiri păstrat în Muzeul Municipal "Ioan Raica" din Sebeș, în majoritatea lui covârșitoare, inedit.

1. BRAȘOV-Gesprengberg, mun. (jud. Brașov).

În colecția Muzeului din Sebeș se păstrează un lot de materiale arheologice provenite din cercetările colecționarului Karl Haldenwang, întreprinse pe *Gesprengberg* între anii 1889, 1892, 1899 și 1902¹. Perioadei timpurii a epocii bronzului îi aparțin două fragmente ceramice, ambele lucrate dintr-o pastă de bună calitate, arse la brun închis. Unul aparține unui castron (?) (Nr. Inv. 344), decorat cu un brâu orizontal crestă (Pl. VI/4), celălalt unei străchini tronconice (Nr. Inv. 219) cu marginea ușor răsfrântă și crestă, ornamentat cu aplicații crestă, dispuse oblic sub buza vasului (Pl. VI/1).

Materialul aparține, prin factură și ornamentație, culturii Schenckenberg.

2. BRAȘOV-Steingesberg / Dealul de Piatră, mun. (jud. Brașov).

Locuirea de pe *Dealul de Piatră* a fost cercetată, pentru prima dată de către același colecționar K. Haldenwang, în anul 1892, când au fost găsite mai multe obiecte aparținând epocii bronzului², între care și unele publicate de noi mai jos.

Între acestea regăsim un mic fragment ceramic de factură fină, de culoare brună, decorat la exterior cu o aplicație în relief, crestă, ce se termină la partea inferioară cu două bucle, sub forma unei "ancore" (Pl. VI/2) (Nr. Inv. 1863/1330) și un vas miniatural, de formă tronconică, având culoarea cafeniu-brună (Pl. VI/6) (Nr. Inv. 1868/1335). Descoperirea cu decor aplicat își găsește analogii perfecte în materialele de tip Schenckenberg A publicate de la Brașov-*Gesprengberg*³. Un vâscior de mici dimensiuni apare, la același nivel cronologic și în descoperirile de tip Livezile din așezarea eponimă⁴.

Interesantă este o piesă de lut de formă alungită, ruptă la unul din capete, cu secțiunea patrată. Pe una dintre părți apare, spre capătul păstrat intact, un decor dispus axial, format din două înțepături fine, o alta fiind dispusă spre una din margini. Obiectul este lucrat din pastă semifină, având culoarea exterioară cafenie (Pl. VI/2) (Nr. Inv. 1869/1336).

Piesa face parte, cel mai probabil, dintr-un topor de lut miniatural, exemplare similare fiind semnalate în descoperirile bronzului timpuriu, în medii culturale diferite (Glina⁵, Zăbala⁶, Schenckenberg⁷, Livezile⁸). Decorul format din înțepături fine se regăsește pe o piesă glinoidă de la București⁹. Din punct de vedere cultural, piesa noastră se leagă de materialele Schenckenberg, pe care deja le-am semnalat. Reținem posibilul caracter votiv al acestor topoare miniaturale, purtate, cel mai probabil ca amulete.

3. CÂLNIC, com. (jud. Alba).

În colecțiile Muzeului din Sebeș se păstrează, ca provenind de la Călnic, fără loc exact de descoperire, un topor de bronz. Acesta face parte din categoria topoarelor plate cu marginile ridicate, în cazul de față doar ușor marcate. Piesa, publicată¹⁰, are o formă trapezoidală alungită, cu capetele arcuite, tășul purtând urme evidente de uzură datorate utilizării sale în antichitate. Urme de lovituri sunt prezente și pe corpul toporului, a cărui suprafață este acoperită cu o patină de culoare verde deschis (Nr. inv. 2356) (Pl. VIII/1). Prin forma sa mai arhaică, exemplarul de la Sebeș poate fi datat în bronzul timpuriu¹¹. Despre utilitatea unor piese de genul celei de Călnic, în ultima vreme se pune accent tot mai insistent pe caracterul lor de unelte și mai puțin de arme¹².

4. DOȘTAT-Coasta Ringhelului, com. (jud. Alba).

Din locul numit *Coasta Ringhelului*, de pe raza localității Doștat (jud. Alba), în muzeul din Sebeș se păstrează, alături de alte materiale preistorice, un fragment ceramic ce poate fi datat în epoca timpurie a bronzului. Este vorba despre un fragment provenind din buza unui vas de tip sac, sub marginea căreia, la cca. 2 cm se găsește o proeminență plastică, cu rol de prindere, gen "creastă de cocoș". Pasta vasului a fost degresată cu nisip și pietricele, rezultând o ceramică semifină, de culoare cafenie (Pl.

¹ Pe lângă descoperirile din bronzul timpuriu, multe materiale aparțin culturii Wietersberg (vezi Simina 2001, 126-127; Simina 2002, 219-220). Din acest considerent obiecte, precum fusaiole, o roțiță de cărucior, două fragmente de Krummesser din piatră, nu pot fi atribuite uneia sau alteia din cele două orizonturi cronologico-culturale, dar ne facem o datorie din a le semna.

² Simina 2001, 126; Simina 2002, 220.

³ Schroller 1933, Pl. 52/5-6; Prox 1941, Pl. X/1; Gimbutas 1965, Fig. 141/3.

⁴ Ciugudean 1996, Fig. 17/5.

⁵ Ulanici 1979, 28, Fig. 7/3, 9; Schuster 1997, 78, Fig. 54/1-6.

⁶ Székely 1997, 31, XIX/5; XXVIII/1-6.

⁷ Prox 1941, Pl. 12/1-2.

⁸ Ciugudean 1996, 136-137, Fig. 34/17.

⁹ Schuster 1997, 78, Fig. 54/1.

¹⁰ Vulpe 1975, 65, nr. 334, Pl. 37/337-338; Andrițoiu 1992, 77, Pl. 71/16; Andrițoiu 1993, 95, Pl. VII/16; Ciugudean 1996, 122, Fig. 87/6.

¹¹ Andrițoiu 1993, 95; Ciugudean 1996, 122, Fig. 87/6.

¹² Bader 1978, 85; Andrițoiu 1992, 77; Andrițoiu 1993, 95.

VI/12). Proeminențele de acest tip sunt frecvent întâlnite în cadrul ceramicii de tip Șoimuș, mediu cultural căruia credem că îi poate fi atribuită, prin factura sa și descoperirea de la Doștat.

5. LANCRĂM-*Glod*, sat (mun. Sebeș) (jud. Alba).

Locul numit *Glod* se află situat pe prima terasă de pe stânga râului Sebeș, între vetrele localităților Sebeș și Lancrăm.

În colecția Muzeului din Sebeș se păstrează câteva materiale databile în bronzul timpuriu. Primul fragment pe care îl prezentăm aparține buzei unui vas, având marginea îngroșată sub forma unei "manșete" înguste. Ceramica a fost degresată cu nisip și pietricele de mari dimensiuni, arderea fiind reductantă până s-a obținut o culoare neagră-cenușie (Pl. VI/7). O serie de fragmente ceramice decorate cu măturicea (Pl. VI/8-9), alături de un fragment ceramic cu decor textil, în genul "boabelor de grâu" (Pl. VI/10), ne sugerează o locuire a *Glodului* în perioada de final a bronzului timpuriu III. Factura buzei de vas prevăzută cu "manșetă" indică și ea o perioadă mai târzie, ce poate fi plasată, cel mai probabil, la un orizont comun celui amintit mai sus. Amintim aici că "manșetele" sunt prezente și în alte materiale din bronzul timpuriu final, cum ar fi la Dumbrava (jud. Alba)¹³ și Deva-*Dâmbul Popii*¹⁴.

Apariția ceramicii cu *Textilmuster* la Lancrăm este importantă, întrucât este, deocamdată, cea mai estică descoperire de acest gen din sud-vestul Transilvaniei. Ea se adaugă materialelor deja cunoscute din acest spațiu, aflate la Pianu de Jos¹⁵, Balomiru de Câmp, Șibot, Rapoltu Mare, Deva-*Str. Depozitelor*, Sibși, "sud-vestul Transilvaniei"¹⁶, Vadu (jud. Hunedoara)¹⁷ și Micești¹⁸. Aflată în zona unui important nod de drumuri comerciale, ce făcea legătura cu zona Sibiului, descoperirea face, teoretic, posibilă descoperirea unor asemenea materiale și în spațiul sud-carpatic propriu-zis.

6. MIERCUREA SIBIULUI-*Gară*, com. (jud. Sibiu).

Din hotarul localității Miercurea Sibiului avem păstrate în colecțiile muzeului sebeșan un lot destul de consistent de materiale arheologice ce provin din locul numit *Gară*. Materialele au apărut cu prilejul unor lucrări de construcție pe cursul unei văi apropiate gării și au intrat în muzeu în anul 1958. Cele mai numeroase descoperiri aparțin culturii Coțofeni, dar împreună se află și unele materialele neolitice și altele ce pot fi atribuite epocii bronzului.

Ceramica din epoca bronzului este de bună calitate, arsă la roșu-cărămiziu sau cenușiu, cu pereții netezi. Remarcăm buza unui vas de provizii decorată pe margine cu două șiruri orizontale de impresiuni neregulate realizate din brăie slab reliefate, sub care se află o barolină stropită asociată cu striuri scurte (Pl. VII/2), asemeni unui alt fragment (Pl. VII/5). De asemenea, atrag atenția partea inferioară a unui castron (?) ornamentat cu un brâu creștat de sub care pornesc striuri realizate cu un pieptene (Pl. VII/1) și un fragment decorat tot cu pieptenele, dar având inciziile dispuse oblic (Pl. VII/3).

Descoperirile prezentate ridică, pentru cunoștințele actuale, probleme complexe de încadrare cronologico-culturală. Lipsa contextului provenienței lor nu face decât să reducă și mai mult posibilitățile unei discuții adecvate importanței și rarității unor astfel de materiale. În această situație nu ne rămâne decât să apelăm la paralele de ordin tipologico-stilistic.

Prezența ceramicii decorate cu pieptenele în bronzul timpuriu și începutul bronzului mijlociu din sudul Transilvaniei constituie un subiect pe care l-am abordat și cu altă ocazie, fapt ce ne scutește de a relua întreaga problemă în rândurile de față¹⁹. Rămânem la opinia că astfel de materiale marchează sfârșitul bronzului timpuriu și caracterizează, în special, debutul bronzului mijlociu în sudul Transilvaniei. Puținele descoperiri cunoscute au fost identificate la Peșteana-*Măgureaua*²⁰, Balomiru de Câmp-*După Sa*²¹, "sud-vestul Transilvaniei (?)"²² sau Ercea²³. Fragmentul de la Pl. VII/1, care bănuim că provenea dintr-un vas cu corpul pântecos își găsește o bună analogie în necropola de la Szigetszentmiklós, încadrată de R. Kalicz-Schreiber în rândul descoperirilor de tip Kulcs, datate în faza III b a bronzului timpuriu ungar²⁴.

7. PETREȘTI-*Groapa Galbenă* (= *Malul Galben*), sat (mun. Sebeș, jud. Alba).

În anul 1959 au fost inventariate în colecția Muzeului din Sebeș o serie de materiale provenind din cunoscuta așezare de la Petrești-*Groapa Galbenă*. Între aceste descoperiri reține atenția o cupă cu picior din care avem păstrată doar partea inferioară, având piciorul scurt, decorată la bază cu alveole adânci ce dau în negativ impresia unor mici lobi sau "zimți". Fragmentul este lucrat grosier fiind degresat cu nisip și multe pietricele, iar culoarea sa variază de la cărămiziu în interior, la cenușiu-roșcat pe suprafața exterioară (Pl. II/3). Un alt exemplar fragmentar aparține unei cupe cu piciorul puțin mai înalt, de aceeași factură, având culoarea brun-cărămizie (Pl. II/5). În același an, muzeul amintit inventaria de la *Groapa Galbenă* și o mică strachină de tip *Trichterrand*, păstrată fragmentar. Descoperirea, ce aparține ceramicii fine, prezintă o culoare roșcat-brună la exterior, cu partea superioară lustruită și interiorul având o culoare neagră. Exemplarul este decorat în zona umărului cu un șir orizontal de alveole alungite (Nr. Inv. 1852) (Pl. II/1).

Din câte cunoaștem, săpăturile efectuate în intervalul anilor 1961-1962 de către D. Berciu și I. Berciu la *Groapa Galbenă* au relevat existența a trei niveluri distincte aparținând culturii Petrești, suprapuse de un altul de tip Coțofeni, nefăcându-se precizări asupra existenței unor eventuale materiale databile la un orizont imediat posterior ultimei culturi menționate²⁵. În această situație, corelarea descoperirilor databile în bronzul timpuriu de stratigrafia de aici nu poate fi avansată.

¹³ Ciugudean 1996, Fig. 86/8.

¹⁴ Popa 1998, 52, 72, Pl. IX/4.

¹⁵ Ciugudean 1997 a, 10.

¹⁶ Popa 1998, 50-53, Pl. IV/5; VI/1-4; IX/7-8; X/3, 7.

¹⁷ Kalmar, Tatu 1987, 38, Fig. 5/1, unde fragmentul ilustrat se pare că este decorat cu un decor textil, deși acest lucru nu reiese din text, el fiind datat de autorii citați la începutul bronzului mijlociu.

¹⁸ Rustoiu 1999, 95, 97, Pl. III/1-14.

¹⁹ Popa 1998, 75-79.

²⁰ Popa, Ferencz 1999, 85.

²¹ Popa 1998, Pl. XI/6.

²² Rîșcuța 1998 a, Pl. VII/1, 5-6.

²³ Roska 1942, 191-192, Fig. 229/1.

²⁴ Kalicz-Schreiber 1981, Pl. 10/8.

²⁵ Vezi RepArhAlba 1995, 141.

Rețin atenția, în mod special, cele două fragmente de cupe cu picior²⁶. Forme similare, cu piciorul lobat se cunosc în mediu Jamnaia târziu, la Corlăteni (jud. Botoșani)²⁷ precum și în Oltenia, la Locusteni (jud. Dolj), într-un mediu cultural neprecizat cu claritate²⁸. În Transilvania exemplare miniaturale au fost găsite în bronzul timpuriu în descoperirile de tip Jigodin, la Lelicieni²⁹ și în cele de tip Livezile, în stațiunea eponimă³⁰. De asemenea, cupe cu picior lobat s-au aflat în culturi aflate în spațiul vestic: Baden³¹, Vučedo³², grupul Adria³³, Jevišovci B³⁴ sau în varianta Ljubljana a culturii Vučedo³⁵.

Cele două fragmente de cupe cu picior de la Petrești se înscriu printre puținele exemplare documentate până în prezent în Transilvania. La cele două piese amintite de la Livezile și Lelicieni, se alătură un posibil exemplar de la Gligorești (jud. Cluj)³⁶, și un altul, nerepertoriat de lucrările recente, apărut la Pianu de Jos-Podei și atribuit culturii Coțofeni³⁷. P. Roman îl pune, pe acesta din urmă, pe seama unor influențe exercitate de mediul Vučedo și îl data, în consecință în faza târzie a culturii Coțofeni³⁸. Prin piciorul său lobat, exemplarul de la Pian se constituie într-o foarte bună analogie pentru fragmentele găsite la Petrești-Groapa Galbenă.

Ținând cont și de faptul că cele două fragmente de cupe au apărut împreună cu strachina ce poate fi plasată la un orizont de BT I, înclinăm să datăm întregul lot de la Petrești în această etapă. Mult mai dificilă însă este încercarea de atribuire culturală, întrucât în singurul grup cultural definit până în prezent pentru sud-vestul Transilvaniei, anume Livezile, nu regăsim forme identice, deși o înrudire poate fi sesizată prin existența în stațiunea de la Baia a vasului miniatural cu piciorul lobat, amintit deja.

8. RĂHĂU-Dealul Șipotelor / Șipote, sat (mun. Sebeș, jud. Alba).

Din așezarea preistorică de la Dealul Șipotelor (sau Șipote) provine un lot de materiale arheologice găsit întâmplător, lot intrat în colecția muzeului în anul 1959. Reținem atenția, în acest context, cu o inedită descoperire ceramică (Nr. Inv. 1700). Este vorba despre un fragment din peretele unui vas cu gâtul prelung și corpul ușor bombat ce poartă un decor format din triunghiuri hașurate orizontale, dispuse cu vârful în jos și ordonate sub o linie incizată în zona de pomire a umărului. Alte triunghiuri, de același gen au fost realizate sub o altă linie incizată ce înconjură o serie de proeminențe, din care se mai păstrează doar două. Pasta vasului din care face parte fragmentul a fost degresată cu nisip și mici pietricele, arderea fiind reductantă, în urma căreia a rezultat o ceramică fină, de culoare neagră la interior și cenușie la exterior (Pl. VI/11).

Fragmentul, prin decorul său și, mai puțin prin factură, nu își găsește analogii în descoperiri de epoca bronzului din sud-vestul Transilvaniei. În schimb, frapante sunt asemănările, care merg până la identitate, cu materialele de tip Costișa / Ciomortan din sud-estul Transilvaniei. Avem în vedere îndeosebi maniera de execuție a triunghiurilor, dispuse cu vârful în jos, cu capetele laturilor petrecute, uneori hașurate orizontale dar întotdeauna marcate la partea superioară de cel puțin o incizie orizontală, manieră care se întâlnește doar în mediul Ciomortan, unde este considerată specifică acestei manifestări culturale³⁹. Precizăm aici descoperirile făcute de la Păuleni (f. Ciomortan) și Peteni⁴⁰. Asocierea decorului amintit cu mici proeminențe plasate pe umărul vasului reprezintă, de asemenea, un alt element distinctiv pentru același gen de descoperiri⁴¹. Mai mult, în așezarea de la Peteni (jud. Covasna) întâlnim chiar și încadrarea proeminențelor într-un chenar incizat, asemeni fragmentului de la Răhău⁴².

Apariția neașteptată a ceramicii de tip Costișa / Ciomortan la Răhău ridică problema contextului cultural din care provine descoperirea. La Răhău-Șipote mai sunt cunoscute doar două fragmente ceramice, tot inedite, cu care materialul de tip Ciomortan ar putea fi relațional. Descoperirea poate aparține fazei Wiitenberg II sau chiar fazei Wiitenberg I⁴³, dacă luăm în calcul ornamentica descoperirilor recent date astfel de la Păuleni⁴⁴. Prin urmare descoperirea nu poate fi situată decât la nivelul fazei Wiitenberg I final. Importul de tip Costișa / Ciomortan de la Răhău este interesantă cu atât mai mult cu cât chiar în sud-estul Transilvaniei, materialele de acest tip sunt cunoscute din doar patru puncte, Păuleni (f. Ciomortan), Peteni, Poiana și Sântionlunca⁴⁵.

²⁶ Nu putem să nu semnalăm asemănarea acestor cupe cu alte exemplare similare sau capace provenind din același sit și care, după factură și decor, aparțin neoliticului. Diferențele sunt, totuși, evidente.

²⁷ Schuster 1995, 46, Fig. 3/2.

²⁸ Petre Govora 1995, 41, Fig. 9/12. Este evident, credem, că materialele prezentate de aici de autorul citat aparțin unor orizonturi cultural-cronologice total diferite.

²⁹ Schuster 1995, Fig. 4/5.

³⁰ Ciugudean 1996, Fig. 17/6; Schuster 1995, 46.

³¹ Neustupný 1966, Fig. 1/1-3; Ruttkay 1975, Pl. 8/1-2.

³² Dimitrijević 1956, Pl. I/1; XII/77; Neustupný 1966, Fig. 1/4-5.

³³ Batović 1975, Pl. 28/3-4.

³⁴ Medunová-Benesová 1981, Pl. 4/30.

³⁵ Batović 1975, Pl. 31/2.

³⁶ Gogăltan, Florea 1994, 33, Fig. 9/2.

³⁷ Paul 1969, Pl. XIV/1.

³⁸ Roman 1976, 55, Pl. 88/1.

³⁹ Vezi observațiile la Székely 1970, 74; Székely 1997, 57.

⁴⁰ Székely 1970, Fig. 6/1, 5; 14/1, 14; Székely 1980, 129, Fig. 3/1; 4/5; Székely 1997, Pl. LXIX/1, 3; LXX/3; LXXII/4; LXXV/6; LXXX/1; LXXXI/1-3; 8; LXXXIII/1; LXXXIV/1; LXXXIX/3, 13, 17-18, 29.

⁴¹ Székely 1970, Fig. 9/2; 10/3=13/4.

⁴² Székely 1980, Fig. 4/5. Referitor la prezența pe ceramica de tip Costișa / Ciomortan a acestor gurguie, credem că la geneza acestora trebuie avut în vedere și o posibilă moștenire Odaia Turcului, pe ceramica acesteia fiind întâlnit așa-numitul ornament de tip "arici" (Băjenaru 1996, 313-323, Fig. 1/2-4), care, prin descompunere, a putut genera un asemenea decor.

⁴³ Material Wiitenberg inedit păstrat în colecția Muzeului din Sebeș; din passimuri provin două fragmente ceramice Wiitenberg, unul decorat cu incizii late dispuse în "câpriori", al doilea cu triunghiuri hașurate, ambele pe o pastă fină, de bună calitate, de culoare gălbuie. Săpăturile efectuate în această așezare nu au evidențiat nici o urmă materială databilă în epoca bronzului (vezi Horedt et alia 1967, 11-17).

⁴⁴ Căvruș, Rotea 2000, Pl. X/2.

⁴⁵ Vezi, mai recent, Székely 1996, 53.

Problematica „culturii Ciomortan” a suscitat numeroase controverse în rândul specialiștilor, în sensul precizării originii și a legăturilor cu manifestările culturale învecinate. Relațiile „culturii Ciomortan” sunt documentate, până în prezent, doar cu spațiul estic, aici referindu-se la importurile apărute în mediul cultural monteorean, la geneza căruia, pentru arealul moldovean, și-a adus, se pare, un considerabil aport⁴⁶. După N. Chidioșan, „grupul Ciomortan” reprezintă un aspect zonal al primei faze a culturii Wietenberg, subliniind contribuția elementelor răsăritene la cristalizarea acestei culturi în sud-estul Transilvaniei⁴⁷. Același autor paralelizează aceste descoperiri, pe baza importurilor, cu faza Monteoru I C₃ final și I C₂ incipient⁴⁸. Alți autori, printre care îi amintim pe P. Roman, Zs. Székely, M. Rotea plasează descoperirile de tip Ciomortan la un orizont ante Wietenberg⁴⁹. T. Muscă opinează, pe de altă parte, pentru existența unei culturi Ciomortan, de sine stătătoare, pe parcursul căreia apar primele elemente ale culturii Wietenberg⁵⁰. V. Cavruc postulează, mai recent, pe baza stratigrafiei și a observațiilor asupra materialelor din așezarea eponimă de la Păuleni (f. Ciomortan) datarea primului nivel de aici într-o perioadă ante Wietenberg și atribuirea sa culturii Costișa, pătrunsă prin pasurile Munților Orientali în sud-estul Transilvaniei⁵¹. În accepțiunea ultimelor interpretări date descoperirilor de la Păuleni, se pare că aceste materiale sunt încărcate cu un alt conținut cultural, constituind un facies transilvănean al culturii Costișa timpurie.

9. SÂSCIORI-Vârful Măgii, com. (jud. Alba).

Punctul numit de localnici *Vârful Măgii* se află situat pe partea dreaptă a Văii Sebeșului, pe un vârf proeminent de deal ce domină zona învecinată. Bogatul material arheologic recuperat din acest punct, semnalat încă din anul 1988⁵², aparține în covârșitoarea majoritate culturii Coțofeni, faza a III-a. Fragmentele ceramice păstrate în muzeul sebeșan provin dintr-o donație făcută după descoperirea lor, în anul 1998, cu ocazia săpării unui adăpost chiar pe platoul superior. Alături de materialele Coțofeni recuperate se află și sporadice fragmente ceramice ce pot fi atribuite epocii bronzului timpuriu și mijlociu.

Bronzului timpuriu îi atribuim un mic fragment ceramic de culoare cafenie care este decorat cu un brâu orizontal prevăzut cu mici alveole circulare (Pl. VI/4). O mențiune aparte însă trebuie făcută în cazul unei căni, semnalată nu demult de către H. Ciugudean, care o include între descoperirile de tip Livezile⁵³. Cana, din care se păstrează partea inferioară, are corpul de formă globulară-aplatizată, în partea de sus, lipsă, existând, cel mai probabil, un gât puțin prelung, ușor evazat. Se pare că exemplarul ce îl prezentăm avea o toartă suprainălțată ce pomea din buză. La baza gâtului se desfășura un șir (sau mai multe ?) de boabe de linte, de mărime mijlocie (o parte din ele păstrate, altele căzute), sub care s-au realizat, prin incizii fine, triunghiuri hașurate oblice, ce se înălțau, dispuse cu vârful în jos. Pereții vasului, de culoare negru-gălbui sunt lustruiți iar grosimea lor este mică (Pl. I/1).

Vasul de la Sâsciori este foarte asemănător unei căni de tip Livezile găsită în așezarea eponimă⁵⁴. Contextul descoperirii exemplarului de la Sâsciori nu permite formularea unor concluzii tranșante, însă totuși trebuie avut în vedere faptul că materialul de pe *Vârful Măgii* aparține fazei Coțofeni III, cu excepția micului fragment decorat cu un brâu alveolat amintit deja de aici. Astfel stând lucrurile, cana de la Sâsciori ar putea fi datată în timpul culturii Coțofeni, o cană cu decor asemănător apărând în acest mediu la Geoagiu de Jos (jud. Hunedoara)⁵⁵. Factura descoperirii este însă străină mediului Coțofeni. Apropieri, în direcția utilizării inciziilor fine la realizarea triunghiurilor, puse pe seama unor influențe sud-dunărene⁵⁶, se pot face și cu o descoperire Coțofeni recent publicată de la Deva-Dealul Cetății⁵⁷. Pentru mediul Coțofeni sud-dunărean sârbesc ar fi de semnalat un vas ornamentat cu aceeași asociere de triunghiuri hașurate oblice cu „boabe de linte”, găsit la Klokočevac⁵⁸. Cele mai apropiate analogii le oferă însă exemplarul pomenit de la Livezile, datat în etapa de început a evoluției grupului Livezile⁵⁹, precum și un exemplar de la Zlatna-Colțul lui Blai⁶⁰, atribuit recent unei faze evolute a aceleiași grup⁶¹. O foarte bună analogie în privința formei vasului de la Sâsciori o avem și în varianta Ljubljana a culturii Vučedol, unde apare și decorul format din triunghiuri dispuse asemănător, însă hașurate în rețea⁶².

Exemplarul sâsciorian se pare că reflectă conținutul ceramic al fazei Coțofeni III târzie, în care își fac apariția, ca tehnologie sau ornamentare și/sau tipologie, primele elemente ale bronzului timpuriu din zona respectivă.

Un lot distinct de materiale îl formează mai multe fragmente ceramice caracterizate de un numitor comun: decorul realizat cu pieptenele și măturicea. Descoperirile avute la dispoziție sunt ilustrate de fragmentul unui vas cu gâtul puternic arcuit spre exterior, de culoare roșcată și bine netezit la interior și cafenie la exterior, ornamentat vag cu striuri abia vizibile (Pl. VII/6) și fundul unui vas de culoare cărămizie, decorat dezordonat cu măturicea (Pl. VII/4), la care se adaugă mai multe fragmente din partea inferioară a unui vas de mare capacitate, de culoare cenușiu închis la interior și gălbui-cărămiziu la exterior, cu suprafețele lustruite, decorat în zona mediană cu grupe de câte șase incizii verticale realizate cu un pieptene (Pl. VII/8), vas din care făcea parte, probabil și fragmentul de la Pl. VII/7.

⁴⁶ Zaharia 1970, 65-66.

⁴⁷ Chidioșan 1980, 71, 85.

⁴⁸ Chidioșan 1980, 71.

⁴⁹ Roman 1986, 45; Rotea 1993, 30-31; Székely 1997, 60.

⁵⁰ Muscă 1979, 88.

⁵¹ Cavruc 1999, 14; Cavruc 2001, 56.

⁵² Kalmar-Maxim 1988, 469 (la care toponimul apare greșit Sâscior-Vârful Măgii); Ciugudean 2000, 80, nr. 511.

⁵³ Ciugudean 1996, 80.

⁵⁴ Ciugudean 1997, 10, 12, Fig. 9/2.

⁵⁵ Roska 1942, 15, Fig. 4/4.

⁵⁶ Ciugudean 1996, 142.

⁵⁷ Rîșcuța 2000, 209, Pl. VI/3.

⁵⁸ Tasić 1987, Pl. II/12; Tasić 1995, Pl. XXIV/1.

⁵⁹ Ciugudean 1997, Fig. 9/2.

⁶⁰ Lipovan 1983, 37, Pl. III/10; Ciugudean 1991, Fig. 24/11; Ciugudean 1996, Fig. 43/13.

⁶¹ Ciugudean 1996, 90, 95-96, Fig. 43/13.

⁶² Batović 1975, Pl. 31/4.

Prezența acestor materiale pe *Vârful Măglii* este, pentru zona Sebeșului, una cu totul aparte. Ne-am fi așteptat ca astfel de produse ceramice să apară în așezările joase, de câmpie, dar nicidecum într-o așezare de înălțime, precum cea de la Săsciori. Persistența decorului striat neregulat și a celui realizat cu un pieptene este rar semnalată în rândul descoperirilor Wiitenberg. Astfel de descoperiri sunt pomenite în așezări Wiitenberg II aflate în zona înaltă la Ciugud-*Între Cărări*⁶³, Plăiești (jud. Cluj)⁶⁴, Teina și Straja⁶⁵. Plasarea cronologică a materialelor noastre se situează la același orizont, cu sublinierea necesară că la Săsciori lipsesc alte elemente de ornamentală, în afara celor deja pomenite.

Observațiile făcute asupra unor materiale din Transilvania și Banat asupra ornamentației cu pieptenele (*Kammstrich*) au condus la concluzia că maxima utilizare a acestora se situează în perioada finală a bronzului timpuriu și în cea de început a bronzului mijlociu⁶⁶, ea fiind prezentă în fazele de debut ale culturilor bronzului "clasic" din jumătatea vestică a României, suprapunându-se peste aria ocupată de ceramica cu decor textil⁶⁷.

10. SEBEȘ, mun. (jud. Alba).

De pe malul stâng al râului Sebeș, din lunca acestuia, la cca. 500 m de locul lui Ordan Nicolae, cum e specificat pe biletul însoțitor materialului, provine un fragment din peretele unui vas prevăzut cu toartă. Descoperirea, prin factura ei poate fi atribuită epocii timpurii a bronzului. Remarcăm faptul că vasul aparține speciei fine, în compoziția pastei intrând nisip și mici pietricele. La interior recipientul prezintă o culoare cenușiu-maronie, exteriorul având o nuanță de negru-gălbui (Pl. II/4). Alături nu s-au aflat alte materiale databile în perioada respectivă.

După factura sa descoperirea aparține bronzului timpuriu II, ea putând fi, eventual, atribuită grupului cultural Șoimuș.

11. SEBEȘ-Podul Pripocului, mun. (jud. Alba).

Din cercetările de teren efectuate în cuprinsul așezării de către prof. Th. Streifeld din Sebeș, în anul 1958 provine și un ac de bronz cu capul discoidal (*Scheibenkopfnadel*) decorat în tehnica *au repoussé* (Pl. VIII/2). Acul de bronz de la Sebeș-Podul Pripocului a intrat frecvent în atenția specialiștilor prin caracterul său inedit pentru teritoriul României. Majoritatea acestora s-au pronunțat pentru o datare a piesei în perioada de debut a bronzului mijlociu, legând-o de locuirea Wiitenberg II sesizată în respectivul sit⁶⁸. Nu au lipsit însă nici alte încercări, precum cea a lui A. Florescu, care, pornind de la o reconstituire eronată a părții superioare a acului (reconstituire deloc necesară, având în vedere că discul piesei are marginile bine delimitate) a inclus-o în rândul acelor cu discul rombic și a atribuit-o culturii Noua, deci bronzului târziu⁶⁹. Analiza spectrală efectuată asupra piesei de către M. Schröder (Stuttgart), în anul 1962, ne indică prezența staniului în procent de 3,1 %, alte elemente apropiate valorii de 1% fiind stibiul și arsenul (vezi tabelul de mai jos)⁷⁰.

Sn	Pb	As	Sb	Ag	Ni	Bi	Au	Zn	Co	Fe
3,1	0,06	0,94	1,1	-0,01	0,43	0	0	0	0,01	+

Piesa prezintă numeroase analogii, din punct de vedere stilistic, în medii culturale diferite din zona central europeană, unde întâlnim exemplare cu ornamentație extrem de variată. Pot fi amintite aici descoperirile de la Vycapy-Opotovce din grupul Nitra⁷¹, în mediul Vatină, la Kisapostag⁷², Dunaújváros⁷³, Százhalombatta⁷⁴, Dunakeszi⁷⁵, în mediul Gáta, la Oroszvár⁷⁶ sau în stațiunea eponimă⁷⁷, în cultura Ausjenitz, la Franzhausen⁷⁸, ori în cultura Unetice⁷⁹. Dată fiind prezența constantă, în respectivele stațiuni, în contexte cu caracter funerar, nu excludem posibilitatea ca acul de la Sebeș să aparțină, și în acest caz, unui posibil inventar funerar. Nu lipsită de importanță este și descoperirea unor materiale ceramice decorate cu măturicea din așezare⁸⁰, ceea ce poate lega acul, teoretic și de această locuire.

De reținut faptul că, conexiunile cu zona transdanubiană a zonei Sebeșului sunt relevate, pe lângă descoperirea discutată, și de depozitul de bronzuri, recent reconsiderat de C. Kacsó, databil la nivel cronologic de Reinecke Bz. A2⁸¹.

12. SEBEȘ-Țiglăria lui Weber, mun. (jud. Alba).

În locul numit *Țiglăria lui Weber*, loc aflat undeva în partea sudică a Sebeșului, către Pelrești, cu ocazia săpării unui șanț au fost descoperite resturile unui vas ceramic. Mai precis, avem doar partea superioară a unei amfore, fragmentată destul de puternic de respectivele lucrări. Amfora, cu gâtul înalt are buza evazată elegant spre exterior. Corpul se dezvoltă puternic în zona umărului, unde, foarte probabil, era prevăzută cu torți în bandă puternice. Linia de contact dintre gât și umăr este marcată printr-o

⁶³ Popa 1999, 108, 112, Pl. I/1-3, unde însă nu apar pe ceramică fină.

⁶⁴ Kalmar-Maxim 1988 a, 1051.

⁶⁵ Andrițoiu 1992, 40, Pl. 23/4; 24/2.

⁶⁶ Vezi Popa 1998, 75-76; Lazarovici 1998, 47.

⁶⁷ Vezi pentru alte probleme discutate de noi pe marginea acestei probleme, la Popa 1998, 75-79.

⁶⁸ Horedt 1960, 135, Fig. 15; Horedt et alia 1967, 19, Fig. 9/5 (fără încadrare cronologico-culturală); Andrițoiu 1992, 83, Pl. 66/2; Boroffka 1994.

⁶⁹ Florescu 1991, 117, Fig. 98/6.

⁷⁰ Junghans et alia 1962, analiza nr. 8935.

⁷¹ Gimbutas 1985, Fig. 10/1-5, 17; Pl. 3/1; 39/1-2; Vladár 1981, Pl. 5/1, 6.

⁷² Szathmári 1988, Fig. 1/8; 6/23.

⁷³ Bóna 1975, 55, Fig. 9/9-10; Pl. 23/12; 57/6, 80/7.

⁷⁴ Bóna 1975, Fig. 14/2, ac (mit Fächerkopf) decorat pe margine asemănător celui de la Sebeș.

⁷⁵ Bóna 1975, Fig. 55/5, 13.

⁷⁶ Bóna 1975, Pl. 277/3.

⁷⁷ Bóna 1975, 244, Pl. 26/6; 275/1-2; 277/1.

⁷⁸ Neugebauer 1988, Fig. 5/13-15, 16.

⁷⁹ Gimbutas 1965, Fig. 164/4-8.

⁸⁰ Popa, Totoianu 2001, 36, Pl. 2/3.

⁸¹ Kacsó 1993, 69-76, Fig. 1-2.

incizie orizontală. Recipientul, aparținând speciei semifine, este degresat cu nisip și mici pietricele, fiind ars reductant, în urmă căreia a primit o culoare cenușiu-închisă (Pl. I/2).

Vasul, neînsoțit și de alte materiale, poate fi destul de greu încadrat unei manifestări culturale. Vase apropiate ca formă, al căror gât se unește cu corpul printr-un prag, se cunosc în cultura Nir, la Berea⁸² sau în orizontul mormintelor în cistă, la Nucet⁸³, un alt fragment dintr-un vas probabil asemănător fiind găsit la București, în mediul Glina⁸⁴. Dat fiind faptul că din partea superioară se păstrează cea mai mare parte, propunem o reconstituire a acestuia cu torțile plasate pe umăr, fapt ce îl deosebește de cele două exemple citate de noi.

Cel mai probabil, descoperirea de la *Țiglăria lui Weber* se încadrează la sfârșitul BT II, legându-se, posibil, de manifestări gen Șoimuș finale, după cum sugerează factura vasului.

13. SEBEȘ-Valea Janului, mun. (jud. Alba).

Sub numele de *Valea Janului* este cunoscut un mic pârâu, afluent de dreapta al *Văii Sărății*, la rândul ei, aceasta din urmă, afluent de dreapta a râului Secaș. Pe un platou neted aflat la cca. 1 km de la intrarea pe firul pârâului, pe partea stângă a văii, în vecinătatea unui izvor cu debit scăzut a fost investigată, în anul 1962 o așezare cu urme de locuire petreștene și postromane⁸⁵. Săpăturile, aflate sub conducerea lui D. Berciu⁸⁶ au constatat din două secțiuni, numerotate cu S I și S II. Din cercetarea amintită o parte a descoperirilor se păstrează în muzeul din Sebeș⁸⁷. Analiza acestora ne permite însă să afirmăm că unele materiale aparțin, cu siguranță, și epocii bronzului.

Descoperirile din epoca bronzului au fost găsite în ambele secțiuni, majoritatea având notate pe ele cu tuș, locul exact de proveniență. Aflându-ne în fața unei descoperiri interesante, am considerat oportună, pentru mai buna cunoaștere a provenienței materialelor, prezentarea, pentru fiecare fragment în parte, a locului de găsim:

S I/1962 □ 8 – 0,20-0,40 m (Pl. III/8);

S I/1962 □ 11 – 0,30-0,40 m (Pl. III/9; IV/4; V/9);

S I/1962 □ 11 – 0,40-0,60 m (Pl. III/1, 5; IV/1, 5-6; V/3, 5);

S II/1962 (Pl. V/8);

S II/1962 □ 1 (Pl. II/3; V/1);

S II/1962 □ 10 – 0,40-0,60 m (Pl. V/2, 4, 6-7, 10);

Passim (Pl. III/2).

Din fericire, am reușit să identificăm o parte din arhiva șantierului, păstrată actualmente în Muzeul din Sebeș, cuprinzând și profilul stratigrafic sudic al secțiunii S II/1962, orientată pe direcția SV-NE. Cu toate că sarcina publicării unor documente de șantier cu o vechime apreciabilă devine, în lipsa altor date concrete ajutoare, una destul de dificilă⁸⁸, credem totuși că recuperarea a ceea ce se mai păstrează este binevenită, cu atât mai mult cu cât ea vizează nu doar obiectul discuției de față, ci și cultura Petrești și epoca postromană (sec. IV p. Chr.).

Conform desenului pomenit, stratigrafia se prezenta, pe sectorul respectiv, de sus în jos, astfel:

- humus recent;
- strat steril din punct de vedere arheologic;
- nivelul III de cultură;
- nivelul II de cultură;
- nivelul I de cultură;
- solul viu.

Observăm din acest profil faptul că, secțiunea S II/1962 a fost trasată către marginea platoului, întrucât depunerile arheologice de pe direcția SV se diluează treptat, (nivelul I în dreptul metrulei 4 chiar pierzându-se) proporțional cu creșterea nivelului steril superior. Consistența stratului de cultură este, însă, evidentă spre capătul de NE al secțiunii, ceea ce indică faptul că aici ne aflăm în plină așezare. Complexele numerotate cu *Gr. 1*, *Gr. 2*, *Gr. 3* și *B 1*, aparțin, se pare, depunerilor eneolitice timpurii⁸⁹. Între *G 2* și *G 3* se interpune, tăind nivelul III și partea superioară a nivelului II, un cuptor de epocă postromană (sec. IV p. Chr.) (Fig. 1).

Materialele databile în epoca bronzului, găsite în această secțiune sunt mai puține, iar observațiile stratigrafice consemnate pe ele destul de vagi (vezi supra). Reținem prezența lor în primul carou, fără adâncimea precizată și în caroul 10, unde au apărut între – 0,40-0,60 m. Raportând aceste date la stratigrafia păstrată am putea afirma că, cel mai probabil, descoperirile din epoca bronzului s-au surprins în nivelul superior de cultură (nivelul III), fără a forma un nivel distinct (din moment ce acesta conține și materiale petreștene) sau complexe de locuire.

⁸² Bader 1978, 24, Pl. IV/1= VIII/3.

⁸³ Schuster 1997, 129, Fig. 78/2.

⁸⁴ Schuster 1997, Fig. 95/3.

⁸⁵ Popescu 1963, 454; RepArhAlba 1995, 167. În ambele lucrări cuptorul de epocă postromană este datat, greșit, în epoca prefeudală.

⁸⁶ Conform documentației păstrate în arhiva Muzeului din Sebeș, colectivul de cercetare a fost format din D. Berciu (coordonator), I. Berciu și, pe atunci studenții, V. Wollmann și E. Moscalu.

⁸⁷ Sigur, materiale din această săpătură se păstrează și la Universitatea "1 Decembrie 1918" Alba Iulia, fiind ajunse aici probabil prin transferul lor din Muzeul Brukenthal Sibiu, unde au fost în posesia Prof. univ. dr. Iuliu Paul. Între acestea din urmă se află și un fragment de vas din bronzul timpuriu pe care, pentru a nu rupe unitatea lotului, l-am ilustrat în prezenta lucrare (Pl. IV/4).

⁸⁸ D-I V. Wollmann, singurul care mai poate fi consultat, din colectivul de cercetare al anului 1962, nu ne-a putut furniza nici dănsul informații suplimentare.

⁸⁹ Autorii cercetării afirmă că aici s-a aflat un strat de cultură cu trei niveluri petreștene (Popescu 1963, 454; RepArhAlba 1995, 167), în timp ce prof. I. Paul afirmă că avem de-a face doar cu un singur nivel petreștean, probabil de fază B (Paul 1992, 143). Pe fondul acestor neconcordanțe, comparând datele publicate în anii '60 cu desenul stratigrafiei avut la dispoziție, tindem să dăm crezare primelor informații.

Cu totul altfel se pare că stătea situația în cazul S I/1962, dată fiind concentrarea de materiale din epoca bronzului în caroul 11, între adâncimile 0,30-0,60 m, unde aflăm cea mai mare cantitate de ceramică recuperată și unde nu este exclusă prezența unui complex, a cărui limite să nu fi fost sesizate la vremea respectivă.

Întregul lot din epoca bronzului constă din ceramică, în rândul căreia întâlnim doar speciile semifină și, într-un caz, grosieră. Degresantul utilizat în cazul ceramicii a fost, în toate situațiile, nisipul și pietricelele. Arderea vaselor a fost incompletă, culorile rezultate în urma acestui proces fiind cel mai adesea cenușiul și cărămiziuil, năpădind însă și nuanțele de maroniu.

În S I/1962, în caroul 6, la – 0,40-0,60 m a fost găsită și o roțiță de cărucior, lucrată din lut, de culoare cărămiziu-cenușie. Piesa, păstrată întreagă, prezintă urmele butucilor pe ambele părți, astfel încât nu există dubii asupra rolului funcționalității (Pl. V/6). Roțița credem că poate fi legată, indubitabil, de lotul de descoperiri prezentat. La acest orizont cronologic, roțițe de car apar în grupul Gornea-Orlești din Oltenia⁹⁰, la Rogova (jud. Mehedinți)⁹¹, la Sanislău, în cultura Nir II fiind găsit un fragment de cărucior⁹². De remarcă numărul extrem de redus al unor asemenea piese în BT pe teritoriul României⁹³.

În aceeași secțiune, în caroul 11, la dâncimea 0,40-0,60 m a apărut o piesă de lut, cu slip de culoare brună, ruptă la un capăt, ce a putut aparține unei linguri (?) (Pl. V/5).

Formele ceramice mai des întâlnite sunt vasele de capacitate mare, având corpul pântecos, gâtul ușor alungit, iar buza îngroșată și arcuită spre exterior. Majoritatea vaselor de acest tip erau ornamentate cu măturicea (Pl. III/1, 4, 6, 8-9; IV/5, 7-8; V/9). Vasele reprezentate printr-un singur exemplar sunt amfora (Pl. V/7), vasul-sac (Pl. III/2), un vas cu pereții aproape drepti (vas-sac ?), având în zona umărului un mic prag (Pl. V/10). În aceeași categorie intră și vasele de mici dimensiuni, documentate printr-un vas cu aspect de amforă, cu gâtul îngust (Pl. III/7), o mică oală cu două torți, având gâtul prelung și aproape drept, iar la baza torții un ușor umăr (Pl. IV/4) și un pahar (?) prevăzut cu torțiță proeminentă perforată vertical (Pl. III/3). Remarcăm, tot aici, și fundul unui vas prevăzut cu inel (Pl. V/4).

Ornamentația se axează îndeosebi pe stilul *Besenstrich*, striurile trase cu măturicea acoperind toate zonele exterioare ale vaselor, pornind de sub buză (Pl. III/1, 3; IV/1-3, 5-8; V/1, 7). Două recipiente au fost decorate cu striuri rare dispuse neregulat (Pl. V/9-10). Prin incizie a fost realizat și un decor în "schelet de pește", ce flanchează fundul vasului (Pl. V/3). Impresiunile constau din alveole realizate pe buză (Pl. III/1) sau pe marginea fundului vasului (Pl. IV/6). Decorul în relief este prezent prin nervuri (Pl. III/7) și braie orizontale (Pl. III/6, 8) precum și proeminențe alungite orizontale (Pl. III/2) sau verticale (Pl. III/9) plasate sub marginea vaselor de mari dimensiuni.

Vase prevăzute pe diametrul maxim cu torți asemănătoare celei de la Pl. V/7 se întâlnesc și în așezarea cu ceramică striată de la Păuleni (Ciomortan)⁹⁴. Decor striat executat cu măturicea pe torțile vaselor (Pl. V/1) apar tot la Păuleni⁹⁵, precum și în Oltenia, la Ocnele Mari-Ștrand.⁹⁶ Rare sunt pentru această secvență cronologică vasele cu torți perforate vertical. O descoperire similară, atribuită unei străchini calotiforme, cunoaștem de la Uioara de Jos, ornamentată însă cu decor textil⁹⁷. Pentru vasul de la Pl. III/9, ornamentat cu o proeminență aplicată sub buză avem o bună corespondență la Bretea Mureșeană, în mediu socotit de M. Rotea ca fiind Colofeni târziu⁹⁸, iar de noi Șoimuș⁹⁹.

În clasificarea propusă de noi ornamenticii striate de pe ceramica bronzului timpuriu intracarpatic, materialele de la Valea Janului se încadrează în categoriile 1 b și 1 c¹⁰⁰, asociere sesizată în sud-vestul Transilvaniei prin cercetări sistematice, doar la Deva-Magna Curia¹⁰¹.

În afara ornamentației cu măturicea, individualizantă în cazul de față, surprinde prezența unor elemente decorative ce trădează o componentă din fondul cultural al bronzului timpuriu "clasic" transilvănean. Susținem afirmația prin prezența proeminențelor-apucători alungite ale vaselor-sac (elemente Șoimuș) (Pl. III/2) sau proeminențelor verticale de sub buza vasului (Pl. III/9) sau a decorului în "schelet de pește" (Pl. V/3), ultimele probabil transmise prin filieră Șoimuș dintr-o etapă a bronzului timpuriu mai veche. Observația poate constitui un sprijin important în încercarea de datare mai fină a descoperirilor de la Valea Janului, prin prisma respectivelor asocieri și, un lucru demn de reținut, prin lipsa totală (s. a.) a decorului în stilul *Textilmuster*. În ordinea de idei prezentată, materialele noastre își găsesc cele mai bune corespondențe în locuirea din bronzul timpuriu de la Gligorești-Holoame, aceasta în ciuda distanței relativ mari între cele două stațiuni. Întâmplător sau nu, ne vedem obligați să atragem atenția că ambele sunt situate în zona unor noduri rutiere, a căror vechime coboară bine în preistorie. Prin luarea în vedere a locuirii de la Gligorești ca posibil pendant pentru descoperirile noastre, trebuie să acceptăm, implicit și datarea propusă pentru bronzul timpuriu de pe Holoame, la finele etapei BT II¹⁰².

Descoperirile de la Valea Janului ocupă, la ora actuală, un loc important în cunoașterea finalului bronzului timpuriu din spațiul intracarpatic. Ne motivăm afirmația prin faptul că ne aflăm în fața uneia dintre puținele situații în care materialele provin dintr-o săpătură sistematică, având un context relativ bine stabilit. Cantitativ vorbind, ele se situează după descoperirile de la

⁹⁰ Petre Govora 1995, 39, Fig. 5/12. Piesa de aici nu prezintă însă butuc, ea apropiindu-se, mai degrabă, de ceea ce este desemnat îndeosebi ca fiind fusaiole plate.

⁹¹ Crăciunescu 1999, 97.

⁹² Bader 1978, 27, Pl. VII/15; Schuster 1996, 117, Pl. 6/3.

⁹³ Fapt ce reiese în mod evident din repertorierea realizată de C. Schuster (Schuster 1996, 117-137).

⁹⁴ Cavruc 1999, Fig. 2/1-2; Cavruc 2000, Pl. V/3 = VI/5.

⁹⁵ Cavruc 2000, Pl. V/2 = VI/6.

⁹⁶ Petre Govora 1995, Fig. 3/1.

⁹⁷ Ciugudean 1996, 111, Fig. 86/4.

⁹⁸ Rotea 1981, 24, Pl. VII/1.

⁹⁹ Nu pot fi trecute cu vederea unele materiale Șoimuș, provenind din nivelul II, superior, publicate chiar în lucrarea respectivă, toate cu manșetă bine reliefată (Rotea 1981, Pl. VII/3, 6-7) sau de alte materiale din același loc, păstrate în Muzeul din Deva. Pentru includerea unor materiale de aici în bronzul timpuriu, vezi și Andrișoiu 1992, 120, nr. 19.

¹⁰⁰ Popa 1998, 70.

¹⁰¹ Rîșcuța 1998, 116, Fig. 17-18.

¹⁰² Gogăltan 1997, 18.

Zoltan (jud. Covasna)¹⁰³, Gligorești-*Holoame* (jud. Cluj) și Deva-*Magna Curia* (jud. Hunedoara), doar primele două stațiuni oferind o varietate tipologică și stilistică asemeni celei întâlnite la Sebeș; în acest sens materialele publicate de noi aduc noi contribuții în privința lărgirii repertoriului ceramic al BT transilvănean. Nu în ultimul rând, locuirea prezentată face dovada penetrării comunităților purtătoare a stilului *Besenrich* nu doar pe cursurile de ape importante, ci și pe afluenții mici, atunci când economia de subsistență sau alte cerințe o impuneau. Stațiunea de la *Valea Janului* este, în acest sens, un caz aparte.

Încercând să rezumăm concluziile ce se desprind din rândurile de mai sus rămân credem noi problematice plasările exacte a unor descoperiri. Amintim aici, pentru Bronzul timpuriu I, cana de la Săsciori (Pl. I/1) sau descoperirile de la Petrești (Pl. II/1, 3, 5), întrucât, atât contextul cât și analogiile, sugerează o datare sincronă culturii Coțofeni. Plasarea la un orizont post Coțofeni a acestora poate fi făcută doar admitând faptul că factura și formele sunt străine mediului cultural amintit, însă nu putem exclude ca asemenea produse să caracterizeze un orizont Coțofeni târziu. La Săsciori cana în discuție a apărut alături de ceramică specifică fazei Coțofeni III, iar la Petrești, de asemenea există numeroase produse ceramice Coțofeni III. În această ordine de idei, putem aprecia că aceste prime elemente ale bronzului timpuriu nu pot fi rupte de faza finală Coțofeni și, prin umare, cel puțin descoperirile prezentate, nu constituie orizonturi de locuire distincte și ulterioare acestei culturi. Conștienți de dificultatea opțiunii ferme pentru o variantă sau alta de datare a descoperirilor de mai sus, apreciem că publicarea lor este benefică, tocmai prin problemele pe care le ridică.

Bronzului timpuriu II îi aparțin descoperirile de la Sebeș, Sebeș-*Țiglăria lui Weber* și Doștat-*Coasta Ringhelului*, care prin materialele disponibile indică vag - ceramica avută la dispoziție fiind insuficientă - o posibilă apartenență a lor la grupul cultural Șoimuș, cel mai probabil unei etape evaluate.

Materialele de tip Gornea-Orlești de la Lancrăm-*Glod*, databile în BT III și cele, ceva mai timpurii, de la Sebeș-*Valea Janului* datând, cel mai probabil de la finele BT II completează numărul descoperirilor din bronzul timpuriu final semnalate deja în sud-vestul Transilvaniei¹⁰⁴. Ele mărturisesc o locuire a primei terase a Sebeșului, respectiv a Secașului, într-o perioadă de convulsii culturale, determinate de pătrunderea unui nou curent etno-cultural și a unor populații vestice în zona Transilvaniei, care prin evoluție și noi alimentări vor contribui la apariția culturilor bronzului mijlociu.

Descoperirile de la *Valea Janului* deocamdată greu de atribuit clar din punct de vedere cultural nu întrunesc, în opinia noastră, toate atributele caracteristice ceramicii de tip Gornea-Orlești, fiind anterioare acestui orizont cultural. Ele se plasează la nivelul evoluției locuirii de la Gligorești și tindem să dăm crezare colegului Fl. Gogâltan, care plasa această stațiune la finalul BT II. Lipsa ceramicii cu impresiuni textile ne obligă să ținem cont de această constatare, ce poate furniza un indiciu cronologic în evoluția manifestărilor culturale cu ceramică striată și cu decor textil și unul cultural, chiar dacă mai greu de sesizat, deocamdată. Marea problemă rămâne însă cea a lipsei (exceptând Zoltanul, care trebuie privit totuși ca rezultat al unei manifestări periferice, aflată sub semnul influențelor estice) complexelor din această perioadă, problemă care ar lămuri multe probleme referitoare la asocieri de forme și ornamente, evoluție internă și legături culturale. În acest moment ne mulțumim să constatăm totuși că Gligoreștiul și *Valea Janului* (la care nu este exclus să se alăture, dată fiind distanța mică față de Gligorești, și Iemutul !) formează o grupă distinctă, ce poate defini, provizoriu aspectul culturii materiale aflată în evidentă schimbare, de la finalul BT II transilvănean. O datare timpurie a fost preconizată și pentru materialele de la Zoltan¹⁰⁵. Pătrunderea mai timpurie a grupelor cu ceramică decorată în tehnica *Besenrich* nu trebuie să ne surprindă, din moment ce aceasta este cunoscută cu mult înainte în mediul Jevišovice B sau în faza târzie a grupului Nyírség-Zatin¹⁰⁶. În această ordine de idei și problema fazei finale a grupului Șoimuș (pe departe de a fi definită clar) trebuie revizuită. Receptivi ideii de respectare a unei anumite convenții¹⁰⁷ și contrar a ceea ce afirmasem cu altă ocazie¹⁰⁸, acceptăm plasarea finalului grupului cultural Șoimuș (manifestare ce, cu siguranță, se va dovedi mult mai complexă decât o arată descoperirile publicate) cel mult până la finele BT II transilvănean. Nu excludem ca așezările ce flanchează cursul Mureșului să

¹⁰³ Căvruc, Căvruc 1997, 157-172; Székely 1997, 51-52, Pl. LXI-LXIV; Căvruc, Căvruc 1999, 131.

¹⁰⁴ Ciugudean 1996, 111, Fig. 86/8; Popa 1998, 49, 51-53, 68-79, Fig. 2; Pl. IV/5; V/2-7; VI-X; XI/1-5; Rîșcuța 1998, 115-116, Fig. 17-18; Rustoiu 1999, 95, 97, Pl. II/2-3, 5-6, 8-15; III/1-14; Rustoiu 2001, Pl. V/6, 8-12, 14-15.

¹⁰⁵ Lazarovici 1998, 46.

¹⁰⁶ Roman 1985, 121.

¹⁰⁷ Critică la care am fost supuși de Fl. Gogâltan (Gogâltan 1999, 72, nota 427).

¹⁰⁸ Popa 1998, 79.

furnizeze un al tip de inventar față de cele din zona deluroasă și de munte a Munților Apuseni, inventar rezultat în urma contactelor cu comunitățile din zona de câmpie a Transdanubiei. Comunitățile Șoimuș târzii din Munții Apuseni se pare că întrețineau relații de schimb mai strânse cu zona nord-vestică a României, din moment ce importul de la *Țebea-Ruști*¹⁰⁹, la care se adaugă cel de la *Ampoița-Peret*, trecut până în prezent cu vederea¹¹⁰, indică o orientare către comunitățile Nir II¹¹¹. Desigur, un aport considerabil la descifrarea multora dintre problemele discutate l-ar aduce publicarea integrală a celor două nivele de locuire din bronzul timpuriu de la Gligorești.

Revenind la materialele din muzeul sebeșan, interesantă ar fi fost de stabilit relația dintre locuirea de la *Valea Janului* și cea Șoimuș târzie (?) reprezentată de vasul găsit la *Țiglăria lui Weber*, ambele puncte fiind situate în hotarul Sebeșului.

Interesantele, dar din păcate puținele, descoperiri de la Miercurea Sibiului-*Gară* completează cu o nouă "verigă" lanțul actualmente extrem de fragmentat al bronzului timpuriu final intracarpatic. Posibil ca produsele publicate recent din "sud-vestul Transilvaniei" (?) și, cu atât mai mult cele total străine de mediul local, găsite mai demult la Ercea¹¹² să formeze un orizont cronologic (și cultural ?) marcat de o nouă penetrare vestică, din mediul Nagyrev târziu sau Hatvan timpuriu, cu o veselă în care se vor regăsi acum și amforele cu decor textil, precum cele din "sud-vestul Transilvaniei" (?)¹¹³ și de la Teiuș¹¹⁴. N. C. Rîșcuța vede aceste ultime descoperiri ca reprezentative pentru un "orizont distinct al descoperirilor de tip lernut", databil la nivel de Reinecke Bz A₁¹¹⁵. Cum ne-am exprimat și cu altă ocazie, nu credem că la acest nivel cronologic evoluția așa-numitului "grup lernut" (Gornea-Orlești) se mai derula, ea oprindu-se în ceea ce noi am numit etapă III a din bronzul timpuriu transilvănean¹¹⁶. Acest preconizat orizont târziu lernut este reprezentat, în realitate de alte materiale, rezultat al unui nou impuls cultural vestic, ce își așteaptă definirea exactă¹¹⁷. Ne menținem opinia datării lor la orizont Hatvan timpuriu, post "lernut", în etapa BT III b¹¹⁸.

Din perioada de debut a bronzului mijlociu se remarcă îndeosebi fragmentul ceramic de tip Costișa / Ciomortan, cel mai aproape de realitate import în mediul local Wietenberg și acul cu capul discoidal de la Sebeș-*Podul Pripocului*, care se plasează în aceeași perioadă. Dacă acest mediu local este unul Wietenberg II sau, mai degrabă unul sincron a ceea ce se înțelege încă îndeobște prin Wietenberg I, este greu de spus. Prin ineditul și prin caracterul fortuit al apariției lor, cele două descoperiri sunt, astfel, greu de încadrat exact, atât cronologic cât, mai ales, cultural.

Dintr-o perioadă imediat următoare datează descoperirile Wietenberg de la Săsciori-*Vârful Măglii*, ce ilustrează, probabil o comunitate Wietenberg I retardată, urcată în zona deluroasă și axată pe creșterea animalelor.

Rodul îndeosebi al unor cercetări de teren, dar și rezultatul unor săpături sistematice, materialele prezentate din muzeul sebeșan vin să completeze cu date suplimentare, uneori am putea zice chiar neașteptate, imaginea aflată încă în continuă și pasionantă construcție asupra bronzului timpuriu transilvănean. Noile probleme ridicate nu fac altceva decât să ilustreze încă odată, complexitatea proceselor derulate în această secvență cronologică și în debutul celei imediat următoare.

¹⁰⁹ Andrițoiu 1989, 8, Fig. V/14; Andrițoiu 1992, 24, Pl. 7/14.

¹¹⁰ Ciugudean 1991, Fig. 22/12; Ciugudean 1996, Fig. 33/12.

¹¹¹ Probabil, nu lipsită de importanță este semnalarea prezenței decorului format din impresiuni triunghiulare și la Gligorești-Holoame (Ciugudean 1996, Fig. 83/1) și Zoltan.

¹¹² Roska 1942, 191-192, Pl. 229-231.

¹¹³ Popa 1998, 53, 79, Pl. IV/5; Rîșcuța 1998, Pl. VII/4.

¹¹⁴ Ciugudean 1986, 81, Fig. 8/7; Ciugudean 1996, 112, Fig. 86/9.

¹¹⁵ Rîșcuța 1998, 114.

¹¹⁶ Popa 1998, 79.

¹¹⁷ Că este vorba de prima fază a culturii Wietenberg, lucru sugerat oarecum de noi (Popa 1998, 79) sau de un fond cultural anterior acestei manifestări, așa cum crede colegul N. Rîșcuța (Rîșcuța 1998, 114, nota 90) este o problemă care depășește nivelul informației editate actuale pe marginea acestui subiect; un posibil răspuns l-ar putea constitui publicarea integrală a materialelor de la Pianu de Jos (Ciugudean 1997 a, 10).

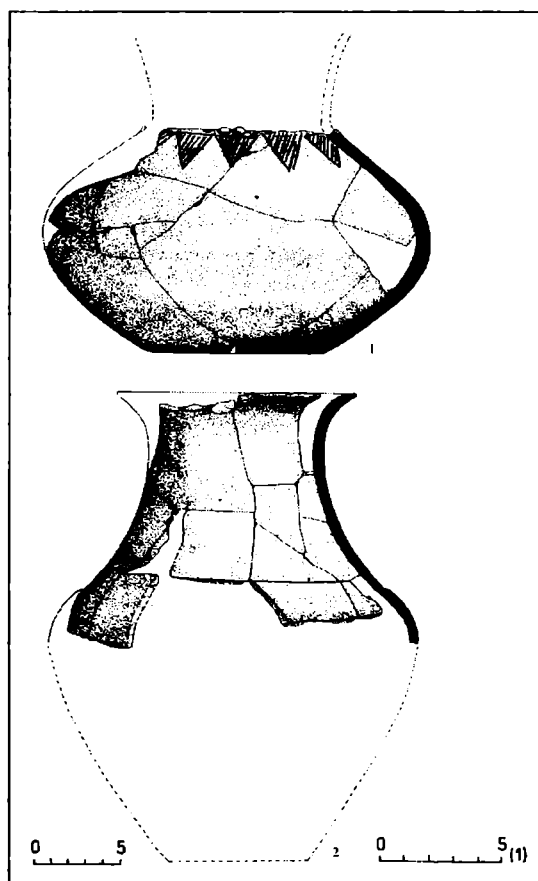
¹¹⁸ Popa 1998, 79.

BIBLIOGRAFIE

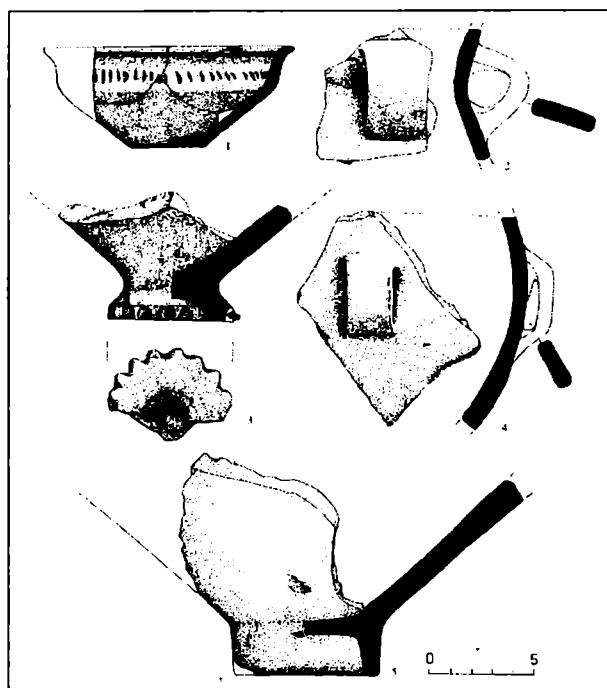
- Andrițoiu 1992 - I. Andrițoiu, *Civilizația tracilor din sud-vestul Transilvaniei în epoca bronzului*, Bibliotheca Thracologica, II, București, 1992.
- Andrițoiu 1993 - I. Andrițoiu, *Metalurgia bronzului în sud-vestul Transilvaniei. Epoca bronzului (I)*, în *Analele Banatului*, II, 1993, p. 85-117.
- Bader 1978 - T. Bader, *Epoca bronzului în nord-vestul Transilvaniei*, București, 1978.
- Batović 1975 - S. Batović, *Odnos jadranskog primorja prema području jugoistočnih Alpa u neolitu i eneolitu*, în *Arheoloski Vestnik*, XXIV, 1973, p. 62-127.
- Băjenaru 1996 - R. Băjenaru, *Un tip de decor specific bronzului timpuriu*, în *SCIIVA*, 47, 1996, 3, p. 313-323.
- Bóna 1975 - I. Bóna, *Die mittlere Bronzezeit Ungarns und ihre südöstlichen Beziehungen*, Budapest, 1975.
- Cavruc 1999 - V. Cavruc, *Considerații privind situația etnoculturală în sud-estul Transilvaniei în epoca bronzului mijlociu*, în *Angustia*, 4, 1999, p. 13-41.
- Cavruc 2000 - V. Cavruc, *Descoperirile aparținând aspectului cultural Ciomortan de la Păuleni (campaniile 1999-2000)*, în *Angustia*, 5, 2000, p. 131-154.
- Cavruc 2001 - V. Cavruc, *Legături între Moldova și sud-estul Transilvaniei în bronzul mijlociu*, în *Cultura Costișa în contextul epocii bronzului din România*, Piatra-Neamț, 2001, p. 55-76.
- Cavruc, Cavruc 1997 - V. Cavruc, G. Cavruc, *Așezarea din epoca bronzului timpuriu de la Zoltan*, în *Angustia*, 2, 1997, p. 157-172.
- Cavruc, Cavruc 1999 - V. Cavruc, G. Cavruc, *Zoltan, com. Ghidfalău, jud. Covasna*, în *CCA 1999*, p. 131-132.
- Cavruc, Rotea 2000 - V. Cavruc, M. Rotea, *Locuirea Wietenberg de la Păuleni (campaniile 1999-2000)*, în *ActaMN*, 35/1, 2000, p. 155-172.
- Ciugudean 1991 - H. Ciugudean, *Zur frühen Bronzezeit in Siebenbürgen im Lichte der Ausgrabungen von Ampoita, jud. Alba*, în *PZ*, 66, 1, 1991, p. 79-114.
- Ciugudean 1996 - H. Ciugudean, *Epoca timpurie a bronzului în centrul și sud-vestul Transilvaniei*, Bibliotheca Thracologica, XIII, București, 1996.
- Ciugudean 1997 - H. Ciugudean, *Cercetări privind epoca bronzului și prima vârstă a fierului în Transilvania*, Bibliotheca Musei Apulensis, VII, 1997.
- Ciugudean 1997 a - H. Ciugudean, *The Early and Midle Bronze Age in Transsylvania – General view*, în *The Bronze Age Civilisation in Transsylvania (exhibition catalogue)*, Alba Iulia, 1997, p. 5-12.
- Ciugudean 2000 - H. Ciugudean, *Eneoliticul final în Transilvania și Banat: cultura Coțofeni*, Bibliotheca Historica et Archaeologica Banatica, Timișoara, 2000.
- Crăciunescu 1999 - G. Crăciunescu, *Rogova, jud. Mehedinți*, în *CCA 1999*, p. 96-97.
- Florescu 1991 - A. C. Florescu, *Repertoriul culturii Noua-Coslogeni din România. Așezări și necropole*, Cultură și civilizație la Dunărea de Jos, I / Biblioteca Thracologica, I, Călărași, 1991.
- Gogâltan 1995 - Fl. Gogâltan, *Die Frühe Bronzezeit im Südwesten Rumäniens. Stand der Forschung*, în *Thraco-Dacica*, XVI, 1-2, 1995, p. 55-79.
- Gogâltan 1997 - Fl. Gogâltan, *Gligorești-"Holoame"*, în *The Bronze Age Civilisation in Transylvania (exhibition catalogue)*, Alba Iulia, 1997, p. 18-19.
- Gogâltan 1999 - Fl. Gogâltan, *Bronzul timpuriu și mijlociu în Banatul românesc și pe cursul inferior al Mureșului. Cronologia și descoperirile de metal*, Bibliotheca Historica et Archaeologica Banatica, XXIII, Timișoara, 1999.
- Gogâltan, Florea 1994 - Fl. Gogâltan, G. Florea, *Săpături arheologice la Gligorești (jud. Cluj) – 1990*, în *Apulum*, XXXI, 1994, p. 9-38.
- Horedt et alia 1967 - K. Horedt, I. Berciu, Al. Popa, I. Paul, I. Raica, *Săpăturile arheologice de la Răhâu și Sebeș*, în *Apulum*, VI, 1967, p. 11-27.
- Junghans et alia 1962 - S. Junghans, E. Sangmeister, M. Schröder, *Arbeitsgemeinschaft zur spektralanalytischen Untersuchung von Metallgegenständen der Kupfer- und Frühbronzezeit*, în *Analysen Muzeul Raional Sebeș*, mss.

- Kacsó 1993** - C. Kacsó, *Depozitul de bronzuri de la Sebeș*, în *Ephemeris Napocensis*, III, 1993, p. 69-76.
- Kalicz-Schreiber 1981** - R. Kalicz-Schreiber, *Möglichkeiten zur feineren gliederung der Nagyrév-Kultur in Budapest*, în *Symposium Budapest-Velem*, Budapest, 1981, p. 81-86.
- Kalmar-Maxim 1988** - Z. Kalmar-Maxim, *Materiale neo-eneolitice intrate în colecția Muzeului de Istorie al Transilvaniei*, în *ActaMN*, XXIV-XXV, 1987-1988, p. 465-483.
- Kalmar-Maxim 1988 a** - Z. Kalmar-Maxim, *Săpăturile arheologice de salvare de la Plăiești și Stejeriș*, în *ActaMN*, XXIV-XXV, 1987-1988, p. 1047-1063.
- Lazarovici 1998** - Gh. Lazarovici, *Încă o dată despre ceramica de la Gornea-Vodneac. Legăturile sale cu Transilvania și alte zone*, în *Angustia*, 3, 1998, p. 41-57.
- Lipovan 1983** - I. T. Lipovan, *Așezările purtătorilor culturii Coțofeni din bazinul Ampoiului (II)*, în *Apulum*, XXI, 1983, p. 29-48.
- Medunová-Benesová 1981** - A. Medunová - Benesová, *Die Jevisovice-Kultur südwestmährens*, în *Die Frühbronzezeit im Karpatenbecken und in den Nachbargebieten-Internationale Symposium 1977. Budapest-Velem*, Budapest, 1981, p. 109-123.
- Muscă 1979** - T. I. Muscă, *Unele observații în legătură cu fenomenul cultural Ciomortan*, în *Apulum*, XVII, 1979, p. 87-89.
- Neugebauer 1994** - J.-W. Neugebauer, *Die frühe und beginnende mittlere Bronzezeit in Ostösterreich südlich der Donau*, în *Zalai Múzeum*, 5, 1994, p. 85-111.
- Neustupný 1966** - E. Neustupný, *K mladšimu eneolitu v Karpatské kotlině*, în *Slovenská Archeológia*, XIV/1, 1966, p. 77-96.
- Paul 1969** - I. Paul, *Așezarea neo-eneolitică de la Pianu de Jos (Podei), jud. Alba*, în *Studii și Comunicări Muzeul Brukental*, 14, 1969, p. 33-88.
- Paul 1992** - I. Paul, *Cultura Petrești*, București, 1992.
- Petre Govora 1995** - Gh. Petre Govora, *O preistorie a nord-estului Olteniei, Râmnicu-Vâlcea*, 1995.
- Popa 1998** - C. I. Popa, *Noi descoperiri aparținând bronzului timpuriu în bazinul mijlociu al Mureșului și câteva considerații privind finalul acestei perioade în Transilvania*, în *Apulum*, XXXV, 1998, p. 47-85.
- Popa 1999** - C. I. Popa, *Cercetări de teren în centrul și sud-vestul Transilvaniei (I)*, în *BCȘS*, 5, 1999, p. 107-146.
- Popa, Ferencz 1999** - C. I. Popa, I. V. Ferencz, *Peșteana-"Măgureauă", jud. Hunedoara*, în *CCA. Campania 1998*, Vaslui, 1999, p. 84-85.
- Popa, Totoianu 2001** - C. I. Popa, R. Totoianu, *Date noi asupra locurilor umane de la Sebeș-Podul Pripocului (jud. Alba)*, în *Patrimonium Apulense*, I, 2001, p. 33-54.
- Popescu 1963** - D. Popescu, *Săpăturile arheologice din Republica Populară Română în anul 1962*, în *SCIV*, 2, 1963, p. 451-466.
- Prox 1941** - A. Prox, *Die Schneckenbergkultur*, Kronstadt, 1941.
- Rișcuța 1998** - C. Rișcuța, *Archaeological discoveries concerning the Early Bronze Age at Deva*, în *The Early and Midle Bronze Age in the Carpathian Basin*, Bibliotheca Musei Apulensis, VIII, Alba Iulia, 1998, p. 111-139.
- Rișcuța 1998 a** - N. C. Rișcuța, *Materiale arheologice aparținând bronzului timpuriu în colecția Muzeului din Deva*, în *Sargetia*, XXVII/1, 1997-1998, p. 103-128.
- Rișcuța 2000** - N. C. Rișcuța, *Materiale arheologice preistorice aflate în colecția veche a Muzeului din Deva*, în *Analele Banatului*, s. n., VII-VIII, 1999-2000, p. 205-228.
- Roman 1976** - P. I. Roman, *Cultura Coțofeni*, Biblioteca de arheologie, XXVI, București, 1976.
- Roman 1985** - P. I. Roman, *Perioada timpurie a epocii bronzului "tracic" în Oltenia*, în *Thraco-Dacica*, VI, 1-2, 1985, p. 116-122.
- Roman 1986** - P. Roman, *Perioada timpurie a epocii bronzului pe teritoriul României*, în *SCIVA*, 37, 1986, 1, p. 29-55.
- Roska 1942** - M. Roska, *Erdély régészeti repertórium, I. Öskor*, Thesaurus Antiquitatum Transilvanicarum, I, Praehistorica, Cluj, 1942.
- Rotea 1981** - M. Rotea, *Cercetări arheologice la Bretea-Mureșeană (județul Hunedoara)*, în *Sargetia*, XV, 1981, p. 19-34.
- Rotea 1993** - M. Rotea, *Așezările culturii Wietenberg*, în *Ephemeris Napocensis*, III, 1993, p. 25-41.

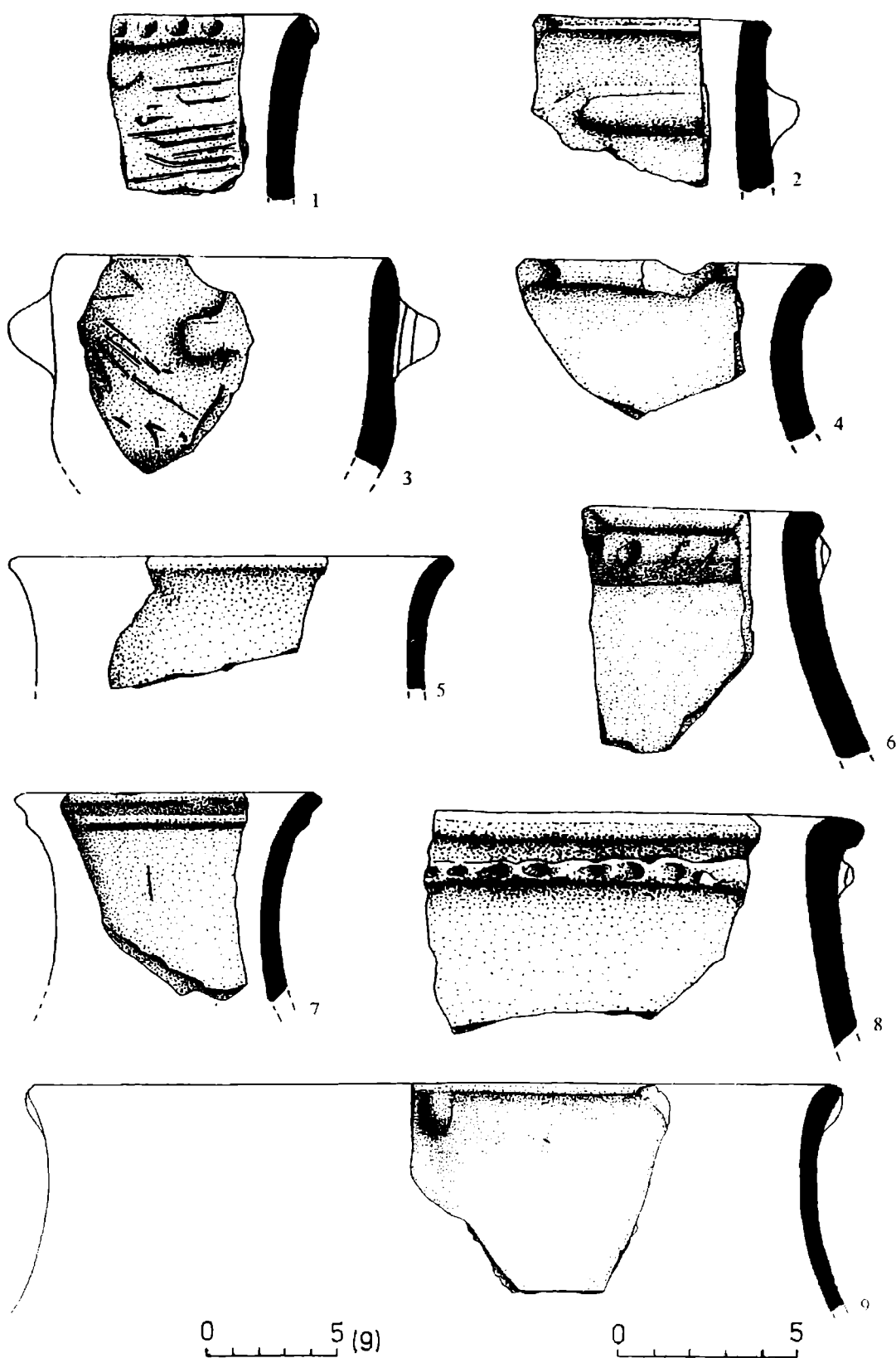
- Rustoiu 1999 - G. T. Rustoiu, *O așezare preistorică inedită identificată pe teritoriul municipiului Alba Iulia*, în *BCȘS*, 5, 1999, p. 95-105.
- Rustoiu 2001 - G. T. Rustoiu, *Așezarea de la Oarda-Dublihan (mun. Alba Iulia)*, în *Patrimonium Apulense*, I, 2001, p. 55-70.
- Ruttkey 1975 - E. Ruttkey, *Über einige fragen der Laibach-Vucedol-Kultur in Niederösterreich und im Burgenland*, în *Arheoloski Vestnik*, XXIV, 1975, p. 38-61.
- Schroller 1933 - H. Schroller, *Die Stein- und Kupferzeit Siebenbürgens*, Berlin, 1933.
- Schuster 1995 - C. Schuster, *Zu den Fußschalen der Übergangsperiode von Äneolithikum zur bronzzeit und frühbronzezeit aus Rumänien*, în *Thraco-Dacica*, XVI, 1-2, 1995, p. 45-53.
- Schuster 1996 - C. Schuster, *Despre cărucioarele din lut ars din Epoca bronzului de pe teritoriul României*, în *Thraco-Dacica*, XVII, 1-2, 1996, p. 117-137.
- Schuster 1997 - C. F. Schuster, *Perioada timpurie a epocii bronzului în bazinele Argeșului și Ialomiței Superioare*, *Bibliotheca Thracologica*, XX, 1997.
- Schuster 1997 - C. F. Schuster, *Perioada timpurie a epocii bronzului în bazinele Argeșului și Ialomiței superioare*, *Bibliotheca Thracologica*, XX, 1997.
- Simina 2001 - N. M. Simina, *Karl Haldenwang – precursor al arheologiei în Transilvania*, în *Patrimonium Apulense*, I, 2001, p. 124-131.
- Simina 2002 - N. M. Simina, *Karl Haldenwang – Vorgänger der Archäologie in Siebenbürgen*, în *Vom deutschen Südwesten in das Banat und nach Siebenbürgen / Din sud-vestul Germaniei în Banat și Transilvania*, Stuttgart, 2002, p. 217-225.
- Stojic 1996 - M. Stojic, *L' Énéolithique final dans le centre des Balkans*, în *Early Bronze Age settlement patterns in the Balkans (Ca. 3500-2000 BC, calibrated dates)*, Sofia, 1996, p. 353-372.
- Szathmári 1988 - I. Szathmári, *Korai títípusok a bronzkorban a Dunántúlon*, în *Folia Archaeologica*, XXXIX, 1988, p. 59-80.
- Székely 1970 - Z. Székely, *Cultura Ciomortan*, în *Aluta*, IV/1, 1970, p. 71-87.
- Székely 1980 - Zs. Székely, *Considerații arheologice privind așezarea din epoca bronzului de la Peteni, jud. Covasna*, în *Materiale*, Tulcea, 1980, p. 129-133.
- Székely 1997 - Zs. Székely, *Perioada timpurie și începutul celei mijlocii a epocii bronzului în sud-estul Transilvaniei*, *Bibliotheca Thracologica*, XXI, 1997.
- Tasić 1997 - N. Tasić, *Äneolitische Kulturen in Ostserbien in der Zeit des Vorstosses der Steppenkultur*, în *Hügelbestattung in der Karpaten-Donau-Balkan-Zone während der Äneolitischen Periode. Internationales Symposium Donji Milanovac 1985*, Beograd, 1987, p. 13-20.
- Tasić 1995 - N. Tasić, *Eneolithic Cultures of Central and West Balkans*, Beograd, 1995.
- Ulanici 1979 - A. Ulanici, *Săpăturile arheologice efectuate la Braneț în anul 1976*, în *Cercetări arheologice*, III, 1979, p. 27-38.
- Vladár 1981 - J. Vladár, *Die Problematik der Frühbronzezeit in der Slowakei*, în *Die Frühbronzezeit im Karpatenbecken und in den Nachbargebieten-Internationale Symposium 1977. Budapest-Velem*, Budapest, 1981, p. 211-221.
- Vlassa 1966 - N. Vlassa, *Săpăturile arheologice de la Iernuț*, în *ActaMN*, III, 1966, p. 399-410.
- Vulpe 1975 - Al. Vulpe, *Die Äxte und Beile in Rumänien II*, în *PBF*, IX/5, München, 1970.
- Zaharia 1970 - E. Zaharia, *Probleme ale epocii bronzului în sud-estul Transilvaniei*, în *Aluta*, IV/1, 1970, p. 63-69.



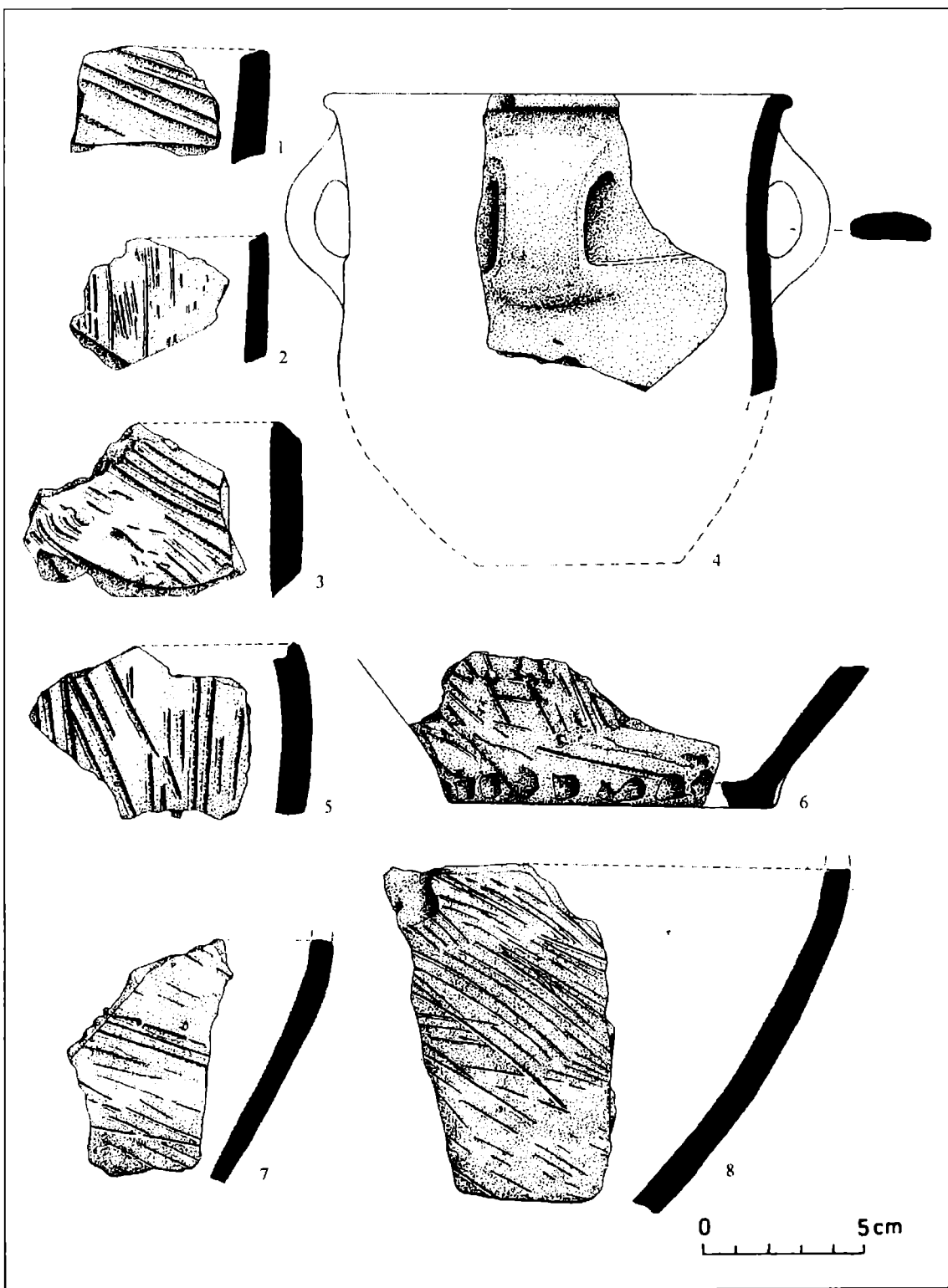
Pl. I. Ceramică aparținând bronzului timpuriu: Săsciori-Vârful Măgii (1); Sebeș-Țiglăria lui Weber (2)



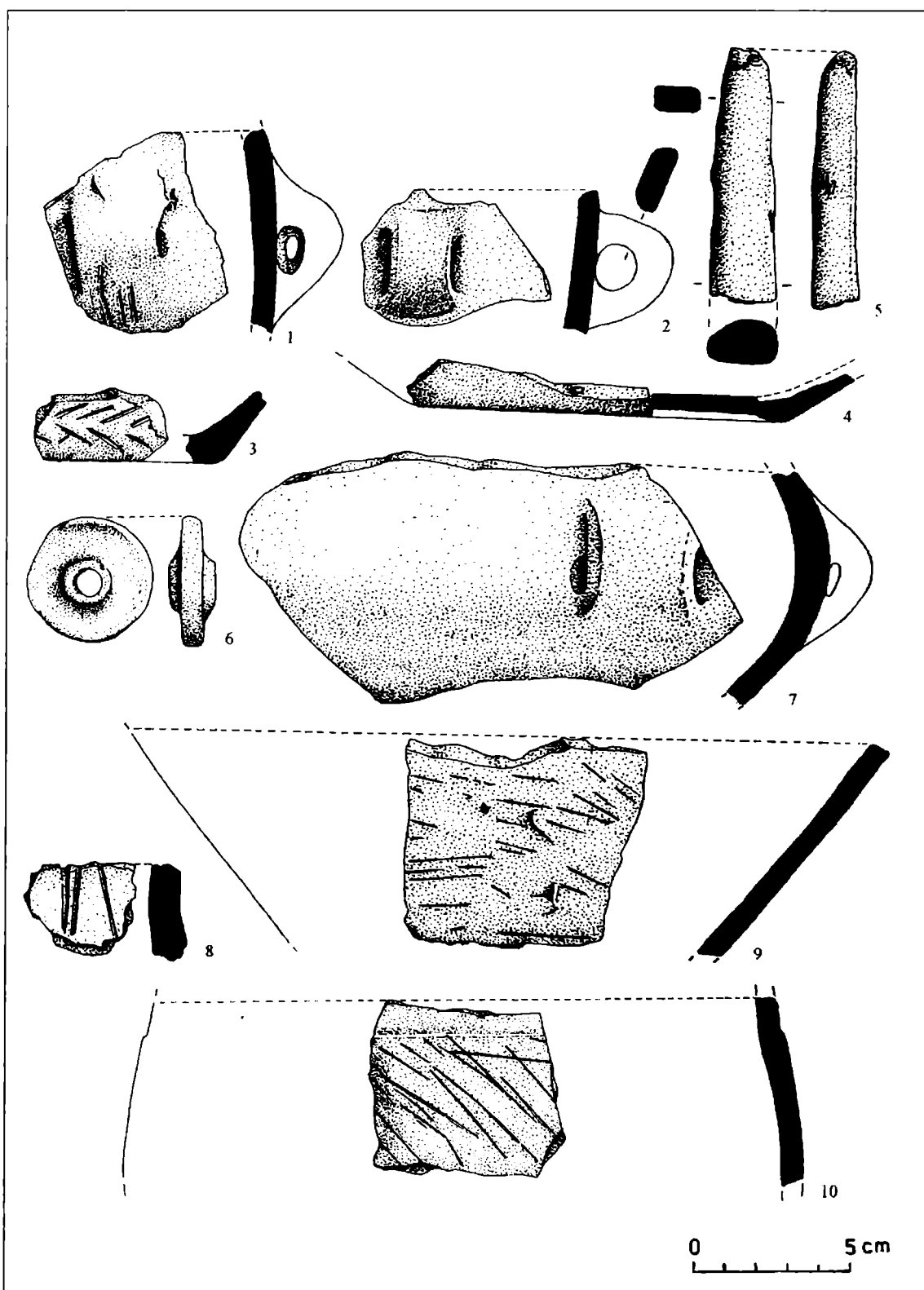
Pl. II. Ceramică aparținând bronzului timpuriu: Petrești-Groapa Galbenă (1-3, 5) și Sebeș (4)



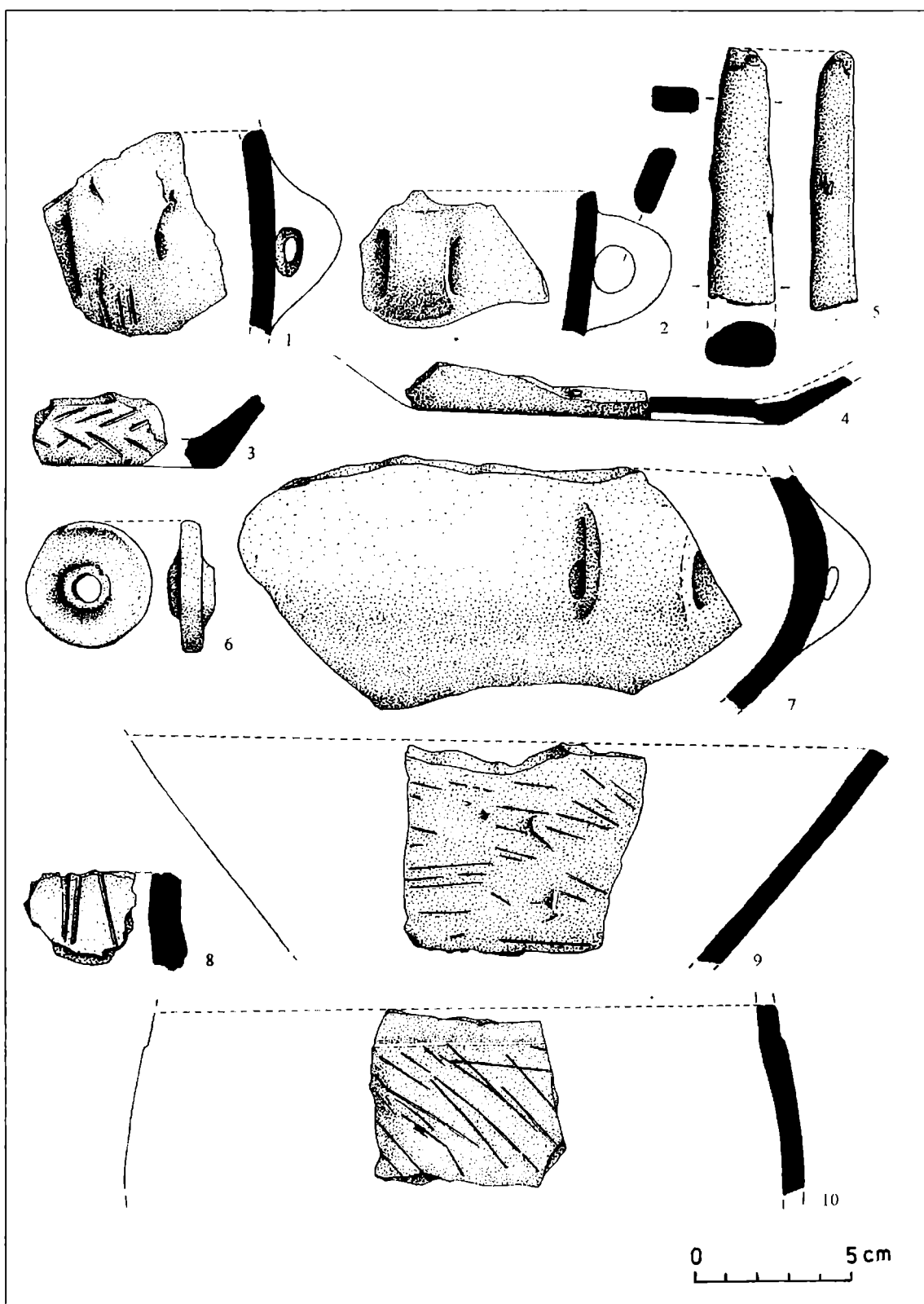
Pl. III. Ceramică aparținând bronzului timpuriu: Sebeș-Valea Janului (săpături 1962)



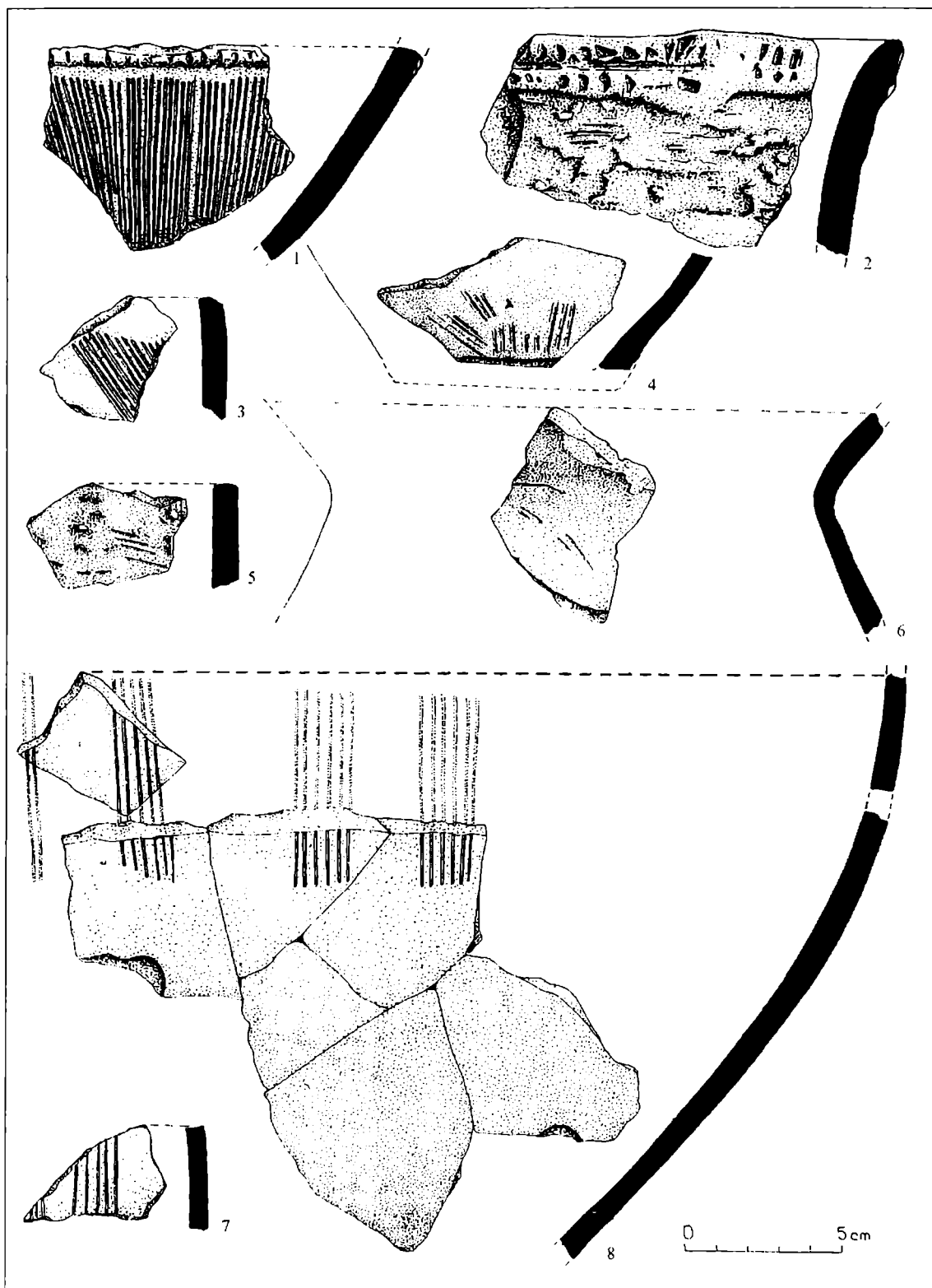
PI. IV. Ceramică aparținând bronzului timpuriu: Sebeș-Valea Janului (săpături 1962)



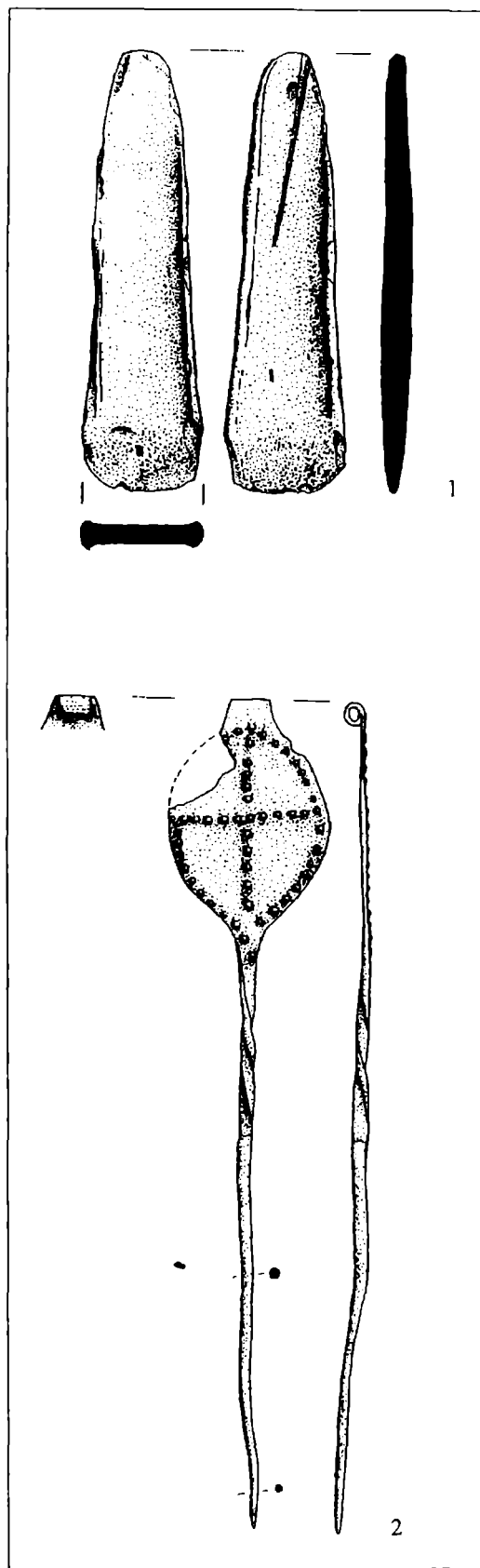
Pl. V. Ceramică (1-2, 4-5, 7-10), lingură de lut (?) (3) și roțiță de cărucior miniatural (6) aparținând bronzului timpuriu: Sebeș-Valea Janului (săpături 1962)



Pl. VI. Ceramică (1-4, 6-12) și fragment de topor miniatural (5) aparținând bronzului timpuriu și bronzului mijlociu (11): Brașov-Gesprenberg (1, 3); Brașov-Steingesberg (2, 5-6); Săsciori-Vârful Măgii (4); Lancrăm-Glod (7-10); Răhău-Dealul Șipotelor (11); Doștat-Coasta Ringhelului (12)



Pl. VII. Ceramică aparținând bronzului timpuriu și bronzului mijlociu: Miercurea Sibiului-Gară (1-3, 5);
Săsciori-Vârful Măglii (4, 6-8)



Pl. VIII. Topor de bronz (1) și ac de bronz (2): Călnic (1); Sebeș-Podul Pripocului (1)

MATERIALS BELONGING TO THE EARLY BRONZE AGE AND THE BEGINNING OF THE MIDDLE BRONZE AGE IN THE COLLECTION OF SEBEȘ MUSEUM

Summary

This study presents materials which date back to the Early Bronze Age and the beginning of the Middle Bronze Age kept in the collection of the Sebeș Museum. The materials result especially from the Sebeș Valley: Lancrăm, Sebeș, Petrești, Săsciori, or the from Secaș Valley: Răhău, Doștat, Călnic. One discovery only comes from Brașov.

EBA I. There has been distinguished a set of materials resulting from Petrești-*"Groapa Galbenă"* to which a bitronconic cup Vucedol belongs (Pl. I/2), but also materials belonging to the cultural group Livezile or contemporary to it (Pl. I/1-4, 6-7). Among them, there have been identified two cups with lobed props which are rare in Transylvania (Pl. I/6-7).

A cup found at Săsciori-*"Vârful Măglii"* belongs to the Coțofeni Culture, more likely, to the group Livezile (pl. II/1). A specific bowl found at Miercurea Sibiului-*"Gară"* (Pl. II/2) can also be attributed to the group Livezile, which suggests the extension of the area of this group to east in the territory of Sibiu.

A ceramic fragment from Brașov may be attributed to the Schneckenberg Culture (Pl. IV/6).

EBA II belonging discoveries from Doștat-*"Coasta Ringhelului"* (Pl. IV/6), Sebeș-*"Țiglăria lui Weber"* (Pl. II/3) could approximately be attributed to the cultural group Șoimuș.

EBA III is best represented by the decorated ceramics Besenstrich from Sebeș-*"Valea Janului"* (Pl. IV/1-4, 6-7) belonging to the discoveries of the D. Berciu in 1962 which seem to result from a pit crossing the Neolithic stratification. Within the same context, there also has been identified a ritual wheel (Pl. IV/5). Belonging to the same period there has been found a ceramic fragment decorated with round prominences (Pl. IV/8).

The beginning of the Middle Bronze Age is represented by a ceramic fragment specific to the discoveries Ciomortan in the south-east of Transylvania, and by the bronze pin, already published, from Sebeș-*"Podul Pripocului"*. These discoveries belong – in the author's opinion – to a preWietenberg phase.

EXPLANATION DE FIGURES

- | | |
|----------|--|
| Pl. I | - Petrești- <i>"Groapa Galbenă"</i> (1-4, 6-7); Sebeș (5). Ceramics belonging to the early bronze age (1, 3-7), the Late Eneolithic (?) (2). |
| Pl. II | - Săsciori- <i>"Vârful Măglii"</i> (1); Miercurea Sibiului- <i>"Gară"</i> (2); Sebeș- <i>"Țiglăria lui Weber"</i> (3). Ceramics belonging at the Early Bronze Age. |
| Pl. III | - Sebeș- <i>"Valea Janului"</i> ; Ceramics belonging at the Early Bronze Age. |
| Pl. IV | - Sebeș- <i>"Valea Janului"</i> ; Ceramics belonging at the Early Bronze Age. |
| Pl. V | - Ceramics (1 – 2, 4 – 5, 7 – 10), clay spoon (3) and miniature cartwheel belonging at the Early Bronze Age: Sebeș – Valea Janului (1962) |
| Pl. VI | - Ceramics (1 – 4, 6 - 12) and fragment of a miniature axe (5) belonging at the Early Bronze Age and middling Bronze Age (11): Brașov – Gesprenberg (1, 3); Brașov – Steingesberg (2, 5 - 6); Săsciori – Vârful Măglii (4); Lancrăm – Glod (7 – 10); Răhău – Dealul Șipotelor (11); Doștat – Coasta Ringhelului (12) |
| Pl. VII | - Ceramics belonging at the Early and Middling Bronze Age: Miercurea Sibiului – Gară (1 –3,5); Săsciori – Vârful Măglii (4,6 – 8). |
| Pl. VIII | - Bronze Axe (1) and needle bronze (2): Călnic (1) Sebeș – Podul Pripocului (2). |