

De-a lungul secolelor termenul de **ebenist** a cunoscut sensuri diferite. Dacă inițial, în secolele XV și XVI, în plină Renaștere europeană termenul desemna pe tâmplarul specializat în placarea mobilelor cu lemn de abanos, sfera lui s-a lărgit considerabil începând cu secolul al XVIII-lea.

Încă din prima jumătate a secolului **ebenistul**, ca termen, desemna pe artizanul care execută mobilierul de lux din lemn exotic cu incrustații, marchetărie, etc. și care face parte dintr-o corporație aparte de cea a tâmplarilor de uz comun. Actualmente, termenul desemnează pe meșterul calificat în copierea și restaurarea mobilelor vechi, de stil, din diverse epoci istorice¹. Tâmplăria de lux sibiană s-a dezvoltat organic, în contextul specific al burgului sibian, ieșit din epoca medievală, deși, uneori, acest proces a fost încetinit în raport cu evoluția sa din Europa Centrală și de Vest, datorită datului istoric în care s-a format. Tâmplăria de mobilă, așa după cum o înțelegem astăzi este o ramură relativ târzie desprinsă din diviziunea meșterilor în lemnărit, "mensatores", sau măsurii și "kistemacher" sau cei ce fac lăzile, categorii ce încep să fie amintite diferențiat și la Sibiu, ca și în restul Europei începând cu secolul al XVI-lea. Confirmarea certă privind organizarea lor în cadrul breslei datează la Sibiu din anul 1520, când Universitatea Natiunii Săsești – Universitas Saxorum – întărește statutele breslei zugravilor, măsurilor și ferestrarilor. Dacă până în 1627 actele breslașilor sibieni sunt sporadice, după această dată breasla tâmplarilor, devenită puternică în urma numărului tot mai important de comenzi și deci a creșterii numărului de membrii se vede nevoită să-și clarifice statutele și instituie o ordine mai riguroasă ca până atunci a membrilor săi². Astfel se face că în 1631, la o nouă atestare a statutelor, tâmplarii apar ca fiind singuri în breaslă. În listele ce cuprind membrii breslei tâmplarilor pe anul 1627 (de breasla sibiană la acea dată aparțineau și meșterii din Cincu, Rupea, Sebeș, Agnita)³, găsim un număr de 24 de membrii activi. Unii dintre ei sunt sibieni, alții, după cum am arătat aparțin și altor localități din lumea saxonă a Transilvaniei, iar o a treia categorie, mai restrânsă, este cea a meșterilor veniți din Europa Centrală și care se stabilesc, sau activează o perioadă de timp limitată în cadrul breslei sibiene. Din statutele breslei aflăm că în 1642 Hanner STHAL, din Viena, intră în breasla tâmplarilor unde rămâne până la moartea sa survenită în ianuarie 1655; alți meșteri vor poposi doar pentru câțiva ani în orașul de pe Cibin, de unde au plecat mai departe, chemați de alte comenzi, probabil mai atractive – așa este cazul lui Stephan Simmermann care pleacă din breasla sibiană în 1656, sau Georg Krauss care părăsește breasla în 1660⁴.

Multora dintre acești meșteri nu le era străină arta incrustației, intarsierii și a marchetării diferitelor esențe lemnoase. În acest sens stau mărturie unele din stranele păstrate în bisericile săsești din sudul Transilvaniei de la Dupuș, (1514), Biertan (1523), Ațel (1526), sau Băcaci (1533), ultima dintre ele lucrată de meșterul Johann Reychmut din Sighișoara⁵, și care demonstrează folosirea curentă, în mediul bisericesc transilvănean a tehnicilor de intarsiere și marchetare.

Din punct de vedere istoric începuturile tâmplăriei de mobilă - în acest context ne referim la mobilierul laic - coincid cu perioada de dezvoltare impetuoasă a vieții urbane din Transilvania. În Sibiul secolului al XVII-lea au lucrat meșteri artiști precum Jeremias Stranovius sau Sebastian Hann, și au existat și iubitori de artă, colecționari și oameni de literă precum comitele Albert Huet sau Valentin Franck von Franckenstain. În protocoalele de lăsamânt sibiene (ce implică foi de zestre, sau de moșteniri) sunt notate și piese de mobilier din interiorul urban sibian: lăzi, bănci, paturi strunjite și policromate - cu, sau fără baldachin -, dar și lucrări cu "lemn creț", adică furniruite⁶. În testamentul comitelui Albert Huet din 1607 acesta lăsa moștenire la moartea sa o colecție de 18 tablouri mari și mici (printre ele erau enumerate portretele împăratului Carol V și al regelui Ferdinand, portretul principelui Transilvaniei Stefan Bathory, sau lucrarea cu temă biblică, Judith cu capul lui Holofen, etc.), o casă bine mobilată, iar în încăperea destinată

¹ Dicționar de Artă, 1995, p. 161.

² Arhivele Statului Sibiu, 690 - cutia 56-145, membrii breslei tâmplarilor între 1627 –1795.

³ Ibidem, 692 - cutia 56 - 148, membrii din alte localități și taxele plătite de către aceștia între 1742-1844.

⁴ Ibidem.

⁵ 800 de ani de biserică a germanilor din Transilvania, catalog de expoziție, Wort und Welt, 1992, p. 53.

⁶ Sigerius, Emil, Von alten Hermannstadt, III, Hermanstadt 1928, p.12.

păstrării cărților pe lângă rafturile cu cărți și mobilier de scris este menționat și un perete în frescă⁷. Nu știm dacă Hauner Sthal, venit din Viena și care a intrat în breasla tâmplarilor sibieni unde a rămas până la moartea sa survenită în ianuarie 1655 a lucrat tâmplărie pentru comenzi de biserică sau privată, dar el este menționat printre membrii acesteia și cu siguranță a adus cu el tehnici noi de înfrumusețare a lemnului, lucrând piese de mobilier identice cu cele ce erau confecționate în reședințele din Europa Centrală, pe care le-a frecventat și unde a deprins arta meșteșugului său. Astfel ne putem explica numărul relativ frecvent al menționării în protocoalele din a doua jumătate a secolului al XVII-lea a "dulapurilor de scris = birourile cabinet", "frumos intarsiate și cu sumedenie de sertare". Una dintre lucrările de marcă ale epocii a fost cel lucrat la Sibiu între 1691 – 1697 pentru comitele cărturar Valentin Franck von Franckenstein, dulap cabinet din lemn de nuc, cu aplice decorative din argint reliefat, cizelat și gravat, și cu feronerie realizată de Sebastian Hann⁸. Astfel de lucrări ca cea pentru comitele Franckenstein erau destul de rare în Europa acelei perioade știut fiind faptul că mobilierul pentru scris a avut o apariție târzie, dar dramatică în interiorul domestic european. Birourile cabinet erau obișnuite doar în biserici, mânăstiri și palate înainte de anul 1600.

În mod uzual acestea vor intra în casele oamenilor prosperi europeni, într-o mare varietate de abia din a doua jumătate a secolului al XVIII-lea⁹. După 1680 când Sibiu, ca de altfel întreg Principatul Transilvaniei a intrat direct în sfera de influență a Imperiului Austriac, numărul meșterilor aparținători breslei tâmplarilor crește în mod constant, acest lucru fiind o rezultantă a stabilității economice și politice din zonă în această perioadă. În medie, după 1700 sunt înregistrați unu până la doi membrii în cadrul breslei, dar sunt ani în care s-au făcut și chiar patru intrări de noi meșteri. Se intră astfel în perioada de glorie a breslei tâmplarilor sibieni : 1750 – 1850. În lucrarea sa "Die Entwicklung des Gewerbes in Hermannstadt in den letzten hundert Jahren"¹⁰, Friedrich Teutsch a realizat un tabel sinoptic ce prezintă mișcarea breslelor sibiene între 1657 -1889. Dacă în anul 1657 măsurii erau în Sibiu în număr de 14 (și îi considerăm pe măsurii a fii făuritorii de mobilier orășenesc în Sibiu secolelor XVII – XIX), vedem că, după 140 de ani, în 1797 numărul lor era cu mult mai mare, de 44, un număr care așa după cum se desprinde și din documente era superior nevoilor de absorbție ale populației locale. În acest sens au fost date o serie de dispoziții guberniale în 1780, 1781, 1783, care limitau acceptul meseriașilor în cadrul breslei tâmplarilor sibieni, hotărâri însoțite de indicația ca raportul dintre numărul meșteșugarilor și al artiștilor asociați să fie într-o relație justă cu nevoile publicului¹¹. Conform datelor statistice tipărite de Friedrich Teutsch aflăm că Sibiu a avut în acest interval o creștere de peste 200 de case din zidărie. Toate aceste case au fost mobilate în stilul, mai mult sau mai puțin tradițional cu mobilier orășenesc pictat și din ce în ce mai mult furniruit. Mobilierul furniruit a apărut mai întâi la oficialitățile de stat care reprezentau puterea imperială a Austriei în capitala provinciei, Sibiu și mai apoi a devenit un lucru cotidian la nivelul patriciatului local sibian, precum și al cetățenilor din alte localități transilvănene.

Mobilierul placat cu furnir a însemnat nu numai o altă tehnică, ci și o altă viziune artistică și ambientală care a început să câștige teren la începutul secolului al XVIII-lea, pentru a deveni spre sfârșitul acestuia oarecum obligatoriu în sfera habitatului burghez aulic. Tehnica furnirului a detronat astfel, de-a lungul unui secol, o altă tehnică, cea a policromărilor mobilierului și care a fost foarte răspândită în perioada barocului transilvănean.

Secolul al XVIII-lea impune totodată folosirea lemnului de nuc la mobilierul artistic, în detrimentul celui de stejar. După 1750 toate intrările de meșteri în cadrul breslei tâmplarilor sibieni au ca suport lemnul de nuc, iar cele 90 de planșe cu " Prob Stuck"- urile desenate pentru acceptarea probei de meșter aflate la Arhivele Statului din Sibiu, prezintă un mobilier din lemn de nuc, furniruit cu diverse esențe lemnoase de furniruri locale sau exotice¹².

⁷ Kertesz, Andrei, Testamentul lui Albert Huet, în Studii și Comunicări, Arad 1992.

⁸ Guy Marica, Viorica, Sebastian Hann, Cluj 1973, p. 163.

⁹ Bridge, Marke, An Encyclopedia of Desks, ISDN 1988, p.6-8.

¹⁰ Teutsch, Friedrich, Die Entwicklung de Gewerbes in Hermannstadt, Hermannstadt 1890.

¹¹ Arhivele Statului Sibiu, 394 II, cut.19, limitarea numărului maiștrilor tâmplari 1780, 1781; Dr. Bielz Julius, Kunstschker Johann Bauernfeind und seine Arbeiten, in Mitteilungen aus den Baron Brukenthalischen Museum, VII, 1938, p. 19- 25.

¹² Arhivele Statului Sibiu, 697 cut. 56 – 152, Mapa de schițe 1750 – 1850, Berthalan Karin, Tâmplăria artistică sibiană (1750 – 1850), în Studii și Comunicări. Arheologie. Istorie, Muzeul Brukenthal, Sibiu, 1981, p. 311 – 324.

Aşa după cum stau dovadă piesele de mobilier ce fac parte din colecția Muzeului Brukenthal, din diverse colecții particulare, precum și cele 90 de desene aflate la Arhivele Statului din Sibiu tâmplarii sibieni, **ebeniști** ai secolului al XVIII-lea, erau foarte buni executanți și cunoscători ai tehnicilor celor mai noi în uz din acea perioadă. Ei erau buni cunoscători ai artei marchetării și intarsierii mobilierului, înscriindu-se în linia generală de influență a mobilierului olandez, pe filieră sud germană, ce abordează un design sobru, cu un simț aproape arhitectonic al echilibrului, cu foarte puține elemente sculpturale, dar cu o puternică notă a esteticului ce rezultă din folosirea jocului de furniruri. Una dintre piesele vechi, furniruite din colecția Muzeului Brukenthal este lada de haine (AD. 215), lucrată în 1721 într-un atelier sibian, o piesă elegantă, cu influențe de renaștere târzie în marchetarea și delimitarea în casete a decorului, cu pînta soclului marchetată și dublată de un brâu denticular, cu patru pilaștri marchetați adosați ce au rolul de a împărți decorația frontală a lăzii, cu colonete strunjite, din lemn de abanos; toate acestea dau o notă de excepție, de lux piesei. Din păcate nu cunoaștem nici autorul și nici comanditarul acestei piese deosebite. Ea a fost donată muzeului în anul 1910 de către o familie din Sibiu, iar datarea acestei lăzi o cunoaștem de pe capacul interior al ei.

Tot de autori necunoscuți, dar ieșite din atelierile de mobilă sibiene sunt și trei dintre **dulapurile** aflate în colecția muzeului. Dulapul transilvănean aflat ca formă evolutivă sub influență sud germană și austriacă a devenit în secolul al XVIII-lea o piesă indispensabilă interiorului aulic luând forme tot mai rafinate odată cu trecerea timpului. Din stilul sever al secolului al XVII-lea, de o somptuozitate impresionantă, dulapurile secolului al XVIII-lea, mai ales cele lucrate în prima jumătate a secolului, conservă o structură arhitectonică ce le particularizează: ele au preluat forma unui paralelipiped înalt și masiv, accentuat adeseori de o cornișă puternic mulurată, subdivizată în două părți de benzi, ce dau o forță puternică frontonului. Exemplele secolului al XVIII-lea se detașează de predecesoarele lor prin utilizarea unei game mai mari de esențe lemnoase, precum și prin execuție. Ele sunt placate cu furnir și prezintă o marchetărie delicată, cu oglinzi de panou, au balamalele și broaștele din alamă, iar picioarele lor sunt strunjite "en oignon".

Dacă asupra dulapului de haine AD.250, lucrat la începutul secolului al XVIII-lea sunt dubii în al atribui atelierelor de tâmplărie transilvăneană (mai degrabă este de proveniență nord italiană și aparține primului deceniu al secolului al XVIII-lea, probabil atelier milanez), dulapul de haine AD.182, intrat în colecția muzeului în 1944, a fost lucrat în atelierile sibiene în primele trei decenii ale secolului al XVIII-lea, 1720- 1730 și subliniază din plin foarte buna stăpânire a meșteșugului de către ebenistul care l-a executat. Dulapul impresionează în mod plăcut privitorul atât prin severitatea proporționalității lui, (tipică de altfel întregului areal european din primele decenii ale secolului al XVIII-lea), cât și prin folosirea cu măiestrie a artei marchetării și intarsierii cu diferite esențe lemnoase, în care predomină rădăcina de nuc, și a realizării cartușelor în poligon stelar aplicate în relief, cu câte o intarsie florală la mijloc, ce înfrumusețează ușile dulapului. Din aceeași clasă bună de execuție este și dulapul de haine cu nr. AD. 311, piesă executată la un interval de trei – patru decenii față de dulapul anterior, spre mijlocul secolului al XVIII-lea, într-un alt atelier de ebenist sibian, și care demonstrează noul design, aflat în circulație în Europa aceluia interval de timp, piesa pierzând din somptuozitate prin diminuarea cornișei, câștigând însă în proporționalitate și anunțând noile structuri de mobilier ale burgheziei secolului al XIX-lea. O piesă de o rafinată eleganță este dulapul AD. 231, lucrat într-un atelier de ebenist sibian în a doua jumătate a secolului al XVIII-lea, piesă ce aparține uneia dintre familiile de marcă ale patriciatului sibian, familia Csaki. Forma arcuită a frontonului este copiată și de partea superioară a ușilor, precum și de motivul marchetat în furnirul din rădăcina de nuc al ușilor dulapului.

Cele patru picioare ușor evazate, ornate printr-o sculptură fină ce se termină în buclă, înscriu piesa în maniera rococoului european din a doua jumătate a secolului al XVIII-lea¹³.

Termenul de **ebenist** este sinonim în lumea engleză și germană cu cel ce execută birourile cabinet: **cabinet maker, sau kunstschreiner**, aceasta fiind piesa cea mai de văză din cadrul unui salon aristocratic. Termenul de cabinet în ceea ce privește istoria mobilierului și a locuinței indică mai degrabă o încăpere decât o mobilă. Ca încăpere cabinetul este menționat deja de la începutul secolului al XVI-lea, iar ca mobilă, termenul apare în secolul al XVII-lea, desemnând o piesă închisă printr-o ușă în interiorul

¹³ Haaff R., Das Suddeutsche Biedermeier, Bonn, 1998, p.85, foto 88 : un dulap identic cu piesa noastră executată la Lothringer în 1760 din nuc masiv. furniruit.

căreia sunt o serie de etajere și compartimente¹⁴. **Biroul cabinet** din secolul al XVIII-lea își are evoluția în dulapul cu două corpuri. Această mobilă de reprezentare era cerută de aristocrația epocii și uneori era realizată în pereche. În general mult dezvoltat pe înălțime, biroul cabinet preia forme arhitecturale la acest efect contribuind în mod egal structura simezei, adesea foarte articulată compusă din elemente de arhitectură, sau sculptate în ronde-bosse, cu frontoane rupte care se regăsesc și la numeroasele biserici din secolele XVII și XVIII. Spre deosebire de piesele de factură olandeză, cu un aspect excesiv bombat "în acordeon" în jumătatea sertarelor, biroul cabinet de influență germană preferă "linia arbaletă" a sertarelor, mult mai caracteristică gustului german. Această linie o regăsim la toate cele șase piese aflate în colecția Muzeului Brukenthal, piese de excepție din rândul cărora remarcăm totuși trei: AD.177, AD. 178 și AD. 180., și lucrate în intervalul 1750 – 1770. Din păcate, doar una dintre ele îi cunoaștem autorul Johannes Gollner care, cu acest birou cabinet și-a susținut intrarea în breaslă, ca "Prob Stuck" în anul 1766, ziua de 22 martie, așa după cum stă menționat pe inscripția din interiorul piesei. Prin aceste birouri cabinet, ebeniștii sibieni și-au dat adevărata lor măsură creând opere de o certă valoare artistică, în care intarsierea, marchetarea, incrustația, folosirea "mesei roșii și verzi" de culoare (tehnică modernă pentru acea perioadă, menționată a fi în uz în atelierelor ebeniștilor francezi la începutul anilor 1760), a valorării prin ardere a fumirului pentru a crea adâncimi, strălucirea lacurilor ce pun în valoare esențele de fumiruri, completează în mod fericit somptuozitatea arhitectonică a pieselor. În mapa de desene a breslei de la Arhivele Statului nu avem releveul acestei lucrări, fapt ce demonstrează, că, din păcate, nu s-au păstrat decât parțial, lucrările de examinare. Desenul singurului birou cabinet păstrat în mapă este cel de la 1769, a lui Johannes Kraussens, un relevu îngrijit executat, care întărește clasa ebeniștilor sibieni, de bună calitate, din această perioadă. Kraussens a realizat o lucrare monumentală, echilibrată arhitectonic, cu o simeză ondulată marcată de un medalion central cu motive rocaille, lucrare în care predomină fumirul de rădăcină de nuc. Din păcate la acest foarte frumos și minuțios relevu nu avem și lucrarea.

Alături de biroul cabinet, **bufetul vitrat** a fost una din piesele de rezistență ale salonului patriciatului săsesc sibian. În mapa de desene de la sfârșitul secolului al XVIII-lea găsim releveele a trei ebeniști sibieni care au lucrat bufete de salon. În relevu din 1770 regăsim numele de Gollner, a lui Georgius, probabil un frate mai mic, dar la fel de priceput meșter ca și Johannes. Patria bufetelor vitrate este cu certitudine Olanda secolului al XVII-lea, unde burghezia și comerțanții orașelor Amsterdam și Anvers își doreau astfel de mobile pentru a-și putea expune, la vedere, piesele de valoare din porțelan sau argintărie, fie ea europeană, asiatică sau extrem orientală. Bufetele sibiene nu preiau formele bombastice ale vitrinelor olandeze. În ansamblu ele păstrează mult din rigorile liniei drepte, deși simeza lor este ondulată, ca și partea de legătură dintre cele două corpuri principale. Atât releveele cât și cele două bufete vitrate din colecția Muzeului Brukenthal aparțin stilistic aceleași perioade, anii 1770, dar din păcate, nefiind semnate lucrările nu putem atribui cu certitudine nici unuia dintre cei trei ebeniști sibieni cele două bufete ale muzeului. Cu certitudine însă, ele au fost lucrate în atelierelor sibiene nu ca "Prob Stuk", ci ca și comenzi în urma cererii mari de astfel de piese.

Marea majoritate a schițelor din mapa de desene sunt pentru lucrări mai ușor de executat decât un birou cabinet sau un dulap vitrină. Ele, în proporție mare abordează comoda și biroul, ca și tipuri categoriale. Karin Berthalan în lucrarea sa "Tâmplăria artistică sibiană 1750 -1850" a realizat o discuție pertinentă privind tipologia evolutivă a acestor piese¹⁵. Sunt de menționat totuși câteva desene cum sunt cele ale lui Georgius Ungart, admis cu un birou secreter de damă în 1773, Michael Schmidt, admis cu o comodă cu pult în 1776, și tot în același an și cu o lucrare asemănătoare este admis și Michael West. O comodă marchetată este lucrarea din 1784 a lui Johann Georg Sekely, iar o lucrare asemănătoare, în stil Josephin (Louis XVI) este cea prezentată de Petrus Kissling în 1785, pe când Andreas Zilmann lucrează în același decor de panouri marchetate o comodă în stil terezian (Louis XV). O lucrare interesantă este cea a lui Jacob Brunnens, din 1787, a unui birou cu rulou cilindric, se pare una dintre primele lucrări de acest fel din atelierelor sibiene. În 1788 Johannes Roth propune și el o lucrare interesantă, un birou secreter cu rulou, în stil Josephin, dar, din păcate, ni s-a păstrat doar schița de detaliu a interiorului. În 1798 Samuel Michelis propune și el o comodă cu rulou cilindric, în stil Josephin. Colegul său de an de admitere, 1798, Georg Binder, propune o lucrare asemănătoare ca stil și marchetare, o comodă cu pult.

¹⁴ Piva, Domenico, Mobilier. Les Monde Fascinant des Antiquaires, ISBN – Milan, 1996, p. 50.

Ceea ce caracterizează desenele din ultimele două decenii ale secolului al XVIII-lea este simplificarea lor, atât prin diminuarea complexității mobilierului propus pentru examinare, cât și printr-o redare tot mai săracă a tehnicii de furniruire. Ca modele de înfrumusețare a mobilelor este propusă doar casetarea și marchetarea, cu furnir de nuc. Să nu uităm că aceste ultime două decenii ale secolului al XVIII-lea se înscriu în perioada unor frământări puternice în cadrul breslei tâmplarilor sibieni când marea masă a meseriașilor refuză să accepte în rândurile ei pe ebeniștii de excepție, (așa după cum este cazul vienezul Johann Bauerfeind)¹⁶, preferând lucrări mediocre celor de o calitate artistică deosebită. Este lupta care se dă între meseriași și ebeniști, artiștii meseriei. Pentru această perioadă menționăm doar două nume de ebeniști care au lucrat în Sibiu nu numai pentru baronul von Brukenthal, ci și pentru oamenii de vază ai orașului. Este vorba de L. Cristian Hetzel, care a condus lucrările de lemnărie și stucatură în Palatul Brukenthal și de mai tânărul său confrate, Johann Bauernfeind, ebenist de formație vieneză venit la Sibiu în această perioadă și căruia breslașii sibieni nu îi acceptă cererea de intrare în corporație, deși a demonstrat din plin marea artă pe care o stăpânea. Brukenthal însuși a fost pus în situația de a media acest conflict. Piesele de mobilier rămase în colecție de la Baronul Samuel von Brukenthal, conform statelor de plăți ale palatului au fost executate de acești doi mari ebeniști sibieni de formație vieneză. Se știe cum că Johann Bauernfeind a lucrat mobilier numai în stil Josephin (Louis XVI), de unde deducem că mobilierul stil terezian (Louis XVI) al palatului a fost lucrat de mai bătrânul său prieten L. G. Hetzel, cel care, așa după cum a dovedit istoria a fost singurul din breasla tâmplarilor sibieni care l-a ajutat și l-a ocrotit.

Sibiul secolului al XVIII-lea, mică capitală a unei provincii de la marginea imperiului a luptat pentru a se afirma, inclusiv în acest plan al mobilierului ebenizat ceea ce confirma dorința cetățenilor lui de a se încadra în valorile de circulație central europeană. Așa după cum a confirmat însăși istoria, parțial, a reușit, o bună parte a pierdut, a cunoscut oameni pricepuți, dar mulți și mai puțin pricepuți. A pierdut marea cursă de a rămâne o capitală, dar iau rămas "eroii" unei istorii interesante și pline de pitoresc, pe care fiecare cetățean al urbei trebuie să-l cunoască și să-l ridice pe pedestalul pe care îl merită.



AD.215 Ladă de haine, 1721 atelier sibian



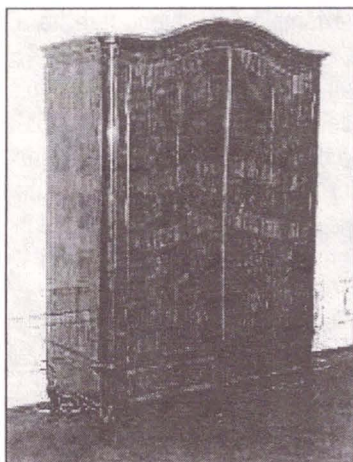
AD. 250. Dulap de haine, baroc, începutul sec. XVIII, Italia de nord



AD: 182. Dulap de haine, baroc,
prima jumătate a sec. XVIII, atelier sibian



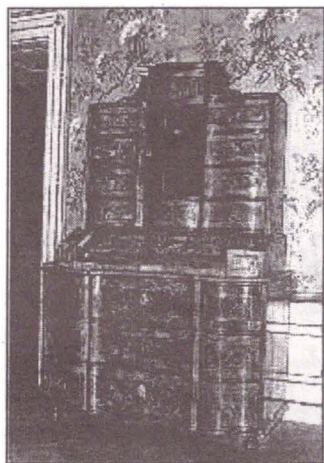
AD.311. Dulap de haine, baroc,
mijlocul sec. XVIII, atelier sibian



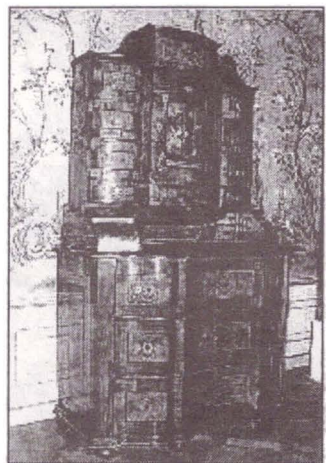
AD.231. dulap de haine, baroc târziu,
ultimul sfert al sec. XVIII, atelier sibian



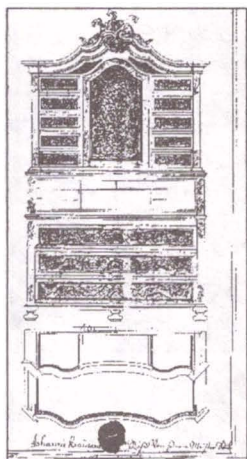
AD.178. Birou cabinet, „prob stück von Johannes Göllner
Ao 1766 Die 22 Marti“, atelier sibian



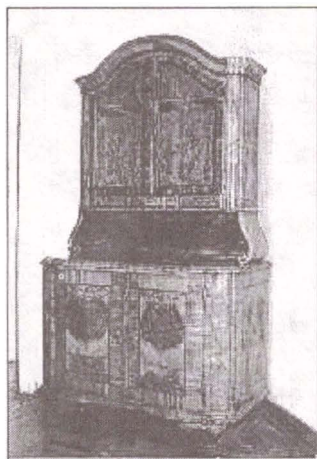
AD.180. Birou cabinet, a doua jumătate a sec. XVIII,
atelier sibian



AD.177. Birou cabinet, a doua jumătate a sec. XVIII,
atelier sibian



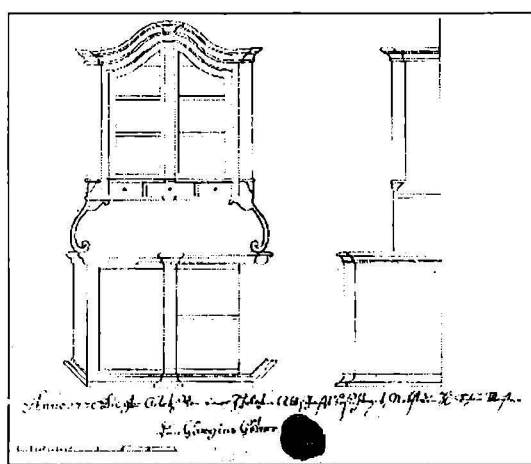
Arhivele Statului Sibiu, mapa de desene,
"prob stück" de Johannes Kraussens, 1769



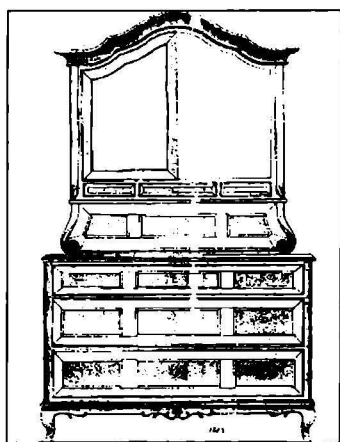
AD.213. Bufet vitrat, baroc târziu,
a doua jumătate a sec. XVIII, atelier sibian



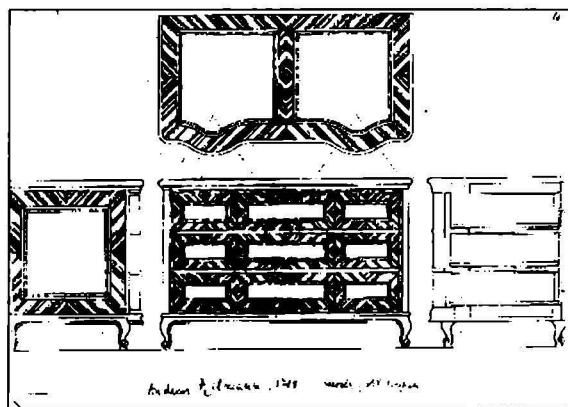
AD.213. Bufet vitrat, baroc târziu,
a doua jumătate a sec. XVIII, atelier sibian



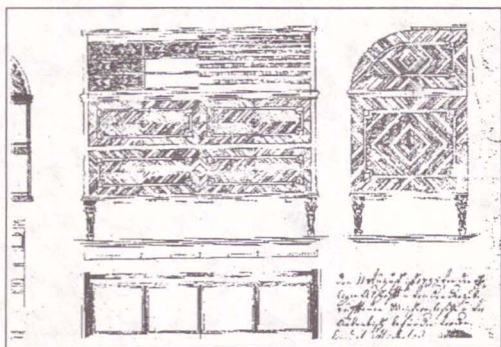
Arhivele Statului Sibiu, mapa de desene,
bufet vitrat „prob stück”, 1770, Georgius Göllner



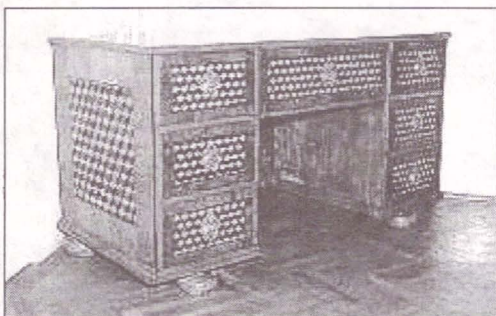
Arhivele Statului Sibiu, mapa de desene,
bufet vitrat, 1783, atelier sibian



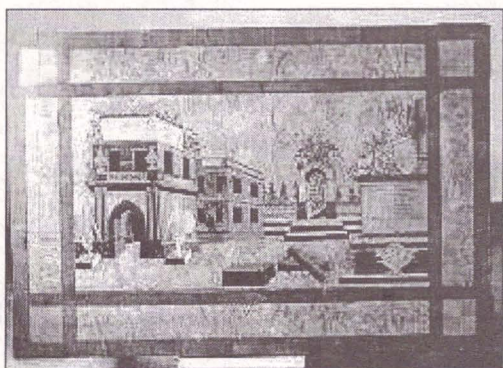
Arhivele Statului Sibiu, mapa de desene,
comodă, Andreas Zilmann, 1785



Arhivele Statului Sibiu, Comodă cu ruluu,
Samuel Michelis, 1798



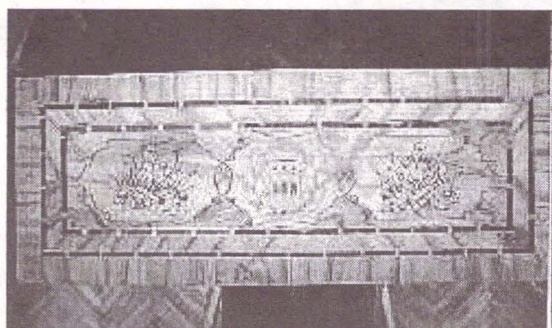
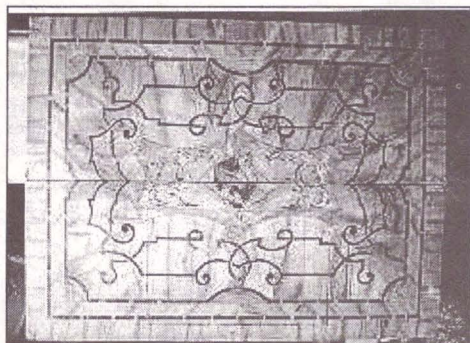
AD.154. Birou cu două corpuri, baroc, cca. 1780,
atelier sibian



AD.185. Măsuță stil clasicist,
Johann Bauernfeind, 1803, atelier sibian



AD.210. Măsuță de salon, L. Cristian Hetzel, 1770,
atelier sibian



AD.218. Măsuță de joc, 1770, atelier sibian / vienez (?)

EBENISTES OF SIBIU IN THE 18TH CENTURY

Summary

Throughout the centuries the term **EBENISTE** had different meanings. At first, in the 15th and 16th centuries, during the European Renaissance, the word was used to make reference to the joiner who had been specialized in working ebony wood in carved pieces of furniture. The meaning of the word was widely spread beginning with the 18th century. **Thus the ebeniste, the French term for a cabinetmaker, appointed a specialist in veneered furniture who worked an elaborate marquetry and inlay pieces. He belonged to a special guild apart from the ordinary joiners.** Nowadays the term indicates the specialist who imitates, or restores old pieces of fine furniture.

The fine furniture developed at the end of the 17th century in Sibiu, an old medieval town in Transylvania that was under the influence of the Central and Western European cities.

The 18th century and the first half of the 19th century was the flourishing period of the ebenistes of Sibiu. More than 40 workshops with highly qualified workmen customarily made veneered furniture. The young apprentice who requests to join the guild must do both a "probe stuk", and a drawing and explanatory diagrams of it. The State Archives of Sibiu preserves more than 90 such drawings, and there is an interesting debate between them and the beautiful furniture artefacts from the Brukenthal Museum.

Some names of ebenistes active in Sibiu are worth being mentioned: Johannes Gollner, Georgius Ungart, Michael Schmidt, Johann Georg Sekely, Michael West, Petrus Kissling, Andreas Zilmann, Samuel Michelis, etc.

Mention should be made on two Viennese ebenistes who settled down in Sibiu in the second half of the 18th century. They were L. Cristian Hetzel and Johann Bauernfeind. Both of them worked for Baron Samuel von Brukenthal, the governor of Transylvania and for the nobility of Sibiu as well.