

# ATELIERUL DE PRODUCERE A PODOABELOR DE BRONZ DIN DAVA GETICĂ DE LA CETĂȚENI

Dragoș Măndescu

Puține sunt stațiunile geto-dacice de epocă clasică cu rezultate ale cercetărilor arheologice – deși consistente, sistematice, desfășurate pe parcursul câtorva decenii – atât de puțin cunoscute, ca în cazul complexului din cea de-a doua epocă a fierului de pe valea superioară a Dâmboviței. Situl geto-dacic de la Cetățeni a rămas în umbra multor așezări contemporane din Muntenia, mai bine „promovate”, fiind nedreptățit prin vicisitudinile legate de publicarea materialelor rezultate în urma săpăturilor. Cea mai mare parte a acestor materiale, inventar arheologic deosebit de valoros, sunt păstrate în colecțiile Muzeului Județean Argeș, Pitești și Muzeului Municipal Câmpulung-Muscel. În cele ce urmează, ne-am propus să valorificăm, după aproape 40 de ani de la descoperirea lor, un lot de piese din colecția Muzeului Județean Argeș, unelte de orfevrărie reprezentând, poate, vestigiile unui atelier unitar. Aceste exemplare parțial edite, deși nu cunoaștem contextul în care au fost descoperite, își aduc aportul la conturarea mai clară a unui meșteșug practicat cu succes la Cetățeni: producerea în ateliere proprii, locale, a pieselor de port și podoabă.

Fără îndoială, abundența pieselor de port și podoabă descoperite la Cetățeni de-a lungul campaniilor de săpături arheologice ne îndreptățește să considerăm că cea mai mare parte a acestora au fost confecționate pe loc, în atelierele ce funcționau în cuprinsul așezării. Sunt cunoscute din descoperirile mai vechi două unelte ce se pot preta activității de orfevrărie: o nicovală și un clește-foarfecă pentru tăiat tablă, ambele din fier, piese ce făceau parte dintr-un depozit de unelte ieșit la suprafață întâmplător în urma eroziunii unui mal al terasei de sub monticolul „Cetățuia”<sup>1</sup>.

Numărul uneltelor de acest gen descoperite în așezare va fi fost mult mai mare, dar, din păcate, nu au fost încredințate atunci tiparului. Nu există nici o semnalare a vreunui atelier propriu-zis reperat în săpătură, ci se menționează doar „...aflarea a numeroase creuzete pentru topirea metalelor, fragmente ceramice vitrificate cu urme de oxizi metalici ce atestă producerea de unelte și podoabe”<sup>2</sup>. Două dintre piesele descoperite atunci, un creuzet și un tipar, au fost publicate nu într-o lucrare științifică, ci într-un album, în anul 1980<sup>3</sup>.

În literatura subiectului, aceste elemente au fost considerate suficiente pentru postularea existenței unui atelier de bronzier la Cetățeni, pe care V. Sîrbu îl încadra în categoria „atelierelor sigure”<sup>4</sup>, iar S. Cociș în cea a „atelierelor ambulante”<sup>5</sup>, fiind inclus și de A. Rustoiu în ultima contribuție majoră privind metalurgia la daci, între atelierele de prelucrare a bronzului din Dacia preromană<sup>6</sup>.

În colecția Muzeului Județean Argeș sunt prezente următoarele unelte pentru prelucrarea metalului, cu proveniență certă de la Cetățeni:

<sup>1</sup> Rosetti 1960, 2, p. 392 și fig. 3/3,4. Uneltele ce alcătuiau depozitul sunt expuse în Muzeul Municipal Câmpulung-Muscel.

<sup>2</sup> Mîrțu 1963, p. 21.

<sup>3</sup> Miclea, R. Florescu 1980, p. 47, nr. cat. 213-214.

<sup>4</sup> Sîrbu 1992, p. 42.

<sup>5</sup> Cociș 1982-1983, p. 142.

<sup>6</sup> Rustoiu 1996, p. 61.

- creuzet din lut, lucrat cu mâna, vitrificat, pastă poroasă. Înălțimea = 5, 3 cm; diametrul la gură (exterior) = 4, 4 cm. Nr. inventar: I.V. 1113 (fig. 1/1);

- tipar (valvă) pentru inele, realizat din lut fin. Fața internă este plată și este prevăzută cu o adâncitură de formă circulară. În mijlocul cercului se află o perforație rotundă în care se introducea nitul de prindere cu valva pereche. Lungimea maximă = 5, 8 cm; lățimea maximă = 4, 3 cm; grosimea = 0, 9 cm; diametrul inelului = 2, 5 cm; lățimea inelului = 0, 3 cm. Nr. inventar: I.V. 983 (fig. 1/2);

- dălțiță de bronz. Are secțiunea circulară în partea superioară și rectangulară în partea inferioară. Lungimea = 12, 7 cm; lățimea capătului activ = 0, 6 cm. Nr. inventar: I.V. 980 (fig. 1/3);

- punctator de bronz, rectangular în secțiune. Lungimea = 8, 8 cm; lățimea = 0, 6 cm; grosimea = 0, 3 cm. Nr. inventar: I.V. 981 (fig. 1/4).

Nu putem ști dacă aceste piese au fost descoperite laolaltă, marcând un atelier de producere a podoabelor. Se pare că, totuși, piesele menționate au fost descoperite împreună în aceeași campanie de săpături (1960), după cum lasă să se întrevadă marcajul pe care acestea îl poartă: „CET '60”. Cunoaștem că în anul 1960 săpăturile arheologice conduse de D. V. Rosetti s-au concentrat pe malul stâng al Dâmboviței, în sectorul cu locuințele getice ce s-au evidențiat prin inventarul deosebit, constând, în special, din podoabe<sup>7</sup>. Nu este exclus ca una dintre aceste structuri denumite de descoperitori cu termenul de „locuințe” să fi fost, în realitate, un atelier de producere a podoabelor. Desigur, vestigiile arheologice ale unui atelier de orfevrărie, în general, nu sunt spectaculoase și nici nu se pretează la o interpretare imediată. Pot ajuta însă la interpretarea descoperirii prezența rebuturilor (dacă nu cumva au fost reutilizate) sau a unor forme intermediare, de trecere spre obiectul finit<sup>8</sup>. Oricum, autorii săpăturii de la Cetățeni, din anul 1960 - D. V. Rosetti și Fl. Mîrțu - nu menționează nicăieri reperarea vreunui atelier, însă, totodată, sunt surprinși de numărul mare de podoabe metalice, inclusiv din aur, apărute în gruparea respectivă de locuințe<sup>9</sup>. Cert este că mai multe etape ale procesului tehnologic sunt ilustrate acum: realizarea aliajului (metale neferoase, eventual nobile), turnarea în tipare, precum și finisarea/decorarea accesoriilor vestimentare și a pieselor de port și podoabă. Există numeroase analogii în marile centre geto-dace pentru micile unelte prezentate aici. Creuzete, dălțițe și punctatoare de acest gen se întâlnesc în multe dintre siturile geto-dacice importante<sup>10</sup>. Tiparele pentru turnarea verigilor nu au o frecvență la fel de mare, însă bune analogii pentru piesa de la Cetățeni le constituie exemplarele, de asemenea din lut, descoperite la: Popești, Pecica, Piatra Roșie, Divici, Tilișca ori Bănița<sup>11</sup>.

Nu este exclus ca acestui lot de piese să-i aparțină și o mică cute de gresie (fig. 1/5), cu același marcaj de șantier (Lungimea = 7 cm, nr. inv. I. V. 1133). În dava de la Grădiștea (jud. Brăila) cutea pentru ascuțit era prezentă printre uneltele atelierului de bijutier descoperit acolo<sup>12</sup>.

<sup>7</sup> Mîrțu 1964, 4, p. 533.

<sup>8</sup> Pernot, Dubos, J-P.Guillaumet 1988, p. 86.

<sup>9</sup> Mîrțu 1964, 4, p. 533.

<sup>10</sup> Glodariu, Iaroslavski 1979, p. 37, 40, 54, 102 și fig. 18, 20; Crișan 1969, p. 95-96 și pl. 2/1, 3, 7; 4/1-3; 6/1-7; Rustoiu 1996, p. 73 și fig. 26/4-16; Turcu 1979, p. 98 și pl.6/6; Berciu 1981, p. 109 și pl. 88/14; 96/5-6; Stoianov, Mihailova 1996, p. 62-63 și fig. 4, desenul 2; Glodariu, Moga 1989, p. 96 și fig. 76/2-4; Sîrbu 1996, p. 41-42 și fig. 54-58; Dupoi, Sîrbu 2001, p. 30 și fig. 35/1-4; 37/3-9; 42/1-5, 11-13.

<sup>11</sup> Turcu 1979, p. 98 și pl. 7/1; Crișan 1969, p. 95 și pl. 2/4; 3/7-8; Daicoviciu 1954, p. 81 și pl. 14/6-7; Rustoiu 1996, fig. 14/4; 15/1-7; 16/3, 6.

<sup>12</sup> Sîrbu 1996, p. 41.

În privința cronologiei posibilului atelier de bronzier de la Cetățeni prezentat aici, nu ne putem pronunța decât pentru o datare largă, între sec. I a. Chr. - I p. Chr., conducându-ne după tipologia dălțiței și a punctatorului<sup>13</sup>.

### Bibliografie

- Berciu 1981 – D. Berciu, *Buridava dacică I*, Biblioteca de Arheologie 40, București, 1981.
- Cociș 1982-1983 – S. Cociș, *Sargetia* 16-17, 1982/1983, p. 142.
- Crișan 1969 – I. H. Crișan, în *AMN* 6, 1969, p. 95-96.
- Daicoviciu 1954 – C. Daicoviciu, *Cetatea dacică de la Piatra Roșie*, București, 1954.
- Dupoi, V. Sîrbu 2001 – V. Dupoi și V. Sîrbu, *Incinta fortificată de la Pietroasele-Gruu Dării 1*, Biblioteca Mousaios, Buzău, 2001.
- Glodariu, Iaroslavschi 1979 – I. Glodariu și E. Iaroslavschi, *Civilizația fierului la daci*, Cluj-Napoca, 1979.
- Glodariu, V. Moga 1989 – I. Glodariu și V. Moga, *Cetatea dacică de la Căpâlna*, București, 1989.
- Miclea, R. Florescu 1980 – I. Miclea, R. Florescu, *Geto-dacii. Strămoșii românilor, vestigii milenare de cultură și artă*, București, 1980, p. 47, nr. cat. 213-214.
- Mîrțu 1963 – Fl. Mîrțu, în *SAI* 5, 1963, p. 21.
- Mârtzu 1964 – Fl. Mârtzu, *Fragment de rhton ceramic geto-dacic descoperit la Cetățeni-Muscel*, în *SCIVA*, 15, 1964, 4, p. 533.
- Pernot, Dubos, J-P.Guillaumet 1988 – M. Pernot, J.Dubos și J-P.Guillaumet, *Technologies des fibules du Mont- Beuvray. Techniques antiques du bronze: faire un vase - faire un casque - faire une fibule*, Dijon, 1988, p. 86.
- Rosetti 1960 – D. V. Rosetti, *SCIV* 11, 1960, 2, p. 392.
- Rustoiu 1996 – A. Rustoiu, *Metalurgia bronzului la daci (sec. II î. Chr. - sec. I d. Chr.)*. Tehnici, ateliere și produse de bronz, *Bibliotheca Thracologica* 15, București, 1996.
- Sîrbu 1992 – V. Sîrbu, în *Istros* 6, 1992, p. 42.
- Sîrbu 1996 – V. Sîrbu, *Dava getică de la grădiștea, județul Brăila* 1, Biblioteca Istros 12, Brăila, 1996.
- Stoianov, Mihailova 1996 – T. Stoianov și Zh. Mihailova, *EphNap* 6, 1996, p. 62-63.
- Turcu 1979 – M. Turcu, *Geto-dacii din Câmpia Munteniei*, București, 1979.

<sup>13</sup> Rustoiu 1996, p. 73.

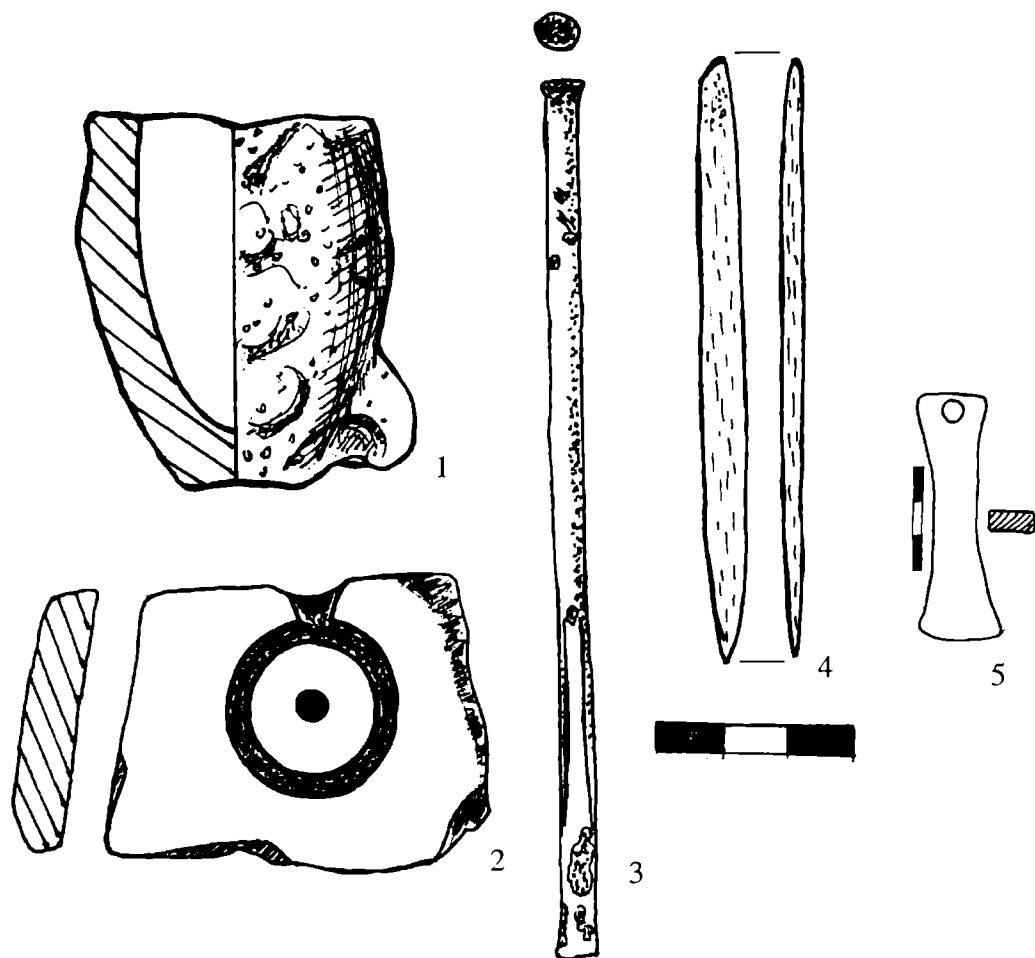


Fig. 1. Cetățeni. 1 Creuzet; 2 Tipar (valvă) pentru verigi; 3 Dălțiță; 4 Punctator; 5 Cute (1-2: lut, 3-4: bronz, 5: gresie).

### THE BRONZE ADORNMENTS WORKSHOP FROM THE GETIC SETTLEMENT AT CETĂȚENI

#### Abstract

After 40 years since their discovery, are offered now to the scientific circuit more artifacts from the Getic station at Cetățeni (Argeș county), which are preserved in the collections of the Argeș County's Museum. They have a particular value for the illustration of making adornments handicraft in the center from the superior Dâmbovița valley: a clay crucible, a clay pattern for rings, bronze little chisel, a bronze tool for metal's puncture and a little corrugation in burr. All of them contribute to the increasement of the repertoire of these discoveries from the Geto-Dacian classical epoch and culture.

#### Explanation of the figure:

Fig. 1. Cetățeni. 1 Crucible; 2 Pattern (valve) for rings; 3 Little chisel; 4 Tool for metal's puncture; 5 Corrugation (1-2: clay, 3-4: bronze, 5: burr).