

# UN EVENTUAL „DEPOZIT DE OBIECTE DIN FIER” DESCOPERIT ÎN ZONA SARMIZEGETUSA

George Trohani

Detectoarele de metal create în scopuri militare sau geologice au pătruns în ultimul timp, din păcate, și în lumea căutătorilor de comori ... Iar aceștia din urmă sperând într-o îmbogățire peste noapte scotolesc - mai în joacă, mai în serios - zone bogate în vestigii arheologice scoțând din pământ - în condiții total neștiințifice - tot felul de obiecte ...

Puține din rândul acestor obiecte, prin intermediul unor binevoitori și iubitori de istorie, ajung în posesia muzeelor sau institutelor specializate. Printre acestea se numără și un însemnat lot de obiecte din fier donate Muzeului Național de Istorie a României de către președintele *Fundației „Mileniului III”*, dl. dr. Romeo Dumitrescu. Piesele respective au fost achiziționate de donator în vara anului 2000 de la niște necunoscuți din părțile Orăștiei. Prin caracteristicile lor ele par a proveni din zona cetăților dacice din jurul Sarmizegetusei.

Toate piesele par a forma un „depozit de obiecte din fier” - spunem aceasta deoarece s-au identificat și urme de lemn printre ele iar oxidarea tuturor pieselor, cu o singură excepție, este uniformă și identică.

Pe baza unor descoperiri anterioare astfel de piese au fost atribuite, de către majoritatea cercetătorilor, civilizației dacice<sup>1</sup> din secolele II a.C. - I p.C. Alți cercetători sunt însă de părere că piesele datează din evul mediu<sup>2</sup>.

Pentru punerea în circuitul științific a acestor piese le vom trata global urmând ca separat, la finele articolului, să le prezentăm în cadrul unui catalog.

a) **Cui-piron** (Catalog 1) cu floarea mare decorată cu trei cercuri concentrice. Sunt de remarcat dimensiunile mari - lungimea 42,5 cm și diametrul florii 19 cm - în raport cu cele ale țințelilor de tipul III cu capul decorat geometric și conținând 2-4 cercuri concentrice, descoperite la Costești, Grădiștea Muncelului și Fețele Albe<sup>3</sup> ale căror cui este în general scurt iar capul/floare are un diametru de circa 5,3 cm.

b) **Cuie-piroane** (Catalog 2-8) cu lungimea în general foarte mare (32,3-50,5 cm dar și de 12-15 cm), iar capul-floare având un diametru de 9,5-10 cm - unul singur de doar 5,5 cm. Piese asemănătoare s-au descoperit atât în sud-vestul Transilvaniei<sup>4</sup> cât și în Moldova la Bradu<sup>5</sup>.

c) **Piroane** în număr de 15 (Catalog 33) cu capul-floarea mică. Sunt piese ce se întâlnesc în majoritatea așezărilor dacice din zona muntoasă a sud-vestului Transilvaniei cât și în Moldova, la Bradu.

d) **Nit-cui** lung de 10 cm.

e) Fragmente de **plăci nituite** în formă de „scară” (Catalog 9-11). Piesa cea mai completă are o lungime de 42,5 cm, o lățime de 8 cm și o înălțime de 12 cm.

Utilitatea unor astfel de piese este încă incertă. I. Glodariu și E. Iaroslavschi, prezentând unele descoperiri din zona Grădiștei Muncelului le denumesc *scripeți*, cu

<sup>1</sup> Glodariu, Iaroslavschi 1979, passim.

<sup>2</sup> Opinia lui Liviu Petculescu, comunicată verbal.

<sup>3</sup> Glodariu, Iaroslavschi 1979, p. 117-119, fig.61/11-17,19,21.

<sup>4</sup> Glodariu, Iaroslavschi 1979, p.114, fig.60.

<sup>5</sup> Ursachi 1995, p. 125, pl.8 si 223.

toate că puteau avea multiple întrebuințări (adaugă ei), care permiteau montarea unor roți de lemn<sup>6</sup>. În schimb S. Jilek, prezentând descoperirile metalice din castrul roman de la Mautern - Favianis din Austria, emite că probabil piesa de acest tip descoperită acolo să fi fost o garnitură de car (?)<sup>7</sup>.

f) **Piese metalice** (Catalog 12-17) ce pot proveni de la căruțe fără o precizare precisă a rostului lor, cum sunt și piesele asemănătoare de la Costești<sup>8</sup>.

Cinci astfel de piese sunt semicirculare cu capetele răsfrânte în unghi drept, iar o a șasea piesă este în formă de U cu colțurile drepte și marginile răsfrânte tot în unghi drept. Lungimea lor este de 12-13 cm.

g) **Pirostrie** circulară sprijinită pe trei picioare conice, scurte. Diametrul ei este de 10 cm. O piesă asemănătoare s-a descoperit la Tilișca<sup>9</sup>.

h) **Ferecături** sau **cârlige** (Catalog 19-20) - cu o lungime de 26-30 cm și o înălțime de 27,5 cm. Piese asemănătoare s-au descoperit în Moldova, la Bradu<sup>10</sup> în nivelurile superioare din secolele I a.C. - I p.C.

i) **Crampoane** sau **scoabe** (Catalog 21-22) de formă semicirculară cu o lungime de 19-22 cm, compuse dintr-o placă de fier prevăzută cu dinți. Ele se montau pe talpa încălțăminteii pentru a împiedica alunecarea. S-au descoperit în mai multe așezări din zona muntoasă a sud-vestului Transilvaniei<sup>11</sup>.

j) **Scoabe** (Catalog 23,27) dintr-un fir gros de fier în formă de U. se utilizau la fixarea bânelor<sup>12</sup>.

k) **Seceră** (Catalog 24) lungă de 23 cm cu corpul plat, arcuit și prevăzută cu un tăiș pe latura interioară.

l) **Verigi cu scoabe** (Catalog 25-26) lungi de 10 cm.

m) **Table din fier** (Catalog 28-30, 34-35, 46-47) lungi de 10-35 cm și late de 4 cm. Două au capetele îndoite în formă de S, iar la alte două capetele sunt îndoite prin suprapunere.

n) **Benzi ondulate** (Catalog 37-45) de diferite lungimi cuprinse între 10 și 64 cm. Pe baza analogiilor descoperite doar în zona Sarmizegetusei - la Costești și Gradiștea Muncelului - reprezintă piese ce erau bătute în bușteni, la capetele lor, pentru a se evita crăparea lor în timpul uscării<sup>13</sup>.

o) **Ferecătură-mâner** (Catalog 31) lungă de 26 cm. Corpul arcuit iar capetele lățite, răsfrânte drept și perforate la mijloc pentru trecerea unui cui de prindere, și terminate cu trei „degete” proeminente lungi. O piesă oarecum asemănătoare s-a descoperit la Răcățiu<sup>14</sup>.

p) **Disc** (Catalog 32) plat, rotund (diametrul 16,8 cm), prevăzută cu șapte orificii dispuse paralel cu circumferința și un alt orificiu central, mai mare. Este singura piesă păstrată în bune condiții care pare a nu face parte din respectivul „depozit”. Pe baza

<sup>6</sup> Glodariu, Iaroslavschi 1979, p.117, fig. 65/1-2.

<sup>7</sup> Jilek 2000, p. 349, pl. 253/15.

<sup>8</sup> Glodariu, Iaroslavschi 1979, p. 128, fig. 74/2,5.

<sup>9</sup> Lupu 1989, p.73, pl.23/11.

<sup>10</sup> Ursachi 1995, p.126, pl. 9/4,5, 10/5. 224/14-16.

<sup>11</sup> Glodariu, Iaroslavschi 1979, p. 121-122, fig. 67.

<sup>12</sup> Glodariu, Iaroslavschi 1979, p. 113-114.

<sup>13</sup> Glodariu, Iaroslavschi 1979, p. 89, fig. 47/1/3,7, 48/1-5.

<sup>14</sup> Glodariu, Iaroslavschi 1979, fig. 59/22, la p. 117 este oarecum menționată printre obiectele al căror rost este dificil de determinat.

analogiilor de la Grădiștea Muncelului reprezintă placa ce se fixa de butucul roții căruțelor<sup>15</sup>.

Prin prezentarea acestui eventual depozit de obiecte din fier descoperit în zona Sarmizegetusei sperăm să fi contribuit la o mai bună cunoaștere a ceea ce a reprezentat prelucrarea fierului în zona fostei capitale a Daciei. De asemenea, se impune publicarea și a altor astfel de descoperiri - care deși sunt făcute în condiții total neștiințifice - păstrate, după cunoștința noastră, în diferite muzee din județele Alba, Caras-Severin, Cluj, Hunedoara și Timiș<sup>16</sup>.

### CATALOG

1) **Cui-piron** cu floarea mare, plat convexă, decorată cu trei cercuri concentrice. Piciorul lung, cu secțiunea pătrată dar subțiindu-se spre vârf.

Lungime 42,5 cm; Diametrul florii 19 cm.

2) **Cui-piron** cu floarea plat-discoidală, mare, iar piciorul lung, cu secțiunea pătrată dar subțiindu-se spre vârf.

Lungime 48,5 cm; Diametrul florii 9,5 cm.

3) **Cui-piron** cu floarea plat-discoidală, mare, iar piciorul lung, cu secțiunea pătrată dar subțiindu-se spre vârf.

Lungime 45 cm; Diametrul florii 9,5 cm.

4) **Cui-piron** cu floarea plat-discoidală, mare, iar piciorul lung, cu secțiunea pătrată, dar subțiindu-se spre vârf.

Lungime 50,5 cm; Diametrul florii 9,5 cm.

5) **Cui-piron** cu floarea plată, discoidală, iar piciorul lung, cu secțiunea pătrată dar subțiindu-se spre vârf.

Lungime 52 cm; Diametrul florii 10 cm.

6) **Cui-piron** cu floarea plat-discoidală, mare. Piciorul nu foarte lung, cu secțiunea pătrată, se termină ca o pană lată, ascuțită.

Lungime 15 cm; Diametrul florii 10 cm; grosime picior 1 cm, iar al florii 0,8 cm

7) **Cui-piron** cu floarea plat-discoidală, mare. Piciorul nu foarte lung, cu secțiunea pătrată, este fragmentar.

Lungime 12 cm; Diametrul florii 10 cm.

8) **Cui-piron** cu floarea plat-discoidală, mică dar groasă. Piciorul lung, cu secțiunea pătrată dar subțiindu-se spre varf și corpul puțin arcuit.

Lungime 32,5 cm; Diametrul florii 5,5 cm.

9) a-d. **Placă** cu trei nituri cu tâlpi - scripete ? garnitură de car ?

Lungime 42,5 cm; lățime 8 cm; Înălțime 12 cm

10) **Talpă de nit** provenind de la o piesă identică cu cea anterioară.

Lungime 9 cm; lățime 4 cm

11) **Placă cu nit** provenind de la o piesă identică cu cele două anterioare.

Lungime 17 cm; lățime 4,3 cm; grosime 0,6 cm.

12) **Piesă de car** (?) în formă de U cu unghiurile drepte și marginile răsfrânte orizontal, lată. Pe fiecare margine câte un orificiu pentru prindere. Secțiunea dreptunghiulară.

Lungime 13,3 cm; lățime 3,8 cm; grosime 0,8 cm.

<sup>15</sup> Glodariu, Iaroslavschi 1979, p. 127-128, fig. 74/6, 13-15. A se vedea și Glodariu 1975, p. 112, fig. 13/1-4.

<sup>16</sup> A se vedea în acest sens seria de articole publicate recent în volumul *Studii de istorie Antică. Omagiu profesorului Ioan Glodariu*, Cluj-Napoca, 2001 de către: Iaroslavschi, Bozu 2001, p. 127-141; Chisu, Benea 2001, p. 143-149; Ferencz 2001, p. 151-158.

13) **Piesă de car** (?) - piesă asemănătoare cu cea anterioară doar că laturile sunt arcuite, iar marginile au fiecare câte două orificii de prindere - într-unul din orificii se mai păstrează un piron.

Lungime 12 cm; lățime 12 cm

14) **Piesă de car** (?) - piesă asemănătoare cu cea anterioară.

Lungime 11 cm; lățime 7,1 cm.

15) a-b. **Piesă de car** (?) - două fragmente dintr-o piesă asemănătoare cu cea anterioară. Se păstrează un piron.

Lungime 11 cm; lățime 6 cm.

16) a-b. **Piesă de car** (?) - două fragmente dintr-o piesă asemănătoare cu cele anterioare. Se păstrează un piron.

Lungime 11 cm; lățime 6,2-6,5 cm.

17) **Piesă de car** (?) - doar jumătate dintr-o piesă asemănătoare cu cele anterioare. Se păstrează un piron.

Lungime 12 cm; lățime 6,3 cm.

18) **Pirostrie** - bandă circulară prevăzută cu trei picioare mici pentru sprijinire.

Diametrul 10 cm; înălțime 5,8 cm; grosime 0,4 cm.

19) **Ferecătură** în formă de L la capătul superior terminată în genul unei verigi, iar la capătul inferior cu un spin. Secțiunea dreptunghiulară.

Înălțime 27,5 cm; Lungime 26 cm; grosime 0,8 x 1,4 cm.

20) **Ferecătură** asemănătoare cu anterioara, dar păstrându-se doar una din laturi. Secțiunea patrată.

Lungime 30 cm; grosime 0,8 cm.

21) **Ferecătură** în formă de U cu baza rotunjită, dintr-o bară cu secțiunea pătrată pe laturi și dreptunghiulară la îndoitură. Capetele aplatizate.

Lungime 22 cm; grosime 0,7-0,8 cm

22) **Ferecătură** în formă de U cu laturile neregulate. Secțiunea dreptunghiulară.

Înălțime 19 cm; grosime 0,9x0,4 cm.

23) **Scoabă** în formă de U cu una din laturi îndoită. Secțiunea pătrată.

Înălțime 8,5 cm; grosimea 0,7x0,6 cm.

24) **Seceră** - lama arcuită, cu secțiunea lenticulară, îngroșată pe muchie. Mănerul plat triunghiular.

Lungime 23 cm; lățime maximă 2,2 cm; grosimea muchiei 0,45 cm

25) **Balama - Verigă cu o scoabă** lenticulară.

Lungime 10,5 cm; grosimea 0,8-1,6 cm. Diametrul verigii 3,9 cm, iar grosimea ei 0,6 cm. Scoaba are o lungime de 7,5 cm și o grosime de 0,2 cm.

26) **Balama - Verigă cu o scoabă** lenticulară.

Lungime 10,1 cm. Diametrul verigii 4,1 cm, iar grosimea ei 0,5 cm. Scoaba are o lungime de 7,1 cm și o grosime de 0,6-1,7 cm.

27) **Scoabă** în formă de U.

Lungime 7,2 cm; lățime 1,3 cm; Înălțime 7,1-7,6 cm; grosime 0,4 cm.

28) **Tablă** lată, fragmentară, corpul arcuit. Unul din capete îndoit și aplatizat, în formă de S. Secțiunea dreptunghiulară.

Lungime 12 cm ; lățime 2,1 cm; grosime 0,3 cm.

29) **Tablă** lată, fragmentară, corpul arcuit. Un capăt îndoit și aplatizat, în formă de S, iar celălalt răsucit dar în formă de S. Secțiunea dreptunghiulară.

Lungime 11 cm; lățime 2,1 cm; grosime 0,3 cm.

30) **Tablă** lată, lungă, fragmentară. Secțiunea dreptunghiulară.

Lungime 35,2 cm; lățime 3,9 cm; grosime 0,4 cm.

31) **Mâner** - alcătuit dintr-o parte centrală cu secțiunea cvasiovală (diametrul 1,5 cm) ale cărei capete se îndoaie în unghi drept, se arcuiesc pentru a se răsfrânge apoi în exterior sub o formă palmată, aplatizată, cu trei degete prevăzute spre vârf și cu câte un orificiu transversal de prindere. În mijlocul fiecărei „palme” câte un alt orificiu de prindere, într-unul din ele păstrându-se un piron.

Lungime 26 cm ; înălțime 4 cm.

32) **Disc** plat cu 7 orificii în jurul unuia central, mai mare.

Diametrul 16,8 cm; grosime 0,9 cm. Diametrul orificiului central 5 cm.

33) / 1-15. **15 piroane** cu floarea relativ mică și semidisoidală :

1. Diametrul capului 2,1 cm; înălțime 2 cm. Piciorul fragmentar, cu secțiunea pătrată (2x2 mm);

2. Diametrul capului 2,4 cm; înălțime 2,6 cm. Piciorul fragmentar, cu secțiunea pătrată (3x3 mm);

3. Diametrul capului 2,2 cm; înălțime 2,5 cm. Piciorul fragmentar, cu secțiunea dreptunghiulară (5x2 mm);

4. Diametrul capului 2,3 cm; înălțime 2,6 cm. Piciorul fragmentar, cu secțiunea dreptunghiulară (4x3 mm);

5. Diametrul capului 2,2 cm; înălțime 3 cm. Piciorul, cu secțiunea dreptunghiulară (4x3 mm), se termină cu un vârf ascuțit;

6. Diametrul capului 2 cm; înălțime 4,6 cm. Piciorul fragmentar, cu secțiunea pătrată (3x3 mm);

7. Capul este oval și are diametrul de 2x1,4 cm; înălțime 3 cm. Piciorul fragmentar, cu secțiunea dreptunghiulară (5x3 mm);

8. Diametrul capului 2,1 cm; înălțime 2,7 cm. Piciorul fragmentar, cu secțiunea dreptunghiulară (4x3 mm);

9. Diametrul capului 1,9 cm; înălțime 3,4 cm. Piciorul fragmentar, cu secțiunea dreptunghiulară (3x2 mm);

10. Diametrul capului 2 cm; înălțime 2,7 cm. Piciorul fragmentar, cu secțiunea pătrată (4x4 mm);

11. Diametrul capului 2,5 cm; înălțime 3,8 cm. Piciorul, cu secțiunea pătrată (3x3 mm), se termină cu un vârf ascuțit;

12. Diametrul capului 2 cm; înălțime 2,5 cm. Piciorul fragmentar, cu secțiunea pătrată (4x4 mm), este îndoit oblic;

13. Diametrul capului 2,2 cm; înălțime 2,6 cm. Piciorul fragmentar, cu secțiunea pătrată (4x4 mm), este îndoit spre vârf;

14. Diametrul capului 2,2 cm; înălțime 3 cm. Piciorul, cu secțiunea pătrată (4x4 mm) se termină cu un vârf ascuțit;

15. Diametrul capului 2,2 cm; înălțime 4,5 cm. Piciorul fragmentar, cu secțiunea pătrată (3x3 mm);

34) /1-6. **6 lame** de metal.

1. secțiunea triunghiulară. 2,8x0,8x0,2 cm.

2. secțiunea triunghiulară. 3,2x0,8x0,2 cm.

3. secțiunea dreptunghiulară. 3,9x0,8x0,1 cm.

4. secțiunea dreptunghiulară. 6,2x0,9x0,2 cm.

5. secțiunea dreptunghiulară. 3,8x0,8x0,15 cm.

6. secțiunea în L. 6,0x0,8x0,25 cm.

35) /1-3. **3 lame**, table din metal.

1. secțiunea ovală. 5,2x2,3x0,4 cm.

2. secțiunea ovală. 4,0x2,3x0,4 cm.

3. secțiunea neregulată. 4,5x3,8x0,4 cm.

36) **Nit** - cui. Floarea relativ mare și ovală. secțiunea rectangulară.

Lungime 10 cm; grosime 0,8x0,6 cm. Floarea are diametrele de 3,7x1,7 cm și grosimea de 0,3 cm.

37) **Bandă ondulată** cu secțiunea lenticulară.

Lungime 20,7 cm.

38) **Bandă ondulată** cu secțiunea lenticulară.

Lungime 10,5 cm; lățime 2,4 cm; grosime 0,4 cm.

39) **Bandă ondulată** cu secțiunea lenticulară.

Lungime 11,5 cm; lățime 2,2 cm; grosime 0,35 cm.

40) **Bandă ondulată** cu secțiunea lenticulară (unul din capete ascuțit).

Lungime 23,5 cm; lățime 3,2 cm; grosime 0,35 cm.

41) **Bandă ondulată** cu secțiunea lenticulară (unul din capete ascuțit).

Lungime 48 cm; lățime 3 cm; grosime 0,4 cm.

42) **Bandă ondulată** cu secțiunea triunghiulară.

Lungime 52 cm; lățime 3,5 cm; grosime 0,4 cm.

43) **Bandă ondulată** cu secțiunea triunghiulară.

Lungime 63 cm; lățime 4 cm; grosime 0,4 cm.

44) **Bandă ondulată** cu secțiunea triunghiulară.

Lungime 64 cm; lățime 4,4 cm; grosime 0,35 cm.

45) **Bandă ondulată** cu secțiunea triunghiulară.

Lungime 63 cm; lățime 4,45 cm; grosime 0,3-0,4 cm.

46) **Tablă** în formă de U apaltizat. Secțiunea lenticulară.

Lungime 35 + 33 = 68 cm; lățime 3,9 cm; grosime 0,2 cm.

47) **Tablă** cu secțiunea lenticulară.

Lungime 34 cm; lățime 3,7 cm; grosime 0,3 cm.

### Bibliografie

- Chisu, Benea 2001 – St. Chisu, D. Benea, *Unelte descoperite în zona unșilor Orăștiei*, în vol. *Studii de istorie antică. Omagiu profesorului Ioan Glodariu*, Cluj Napoca, p. 143-149.
- Ferencz 2001 – I. V. Ferencz, *Câteva unelte agricole descoperite în zona Grădiștii Munclului*, în vol. *Studii de istorie antică. Omagiu profesorului Ioan Glodariu*, Cluj Napoca, p. 151-158.
- Glodariu 1975 – I. Glodariu în *AMN*, 12.
- Glodariu, Iaroslavschi 1979 – I. Glodariu, E. Iaroslavschi, *Civilizația fierului la daci*, Cluj-Napoca. 1979.

Iaroslavschi, Bozu 2001

– E. Iaroslavschi, Ov. Bozu, *Descoperiri dacice la Grădiștea Munceului - „Râpa cu Galbeni*, în vol. *Studii de istorie antică. Omagiu profesorului Ioan Glodariu*, Cluj Napoca, p. 127-141.

Jilek 2000

– S. Jilek, *Das Kastell maatern-Favianis*, în caietul 39 din *Der Römische Limes Österreich*, Viena.

Lupu 1989

– N. Lupu, *Tilisca. asezările arheologice de pe Cătănas*, Bucuresti.

Ursachi 1995

– V. Ursachi, *Zargidava. Cetateadacică de la Brad*, *Biblioteca Thracologica* 10, București.

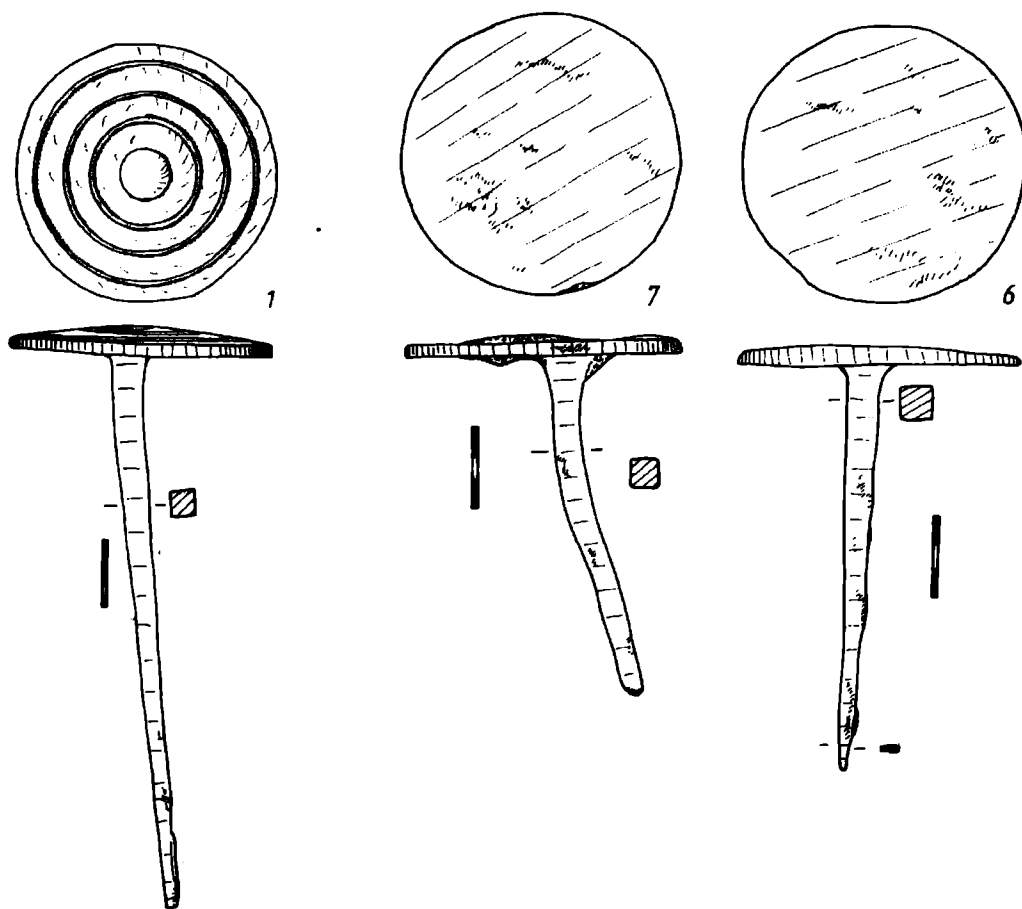


Fig. 1. Cuie - piroane

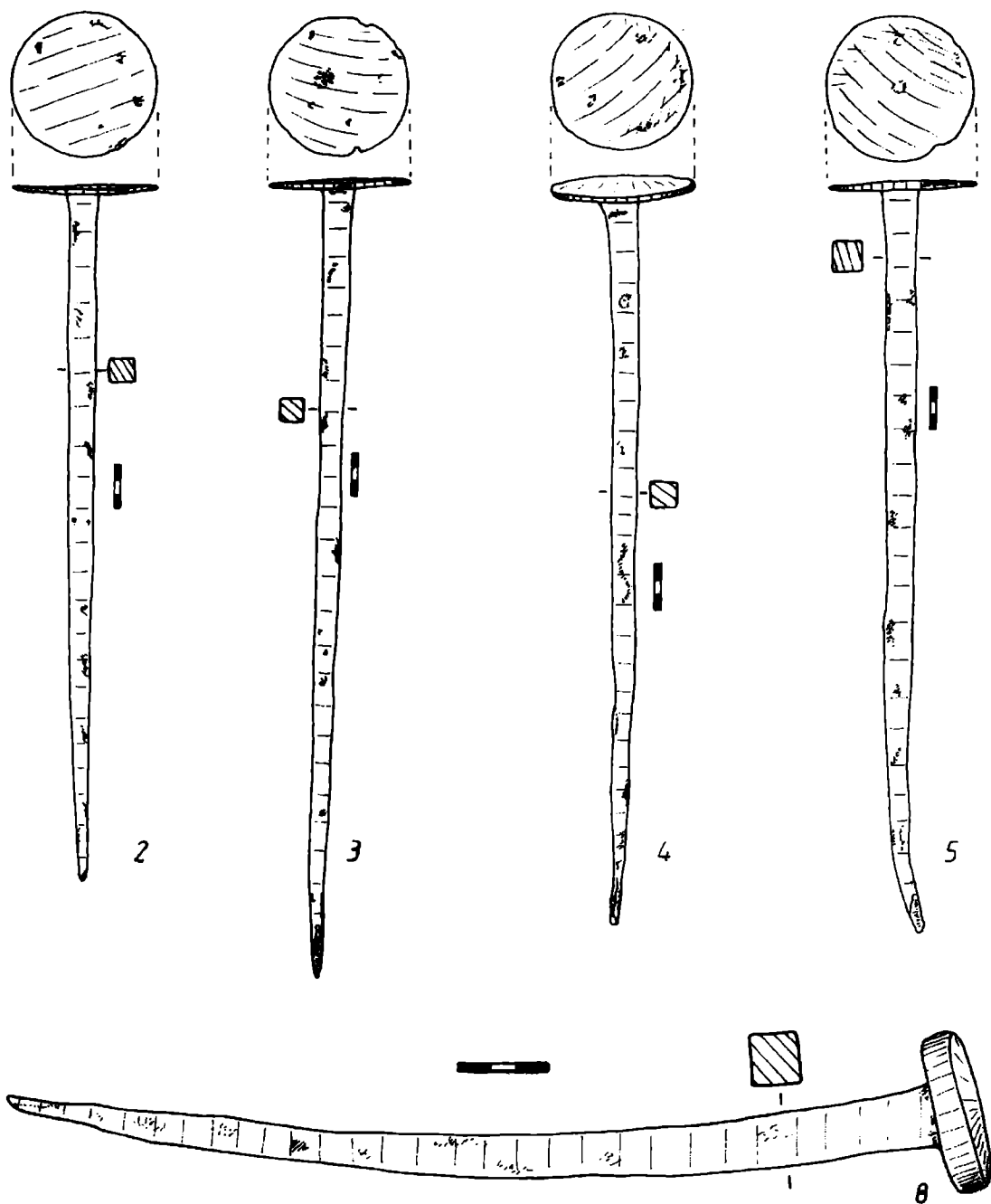


Fig. 2. Cuie - piroane



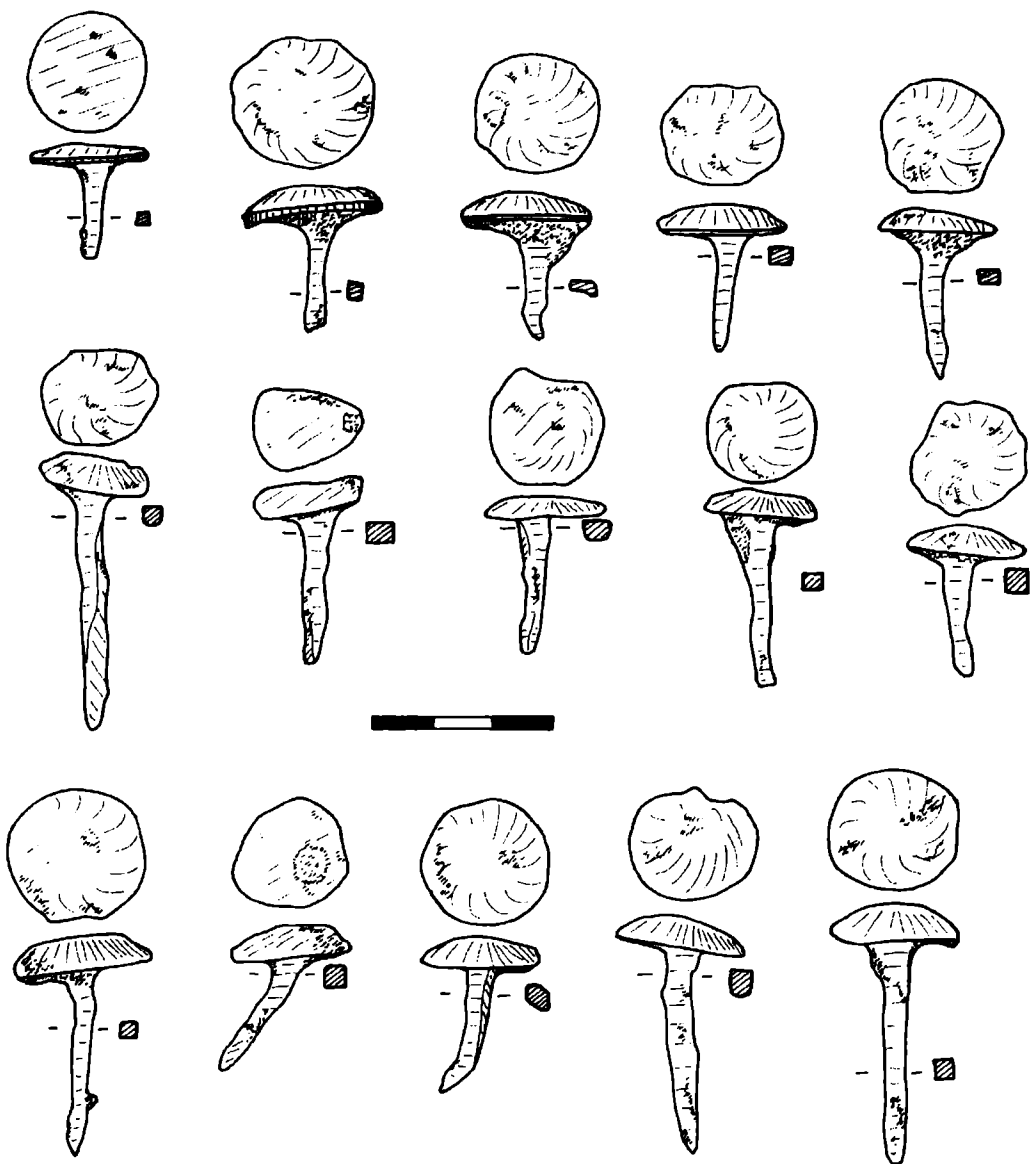


Fig. 3. Piroane mici



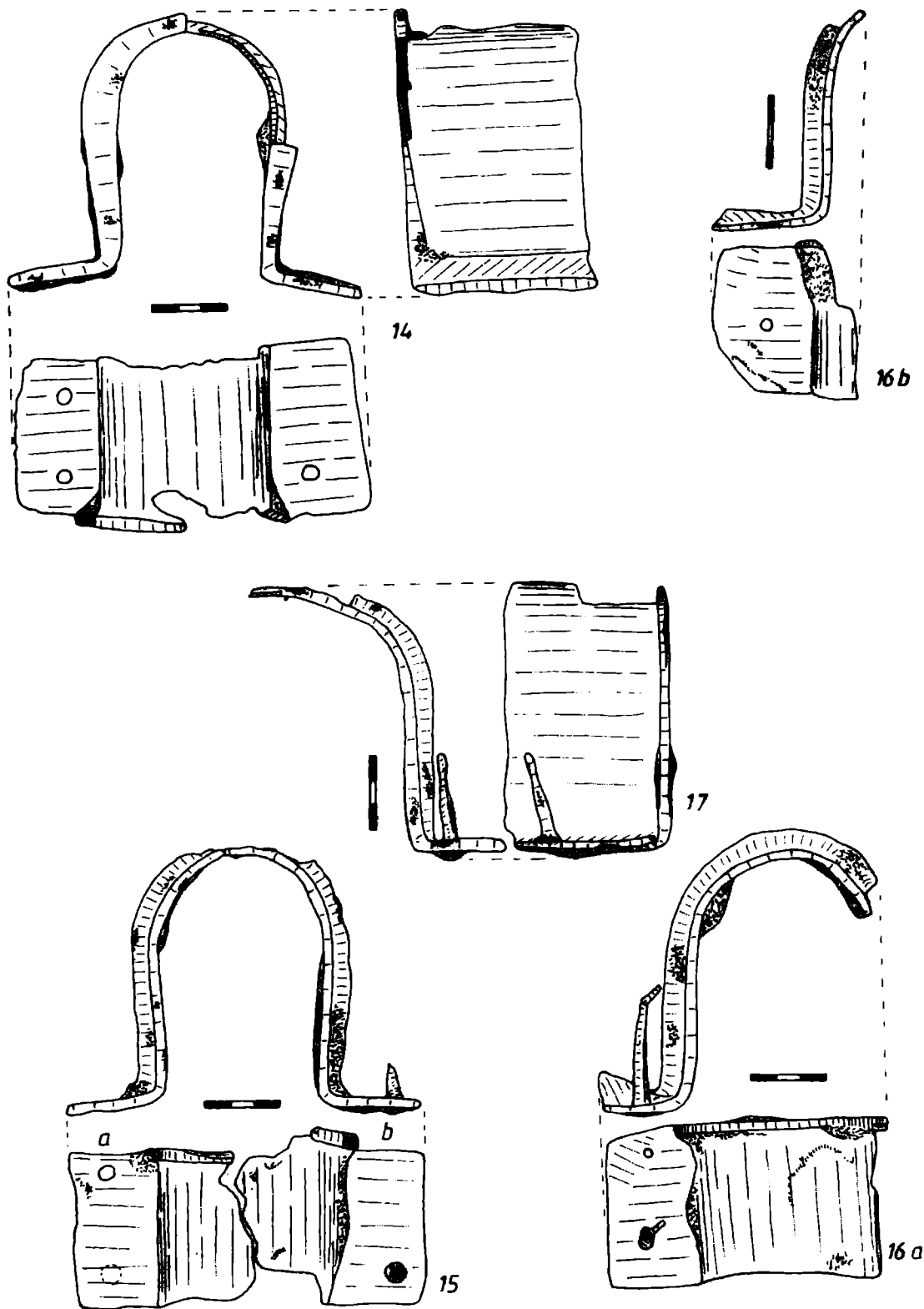


Fig. 5. Piese de car

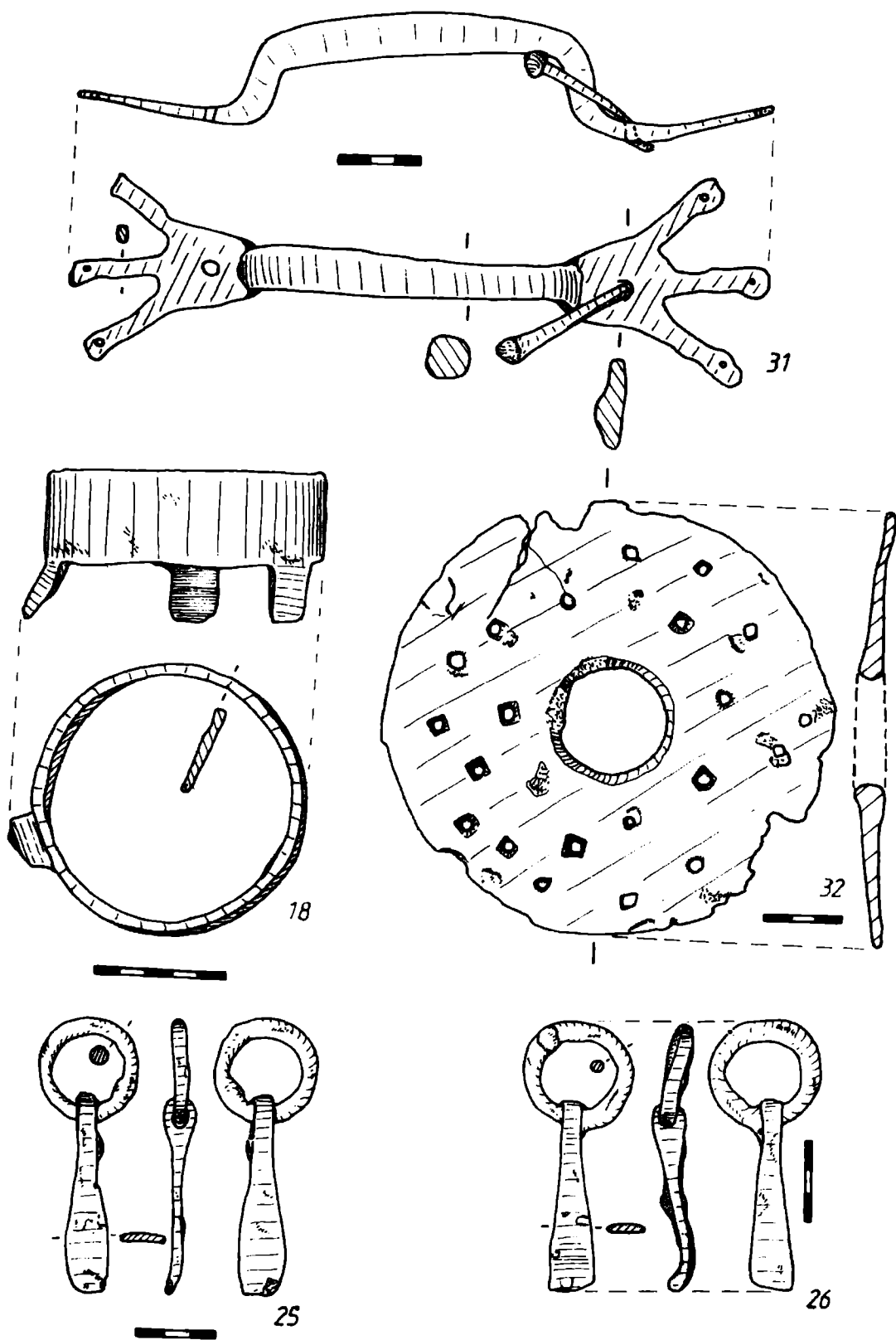


Fig. 6. Ferecătură din fier, trepied, balamale

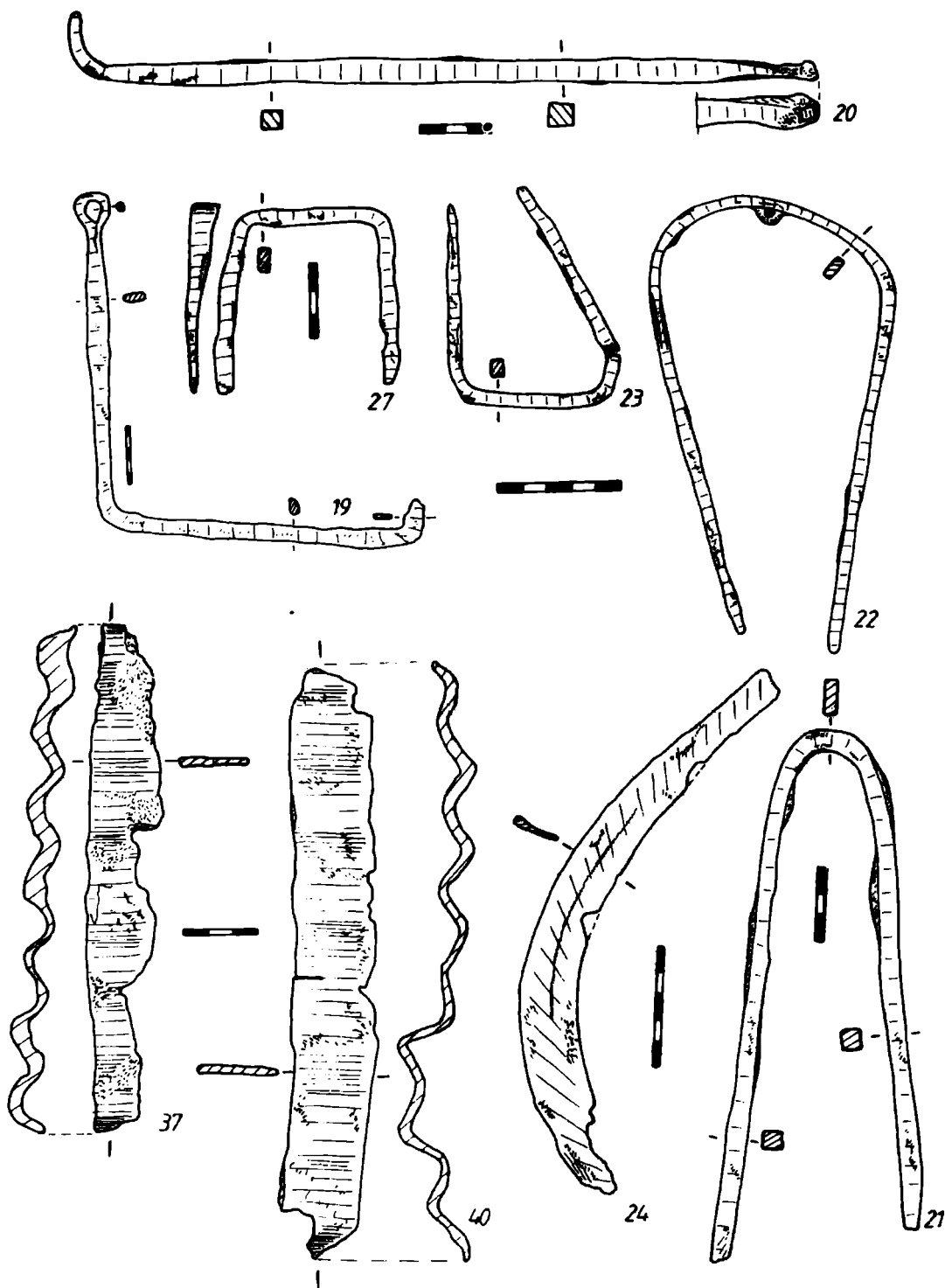


Fig. 7. Cârlițe, seceră și benzi ondulate

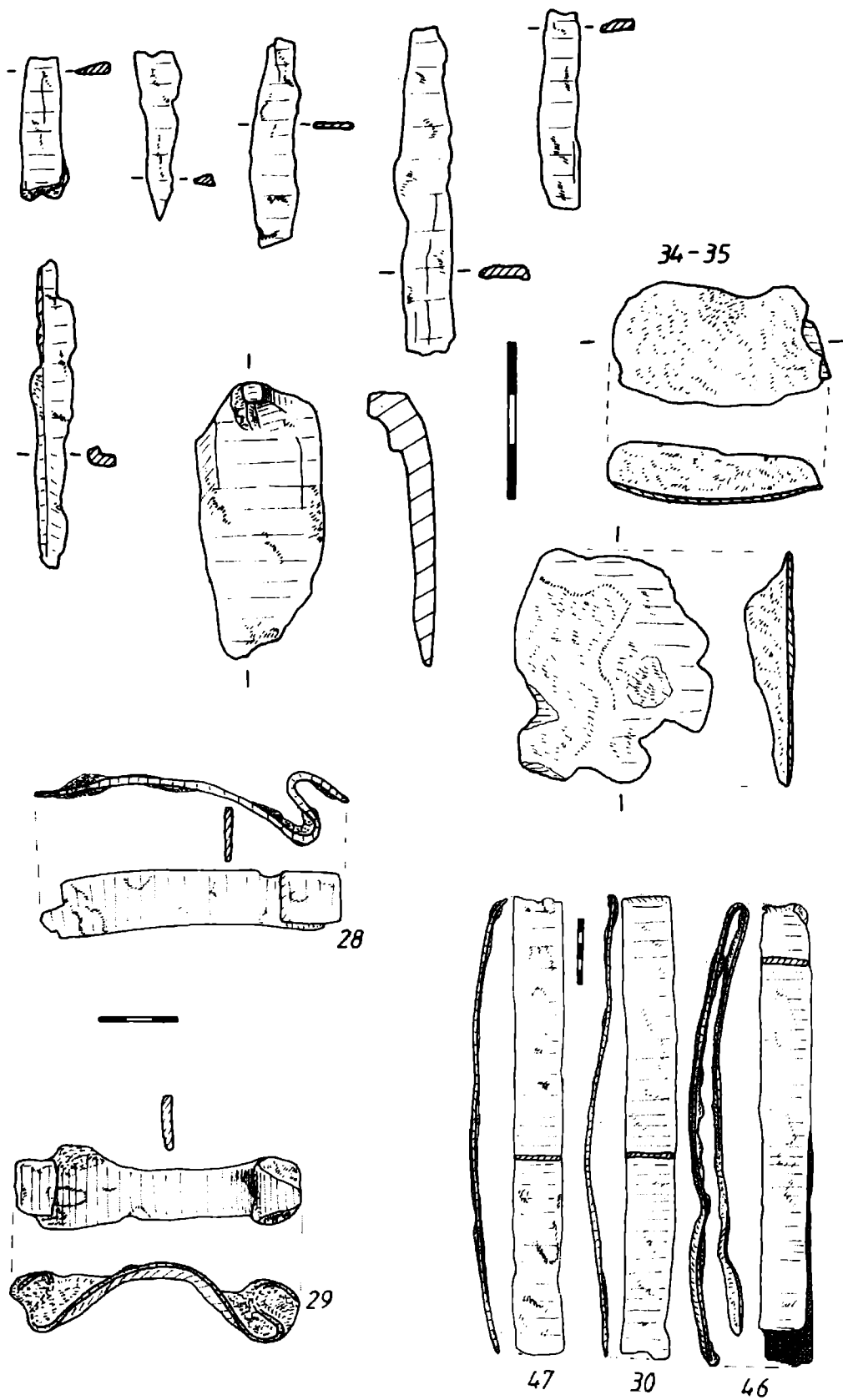


Fig. 8. Table din fier

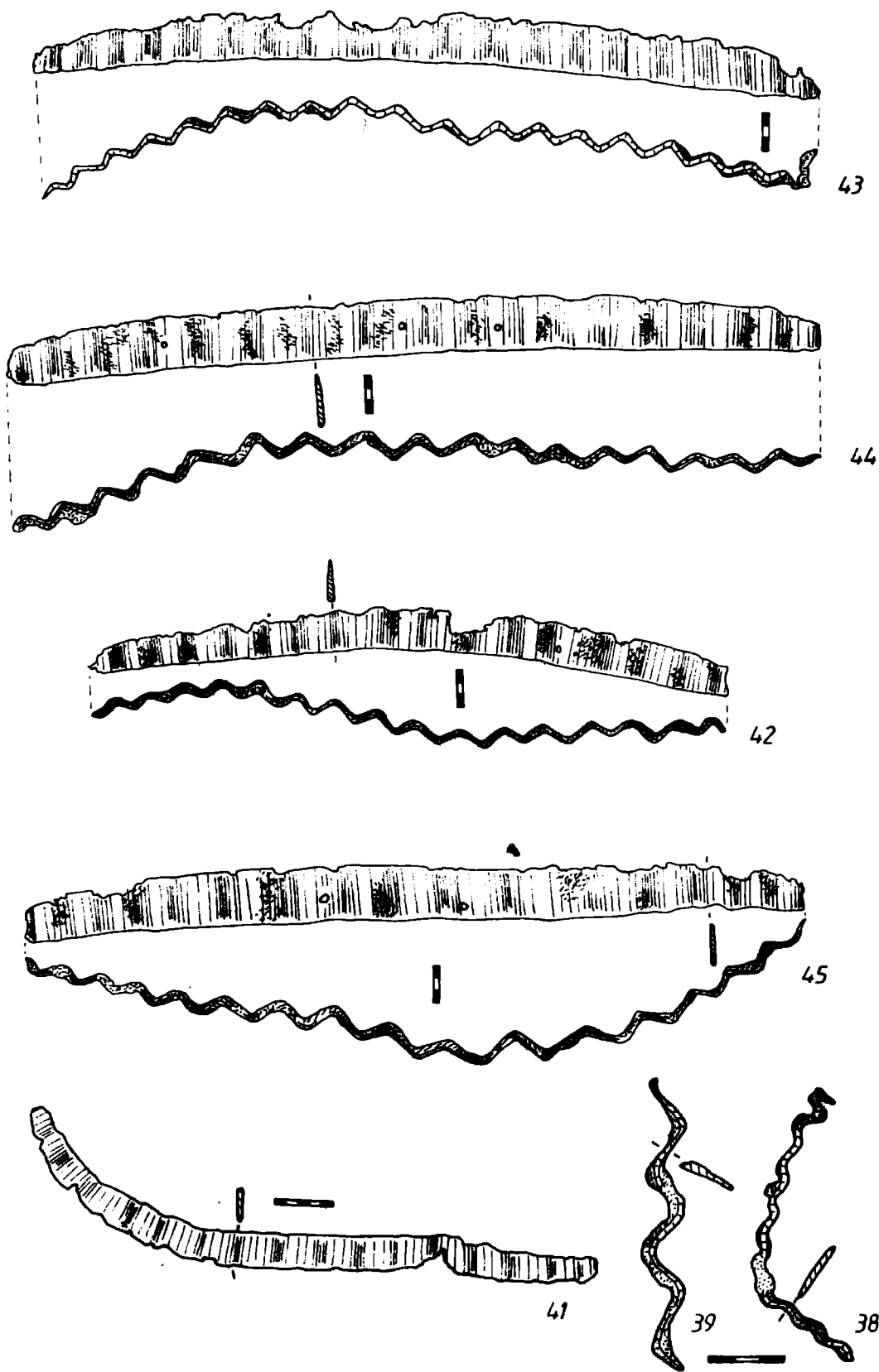


Fig. 9. *Benzi ondulate*  
[www.mcdr.ro](http://www.mcdr.ro) / [www.cimec.ro](http://www.cimec.ro)

## UN EVENTUEL „DEPOT D'OBJETS EN FER” DECOUVERT DANS LA ZONE DE SARMIZEGETUSA

### Résumé

Des fouilles clandestines, faites à l'aide d'un détecteur pour les métaux, ont conduit à la découverte d'un éventuel dépôt d'objets en fer. Toutes les pièces présentées ont fait l'objet d'une donation au Musée National d'Histoire de la Roumanie par le docteur Roméo Dumitrescu.

Il s'agit de pièces en fer fortement semblables à d'autres pièces, découvertes antérieurement, considérées par une partie des spécialistes comme daces. Il y a aussi l'opinion que les pièces sont plus récentes.

Le présent „dépôt” contient des clous, des plaques et des pièces de charrues, un disc et des bandes ondulées utilisées surtout par ceux qui travaillaient le bois.

### Explication des figures

Fig. 1. Grands clous

Fig. 2. Grands clous

Fig. 3. Petits clous

Fig. 4. Pièces de charrues

Fig. 5. Pièces de charrues

Fig. 6. Poignée-ferrage, trépied, disc et charnières

Fig. 7. Crochets, faucille et bandes dentelées

Fig. 8. Tôle de fer

Fig. 9. Bandes ondulées