

Câteva edificii din Dacia romană (două din Porolissum precum și unul din Tibiscum) au fost interpretate ca fiind basilici paleocreștine, deși nu a fost făcută aici nici o descoperire arheologică care să indice vreo prezență creștină. Singurul argument care stă la baza interpretării acestor edificii ca fiind basilici paleocreștine este prezența absidei, planul patruleter longitudinal, cu intrarea pe latura scurtă opusă absidei.

Scopul articolului de față este acela de a vedea dacă, pe baza unui plan, suntem în măsură să afirmăm că un edificiu sau altul poate fi încadrat ca fiind o posibilă, probabilă sau sigur o biserică paleocreștină.

Primul edificiu în discuție este cel situat pe terasele de la nord de castrul de pe Pomet în zona anticului municipiu Porolissum (fig 1 și 2). Mai multe săpături care au avut loc între 1939-1940, în 1949, în 1958-1959 și apoi între 1977-1979, au identificat aici câteva clădiri, printre care și construcția care ne interesează. Din păcate, vechile săpături au deranjat ireversibil, stratigrafia. Edificiul este caracterizat printr-un plan patruleter, dimensiunile fiind de 27,40 x 13,50 m. Orientarea clădirii este E-V, iar intrarea se situează pe latura estică, opusă absidei orientate spre vest. Diametrul absidei este de aproximativ 3,30 m. Absida este descentrată față de restul edificiului. Ultimii săpători au identificat patru faze de construcție succesive, fiecare cu modificările ei¹. Prima fază, o clădire aproape pătrată de 10,50 x 9 m, cu absida orientată spre vest, este datată în secolul al II-lea și atribuită lui Liber Pater. A doua fază o constituie o clădire rectangulară, orientată ușor diferit, cu dimensiunile de 22,60 x 13,50 m și care înglobează absida de la clădirea mai veche. Interiorul acestei clădiri ar fi fost împărțit de două șiruri de coloane, deși nu s-a descoperit nici o urmă sub zidurile fazei ulterioare. Acest nivel a fost atribuit templului zeului Bel (sfârșitul secolului al II-lea) pe baza unei inscripții descoperită întâmplător în zonă în 1937 și care se referă la faza următoare, când templul zeului palmirean a fost refăcut în urma unui incendiu. În faza a III-a „coloanele” sunt înlocuite cu ziduri, iar edificiului i se mai adaugă în față o încăpere dreptunghiulară cu dimensiunile de 13,50 x 4,75 m. Noua încăpere are o deviație de câteva grade față de orientarea întregii clădiri. Aceasta este faza la care se referă probabil inscripția arcașilor palmyreni. În ultima fază, a IV-a, se înregistrează consolidarea zidului interior de la nord cu un zid unde sunt refolosite diferite materiale provenite din alte monumente. Din același material s-a construit un zid lateral care desparte interiorul construcției în două părți inegale. Această ultimă fază este considerată de unii o posibilă biserică paleocreștină. Ioan Barnea² consideră că: „până la obținerea unor dovezi mai convingătoare, despre clădirea de la Pomet la care ne-am referit, se poate cel mult presupune, dar nu afirma cu certitudine că a fost folosită ca locaș de cult creștin”. Nicolae Gudea și Ioan Ghiurco admit faptul că ar putea fi un posibil lăcaș de cult creștin, însă nu dau drept sigură această ipoteză³. În schimb, Alexandru Matei consideră că se poate vorbi de o biserică paleocreștină: „Identificarea acestei construcții cu un lăcaș de cult paleocreștin este susținută în primul rând de planul

¹ Matei 1980, p. 92-95, vezi și Rusu-Pescaru, Alicu 2000, p. 74-77.

² Barnea 1984, p. 260

³ Gudea, Ghiurco 1988, p.119 și urm.

respectiv...⁴. La fel, Doina Benea aprobă atribuirea creștină a edificiului⁵, precum și Adriana Rusu-Pescaru și Dorin Alicu⁶.

Al II-lea edificiu de la Porolissum considerat de unii basilică paleocreștină este cel identificat în interiorul amfiteatrului. În urma unor campanii de săpături și lucrări de restaurare și conservare întreprinse la Porolissum între anii 1986 și 1987 poarta de vest a amfiteatrului a fost cercetată în detaliu (fig 3). De o parte și de alta a intrării vestice a fost identificată câte o încăpere. Încăperea sudică are o suprafață mai mare decât cealaltă. La 3,30 m de colțul interior dinspre arenă este lipit un zid gros de 0,5 m perpendicular pe zidul intrării în amfiteatru. Acest zid formează la distanță de 1 m o absidă surprinsă parțial de săpături Bajusz⁷. Ambele încăperi prezintă urme de stâlpi. Zidurile care închid încăperile precum și cele ale absidei din partea sud-vestică sunt ulterioare construirii amfiteatrului. Construcția cu absidă a fost considerată, pe drept cuvânt de Isvan Bajusz sanctuar al zeiței Nemesis, căci el a descoperit aici o inscripție dedicată zeiței de un centurion din „*numerus Palmyrenorum*”⁸. În timp ce alți cercetători îl consideră ca fiind doar un simplu templu⁹, D. Benea ia acest edificiu drept basilică paleocreștină¹⁰.

Cel de-al treilea edificiu luat în discuție a fost descoperit la Tibiscum. Cu ocazia săpăturilor efectuate în interiorul castrului între 1964-1975 și 1980-1981, au fost scoase la iveală mai multe clădiri printre care și așa-zisa „basilică” (fig 4). Clădirea are un plan rectangular cu dimensiunile de 10,90 x 7,50 m. Se pare că într-o a doua fază datând din prima jumătate a secolului al III-lea¹¹ clădirea a fost mărită cu o absidă dispusă pe latura scurtă de nord-est. Între absidă și restul edificiului exista un prag lat de 4,30 m. Raza interioară a absidei măsoară 2,80 m, iar grosimea zidului acesteia este de 0,70 m. În apropierea edificiului au fost găsite două canale dispuse de-a lungul laturii de est puse în legătură cu o perforație practică în absidă. Acestea au legătură cu sistemul de încălzire al încăperii. D. Benea plasează cronologic dotarea cu sistem de încălzire a edificiului între mijlocul secolului al III-lea și a doua jumătate a secolului al IV-lea în funcție de analogiile oferite de alte edificii din castru¹². După această dată, se adaugă o încăpere de dimensiunile 7,50 x 3,20 m în continuarea edificiului direct peste drumul roman și fără a se identifica vreo fundație.

Această clădire este considerată a fi basilică paleocreștină de către D. Benea: „Adăugarea celei de-a doua încăperi ne indică o amenajare care să fi aparținut cultului creștin. Afirmăm acest lucru întrucât dovezile de locuire a castrului în secolul al IV-lea sugerează doar construcții din lemn, numai comandamentul păstrându-și forma. [...] Folosirea castrului de la Tibiscum în secolul al IV-lea și apartenența la Dacia Ripensis fac posibilă, o dată în plus, atribuirea edificiului în discuție unui lăcaș de cult creștin”¹³. De menționat este faptul că această construcție se află în apropierea a încă două similare, tot cu plan longitudinal, din care cel puțin una trebuie să fi fost o *schola* (vezi Piso, Benea 1999, p. 106).

⁴ Matei 1980, p. 94-95.

⁵ Benea 1999, p. 122.

⁶ Rusu-Pescaru, Alicu 2000, p.75.

⁷ 1988, p. 155.

⁸ Bajusz 1992, p. 174, fig 17.

⁹ Rusu-Pescaru, Alicu 2000, p. 58-61.

¹⁰ Benea 1999, p. 127-128.

¹¹ Benea 1999, p. 114.

¹² Benea 1999, p.114.

¹³ Benea 1999, p. 116.

Pentru a putea decide dacă planul acestor edificii poate fi cel al unei basilici paleocreștine este necesară o discuție asupra lăcașelor de cult creștine din secolele al II-lea și al III-lea. Cercetările au demonstrat că, sigur după 200 p.Chr., ca și mai devreme adunările comunității creștine precum și exercitarea cultului aveau loc în locuințele particulare ale unor credincioși¹⁴. Aceste case de adunare se numeau *domus ecclesiae*, *οικος εκκλησιας*, iar la Roma *titulus*. De obicei, la Roma aceste *domus* aveau pe fațadă o *tabella* sau *titulus* de lemn cu numele proprietarului de unde provine și denumirea lor.

La Roma, numărul inițial al acestor *tituli* nu a fost cu siguranță de 25 după cum se afirmă în *Liber Pontificalis*. După persecuțiile lui Dioclețian și după restituirea lăcașelor de cult papei Miltiades, în 311, comunitatea creștină din Roma ajunge să se dezvolte și să aibă nevoie de altele noi. Abia în cursul secolelor V-VI numărul de 25 de case de rugăciune își va găsi confirmarea în sinodul din anul 595¹⁵. *Tituli* și *domus ecclesiae* au fost folosite până către anul 400 în paralel cu apariția unei arhitecturi ecclesiastice monumentale odată cu Constantin cel Mare. În secolul al IV-lea s-a început înlocuirea lor de către basilicile propriu-zise. Interesant de constatat este faptul că la Roma *tituli* sunt dispuși departe de centrul orașului, cu foarte puține excepții. Acest lucru atestă faptul că până în secolul al V-lea grupurile creștine se găseau în zonele periferice, iar centrul era ocupat de o majoritate încă păgână.

Până acum singura casă de adunare cercetată arheologic și precis datată este cea de la Dura-Europos (provincia Syria) (fig. 5 și 6). Aceasta se afla în imediata apropiere a sinagogii și ambele au fost distruse împreună cu alte case când zidul orașului a fost întărit cu ocazia atacului sassanid în anul 257 p.Chr., care a și dus la abandonarea definitivă a orașului.

Casa avea două nivele și era o locuință de tradiție elenistică, cu peristil. În tencuiala proaspătă a unei camere, un lucrător a scrijelit anul 231, care trebuie să marcheze momentul terminării edificiului. Ulterior pe la 240, casa a fost achiziționată de către comunitatea creștină, care i-a adus unele modificări și adaptări pentru a servi ca loc de reuniune¹⁶.

Intrarea se făcea pe latura nordică dinspre stradă, iar printr-un coridor scurt se ajungea în curtea interioară. Curtea comunica înspre sud cu sala de reuniuni (4), înspre vest cu o altă cameră (5), iar înspre nord cu un mic baptisteriu (6) și respectiv cu o scară ce ducea la etajul superior. Acesta adăpostea spațiul locuibil. Restul încăperilor de la primul nivel erau arii funcționale obișnuite.

Aripa sudică a fost modificată astfel încât, prin unirea cu camera situată în partea sud-vestică, să se obțină o mare sală de reuniune. Sala măsoară 5 x 13 m și era înconjurată din trei părți de bănci. Încăperea putea să găzduiască până la 50 - 60 de persoane. În capătul estic era amplasat un podium. Latura opusă comunica cu încăperea din latura vestică de dimensiuni de 4 x 7 m, ideală pentru catecumeni. Camera catecumenilor comunica cu micul baptisteriu situat pe latura nordică.

Planul casei de adunare de la Dura-Europos dovedește faptul că primele lăcașuri de cult paleocreștine nu au fost decât niște locuințe modificate, adaptate sumar necesităților cultului creștin.

De altfel, nici evreii nu dezvoltaseră în epocă un plan specific sinagogilor. Cele mai timpurii mărturii ale existenței edificiilor sinagogale provin din diaspora și nu din teritoriul palestinian așa cum ne-am putea aștepta. Comunitățile evreiești sunt atestate

¹⁴ Krautheimer, Curčić 1989, p. 24.

¹⁵ Testini 1958, p. 604.

¹⁶ Kraeling 1967.

epigrafic în numeroase orașe din bazinul mediteranean încă din secolul al II-lea a.Chr. Totuși, doar șase edificii sinagogale din diaspora au fost săpate exhaustiv: Priene, Sardis, Stobi, Delos, Ostia și Dura-Europos, datate între secolul al II-lea p.Chr. și al VI-lea. Din toate cele șase sinagogi, cinci au fost au provenit din case particulare modificate pentru a servi comunității evreiești¹⁷ (fig. 7). Modificările au fost determinate mai degrabă de obiceiuri, de influențele locale și de necesitățile de adaptare, decât de considerente teologice¹⁸. Se poate afirma așadar, că nu există o formă canonică nici pentru sinagogi, cel puțin în primele secole după Christos.

Deci nici evreii, nici creștinii nu au avut o formă canonică pentru edificiile de cult, ci case de adunare sau incinte adaptate *ad hoc* necesităților cultului.

Recunoașterea Bisericii de către Stat, datorată lui Constantin în 312 a modificat radical situația existentă până la el. Mai mult chiar, biserica creștină va beneficia de o puternică susținere financiară din partea casei imperiale. Bisericile nu mai aparțineau sferei privatului și de aceea nu erau construite după schemele simple ale arhitecturii particulare. De la Constantin cel Mare încep să apară edificii eclesiastice monumentale peste tot în lumea romană. Indubitabil, Constantin și anturajul său au jucat un rol decisiv pentru localurile de cult creștine, după cum apare în scrisoarea împăratului către episcopul Macarie. Indicațiile pentru construcțiile ce trebuiau înălțate la Sfântul Mormânt la Ierusalim arată faptul că împăratul a participat personal la redactarea programului edilitar și poate chiar la elaborarea proiectelor de construcție pentru edificiile creștine-imperiale, probabil influențându-le pe ambele într-o măsură decisivă¹⁹.

Atunci ce pot fi clădirile din Dacia aduse de noi în discuție?

În realitate, în secolele al I și al III-lea existau în lumea romană numeroase edificii caracterizate de un plan longitudinal terminat într-o absidă.

Printre primele clădiri publice absidate care apar în lumea romană se numără templele. Cele mai timpurii exemple de acest fel sunt templul *Veneriei Genitrix* din Forul lui Caesar și cel al lui *Mars Ultor* din Forul lui Augustus de la Roma. Funcționalitatea acestor edificii care au *cella* terminată cu o absidă este limpede, în acest loc fiind plasată statuia de cult a zeului. Ulterior, un asemenea plan este obișnuit la templele romane, după cum o demonstrează și cel al lui *Liber Pater* de la Porolissum, pomenit anterior și datat în secolul al II-lea.

Alte edificii absidate cu plan „basilical”, foarte răspândite în lumea romană sunt localurile de reuniune ale diferitelor corporații. Pentru secolul I, perioada claudiană, reprezentativ este localul de reuniune pentru banchete, din palatul lui Claudius de la Baiae²⁰, refolosit apoi pentru o asociație dionisiacă (fig. 8). Aici arheologii au găsit o sală absidată azi scufundată. Dimensiunile acesteia măsoară 18 x 9,50 m. Sala era înconjurată de nișe în care se aflau sculpturi, care-i reprezintă pe Augustus, Livia, pe părinții lui Claudius și pe copiii săi proveniți din relația cu Messalina. Mai apar și două reprezentări ale lui Dionysos databile în secolele al II-lea și al III-lea, precum și un grup cu Polifem și Ulisse și tovarășii săi, care ocupa absida semicirculară. De-a lungul sălii se găsea un bazin rectangular al cărui fund cobora cu un metru față de nivelul de călcare al incintei. Faptul că acest bazin este înconjurat la intervale regulate de mici șanțuri

¹⁷ White 1996, p.62.

¹⁸ White 1996, p. 63.

¹⁹ Deichmann 1993, p. 80.

²⁰ Gianfrota, Andreea 1983.

pentru fixarea paturilor (*kline*) ne oferă un indiciu foarte clar cu privire la funcționalitatea localului. Cel mai sigur este un local pentru banchete.

Un caz special de local absidat întâlnim la Efes, unde se află așa-numita „basilică”. Edificiul aparține unui preot al cultului dionysiac, întreaga clădire fiind cumpărată pe la sfârșitul secolului al II-lea. Locuința a fost modificată astfel încât primul nivel să fie rezervată funcțiilor publice, iar la etaj să fie apartamentul propriu-zis²¹ (fig. 9). Edificiul care ne interesează se află la primul nivel și constă dintr-o încăpere longitudinală absidată la un capăt (8), precedată de un peristil de dimensiuni mai mici (36). Încăperea era dotată cu o instalație de hypocaust pe toată suprafața și avea tavanul și perețiidecorați cu picturi și stucatură reprezentând scene dionysiace. Evident, aici trebuiau să aibă loc agapele (reuniunile asociației dionysiace) conduse de preotul nostru. Încăperea principală (31) deschisă spre marele peristil (31a), era complet placată cu marmură și reprezenta sala de ceremonii, în comparație cu care „*cenatorium*”-ul (8) avea o poziție mai retrasă. Acest edificiu este o amenajare dintr-o locuință privată așa cum își vor fi încropit și creștinii casele de reuniune.

O altă categorie de edificii absidate cu plan „basilical” sunt sălile de banchet din cadrul vilelor romane. Transformarea sistemului patronajului roman în cursul secolului al III-lea a condus la o nouă concepție arhitecturală pentru *villa*, caracterizată prin creșterea distincției dintre spațiile publice și private. Astfel, în cazul spațiilor publice accentul va cădea pe *triclinium*²², dispărând atrium și *tablinium*-ul. Arheologic, observăm mărirea spațiului destinat *triclinium*-ului care se modifică prin adăugarea unei abside, mai rar trei²³. Planul sufrageriei este caracterizat așadar de o formă longitudinală absidată. Exemple relevante în acest sens sunt vilele de la Cuevas de Soria, cea de la Ecija (aici sufrageria are trei abside) ambele din Spania, cea de la Fishbourne din Anglia, precum și cea de la Westerhofen din Germania.

Asemenea săli absidate apar nu numai pentru banchete, ci și pentru ceremonii. Un bun exemplu îl constituie sediul Augustalilor de la Capul Missenum²⁴. Săpăturile au scos la iveală un edificiu, distrus de un cutremur, compus din trei săli parțial excavate în stâncă, lipite între ele. Sala cea mai mare este situată în centru și este flancată de celelalte două, de dimensiuni mai reduse (fig. 10). Accesul se face pe niște scări de marmură care conduc la un pronaos ce precede sala principală. Aceasta are o formă aproape pătrată, iar interiorul ei se termină cu o absidă dotată cu o banchetă scundă și flancată de două nișe rectangulare. În absidă a fost găsit *in situ*, fiind zidit în centrul banchetei, un fus de coloană cu o inscripție închinată de un *curator augustalium* geniului colegiului augustalilor. În fiecare nișă s-au găsit încă la locul lor câte o statuie, una reprezentându-l pe Vespasian, iar cealaltă pe Titus. Evident în această sală aveau loc reuniunile solemne, în absida de forma unei exedre grecești luând loc personajele cele mai importante ale colegiului, pe când membri de rând stăteau în fața lor în picioare. Sala din stânga celei centrale are o formă rectangulară. Sala din dreapta se termină într-o absidă, iar funcționalitatea ei trebuie să fi fost aceea de *triclinium*, după cum atestă și inscripțiile găsite aici²⁵.

Similar, dar provenind din mediul militar este cazul de la Lambesis, sediul legiunii a III-a Augusta. Săpăturile efectuate aici la sfârșitul secolului al XIX-lea au scos

²¹ Wiplinger, Wlach 1996, p. 104.

²² Slofstra 1995, p. 79.

²³ Slofstra 1995, p. 83.

²⁴ De Franciscis 1991.

²⁵ De Franciscis 1991, p. 45.

la iveală în *principia* castrului mai multe *scholae*²⁶ (fig. 11). Planurile acestora sunt longitudinale și absidate. Una dintre inscripții, cea mai bine păstrată, permite o reconstituire clară a absidei unuia dintre colegii. Această absidă conținea o bază în formă de hemiciclu cu inscripție în interiorul ei²⁷ (fig. 12). Pe fața curbă a hemiciclului se putea citi dedicația către împărați. Din textul inscripției mai reiese faptul că hemiciclu era o bază unde trebuie să fi fost plasate statui, imagini clipeate ale lui *Domus Divina* și ale zeilor protectori ai casei imperiale. În acest caz, localul absidat este mai degrabă un loc de cult, decât un loc de reuniune.

În concluzie, putem considera că în primul caz prezentat de noi la începutul articolului, la Porolissum, clădirea indică în mod clar un templu al zeilor palmyreni, numeroase indicii găsite în săpătură confirmând acest lucru. De altfel, compartimentarea acestui templu este specifică templelor siriene.

Foarte bune analogii în acest sens sunt oferite de templele siriene de la Chuera, Ebla, Moumbaqat, Emar și mai recent, la Taynat. Cele mai vechi și totodată mai bine păstrate temple siriene se găsesc la Chuera: „Templul în antis” (fig. 13) și „Templul Nord” (fig. 14) datate pe la mijlocul mileniului al III-lea și la Ebla, „Templul D” (fig. 15) (prima jumătate a mileniului al II-lea). Planul templului sirian este tipic pentru un templu *in antis*. Interiorul este divizat în două părți inegale, uneori în trei și prezintă un podium în partea opusă intrării. Această tripartiție a spațiului are în vedere o concepție potrivit căreia profanul trebuie să intre în lumea sacră într-un mod gradual.

Planul templului lui Solomon din Ierusalim reconstituit după scrierile biblice (fig. 16) are cu certitudine drept model planul templului sirian (Margueron 1985, p. 192). Templul lui Solomon din Ierusalim avea o formă rectangulară cu intrarea pe latura scurtă. Interiorul era divizat în trei părți: un vestibul (*ulam*) precedat de coloane se deschidea într-o sală de cult (*hekal*) unde se afla masa ofrandelor. În capătul încăperii se găsea Sfânta Sfintelor (*debir*). Aceasta adăpostea Chivotul și tronul purtat de heruvimi. Sfânta Sfintelor era despărțită de restul încăperii printr-un paravan de lemn. Această împărțire a spațiului interior răspundea unor necesități rituale clare. Astfel, vestibulul era zona de tranziție între lumea profană și locul sacru. Sfânta (*hekal*) era sala cultului zilnic și locul prezentării ofrandelor, în timp ce Sfânta Sfintelor era locul unde stătea Domnul și deci era inaccesibil²⁸.

Acest model de templu a existat timp de câteva milenii și a fost preluat de către diferite religii, inclusiv în epoca romană, suferind unele modificări sau adăugiri, precum absida. Acest fapt nu a modificat însă planul de bază a templului sirian așa cum este cazul de Porolissum.

Este o bună ocazie pentru a clarifica situația templului zeilor palmireni (Malagbel, Bebelahamon, Benefal și Manavat) de la Sarmizegetusa. Templul săpat de P. Kiraly și G. Teglaș în anul 1881 este compus dintr-o succesiune de trei încăperi dispuse aidoma modelului prezentat mai sus. Planul templului, așa cum l-a publicat Teglaș trebuie considerat cel corect (fig. 17) și nu cel reinterpretat ulterior²⁹. De altfel, este foarte puțin probabilă existența unei celle tripartite cu o profunzime atât de mare ca în planul reinterpretat și, în definitiv este greșit din punct de vedere metodologic să modificăm raportul celui care a executat săpătura după opiniile noastre subiective³⁰.

²⁶ Rakob 1978.

²⁷ Besnier 1899.

²⁸ Margueron 1985, p. 192.

²⁹ Rusu-Pescaru, Alicu 2000, p. 89-90.

³⁰ Daicoviciu-Alicu 1981, p. 70-73 și Rusu-Pescaru, Alicu 2000, p. 89, pl. XXVII.

Al doilea edificiu analizat, tot de la Porolissum, putem să-l considerăm ca fiind pur și simplu templul zeiței Nemesis. De altfel, există foarte multe analogii cu privire la aceste temple situate în imediata apropiere a amfiteatrelor sau sub acestea. Inscripția dedicată zeiței Nemesis și mai ales apropierea de amfiteatru nu este neobișnuită pentru un templu dedicat patroanei gladiatorilor.

În ceea ce privește edificiul de la Tibiscum, amplasat în imediata apropiere a unui alt templu (sau *schola*), după cum o atestă inscripția, acesta este o clădire normală pentru secolele II-III, putând fi atât *schola* cât și templu.

Cert este că, dacă ar fi să ne luăm doar după plan și am împinge această logică la absurd, vom putea ajunge la concluzia că orice edificiu cu planul dat ar putea deveni biserică paleocreștină. Un foarte bun contraargument poate fi oferit de sediul colegiului fabriilor de la Sarmizegetusa (fig. 18). Acesta este un perfect model pentru o „biserică paleocreștină” întrucât îndeplinește toate cerințele unui astfel de plan, însă realitatea epigrafică infirmă foarte concret această aserțiune³¹.

Orientarea est-vest a lăcașurilor de cult nu poate constitui un argument pentru atribuirea acestora creștinilor.

Orientarea basilicilor creștine a fost reglementată doar târziu. Foarte multe edificii nu răspund nici unei reguli canonice, ci doar exigențelor topografiei locale. Cele mai multe basilici sunt orientate înspre un loc anume, care poate fi de exemplu mormântul unui martir. De abia din secolul al VIII-lea orientarea spre est devine preponderentă, iar după anul 1000 devine canon obligatoriu pentru bisericile romanice³². De aceea, considerăm criteriul orientării est-vest în cazul localurilor de cult creștine drept un argument irelevant pentru perioada în discuție.

În schimb, pentru „păgâni” orientarea est-vest a localurilor de reuniune era un fapt normal. Un exemplu, care ține de bazele arheologiei clasice, este înseși ceremonia întemeierii orașelor (care ține cont de axa est-vest) sau orientarea Capitoliilor (orientate tot est-vest).

Așadar am demonstrat faptul că o clădire cu plan longitudinal și absidată poate fi un edificiu sacru păgân, local de ceremonii sau chiar o sală de banchet. Doar o descoperire arheologică clară poate permite interpretarea unui asemenea edificiu drept biserică creștină. În lipsa unei dovezi pozitive, numai pe baza planului sau a orientării acestuia, nu putem afirma că un edificiu este o biserică sau o casă de adunare paleocreștină, căci pentru secolele II-III și chiar IV există alternative mult mai plauzibile.

³¹ Piso, Diaconescu 1999, p. 130.

³² Testini 1958, p. 562.

Bibliografie

- Bajusz 1988 – Istvan Bajusz, *Amfiteatrul roman*, în N. Gudea, E. Chirilă, Al. Matei, I. Bajusz, D. Tamba, I. Moțu, *Raport preliminar în legătură cu săpăturile arheologice și lucrările de conservare și restaurare executate în complexul daco-roman Porolissum în anii 1986-1987*, în *Acta Musei Porolissensis*, XII, 1988, p. 147-174
- Bajusz 1992 – Istvan Bajusz, *Orașul roman: amfiteatrul*, în N. Gudea, E. Chirilă, Al. Matei, I. Bajusz, D. Tamba, *Raport preliminar privind săpăturile arheologice și lucrările de conservare și restaurare executate la Porolissum în anii 1988-1991*, în *Acta Musei Porolissensis*, XVI, 1992, p. 148-150.
- Barnea 1984 – I. Barnea, *Continuitatea elementului daco-roman după părăsirea aureliană, pe baza descoperirilor paleocreștine din Transilvania, în lumina ultimelor cercetări*, în *Sargetia XVI-XVII*, 1984, p. 259-266.
- Benea 1999 – D. Benea, *Dacia sud-vestică în secolele III-IV*, Timișoara
- Besnier 1899 – M. Besnier, *Les scholae de sous-officiers dans le camp romain de Lambèse*, în *Melange d'archeologie et d'histoire*, XIX, Roma - Paris.
- Daicoviciu-Alicu 1981 – H. Daicoviciu, D. Alicu, *Edificii de cult la Ulpia Traiana Sarmizegetusa (I)*, în *Acta Musei Napocensis*, XVIII, 1981, p. 59-84.
- Deichmann 1993 – F.W. Deichmann, *Archeologia cristiana*, Roma
- De Franciscis 1991 – A. de Franciscis, *Il sacello degli Augustali a Miseno*, Napoli
- Gianfrotta, Andreae 1983 – A. Gianfrotta, B. Andreae, *Baia. Il ninfeo imperiale sommerso di Punta Epitaffio*, Napoli
- Gudea, Ghiurco 1988 – N. Gudea, I. Ghiurco, *Din istoria creștinismului la români*, Oradea
- Kraeling 1967 – Carl H. Kraeling, *The Christian Building. Excavation at Dura Europos. Final report*, New Haven, Dura Europos Publications
- Krautheimer, Curčić 1989 – R. Krautheimer, S. Curčić, *Early Christian and Byzantine architecture*, London
- Margueron 1985 – J-C. Margueron, *Le temple syrien: prototype du temple du Salomon*, în *Le grand atlas de l'archeologie*, Paris
- Matei 1979 – Al. V. Matei, *Repertoriul de așezări și de descoperiri aparținând secolelor IV-IX e.n. pe teritoriul județului Sălaj*, în *Acta Musei Porolissensis*, III, 1979, p. 473-513.
- Matei 1980 – Al. Matei, *Clădirile situate pe terasele de la nord*
www.mcdr.ro / www.cimec.ro

- de castrul de pe Pomet, pe terasa sanctuarelor. Clădirea N2, în E. Chirilă, N. Gudea, Al. Matei, V. Lucăcel, Raport preliminar asupra cercetărilor arheologice de la Moigrad (Porolissum) din anii 1977-1979, în Acta Musei Porolissensis, IV, 1980, p. 90-95.*
- Piso, Benea 1999 – I. Piso, D. Benea, *Epigraphica Tibiscensia*, în *Acta Musei Napocensis*, 36, I, p. 91-107.
- Piso, Diaconescu 1999 – I. Piso, Al. Diaconescu, *Testo epigrafico, supporto architettonico e contesto archeologico nei fori di Sarmizegetusa*, în *Atti di XI Congresso Internazionale di Epigrafia Greca e Latina. Roma, 18-24 settembre 1997*, Roma.
- Rakob 1978 – F. Rakob, *Das Groma-Nimphaeum des Legionslagers von Lambesis*, în *Mitteilungen des Deutschen Archäologischen Instituts. Römische Abteilung*
- Rusu-Pescaru, Alicu 2000 – A. Rusu-Pescaru, D. Alicu, *Templele romane din Dacia*, Deva.
- Slofstra 1995 – Jan Slofstra, *The villa in the roman west: space decoration and ideology*, în *Integration in the Early Roman West, the role of culture and ideology. Papers arising from the international conference at the Titelberg (Luxembourg), 12-13 november 1993*, Luxembourg.
- Testini 1958 – P. Testini, *Archeologia Cristiana*, Roma-Paris-New-York
- White 1996 – M. L. White, *The Social Origins of Christian Architecture*, vol 1, Pennsylvania.
- Wiplinger, Wlach 1996 – G. Wiplinger, G. Wlach, *Ephesos 100 Jahre Österreichische Forschungen*, Wien, Weimar.

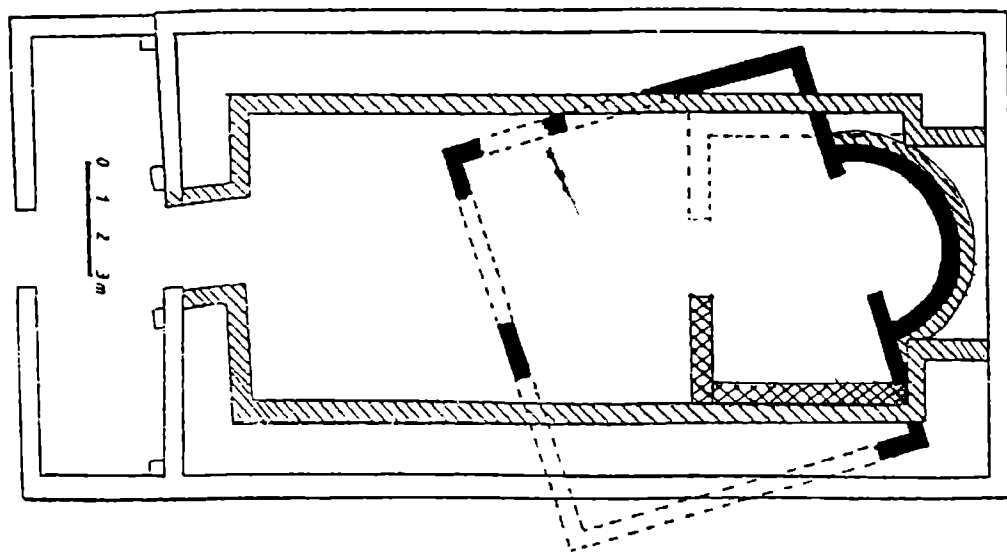


Fig. 1. Porolissum. „Templul lui Bel”, toate fazele după Matei 1980, fig. 4.

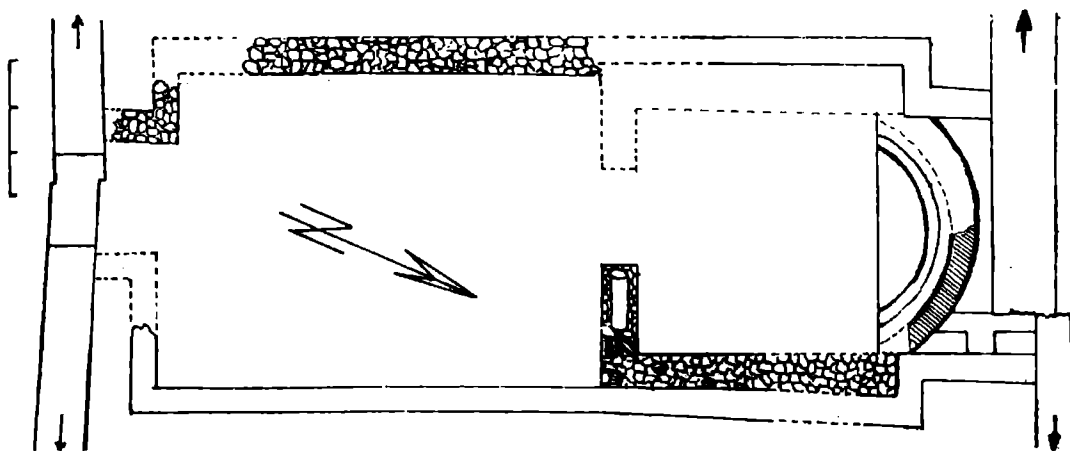


Fig. 2. Porolissum. „Templul lui Bel”, ultima fază (așa-zisa „basilică”), după Matei 1979, pl VI.

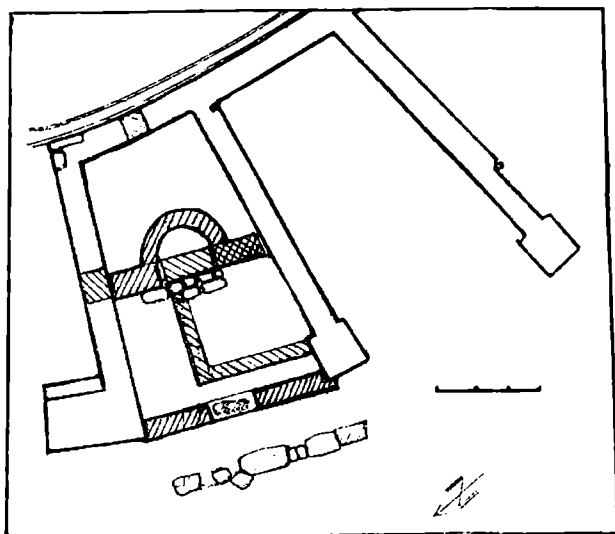


Fig. 3. Porolissum. „Basilica” din amfiteatrul roman (templul zeiței Nemesis), după Bajusz 1992, fig. 16

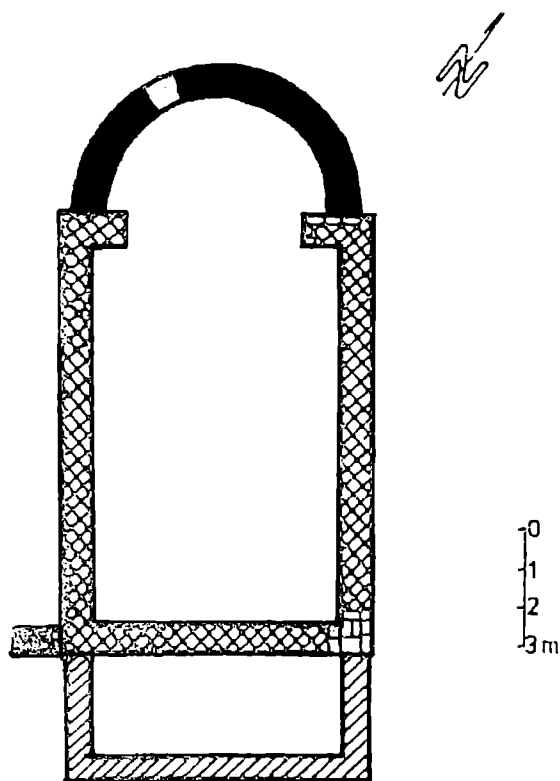
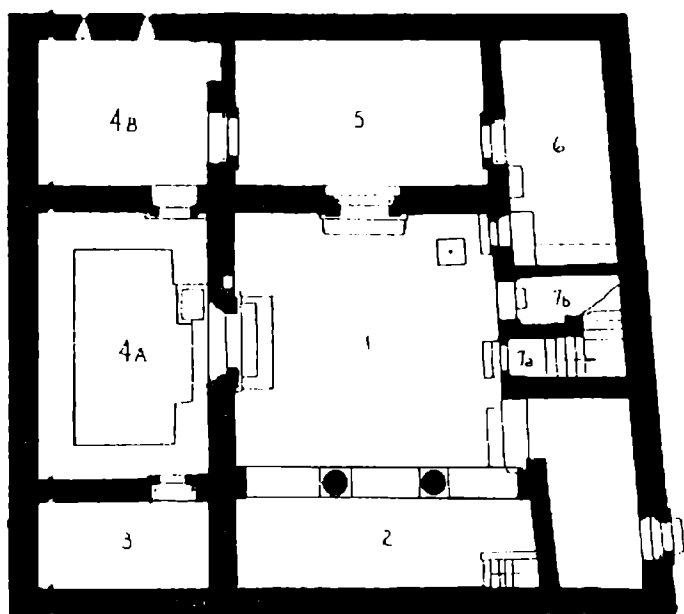
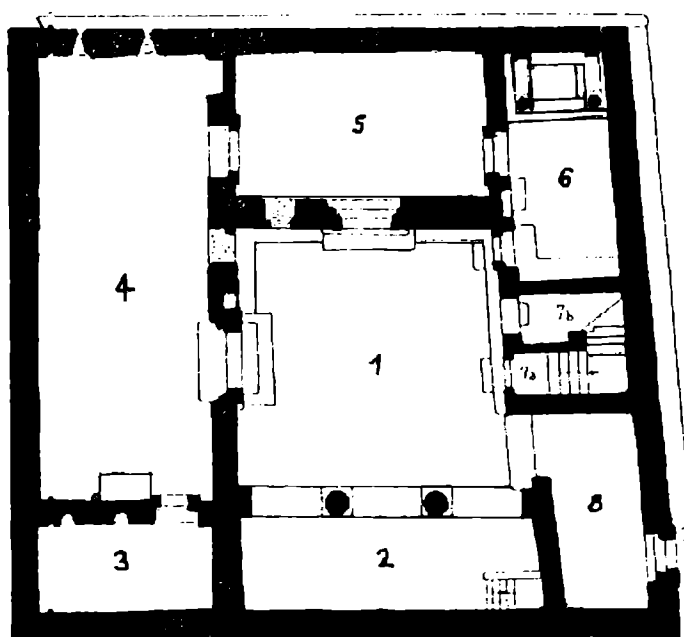


Fig. 4. Tibiscum. „Basilica” paleocreștină, după Benea 1999, fig. 20



A



B

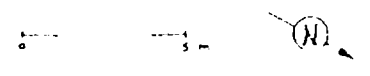


Fig. 5. Dura Europos. Planul casei de adunare a creștinilor A) înainte de modificări B) planul final, după White 1996, fig. 17

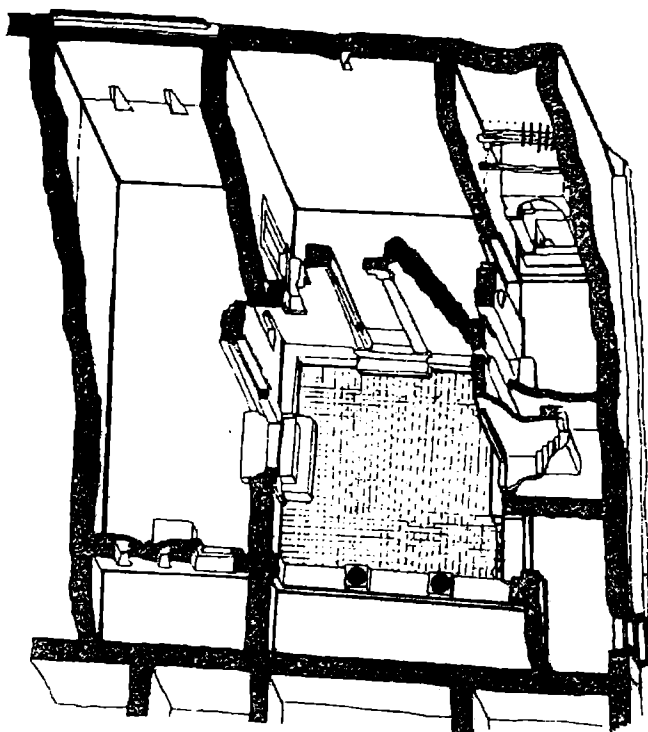


Fig. 6. Dura Europos. Casa de adunare, reconstituirea isonometrică, după White 1996, fig. 18

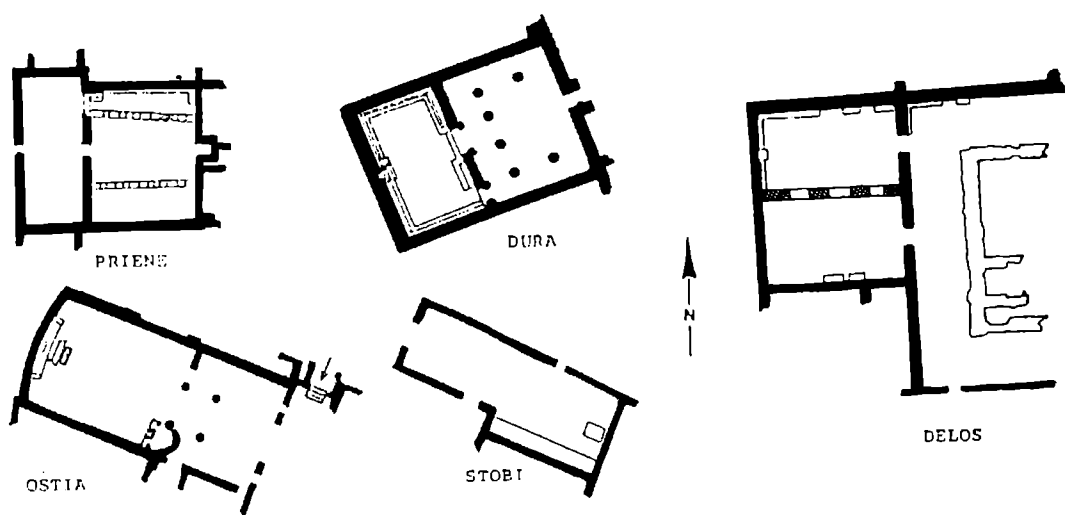


Fig. 7. Sinagogi din diaspora: Priene, Ostia, Dura Europos, Stobi și Delos, după White 1996, fig. 9

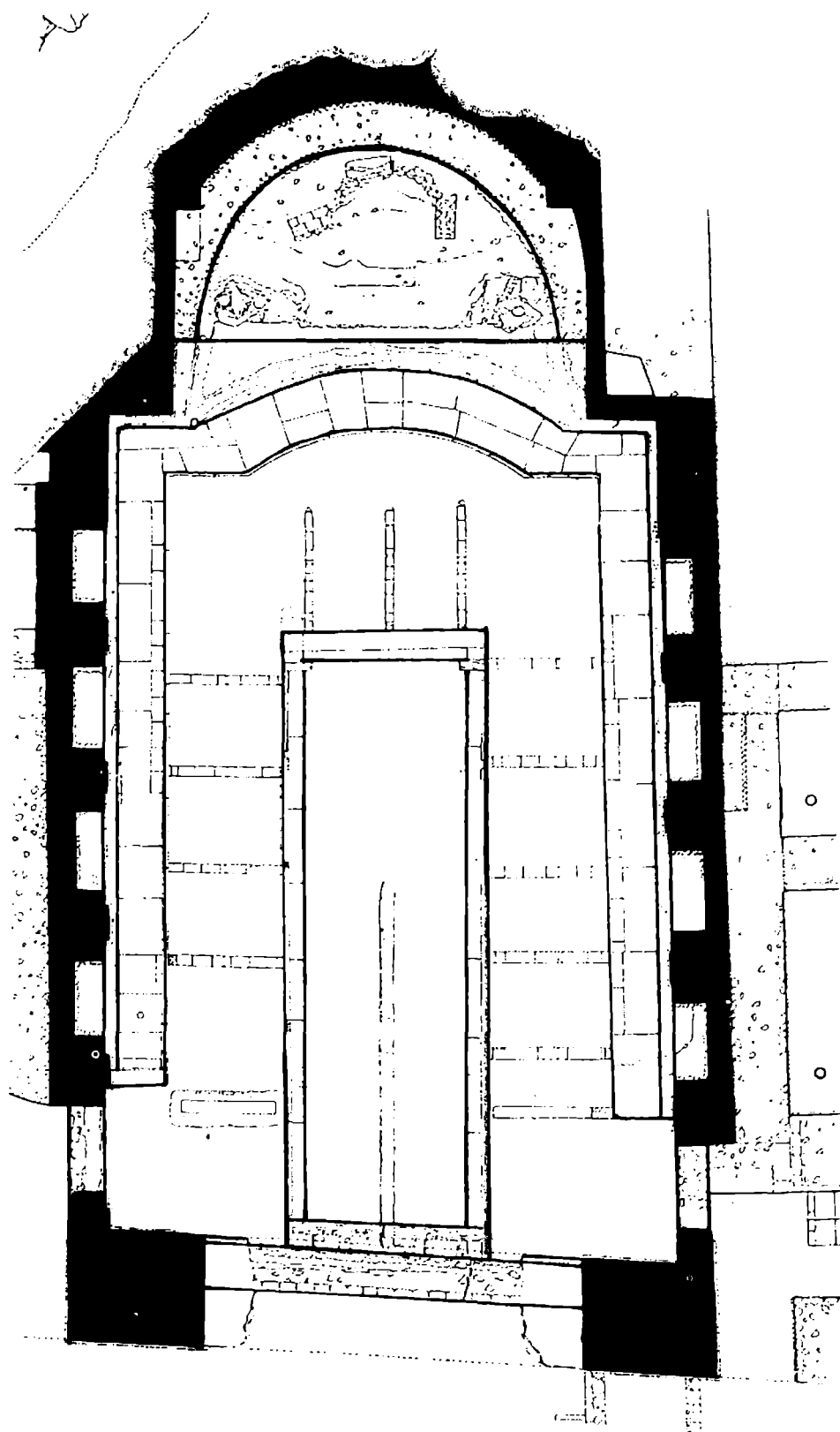


Fig. 8. Localul de la Baiae, după Gianfrotta, Andreae 1983

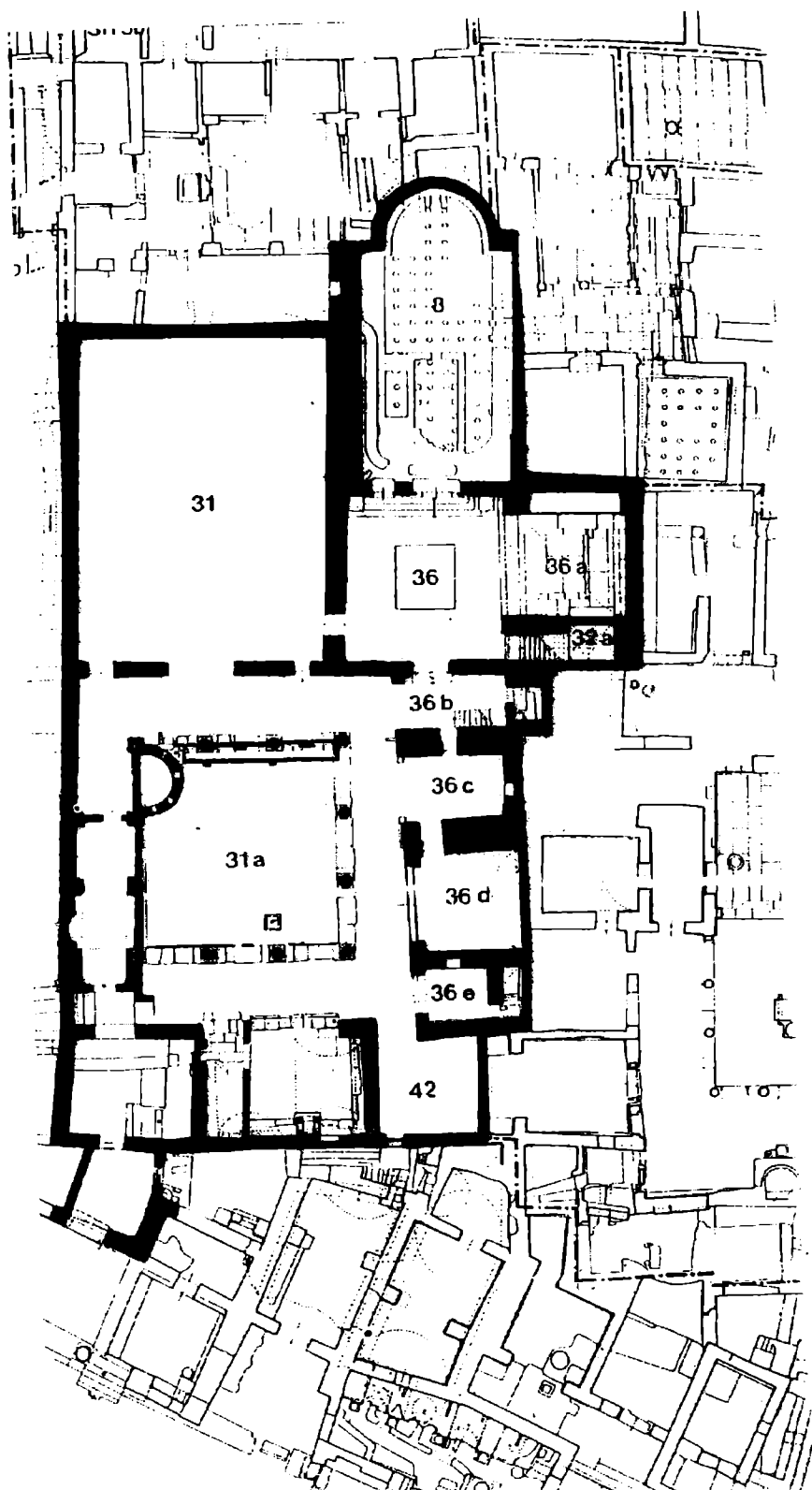


Fig. 9. „Basilica” din Efes, după Wiplinger, Wlach 1996, p. 104

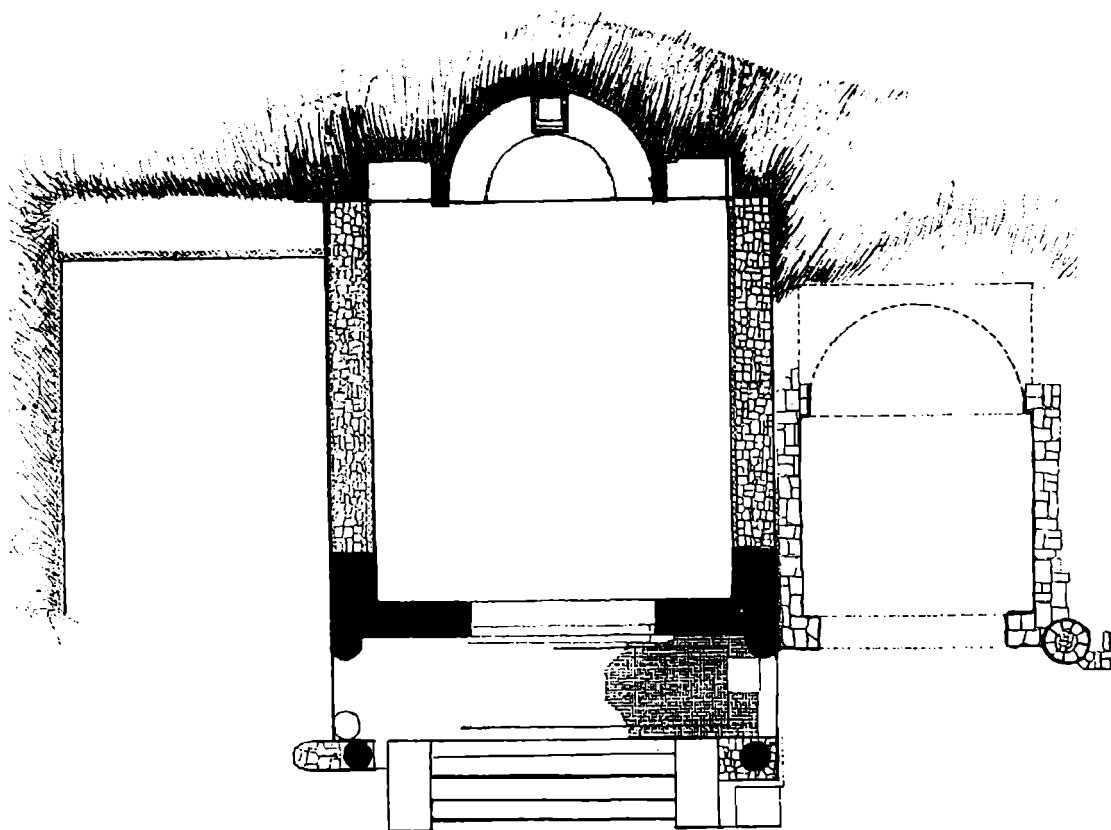


Fig. 10. Planul sediului Augustalilor de la Missenum, după De Franciscis 1991, fig. 5

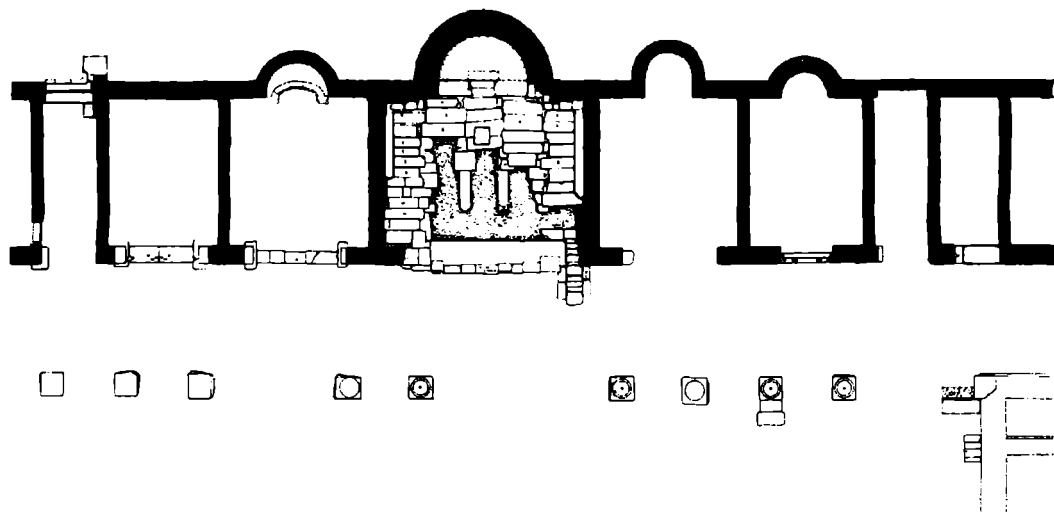


Fig. 11. Detaliu al principiei de la Lambesis cuprinzând planurile scholae-lor colegiilor militare după Rakob 1978, fig. 8

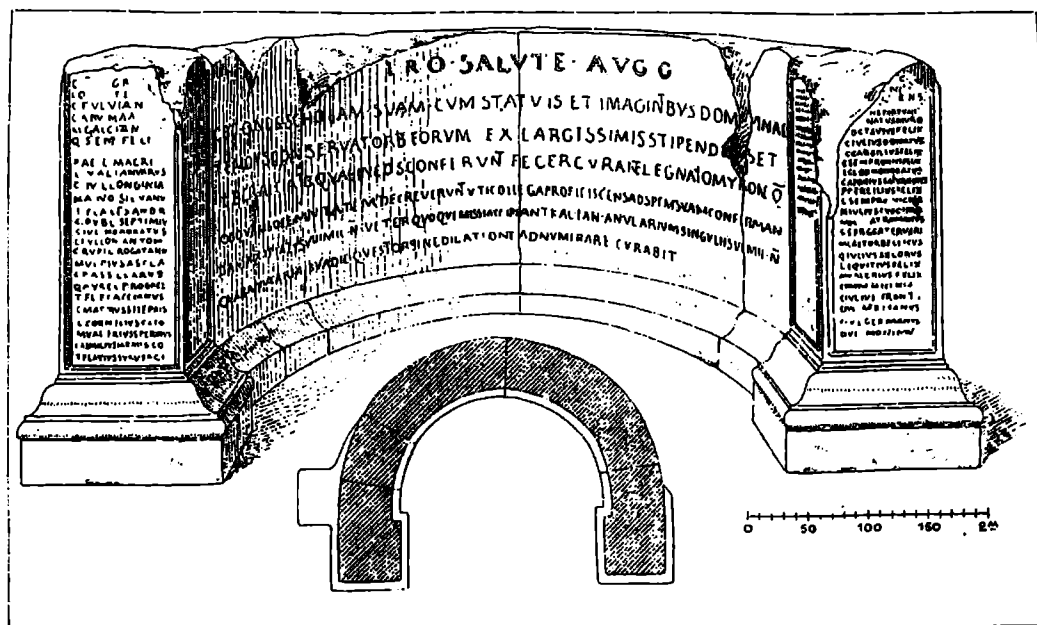


Fig. 12. Principia castrului de la Lambesis. Inscricția absidei din *schola* unui colegiu de ofițeri, după Besnier 1899, p. 216

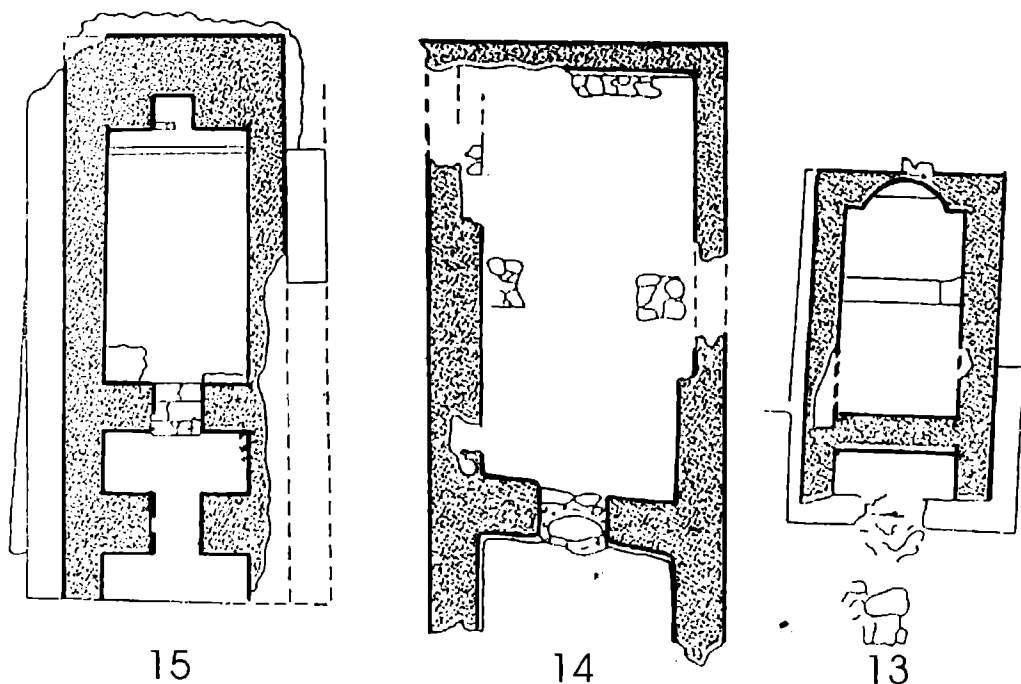


Fig. 13. Planul „Templului in arsis” de la Chuera (mijlocul mileniului III a.Chr.), după Margueron 1985, p. 193; **Fig. 14.** Planul „Templului Nord” de la Chuera (mijlocul mileniului III a.Chr.), după Margueron 1985, p. 193; **Fig. 15.** Planul „Templului D de la Ebla” (prima jumătate a mileniului II a.Chr.), după Margueron 1985, p. 193.

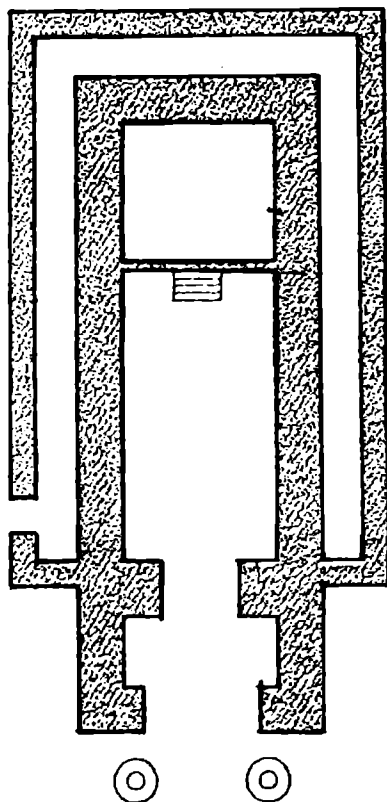


Fig. 16. Reconstituirea planului templului lui Solomon, după Margueron 1985, p. 193

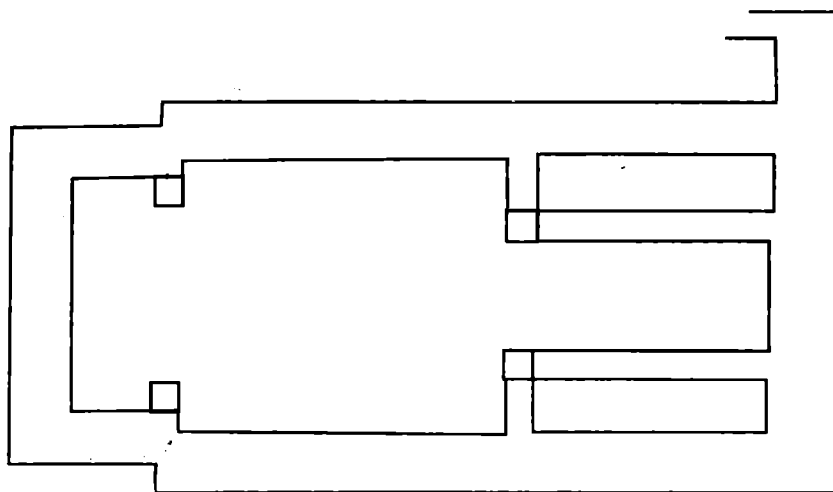


Fig. 17. Planul inițial al templului zeilor palmireni de la Sarmizegetusa săpat de G.Teglaș, după Daicoviciu-Alicu 1981, p.87

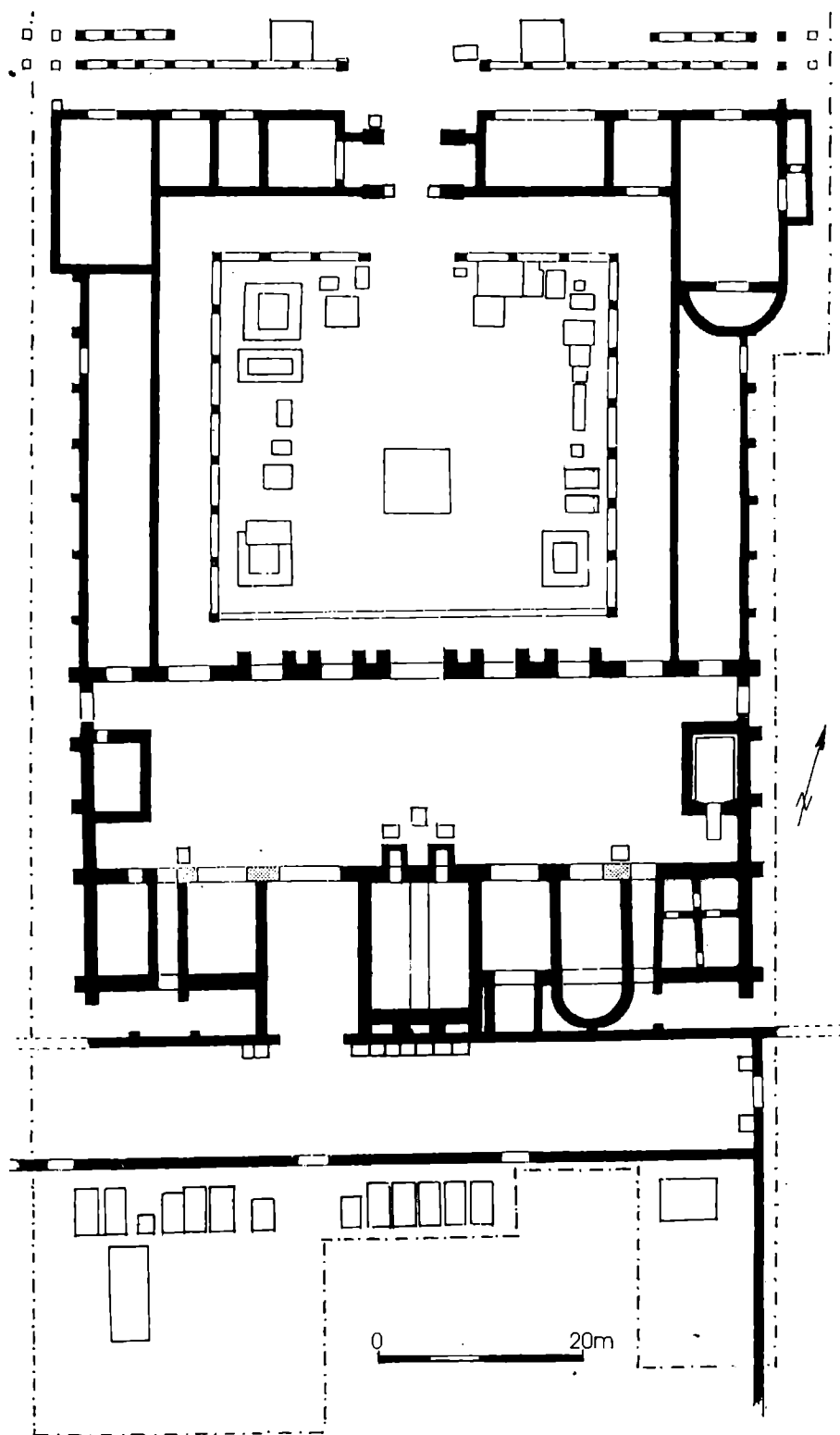


Fig. 18. Planul forului traianic de la Sarmizegetusa cu „basilica”, sediul colegiului
fabrilor (colțul din dreapta sus), după Piso, Diaconescu 1999, fig. 1

PROPOSED PALEO-CRISTIAN BASILICS FROM ROMAN DACIA

Summary

This article demonstrates that some of the buildings from Roman Dacia (2nd-3rd century) which are characterized by a longitudinal plan finished into an apse, are not paleochristian basilicas as some colleagues recently assumed. The first case is a building from Porolissum which is in fact a Syrian temple, the second one, also from Porolissum, is the temple of Nemesis identified such by an inscription found in it. The third building, from Tibiscum, could be some temple or a *schola*.

In the first three centuries after Christ the Christians didn't have a canonic shape for their buildings. They used as gatehiring places simple houses adapted for ritual needs. The east-west orientation of the longitudinal buildings with apse from Dacia cannot be used as a valid argument for being Christian „basilicas”. This orientation was a common thing for pagan temples and was adopted by Christians considerably later.

Illustration list

1. Porolissum. „Bel's Temple lui”, all the phases after Matei 1980, fig. 4.
2. Porolissum. „Bel's Temple lui”, the last phase (that so called „basilic”), after Matei 1979, Pl VI.
3. Porolissum. „the Basilic” from the roman amphitheatre (godes Nemesis temple), after Bajusz 1992, fig. 16
4. Tibiscum. the Paleo-Cristian „Basilic”, after Benea 1999, fig. 20.
5. Dura Europos. The plan of the cristians meeting house A) before changings, B) the final plan, after White 1996, fig. 17.
6. Dura Europos. The meeting house, isonometric reconstrucion, after White 1996, fig. 18.
7. Sinagogs from diaspora: Priene, Ostia, Dura Europos, Stobi și Delos, after White 1996, fig. 9.
8. The building from Baiae, după Gianfrota, Andreae 1983.
9. „The Basilic” from Efes, after Wiplinger, Wlach 1996, p. 104.
10. Plan Augustalilor places from Missenum, after De Franciscis 1991, fig. 5.
11. Detail of the principia from Lambesis with the plans of the military colegiums scholae after Rakob 1978, fig. 8.
12. Principia of the castrum from Lambesis. The absidas inscription from *schola* of an officers colegium, after Besnier 1899, p. 216.
13. „Temple in antis” Płan from Chuera (IIIrd middle mileniu a.Chr.), after Margueron 1985, p. 193.
14. Planul „Templului Nord” de la Chuera (mijlocul mileniului III a.Chr.), după Margueron 1985, p. 193.
15. „Temple D from Ebla” plan (first half of the IInd milenium a.Chr.), after Margueron 1985, p. 193.
16. The reconstruction of the Solomon temple plan, after Margueron 1985, p. 193.
17. The main plan of the palmirians goòds temple from Sarmizegetusa excavated by G. Teglas, after Daicovicu-Alicu 1981, p.87.
18. The plan of the Traianic forum from Sarmizegetusa with „basilica”, collegium fabri building (up right corner), after Piso, Diaconescu 1999, fig. 1.