

“Viața este nemiloasă cu martorii timpurilor trecute. Nu peste mult timp vom căuta în zadar vechile lucruri dragi, atât de frumoase, care existau în preajma strămoșilor noștri. Ele dispar fie duse de negustori în străinătate, fie în marile muzee ale Ungariei și Brașovul rămâne gol, pentru că noi nu putem să găsim aici o ascunzătoare prea iubitelor lucruri ale trecutului”. Așa începe primul raport al Muzeului Săsesc al Țării Bârsei, din anul 1910¹, exprimând astfel motivația înființării muzeului din Brașov: dorința comunității săsești de a păstra în oraș mărturiile trecutului, ca parte integrantă a identității sale. Acest prim raport ne oferă date prețioase nu numai în ceea ce privește colecțiile muzeului la începuturile sale, ci și în ceea ce privește modul în care erau concepute muzeul și muzeografia în epocă.

El cuprinde un scurt istoric al muzeului, Statutul Uniunii Colecționarilor Brașoveni, o prezentare a colecțiilor și a expunerii lor (care relevă tematica expoziției de bază), programul și condițiile de vizitare, lista membrilor titulari și a fondatorilor muzeului, o lungă listă cu persoanele din Brașov, Țara Bârsei și străinătate care au făcut donații în bani între anii 1908-1910 (precizându-se și sumele cu care au contribuit în fiecare an), rapoartele de casă pe anii 1908-1910 și o statistică a vizitatorilor din aceeași perioadă (cu precizarea numărului lor și a locului de unde vin). El oferă, de asemenea, date despre activitatea de cercetare, conservare și restaurare, relevând colaborarea cu specialiști și muzee din străinătate.

Pornind de la datele din acest raport, urmărim să facem o analiză a concepției muzeografice care a stat la baza organizării primului muzeu brașovean și a modului în care aceasta urmărește niște modele, integrându-se în concepția muzeografiei europene a epocii. De aceea, facem precizarea că ne interesează aici numai datele din acest raport, care se referă la organizarea muzeului și la activitatea sa din primii doi ani de existență (1908-1910), dezvoltarea ulterioară a muzeului nefăcând obiectul acestui studiu. Motivația înființării unui muzeu la Brașov reiese din cuvintele cu care începe raportul: păstrarea mărturiilor trecutului. Scopul muzeului este relevat de deviza acestuia: “Erforschen – Sammeln – Lehren” (“A cerceta – A colecționa – A instrui”). “Ne-am propus ca scop: **să cercetăm** mica noastră patrie [Țara Bârsei - n. a.]; **să colecționăm** rezultatele acestei munci, ca și materialul, pentru a da o idee clară despre ele; **să instruim** prin expunerea colecțiilor” precizează conducerea muzeului în apelul care deschide raportul.

Istoria muzeului începe în anul 1895, când se înființează “Societatea pentru Conservarea Antichităților Brașovului”, care preia micul muzeu al Gimnaziului “Johannes Honterus”, cu scopul de a-l dezvolta. Aceasta a avut o viață scurtă, iar misiunea ei a fost preluată de secțiunea brașoveană a Asociației “Sebastian Hann”, înființată la Sibiu în anul 1905, care a ales trei comisii, dintre care una purta denumirea de “Secția istorică pentru chestiunea muzeului”. Se pare că nici aceasta nu a reușit să rezolve problema unui sediu al muzeului deoarece se menționează faptul că “necesitatea

¹ Bericht des Burzenländer sächsischen Museums in Kronstadt 1908-1910, Herausgegeben von der Museumsleitung, Druck von Br. Schneider & Freminger (în continuare Bericht).

unui centru unde valorile muzeale să poată fi păstrate deocamdată, fără să se rătăcească, s-a resimțit tot mai mult”².

Momentul hotărâtor în existența muzeului l-a constituit acțiunea a cinci colecționari brașoveni care, la 3 februarie 1908, s-au hotărât să își unească colecțiile, au închiriat două camere care să le adăpostească³ și au deschis, la 12 iulie 1908, “Muzeul Uniunii Colecționarilor Brașoveni”⁴. Câteva luni mai târziu, Uniunea închiriază o casă, fostă locuință particulară⁵, iar colecțiile au fost transportate aici, catalogate și etalate în noul spațiu, iar de Paști, în anul 1909, muzeul s-a deschis sub noul nume de “Muzeul Săsesc al Țării Bârsei”⁶. Tot acum s-a redactat Statutul Uniunii Colecționarilor Brașoveni.

Pornit cu mijloace materiale modeste, muzeul primește în anii 1908–1909 ajutoare financiare din partea orașului, a Casei de Economii din Brașov, a membrilor muzeului și a membrilor comunității săsești din Brașov și Țara Bârsei. Modelul vine din Germania, unde membrii comitetelor muzeelor ofereau sprijin bănesc și apelau la public pentru donații care să contribuie la îmbogățirea și sporirea gradului de utilitate a muzeelor⁷. Raportul muzeului din Brașov se deschide cu un apel „către toți prietenii muzeului”, în care, menționându-se mijloacele materiale insuficiente, se solicită înmulțirea numărului epitropilor și al donațiilor sau împrumuturilor de piese pentru ca, prin aceasta, să poată fi asigurată cât mai curând „o dezvoltare a spațiilor de expunere corespunzătoare pretențiilor moderne” și o creștere a capacității muzeului de a achiziționa „piese care dispar de la colecționari”. „Rugăm să aveți în vedere muzeul nostru [...] căutați pentru muzeul nostru, pentru eforturile noastre atât de importante și dezinteresate”⁸. Modelul este cel al Europei secolului al XIX-lea, în care înființarea și îmbogățirea colecțiilor s-au făcut pe bază de voluntariat, nu ca program oficial al orașului.

Cei cinci colecționari, fondatorii muzeului, aveau profesii diferite și pasiuni diferite de profesiile lor, care au făcut din ei primii muzeografi și primii cercetători ai muzeului. Ei erau: Julius Teutsch, fabricant de lichior, pasionat de arheologie; Friedrich Deubel, fabricant de cârnați, pasionat de științele naturii; Gustav Treiber, inginer, pasionat de arhitectură; Julius Lehmann, litograf; Franz Podek, funcționar, pasionat de geologie⁹. Felul în care s-a născut muzeul din Brașov nu diferă de felul în care s-au născut multe dintre muzeele europene: mai întâi au apărut colecțiile particulare, din care s-au dezvoltat ulterior muzeele publice. Colecțiile primelor instituții de acest gen din Europa celei de a doua jumătăți a secolului al XIX-lea se încropeau cu totul la întâmplare. Ele proveneau din diferite surse, publice și particulare, primele piese fiind date cu împrumut de persoane care locuiau în zonă¹⁰.

Caracterul diferit al acestor colecții a determinat caracterul eteroclit al muzeelor, iar Brașovul nu face excepție. Domeniile pe care le acoperă colecțiile sale, așa cum rezultă din raport, sunt următoarele: cultură, istorie, etnografie, geografie, științele naturii. Statutul Asociației precizează că vor fi primite în continuare obiecte din

² Ibidem, p. 3.

³ Rosenanger nr. 6 – la 12 iulie 1908 (Vezi Bericht, p. 4).

⁴ Ibidem, p. 4.

⁵ Rossmarkt nr. 2 – sediul muzeului în anul 1910 – vezi Bericht, p. 4.

⁶ Ibidem, p. 5.

⁷ Kenneth Hudson, O istorie socială a muzeelor, București, 1979, p. 82.

⁸ Bericht, p. 1.

⁹ Ibidem, p. 4.

¹⁰ Kenneth Hudson, op. cit., p. 69.

următoarele domenii: preistorie, etnografie, istoria culturii, istoria artei, științele naturii etc, cu mențiunea “valoare muzeală”¹¹. Pentru a preveni risipirea obiectelor din teritoriu și pentru a îmbogăți colecțiile, Consistoriul dă, la 11 mai 1909, o circulară către presbiterii comunității Bisericii Evanghelice prin care ordonă ca obiectele cu valoare istorică aflate în proprietate privată să nu ajungă în mâinile negustorilor, ci să fie oferite spre cumpărare muzeului sau, eventual, lăsate în custodia acestuia, cu dreptul proprietarilor de a-și păstra dreptul de proprietate asupra lor¹². În primii doi ani de existență a muzeului, colecțiile constau, așa cum rezultă din raport, parte din piese care sunt proprietatea muzeului, parte din piese predate cu rezerva dreptului de proprietate, baza colecției constituindu-se din colecțiile membrilor titulari ai Uniunii¹³. Cu câteva excepții, obiectele erau originare din Țara Bârsei.

Raportul prezintă colecțiile, repartizarea lor în cele șase săli, deci, implicit, tematica muzeului și modul de etalare a obiectelor. Colecțiile erau următoarele: colecția de preistorie (sala 1), colecția etnografică (sălile 2, 4), colecția cultural – istorică (sălile 2, 5, 6), colecția de științele naturii (sala 3).

Colecția de preistorie cuprindea, cu câteva excepții, piese rezultate din săpăturile efectuate de Julius Teutsch pe teritoriul orașului Brașov și al Țării Bârsei (La Tene târziu, epoca bronzului): un sarcofag de piatră “cu scheletele a doi oameni”, un schelet de urs de peșteră, vârfuri de săgeți, podoabe, vase de diferite dimensiuni, parte dintre ele pictate, pinteni, o fibulă etc. Se face precizarea că, alături de colecția expusă, există o bogată colecție de studiu adăpostită în 48 de lăzi, de unde rezultă că muzeul nu avea un depozit adecvat.

Colecția etnografică este expusă în două săli: costume populare, unelte, instrumente muzicale, podoabe, ceramică aparținând ceangăilor din Săcele, țiganilor și romanilor (“cultura ciobanilor”). Tot în această colecție sunt incluse și expuse în aceeași sală “imagini de sfinți, cruci etc. ale românilor greco – orientali”¹⁴. În colecție este inclusă și sala de arme (sala 4), iar în două mici vitrine sunt expuse o mică colecție de monede și bancnote și “niște documente”. Este interesant de observat că din colecția etnografică lipsesc obiectele săsești, care sunt incluse în altă colecție.

Colecția cultural – istorică este cea mai eteroclită. Ea este expusă în două camere și cuprinde piese de mobilier, un pian, roți de tors, ceramică, tablouri, acuarele, gravuri, produse ale breslelor, lăzi de breaslă (parțial pline cu documente), încălzitoare de pat, scânduri pentru morți, cahle, arborele genealogic al familiei Benkner, o lădiță pentru scuiptat, broderii, podoabe și ceramică săsească, lustre și multe alte lucruri.

Colecțiile de științele naturii sunt expuse în sala șase și cuprind colecții de melci, insecte, amfibii, reptile, păsări, animale, osteologie, roci, fosile, o colecție de botanică încă neexpusă și, în dulapurile laboratorului, încă inaccesibile publicului, o colecție de preparate anatomice și una de ouă de păsări. Se menționează o colecție de insecte aduse din Sumatra (în special fluturi splendizi și lăcuste) de către inginerul minier Ernst Geist, care a donat-o muzeului¹⁵.

Muzeul mai posedă și o bogată colecție de hărți, în special ale Țării Bârsei, și o colecție de documente și înscrisuri referitoare la istoria Transilvaniei, dar nu se precizează dacă sunt expuse. Din prezentarea colecțiilor rezultă faptul că ele sunt

¹¹ Bericht..., p. 29.

¹² Ibidem, p. 4.

¹³ Ibidem, p. 8.

¹⁴ Ibidem, p. 14.

¹⁵ Ibidem, p. 16.

organizate oarecum științific atunci când muzeografii erau specializați cât de cât pe domeniile respective, deși ca amatori (vezi colecția de preistorie – Julius Teutsch sau colecția de științele naturii – Friedrich Deubel). Nu același lucru se întâmplă cu colecția de etnografie și cea cultural – istorică, în care există o mare varietate de obiecte, extrem de diferite, grupate sub un generic mult prea larg și nu întotdeauna la locul potrivit din punctul de vedere pe care îl avem astăzi, dar nu și din cel al epocii în care a fost conceput muzeul.

Caracterul eteroclit al tematicii expoziției permanente rezultă din caracterul eteroclit al patrimoniului muzeului și din dorința de a arăta vizitatorilor cât mai multe piese. Problema selecției pieselor reprezentative pentru expoziția permanentă nu se pune probabil și datorită faptului că patrimoniul muzeului nu este atât de bogat încât să se renunțe la unele dintre ele și, probabil, și datorită lipsei spațiilor pentru depozite. Nu în ultimul rând, poate fi luată în considerare concepția muzeografică a secolului al XIX-lea, în special cea germană, care face din muzee niște mari aglomerări de obiecte, care copleșesc vizitatorul prin număr și diversitate făcându-le să semene cu prăvăliile unor anticari.

”Muzeul secolului al XIX-lea lua în considerare numai noțiunea de participare vizuală, cu toate că aglomerarea excesivă de obiecte împiedica adeseori vizionarea în bune condițiuni. Această situație se explică în parte prin tradiția după care orice colecție trebuia expusă integral sau aproape integral. Fondurile erau de obicei limitate [...] iar tendința era ca spațiul să fie utilizat pe cât posibil ca suprafață de expunere, în detrimentul celei de depozitare și cercetare. Această înghesuială incomodă a fost considerată până nu demult drept ceva firesc, nefiind în nici un caz un fenomen specific doar veacului trecut [sec. al XIX-lea, n. a.]”¹⁶. În ceea ce privește etalarea pieselor, aceasta se face așa cum se făcea în toate muzeele cu caracter general ale Europei epocii: în dulapuri prevăzute cu rafturi și sertare, pe dulapuri, pe polițe deasupra dulapurilor, pe pereți, pe stelaje și chiar pe jos. Peste tot, precizează raportul, „sunt etichete cu explicațiile necesare”.

Activitatea de cercetare pe care o desfășoară unii dintre membrii fondatori ai muzeului îi situează la granița deintre diletantism și rigoare științifică. Așa cum am menționat, ei au meserii diverse și nu au studii de specialitate, dar, pasionați de anumite domenii, colecționând, se dedică studiului, cercetării și valorificării științifice a colecțiilor. Julius Teutsch, fabricantul de lichior, folosește banii obținuți din această licoare pentru a-și satisface pasiunea pentru arheologie, fiind primul care face săpături arheologice în Țara Bârsei și autorul mai multor studii pe care le publică la Viena¹⁷.

Friedrich Deubel, fabricant de cârnați, pasionat de științele naturii, publică studii la Viena¹⁸, Ernst Hausmann, pasionat de ornitologie, publică în Ungaria¹⁹, Franz Podek, funcționar, publică studii de geologie²⁰. Luând în considerare faptul că preocupările de muzeologie apar, practic, la sfârșitul secolului al XIX-lea, când disciplinele științifice depășesc situația de amatorism, datorită cercetărilor (săpături, analize, expediții etc.) și că, în epocă, “lumea colcăia de botaniști, zoologi și geologi”²¹, care expediau muzeelor tot ceea ce colectau, se poate afirma că brașovenii erau oameni ai timpului lor.

¹⁶ Ibidem, p. 107.

¹⁷ Vezi lista lucrărilor publicate de Julius Teutsch, în Bericht, p. 8 și 13.

¹⁸ Vezi lista lucrărilor publicate de Friedrich Deubel, în Bericht, p. 16.

¹⁹ Vezi lista lucrărilor publicate de Ernst Hausmann, în Bericht, p. 16.

²⁰ Vezi lucrările publicate de Franz Podek, în Bericht, p. 16.

²¹ Keneth Hudson, op. cit., p. 79.

Raportul muzeului menționează cercetările în teren și colectarea de material desfășurate între anii 1908 – 1910: cercetări arheologice, geologice și paleontologice, așezări preistorice, cercetări în peșteri, unde s-au găsit “animale diluviale”. Printre cele mai spectaculoase descoperiri sunt remarcate ceramica pictată și prima localizare de “oameni diluvieni” în Transilvania (Aurignacian) datorate lui Julius Teutsch, care s-a adresat, pentru studiul lor, autorităților științifice ale timpului: Hoernes și Szombathy (Viena) și Rutot (Bruxelles)²². Colecția de preistorie a fost, în anul 1909, și obiectul unor studii detaliate ale unor cercetători străini: Dr. Gustaf Kossinna din Berlin, Dr. Hubert Schmidt, custode al Muzeului Regal de Etnologie Berlin, G. L. Cheesman, docent la Universitatea Oxford și alții²³.

Muzeul pune la dispoziția cercetătorilor săi “camerele de lucru” (birouri ?) și biblioteca, cu mențiunea că ele sunt accesibile numai membrilor titulari. Existența altor spații auxiliare nu este menționată, dar, din raport, se poate deduce faptul că exista un loc, nu știm dacă amenajat special, probabil în pivniță, pentru depozitarea pieselor (vezi cele 48 de lăzi cu material arheologic), un spațiu numit “laborator”, în care sunt menționate piese din colecția de științele naturii și, probabil, un spațiu în care au fost executate copiile pentru alte muzee. Oricum în planul clădirii, prezentat la sfârșitul raportului, acestea nu sunt specificate. Însuși spațiul de expunere este insuficient, acest lucru rezultând din raport, care precizează existența unor colecții acasă la membrii titulari: „cea mai importantă colecție de insecte a domnului Deubel poate fi consultată oricând de specialiști acasă la el (Burggasse 83)”, la fel colecția de fluturi a domnului Gustav Theiss (Rosenanger 6)²⁴.

În ceea ce privește problemele de conservare, ele nu sunt tratate explicit în raport, dar se poate deduce faptul că această operație se făcea empiric, la nivelul bunului simț, pentru a împiedica distrugerea pieselor. Una dintre doleanțele fondatorilor muzeului se referă la clădirea în care se află acesta, pe care o percep ca fiind improprie. Deoarece a fost locuință, ei cer să fie amenajată în așa fel încât să poată asigura protecția pieselor împotriva focului și a furtului. Raportul mai menționează un laborator în dulapurile căruia se află, încă inaccesibile publicului, colecția de preparate anatomice și cea de ouă de păsări, care sunt supuse, probabil, unor măsuri de conservare.

Se menționează, de asemenea, cele 48 de lăzi în care este depozitată o bogată colecție de preistorie destinată studiului. Este evident faptul că încă nu se pune problema unor măsuri științifice de conservare, ci a unor măsuri empirice. Nu se face nici o referire la microclimat sau la iluminat și este de presupus că acești factori erau prea puțin puși în legătură cu efectele lor asupra pieselor sau, dacă erau puși, ei erau apreciați prin prisma experienței casnice. În nici un muzeu din lume nu se puneau atunci altfel problemele. Pentru restaurarea pieselor s-a făcut apel la experiența muzeelor din Berlin și Mainz, căroră li se mulțumește în raport pentru “restaurarea desăvârșită a unor piese din colecția noastră”²⁵.

Relațiile Muzeului Țării Bârsei cu muzee din străinătate, în special din Germania, s-au concretizat nu numai în relațiile dintre specialiști și în restaurarea unor piese, ci și în schimburi de piese destinate să completeze colecțiile ambelor părți. Muzeul a oferit muzeelor din Berlin, Mainz, Londra, Viena, Budapesta și Muzeului Bruckenthal din Sibiu dubluri de fragmente de ceramică pictată. De asemenea, a executat

²² Bericht, p. 7.

²³ Ibidem, p. 9.

²⁴ Ibidem, p. 17.

²⁵ Ibidem, p. 9.

pentru muzeele din Berlin, Viena și Mainz copii după unele dintre piesele sale. În schimb, a primit ca echivalent copii de vase preistorice după originale germane și elvețiene de la muzeul din Berlin²⁶.

Întreaga viață a muzeului a fost stipulată în Statutele Uniunii Colecționarilor Brașoveni, care reglementează activitatea muzeului, organigrama, personalul și atribuțiile sale, statutul financiar și juridic al pieselor. Spicuim câteva dintre articolele Statutului²⁷:

Art 1: Numele Uniunii este “Uniunea Colecționarilor Brașoveni”.

Scopul: conservarea colecțiilor (integral sau doar unele obiecte) pentru muzeul privat înființat cu numele “Burzenländer sächsisches Museum” (“Muzeul săsesc al Țării Bârsei”) – cu păstrarea dreptului de proprietate integral asupra obiectelor.

Vor fi primite obiecte de preistorie, etnografie, istoria culturii, istoria artei, științele naturii etc., cu mențiunea “valoare muzeală”.

Art. 4: Membrii Uniunii plătesc o contribuție anuală.

Art. 5: Drepturile și obligațiile administrative ale membrilor. Printre acestea, punctul “c” stabilește dreptul de a cerceta gratuit colecțiile.

Art. 9 Se referă la funcționarii Uniunii . Aceștia sunt: directorul, secretarul, casierul și custozii. Numărul custozilor este stabilit de adunarea generală. Lor le sunt încredințate supravegherea și îngrijirea colecțiilor. Ei sunt obligați să dea informații asupra secției pe care o au în supraveghere oricărui membru al Asociației și să facă o dare de seamă scrisă asupra stării colecției, pe care să o prezinte la adunările generale ordinare.

Referitor la inventarierea și catalogarea colecțiilor, Uniunea stabilește măsurile necesare și hotărăște pentru fiecare custode volumul de muncă.

Funcționarii își exercită atribuțiile **gratuit** (s. n.).

Art. 10: Averea Uniunii se constituie din: cotizația membrilor, taxele de intrare în Uniune, donații, daruri în bani și colecțiile.

Art. 11: Cercetarea și studiul muzeului sunt gratuite. Ele se pot desfășura în zilele stabilite de Uniune , în prezența cel puțin a unui membru al acesteia.

Art. 12: Dacă Uniunea nu respectă Statutul, adică își depășește sfera de activitate și prin aceasta periclitează interesele statului sau averea membrilor, puterea este autorizată să îi suspende activitatea și, în consecință, să o ancheteze sau să o dizolve definitiv.

Art. 13. În cazul dizolvării Uniunii, totalitatea averii acesteia împreună cu colecțiile constituite din proprietatea sa vor reveni comunității evanghelice săsești din Brașov, iar colecțiile private proprietarilor lor.

Referitor la relațiile pe care le stabilește muzeul cu publicul său, trebuiesc menționate mai multe aspecte. Muzeul a sensibilizat populația din Brașov și din Țara Bârsei față de propriul trecut și de păstrarea mărturiilor acestuia. Rezultatul a fost îmbogățirea colecțiilor prin donații, care vor continua pe toată durata existenței muzeului. Ca mulțumire, numele donatorilor vor fi menționate în publicațiile muzeului. În felul acesta, oamenii s-au simțit părtași la creșterea muzeului, pe care l-au simțit al lor și, în același timp, orgoliul le-a fost satisfăcut prin faptul că numele și gestul lor au fost aduse la cunoștința comunității. Este de presupus că ei au venit la muzeu și ca vizitatori, aducându-și și cunoștinții. Atragerea publicului la muzeu s-a făcut și prin faptul că intrarea era **gratuită**.

²⁶ Ibidem.

²⁷ Ibidem, p. 29-33.

Această politică, inaugurată în Europa în anul 1851, la Marea Expoziție de la Londra, unde a stârnit temeri și suspiciuni, a urmărit un câștig mai mare decât cel care s-ar fi putut obține din vânzarea biletelor de intrare. Mult mai importantă era îmbogățirea colecțiilor și, facilitându-se intrarea unui număr cât mai mare de vizitatori, creștea și procentul virtualilor donatori. Nu în ultimul rând, muzeul își îndeplinea astfel mai bine misiunea educativă și pe cea patriotică, dezideratele principale ale muzeelor epocii. Kenneth Hudson observă că "...beneficiind de prieteni și susținători activi împrăștiați în toată zona...[muzeul] contribuie, fără îndoială, substanțial la dezvoltarea conștiinței istorice și sociale a populației locale. Aceasta duce le rândul său la înțelegerea importanței de a păstra tot ce ne este familiar în mediul înconjurător și iată cum colecțiile muzeului pot deveni din an în an mai stabile. În orice caz, sediul constituie de le bun început un depozit al obiectelor și materialelor care altfel ar dispărea"²⁸.

Interesul față de gradul de frecvențare a muzeului se concretizează în evidența numărului vizitatorilor străini și a asociațiilor și școlilor care au vizitat muzeul între anii 1908 – 1910 prezentate în raport, conform registrului de impresii, după cum urmează: a) 1623 de vizitatori individuali dintre care: 1.230 din Brașov, 57 din Țara Bârsei, 175 din Ungaria, 30 din Austria, 37 din Germania, 77 din România, 6 din Bulgaria, 1 din Serbia, 1 din Rusia, 1 din Franța, 5 din Anglia, 2 din Brazilia, 1 din Cairo; b) asociații și școli din Brașov, Cluj și Austria. Se precizează faptul că aceștia reprezintă numai o treime din numărul vizitatorilor, deoarece nu toți și-au trecut numele în registru²⁹. Nu este lipsit de importanță să menționăm și faptul că muzeul își înțelege funcția educativă nu numai prin atragerea publicului în sălile sale, ci și printr-o acțiune ofensivă, precizându-și dorința ca, din anul următor (1911), să furnizeze gratuit școlilor primare material expozițional în scop didactic³⁰.

Începând cu anul 1910, muzeul a publicat un anuar (Bericht des Burzenländer sächsischen Museums in Kronstadt), care a apărut pentru următorii ani: 1908 – 1910; 1911; 1912; 1913; 1914 – 1924; 1927; 1928; 1929; 1933; 1934; 1935; 1936³¹. De-a lungul existenței sale, el a mai patronat și alte publicații, dar acestea nu intră în sfera acestui studiu. Privit din perspectiva epocii în care a fost conceput, acest muzeu se încadrează în categoria muzeelor provinciale cu specific regional, fiind tributar concepției muzeografice a secolului al XIX-lea. El nu se deosebește cu nimic de muzeele europene similare. Meritul său constă în faptul că a trezit în Brașov și în Țara Bârsei conștiința păstrării mărturiilor trecutului deschizând, în același timp, calea cercetării științifice a acestora.

Grigore Antipa, referindu-se în anul 1923 la muzeele din România, menționează muzeele sașilor "izvorâte din o adevărată necesitate culturală a unui popor a cărui civilizație nu e numai o spoială. Și acestea caută, în adevăr – ceea ce e și natural s-o facă – să preamărească și să pună în evidență însușirile culturale ale poporului lor, cu toate amintirile istorice care-i leagă între dânsii [...].

Ceeace face însă marea valoare a muzeelor Săsești, este, că întregul popor contribuie la întreținerea și prosperarea acestor institute [...] La Brașov, Sașii au organizat un Muzeu al țării Bârsei, cu istorie naturală, etnografie, istorie culturală, etc. Conducătorii și organizatorii nu sunt toți oameni cu titluri academice, ci burghezi din

²⁸ Keneth Hudson, op. cit., p. 128.

²⁹ Bercht, p. 28.

³⁰ Ibidem, p. 1.

³¹ Veröffentlichungen des Burzenländer Sächsischen Museum, p. 7, în vol. Mitteilungen des Burzenländer Sächsischen Museum, Kronstadt, 3/1938.

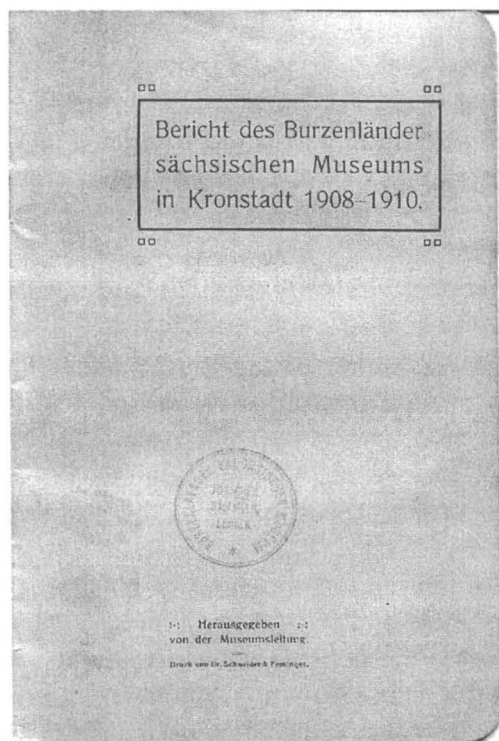
oraș (un fabricant de liqueur, un argintar, un litograf, un mic fabricant de salam, etc.), și, cu toate aceste, am rămas surprins de importanța lucrărilor științifice făcute de ei. Bătrânul fabricant de salam Fr. Deubel este unul dintre cunoscuții coleopterologi din Europa și colecția sa din Carpați este unică; fabricantul de liqueur Iulius Teutsch – sufletul și creatorul Muzeului – este un distins etnograf și preistoric”³².

Privit din perspectivă contemporană, Muzeul Săsesc al Țării Bârsei se dovedește a fi un muzeu cu o concepție nu departe de definiția actuală a muzeului dată de ICOM: „Muzeul este o instituție cultural – științifică având ca obiectiv colectarea și conservarea bunurilor de cultură și valorificarea lor prin expunere în scop de instruire și agrement a publicului”. Finalitatea sa generală era, ca și a muzeelor de astăzi, educațională, iar prin activitatea sa, el a concretizat ceea ce astăzi numim „funcțiile muzeului”: cercetare, constituire și dezvoltare a patrimoniului, conservare – restaurare și valorificare cultural – educativă a patrimoniului. Concepția sa era modernă, era concepția epocii. Ea este încă actuală. Suntem încă tributari secolului al XIX-lea ?

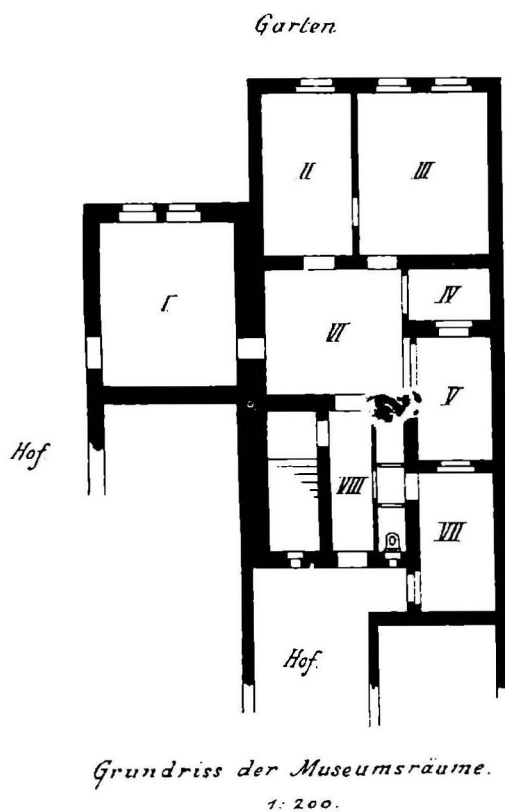


1. Emblema Muzeului Săsesc al Țării Bârsei, cu devisa “Erforschen – Sammeln – Lehren” (Să cercetăm – Să colecționăm – Să învățăm).

³² Grigore Antipa, Organizarea muzeelor în România în Memoriile Secțiunii științifice, seria III, tom. I, Mem. 9. București, 1923, p. 15.



2. Primul număr al raportului anual al Muzeului Săsesc al Țării Bârsei



3. Planul Muzeului Săsesc al Țării Bârsei, în anul 1910.

MUSEOGRAPHY IN BRAŞOV AT THE BEGINNING OF THE 20TH CENTURY

Summary

Starting from the first report of the Burzenländer Sächsischen Museum (the first museum in Braşov, opened in 1908), we intend to discuss its museographical conception.

The museum was created by putting together five private collections. Its declared purpose was to keep up the testimony of the past and to educate the public in connection with it.

The museum was organised in collections (prehistory, ethnology, biology). Most part of the pieces were from the land around Braşov (Țara Bârsei/Burzenland). The first museographers were the collectors (Julius Teutsch, Friedrich Deubel, Gustav Treiber, Franz Podek, Karl Lehmann,) who, although self-educated, had a honourable scientific activity, confirmed by the studies they published in Viena and Budapest. Taking into account how it was organized, The Burzenländer Sächsischen Museum was a modern museum, according to the european museographical conception of the end of the 19th century and the beginning of the 20th century.

List of illustrations

1. The emblem of the museum.
2. The report of the museum.
3. The plan of the museum in 1910.