

## DATE NOI PRIVIND CULTUL LUI AESCULAPIUS LA APULUM

Radu Ota

Cultul lui *Aesculapius* a cunoscut o largă dezvoltare în centrul urban apulens, ocupând un loc important în panteonul cultelor oficiale adorate aici. Existența unui asklepeion începând cu sfârșitul sec. II – începutul sec. III p. Chr. este atestată de un număr impresionant de inscripții închinat zeităților medicinei<sup>1</sup>. De asemenea, două plăci votive ne vorbesc despre construirea a două portice ale sanctuarului închinat zeităților salutare prin intermediul unor gesturi de evergetism manifestate de doi notabili municipali, și anume *Publius Aelius Syrus* și *Publius Aelius Rufinus*<sup>2</sup>. Perioada de maximă înflorire a templului-asklepeion este prima jumătate a sec. III p. Chr., lucru evidențiat de inscripții<sup>3</sup> dar și de existența unui medic celebru pe nume *Septimius Asclepius Hermes*, onorat cu *ornamenta decurionalia* pentru serviciile deosebite aduse comunității<sup>4</sup>. Studiul de față dorește să aducă noi date iconografice despre atestarea cultului acestor zei în centrul urban apulens. Este vorba despre două noi piese sculpturale<sup>5</sup> și un tipar din lut care vor fi analizate în rândurile care urmează.

Prima piesă (nr.inv. R824, h totală-32 cm, h fără postament-27 cm) este o statuie fragmentară lucrată în calcar, care îl reprezintă pe Aesculapius în picioare, înveșmântat cu un *himation* redat schematic prin două incizii oblice (Pl. 1a, b)<sup>6</sup>. Se păstrează doar partea de la coapse în jos a sculpturii. Divinitatea este așezată pe un postament rectangular (20X16 cm) care face corp comun cu statuia. Sculptorul nu respectă volumele. Membrele inferioare au dimensiuni mai mari decât cele reale, în raport cu restul corpului. Piciorul drept este ușor flexat înainte, greutatea corpului căzând pe cel stâng. Bastonul cu șarpele încolăcit, atribute principale ale divinității, apar în dreapta zeului. Maniera de execuție a lucrării este grosolană, fără veleități artistice ridicate, incluzând astfel piesa la nivelul artizanatului inferior spre mediu.

Este greu să precizăm o datare mai strânsă ținând cont de starea precară în care s-a păstrat. Se poate încadra la sfârșitul sec. II p. Chr. sau mai degrabă în prima jumătate a sec. III p. Chr. Deși este de dimensiuni reduse credem că era o statuie destinată cultului.

S-a discutat îndelung de către mai mulți cercetători despre prototipurile iconografice de la care au pornit copiile romane care înfățișează zeul în această ipostază. Gabriella Bordenache considera că această imagine a lui Aesculapius este cel mai vechi tip de reprezentare a sa<sup>7</sup>, originalul din bronz fiind o creație a unui artist atic în ultimele

<sup>1</sup> La Apulum întâlnim cel mai mare număr de inscripții închinat lui Aesculapius și Higyă în provincia Dacia. vezi Piso 2001a, b.

<sup>2</sup> Crișan 1971, p. 341.

<sup>3</sup> *Ibidem*, p. 346.

<sup>4</sup> Moga, Ciobanu 2004, p. 625.

<sup>5</sup> Fotografiiile au fost realizate de doamna Lacrima Rădulescu căreia îi mulțumesc și pe această cale.

<sup>6</sup> Conform Registrului-inventar al muzeului, aceasta face parte din primele colecții ale instituției, fiind achiziționată în 1911. Primul autor care a publicat statueta remarca nerespectarea volumelor și modestia artistică a sculpturii. Tratarea sumară a piesei ne-a îndemnat să reluăm publicarea acesteia. Vezi: Igna 1935, p. 69.

<sup>7</sup> Bordenache 1969, p. 17.

decenii ale sec. V î. Chr., expus în asklepeionul din Atena<sup>8</sup>. O excelentă copie ne este dată de statuia numită *Aesculapius „Giustini”* din Museo Capitolini din Roma<sup>9</sup>.

În cercetările recente s-a ajuns la concluzia că acest tip iconografic își trage originea dintr-o statuie numită *Aesculapius* tipul Tunis, creată la sfârșitul perioadei elenistice, la rândul ei fiind o variantă a unei statui creată de *Briaxis din Megara*, la sfârșitul epocii clasice grecești (aprox. 320 î. Chr.), numită *Aesculapius din Eleusis*<sup>10</sup>.

Analogii apropiate acestui tip de reprezentare găsim în artefactele de la *Tomis* (4 statui și un relief)<sup>11</sup>, *Scythia Minor*, *Naissus* (3 statui)<sup>12</sup>, *Moesia Superior*, în *Dacia la Ulpia Traiana Sarmizegetusa*<sup>13</sup>, dar și în Italia, la Roma, Neapolis sau Venezia<sup>14</sup>. De asemenea, acesta este prezent și în vestul Imperiului printr-o operă greacă din sec. III î. Chr. (perioada republicană) păstrată în Muzeul din Barcelona<sup>15</sup> și o copie romană din *Britannia*<sup>16</sup>. Acest tip iconografic apare și pe emisiunile monetare imperiale. În timpul lui *Marcus Aurelius*, la *Apamea* sunt bătuți denari pe care sunt ilustrați *Aesculapius* alături de *Higya* și *Telesphorus*<sup>17</sup>.

A doua piesă (Pl. 2a, b), este un cap de la o statuie de cult de mari dimensiuni care înfățișa probabil pe *Aesculapius* (h-36 cm, l-28 cm, diam. gât-20 cm). Nu este exclus să fie chiar o reprezentare a lui *Zeus*. Divinitatea este redată în ipostază matură, cu părul cârlionțat. Barba este schematic redată terminându-se printr-un “cioc” iar nasul este martelat. Privirea este îndreptată în sus, în atitudine hieratică, dar ușor patetică. Pleoapele sunt marcate plastic printr-o incizie. Pe cap poartă o *corona laurea* iar coafura din spate este redată în tehnica împunsăturilor succesive cu șpițul. Se observă folosirea trepanului în marcarea ondulării părului de deasupra frunții. Barba este schematic redată iar părul îi curge pe ceafă.

Privirea îndreptată în sus, privirea patetică, tehnica de redare a părului de pe creștet prin împunsături succesive cu șpițul cât și folosirea trepanului în marcarea unor ondulări ale șuvițelor ne indică secolul III p. Chr.<sup>18</sup>, poate al doilea sfert al acestuia. Grija pentru detalii, părul și barba ușor cârlionțate ne arată reminiscențe antonine ale portretului<sup>19</sup>. Acest cap aparține tipului *Asclepios Giustini*, amintit mai sus, după o copie romană aflată în Museo Capitolini din Roma<sup>20</sup>. O statuie de același tip provine din *Neapolis* iar alte trei se regăsesc în gliptotecile din Carlsberg și München<sup>21</sup>. Un cap de statuie asemănător se găsește la gliptoteca din Carlsberg<sup>22</sup>.

Ultima piesă prezentată în acest articol este un tipar dublu, din lut ars, în formă de medalion, descoperit la *Apulum* în mod fortuit (Pl. 3). Piesa în discuție a fost publicată în urmă cu aproape cinci decenii de regretatul cercetător apulens Alexandru

<sup>8</sup> *Ibidem*, loc.cit.

<sup>9</sup> *Ibidem*, loc.cit.

<sup>10</sup> Diaconescu 2005a, p. 355.

<sup>11</sup> Canarache, Aricescu, Rădulescu 1963, p. 42, nr. 6, fig. 19; Bordenache 1969, p. 16-18, nr. 6-10.

<sup>12</sup> Jovanović 1973-74, p. 65, fig. 2, 5-6.

<sup>13</sup> Rusu 1975, p. 702, Fig. 3, 9.

<sup>14</sup> Reinach 1908, p. 289, nr. 1157, 1161; Catalogue 1964, p. 61-62.

<sup>15</sup> Ampurias 1969, p. 47.

<sup>16</sup> Reinach 1908, p. 288, nr. 1158.

<sup>17</sup> Daremberg, Saglio 1926, p. 124.

<sup>18</sup> Diaconescu 2005b, p. 160.

<sup>19</sup> *Ibidem*, p. 76.

<sup>20</sup> Carlsberg 2005, p. 106.

<sup>21</sup> *Ibidem*, p. 106-108, nr. 42-43.

<sup>22</sup> Carlsberg 2002, p. 171-172, nr. 46.

Popa<sup>23</sup>. Pe una din fețele tiparului sunt reprezentați *Aesculapius* și *Higya*. Zeul este redat în picioare, cu bustul pe jumătate gol, capul încoronat cu un *lemniscus* și corpul înveșmântat cu un *himation*. În mâna dreaptă ține cunoscutele atribute: bastonul și șarpele încolăcit<sup>24</sup>. Scopul prezentării acestui artefact este pentru a aduce completări în ceea ce privește prototipul de reprezentare a zeității, care este același cu al statuii prezentate mai sus.

Actualizarea cunoștințelor despre anumite aspecte ale artei și religiei provinciale este oricând bine venită atât pentru specialiști cât și pentru publicul doritor de cultură. Reanalizarea materialului sculptural apulens, de către semnatarul acestor rânduri, din vechile colecții uitate de lume și Dumnezeu în beciurile muzeului, este un gest necesar de punere în valoare științifică și muzeistică, lucru privit cu indiferență de anumite persoane care ar trebui să vegheze la valorificarea științifică, patrimonială și culturală a acestor bunuri de însemnătate excepțională, indivizi care au de altfel ca principale criterii de competență și performanță numărul de zile efectuate de arheologi sau cercetători pe șantierele „patriei” (unele în plină iarnă) și nu numărul și calitatea studiilor/cărților scrise într-un an. Așadar, criteriile reale de performanță în planul cercetării științifice, care se regăsesc la orice muzeu din lumea civilizată, unde sunt promovate valoarea, nu șmecheria, profesionalismul, nu clientelismul, transparența, nu izolarea.

#### Abrevieri bibliografice

- Ampurias 1969 – *Ampurias, guide-itineraire*, Barcelone, 1969.
- Bordenache 1969 – G. Bordenache, *Sculture greche e romane del Museo Nazionale di Antichità di Bucarest. Statue e rilievi di culto, elementi architettonici e decorativi*, vol I, Bucarest, 1969.
- Canarache, Aricescu, V. Barbu, Rădulescu 1963 – Canarache, Aricescu, Rădulescu, *Tezaurul de sculpturi de la Tomis*, București, 1963.
- Carlsberg 2002 – *Catalogue Imperial Rome II ny Carlsberg Glyptotek*, Carlsberg, 2002.
- Carlsberg 2005 – *Catalogue Imperial Rome III ny Carlsberg Glyptotek*, Carlsberg, 2005.
- Catalogue 1964 – *Catalogue of greek and roman sculpture*, Cambridge, 1964.
- Crișan 1971 – I. H. Crișan, *Asklepeionul roman de la Apulum*, în *Apulum*, IX, 1971, p. 341-347.
- Daremberg, Saglio 1926 – Ch. Daremberg, E. Saglio (edits), *Dictionnaire des antiquités grecques et romaines*, tome I, 1, Paris, 1926.
- Diaconescu 2005 – A. Diaconescu, *Statuaria majoră în Dacia romană*, vol. I-II, Cluj Napoca, 2005.

<sup>23</sup> Popa 1959, p. 469-475.

<sup>24</sup> *Ibidem*, p. 469.

- Igna 1935 – N. Igna, *Cultul lui Esculap și al Higiei cu specială privire la Dacia Superioară*, Cluj Napoca, 1935.
- Jovanović 1973-74 – A. Jovanović, *Certains aspects du problème de la trouvaille collective de sculptures à Mediane près de Naissus*, în *Starinar* 24-25, 1973-74, p. 57-67.
- Moga, Ciobanu 2004 – V. Moga, R. Ciobanu, *Septimius Asclepius Hermes, le médecin d'Apulum, dans une nouvelle inscription récemment découverte*, în *Orbis Antiquus. Studia in honorem Ioannis Pisonis*, 2004, p. 625-630.
- Piso 2001 – I. Piso, *Inscriptions d'Apulum (IDR III/5)*, vol. 1-2, Paris, 2001.
- Popa 1959 – Al. Popa, *Serapis, Esculap și Higya pe un tipar de la Apulum*, în *SCIV*, X, 2, 1959, p. 469-475.
- Reinach 1908 – S. Reinach, *Repertoire de la statuaire grecque et romaine*, t. II, vol. 1, Paris, 1908.
- Rusu 1975 – Adriana Rusu, *Monumente sculpturale romane de la Sarmizegetusa*, în *Apulum*, XIII, 1975, p. 697-705.

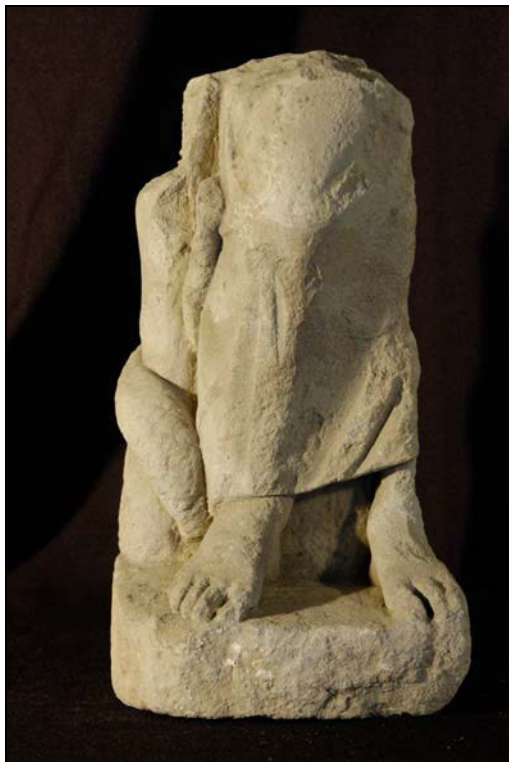


Fig. 1a – Aesculapius, Apulum

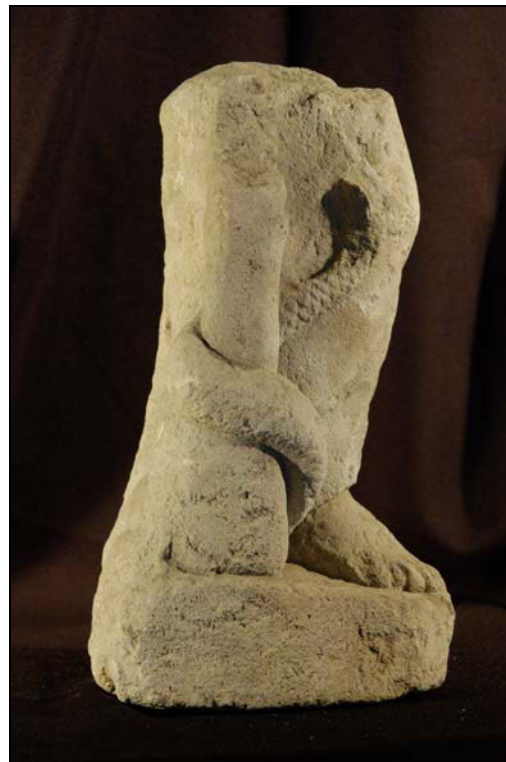


Fig. 1b – Aesculapius, Apulum



Fig. 2a – Cap Aesculapius, Apulum



Fig. 2b – Cap Aesculapius, Apulum

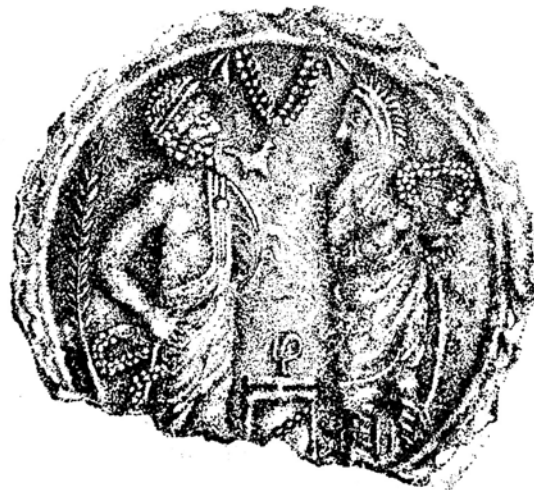


Fig. 3 – Tipar din lut Aesculapius și Higya, Apulum. Apud Al. Popa 1959.

## NEW DATA ON AESCULAPIUS' CULT IN APULUM

### Summary

Aesculapius' cult was largely developed in the urban centre of Apulum, having an important place among the pantheon of the official cults adored here. The existence of an asklepeion beginning with the end of the II century- the beginning of the III century A.D. is attested by an important number of inscriptions dedicated to deities of medicine. Also two votive plates speak about the construction of two porticoes of the sanctuary dedicated to the healing deities through some charitable gestures manifested by two famous aediles Publius Aelius Syrus and Publius Aelius Rufinus. The maximum flourishing period of the asklepeion temple is the first half of the III century A.D., this thing being evidenced by inscriptions and by the existence of a famous doctor, Septimius Asclepius Hermes, honoured with *ornamenta decurionalia* for his special services brought to the community. This study wishes to bring forward new iconographic data about attesting the cult of these deities in the urban centre from Apulum. It is about two new sculptural pieces and a clay artefact which will be analyzed in the following lines.

The first piece (inventory no. R824, 32 centimetres – total height, 27 centimetres - height without pedestal) is a fragmentary statue made of limestone, which represents Aesculapius standing, dressed with a *himation*, schematically rendered in two oblique incisions (Plate 1a, b). Only the part from thighs below is kept. The divinity is placed on rectangular pedestal (20X16 centimetres) which makes a common body with the statue. The sculptor does not respect volumes. The inferior limbs have larger dimensions than the real ones in comparison with the rest of the body. The right leg is easily flexed forward, all body's weight falling on the left. The staff with the coiled snake, main attributes of the divinity, appear on the right of the god. The statue is roughly made, without great artistic characteristics. It is included in the inferior to medium artisanship.

It is difficult to state a closer dating having in mind its precarious state it was kept. It may be framed at the end of the II century A.D. or rather the first half of the III century A.D. Although it has small dimensions we think it is a statue destined to this cult.

More researchers long discussed the iconographic prototypes from which the Roman copies started, copies which show the god in this hypostasis. Gabriella Bordenache considered that this image of Aesculapius is the oldest representation of him, the bronze original being a creation of an Attic artist in the last decades of the V century A.D., exhibited in the asklepeion from Athens. An excellent copy is given by the statue named Aesculapius „Giustini” from the Museo Capitolini from Rome. Recent researches reached the conclusion that this iconographic type has its origin in a statue named Aesculapius, Tunis type, created at the end of the Hellenistic period; at its turn it is a variant of a statue made by Briaxis from Megara at the end of the classical Greek period (aproximately 320 B.C.); it is named Aesculapius from Eleusis.

We find close analogies to this type of representation in the artefacts from Tomis (4 statues and a relief) Scythia Minor, Naissus (3 statues), Moesia Superior, in Dacia to Ulpia Traiana Sarmizegetusa, but in Italy too, to Rome, Naples or Venezia. Also, this is present in the west of the Empire through a Greek work from the III century B.C. (the Republican period), kept in the Museum from Barcelona and a Roman copy from

Britannia. This iconographic type appears on the imperial monetary emissions. Under Marcus Aurelius denars on which Aesculapius beside Higya and Telesphorus appear, are issued in Apameea.

The second piece (Plate 2a, b) is a head from a cult statue of great dimensions which probably showed Aesculapius (36 centimetres height, length - 28 centimetres, neck's diametre – 20 centimetres). It is not excluded to be quite Zeus' representation. The divinity is rendered in a mature hypostasis, with curly hair. The beard is schematically reproduced, ending in an „imperial” and the nose is broken. The sight is upwards oriented, in a divine attitude, but easy pathetic. The eyelids are plastically marked with an incision. He wears a *corona laurea* on the head and the coiffure from the back is rendered in the successive incision with the tip technique. The usage of trepan for marking the curly hair from above the forehead is to be noticed. The beard is schematically reproduced and the hair falls on the backhead.

The sight is upwards oriented, the pathetic sight, the successive incision with the tip technique as well as the usage of trepan to mark curly hair indicate us the III century A.D., maybe its second quarter. The care for details, the hair and beard easily curled show us Antoninian reminiscences of the portrait. This head belongs to Asclepios Giustini type, remembered above, after a Roman copy from the Museo Capitolini from Rome. A statue of the same type comes from Naples and other three are to be found in the glyptoteks from Carlsberg și München. A similar head is found in the glyptotek from Carlsberg. The last piece presented in this article is a double artefact, from burnt clay, medallion shaped, discovered in Apulum by chance (Plate 3). The piece was published approximately fifty years ago by the regretted researcher of Apulum, Alexandru Popa. On one side of the artefact Aesculapius and Higya are represented. The deity is standing, with the half naked bust, the head is crowned with *lemniscus* and is dressed with *himation*. In the right hand he holds the well known staff and the coiled snake. The purpose of presenting this artefact is to bring completions with respect to the prototype of the deity's representation which is the same with the statue presented above.

Renewing knowledge about certain aspects of provincial art and religion is anytime welcome as well as for specialists and the audience eager for culture. Reanalyzing the sculptural material from the Apulum centre by the author of these lines, from the old collections forgotten by the world and God in the basement of the museum is a necessary gesture of evidencing its scientific and museological value.

### Explanation of plates

Plate 1a, b – Statue of Aesculapius from Apulum.

Plate 2a, b – Head of Aesculapius (?) from Apulum.

Plate 3 – Clay artifact with representations of Aesculapius and Higya discovered at Apulum, apud Al. Popa 1959.