

UN *FASCINUM* DESCOPERIT ÎN COLONIA AURELIA APULENSIS. *OCULUS MALIGNUS* ȘI ROLUL APOTROPAIC AL AMULETELOR FALICE

Anca Timofan

*Because of the powerful emotions of shame, shock, lust, admiration, violation, pity and disgust aroused by the sight of the naked, human body, the most frequent associations are with taboo, magic and ritual*¹.

În lumea romană, superstiția, alături de practicile magice și credințele oculte, trăia în *subteranele* religiei oficiale, manifestându-se ca un element spiritual important al religiei domestice².

Forma cea mai comună, răspândită încă din Antichitate și care a supraviețuit până în prezent, este cea legată de puterea magică a privirii care poate afecta persoanele vulnerabile. Este ceea ce în cultura noastră populară poartă denumirea de *deochi*, termenul fiind etimologic legat de organul privirii, prin care se propagă acest fenomen misterios.

Terminologia latină - *oculus malignus, oculus invidus, fascinum* – și cea greacă - 'οφθαλμος πονηρός, 'οφθαλμός βασκανος sau βασκανία³ definește această superstiție foarte răspândită, bazată pe credința că invidia stârnită de frumusețea, bogăția, fericirea cuiva, poate influența negativ persoana asupra căreia se îndreaptă privirea magică. În consecință, așa cum remarcă și Pascal Quinard în *Le sexe et l'effroi*, romanii foloseau o serie de gesturi magice, recurgând la tot felul de 'αποτρόπαια pentru a îndepărta deochiul prin sarcasmul creat de *ludibrium* (indecența rituală) și pentru a-l întoarce la transmițător. La greci, 'αποτρόπαιον reprezintă imaginea (*efigia*) care alungă maleficul și al cărei caracter provoacă în același timp spaimă și ridicol⁴.

Amuletele (lat. *amuletum*, gr. περιάμματα, 'αποτρόπαια) erau utilizate pentru a preveni influențele și sentimentele negative ale deochiului⁵. Cel mai răspândit și mai cunoscut tip de amuletă în lumea greco-romană este cel falic, simbolizând organul sexual masculin (lat. *membrum virile, phallus*, gr. φαλλός) numit de romani în context magic - *fascinum*⁶.

Din această categorie face parte și piesa prezentată în lucrarea de față, descoperită în vara anului 2007, cu ocazia unei cercetări arheologice preventive efectuate pe Str. Gemenilor din cartierul Partoș, Alba Iulia (fig.1).

Au fost cercetate urmele a două locuințe de epocă romană, databile la sfârșitul sec. II – începutul sec. III p. Chr. Planimetria și orientarea acestora (ENE-VSV) se raportează la trama stradală sistematizată prin traseul lui *cardo maximus*⁷ (aflat la cca.15 m de punctul cercetat) iar tehnica de construcție și materialul descoperit sunt specifice fazei urbanistice a *Coloniei Aurelia Apulensis*, statut primit sub *Commodus*

¹ Bonfante 1989, p. 544.

² Bărbulescu 2003a, p. 188.

³ DA 1896, II, p. 983.

⁴ Quinard 2000, p. 51-52.

⁵ DA 1896, I, p. 252, II, p. 986

⁶ Smith 1875, p. 521.

⁷ Moga și colab. 2000, p. 144-156.

(180 – 192 p. Chr.)⁸. De asemenea au fost sesizate stratigrafic urmele primei faze de locuire reprezentată prin clădiri cu suprastructură de lemn.

Astfel, în interiorul clădirii E I, la -1,25 m adâncime, a apărut un pandantiv – amuletă de formă falică aflat într-o stare de conservare foarte bună (L- 4 cm, l min. - 9 mm, l max. - 2cm, gr.- 9 mm). Piesa a fost realizată din bronz, prin turnare și este prevăzută cu un inel de prindere cu diametrul de 1 cm, fiind databilă în sec. III p. Chr. (fig. 2).

În Dacia romană, amulete falice au fost descoperite la *Porolissum*, unde se diferențiază două variante⁹, dar și în alte centre urbane sau așezări rurale. În context funerar încă nu au fost menționate asemenea descoperiri¹⁰.

Cultul forțelor generatoare reprezentate de organele sexuale și formele lui de manifestare au fost răspândite de romani în toate teritoriile cucerite. Adorarea lui *Priapus*, prin excelență, s-a transmis împreună cu toate atributele și caracteristicile sale atât de cunoscute în Roma și Italia¹¹.

Pandantivele de tip falic realizate din aur sau coral combinat cu aur erau preferate în zona mediteraneană, fiind considerate podoabe de calitate, destul de rare¹². Cel descoperit în anul 2000 la Braintree în Essex, este considerat unicul pandantiv de aur menționat până în prezent în *Britannia*¹³ (fig.3).

Fascinum-ul era de asemenea foarte popular în mediul militar roman, așa cum o demonstrează descoperirile unor pandantive falice din bronz și os databile în sec I și II p. Chr. în *Britannia* (castrul legionar de la Colchester) și zona renană¹⁴.

Colecția de bronzuri figurate de la Rijksmuseum G. M. Kam din Nijmegen (Olanda) cuprinde o serie foarte variată din punct de vedere tipologic a amuletelor falice descoperite în arealul centrului antic urban - *Ulpia Noviomagus Batavorum*¹⁵ (fig. 4). Un număr mare de amulete falice din bronz, sticlă, lapislazuli și chihlimbar a fost descoperit la Pompeii¹⁶.

Nuditatea apotropaică și magică ce presupunea expunerea organelor sexuale umane a reprezentat o ipostază sacră aparte și a persistat în epocile care au urmat. Ca imagine tabú, aceasta proteja împotriva influențelor nefaste¹⁷.

Percepția asupra fenomenului de deochi (*oculus malignus*, *βασκανία*), cauzele și manifestările sale, măsurile de protecție au variat de la o cultură la alta. De asemenea efectele sale sunt diverse și inexplicabile, aducând nenoroc, boli și chiar moarte. Copiii erau mult mai expuși decât adulții în fața ochilor care deocheau. Această credință era argumentată de faptul că în primii ani de viață, omul este foarte vulnerabil la epidemii care, la fel ca *oculus malignus*, aveau pentru antici cauze supranaturale¹⁸. În alte forme, deochiul putea afecta și adulții, bunurile materiale ale

⁸ Ardevan 1998, p. 45-50.

⁹ Gudea 1989, p. 670, nr. 1-5, Pl. CCXIX

¹⁰ Bărbulescu 2003b, p. 27.

¹¹ Wright 1865, p. 9.

¹² Johns 1982, p.63, Pl. 10.

¹³ Johns, Wise 2003, p. 274-276, fig. 3-4.

¹⁴ Johns, Wise 2003, p. 275, apud Greep 1983, p.139-140; Crummy1992, p.191.

¹⁵ Jitta și colab 1973, p. 58-60, nr. 94-103.

¹⁶ Jashemski 1977, p. 220, apud Gusman 1900, p.127.

¹⁷ Bonfante 1989, p.544.

¹⁸ DA 1896, p. 984.

acestora, animalele domestice, grânele, doar privindu-le cu invidie sau cu foarte multă admirație, fie și în mod neintenționat¹⁹.

Filozofii antici au acceptat fenomenul și au încercat să ofere explicații raționale. În sec. V a. Chr., *Democrit* admite acțiunea unor anumite imagini (*'είδωλα*) care se detașează de corp și pătrund în sufletele celor animați de invidie și gânduri negative²⁰.

Plutarch susține în *Moralia* că ochii emit cele mai puternice radiații. Oamenii pot influența prin ochi și pot fi afectați pe aceeași cale pentru că ei resimt plăcerea și durerea ca urmare a ceea ce văd. Plecând de la teoria lui *Democrit*, afirmă că răul este făcut de imaginile emantate de ochi și afectează atât mintea cât și corpul celui asupra căruia se fixează privirea. Răul pe care *βασκανία* îl provoacă este cauzat, după *Plutarch*, de faptul că ochii se află aproape de suflet și atrag asupra lor invidia (*φθόρος*) care a umplut sufletul. Ca urmare, atunci când omul își fixează privirea cu gelozie asupra unui lucru, acesta poate fi agresat de influența ei malefică, chiar dacă aceasta se produce în mod inconștient²¹.

O concepție relativ diferită de cea a lui *Plutarch* a fost vehiculată de *Heliodorus* în sec. IV d. Chr., în *Aethiopica*, încercând să ofere explicații științifice în privința fenomenului²². El susține că influența negativă a deochiului se degajă din fiecare dintre atomii noștri impalpabili propagându-se în aer, mai ales acolo unde sunt mulțimi de oameni²³.

Desigur, imaginația populară a zămislit de-a lungul timpului diverse interpretări fabuloase legate de efectele deochiului. Astfel, cel care fermeca putea să cadă victimă propriei lui puteri magice. Totodată deochiul era considerat ereditar în anumite familii, puterea trecând de la o generație la alta, iar grecii credeau că este apanajul secret al barbarilor și triburilor îndepărtate.

Oculus malignus era cu atât mai redutabil cu cât era mai secret și mai misterios, pentru că acțiunea lui putea avea loc în mod involuntar. Anticii credeau că aceste farmece se produceau și prin cuvinte, iar cel vinovat nu era conștient de răul pe care îl poate cauza. Deochiul afecta nu numai starea generală a victimei dar și ceea ce îi era drag și apropiat²⁴.

Se credea că acțiunea privirii magice era nefastă din prima clipă și de aceea era foarte important ca amuleta să atragă și să distrugă această lovitură. *Plutarch* susține că eficacitatea obiectelor care sunt menite să protejeze împotriva deochiului, derivă tocmai din aspectul lor ciudat și ridicol. Acesta atrage atenția ochilor și îndepărtează efectul lor negativ²⁵. *Fascinum*-ul era purtat la gât de femei și copii datorită forței sale magice de a oferi protecție ca *'αποτροπαίον*²⁶. *Varro* ne relatează despre felul în care pandantivul cu reprezentare falică (*turpicula res, scaevola*) era purtat de un copil în jurul gâtului, dar face referiri și la etimologia termenului²⁷. Termenul de amuletă (*amuletum*) apare prima dată menționat la *Plinius Secundus*, care relatează că utilizarea amuletelor ca și practica

¹⁹ Vergilius, *Ecl.* III, 103, ...nescio quis teneros oculus mihi fascinat agnos.

²⁰ DA 1896, p. 983.

²¹ Dickie 1991, p. 25-26, apud *Plutarch Mor.* 681E, 682F-683A, 683A.

²² Dickie 1991, p. 17-29, apud *Heliodorus Aeth.* 3. 7-9.

²³ DA 1896, p. 984.

²⁴ DA 1896, p.983, 984, apud *Horatius Epist.* I, 14, 37.

²⁵ *Plutarch Symp.* V, 7.

²⁶ Wright 1865, p.28.

²⁷ Elworthy 1895, p.149-150, apud *Varro De Lingua*, VIII, 97.

ocultă a deochiului s-au născut din medicină pentru că toate acestea își au originile în superstiții²⁸.

Westropp observează în *On Phallic Worship* trei faze ale reprezentărilor falice care marchează desacralizarea: inițial falusul este privit ca un obiect ritualic în cadrul cultelor religioase specifice, apoi imaginea lui este utilizată ca amuletă împotriva deochiului având rol apotropaic și, în sfârșit, este plasat în centrul unor practici obscene căzând într-o sferă licențioasă²⁹.

Așa cum am văzut, falusul era cel mai comun în reprezentările apotropaice, Plinius numindu-l și *medicus invidiae*³⁰. Tot el se referă la *satyrica signa*³¹ care este falusul așezat cu scop apotropaic în grădini pentru a le proteja sau la zeul Fascinus sub ocrotirea căruia erau puși copiii care aveau legate de gât amulete falice. Aceeași divinitate îi proteja și pe cei care triumfau, sub carele lor fiind atârnată imaginea unui falus pentru a-i feri de invidie (*invidia*)³².

Zidurile și porțile orașelor, proprietățile publice și private, piețele, străzile, mormintele erau și ele apărate de *oculus malignus*, fiind marcate cu un simbol falic³³.

În mod frecvent, *fascinum*-ul era asociat cu alte elemente și simboluri protectoare pentru a spori eficacitatea amuletelor: compoziții grotești, asocieri ridicole sau obscene. Reprezentarea ochiului, plasat în centrul compoziției, funcționa ca imagine simpatetică, fiind considerată, alături de alte simboluri apotropaice, extrem de eficientă în combaterea deochiului³⁴ (fig. 5).

Tinnabulla care reprezentau o combinație de *phalli* cu clopoței erau la fel de comune în lumea romană³⁵. De asemenea mâna falică și gestul obscen care utilizează *digitus impudicus* sau *infamis*, specific pentru *mano ficus* (gr. *πικυαλίσειν*) s-a răspândit și a supraviețuit până în zilele noastre, fiind considerate încă din Antichitate o gravă insultă dar având și un pronunțat caracter apotropaic deoarece atrăgeau atenția, înlăturând astfel influența deochiului³⁶ (fig. 6).

Cultul falic determinat de reverența în fața forței generatoare și productive a naturii a slujit implicit adorării divinităților care reprezentau acest principiu fecund, precum *Priapus*³⁷. *Ithyphallos* era epitetul pe care îl atribuia Diodor acestui zeu și tot el vorbește despre importanța și persistența cultului falic în antichitate, ca esență a nașterii și existenței neîntrerupte a omenirii³⁸.

Sărbătorile organizate în cadrul acestui cult, în primul rând cele dedicate lui *Priapus* – *Priapeia*- erau centrate pe imaginea unui falus gigantic, purtat în cadrul unor procesiuni care ulterior se transformau în ritualuri orgiastice (*Liberalia*, *Floralia*, *Bacchanalia*)³⁹.

Obiceiurile legate de cultul falic și formele de manifestare s-au transmis în Evul Mediu iar adorarea *fascinum*-ului este menționată prima dată în secolul VIII. Un tratat

²⁸ DA 1896 p. 252, apud Plinius *Hist. nat.*, XXX, 1, 15, 47; XXVIII, 3, 12.

²⁹ Westropp 1870, 8, CXLI.

³⁰ DA 1896 p. 986, apud Plinius *Hist. nat.*, XXVIII, 39.

³¹ Plinius *Hist. nat.* XIX, 19,1.

³² Plinius *Hist. nat.* XXVIII, 28, 39.

³³ Jashemski 1977, p. 218-220, fig.3.

³⁴ Elworthy 1895, p.127-130; DA 1896, p. 987, fig. 2888.

³⁵ Henig 1984, p. 244-246, apud Johns 1982, p. 94, pl. 77.

³⁶ Wright 1865 p. 65-72; Elworthy 1895, p. 351, fig.164.

³⁷ Westropp 1870, CXXXIX; Knight 1786 p. 3-248; Wright 1865, p. 50-59.

³⁸ Diodor *Bib. ist.* IV, VI, 2.

³⁹ Wright 1865, p. 77-91.

ecleziastic intitulat *Judicia Sacerdotalia de Criminibus* stabilea pedepse severe pentru cei care recurg la incantații de venerare a simbolurilor falice⁴⁰. Utilizarea figurinelor și a amuletelor priapice ca protecție împotriva deochiului sau a altor influențe malefice a continuat cu precădere în sec. XIV–XVI, fiind combinată și cu practicile oculte de vrăjitorie sau magie neagră.

În *Discourse on the Worship of Priapus and its connections with the mystic theology of the Ancients*, Richard Payne Knight se remarcă printr-o importantă contribuție la cunoașterea tradiției și istoriei cultului lui *Priapus* în Antichitate. El este însă determinat în demersul său științific de descoperirea surprinzătoare a supraviețuirii acestei vechi credințe în sec. XVIII, în orașul Isernia, regatul Napoli (astăzi provincia Isernia, regiunea Molise)⁴¹.

În 1858 M. Forgeais a colectat o mulțime de amulete falice (cele mai multe realizate din plumb) din apele Senei pe care le-a publicat la Paris în *Notice sur de Plombs Historié trouvés dans la Seine*⁴² (fig. 7).

În Italia se poate urmări continuitatea și persistența acestei tradiții. În sec. XIX în Napoli se aflau în vânzare amulete falice din bronz⁴³ (fig. 8) iar folosirea acestora ca protecție împotriva deochiului (*jettatura* în Sicilia) este și în zilele noastre o practică obișnuită în sudul Italiei⁴⁴.

Bibliografie

Izvoare

- | | | |
|------------------------------------|---|--|
| Diodor, <i>Bib. ist.</i> | – | Diodor din Sicilia, <i>Biblioteca istorică</i> |
| Heliiodorus <i>Aeth.</i> | – | Heliiodorus, <i>Aethiopica</i> |
| Horatius <i>Epist.</i> | – | Horatius, <i>Epistolae</i> |
| Plinius Secundus <i>Hist. nat.</i> | – | Plinius Secundus, <i>Historia Naturalis</i> |
| Plutarch <i>Mor.</i> | – | Plutarch, <i>Moralia</i> |
| Plutarch <i>Symp.</i> | – | Plutarch, <i>Symposia</i> |
| Vergilius <i>Ecl.</i> | – | Vergilius, <i>Eclogae vel bucolica</i> |
| Varro <i>De Lingua.</i> | – | Varro, <i>De Lingua Latina</i> |

Studii și articole

- | | | |
|------------------|---|---|
| Ardevan 1998 | – | R. Ardevan, <i>Viața municipală în Dacia Romană</i> , Timișoara, 1998. |
| Bărbulescu 2003a | – | M. Bărbulescu, <i>Influențe spirituale în Dacia romană</i> , Cluj-Napoca, ed. a II-a, 2003. |

⁴⁰ Wright 1865 p. 28.

⁴¹ Knight 1786 p. 3-12; Wright 1865, p.8, orașul Isernia a fost distrus de un cutremur devastator în 26 iulie 1805, după 19 ani de la apariția lucrării lui R.P.Knight; Westropp 1870, CXLI.

⁴² Wright 1865 p. 59-60.

⁴³ Wright 1865 p. 65.

⁴⁴ Jashemski 1977, p. 221, nota 21.

- Bărbulescu 2003b – M. Bărbulescu, *Funeraria Dacoromana*, Cluj-Napoca, 2003.
- Bonfante 1989 – L. Bonfante, *Nudity as a Costume in Classical Art*, în *American Journal of Archaeology*, vol. 93, nr. 4, 1989, p. 543-570.
- Crummy 1992 – N. Crummy, *Roman small finds from the Culver Street site Category 13: Military equipment*, în P. Crummy (ed.), *Excavations in Culver Street, the Gilbert School and Other Sites from Colchester, Colchester Archaeological Report 6*, Colchester, 1992, p. 187-191.
- DA 1896 – *Dictionnaire des antiquités grecques et romaines*, cord. Ch. Daremberg, E. Saglio, vol. I și II, Paris, 1896 .
- Dickie 1991 – M. W. Dickie, *Heliodorus and Plutarch on the Evil Eye*, în *Classical Philology*, vol. 86, nr.1/1991, p. 17-29.
- Elworthy 1895 – F. T. Elworthy, *The Evil Eye*, Londra, 1895.
- Greep 1983 – S. Greep, *Military equipment*, în P. Crummy (ed.), *The Roman Small Finds from Excavations in Colchester 1971-1979, Colchester Archaeological Report 2*, Colchester, 1983, p. 139-140.
- Gudea 1989 – N. Gudea, *Porolissum. Un complex arheologic daco-roman la marginea de nord a Imperiului Roman*, în *ActaMP*, XIII, 1989, p. 10-1178.
- Gusman 1900 – P. Gusman, *Pompei: The City, Its Life and Art*, Londra, 1900.
- Henig 1984 – M. Henig, *Amber Amulets*, în *Britannia*, vol. 15/1984, p. 244-246.
- Jashemski 1977 – W. F. Jashemski, *The Excavation of a Shop-House at Pompeii*, în *American Journal of Archaeology*, vol. 81, nr.2, 1977, p. 217-227.
- Jitta și colab. 1973 – A. N. Zadoks-Josephus Jitta, W. J. T. Peters, A. M. Witteveen, *The Figural Bronzes*, VII, Nijmegen, 1973.
- Johns 1982 – C. Johns, *Sex or Symbol? Erotic Images of Greece and Rome*, Londra, 1982.
- Johns, Wise 2003 – C. Johns, P. J. Wise, *A Roman Gold Phallic Pendant from Braintree, Essex*, în *Britannia*, vol. 34/2003, p. 274-276.
- Knight 1786 – R. P. Knight, *Discourse on the Worship of Priapus and its connections with the mystic theology of the Ancients*, Londra, 1786.
- Moga și colab. 2000 – V. Moga, R. Ciobanu, *Recherches archéologiques à Partos*, în *Army and Urban Development in the Danubian Provinces of the Roman Empire*, p. 141-202, Alba Iulia, 2000.

- Quinard 2000 – P. Quinard, *Le sexe et l'effroi*, Paris, 2000.
- Smith 1875 – W. Smith, *A Dictionary of Greek and Roman Antiquities*, John Murray, Londra, 1875.
- Westropp 1870 – H. M. Westropp, *On Phallic Worship*, în *Journal of the Anthropological Society of London*, vol. 8, 1870-1871, p. CXXXVI-CXLVI.
- Wright 1865 – T. Wright, *The Worship of the Generative Powers*, Londra, 1865.



Fig. 1 – *Fascinum*-ul descoperit la Apulum.

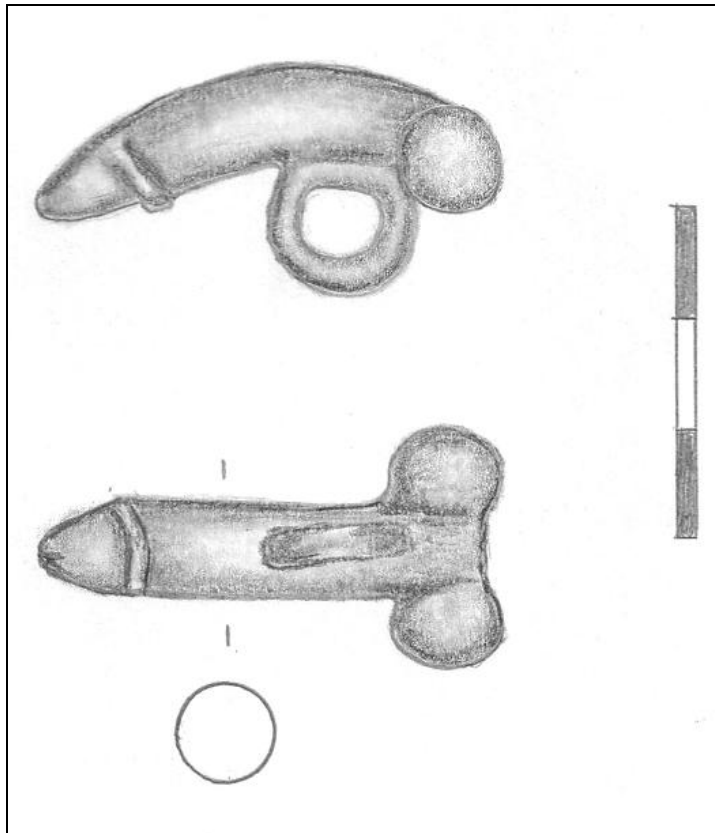


Fig. 2 – *Fascinum-ul* - desen.

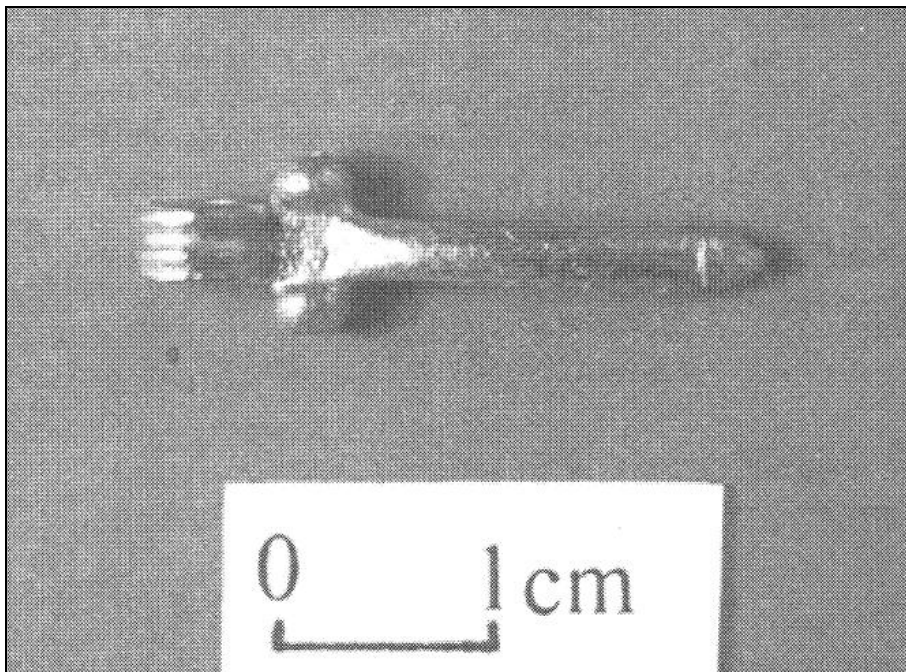


Fig. 3 – Amuletă falică din aur descoperită la Braintree (după Johns, Wise 2003).



Fig. 4 – Amulete falice din colecția muzeului Rijksmuseum G.M.Kam din Nijmegen (după Jitta, Peters, Witteveen 1973).



Fig. 5 – medalioane cu reprezentarea ochiului alături de alte simboluri apotropaice (după Elworthy 1895).



Fig. 6 – Pandantiv cu reprezentarea mâinii falice – *mano ficus* (după Elworthy 1895).



Fig. 7 – Amulete falice descoperite în râul Sena (după Wright 1865).

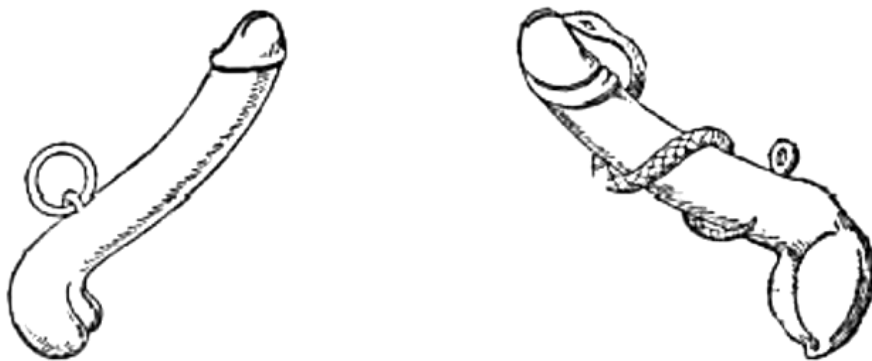


Fig. 8 – Pandantive falice din Napoli – sec. XIX (după Wright 1865).

**A FASCINUM DISCOVERED IN COLONIA AURELIA APULENSIS.
OCULUS MALIGNUS AND THE APOTHTROPAIC ROLE
OF PHALLIC AMULETS**

Abstract

The use of phallic amulets, to be carried on the person as preservatives against the Evil Eye and other noxious influences, was very common in Antiquity. The ancient Roman was ever fearful of the Evil Eye (*oculus malignus*) and the injury that it might work on his person or property.

Protection against evils was sought through magical use of amulets (*amuletum*). Pendants in the form of a single phallus were found in most of the provinces of the Roman Empire.

A similar type of amulet called *fascinum*, was discovered in 2007 inside of a roman private building in Colonia Aurelia Apulensis (Partoș, Alba Iulia) as the result of a rescue excavation. This phallic amulet was made of bronze and it's dated in the third century AD.

The *fascinum* was supposed to possess magical influences which not only acted upon others but defended those who were under its protection.

The worship of generative powers which is concentrated upon the representation of the phallus continued to exist in the Middle Ages.

Even in modern times, the use of amulets as a believe in the Evil Eye's malefic powers is still present as a popular superstition, filled with irrational connotations.

List of illustrations

Fig. 1 – The *fascinum* discovered in Apulum.

Fig. 2 – The *fascinum* – the drawing.

Fig. 3 – Gold phallic amulet discovered in Braintree (after Johns, Wise 2003).

Fig. 4 – Phallic amulets from Rijksmuseum's collection in Nijmegen (after Jitta, Peters, Witteveen 1973)

Fig. 5 – Medals with the representation of the eye and other apothropaic symbols (after Elworthy 1895).

Fig. 6 – Pendant with the representation of the phallic hand – *mano ficus*
(after Elworthy 1895).

Fig. 7 – Phallic amulets discovered in the river Seine (after Wright 1865).

Fig. 8 – Phallic pendants from Napoli – nineteenth century (after Wright 1865).