

## PIETRARI ȘI ZIDARI ÎN ARHITECTURA RELIGIOASĂ DIN TRANSILVANIA (SURSE PRIVITOARE LA MEȘTERII CONSTRUCTORI, SECOLELE XIII – XVI)

Ionuț Codrea

Pentru arhitectura ecleziastică, un rol important ar trebui să-l aibă studierea meșterilor care au participat pe șantierele de construcție ale acestora. Dintre aceștia cei mai însemnați au fost meșterii pietrari și zidari. Ocupațiile lor se leagă de satisfacerea unor necesități importante: de ordin estetic și funcțional, și de evoluția vieții spiritual-religioase în oraș<sup>1</sup>, fapt ce a făcut ca prezența acestora în marile orașe transilvănene să fie simțită și încurajată încă de la început. Cunoștințele noastre, astăzi, despre meșterii constructori care au ridicat edificiile religioase gotice din Transilvania sunt dezamăgitor de puține.

Demersurile istoriografice consacrate până acum acestui subiect sunt dispersate, mai ales în numeroase periodice care din păcate până acum nu au reușit să creeze o problematică. Preocupările au fost orientate către alte teme considerate mai importante pentru istoria arhitecturii. Legat de tehnicile de lucru, ale pietrarilor și zidarilor, întâlnim referiri în lucrările generale de istoria arhitecturii, cum sunt cele ale arhitecților Gheorghe Curinschi-Vorona<sup>2</sup> sau Grigore Ionescu<sup>3</sup>, și în articole, dar care vizează celelalte două provincii românești. Studiile realizate până acum asupra meșterilor sunt parțiale, atingând doar o anumită problematică, sau tangențiale, constituindu-se într-o bibliografie secundară.

Având în vedere aceste lucruri, trebuie remarcate pentru spațiul transilvan, lucrările de interes general, datorate lui Ștefan Pascu<sup>4</sup>, Samuel Goldenberg<sup>5</sup> (deși cea mai mare parte a lucrării se ocupă de meșteri ai Renașterii) sau Entz Géza, cu două lucrări importante (articolul, din 1957<sup>6</sup>, și vasta lucrare apărută în două volume, 1994 și 1996<sup>7</sup>). Aceste lucrări, deși nu se ocupă în special de meșteri pietrari și zidari, prezintă amănunțit o multitudine de aspecte ce privesc meșterii evului mediu și subliniază importanța lor în viața socială. În acest context, al prezentărilor generale, trebuie amintit Virgil Vătășianu căruia i se datorează prima încercare pentru Transilvania de repertoriere (alfabetică) a meșterilor ce au lucrat aici: pietrari, zidari, dulgheri, pictori, argintari, miniaturiști, sculptori etc<sup>8</sup>.

Un studiu important, dar singular pentru spațiul transilvănean, este cel al lui Hermann Fabini referitor la meșterul sibian *Andreas Lapidida* în care este prezentată toată activitatea acestuia, sursele documentare și analogiile stilistice care au dus la relaționarea acestuia cu monumentele în cauză<sup>9</sup>.

Situația găsită la nivelul bibliografiei secundare ne impune, în primul rând, o evaluare a surselor primare: directe sau indirecte de care dispunem. Deși sărace, în

---

<sup>1</sup> Goldenberg 1958, p. 102.

<sup>2</sup> Curinschi-Vorona 1975.

<sup>3</sup> Ionescu 1982.

<sup>4</sup> Pascu 1954.

<sup>5</sup> Goldenberg 1958, p. 102.

<sup>6</sup> Entz 1957, p. 249-264.

<sup>7</sup> Entz 1996.

<sup>8</sup> Vătășianu 1959, p. 992-993.

<sup>9</sup> Fabini 1977, p. 29-39.

comparație cu cele occidentale, coroborarea izvoarelor scrise, de ordin documentar, iconografice sau arheologice, ajută la formarea unei imagini reale privind relațiile sociale, circulația meșterilor și mai ales modul de lucru.

Documentele scrise, cele mai importante din sursele referitoare la meșterii pietrari și zidari, sunt inegal împărțite de-a lungul secolelor XIII-XVI. În perioada de la sfârșitul secolului al XIII-lea și prima parte a secolului al XV-lea, cu excepția documentului de la Alba Iulia, din 1287, aceste surse sunt puține și lipsite de importanță, în afară de aceea strict statistică.

Contractul dintre episcopul Petru al Transilvaniei și *Johannes Lapidida de civitate Sancti Adeodati* din 1 noiembrie 1287, de la Alba Iulia, este poate cel mai consistent document referitor la meșterii pietrari, vizând cantitatea lucrărilor care se cereau, modalități de lucru și plată. Se prevedea terminarea colțului de sud-vest al catedralei cu turnul și portalul vestic. În urma înțelegerii, toate acestea trebuiau făcute „cu pietre netezite”. Pe lângă terminarea catedralei, meșterul trebuia să repare și stricăciunile provocate de rășcoala sașilor din 1277, în timpul căreia se presupune că au fost distruse absida principală și turnul de peste careu. Pietrarul trebuia să înceapă lucrările imediat și să-și ia un tovarăș pentru realizarea blocurilor de piatră. De asemenea, trebuia să lucreze toată iarna, probabil la fasonarea pietrelor, muncă pentru care meșterul era plătit lunar cu anumite sume de bani, mai mici decât în restul anului. Astfel în timpul în care nu se putea lucra la ridicarea zidurilor (1 noiembrie – 4 aprilie) meșterul urma să fie plătit cu câte o marcă în fiecare lună (care circulau în acea zonă, mai mici în greutate), iar la 4 aprilie urma să i se dea 6 mărci. Apoi până în 25 iulie câte 10 mărci pe lună. Astfel, pentru lucrare, meșterul a fost plătit cu 50 de mărci (8 mărci primise înainte de începerea lucrării) și un rând de îmbrăcăminte la sfârșitul lucrării, pe cheltuiala episcopului. De asemenea episcopul trebuia să pună la dispoziția meșterului la temelia bisericii, pietrele, varul, nisipul, apa și lemnăria<sup>10</sup>.

Lipsa meșterilor documentați în această perioadă nu poate fi pusă în nici un caz pe seama lipsei șantierelor de construcții, ci pe aceea a inexistenței meșterilor specializați pe teritoriul Transilvaniei. În consecință, lipsa lor din documentele vremii. La construirea edificiilor, cu siguranță, un aport foarte important l-au avut atelierele itinerante și meșterii peregrini. Reprezentantul atelierului ambulant<sup>11</sup> este considerat meșterul pietrar *Johannes* „fiul lui Tyron din orașul sfântului Adeodat” (Saint-Dié, Franța)<sup>12</sup>. Din aceeași categorie făceau parte, probabil, și meșterii care au lucrat la Sebeș sau Cluj la mijlocul secolului al XIV-lea. Tot acum meșterii constructori sunt specializați în piatră dar nu pe categorii de construcții: eclesiastice, militare sau civile. O astfel de delimitare, în această perioadă, nu întâlnim nici în țările vecine<sup>13</sup>.

Odată cu anii ‘30 ai secolului al XV-lea, și mai cu seamă în perioada din timpul Hunedoreștilor și Jagellonilor, menționările devin tot mai dese. Cauzele sunt diverse. De la cele economice, la cele de apărare ale orașelor și bisericilor de incursiunile repetate ale turcilor. Prin sprijinul pe care îl acordă Sigismund de Luxemburg și Matia Corvin orașelor, împotriva nobilimii feudale, și prin confirmarea și acordarea de noi libertăți comerțului și meseriilor, negoțul și meșteșugurile cunosc un mare avânt.

<sup>10</sup> *DIR, veacul XIII, C. Transilvania*, II, nr. 329.

<sup>11</sup> Entz 1957, p. 252.

<sup>12</sup> *DIR, veacul XIII, C. Transilvania*, II, nr. 329.

<sup>13</sup> Rusu 1980, p. 189.

Resursele economice rezultate au fost esențiale, atât în timpul atacurilor turcești, perioadă în care au avut loc fortificări ale orașelor și ale bisericilor sătești<sup>14</sup>, cât și la subvenționarea construirii sau reconstruirii de către regalitate sau patriciat a unor edificii religioase. Au apărut astfel mai multe șantiere în toată Transilvania. Importante sunt lucrările de la Cluj și Cârța, unde sunt menționați conducătorii șantierului, și mai mult, în cazul Cârței și o parte din echipa de meșteri. La mănăstirea franciscană din Cluj, a fost trimis călugărul minorit *Johannes* în 1490 de către regele Matia Corvin<sup>15</sup>. Lucrările de reconstrucție a mănăstirii Cârța, pornite tot la intervenția lui Matia Corvin, au fost conduse din jurul anului 1494 de *Andreas Lapicida*. Acesta lucrează aici cu o echipă de meșteri până în jurul anului 1504. Din echipa de meșteri făceau parte zidarii Henrik și Martin, Simion, dulgher, Balsiu meșter de acoperișuri, toți plătiți de orașul Sibiu.

Din 1506 lucrările au fost preluate de meșterul pietrar Sebastian, alături de acesta apar menționați pietrarul Gaspar Zoler și țiglarul Ioan Rápolt<sup>16</sup>.

În 1503 la construirea Turnului spart, de pe valea Oltului a lucrat o echipă de meșteri pe parcursul aceluși an: zidari (*Augustinus*, Hans Pfflegel), pietrari (Hans, care a lucrat cu 5 ajutoare) tâmplari (*Achaius*, Peter și *Johannes cel Tânăr*), fierari, lăcătuși, strungari. Aceștia au fost plătiți diferențiat, cel mai bine zidarii și pietrarii, urmați de restul meșterilor. Tot din acest document aflăm ce unelte au fost folosite de meșteri și faptul că în jurul șantierului era organizată o tabără unde lucrau un pastor, bucătari și ajutoarele lor<sup>17</sup>.

Atestările numeroase ale meșterilor dovedesc amploarea pe care au luat-o meseriile legate de construcții. Deși nu avem atestări documentare ale statutelor de meșteri pietrari și zidari decât la începutul secolului al XVI-lea - Sighișoara în 1515<sup>18</sup>, Cluj în 1525, Mediaș în 1539<sup>19</sup>, meșterii cu siguranța au fost organizați în bresle și înainte de aceste date. Materialul cuprins în aceste statute dezvăluie multe laturi ale evoluției cioplitului pietrei și zidăritului, și se referă îndeosebi la specializarea și separarea lor pentru a ajunge la o muncă de bună calitate<sup>20</sup>.

Statutele breslelor amintite mai sus sunt o sursă importantă mai ales pentru cunoașterea modului de organizare a meșterilor. Deși târzii ne putem folosi de acestea presupunând că la baza lor a stat experiența gotică.

Pe lângă contracte sau statute, cea mai mare parte a informației provine din cele mai diverse documente: dări de seamă orășenești, procese verbale, acte de posesiune, conșcrieri ale locuitorilor anumitor orașe, listele converșilor, testamente, inscripții, registrele de socoteli, scrisori. Aici găsim meșterul constructor în cele mai diferite ipostaze, de la aceea de executor al unor construcții și până la scene legate de viața sa socială.

În toate aceste documente meșterii pietrari și zidari apar sub mai multe denumiri: pietrarii (*lapicidae*<sup>21</sup>, *politores lapidum*<sup>22</sup>); iar zidarii (*muratores*<sup>23</sup>, *maurer*, *keomies*<sup>24</sup>, *cementarios*<sup>25</sup>, *morrator*<sup>26</sup>), însă toate fac referire la aceleași meserii.

<sup>14</sup> Dubowy, 1957, p. 28.

<sup>15</sup> Pascu, Marica, 1969, p. 32.

<sup>16</sup> Entz 1996, p. 177.

<sup>17</sup> Munteanu-Beșliu 1999, p. 58.

<sup>18</sup> Nussbächer 1987, p. 73.

<sup>19</sup> Goldenberg 1958, p. 114.

<sup>20</sup> Goldenberg 1958, p. 112.

<sup>21</sup> Pascu 1954, p. 197.

<sup>22</sup> Pascu, Marica, 1969, p. 24.

<sup>23</sup> Pascu, Marica, 1969, p. 24.

<sup>24</sup> Goldenberg 1958, p. 102.

<sup>25</sup> Pacaut, Rossiaud, p. 113.

<sup>26</sup> Salontai 2002, p. 233, 253, nota 104.

Pentru a avea o imagine completă asupra activității meșterilor pietrari și zidari sursele documentare trebuie asociate cele iconografice și arheologice care oferă informații despre meșteșug. Acestea ajută la cunoașterea tehnicilor și instrumentelor folosite de meșteri și a felului în care aceștia se foloseau de ele.

În Europa Occidentală, sursa iconografică (miniaturile și gravurile medievale, contemporane realizării edificiilor), reprezintă un important izvor în studierea constructorilor și a șantierelor<sup>27</sup> (fig. 1 după Binding). Deși unele dintre acestea pot fi convenționale, ele reprezintă ceea ce înseamnă șantierul în evul mediu și implicit instrumentarul medieval. La noi acest gen de sursă este de asemenea sărac reprezentat dar acoperă genurile artistice în care sunt exprimate sursele occidentale: miniatură, reprezentări sculpturale încadrate într-un ansamblu arhitectural, sigilii, morminte încrustate.

În cazul nostru cea mai veche sursă iconografică pentru meșterii zidari o reprezintă una din miniaturile Cronicii pictate de la Viena<sup>28</sup>, realizată de un autor anonim în 1358, și care reprezintă șantierul de construcție al catedralei din Oradea – construită în perioada 1342 - 1372<sup>29</sup>. La momentul realizării ei miniatura surprinde momentul în care catedrala era în construcție, rămânând de executat partea superioară a navei și cele două turnuri de pe partea de vest (fig. 2 după Marosi).

Aici se pot observa uneltele specifice zidarilor: mistria și albia pentru mortar. Un alt element, interesant pentru cunoașterea instrumentarului medieval, este cleștele de mari dimensiuni folosit la ridicarea pietrelor de talie. Aceste unelte de lucru pot fi întâlnite atât în reprezentări iconografice cât și în săpăturile arheologice. Două astfel de piese se găsesc expuse în secția Bastion a Muzeului din Brașov (fig. 3), dar locul de proveniență este necunoscut. În ceea ce privește datarea, se presupune că aparțin secolului al XVI-lea<sup>30</sup>.

La biserica *Sfântul Mihail* din Cluj, pe un capitel, presupus a fi executat în secolul al XIV-lea, sunt reprezentate, alăturate, două basoreliefuluri. Unul dintre acestea prezintă doi bărbați: unul în prim plan ce ține în mâini un volum, iar al doilea, mai tânăr se îndreaptă spre el. Această scenă se presupune că ar reprezenta un meșter alături de ucenicul său. Singurul fapt care atestă o astfel de scenă cu meșteri este alăturarea lui lângă cel de-al doilea basorelief ce reprezintă un meșter pietrar, într-o poziție șezând, care cu ajutorul dălții și al ciocanului, execută o fială gotică<sup>31</sup> (fig. 4 după Arion).

Tot în aceeași perioadă se presupune că datează și statuia Sfântului Cristofor de la biserica evanghelică din Sebeș. La picioarele lui se află două personaje care au fost identificate ca fiind un meșter pietrar și calfa lui, care ar fi lucrat la biserică<sup>32</sup>. Acest lucru ar putea fi real, chiar dacă nu avem certitudinea că Sfântul Cristofor ar fi fost considerat protectorul meșterilor. Acesta era considerat în evul mediu ocrotitor al călătorilor deci posibil și al meșterilor peregrini. Un alt element care ar putea pleda pentru această ipoteză este și faptul că unul din elementele cu care este reprezentat în iconografia occidentală este cârja<sup>33</sup>, element ce apare și pe sigiliul breslei zidarilor și pietrarilor din Sighișoara (fig. 5 după Eichorn).

<sup>27</sup> Binding 1978.

<sup>28</sup> Marosi 1995, fig. 53.

<sup>29</sup> Drăguț 1979, p. 60.

<sup>30</sup> Informație primită de la c.p. I dr. A. A. Rusu.

<sup>31</sup> Arion 1974, p. 29, fig. 40; Entz 1957, p. 253-254.

<sup>32</sup> Arion 1974, p. 57, fig. 91.

<sup>33</sup> Farmer 1999, p. 142-143 (sub Cristofor)

În interiorul aceleiași biserici, pe peretele de vest, se află o piatră de mormânt, din 1519, pe care sunt reprezentate două ciocane de pietrar încrucișate, iar deasupra lor într-un blazon sunt incizate un echer și un compas<sup>34</sup> (fig. 6 după Varga Livia). Aceste ultime două instrumente sunt atribute ale arhitectului, dar în același timp sunt și instrumente indispensabile cioplitorului.

Loggia din curtea a II-a a Primăriei Vechi din Sibiu este decorată cu portretele a patru meșteri, care au lucrat la casa Altemberger în perioada 1472-1491, și care se regăsesc pe console. Doi meșteri dulgheri, dintre care unul ține în mâini un cuțit (unealtă folosită la finisarea și îndreptarea lemnului); și un meșter pietrar (ține în mâini un ciocan) (fig. 7 după Fabini). Cel de-al patrulea portret, mai mare ca dimensiuni, este decorat în partea inferioară cu un semn de meșter, crucea Sfântului Andrei, fapt ce a dus la concluzia că avem de-a face cu autoportretul meșterului *Andreas Lapidida*. Acesta este reprezentat cu limba scoasă, gest cunoscut al meșterilor de altare, dar aici înseamnă, probabil, o expresie a vocabularului vulgar, pentru a fi pe înțelesul oamenilor simpli<sup>35</sup>. Portrete ale meșterilor constructori sunt obișnuite începând din secolul al XIV-lea, mai întâlnim la *Sfântul Vit* în Praga (portretul lui Peter Parler executat înainte de 1378), la biserica Knittelfeld din Austria (portretul lui Niclas Velbacher din 1445) și *Sfântul Ștefan* din Viena (portretul meșterului Anton Pilgram de la începutul secolului al XVI-lea)<sup>36</sup>. Meșterul ne mai este cunoscut și din alte documente care atestă participarea lui pe șantierele unor edificii religioase cum ar fi Moșna, Cristian<sup>37</sup> sau Cârța<sup>38</sup>.

De la breasla pietrarilor și zidarilor din Sighișoara s-a păstrat un sigiliu ce poartă legenda *S · LAPICIDARVM · ET · MURATORVM · 1515*. În câmpul central al sigiliului este reprezentat patronul breslei în straie episcopale, având în mâna dreaptă o cârjă episcopală și o unealtă, iar în cea stângă o biserică cu turn. În partea de jos se află două scuturi heraldice, în care sunt reprezentate două unelte încrucișate ale pietrarilor, respectiv o albie pentru mortar și o mistrie, ca emblemă a zidarilor<sup>39</sup>.

Deși instrumentarul medieval ne este cunoscut din sursele iconografice acestea apar foarte rar în săpăturile arheologice, nu numai pe teritoriul Transilvaniei ci în tot spațiul românesc. La Piatra Craivii a ieșit la iveală, în urma săpăturilor, o mistrie datată în secolul al XV-lea<sup>40</sup>. În Moldova, la cetatea de scaun a Sucevei, sub podea s-au găsit ciocane de pietrar și dălți<sup>41</sup>. Importante, și deocamdată singulare sunt piesele amintite mai sus, aflate la muzeul din Brașov. Analogiile găsite în afara teritoriului românesc, atât iconografice cât și arheologice ne fac să credem că celelalte tipuri de unelte, care nu apar la noi, nu erau cu nimic diferite de cele din restul Europei (fig. 8-14).

O altă categorie de surse care pot ajuta, pe lângă cercetările stilistice și cronologice (atât la nivel regional, cât și pe monument, pentru identificarea etapelor de construcție), la urmărirea unor trasee de meșteri sunt mărcile de pietrar. Și aici exemplul meșterului *Andreas Lapidida* este elocvent. La Primăria Veche din Sibiu apar crucea Sfântului Andrei iar în lucrările mai târzii apare monograma *ALH* (care înseamnă *Andreas Lapidida* din Sibiu) care apare alături de anul 1500 pe peretele stâng al bisericii

<sup>34</sup> Varga 1984, fig. 107.

<sup>35</sup> Fabini 1977, p. 32.

<sup>36</sup> Fabini 1982, p. 107, fig. 62 A, 3, 101, B,C,D,E.

<sup>37</sup> Vătășianu 1959, p. 533.

<sup>38</sup> Entz 1996, p. 177.

<sup>39</sup> Nussbächer 1987, p. 73; Eichorn 1969, p. 73-78, fig. 32.

<sup>40</sup> Anghel, Berciu 1968, p. 12, fig. 5.

<sup>41</sup> Olteanu, Șerban 1969, p. 73.

din Moșna<sup>42</sup>. În felul acesta se mai pot urmări anumite trasee ale unor meșteri veniți din exterior precum și circulația unora dintre cei autohtoni, în spațiul transilvan.

Acestea fac parte, pe lângă semnele utilitare (folosite ca un simplu sistem de reperare), dintre semnele lapidare.

Printre semnele utilitare se numără semnele de așezare, de aparetură, de orientare, de grosime, de îmbinare (acestea mai sunt folosite și pentru a face o mai bună prindere a mortarului<sup>43</sup>), scheme pentru sculptori<sup>44</sup>. Semnele de așezare sau de poziție, erau folosite atunci când era vorba de un asamblaj mai complicat de pietre. Apareiorul dădea instrucțiuni precise cioplitorilor, pentru ca aceștia să graveze un anumit semn pe blocurile asamblajului<sup>45</sup>.

Deși semnele lapidare sunt cele mai numeroase documente, referitoare la meșteri, sunt și cele mai lacunare. Și dintre acestea, majoritatea sunt semne de îmbinare folosite pentru a ușura munca meșterului pietrar în momentul asamblării pieselor. Modul în care erau folosite aceste semne ne este necunoscut, neexistând, până acum, nici un studiu asupra utilizării acestora.

Din păcate, majoritatea semnelor sunt gravate pe fața angajată a pietrei și nu pot fi descoperite decât după ce se distruge zidul, sau în cazul unor refolosiri a materialului într-o etapă ulterioară de construcție a unui edificiu.

### Bibliografie

- Anghel, Berciu 1968 – Anghel, Gh., Berciu, I., *Cetăți medievale din sud-vestul Transilvaniei*, București, Ed. Meridiane, 1968.
- Arion 1974 – Arion, Gh., *Sculptura gotică în Transilvania*, Cluj-Napoca, Ed. Dacia, 1974.
- Binding 1978 – Binding, G., *Der mittellungen Baubetrieb nördlich der Alpen in zeitgenössischen Darstellungen*, 1978.
- Curinsghi-Vorona 1975 – Curinsghi-Vorona, Gh., *Istoria arhitecturii în România*, București, Ed. Meridiane, 1975.
- Drăguț 1979 – Drăguț, V., *Arta gotică în România*, București, Ed. Meridiane, 1979.
- Dubowy 1957 – Dubowy, E., *Sighișoara un oraș medieval*, București, Ed. Tehnică, 1957.
- Eichorn 1969 – Albert Eichorn, *Siebenbürgische Zunftsigel*, în *FVL*, XII, 2, 1969, p. 73-78.
- Entz 1957 – Entz, G., *Művészek és Mesterek az Erdélyi Gótikában*, în *Emlékkönyv Kelemen Lajos Születésének Nyolcvanadik évfordulójára*, Bukarest, Tudományos Könyvkiadó, 1957, p. 534-537.

<sup>42</sup> Fabini 1977, p.32, 36.

<sup>43</sup> Van de Winckel 1970, p. 176.

<sup>44</sup> Van de Winckel 1970, p. 175.

<sup>45</sup> Gimpel 1987, p. 83.

- Entz 1996 – Entz, G., *Erdély építészete a 12 –13 században*, I. Kolozsvár, 1994; *Erdély építészete a 14 –16 században*, II. Kolozsvár, 1996.
- Farmer 1999 – Farmer, D. H., *Oxford. Dicționar al sfinților*, București, Ed. Univers Enciclopedic, 1999.
- Fabini 1977 – Fabini, H., *Andreas Lapidida-ein siebenbürgischer Steinmetz und Baumeister der Spätgotik*, în *Osterreichische Zeitschrift für kunst und Denkmelpflege*, XXXI, Wien, 1977, p. 29-39.
- Fabini 1982 – Fabini, H., *Sibiul gotic*, București, Ed. Tehnică, 1982.
- Gimpel 1987 – Gimpel, J., *Constructorii goticului*, București, Ed. Meridiane, 1987.
- Goldenberg 1958 – Goldenberg, S., *Clujul în secolul XVI*, București, Ed. Academiei, 1958.
- Ionescu 1982 – Ionescu, Gr., *Arhitectura pe teritoriul României de-a lungul veacului*, București, Ed. Academiei, 1982.
- Marosi 1995 – Marosi, E., *Kép és hasonmás. Művészet és valóság a 14-15. századi magyarországon*, Akadémiai Kiadó, Budapest, 1995.
- Munteanu-Beșliu 1999 – Munteanu-Beșliu, P., *Fortificații medievale de la Tâlmaciu și Turnul spart*, în *BCMI*, 1-4, 1999, p. 47-59.
- Nussbächer 1987 – Nussbächer, G., *Din cronici și hrisoave*, București, Ed. Kriterion, 1987.
- Pacault, Rossiaud 1982 – Pacault M., Rossiaud, J., *Epoca romanică*, București, Ed. Meridiane, 1982.
- Olteanu, Șerban 1969 – Șt. Olteanu, C. Șerban, *Meșteșugurile din Țara Românească și Moldova în evul mediu*, Ed. Academiei, București, 1969.
- Pascu 1954 – Pascu, Șt., *Meșteșugurile din Transilvania până în secolul al XVI-lea*, București, Ed. Academiei, 1954.
- Pascu, Marica 1969 – Pascu, Șt., Marica, Viorica, *Clujul medieval*, București, Ed. Meridiane, 1969.
- Rusu 1980 – Rusu, A. A., *Donjoane din Transilvania*, în *ActaMN*, XVII, 1980, p. 177-197.
- Salontai 2002 – Salontai, Mihaela Sanda, *Mănăstiri dominicane din Transilvania*, Ed. Nereamia Napocae, Cluj-Napoca, 2002.
- Varga 1984 – Varga Livia, *A szászsebesi Evangélikus templom középkori építéstörténete*, Akadémiai Kiado, Budapest, 1984.
- Van de Winckel 1970 – Van de Winckel, Madeleine Andrianne, *Introduction sommaire a l'étude de signes lapidare de Roumanie*, în *PVAR.*, vol I, București, Ed. Academiei, 1970, p. 169-261.
- Vătășianu 1959 – Vătășianu, V., *Istoria artei feudale în Țările Române*, I, București, Ed. Academiei, 1959.

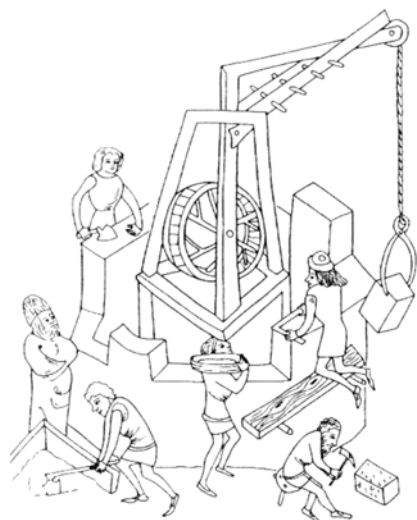


Fig. 1 Cronica lui Rudolf von Ems, 1402 (după Binding)



Fig. 2 Cronica pictată de la Viena, Secolul al XIV-lea (după Marosi)

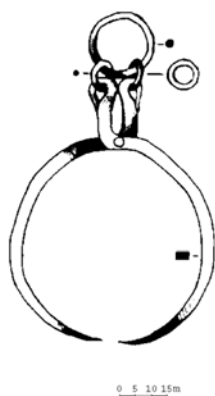


Fig. 3 Clește folosit la ridicarea pietrelor, de talie din secolul al XVI-lea (piesa aparține Muzeului din Brașov)



Fig. 4 Capitel din biserica Sf. Mihail din Cluj reprezentând meșteri pietrari, secolul al XIV-lea (după Arion)



Fig. 5 Sigiliul breslei pietrarilor și zidarilor din Sighișoara, 1515 (după Eichorn)



Fig. 6 Piatră de mormânt aparținând unui meșter pietrar, 1519 (după Varga Livia)



Fig. 7 Capiteluri de la Primăria Veche din Sibiu (în primul plan meșter dulgher iar în cel secund Andreas Lapidica) (după Fabini)



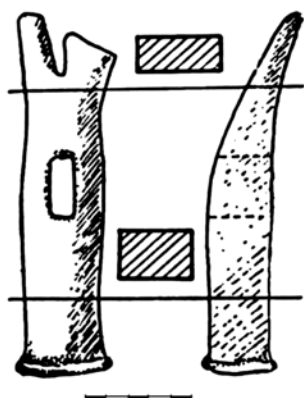


Fig. 8 Ciocan de dulgher de la Voievozi (după Popa)



Fig. 9 Mistrie de la Piatra Craivii din secolul al XVI-lea (după Anghel)



Fig. 10 Sfredel aparținând secolului al XVI-lea de la Tăuți (după Anghel)



Fig. 11 Ciocane de pietrar descoperite la Buda (după Nagy)



Fig. 12 Dălți de pietrar descoperite la Buda (după Nagy)



Fig. 13 Topoare de pietrar descoperite la Buda (după Nagy)



Fig. 14 Instrumente folosite la prelucrarea pietrei descoperite la Buda (după Nagy)

**MASONS AND BRICKMASONS IN RELIGIOUS ARCHITECTURE  
IN TRANSYLVANIA (SURCES REGARDING MASTER BUILDERS  
13<sup>EN</sup> – 16<sup>EN</sup> CENTURIES)**

**Abstract**

Our information about constructors is poor, so researching the sources is a very important matter.

Comparing the sources, from the Transylvanian and the Occidentals, the last are more richer, but the connections between the documentary, iconographic and archaeological sources, helps to establish a real image about social relationships, constructor's circulation, and especially their way of work.

The written sources, the most important, referring the masons, are in equal scattered all along the 13-14 century. The sources are poor and less important, beside the statistic matter.

For having a full image these sources must be associated with the iconographic and the archaeological research. These help us to understand their techniques, the instruments and the way of used.

**List of Illustrations**

Fig. 1. The Chronicle of Rudolf van Ems, 1407, building ground

Fig. 2. The Vienna Painted Chronicle, 14 century. The Oradea chatedral building ground

Fig. 3. A 16 century scaffold used to raise large stones

Fig. 4. Capitel from Saint Michael church from Cluj representing a mason carving stone, 14 century

Fig. 5. The 1515 seal of masons and brick builder guild from Sighișoara

Fig. 6. A unknown mason tombstone from Sebeș

Fig. 7. Capitel from Old City Hall of Sibiu, 15 century

Fig. 8. Joiner hammer from Voievozi

Fig. 9. 15-century brick trowel from Piatra Roșie

Fig 10. 16-century drill from Tăuți

Fig. 11. Bush hammer discovered at Buda

Fig. 12. Chisels discovered at Buda

Fig. 13. Hackers discovered at Buda

Fig. 14. Instruments used for carving free stones discovered at Buda.