

În cadrul colecției de sigilii și ștampile a Muzeului Brukenthal - Muzeul de Istorie din Sibiu am identificat un tipar sigilar, două amprente sigilare în ceară roșie, precum și două ștampile care au aparținut unor vecinătăți sibiene.

Cea mai veche mențiune despre vecinătățile (Nachbarschafts) sibiene datează din 1563¹, însă instituția vecinătății este probabil mult mai veche, fiind adusă de coloniștii sași din ținuturile Moselei și Rinului. Vecinătatea era o formă de organizare comunitară care cuprindea toți locuitorii majori ai unei străzi, iar dacă strada era prea mare se împărțea în mai multe vecinătăți². În Sibiu, pe la 1885, erau 31 de vecinătăți ce cuprindeau locuitorii grupați pe străzi³. Vecinătatea era organizată pe criteriul etnic, condiția primordială pentru a fi acceptat fiind originea germanică⁴. Prin urmare vecinătățile nu s-au putut extinde în exteriorul zidurilor cetății, unde trăiau români și țigani. În 1891, Ministerul de Interne maghiar a dat un ordin conform căruia vecinătățile și-au pierdut caracterul și funcțiile juridice, măsură care a avut ca efect dispariția acestora în majoritatea orașelor, menținându-se doar în cele multietnice⁵. În localitățile rurale ele au supraviețuit însă până astăzi.

Vecinătățile au fost organizate după modelul breslelor, fiind conduse de doi staroști: un „tată de vecinătate” mai în vârstă și unul mai tânăr, ambii fiind aleși prin vot secret dintre bărbații căsătoriți, cu bune capacități organizatorice, pentru o perioadă de 2 sau 4 ani⁶. Aceștia erau ajutați de un consiliu alcătuit din câțiva bărbați în vârstă.

Interesante erau funcțiile vecinătății:

a) *ajutorul reciproc* cu diverse privilegii (la nunți, înmormântare, ridicarea caselor, în caz de boală, incendiu sau catastrofe naturale – inundație, furtună, cutremur etc.)⁷.

b) *de siguranță a vecinătății* – asigurau paza contra incendiilor, precum și a străzilor, ogoarelor și a pădurilor⁸.

c) *ocrotirea valorilor morale* – se dădeau pedepse în bani pentru încălcarea regulamentului comunității, pentru comportament urât față de copii, certuri în familie sau dispute între vecini. Nu erau uitați cu sancțiunile nici cei care înjurau, cei care furau, precum și cei care ascultau prezicerile țigăncilor și preoților ortodocși⁹.

d) *susținerea normelor ecleziastice*

În regulamentele de funcționare se prevedeau pedepse pentru cei care nu participau la slujbele religioase, ca și dispoziții privind hainele ce trebuiau purtate la biserică pentru excluderea rivalității și a cheltuielilor inutile¹⁰.

¹ Fabritius-Dancu 1983, f. p. 40 Spinarea Căinelui

² Mihăilescu și colaboratorii, f. a., p. 7

³ Schaser 2000, p. 180

⁴ Ibidem, p. 181

⁵ Mihăilescu și colab., f. a., p. 19

⁶ Ibidem, p. 21

⁷ Ibidem, p. 25

⁸ Ibidem, p. 26

⁹ Ibidem, p. 27

¹⁰ Ibidem, p. 29

Ca și breslele, vecinătățile dispuneau de câteva obiecte cu funcții simbolice: tabla de convocare, lada, steagul și sigiliul sau ștampila, precum și de obiecte uzuale folosite la diverse ocazii: mese, bănci, vase pentru nunți și înmormântări ș. a.

Sigiliile și ștampilele la care vom face referire în continuare au aparținut vecinătăților: Poarta Turnului, Poarta Cislădiei¹¹, cartierul Iosefin și strada Pintenului (azi strada Gen. Gh. Magheru).

- *Vecinătatea Poarta Turnului* (foto 1)

Lada¹² acestei vecinătăți este din lemn moale, vopsită într-o tentă roșie-maronie. Pe partea interioară a capacului este inscripția: „Vecinătatea suburbiei Poarta Turnului. Tobias Kübler, staroste bătrân. Confecționată de Joseph Liebhardt, meșter tâmplar și staroste tânăr, la 1 nov. 1857”. De la această vecinătate au intrat în colecție, în 1937, odată cu lada, un tipar sigilar și o ștampilă.

1. Tiparul sigilar¹³ păstrat de la această vecinătate este rotund, confecționat din alamă, placa sigilară face corp comun cu mânerul din același metal și are următoarele dimensiuni: diametrul 30 mm, înălțimea 58 mm (foto 2, 3). În centrul câmpului sigilar este gravată o jerbă de lauri, iar în exergă inscripția, în limba germană, cu majuscule, începutul fiind marcat de o steluță cu șase raze:

* *SAGTHORVORSTADT NACHBARSCHAFT.*

(Vecinătatea suburbiei Poarta Turnului)

2. Ștampila¹⁴ vecinătății Poarta Turnului are rondela sigilară rotundă, din cauciuc, lipită pe un suport dreptunghiular din lemn, cu mâner în formă de pară și vopsită în negru (foto 4, 5).

Dimensiuni: rondela sigilară are diametrul de 38 mm și grosimea de 2 mm. Suportul este de 41 mm x 39 mm și grosimea de 10 mm. Înălțimea totală, cu mânerul, este de 71 mm.

În câmpul sigilar este cuvântul *SAGTHOR* (Poarta Turnului), având deasupra și dedesubt ornamente liniare. La marginea câmpului sigilar, pe două arcuri de cerc, legenda în limba germană, cu majuscule:

* *KGL. FR. STADT HERMANNSTADT * NACHBARSCHAFT*

(*Orașul liber regesc Sibiu * Vecinătatea)

- *Vecinătatea Poarta Cislădiei* (foto 6)

Acestei vecinătăți i-a aparținut și o cutie din carton prevăzută într-o parte cu tușieră (foto 7), în care se aflau ștampila vecinătății și un obiect de întins tușul pe tușieră (foto 8), care au intrat în colecția Muzeului Brukenthal tot în anul 1937.

3. Ștampila¹⁵ acestei vecinătăți este din lemn cu placa sigilară din cauciuc, lipită pe un suport dreptunghiular, prevăzut cu mâner și vopsită negru (foto 9, 10). Are următoarele dimensiuni: placa sigilară 60 mm x 10 mm, înălțimea cu mânerul 57 mm. Inscripția este în limba germană, cu majuscule, pe două rânduri:

NACHBARHANN DER HELTAUERTHOR – VORSTADT, HERMANNSTADT

(Staroste vecinătății suburbiei Poarta Cislădiei, Sibiu)

- *Vecinătatea cartierului Iosefin*

4. Sigiliu¹⁶ rotund, de 33 mm, imprimat în ceară roșie, lipit pe o foaie de hârtie alături de alte 14 amprente sigilare. În câmpul sigilar un scut cu marginile perlate, cu

¹¹ Sunt două dintre vechile porți de acces în orașul vechi.

¹² Nr. inventar M 5005

¹³ Nr. inventar M 2460/14.283

¹⁴ Nr. inventar M 2526/14.283

¹⁵ Nr. inventar M 2524/14.282

¹⁶ Nr. inventar M 2576/2/10

stema Transilvaniei, timbrat de o coroană închisă, cu un glob crucifer (foto 11). De o parte și de cealaltă a scutului atârna două ramuri de măslin. În exergă legenda în limba germană, cu majuscule:

IOSEPHSTTAEDTER NACHBARSCHAFT.

(Vecinătatea cartierului Iosefin)

- *Vecinătatea străzii Pintenului*

5. Sigiliu¹⁷ rotund în ceară roșie cu diametrul de 34 mm (foto 12).

În mijlocul câmpului sigilar este gravat un pinten. Legenda, în exergă, între un cerc liniar simplu și unul șnurat, în limba germană, cu majuscule, începutul legendei fiind marcat de o stelută cu cinci raze :

**SPORERGASSE NACHBARSCHAFT. 1876*

(Vecinătatea străzii Pintenului. 1876)

Prezentarea acestor sigilii și ștampile vine să completeze informațiile sigilografice ale unei instituții ce a avut un rol covârșitor în viața comunităților urbane și rurale - vecinătatea.

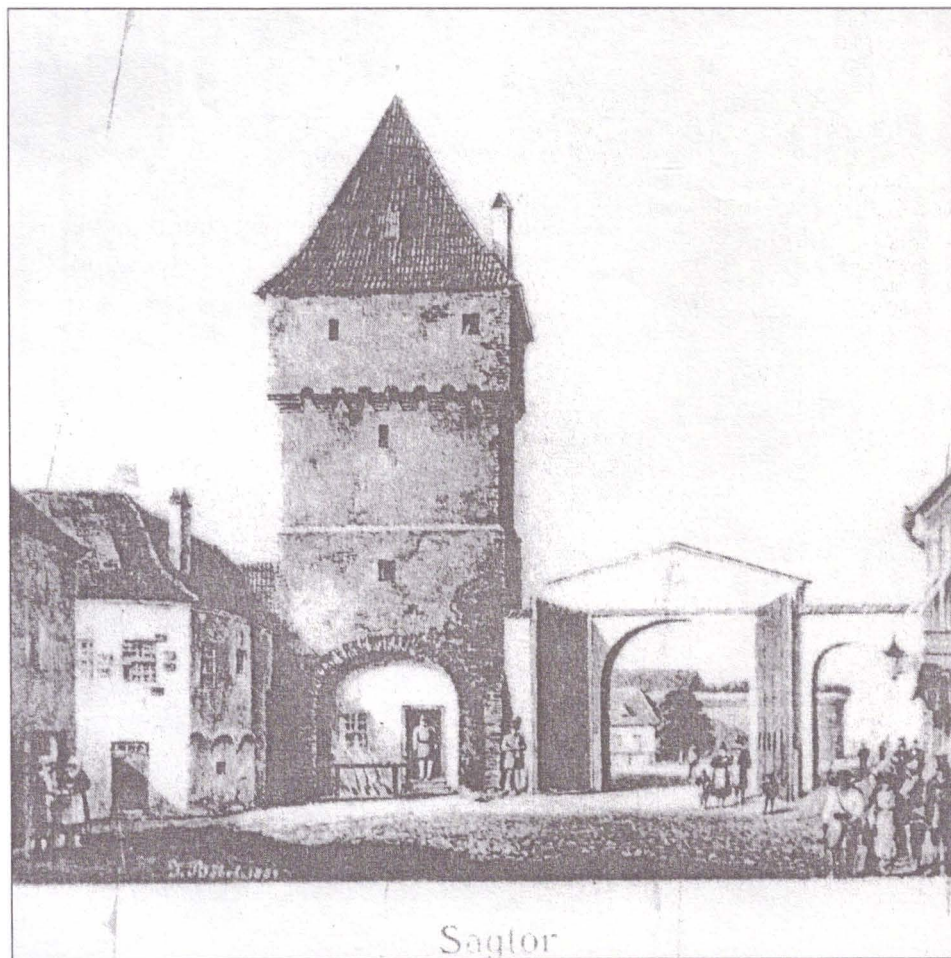


Foto 1. Poarta Turnului.

Reproducere după acuarela lui Johann Böbel (sec. XIX).

¹⁷ Nr. inventar M 2576/4/1

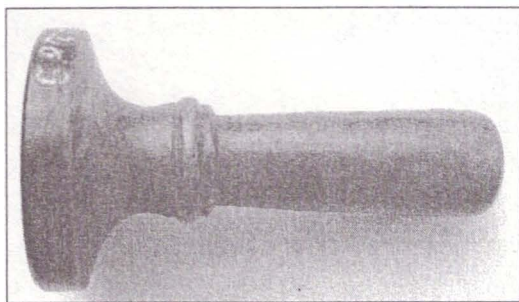


Foto 2. Tiparul sigilar al vecinătății Poarta Turnului.



Foto 3. Rondela sigilară a tiparului sigilar al vecinătății Poarta Turnului (negativ).



Foto 4. Ștampila vecinătății Poarta Turnului.



Foto 5. Rondela sigilară a ștampilei vecinătății Poarta Turnului (negativ) și sigiliul imprimat în tuș.

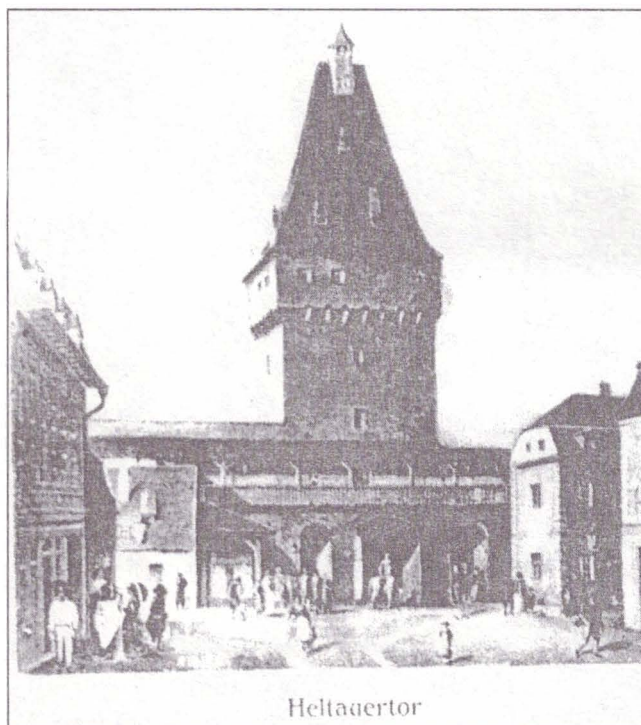


Foto 6. Poarta Cisnădiei. Reproducere după acuarela lui Johann Böbel (sec. XIX).

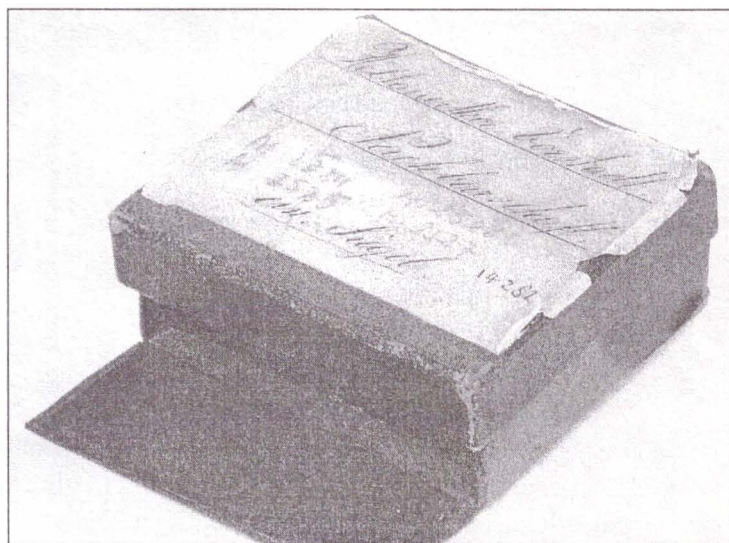


Foto 7. Cutie de carton cu tușieră a vecinătății Poarta Cisnădiei.

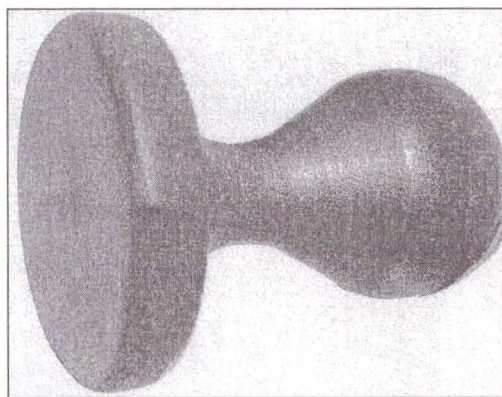


Foto 8. Obiect din lemn pentru întins tușul pe tușieră.

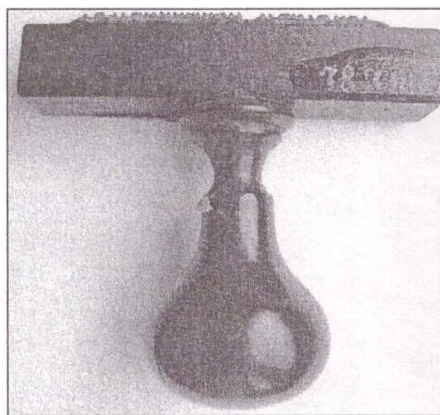


Foto 9. Ștampila vecinătății Poarta Cisnădiei.

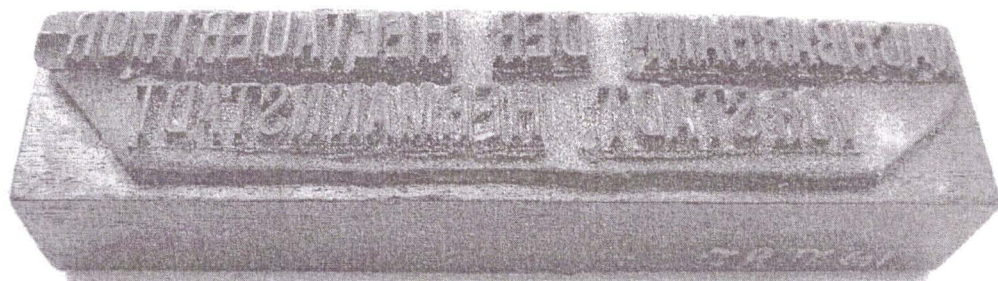


Foto 10. Placa sigilară a ștampilei vecinătății Poarta Cisnădiei.



Foto 11. Sigiliu imprimat în ceară roșie al vecinătății din cartierul Iosefin.



Foto 12. Sigiliu imprimat în ceară roșie al vecinătății din strada Pintenului (azi Gen. Ghe. Magheru) din 1876.

DES SCEAUX ET DES ESTAMPILLES QUI ONT APPARTENU AUX VOISINAGES DE LA ZONE DE SIBIU

Résumé

Dans les collections du Musée Brukenthal - le Musée d'Histoire de Sibiu, on peut voir des sceaux et des estampilles qui ont appartenu aux voisinages de la Porte de la Tour, de la Porte de Cisnădie, du quartier Josephin et de la rue de l'Éperon, du même siècle - le XIX^e.

La liste des illustrations

Foto 1. La Porte de la Tour. Reproduction d'après l'aquarelle de Johann Böbel (le XIX^e siècle).

Foto 2. Le sceau à cacheter du voisinage de la Porte de la Tour.

Foto 3. La rondelle en métal du sceau du voisinage de la Porte de la Tour (le négatif).

Foto 4. L'estampille du voisinage de la Porte de la Tour.

Foto 5. La rondelle en caoutchouc de l'estampille de la Porte de la Tour (le négatif) et le cachet imprimé en encre de Chine.

Foto 6. La Porte de Cisnădie. Reproduction d'après l'aquarelle de Johann Böbel (le XIX^e siècle).

Foto 7. Boîte à tampons en carton du voisinage de la Porte de Cisnădie.

Foto 8. Objet en bois pour étendre l'encre de Chine sur la boîte à tampons.

Foto 9. L'estampille du voisinage de la Porte de Cisnădie.

Foto 10. La plaque en caoutchouc de l'estampille du voisinage de la Porte de Cisnădie.

Foto 11. Cachet imprimé en cire à cacheter du voisinage du quartier Josephin.

Foto 12. Cachet imprimé en cire à cacheter de la rue de l'Éperon (aujourd'hui Gén. Gh. Magheru) de l'année 1876.