

MINERIT AURIFER PE CRIȘUL ALB, ÎN ZONA BAIA DE CRIȘ – CĂRACI – ȚEBEA

Constantin Nichitean, Coralia Maria Jianu

Așa cum o arată și numele, localitatea Baia de Criș a fost un centru minier străvechi, de exploatare a aurului, ale cărui urme sunt vizibile și astăzi.

Vestigiile arheologice demonstrează că aici s-a practicat mineritul aurifer de către băștinași, încă din epoca pre-romană, prin valorificarea metalului nobil din aluviuni și filoane. Această afirmație este susținută de mai multe dovezi. Cea mai importantă dintre acestea este descoperirea de către renumitul arheolog Téglas Gabor, în primăvara anului 1881 la Baia de Criș, lângă drumul ce duce spre Căraci, a trei statui-menhir, antropomorfe, decapitate, interpretate a reprezenta mineri sau zeități protectoare ale acestora.¹

Pe centură, acestea au fixate ciocane-târâncop (specifice activității miniere) iar în spate au conturat un sac sau un coș, pentru transportul din subteran a minereului bogat. Executate din gresie locală, acestea au lățimea de 0,5 m, grosimea de 0,17 m și înălțimea de 1,42 m.² (Figura 1)

Statuile găsite în grădina familiei Beovitz, la poalele vârfului Feredeș, la sud de comună, pe platoul Ptincuri, în punctul numit „Fântâna Borchii”³, se află în incinta Muzeului Civilizației Dacice și Romane Deva.

Atribuirea și datarea acestora este incertă. În mod frecvent, au fost datate, de majoritatea specialiștilor, în prima sau în a doua vârstă a fierului, fiind considerate de factură dacică. Arheologul Octavian Floca, fost director al muzeului de vean, le-a încadrat în prima epocă a fierului (800-300 BC).⁴

Altă dovadă ne este oferită de ciocanul de diorit găsit în mina Căraci. Acesta, în lungime de 9 cm, este atribuit epocii bronzului⁵ și se află în muzeul din Aiud⁶. Aici se mai află și un ciocan de fier, uzat, în lungime de 6cm și grosime de 3cm, provenit din aceeași mină. Cu ocazia unei vizite în zonă în anul 1854, arheologul Michael Ackner (1782-1862), a primit probabil de la supraveghetorul minei, una din aceste piese⁷. (Fig. 2, 3, 4)

Dioritul (SiO₂) este o rocă foarte rezistentă la agenții atmosferici. Ciocanul de diorit folosit la dăltuirea rocii era fixat de mâner cu ajutorul unei curele, ghidată

¹ Veress Andrei, Hunyadmegeye bányászatanak multja (Istoria mineritului din județul Hunedoara) în „A hunyadmegeyei Történelmi és Regészetib Tarsulat evkönyve, Deva 1910, p.121-157

² Fodor Dumitru, Pagini din istoria mineritului, Ed. Infomin Deva 2005, p.42

³ Király Pál, Dacia provincia augusta II, 1894, p.412

⁴ Cătălin Rîșcuța, Repertoriul arheologic al depresiunii Brad, Sargetia XXVI/1, p.278

⁵ Ibidem p.272

⁶ B. Roman, A. Sântimbreanu, V. Wollmann, Aurarii din Munții Apuseni, Ed. Sport-Turism, București, 1982, p.13

⁷ Samuel Rákóczy, A bányászat multja a Magyar irodalom földjén, Budapest, 1910, p.74 și 113

pe un șanțuleț. Se apreciază că acesta ar fi cel mai vechi ciocan de miner descoperit pe teritoriul României.⁸

Perimetrul minier din jurul masivelor Căraci și Măgura ocupă 5,5 km² în colțul nord vestic al patruleterului aurifer, la vest de Țebea. Acesta cuprinde toată seria de formațiuni geologice din care este alcătuită regiunea auriferă.

Într-un fundament mezozoic este localizat craterul unui mare stratovulcan, ale cărui lave și produse piroclastice se dispun pe un relief care în prezent este situat la altitudini de 600-800m. În afară de un neck de diametru mare (1,2-1,5 km), s-au conturat câteva neck-uri secundare și un coș de brechie vulcanică. Fracturile filoniene au dezvoltări reduse atât pe lungime cât și în grosime, dar au fost purtătoare de cuiburi de aur nativ. În coșul de brechie, mineralizația a luat forme de impregnație piritooasă auriferă.⁹

Geologul societății „Mica”, ing. Valeriu Luca, afirma în 1938 că aici întâlnim probabil unicul caz din Munții Apuseni, unde se păstrează intact craterul.¹⁰

Masivele de andezit de la Căraci și Măgura, străpunse de mii de metri de galerii din vremuri străvechi, au interceptat filoane și stock-uri aurifere care au constituit obiectul activității miniere, în diferite perioade.

Aici, pe lângă aur obișnuit, s-a găsit și aur sub formă de telururi (săcărâmbit și silvanit).¹¹ Din antichitate și până în anul 1948, aici au fost diverse exploatări miniere de capacități reduse.

În trecut s-au exploatat zonele foarte bogate, cu aur nativ, pe mai multe orizonturi. Au fost identificate galerii romane de mici dimensiuni, în minele „Iosif la Tufe” și „O Adam”, săpate cu ajutorul focului, cu pereții neteziți cu dalta. Galeria „O Adam” avea înălțimea de 1,00 m, lățimea la vatră de 0,53 m iar lățimea la tavan de 0,35 m, cu urme ale canalului pentru scurgerea apelor, având 0,20 m.¹²

Geologia zonei este dominată de roci eruptive neogene (andezite și dacite), cu caracter insular. În masivul Căraci s-au exploatat două tipuri de zăcăminte, separate de Valea Șteampurilor. Cel de pe versantul stâng, conținea aur sub formă de sulfuri, în filoane de 5-50 cm grosime, iar cel de pe versantul drept (Măgura Țebei) avea filoane subțiri, pe care se dezvoltau din loc în loc stock-uri mari, cu conținuturi variabile de aur, - de la urme, până la sute de grame - fără a depăși media de 1,5 g/tona de minereu.¹³ În partea stângă a pârâului, zăcămintul a fost cercetat cu galeriile: Emilia, Tufa I, II, Fișpăneasa, Adamul Vechi, Adamul Nou, Magdalena, Tura și Pavel, iar în partea dreaptă, cu galeriile: Petru și Pavel, Șteampurilor, Henric și Ulman.

⁸ Fodor Dumitru, Pagini din istoria mineritului, Ed. Infomin Deva, 2005, p.28

⁹ T.P. Ghițulescu, N. Berinde. Referat privind activitatea de prospectare și explorare în perioada 1950-1970, prezentat la cea de-a 20-a aniversare a Întreprinderii de prospecțiuni și explorări geologice Hunedoara, Deva, 1971, p.27

¹⁰ D.J.A.N.H Fond Societatea „Mica” dosar 41/1938 f2

¹¹ Dan Rădulescu, Radu Dumitrescu. Mineralogia topografică a României, Ed. Academiei, București, 1966, p.218, 271

¹² Samuel Rákóczy, Idem, p.113

¹³ Mircea Baron. Societatea „Mica” 1920-1948, Ed. Universitas, Petroșani 2006, p.396-397

Minele din perimetrul Băii de Criș au fost descrise pe Plinius cel Bătrân (24-79 AD) care le-a apreciat buna organizare.¹⁴

De-a lungul timpului, cantități importante de aur s-au obținut din aluviuni. Zona aluvionară Țebea-Baia de Criș s-a format prin erodarea succesivă a straturilor sedimentare ce acopereau eruptivul neogen din bazinul Brad. Astfel s-au dislocat cantități mari de rocă cu conținut de metal nobil, sub formă de sulfuri sau aur nativ. Acestea, ajunse în conul de dejecție de la Țebea-Baia de Criș, s-au blocat aici, formând un strat cu grosimea de 2,1 m.¹⁵

Urmele extragerii aurului au fost confirmate și de Samuel Köleseri în 1717, în prima lucrare tehnică despre minerit din Transilvania. Autorul menționează că la Baia de Criș (Altenburg), există galerii și puțuri ce se întind în adâncime, precizând că localitatea este vestită pentru aurul său „liber” și prin băile de spălat aluviunilor aurifere de la Țebea, folosite și de romani.¹⁶

Fâșia de lucru de la poalele munților, folosită la începutul secolului al XVIII-lea, cuprindea o lungime de o mie de pași și o adâncime de un braț. Din gropile executate scoteau aluviuni din care, prin spălare, rezulta aurul cel mai frumos, în foițe asemenea tăraștelor sau în foi prelungi, aproape fără seamăn în toată țara. Locuitorii din Țebea produceau anual 300-500 piseți (1 piset = 4,8g).¹⁷

Király Pál, la sfârșitul secolului al XIX-lea, precizează și el că romanii au practicat extragerea aurului prin spălare, în dealul Măgura din Căraci și în dealurile dintre Țebea și Baia de Criș. Colonia romană a fost așezată pe culmile mai înalte ale localității, unde au fost găsite țigle, ruinele unor clădiri și cimitirul roman, situate în locul numit „Fântâna Borchii”. În apropiere, în direcție sudică de la poalele dealului Feredeudeu, au captat izvoarele, transportând apa prin conducte până în zona spălătoriilor de aur.¹⁸ Feredeudeu înseamnă de fapt, loc pentru spălat.

Modestele locuințe ale minerilor se găseau pe locul ocupat astăzi de localitatea Baia de Criș. La fundația unor clădiri s-au găsit conducte de apă, monede, ceramică și unelte de minerit. Resturile unor tăuri și mobile de nisip și pietriș s-au găsit la sud de localitate și pe vârful Feredeudeului, situate spre Căraci, în valea Șteampurilor.¹⁹

Se menționează că din numai două gropi, la Țebea, au excavat 2,5 milioane tone aluviuni, iar din minele Căraci-Țebea s-au extras până în anul 1905, cca 12,5 tone aur.²⁰

¹⁴ Banyászati és kohászati Lapok nr.19/1887, p. 153-155 (Reproducere după „Neue Freie Presse” Vienna)

¹⁵ Volker Wollmann, Mineritul aurifer, extragerea sării și carierele de piatră din Dacia romană, Ed. Dacia Cluj Napoca, 1996, p.133

¹⁶ Samuel Köleseri, Auraria Romano-Dacica, Ed. II, Pojon, 1780, p.51

¹⁷ Ibidem, p.236

¹⁸ Király Pál, idem p.412

¹⁹ Dumitru Tudor, Orașe, târguri și sate în Dacia romană, Ed. Științifică București, 1968, p.192-193

²⁰ Cholnoky Jenő, Litke Aurel, Papp Carol și Treitz Peter, A Föld, Budapest 1905, p.34

Minereul cu conținut de aur era mărunțit în pive (mojare) sau șteampuri. Pivele erau confecționate din piatră tare, având o adâncitură în care se puneau minereul. Acesta se zdrobea cu ajutorul unei bucăți de rocă sau cu drugi de fier.

Șteampurile daco-romane s-au păstrat vreme îndelungată. Mojarele și capetele inferioare ale săgeților de la șteampuri (saboții) erau făcute din roci dure sau fier. Rotirea fusului cu came pentru antrenarea săgeților ce zdrobesc minereul se realiza, la început, folosind forța umană sau animală. Mai târziu, începând cu secolul al XVII-lea, acționarea se realiza cu ajutorul roții hidraulice. După zdrobire, minereul era antrenat de un curent de apă peste țesături de lână, care opreau firișoarele de aur. Prin spălarea acestora, se recupera metalul nobil care era apoi topit.

Pentru armarea saboților se folosea calcedonie (SiO_2), extrasă din muntele Vilca de la Baia de Criș, apreciată pentru duritatea sa ridicată.²¹

Mâna de lucru utilizată la operațiunile de extragere a aurului, era asigurată de locuitorii zonei, sub îndrumarea romanilor care asigurau paza și securitatea, sau a unor specialiști aduși de aceștia.

Activitatea minieră în zonă, intensă pe vremea dacilor și romanilor și mult diminuată în timpul năvălirilor barbare, a fost reluată în perioada următoare, cu sprijinul autorităților. Mineritul era practicat alături de alte ocupații gospodărești, de către populația satelor, care avea unele înlesniri la sarcinile feudale.

Cele mai vechi date din istoria mineritului la Baia de Criș, le avem de la începutul secolului al XIV-lea.

În 1327-1328 se iau măsuri favorabile dezvoltării mineritului în Transilvania, de care au profitat și locuitorii din zonă. Stăpânii moșiilor, în subsolul cărora se descopereau minereuri, urmau să primească 1/3 din darea (urbura) plătită de cei care exploatau zăcămintul.²²

În continuare, regii Ungariei, interesați de veniturile provenite din aurărit, au acordat la rândul lor, facilități localităților miniere cu astfel de activități.

Între 1404-1415, istoria pomenește că aici, la Baia de Criș, trăia voievodul român Bolca, împreună cu fiii săi.²³

Regele Sigismund (1387-1434) a dăruit, la 4 aprilie 1427, moșiile Țebea și Rișca de lângă Baia de Criș, orașului Abrud, scutindu-le de plata dărilor și vămilor²⁴. Urmașul său, regele Albert (1438-1453) a luat sub protecția sa localitățile Abrud, Baia de Arieș, Zlatna și Baia de Criș, cu locuitorii respectivi, ordonând ca libertățile și privilegiile de orașe miniere libere să fie respectate de oricine.²⁵

Aceleași centre miniere s-au bucurat și în continuare de sprijinul puterii centrale. Prin diploma din 1438 se ordonă voievodului Transilvaniei, Dezideriu Losonczy, respectarea privilegiilor și libertăților de orice ordin și rang ce se cuvin populației.²⁶

Zona Baia de Criș este dăruită de regele Albert despotului sârb George Brancovici.²⁷

²¹ Toth Zoltán, Mișcările țărănești din Munții Apuseni până în 1848, Ed. Academiei, București, 1955, p.104

²² Istoria României în date, Ed. Enciclopedică, București, 1972, p.72

²³ Atanase Bran, Monografia județului Hunedoara. Ed. Matinal 2001, Petroșani, p.32

²⁴ B. Roman, A. Sântimbreanu, V. Wollmann, idem, p.30-31

²⁵ I.R. Abrudeanu, Aurul românesc, Ed. II, Ed. Napoca Star Cluj Napoca, 2006, p.238-239

²⁶ B. Roman, A. Sântimbreanu, V. Wollmann, idem., p.31

²⁷ Veress Andrei, idem, p.121-157

În 1446, Iancu de Hunedoara, guvernatorul Ungariei, poruncește voievodului Moga și slujitorilor săi să nu împiedice cu nimic, sau să cauzeze vreo pagubă maistrului Simon, cel care bate florini din aurul spălat la Baia de Criș și să-l lase să colecteze și să cumpere nestingerit pulberea de aur necesară.²⁸

Începând cu anul 1451, George Brancovici donează aceste mine lui Iancu de Hunedoara, care, începând cu 1 mai le arendează sasului sibian Simon Goldenmunzer, autorizat pentru a bate monedă, acordându-i-se și unele bunuri imobile miniere. În urma repetatelor conflicte pe care le-a avut acesta cu juzii locali, s-au declanșat numeroase procese și litigii care au ajuns în fața uniunii judecătorești a celor 4 centre aurifere.²⁹ Acesta plătea lui Iancu de Hunedoara câte 4 mărci de aur, respectiv 112 forinți de aur, drept uzufruct.

Regele Matei Corvin (1458-1490), moștenitorul proprietăților de la Baia de Criș, după moartea tatălui său la sfârșitul anului 1462, vizitează zona cu o săptămână înainte de Crăciun.

După doi ani de folosință, aceste proprietăți sunt donate lui Andrei Bathory, odată cu Băița și cetatea Șiria, astfel că Baia de Criș devine supusă cetății Șiria.

Mineritul din zonă ajunge pentru o lungă perioadă în mâinile Bathoreștilor din Ungaria. La 1 septembrie 1519, Ștefan Bathory obține de la regele Ludovic al II-lea reînnoirea privilegiului de scutire a obligațiilor.

În acea vreme, la Baia de Criș era primar Magyar Lazăr. Orașul aparținea de scaunul de judecată de la Roșia Montană.³⁰

Călătorii străini din acea vreme care vizitează Transilvania, sunt impresionați de bogăția zonei.

Sebastian Munster (1481-1552), în lucrarea sa „Cosmografia despre vrednicia Transilvaniei” menționează că la Baia de Criș particulele de aur sunt de mărimea alunelor.³¹

Pentru a se evita abuzurile, în 1525, judecătorii și jurații localităților Baia de Criș, Baia de Arieș, Abrud și Roșia Montană reglementează spălarea aurului din văi și pâraie.³²

Extracția aurului la Baia de Criș este menționată în secolul al XVI-lea și de ofițerul italian Giovanni Andrea Gorni (1518-1567?).³³

La mijlocul aceluiași secol, Georg Reicherstorffer în „Chorografia Transilvaniei” prezintă Baia de Criș ca fiind una dintre cele mai bogate localități în aur.³⁴ Alt călător, Georg Werner (1551-1583) menționează că în târgul de la Baia de Criș se exploatează minereuri aurifere.³⁵

²⁸ Valeriu Butură, Spălarea aurului din aluviuni și mineritul țărănesc din Munții Apuseni, Anuarul muzeului etnografic al Transilvaniei pe anii 1965-1967, Cluj, 1969, p.45

²⁹ B. Roman, A. Sântimbreaun, V. Wollmann, idem, p.31

³⁰ Veress Andrei, idem

³¹ Călători străini despre Țările Române, vol. I, 1968, p.505

³² I. R. Abrudeanu, idem, p. 241

³³ Vasile Netea, Munții Apuseni, Ed. Sport Turism, bucurești, 1977, p.323

³⁴ Călători străini despre Țările Române, idem, p.224

³⁵ Ibidem, vol. II, 1970 p.17

Noul proprietar, Ștefan Bathory, a arendat aurul din zonă lui Andrei Goldamar.

După o sută de ani de stăpânire a Băii de Criș de către familia Bathory, ultimul descendent, Mikloș, căzând în dizgrație, pierde drepturile acestor proprietăți.

În 1565, regele polon Ioan Sigismund le-a dăruit protejatului său Niezowski Sanislo, care a exploatat aurul la fel ca și precedenții proprietari. După moartea acestuia, neavând urmași, Baia de Criș ajunge în proprietatea statului. Voievodul Transilvaniei le reinnoiește locuitorilor din Baia de Criș, Țebea și Rișca privilegiile avute, cu obligația de a preda fiscului a opta parte din metalele extrase.³⁶

Extracția aurului în perimetrul localității, la mijlocul secolului al XVI-lea, este dată în antrepriză contelui Peter Haller (Sachsengraf), judeului Nicolae Lazăr din Abrud și magistrului brașovean Johannes Benkner.³⁷

Alte date interesante din istoria localității, ne furnizează Veress Andrei în lucrarea citată, Hunyadmegeye bányászatának multja (Istoria mineritului din județul Hunedoara).

După ce Transilvania și-a pierdut independența, fiind sub stăpânirea habsburgilor, Lipot I a întărit privilegiile orașului și i-a reanexat suprafețe întinse, ocupate în trecut de localitatea Brad. Concomitent, a aprobat un târg săptămânal și patru târguri de țară pe an. Din păcate, orașul nu a putut beneficia de aceste avantaje, deoarece principii ardeleni, din motive financiare, neținând cont de autonomia existentă, în repetate rânduri zălogeau sau donau orașul cu proprietățile sale. De pildă, Bethlen Gabor în 1622 l-a transmis lui Kapy Andrei, pentru suma de 18.000 de forinți. În 1653, locuitorii orașului erau iobagii lui Sebesi Miklos. Peste cinci ani, când turcii au ocupat Ineul, cu ținutul până la Țebea, nobilimea s-a refugiat.

Se cunoaște faptul că în 1658, Török Péter avea în Baia de Criș casă scutită de impozite, iar Zolyomi Miklos a primit loc de curte nemeșească tot acolo, în anul 1662.

După eliberarea de sub turci, în 1693, împăratul Lipot nu i-a mai lăsat pe nobilii reîntorși să-și reocupe moșiile. Acestea au fost împărțite persoanelor devotate. În continuare, nobilii nu voiau ca locuitorii să profite de privilegiile acordate iar slujbașii primăriei i-au sprijinit în acest sens.

Pentru a evita plata optimii din valoarea metalelor, locuitorii nu și-au făcut cunoscute privilegiile obținute și n-au ținut târgurile de țară. Dreptul de bălci l-au vândut localității Brad, pierzând și venitul din vama ce se cuvenea bisericii catolice din Baia de Criș, de care aveau neapărată nevoie. Preotul acesteia, de abia în anul 1763 a ajuns la plata regulată, primind de la visterie 218 forinți pe an, iar pentru nevoile comunității 78 forinți anual.

Nepăsarea locuitorilor, determinată de sărăcirea orașului, scăderea numărului acestora, a condus la neglijarea activității miniere, negăsindu-se antreprenori interesați, în pofida privilegiilor pe care le puteau obține.

³⁶ Veress Andrei, idem

³⁷ B. Roman, A. Sântimbreanu, V. Wollmann, idem p.32

Îndeplinirea măsurilor ordonate de împăratul Lipot în 1693 pentru redresarea mineritului s-a lăsat așteptată până în 1722, când din însărcinarea lui Karol al III-lea, consilierul cameral de la Viena, Haan, și inspectorul de mine din Transilvania, Kropf Ianos Ferencz, au vizitat și apoi au reorganizat așezările miniere în mod unitar. Spre sfârșitul anului, conducerea zonei miniere Baia de Criș a fost scoasă de sub jurisdicția celor de la Baia Mare.

Astfel, Baia de Criș, Rișca, Căraci și Țebea, au fost repartizate la direcția camerală a Transilvaniei, activitatea putându-se desfășura pe baza unui plan de producție. În primăvara anului 1740, împăratul Carol a trimis pe Haas Ferencz Xavier Mihaly, maistru specialist în domeniu, care, vizitând și analizând activitatea minelor din județul Hunedoara, constată că la Baia de Criș și Rișca mineritul stagnează iar la Țebea și Căraci se lucrează cu un număr mic de mineri. Explicația este legată de faptul că iobagii crunt exploatați de stăpânii lor, nu se mai puteau ocupa și de minerit.

Chiar și în aceste condiții, locuitorii continuau să se considere mineri, deoarece plăteau un impozit de numai 3 forinți, în loc de 4 forinți cât plăteau ceilalți. La acesta se mai adaugă și avantajul că-și puteau cumpăra sarea cu un preț mai mic.

Temându-se că Tezaurariatul le-ar putea crește impozitele, locuitorii trimit în vara lui 1745 la Maria Tereza pe Costa Mihai, ca delegat, cu solicitarea de a li se reînnoi privilegiile avute.

La Viena, atmosfera nu era favorabilă doleanței, deoarece existau reclamații răutăcioase la adresa consiliului orășenesc din Baia de Criș. Acesta era acuzat de incompetență, corupție și neglijare a religiei catolice. Aceste grave acuzații, făcute de către răuvoitorii din oraș, nu erau toate reale. Prin intervenția zărăndeanului Cozma Iosif, referent la Curtea Imperială, în final, s-a aprobat privilegiul cerut, pe la jumătatea lunii august din acel an. Curios este faptul că, în această situație, nu s-au grăbit să profite de aprobarea solicitată. Neachitând taxa regească la timp, și-au pierdut creditul la curte. Cu toate intervențiile delegatului orașului la Viena, Keller Mihaly, din motive suspecte, suma datorată a ajuns la curtea imperială cu mare întârziere. De abia în anul 1746 au primit privilegiile, în forma celor două de mai înainte, dar tergiversarea aplicării s-a prelungit. În anul următor, încercând să facă publicitate privilegiului la guberniul din Sibiu, au întâmpinat opoziția grofului Gyulay Istvan și chiar a oficialilor județului Zarand. Aceștia doreau ca orașul să cadă în iobăgie și să depindă de bunăvoința lor. Reclamația acestora a fost combătută de avocatul orașului, dar întârzierea aplicării drepturilor primite a intensificat sărăcirea orașului și a locuitorilor săi. În această conjunctură, situația mineritului aurifer era într-o stare jalnică.

Vizitând minele, maistrul Zechner Gottfried, transferat între timp ca șef al căpităniei din Alba Iulia, a stabilit măsurile urgente necesare intensificării producției, insistând asupra reparării celor două tăuri și a conductelor de apă deteriorate, cu ajutorul minerilor de la Căraci, Țebea și Rișca. Aceste măsuri s-au

putut aplica doar după 3 ani, când Tezaurariatul le-a acordat un împrumut fără dobândă. Actul de împrumut s-a încheiat la Ilia, în 27 mai 1749.³⁸

La începutul secolului al XVIII-lea, fiscul montan austriac și-a creat la Zlatna o rețea de exploatare aurifere cunoscute sub denumirea de „Domenul minier Zlatna”. Printre aceste exploatare, figurează și Baia de Criș.

În a doua jumătate a secolului 17, minele din zona Căraci-Țebea-Baia de Criș au fost arendate. Particularii au făcut eforturi de intensificare a activității miniere, dar din lipsă de capital, au exploatat doar părțile bogate și au neglijat lucrările de întreținere, ceea ce a condus, în final, la surparea galeriilor principale, a puțurilor și a golurilor de aeraj.

La sfârșitul secolului al XVIII-lea, litigiile miniere mai mici, erau analizate de inspectorii de mine împuterniciți să rezolve cazurile ca judecători miniere ambulante. Aceștia, numiți „bergmaștri” au fost stabiliți la Baia de Criș, Bucium și Cărpiniș.³⁹

În 1767, minele de la Baia de Criș au produs numai 250,2 piseti de pulbere de aur.

Din analiza conscripției din 1770-1771, rezultă că pe teritoriul minier de la Baia de Criș, Țebea, Căraciu, Rișca, existau 49 mine care beneficiau de privilegiile acordate de reglementările privind mineritul și minierii.⁴⁰

În aceeași perioadă, în zonă existau 19 asociații care spălau aurul aluvionar, dar privilegiile încă nu se respectau. În 1786, minierii din Baia de Criș, pe lângă obligația de a plăti taxe sporite, le-au fost impuse abuziv taxe și pentru animalele utilizate la muncile legate de extracția aurului.⁴¹ Tot atunci, mina „Sfântul Emeric” a fost vizitată de profesorul Lazzaro Spallanzani, care aduna eșantioane pentru muzeul din Pavia.⁴²

Franz Joseph Müller, mineralog și apreciat specialist în minerit, numit consilier tezaurarial, în perioada inspectării exploatareilor aurifere din zona Munților Apuseni (octombrie-decembrie 1780), vizitează și Baia de Criș, despre care face referire în raportul său din 21 mai 1781.⁴³

În ajunul războiului cu Napoleon, situația mineritului s-a agravat.

Administratorul minei regale din Baia de Criș, Jangh Ferencz, afirmă că activitatea minieră din zonă – altădată înfloritoare – din cauza vremurilor grele, nu poate asigura nici strictul necesar vieții de zi cu zi, a locuitorilor. Dacă ar fi aprovizionați cu alimente de către „Coroană”, s-ar putea produce mai mult aur la

³⁸ Veress Andrei, idem, p.121-157

³⁹ N. Maghiar, Ștefan Olteanu, Din istoria mineritului în România. Ed. Științifică București, 1970, p.184

⁴⁰ Mircea Baron, idem, 218-219

⁴¹ Mihai Cerghedeian, Frământări sociale în rândurile minerilor hunedoreni în a doua jumătate a secolului al XVIII-lea, Sargetia XI-XVII (1974-1975), p.163

⁴² Călători străini despre Țările Române, vol. X/II, p.1922, Academia Română

⁴³ Ioan Dordea, Aspecte din mineritul și metalurgia transilvăneană la sfârșitul veacului al XVIII-lea, Sargetia XXI-XXIV (1988-1991), p.179+194

minele Țebea, Căraci, Baia de Criș și Rișca. Astfel, propune înființarea unei magazii de cereale la Baia de Criș, care ar îmbunătăți situația și ar duce la încasarea unui venit mai mare de către fisc. În activitatea de extracție se simte, de asemenea, lipsa lemnului de mină și a mijloacelor de transport.⁴⁴

Aceste propuneri, în condițiile vitrege ale momentului nu s-au aprobat.

După 1850, din motive de rentabilitate, au fost oprite minele din Valea Arsului, Căraci, Căinel și Țebea, iar în 1858 s-a sistat activitatea la minele de aur și argint ale tezaurariatului din plasa Baia de Criș.⁴⁵

Părăsirea acestor mine își are explicația în scăderea prețului aurului, ca urmare a descoperirii pe alte continente a unor zăcăminte mai bogate.

Într-o anumită perioadă, aurul produs era folosit la baterea florinilor în monetăria locală, sau era predat oficiilor de schimb. Un astfel de oficiu de schimb a funcționat o perioadă și la Baia de Criș.⁴⁶ Puncte de colectare a aurului au existat, în diferite etape, și la Brad, Certej, Abrud, Zlatna.

După părăsirea minelor de către Tezaurariat, exploatarea acestora a continuat, dar la scară redusă, cu mijloace tradiționale modeste. În această activitate s-au antrenat localnicii - indivizi, familii sau grupe de familii - organizați în asociații, prin intermediul cuxelor, cu participare financiară în acțiuni. Legea austriacă a minelor din 1854 stimula mineritul tradițional și investirea de capital indigen.

În a doua jumătate a secolului al XIX-lea, la Baia de Criș funcționa un comitat minier, alcătuit din gurile de mină de la Țebea, Căraci, Brad, Ruda, Crișcior, București, Stânița, Dupăpiatră, Buceș, Luncoiu de Sus, Prihodiște, Podele, Vața de Jos, Vața de Sus și Birtin.⁴⁷

În 1867, asociațiile dețineau la Baia de Criș 36 de mine care utilizau șteampuri ce însumau 217 săgeți⁴⁸, care aveau concesionate suprafețe de teren pentru explorare și exploatare. Menționăm dintre acestea, asociațiile miniere „Ștefan la Tufe”, care avea concesionată din 1862 suprafața de 1,4459 hectare și „Sfinții Petru și Pavel, cu 128 de cuxe, care deținea suprafața de 5,7834 hectare, concesionată din 1884. Galeria Iosif era concesionată de Căpitanatul Minier Zlatna, din 1903.

Proprietarii asociațiilor miniere „Traian” din Căraci și „Bunavestire” din Țebea, precum și a teritoriului minier „Lajos” din Țebea, le-au arendat la Budapesta, la 29 februarie 1910, pentru o redevență de 35%.⁴⁹

⁴⁴ Zsemley Oszkar, Adatok Hunyad- es Zaránd megye bányáinak állapotához 1816-1817-ben, B.K.L. XLIII II/16, 15 august 1910, p.228-231

⁴⁵ L. Vajda, Extracția și prelucrarea metalelor neferoase în Transilvania (1848-1867), Acta Musei Napocensis IV 1967, p.237

⁴⁶ Sabin Bellu, Contribuții la istoria satelor din Munții Apuseni în evul mediu (sec XVI-XIX), Sargetia X, 1973, p.203

⁴⁷ Pálffy Iosif, Banyászati és kohászati Lapok, Nr. 1/1886, p.5-6

⁴⁸ L Vajda, idem, p.245

⁴⁹ Mircea Baron, idem, p.269, 349

Suprafața de teren concesionată în 1920 de asociații, la Căraci și Țebea era de 390.380 m².⁵⁰

În 1933, în mina Căraci lucrau 16 „băieși”.⁵¹

După cumpărarea Asociației Miniere „Ruda 12 Apostoli” de către Societatea „Mica”, aceasta a fost interesată și de achiziționarea de acțiuni de la asociațiile din zona Baia de Criș.

În perioada 1932-1940, Societatea „Mica” cumpăra acțiunile următoarelor asociații:

- „Traian din Căraci”
- „Ștefan la Tufe” din Țebea
- „Sfinții Petru și Pavel” din Țebea
- „Siebert Lina” și consorții din Țebea (Bunavestire)
- „Baia Buciumanilor” din Țebea (concesiune de 5,7834 hectare)

Un alt contract de vânzare-cumpărare se va încheia la Cluj la 9 ianuarie 1933 pentru perimetre de explorare acordate printr-un permis de prospecțiuni din 1917, din care 11 erau pe muntele Căraci. În același an, la 26 iunie, se cumpărau de la Zlatna drepturi exclusive de explorare pe teritoriul localităților Țebea și Căraci. Prin aceste achiziții, Societatea „Mica” poseda, la începutul anului 1940, în regiunea Măgura-Căraci un teritoriu minier în suprafață de 60,7258 ha, format din 11 concesiuni.⁵² Aflată în posesia terenurilor concesionate, începând cu luna iulie 1933, inițiază lucrări de redeschidere a galeriilor vechi și de cercetare prin executarea de noi galerii transversale și direcționale, suitori și rostogoale în zonele mineralizate din vechile perimetre și în altele noi.

Asemenea lucrări miniere s-au executat sub conducerea cadrelor tehnice de la mina de cărbuni Țebea, în perimetrele fostelor asociații „Traian”, „Petru și Pavel”, „Ștefan la Tufe” și „Bunavestire”, în masivele Măgura și Căraci unde s-au executat mii de metri de galerii. În 1936, în masivul Căraci s-au realizat peste 2000 m de lucrări miniere.

Începând cu anul 1935, din lucrările de deschidere au selecționat cantități variabile de minereu cu aur nativ, care a fost prelucrat la uzina de la Gurabarza. În perioada 1935-1939 s-au extras din aceste lucrări 15,528 tone minereu, din care au rezultat 7,19035 kg aur.⁵³

În scurt timp s-au pus în circulație orizonturile:

1. Bunavestire cota 714 m
2. Magdana Mare cota 684 m
3. Adamul Vechi cota 646 m
4. Adamul Nou cota 603 m

⁵⁰ Ion Enescu, Iuliu Enescu, Ardealul, Crișana și Maramureșul din punct de vedere agrar, cultural și economic, ediția III, București, 1920, p.160

⁵¹ Ion I. Ciomac și Val Pop Necșa, Munții Apuseni, 1936, p.223

⁵² Mircea Baron, idem, p.393-394

⁵³ Ibidem, p.380, 397

5. Petru și Pavel (stoc) cota 550 m
6. Ștefan la Tufe cota 529 m
7. Traian cota 498 m
8. Galeria Nouă cota 490 m
9. Galeria Principală cota 450 m⁵⁴
10. Galeria Căraci cota 439,3 m

Prin lucrările efectuate până la jumătatea anului 1938 s-au evidențiat rezerve de minereu aurifer, apreciate la cca 150.000 t.⁵⁵

Pe această bază s-a construit o uzină de preparare care a fost pusă în funcție la 1 decembrie 1939⁵⁶. Uzina, cu o capacitate de 60 tone/24 ore a fost amplasată pe teritoriul satului Căraci, la confluența pârâului Șteampurilor cu pârâul Fispănești, unde s-a montat și o baterie de șteampuri cu 10 săgeți.

La amplasarea uzinei s-a ținut cont de cota galeriilor pe care se putea transporta minereul pe calea ferată industrială, pentru preparare. Inițial s-a putut prelucra numai minereul provenit din 5 concesiuni din masivul Măgura, care era adus la uzină prin galeria de transport Scursura Emilia. Din restul concesiunilor, transportul minereului pe calea ferată s-a realizat după terminarea galeriei Ulman (cota 443) care realiza legătura cu galeria Căraci (cota 439).

Curentul electric necesar uzinei, era asigurat de o linie de 15.000V, realizată între Țeaba și Căraci.⁵⁷

Apa necesară s-a asigurat din vechiul Tău al Căraciului, după repararea acestuia și executarea unui baraj care colecta din precipitații cca 20.000 m³. Instalația prelucra minereu amalgamabil și neamalgamabil, legat de sulfuri. În acest scop, dispunea de utilaje specifice fluxurilor clasice pentru amalgamare și flotare. La 16 decembrie 1939 s-a topit la Gurabarza prima producție de aur rezultată din amalgam și din concentrate.⁵⁸

Din lucrările de cercetare și din abataje, în perioada 1935-1947 s-au extras 93.982 t de minereu, din care au rezultat 124,819 kg aur. Uzina a funcționat între anii 1940-1947, prelucrând 78454 t de minereu cu conținut scăzut de aur, din care s-au extras 116,915 kg aur fin.⁵⁹ În perioadele de secetă, uzina a funcționat cu intermitență. Rezultatele finale au fost considerate necorespunzătoare. Prin faptul că randamentele de extracție erau în medie de numai cca 50% pentru aur și de cca 5% la argint, fluxul aplicat necesita îmbunătățiri. În această situație s-a propus forurilor competente suspendarea lucrărilor. După insistențe repetate, începute la 11 decembrie 1945, cu opriri temporare pe parcurs numai la 9 august 1948, s-a aprobat sistarea activității din motive de eficiență economică.

⁵⁴ D.J.A.N.H. idem p.11

⁵⁵ Mircea Baron, idem, p.393-394

⁵⁶ Ibidem, p.396

⁵⁷ Ibidem p. 465

⁵⁸ Ibidem, p.396

⁵⁹ D.J.A.N.H. Societatea "Mica" dosar 101/1941, 27/1943 și 6/1945

Pe parcursul anului 1948, uzina nu a funcționat.⁶⁰

Înainte de abandonarea zonei, la 21 septembrie 1948 s-au recuperat unele materiale din galerii (cale ferată, traverse, burlane etc) și s-a executat un dig de beton la gura galeriei Ulman. În transversala Măgura (Emilia-scurtura) până la oprire s-au executat în 1948, 215 m.⁶¹

Cercetarea geologică în zonă s-a reluat în 1958 de către fostul IPEG Hunedoara Deva. Prin lucrările executate până în 1948, zona sud-estică a fost cunoscută pe o înălțime de cca 400 m, iar zona nord-vestică, cu filonul Ulman, a fost cercetată numai pe înălțimea de 120 m.

Prin lucrările executate (șanțuri, puțuri, dezveliri, foraje, redeschideri și galerii în viu) s-a urmărit documentarea și estimarea rezervelor din filoanele și volburile părții superioare a zonei Măgura Țebei. Cercetarea s-a efectuat descendent, de la nivelul orizontului Adam, cota 625 m, la nivelul Tufe, cota 508 m. S-a mai urmărit cercetarea în adâncime a filoanelor deschise prin galeria Emilia și galeriile învecinate de la nivelul Văii Șteampurilor în jos. Alt obiectiv realizat a fost documentarea rezervei existente deasupra galeriei Ulman și cercetarea rezervei din zăcămintul aluvionar. Cercetările au evidențiat faptul că nivelul de mineralizație din Măgura Țebei rămâne deasupra Văii Caraciului (Galeria Emilia scurtura). Volumul de rezerve pus în evidență a fost redus, cu perspectivă limitată la nivelul de mineralizație cunoscut.

Începând cu 1967, cercetarea a fost preluată de Întreprinderea Minieră Barza, urmărindu-se stabilirea legăturii dintre linia petrogenetică care a alimentat acest aparat vulcanic și masivul granodioritic, de formă intrusivă, cu puternice zone de contact termic și cu filoane de sulfuri complexe care aflorază la cca 1 km spre vest de Căraci.⁶²

Pe lângă aur și argint, în trecut, în apropiere de Baia de Criș, s-a exploatat fier la Birtin – unde funcționa un cuptor de redus minereu și un ciocan de bătut, acționat hidraulic – și cărbune la Țebea.⁶³

Legat de prezența zăcămintelor de cărbuni, în luna septembrie a anului 1905, la Baia de Criș, într-un foraj de 93 de m s-a produs o erupție de gaz metan cu un debit de 980 m³/24 h⁶⁴, care, după spusele sătenilor s-a aprins și a ars aproape 2 luni.

După mii de ani de minerit, prin exploatarea preferențială a zonelor bogate, zăcămintul de aur de la Baia de Criș a ajuns a fi considerat sărac, neinteresant din punct de vedere economic. De miile de tone de aur extrase, însușite de cei care au stăpânit zona, locuitorii și localitățile au profitat prea puțin.

⁶⁰ Mircea Baron, idem, p.397

⁶¹ D.J.A.N.H. Societatea "Mica" dosar 101/1941, p.69

⁶² T. P. Ghițulescu, N. Berinde, Referat privind activitatea de prospectare și explorare în perioa. 1950-1970, prezentat la cea de-a 20-a aniversare a IPEG Hunedoara, 1971, p.27-28

⁶³ Fodor Dumitru, idem, p.167, 144

⁶⁴ Cholnoky Jenő, Litkle Aurel, Papp Carol și Treitz Peter, idem, p.91

Satul de munte Căraci, altădată prosper, cu o populație de 287 locuitori în 1941⁶⁵, s-a depopulat, în prezent adăpostind cca 50 de persoane în 35 de case.

Localitatea Țebea și-a menținut vitalitatea o perioadă mai lungă, prin existența minei de cărbune.

Orașul de pe vremuri, Baia de Criș, situat pe Vale Crișului Alb, la cota 257 m, s-a dezvoltat concomitent cu activitatea minieră, beneficiind de avantajele civilizației. În anul 1932, localitatea a fost electrificată de către Societatea „Mica”.

Pe vremea stăpânirii austrieților s-a numit Altenburg⁶⁶ iar pe vremea administrației ungare a purtat numele de Kőrösbanya.

Odinioară, capitala județului Zarand și reședința de plasă, a fost o localitate importantă, cu numeroase instituții publice (judecătorie, perceptorat de dare, spital, ocol silvic cu parc de vânătoare, 4 biserici, școală primară și școală de arte și meserii, gară pe linia Brad-Arad, etc.).⁶⁷

Biserica mănăstirii franciscane datează din secolul al XV-lea, ⁶⁸ secol când aici a funcționat și o monetărie.

Localitatea a rămas în istoria zbuciumată a Transilvaniei cu multe puncte de reper.

Astăzi, pentru acest centru de comună, cu satele Țebea, Căraci, Rișca și Lunca, mineritul a devenit o amintire, și puțini mai știu că, în trecut, ciocanul de minerit era un simbol ce apărea pe sigiliile localităților componente.

⁶⁵ Vasile T. Ciubăncan, Maria I. Ganea, *Evoluții demografice hunedorene*, Sargetia XXVI/2, (1995-1996), p.447

⁶⁶ Samuel Köleseri, *idem*, p.51

⁶⁷ Octavian Floca, Victor Șuiaga, *Ghidul județului Hunedoara*, 1936, p.169-170

⁶⁸ Dumitru Rus, *Județul Hunedoara, ghid turistic*, Ed. Sigma plus, 1998, p.130

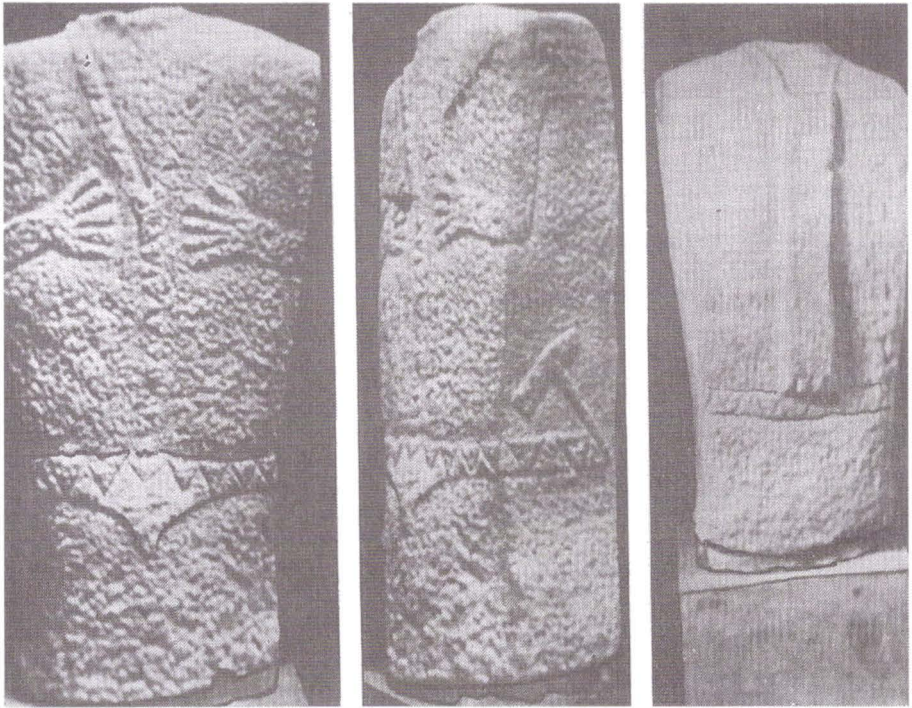


Fig. 1. Statui antropomorfe primitive descoperite la Baia de Criș (2000 de trepte în mineritul zărandean, 1979)

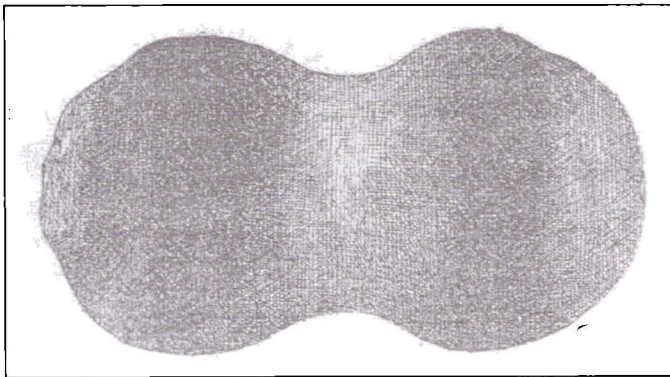


Fig. 2. Ciocan de diorit (Rakoczy S., p.74)

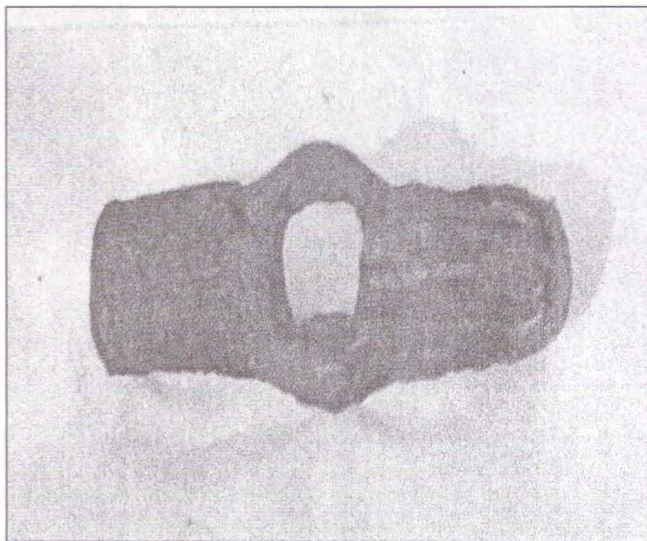


Fig. 3. Ciocan din fier de la mina Căraci (Rakoczy S., p.74)

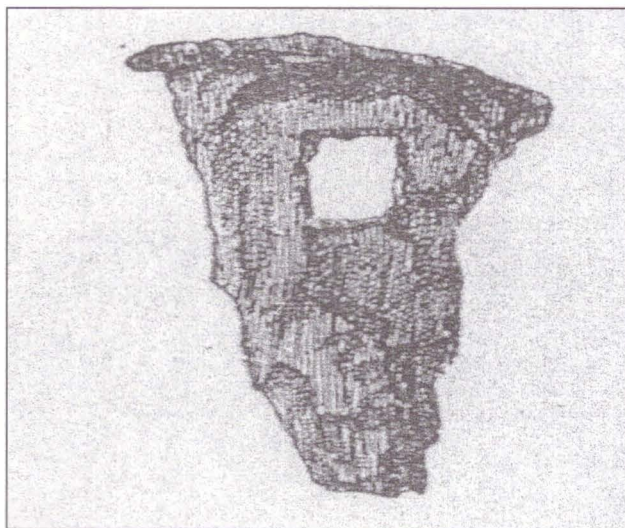


Fig. 4. Ciocan din fier de la mina Căraci
(2000 de trepte în mineritul zărăndean, 1979)



Figura 5. Sediul Prefecturii Zarandului. Aici a fluturat steagul tricolor în perioada comitatului românesc 1861-1876, condus de avocatul și inginerul minier Ioan Pipoș (1822-1888) din Hondol, absolvent al Academiei din Schemnitz (Slovacia), după Florian Dudaș, *Zarandul - chipuri și fapte din trecut*, Ed. Albatros 1981, p. 96.



Figura 6. Samuel Köleser, Baia de Criș (valea Crișului Alb):
Auraria Romano-dacica, Sibiu, 1717

GOLD MINING ON THE CRIȘ ALB RIVER (BAIA DE CRIȘ, CĂRACI, ȚEBEA)

Abstract

Gold mining is an old activity in the area. The mines were described firstly by Plinius the Old (24-79 A.D.).

During two millennia of activity, large quantities of gold were mined, all going to royal courts.

The gold bearing ore, mined either from the river beds or from underground, was crushed in grinding mortars or in stamps then washed over fleece, where the gold grains were caught, recovered from the fleece by washing.

The Austro-Hungarian rulers encouraged this activity, providing privileges for those engaged in mining. In the second half of the 18th century, The Tezaurariat had 49 mines in the area, all having special privileges.

In Baia de Criș there was a gold exchange office, and a mint.

During 1776-1780 the quantity of 5708 gold „pisete”, ca. 27.4 kg of gold was produced.

Afterwards, without the help of the state, the gold mining activity was continued by shareholders' associations. Between 1932-1940 The Societatea „Mica” Brad bought all the available shares, and began geological research and exploitation. In 1948 all the work ceased as it was no longer financially viable.

When rich gold deposits were discovered on other continents, the gold price fell, finally forcing The Tezaurariat to cease its mining activities in 1958, as it they were no longer profitable.

Figure captions:

- Fig. 1.** Primitive anthropomorphic statues discovered in Baia de Criș (2000 de trepte în mineritul zărăndean, 1979)
- Fig. 2.** Diorite hammer (Rakoczy S., p.74)
- Fig. 3.** Iron hammer discovered in the Căraci mine (Rakoczy S., p.74)
- Fig. 4.** Iron hammer discovered in the Căraci mine (2000 de trepte în mineritul zărăndean, 1979)
- Fig. 5.** The headquarters of the Zarand Prefecture where the Romanian flag was hung during the Romanian Shire, between 1861-1876, leaded by the lawyer and mining engineer Ioan Pipoș (1822-1888) from Hondol, graduate of the Schemnitz Academy (Slovakia) - after Florian Dudaș, *Zarandul - chipuri și fapte din trecut*, Ed. Albatros 1981, p. 96.
- Fig. 6.** Samuel Köleser, Baia de Criș (valea Crișului Alb): *Auraria Romano-dacica*, Sibiu, 1717