

SCURTE CONSIDERAȚII ASUPRA MONUMENTELOR FUNERARE DIN BAZINUL TÂRNAVELOR ÎN EPOCA ROMANĂ

Mihai Chiriac

Câteva opinii referitoare la tipologia monumentului funerar din Dacia romană. Așa cum afirmă și Al. Stănescu¹ termenul de *monument* semnifică tot ce este destinat a perpetua memoria unei persoane sau a unui lucru. Acest termen este dat pentru o multitudine de edificii, dar mai ales la monumentele funerare romane.

Mormântul roman din epoca imperială este constituit din două părți distincte, și anume: *sepulchrum* – mormântul propriu-zis, unde erau adăpostite cenușa sau rămășițele pământești ale defunctului și *monumentum* care era monumentul funerar. Totuși încă de atunci existau mai multe definiții pentru acest termen de *monumentum*, astfel Ulpian definea *sepulchrum* ca un loc în care *corpus osave hominis condita sunt* pentru ca în paragraful următor să desemneze ca monument *quod memoriae servandae causa factum est*. Această definiție o găsim și la alți juriști iar ideea principală este aceea că monumentul funerar este un lucru care rămâne posteriorității având ca obiectiv să întrețină memoria unui anume personaj. Un alt text din *Digeste* pune pe seama împăratului Hadrian afirmația că *monumentum* este ceea ce este construit în scopul sau cu scopul de a proteja corpul defunctului. Distincția cea mai importantă se făcea între monumentul care adăpostea rămășițele pământești ale defunctului și cenotaf. În acest sens juristul roman *Florentinus* afirma că numai monumentul în care sunt depuse rămășițe omenești devine cu adevărat *sepulchrum*, adică un *locus religiosus, extra commercium*, fiind astfel inviolabil și protejat prin anumite interdicții bine stabilite. În același sens monumentul care nu conține cenușă și resturi umane rămâne un *locus purus*, deci un bun patrimonial susceptibil de a fi vândut sau donat².

În cele ce urmează o să prezint câteva opinii referitoare la monumentul funerar și la felul în care este definit acest artefact de o serie de specialiști în domeniu, printre care menționez pe M. Bărbulescu, R. Brilliant și M. Gramatopol. Astfel M. Bărbulescu³ este de părere că monumentul funerar reprezintă din toate punctele de vedere o creație complexă fiind, ca piesă, rezultatul îmbinării între sculptură și arhitectură, iar ca semnificație are rolul perpetuării memoriei decedatului, dar adresându-se, de fapt, Zeilor Mani, epitaful primește valențe votive. M. Gramatopol⁴ definea, într-o lucrare apărută în anul 1982, monumentul

¹ Al. Stănescu, *Semnificația socială a monumentului funerar*, în FDR, Cluj-Napoca, 2003, p. 95. În acest sens trebuie să amintesc studiul de referință a lui O. Floca, *Sistemele de înmormântare din Dacia superioară romană*, publicat în *Sargetia*, 2, 1941, p. 1-116.

² *Ibidem*.

³ M. Bărbulescu, *Interferențe spirituale în Dacia romană*, (Ediția a II-a revizuită), Cluj-Napoca, 2003, p. 260.

⁴ M. Gramatopol, *Dacia Antiqua*, București, 1982, p. 144.

funerar în termeni asemănători cu cei prezentați de M. Bărbulescu considerând monumentul din punct de vedere al istoriei artei ca fiind *un domeniu vast unde se întâlnesc la nivel artizanal sculptura și arhitectura*, dar spre deosebire de M. Bărbulescu nu găsea valențe votive datorate Zeilor Mani așa cum am precizat mai sus. La aceste două opinii se adaugă cea a cercetătorului francez R. Brilliant⁵ care definea monumentul funerar din punct de vedere al scopului considerând că acesta are de fapt două obiective: pe de o parte păstrarea rămășițelor pământești iar pe de altă parte păstrarea memoriei decedatului.

Preocuparea pentru edificarea sau achiziționarea monumentului funerar era generală în perioada antichității greco-romane, și nu numai, vizându-i în egală măsură și pe cei care nu credeau în nemurirea sufletului deoarece monumentul funerar le asigura acestora o altă nemurire, o imortalitate terestră datorată memoriei semenilor. Pentru romani, monumentul funerar era o formă postumă de prezentare a imaginii celorlalți, o imagine pe care defunctul și-a creat-o și dorește să o transmită și posteriorității. De altfel și marele orator contemporan cu generalul roman *Caius Iulius Caesar* (100-44 î.H.), *Marcus Tullius Cicero*⁶ afirma în lucrarea sa *Pentru Anchias* următoarele: *Să nu ascundem ceea ce de altfel nu poate fi tănuțit, ci să recunoaștem deschis: toți suntem mânați de dorința de a fi lăudați și cu cât cineva e mai merituos, cu atât mai mult e stăpânit de setea de glorie. Până și filozofii pe cărțile lor în care ne îndeamnă să disprețuim gloria, își pun numele lor și vor să ajungă lăudați și celebri tocmai prin scrierile în care își arată disprețul față de dorința de laudă și celebritate. Amintirea numelui nostru nu trebuie să fie limitată la anii vieții noastre, ci trebuie să dureze cât toată viitorimea.*

Monumentele funerare reprezintă, așa cum afirma și A. Husar⁷, cele mai reprezentative creații ale artei romane provinciale. Într-un lucrare publicată în anul 1982 Lucia Țeposu Marinescu⁸ afirma faptul că toate tipurile de monumente funerare cunoscute în Dacia romană sunt origine din nordul Italiei, în acest sens atelierele de la Altino și Aquileia având un important rol în transmiterea acestor influențe culturale. Dealtfel aceste tipuri de monumente sepulcrale au pătruns în Dacia fie direct, prin nordul Italiei, fie indirect pe filieră *norico-pannonică*.

Dintre toate tipurile de monumente funerare întâlnite în regiunea celor două Târnave, cele mai des întâlnite sunt stelele funerare. Deși la origine acestea reprezintă simple pietre puse pentru a marca locul unde era un mormânt, acestea ajung cu timpul să reprezinte monumente funerare cu reliefuri specifice de la o zonă geografică la alta și cu epitafuri săpate în piatră⁹. În ceea ce privește forma acestora, cele mai multe dintre ele sunt paralelipipedice, dar mai pot lua și forma

⁵ R. Brilliant, *Arta romană de la Republică la Constantin*, București, 1979, p. 89.

⁶ Cicero, *Pentru Anchias*, XI, București, 1973, p. 23.

⁷ A. Husar, *Celți și germani în Dacia Romană*, Cluj-Napoca, 1999, p. 183-184. (în continuare: A. Husar, Celți)

⁸ Lucia Țeposu Marinescu, *Funerary Monuments in Dacia Superior and Dacia Porolissensis*. BAR International Series 128, Oxford, 1982, p. 59-67, 74.

⁹ D. Tudor, *Enciclopedia Civilizației Romane*, București, 1982, p. 512. (în continuare: D. Tudor, ECR)

unui fus de coloană sau chiar unei semicoloane. Situația prezentă pe Târnave este analoagă cu cea în care se încadrează provincia Dacia unde stelele sunt monumentele cele mai frecvente din arta funerară fiind foarte importante deoarece sunt mult mai bine păstrate decât alte tipuri de monumente, având adesea nu doar reliefuri ci și câmpul inscripției păstrate¹⁰. Celelalte tipuri de monumente sunt fragmentare, uneori imposibil de întregit și relativ puține, (dealtfel mausolee nu s-au păstrat ceea ce nu înseamnă că nu ar fi existat iar așa numitul mausoleu de la *Ulpia Traiana Sarmizegetusa* era în mod sigur o incintă funerară așa cum a concluzionat, pe bună dreptate și cu justețe M. Bărbulescu¹¹) oferind mult prea puține informații despre viața socială a Daciei romane¹². Iată de ce stelele funerare sunt monumentele funerare care se pretează cel mai bine unei analize combinate a reliefului și textului inscripției. M. Gramatopol¹³ considera că stela funerară este monumentul roman cel mai simplu ca și tipologie și elemente constitutive și drept urmare și cel mai puțin costisitor fiind agreat de coloniștii cu posibilități financiare mai limitate.

Această opinie trebuie cel puțin nuanțată deoarece, așa cum a arătat Al. Stănescu¹⁴, au existat mode care au impus un anumit tip de monument și de material într-un anumit loc și la un anumit moment. Mai mult decât atât prețul materiei prime din care era realizat monumentul era determinat de calitățile acesteia, însă nu întotdeauna prețul ridicat era datorat calității cât mai ales rarității materiei prime, în timp ce un preț scăzut era, în parte, determinat de ușurința cu care se putea procura acel material; de exemplu un anumit monument de marmură descoperit la *Ulpia Traiana Sarmizegetusa* nu reprezintă un lucru deosebit întrucât marmura se găsea din abundență în cariera de la Bucova, aflată în apropierea *Ulpiei Traiana Sarmizegetusa*, dar un monument de marmură descoperit la *Porolissum*, *Napoca* sau *Șeica Mică*, unde majoritatea monumentelor sunt sculptate în materialul litic local – o serie de varietăți de calcar, ca și în cazul bazinului Târnavelor, reprezintă în aceste centre expresia stării materiale foarte bune a cumpărătorului. Grijă pentru detaliu și proporții și execuția realistă sunt semne ale unei mâini sigure și abile de artist, care datorită priceperii și abilității sale poate crea opere mult mai fastuoase decât un simplu lapidar. De altfel în Dacia avem atestați, în afară de o serie de lapidari, și artiști veritabili care își semnează operele cu mândrie, cum ar fi de exemplu cazul sculptorului *Claudius Saturninus*¹⁵ de la *Ulpia Traiana Sarmizegetusa*, a lui *Zoilianus*¹⁶ de la *Napoca* sau *Hermeros lapidarius* de la *Criștești*¹⁷.

¹⁰ Al. Stănescu, *op.cit.*, p. 102.

¹¹ M. Bărbulescu, *op. cit.*, p. 88.

¹² *Ibidem*, p. 101, 102.

¹³ M. Gramatopol, *op. cit.*, p. 150-151.

¹⁴ Al. Stănescu, *op.cit.*, p. 102-103

¹⁵ M. Bărbulescu, *op. cit.*, p. 56, 59.; M. Macrea, *Viața în Dacia Romană*, București, 2007 (ed. revizuită), p. 302.

¹⁶ *Ibidem*, p. 62.

¹⁷ *Ibidem*, p. 65.

Din punct de vedere al complexității artistice stela funerară este cel mai simplu monument funerar constând dintr-un bloc monolitic paralelipipedic care conține întotdeauna un câmp destinat inscripției și uneori unul sau mai multe reliefuri dispuse în registre. Stela funerară poate oferi prin valoarea ei materială informații privind poziția socială a celui care a comandat-o, însă rolul decisiv în determinarea acesteia îl are inscripția care ca formă de autoprezentare a defunctului în fața semenilor, cuprinde adesea menționarea ocupației, a statutului social dobândit.

Monumentele funerare de pe Târnave. Revenind la problematica monumentelor funerare întâlnite în regiunea celor două Târnave menționez că cele mai importante stele funerare au fost: stelă funerară din așezarea rurală romană de la Sura Mică unde apare *Iulia Magiona*¹⁸ (fig. 1), monumentul funerar din localitatea Șoroștin¹⁹ unde este atestat antroponimul celtic *Moccus*, stela funerară de la Șeica Mică unde este atestată o familie de celți norici compusă din *Cotu Successif.*, *cives Norica* și soțul *Claudius Latinus* care îi pune epitaful²⁰ (fig. 2), lespedeza funerară din gresie de la Botorcă²¹ unde este atestată ilira *Lavincia*, cea în cinstea căreia s-a ridicat monumentul, cele două monumentele funerare din localitatea Dârlos unde apar personajele *Suadullus Titurus* și *Niano Coniugi*²² (fig. 3, 4) și medalionul funerar de la Tîrnava²³ unde este inscripționat numele colonistei *Prima Macri*. (fig. 5)

Dintre reprezentările figurative și motivele decorative întâlnite pe stelele funerare menționate mai sus se disting următoarele:

Imaginea defuncților. Acest tip de stele constituie grupul cel mai numeros dintre stelele funerare din Dacia fiind în număr de 66 de piese²⁴. Dintre cele șapte monumente funerare prezentate mai sus, imaginea defuncților se regăsește pe un număr de cinci dintre acestea, și anume:

- pe stela de la Sura Mică unde în registrul superior păstrat parțial au rămas două busturi: o femeie din care se vede numai pieptul și un prunc cu capul mutilat, figurile fiind încadrate de o ghirlandă.

- la Șeica Mică unde pe un pedestal stau în picioare trei figuri umane - un bărbat cu barbă în tunică și *sagum* ține în mână un rulou, o femeie care cu brațul drept cuprinde după grumaz un copil.

- pe primul fragment de stelă funerară din biserica-sală de la Dârlos unde două busturi ale defuncților sunt reprezentate în nișa stelei funerare, probabil un bărbat și o femeie din care se mai păstrează doar un bust de bărbat îmbrăcat în

¹⁸ A. Husar, *Celti*, p. 59.

¹⁹ IDR, III/4, p. 78.

²⁰ A. Husar, *op. cit.*, p. 59, *Idem*, *Norico-pannonii*, în FDR, Cluj-Napoca, 2003, p. 364, 367. (în continuare A. Husar, *Norico*)

²¹ I. Piso și V. Pepelea, *Două piese romane din Botorca (Târnăveni)*, în Acta MN, 9, 1972, p. 473.

²² A. Sonoc, C. Munteanu, *op. cit.*, p. 115.

²³ IDR-III/4, p. 82.

²⁴ Al. Stănescu, *Monumentul funerar, oglindă a societății provinciale*, în FDR, Cluj-Napoca, 2003, p. 109. (în continuare Al. Stănescu, *Monumentul funerar*)

tunica și *manti*, cu ochi mari, nas masiv, păr cârlionțat și mustăți stufoase. Înălțimea bustului este de 43 de cm. Acest portret reprezintă o neobișnuită particularitate deoarece personajul pare a avea favoriți, dar nu și barbă, iar bărbia sa este ascuțită astfel încât în raport cu gâtul, lasă impresia faptului că portretul ar fi fost executat ulterior, după distrugerea unui portret mai vechi;

în al doilea fragment de stelă funerară de la Dârlos unde apare personajul numit *Suadullus Titurus* unde se află un bărbat și o femeie îmbrăcată într-o *stola* lungă până la glezne, peste care poartă o a doua rochie ceva mai scurtă, încadrați de o femeie (în stânga) și un bărbat (în dreapta), alături de care, la marginea dreaptă a monumentului se poate vedea cu greu un vas mare cu două toarte și picior înalt, așezat pe un suport scund, ușor bitronconic, și nicidecum un altar așa cum s-a susținut. Este de remarcat faptul că în cazul bărbatului din centru se observă clar că poartă pantaloni *bracae* pe care se pot vedea mai apoi cute oblice.

pe medalionul funerar de la Proștea unde se află plasate trei busturi, după cum urmează: în partea dreaptă un bărbat cu brațul stâng îndoit pe piept ținând un obiect în mână, celălalt braț la spatele femeii (care era probabil soția lui) și palma pe umărul acesteia; femeia are brațul drept în față, palma stângă fiind plasată pe umărul stâng al soțului, iar al treilea bust este reprezentat de un prunc care stă în fața celor două personaje mature. Figurile celor trei sunt mutilate ca și medalionul, deși par a fi portrete realiste destul de reușite.

În acest context nu lipsită de semnificație este prezența reală a unor elemente de port celtic pe monumentele funerare de la Șeica Mică și Dârlos unde bărbații poartă haine groase, până la talie, decorate cu fâșii verticale și cordonul lat terminat cu o bilă sau un ciucure sferic, iar femeile poartă *stola* prinsă pe umeri cu două fibule mari, încinsă în talie cu un șnur răsucit și evazată în partea de jos în formă de clopot care este, în opinia lui A. Husar²⁵, tipic eraviscă asemănându-se foarte mult cu vestimentația purtată de personaje feminine în *Pannonia* și *Noricum*. Asemenea reprezentări pe monumente nu sunt singulare, astfel la Lipova²⁶ provine un fragment de stelă funerară anepigrafică reprezentând un bărbat îmbrăcat cu surtucul tradițional *norico-pannonic-pannus*, la Micia²⁷ pe un fragment de perete de aediculă apare un bărbat cu același veșmânt, iar la Cristești²⁸ apare rochia purtată de personaje feminine, așa numita *stola*. În ceea ce privește fibulele prezente pe stela funerară de la Șeica Mică, acestea sunt specific *norico-pannonice* fiind încadrabile din punct de vedere cronologic în secolul II. Asemenea accesorii de vestimentație sunt prezente și la Cristești²⁹ (unde *stola* femeilor este prinsă cu două fibule mari pe umeri, în unul dintre cazuri fiind vorba de fibule cu

²⁵ A. Husar, *Celți*, p. 188-189; *Idem*, *Norico*, p. 368.

²⁶ L. Mărghitan, *Banatul în lumina arheologiei*, vol. II, Timișoara, 1980, p.66.

²⁷ A. Sonoc, *Câteva considerații asupra așezării populației norico-pannonice în Dacia și Dobrogea romană*, în Corviniana, VI, 2000, p. 88.

²⁸ A. Husar, *Celți*, p. 188-189.

²⁹ *Ibidem*, p. 189.

aripioare sau *Fugelfibeln* care sunt considerate drept o caracteristică locală *norico-pannonică*), Războieni-Cetate³⁰ sau Apulum³¹.

Reprezentări simbolice. Scena banchetului funebru. Banchetul funebru a apărut inițial în cadrul practicilor legate de cultul eroilor, care, în concepția grecilor, după moarte își petreceau timpul în Câmpiile Elizee chefuind împreună cu zeii la un festin etern. Reprezentarea în plan plastic a acestei concepții a dus la apariția scenei banchetului funebru³². Această problemă a fost abordată de A. Bodor³³ care considera că în evoluția semnificației scenei banchetului funebru au existat trei etape care au avut ca rezultat pierderea caracterului eroic în favoarea unei semnificații general-funerare. În parte de aceeași opinie era și Gabriela Bordenache³⁴ care însă acorda o semnificație mult mai mare mortului eroizat. A. Diaconescu³⁵ considera că scena banchetului funebru trebuie interpretat ca o masă dată în cinstea decedatului la care participau atât cei vii cât și cei morți. Cercetătorul italian L. Bianchi³⁶ era de părere că acest motiv decorativ a fost introdus în Dacia romană de către trupele de origine celtică și germanică care staționaseră anterior pe frontiera renană.

Scena banchetului funebru este prezentă, mai mult sau mai puțin, pe șase din cele opt stele funerare din zona Târnavelor, la: Șura Mare, Șeica Mică, Șoroștin, Botorca și pe primele două stele funerare de la Dârlos. În acest sens un foarte important caz în reprezintă monumentul funerar de la Șeica Mică unde apare banchetul simplificat de tip *pannonic* (*mensa tripes* flancată de un *camillus* și o *camilla*) care apare în *Pannonia* în ultimele decenii ale secolului I, atelierele de la *Aquincum* având un important rol în elaborarea și difuzarea acestui motiv la Șeica Mică sau Cristești³⁷. În ceea ce privește a doua stelă funerară de la Dârlos, unde apare inscripția celtului *Suadullus Titurus* scena banchetului, poate fi încadrată, potrivit clasificării propuse de L. Țeposu-Marinescu³⁸, ca o variantă cu mai multe persoane a tipului IV (*pannonic*).

Imaginea călărețului. Unii dintre locuitorii Daciei romane preferau în locul propriului bust simboluri care să facă aluzie la ocupațiile pe care le aveau în timpul vieții. Pe monumentele funerare din Dacia romană călărețul este reprezentat în trei ipostaze: sub chipul simbolic al mortului eroizat, la vânătoare sau lovind barbarul căzut³⁹. Imaginea călărețului este reprezentată în zona Târnavelor pe un

³⁰ *Ibidem*.

³¹ *Ibidem*.

³² Al. Stănescu, *Monumentul funerar*, p. 120.

³³ *Ibidem*.

³⁴ *Ibidem*.

³⁵ *Ibidem*.

³⁶ A. Husar, *Celți*, p. 189-190.

³⁷ *Ibidem*, p. 190.

³⁸ L. Țeposu-Marinescu, *op. cit.*, p. 47-49.

³⁹ A. Husar, *op. cit.*, p. 190.

singur monument funerar, la Botorcă⁴⁰. În cazul primului tip iconografic - al mortului eroizat, care este cel mai răspândit din Dacia romană, atunci când nu sunt figurate atribute definitorii pentru Cavalerul trac (șarpe, copac, altar) analogiile cele mai apropiate sunt tot în provinciile celtice.

În ceea ce privește al doilea tip iconografic - călărețul pregătindu-se să înfigă lancea în inamicul răpus, este de remarcat faptul că motivul barbarului răpus sub picioarele calului a fost creat în atelierele de la *Mongontiacum*⁴¹. Acest tip iconografic este întâlnit pe doi pereți de *aedicula* de la Șeica Mică unde apar și alte simboluri ca păunul, calul și imaginea lui *Attis*⁴². În acest caz nu mai poate fi vorba de vreo aluzie la o ocupațiile și viața pământească, toate aceste trei elemente având valențe de simbol. Ar mai fi de amintit ideea conform căreia calul și carul sunt mijloace de deplasare ale sufletelor, credință ilustrată atât de depunerea în morminte a unor statuete care înfățișează cai (în Grecia) cât și reprezentările de pe monumentele funerare, așa cum am văzut și mai sus⁴³.

În biserica-sală din localitatea Dârlos pe un fragment lateral de *aedicula* este reprezentat un călăreț spre dreapta, care ține în mâna dreaptă un bici cu curea scurtă fiind îmbrăcat cu o *tunica*⁴⁴. Lipsește atât capul călărețului cât și urechile calului iar calitatea rudimentară a execuției este reflectată atât între disproporția între animal și călăreț cât și între dimensiunile capului și picioarelor în raport cu trupul său și de dimensiunea exagerată a ochilor animalului și mâinilor călărețului. Gamba călărețului a fost sculptată după execuția corpului animalului fără a se respecta ductul conturului coapsei piciorului, fapt care a dus la pierderea corenței anatomice. A. Sonoc considera că acest monument roman ar fi databil în primele decenii ale secolului III⁴⁵, dar în opinia mea situația este foarte discutabilă întrucât se știe faptul că monumentul funerar în discuție, la fel ca și celelalte prezente în biserica-sală de la Dârlos, au o proveniență necunoscută decât parțial iar mai mult decât atât nu se cunoaște locul de descoperire al acestor monumente care dealtfel au fost zidite în lăcașul de cult medieval de către meșterii sași⁴⁶.

În ceea ce privește reprezentarea călărețului cu bici în mână, deși mai rară, aceasta nu lipsește nici în Dacia și nici în provinciile învecinate. Această reprezentare este întâlnită atât în cazul vânătorilor călare cât și în cazul militarilor, așa spune că mai ales în cazul acestora din urmă. După cum se știe în echipamentul

⁴⁰ I. Piso, V. Pepelea, *op. cit.*, p. 473.

⁴¹ A. Husar, *Norico*, p. 370.

⁴² M. Bărbulescu, *op. cit.*, p. 267-268.

⁴³ *Ibidem*, p. 267.

⁴⁴ A. Sonoc, C. Munteanu, *Monumentele romanne zidite în Biserica din Dârlos (jod. Sibiu)*, în Brukenthal, I, 2006, p.122.

⁴⁵ *Ibidem*.

⁴⁶ Se pare că aceste monumente romane funerare au fost aduse și zidite în biserica-sală de meșterii sași din Ațel sau Șmig, commune învecinate cu Dârlosul unde s-au descoperit foarte multe artefacte de epocă romană (vezi pentru aceasta Rep.Sibiu, p. 43-45; D. Popa, Villae, vici, pagi. Așezările rurale din Dacia Romană intracarpatică, Sibiu, 2002, p. 28; I. H. Crișan, *Le tresor d'Ațel et ses relations balkano-danubiennes*, în *Dacia*, N.S., 3, 1959, p. 353-367).

vânătorilor călare biciul era utilizat pentru a stârni vânatul și câinii de vânătoare, pe când în cazul militarilor, deși nu există informații suficiente referitoare la echipamentul și armamentul de inspirație orientală al unor militari romani, s-ar putea ca în unele cazuri să fie vorba de un bici de luptă, așa numita nagaică, cu toate că pe nici unul dintre monumentele cunoscute nouă nu sunt reprezentate și caracteristicile greutății sferoidale sau ovoidale din metal care să fie fixate pe cureaua sau pe lanțul biciului de luptă.

În ceea ce privește analogiile acestei reprezentări aș aminti stela funerară a legionarului veteran *C. Iulius Severinus* din Ungaria, de la Zalavar și datată în secolul II, unde avem reprezentat un calo cu lance, coif și scut decorat conduce calul unui călăreț care ține în mână dreaptă un bici⁴⁷. În Dacia asemenea analogii avem la Sângătin⁴⁸ (jud. Sibiu), în podișul Secașelor, unde în registrul superior al unui perete de *aedicula* unde sub calul unui vânător înarmat cu două lănci și care ține în mâna dreaptă un bici cu curea lungă este reprezentat un animal care are picioarele nefiresc îndoite, și pe care „personal, îl consider a fi un mistreț. Avem deci pe perețele de aediculă funerară de la Sângătin, reprezentarea unei foarte posibile scene de vânătoare. Cazul monumentului funerar de la Sângătin nu este singular la nivelul Daciei, asemenea scene în care apare reprezentat călărețul cu bici în mână sunt și cele de la: Mărtinești⁴⁹ (jud. Cluj) și Jibou⁵⁰ (jud. Sălaj).

În așezarea de la Mediaș *Gura Câmpului* a fost descoperită o lespede funerară pe care este reprezentat un călăreț⁵¹. Din păcate alte date despre acest monument funerar nu se pot preciza datorită stării precare a artefactului. Menționez faptul că lespedea funerară este deținută de Muzeul Municipal Mediaș, din al cărui depozit face parte, dar că din păcate nu are număr de inventar, iar muzeografi locali nu știu nici locul descoperirii. Din informațiile pe care le am nu poate fi alt monument decât cel descoperit de către arheologul M. Blăjan în cercetările sale⁵².

Analogii pentru cele două tipuri iconografice prezente la Botorca și Șeica Mică avem la Cristești, Optatiana, Sâncrai sau Potaissa⁵³.

Stele funerare decorate cu diferite simboluri. Animalele și plantele care pot apărea pe reliefurile stelelor funerare sau ale altor tipuri de monumente funerare deși nu aparțin exclusiv simbolismului funerar, putând fi utilizate ca

⁴⁷ A. Sonoc, C. Munteanu, *op. cit.*, p. 123.

⁴⁸ A. Sonoc, *Două monumente sculpturale romane de pe valea Sângătinului și câteva considerații privind contextual lor social și cultural*, în *OmSAL*, Hunedoara, 2004, p. 172.

⁴⁹ V. Wollmann, *Die Erforschung der Römer – und Völkerwanderungszeit in Siebenburgen bis zu Beginn des 20. Jahrhunderts*, în Sculler, 1994, p. 254.

⁵⁰ S. Nemeti, *Cavalcada nebună*, în *FDR*, p. 316 și C. Daicoviciu, *Neue Mitteilungen aus Dazien. Funde und Einzeluntersuchungen*, în *Dacia*, 7-8, (1937-1940), p. 324.

⁵¹ M. Blăjan, *Cercetările arheologice în așezarea romană de la Mediaș – „Gura Câmpului” (jud. Sibiu)*, în *Apulum*, 21, 1983, p. 450.

⁵² Cu acest ocazie vreau să adresez mulțumiri conducerii și colectivului Muzeului Municipal Mediaș pentru amabilitatea de care au dat dovadă și de informațiile primite.

⁵³ A. Husar, *Norico*, p. 370; A. Husar, *Celți*, p. 190-191; V. Stănescu, *Monumentul funerar*, p. 121-122.

simboluri de alte culte, au totuși valențe și semnificații funerare. Anumite animale și păsări reale apar cu predilecție în arta funerară; este vorba în special de lei, delfini, păuni sau diferite specii de păsări, printre care un rol important îl are porumbelul. Dintre ornamentele vegetale foarte întâlnite sunt vița de vie, coroana de frunze, frunzele de acant, rozeta, ghirlandele de flori și ciorchinele de struguri. În cadrul monumentelor funerare analizate mai sus asemenea elemente decorative cu valoare simbolică precum: păuni, rozetă, ciorchine de struguri sau delfin apar la: Șeica Mică⁵⁴ (păun, ciorchine, delfin), Proștea⁵⁵ (păsări, delfin) și Micăsasa⁵⁶ (rozetă). Pasărea, și implicit păunul și porumbelul reprezintă vechi simboluri ale sufletului, care par să se transforme în mijloace de transport ale sufletelor către bolta cerului. Concepția sufletului călător spre astre apare și la Lucian din Samosata unde Menipp a străbătut pământul la cer distanțe uriașe cu ajutorul aripilor făurite de el însuși urmând exemplul lui Dedal. Asemenea imaginii, care reprezintă și veritabile analogii pentru monumentele funerare de pe Târnave apar la *Apulum* sau Micia⁵⁷.

În așezarea de la Mediaș-„Gura Câmpului” a fost descoperit de către arheologul M. Blăjan un monument cu doi lei funerari; monumentele puteau proveni din cimitirul așezării de la Gura Câmpului, sau dintr-un cimitir de familie de pe o *villa rustica*⁵⁸. După cum se știe lei reprezintă, în literatura de specialitate, păzitorii monumentelor funerare și a sufletelor decedaților.

Scurte concluzii. Influența norico-panonică prin elementele de port și vestimentație este mai mult decât evidentă în analiza reprezentărilor imaginilor și simbolurilor care se regăsesc pe cele șapte monumente analizate mai sus. Această simplă constatare nu ar trebui să surprindă dacă ne gândim că cele mai multe personaje care se regăsesc sunt de origine celtică și posibilă proveniență norico-panonică (*Iulia Magiona* de la Sura Mică, *Moccus* din localitatea Șoroștin, *Cotu Successi filia, cives Norica* și soțul acesteia *Claudius Latinus* de la Șeica Mică și *Suadullus Titurus* de la Dârlos).

În acest sens trebuie făcută precizarea faptului că nu întotdeauna originea unui nume este identică cu originea aceleași persoane; altfel spus o cercetare onomastică trebuie să pornească de la principiul de bază potrivit căruia în studiul onomasticii se caută originea numelui și nu a persoanei⁵⁹. *Tria nomina* romane pot acoperi orice origine și, pentru a ne putea pronunța asupra originii etnice, avem nevoie de indicii suplimentare, care sunt, în opinia subsemnatului, tocmai acele elemente de port sau înfățișare care sunt specifice populațiilor celtice din *Noricum* și Panonii (cazul personajelor de la Șeica Mică și Dârlos unde bărbații poartă haine groase, până la talie, decorate cu fâșii verticale și cordonul lat terminat cu o bilă

⁵⁴ IDR, III/4, p. 180.

⁵⁵ *Ibidem*, p. 82.

⁵⁶ *Ibidem*, p. 81.

⁵⁷ M. Bărbulescu, *op. cit.*, p. 266.

⁵⁸ M. Blăjan, *op. cit.*, p. 450.

⁵⁹ A. Husar, Celți, p. 38.

sau un ciucure sferic, iar femeile poartă *stola* prinsă pe umeri cu două fibule mari, încinsă în talie cu un șnur răsucit și evazată în partea de jos în formă de clopot; sau a fibulelor norico-pannonice prezente pe *aedicula* de la Șeica Mică).

Originea etnică a celor mai mulți coloniști prezenți în bazinul Târnavelor trebuie pusă în legătură și cu originea unităților auxiliare prezente pe limesul estic (cel mai apropiat din punct de vedere geografic de această regiune) în castele de la Sighișoara⁶⁰, Înlăceni⁶¹, Sânpaul⁶², Odorheiul-Secuiesc⁶³ și Sărățeni⁶⁴ care și ele, în cele mai multe cazuri, provin din același areal geografic. Ponderea cea mai mare a acestora o constituie cele de origine celtică sau germanică: *cohors I Alpinorum*, *Cohors VIII Raetorum civium Romanorum equitata* sau *cohors I Ubiorum*. În acest moment trebuie neapărat făcută o precizare, și anume: în timpul stăpânirii romane în Dacia numele unei unități auxiliare nu corespunde, decât parțial, structurii sale interne sau componenței sale inițiale deoarece încă de la Hadrian (117-138) s-a generalizat principiul recrutării regionale, fapt care ușura recrutările în armată mărind totodată coeziunea acesteia⁶⁵.

Acești coloniști celți provin din structuri de tip *civitates*, care imigrează în Dacia, uneori împreună cu aristocrația lor tribală- pentru a beneficia de avantajele sociale și economice ale colonizării. Această categorie este ilustrată de comunități din *Noricum* familiarizate cu peisajul alpin și cu defrișările practicând o economie semipastorală fiind comparabile, din acest punct de vedere, cu comunitățile tributariae de tip Cașolț- Calbor⁶⁶ care se romanizează în Dacia. Valea Târnavelor a fost intens colonizată încă din epoca traiană cu celți norici și *pannoni* aflați în curs de romanizare. Acest lucru este demonstrat atât de inventarul, obiceiurile și practicile funerare ale acestora, cât și de faptul că cei mai mulți dintre aceștia sunt din punct de vedere al statutului social peregrini, doar *Iulia Magiona* și soțul lui *Cotu Succesi* și soțul acesteia *Claudius Latinus* fiind cetățeni romani.

După cum arăta Lucia Țeposu Marinescu unele tipuri de monumente funerare au ajuns în Dacia direct din Italia de nord (centrele de la *Aquileia* și *Altino*)- fără vreun stagiul în provinciile central-vestice ale Imperiului, în timp ce altele pătrund prin filieră *norico-pannonică*. Este drept faptul că originea unor tipuri de monumente nu presupune, pur și simplu, aceeași origine pentru cei care le-au executat sau comandat⁶⁷, dar, totuși faptul că cele mai multe personaje care

⁶⁰ I. Mitrofan, G. Moldovan, *Castrul roman de la Sighișoara*, în *Acta MN*, 5, 1968, p. 99-109.

⁶¹ N. Gudea, *Castrul roman de la Înlăceni (Încercare de monografie)*, în *Acta MP* 3, 1979, p. 152-273.

⁶² G. și I. Ferenczi, *Săpăturile de salvare din 1957-1958 de la Sânpaul*, în *MCA*, 7, 1961, p. 401-405

⁶³ B. Attila, *Problematica castrului roman de la Odorhei-Secuiesc (jud. Harghita)*, în *Angustia*, 3, 1998, p. 77-82.

⁶⁴ V. Lazăr, *Rep. Mureș, Târgu-Mureș*, 1995, p. 243-244.

⁶⁵ D. Tudor, *ECR*, p. 360 și A. R. Birkley, *Hadrian*, București, 2007.

⁶⁶ C. Opreanu, *Regândind Romanizarea în Dacia. Cazul Sudului Transilvaniei*, în *EN*, 18, 2008, p. 131-145.

⁶⁷ A. Husar, *Celți*, p. 184.

ridică inscripții, în zona Târnavelor, sunt de origine celtică și de origine norico-pannonică vine în sprijinul concluziei că valea Târnavelor a fost colonizată intens încă din epoca traiană cu populații celtice din provinciile *Noricum* și din cele două *Pannonii*. La această idee se adaugă faptul că penetrarea în Dacia a influențelor cultural-artistice *norico-pannonice* s-a făcut fie în mod direct, prin intermediul meșterilor care însoțeau trupele, fie, mai târziu, pe căile comerciale, iar monumentele funerare din Dacia și din bazinul Târnavelor implicit, sunt fie rezultatul unor comenzi speciale din partea unor coloniști care doreau să perpetueze stilul cu care se familiarizaseră în patria lor, fie contribuția artizanilor care lucrează în provincia nord-danubiană și care lucrează încă în maniera provinciilor de origine, înainte de a se adapta stilului și gustului specific Daciei.

O asemenea abordare care supralicitează considerentele estetice și stilistice, nu ia în considerare atașamentul pentru unele elemente ale culturii tradiționale indigene sau ale celei romane, un aspect reprezentativ pentru problema intensității romanizării sau a rezistenței la romanizare, dar tocmai de aceea mai puțin abordat în istoriografia românească. Trebuie remarcat, însă, în acest context, că prin compararea tipurilor iconografice întâlnite în *Dacia Porolissensis* cu cele din bazinul Târnavelor (la Șeica Mică, Șura Mică, Dârlos sau Șoroștin), s-a constatat că în această ultimă regiune trăsăturile de specific zonal ilustrate de portul norico-pannonic sunt pregnante, în vreme ce în *Dacia Porolissensis* asemenea elemente de vestimentație, care sugerează proveniența din mediul neroman sau în curs de romanizare, sunt sporadice. Acest lucru denotă tocmai păstrarea elementelor esențiale ale culturii tradiționale a grupurilor etnic privilegiate, care locuiesc compact o zonă relativ omogenă din punct de vedere etnic, mai ales că se cunoaște faptul că în secolul II în *Noricum* iar în perioada Severilor în *Pannonia* are loc așa numita renaștere indigenă. Cu toate acestea este foarte greu de afirmat dacă în epoca romană adoptarea și răspândirea, în general, a costumelor *etnice* tradiționale, care devin veșminte cotidiene, se datorează unei *mode* provinciale sau apariției unor puternice caracteristici regionale în cadrul civilizației romane târzii, în condițiile provincializării structurilor Imperiului Roman, începând cu perioada războaielor marcomanice.

În opinia mea adoptarea și răspândirea unor accesorii vestimentare specifice populației *norico-pannonice* se datorează în principal unei *mode* provinciale prin care acești coloniști doreau să își păstreze, într-o oarecare măsură, caracterul etnic și tradițional. Nu consider, în actualul stadiu al cercetărilor, că în cadrul populației *norico-pannonice* din zona Târnavelor poate fi vorba de existența, așa cum este cazul altor populații, a unor puternice comunități de veterani și alte elemente legate de mediul militar dar și civili care să fie organizate în colegii *etnice*⁶⁸.

⁶⁸ Despre conservarea identității etnice în mediul maurilor și palmyrenilor de la *Tibiscum*, inclusiv a unor tradiții specifice, mai ales a celor legate de cult și de stilul inscripțiilor și al monumentelor funerare vezi: D. Benea, *Tibiscum în lumina descoperirilor epigrafice*, în *Tibiscus*, 5, 1979, p. 145-148.;

Deși populația *norico-pannonică* a avut un rol important în transmiterea elementelor de civilizație romane în bazinul Târnavelor nu se poate afirma că prezența ei este exclusivă. Alături de *norico-pannoni* au mai fost atestați și o serie de coloniști cu alte origini cum ar fi: iliri, italici sau orientali. În acest sens vreau să amintesc faptul că populația autohtonă dacică este atestată printr-o serie de cercetări arheologice efectuate într-un important număr de așezări Slimnic⁶⁹ Ruși⁷⁰ sau Șeica Mică⁷¹ toate trei fiind situate în județul Sibiu.

Abrevieri bibliografice

A.B. S.N.- Analele Banatului, Serie Nouă, Timișoara.

Acta MN- Acta Musei Napocensis, Cluj-Napoca, I, 1964.

AIIA- *Anuarul Institutului de Istorie și Arheologie, Cluj-Napoca.*

Angustia – Angustia. Revista Muzeului Național al Carpaților Răsăriteni, Sfântu Gheorghe.

Apulum – Apulum. Acta Musei Apulensis, Alba-Iulia, I, 1941.

Acta MP- Acta Musei Porolissensis, Zalău, I, 1977.

BAR - British Archaeological Reports, Oxford.

Brukenthal – Brukenthal. Acta Musei, Sibiu.

Corviniana - Acta Musei Corviniensis, Hunedoara.

Dacia – Dacia. Recherches et découvertes archéologiques en Roumanie, București.

Dacia, N.S – Dacia, Revue d'archéologie et d'histoire ancienne, Nouvelle Serie, București.

EN - Ephemeris Napocensis, Institutul de Arheologie, Cluj-Napoca.

IDR - Inscricțiunile Daciei Romane.

FDR - Mihai Bărbulescu (coordonator), Funeraria Dacoromana. Arheologia funerară a Daciei romane, Cluj-Napoca, 2003.(Universitatea „Babeș-Bolyai” Cluj-Napoca. Publicațiile Institutului de Studii Clasice)

MCA- Materiale și Cercetări Arheologice București.

Idem, Beitrag zum Studium der palmyrenischen Grabdenkmaler in Dakien (mit besonderen Bezug auf die Grabungsbefunde aus Tibiscum, în A.B., S.N., 2, 1993, p. 188-194; S. Sanie, Un nouveau fragment d'inscription palmyrénienne de Tibiscum et quelques considérations sur les épigraphes palmyréniennes de Dacie, în Dacia, N.S., 35, 1981, p. 359-362. Despre păstrarea identității etnoculturale și a legăturilor cu patria a populației illyre de la Alburnus Maior vezi: V. Wollmann, Un LVCVS la Alburnus Maior, în AIIA, 27, (1985-1986), p. 265.

⁶⁹ I. Glodariu, *Așezarea dacică și daco-romană de la Slimnic*, în Acta MN, 9, 1972, p. 109-140.

⁷⁰ În acest sens atrage atenția tezaurul de monede romane aflat în acea localitate și publicat de numismatul B. Mitrea la a cărui opinii nu subscriu (B. Mitrea, *Tezaurul monetar de la Ruși – Sibiu și acțiunea carpilor împotriva stăpânirii romane din Dacia în timpul lui Filip Arabul*, în SCIV, 4, 3-4, 1953, p. 611-640).

⁷¹ I. Glodariu, *op.cit.*, p. 100.

- OmSAL – Studii de istorie veche și arheologie. Omagiu profesorului Sabin Adrian Luca, Hunedoara, 2004, (Bibliotheca Arhaeologica et Historica Corveniensis, IV)
- Rep. Mureș – V. Lazăr, Repertoriul arheologic al județului Mureș, Târgu-Mureș, 1995.
- Rep. Sibiu – S.A. Luca, Z.K. Pinter, A. Georgescu, Repertoriul arheologic al județului Sibiu, Sibiu, 2003.
- Sargetia – Acta Musei Regionalis Devensis, Deva.
- SCIV – Studii și cercetări de istorie veche, București.
- Tibiscus – Revista Muzeului de Istorie Timișoara.

INSCRIPTIILE DACIEI ROMANE, III/4

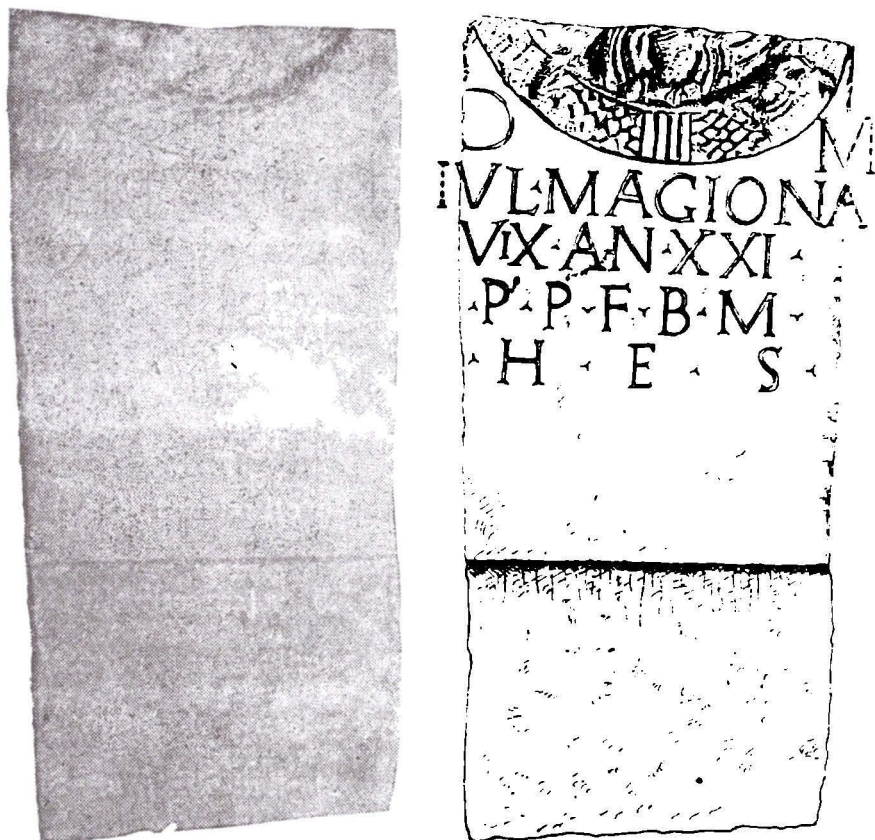
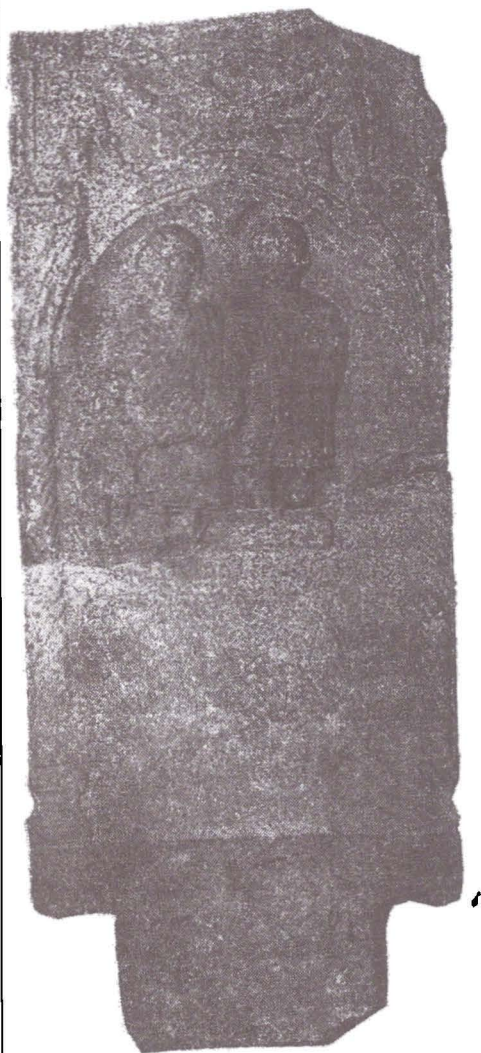


Fig. 46. — Stelă funerară din Șura Mică, fragment (Muz. Sibiu).

Figura 1: Stela funerară din Șura Mică (*IDR*, III/4, București, p.76)



D M
COTV·SVCCSSI·F
CIVE·S·NORICA·VIX
AN·LV·CL·LATINVS
POSUIT·CONIUGIBEN
EMERENTI·H·S·E

Fig. 48. — Stelă funerară din Șelca Mică
(Muz. Sibiu).

D(is) M(anibus)
Cotu Successi f(ilia)
cives Norica vix(it)
an(nos) LV, Ol(audius) Latinus
5. *posuit coniugi ben-*
emerenti h(ic) s(ita) e(st)

Figura 2: Stela funerară din Șelca Mică (IDR, III/4, București, p. 79)



Fig. 7

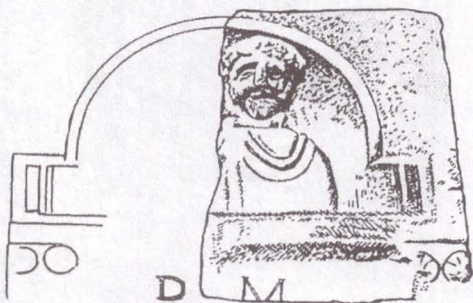


Fig. 8



Fig. 9

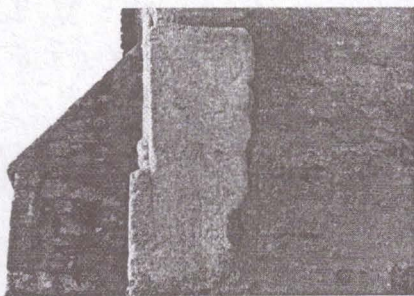


Fig. 10

Figura 3: Fragment de stelă arhitectonică funerară de la biserica-sală din Dârlos cu reprezentarea bustului unui bărbat care poartă *tunica* și *mantie* (după A. Sonoc și C. Munteanu, *Monumentele romane zidite în biserica din Dârlos (jud.Sibiu)*, în Brukenthal, I, 1, 2006.)

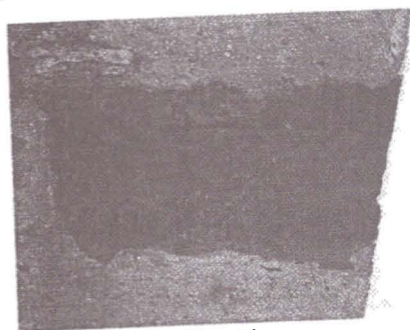


Fig. 11



Fig. 12



Fig. 13



Fig. 14



Fig. 15

Figura 4: Fragmente de monumente funerare din biserica-sală din Dârlos cu inscripțiile lui *Suadullus Titurus* (fig.11,12) și *Niano Con iugi* (fig.13,14,15)



Figura 5: Monumentul funerar din comuna Proștea (Târnava) (fotografie procurată personal din depozitele Muzeului S. Brukenthal – Sibiu, pe această cale doresc să aduc mulțumiri lui S.A.Luca și A. Sonoc)

SHORT CONSIDERATIONS ABOUT THE FUNERARY MONUMENTS FROM THE TÂRNAVA BASIN IN THE ROMAN AGE

Abstract

Concerning the funerary monuments, perhaps the most significant products of Roman provincial art, it must be noted that a large number of monuments found in the Tarnava basin frequently encountered in Noricum, Pannonia and both Germanies. The detection of the connections between the funerary monuments of Dacia and those in the North-Western provinces of the Empire is one of the most important result of this study. On the other hand the basin of Târnava was colonisated with people of celtic origin starting by the time of Hadrian, or maybe Antoninus Pius, which are attested by the epgraphical and archaeological material discovered in this area. We can distinguish the Norico-Pannonian settlers from the other Celts with some particularities in dress and fibulae which are meet to the funerary monuments that appears in the basin of Tarnava.