

URME ALE CENTURIAȚIEI LA SARMIZEGETUSA ȘI ÎN TERITORIUL SĂU (I)

ALEXANDRU DIACONESCU

Universitatea Babeș-Bolyai din Cluj Napoca,
a_diaconescu@yahoo.co.uk

Cuvinte cheie: roman, colonizare, Sarmizegetusa, teritoriu, *centuriatio*

Keywords: roman, colonization, Sarmizegetusa, territory, *centuriatio*

Articolul pune în evidență existența urmelor împărțirii inițiale a pământului către coloniștii romani în teritoriul coloniei Dacica Sarmizegetusa. În prima parte (I.) autorul discută loturile de pe locul viitoarei colonii traianice și din imediata sa vecinătate (în partea de vest a Țării Hațegului). Mai departe, urme ale unor centurii (de 710 x 710 m) au fost de asemenea identificate în doi pagi ai coloniei, Aquae și Micia. În partea a doua (II.) autorul va discuta centuriația orașelor romane de la Apulum. Metoda folosită constă în principal din analiza drumurilor și haturilor actuale, vizibile pe hărțile Google Earth. Au fost reținute ca romane numai acele aliniamente care corespund celor constatate prin săpături arheologice și care au formă și dimensiuni specifice acestei civilizații, fiind eliminate numeroasele hotărnicii medievale și moderne. În urma acestui demers poate fi mai bine apreciată amploarea și intensitatea procesului de colonizare a noii provincii.

Argument. M-am preocupat în ultimii ani de problema centuriației coloniei Sarmizegetusa și a orașului Apulum, dar am amânat mereu publicarea unui studiu pe această temă. Impulsul punerii pe hârtie a observațiilor și ipotezelor mele mi-a venit de la cartea recentă a unui tânăr bucureștean, Romeo Cîrjan, *Statutele citadine privilegiate în provinciile dunărene ale Imperiului Roman* (Bibliotheca Ephemeris Napocensis, 7), Cluj Napoca 2010 care a produs, de altfel, o teză meritorie despre municipiile de drept latin în provinciile dunărene. Dar, ca mai toți cei de vârsta lui (o spun din propria mea experiență), el s-a decis să publice o carte cu un subiect mai vast, căutând să lămurească „dintr-un foc” problemele tuturor orașelor din provinciile dunărene, inclusiv a coloniilor *deductae*. Parcurgând aserțiunile sale despre Sarmizegetusa și Apulum am rămas contrariat de ușurința cu care a trecut peste unele din argumentele predecesorilor săi și mai ales de concluzia că în Dacia nu a avut loc o colonizare după regulile clasice. Unul din punctele forte ale demonstrației sale era că nu există în Transilvania intracarpatică urme ale unei centuriații, deci ale unei împroprietări *ex jure Quiritium*¹. După ce m-au părăsit primele furii, mi-am dat seama că în definitiv omul nu are nici o vină, întrucât nu există la noi nici un studiu special privind urmele centuriației în Dacia romană. Singura referință mai consistentă am găsit-o în cartea Ioanei A. Oltean, *Dacia. Landscape, colonisation and romanisation*, London - New York 2007, care admitea că o centuriație, cel puțin în cazul Sarmizegetusei, este de presupus chiar dacă nu au fost

¹ Cîrjan 2010, p. 72.

încă identificate pe teren urme concludente². Astfel, nici în cazul altei colonii traianice, Poetovio, nu s-au descoperit elemente certe ale unei centuriații, deși o mențiune din „*gromatici veteres*” (v. mai jos) arată că această localitate a avut parte de o atribuire a loturilor către veterani și de o măsurare a terenului agricol, conformă cu normele romane (v. *supra* nota 2). În cazul Daciei, singurele urme probabile de centuriație, reținute ca atare de Ioana Oltean, sunt drumurile actuale de la est de Sarmizegetusa romană, care prelungesc principalele străzi ale orașului antic, precum și niște căi în apropiere de antică Micia, care se întâlnesc în unghi drept și deci ar putea avea o origine romană.

Pornind de aici, în studiul de față am exminat, pe lângă hărțile vechi și actuale, imaginile din satelit publicate pe Google Earth, care au avantajul deplinei obiectivității și, în plus, afișează la comandă oricare distanță din teren. Astfel, din punct de vedere metodologic, am adăugat la criteriile de identificare ale unei centuriații romane, pe lângă unghiul drept și concordanța cu urmele arheologice, dimensiunile specifice parcelărilor romane.

1. Introducere. Generalități, metoda de lucru. Centuriația, împărțirea în loturi rectangulare a unui teritoriu după două axe perpendiculare (*decumanus maximus* și *kardo maximus*), prin trasarea drumurilor de acces și a limitelor dintre proprietăți, este una din caracteristicile civilizației romane, prima care pe aceste meleaguri a modificat peisajul natural, acționând brutal și ireversibil asupra mediului³. Dar pentru romani operațiunile legate de centuriație aveau nu numai o finalitate practică, ci și o valoare simbolică, mitico-magică. Măsurarea și împărțirea pământului era precedată de ritualul ancestral al inaugurării (*inauguratio*), prin care cerul era împărțit după cele două axe cardinale, iar imaginea celestă astfel obținută era apoi proiectată pe pământ, materializându-se într-un spațiu sacru, numit *templum*, care era orientat după astre. Drumurile est-vest (*decumani*) și nord-sud (*kardines*) erau trasate paralel cu cele două axe principale, delimitând cvartale de locuințe (*insulae*), care în final erau incluse între zidurile orașului, dincolo de care se întindea *pomerium*, spațiul sacru, unde (ca și în interiorul incintei) înmormântările nu erau permise. Trama stradală regulată era reprodusă și în afara spațiului urban propriu-zis, unde se găseau loturile de pământ, atribuite, prin tragere la sorți, locuitorilor noii așezări. Pădurile și pășunile, ca și terenurile imposibil de exploatat agricol, rămâneau în afara zonei delimitate, fiind numite *loca extraclusa*. În toate societățile tradiționale opera de întemeiere echivala cu o reluare a creației, prin care „chaos”-ul inițial, un spațiu amorf și nediferențiat, devenea „kosmos”, o lume organizată și structurată. În ultimă instanță aceasta era forma rituală de înstăpânire asupra unui teritoriu virgin și ostil⁴.

Literatura romană abundă în referiri la disciplina topografilor numiți *gromatici* (după instrumentul folosit, *groma*), sau *agrimensores*, iar majoritatea textelor antice au fost grupate încă de la mijlocul sec. XIX în volumul „*gromatici veteres*”⁵. Prima scriere importantă („*de agrorum qualitate*”) pare să-i fi aparținut lui Sex. Iulius Frontinus, activ sub ultimii Flavieni și la începutul epocii antonine (moare în 103 p.Chr.). Din tratatul său s-au păstrat doar fragmente, lucrările sale despre apeducte și despre stratageme fiind mai apreciate și deci mai asiduu copiate în evul mediu. De fapt epoca de aur a literaturii

² Oltean 2007, p. 179-180.

³ Oltean 2007, p. 16-19 și 207 - 222.

⁴ Eliade 1965, p. 34-37.

⁵ Prima ediție, valabilă și astăzi, este cea a lui Karl Lachmann și colab. din anul 1848, continuată în 1852 de nu mai puțin celebra *Die Schriften der römischen Feldmesser* (cf. și M. Cantor, *Die römischen Agrimensoren*, Leipzig, 1875).

topografice romane este cea a lui Traian, când Balbus, care l-a însoțit pe împărat în campaniile dacice, a scris „*expositio et ratio omnium formarum or mensurarum*” și când Hyginus pare să fi redactat tratatele sale, primul cuprins în „*liber coloniarum*”, o compilație de sec. IV referitoare la orașele Italiei și care se ocupă cu organizarea așezărilor urbane, iar al doilea, numit „*de munitionibus castrorum*” și care tratează despre taberele militare de marș și sezoniere (*castra aestiva*)⁶. Lor le-a urmat la puțină vreme Siculus Flaccus („*de condicionibus agrorum*”) și numeroase texte minore, adunate prin sec. IV-V într-un amplu corpus. Prin urmare, suntem destul de bine informați despre sistemul pe care trebuie să-l fi folosit și topografii din Dacia la împărțirea loturilor de pământ (v. Fig. 1)⁷.

De asemenea cunoaștem suficient de bine și desfășurarea ceremoniei de întemeiere, precum și terminologia folosită de romani pentru desemnarea loturilor⁸. Cum augurul se așeza cu fața spre răsărit și împărțea cerul în funcție de *decumanus*, respectiv *kardo maximus*, după care trasa pe teren spațiul sacru numit *templum*, străzile și loturile dintre ele erau denumite în funcție de stânga sau dreapta liniei lui *decumanus maximus* și după cum se situau „!dincolo” (*ultra*) sau „dincoace” (*citra*) față de *kardo maximus* (v. Fig. 2.). În articolul de față, pentru ușurința lecturii, am optat totuși în favoarea folosirii ca reper a punctelor cardinale, orientând planurile spre nord.

Pentru romani, înainte de cucerire, Dacia era o țară cu o vegetație bogată, luxuriantă chiar și acoperită de codri seculari, care nu demult îl înghițiseră pe prefectul

CENTURIA 2 400 x 2 400 pedes 710 x 710 m

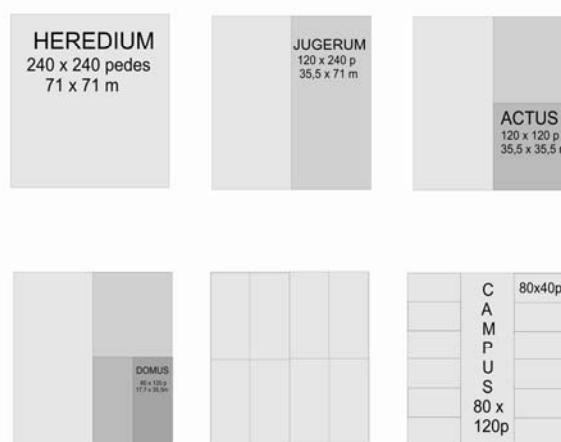


Fig. 1. Loturile de pământ utilizate în centuriația

⁶ Ultima este datată mai nou cu unele argumente în timpul războaielor marcomanice sau chiar mai târziu, dar poate fi vorba și despre interpolări ulterioare.

⁷ Cea mai mare unitate era „*saltus*” un domeniu funciar de circa 202 ha, care cuprindea patru „*centuria*” (fiecare de cca. 50,5 ha). La rândul său o centurie (de 710 x 710m) conținea, după cum i-o arată și numele, 100 de „*heredia*”, loturi de câte 5040 m², considerate potrivite pentru o proprietate ce urma să fie lăsată moștenire. Un „*heredium*” (de 71 x 71 m) cuprindea două „*iugera*”, loturi de circa 35,5 x 71 m (cât se putea ara într-o zi). Fiecare „*iugerum*” cuprindea doi „*actus*”, de 35,5 x 35,5 m. În cazul orașelor, fiecare „*actus*” era divizat în două loturi de casă (*domus*) de câte 17,7 x 35,5 m, astfel încât într-un „*heredium*” de 71 x 71 m intrau opt loturi de casă (se puteau atribui și loturi mai mici, astfel încât să fie cuprinse 12 locuri de casă, separate la mijloc de un spațiu neconstruit, numit *campus*).

⁸ Cititorul interesat poate găsi o expunere romanțată a fondării Sarmizegetusei la Diaconescu 2010, p. 30-41.

praetoriului Fuscus, cu legiunea a V-a Alaudae cu tot. Se spunea că nici Tetius Iulianus, răzbunătorul lui Fuscus, nu a îndrăznit - după victoria de la Tapae - să se lanseze în urmărirea dușmanului de groaza pădurilor de nepătruns. Pe arcul de la Benevent, divinitățile care patronau pământul Daciei și care îl întâmpină pe Traian, sunt Ceres, Liber Pater, Diana și Silvanus. Alegerea lor are o puternică forță simbolică, deoarece primele două erau divinități argeste, care asigurau fertilitatea câmpurilor și a grădinilor sau podgoriilor, iar

ultimele două patronau pădurile locuite de fiare neîmblâzite și care puteau oferi plăceri cinegetice nebănuite⁹. Mai departe, pe columna lui Traian vedem în mai multe scene soldați romani defrișând păduri, construind drumuri și poduri, într-un cuvânt îmblânzind natura luxuriantă a Daciei. Din nou mesajul este clar, cucerirea Daciei era văzută în epocă drept o operă civilizatorie prin excelență.

Cu ceva vreme în urmă am avut ocazia să pun în evidență o caracteristică a organizării traianice a noii provincii. Rețeaua de drumuri, așa cum apare pe Tabula Peutingeriana (cu unele corecturi operate de mine în funcție de realitatea din teren) este de o regularitate matematică perfectă, expresie a unui spirit rațional, abstract, rar întâlnit la romanii atât de practici și înclinați să se adapteze situațiilor concrete, particulare. Principalele centre ale noii provincii, Bersobis (sediul legiunii a IV-a Flavia Felix), Sarmizegetusa (singura colonie și sediu al guvernatorului consular), Apulum (sediul legiunii a XIII-a Gemina), Napoca și Porolissum (al căror statut sub Traian este neclar), toate au fost amplasate la fix 72 000 de pași (100 km) unul de celălalt. Centrele secundare, Lederata, Tibiscum, Petrae, Salinae, Optatiana, se găseau la mijlocul distanței dintre centrele principale, adică la exact 32 000 de pași (50 km). Mai mult decât atât, această distanță era parcursă de regulă în trei etape de câte 12 000 de pași fiecare, ceea ce pare să fi reprezentat o zi de marș a unei coloane de mai multe legiuni (altfel un *justum iter*, o zi normală de marș, era de 22 000 de pași). Acest sistem perfect articulat va fi fost definitivat imediat după încheierea ostilităților cu iazigii, care i-au ținut ocupați pe romani încă aproape un an după victoria asupra dacilor. Miliarul de la Aiton arată că în anul 108, cel puțin jumătate din tronsonul de drum Potaisa - Napoca era deja terminat. Este evident că prin guvernatorii săi, Iulius Sabinus și D. Terentius

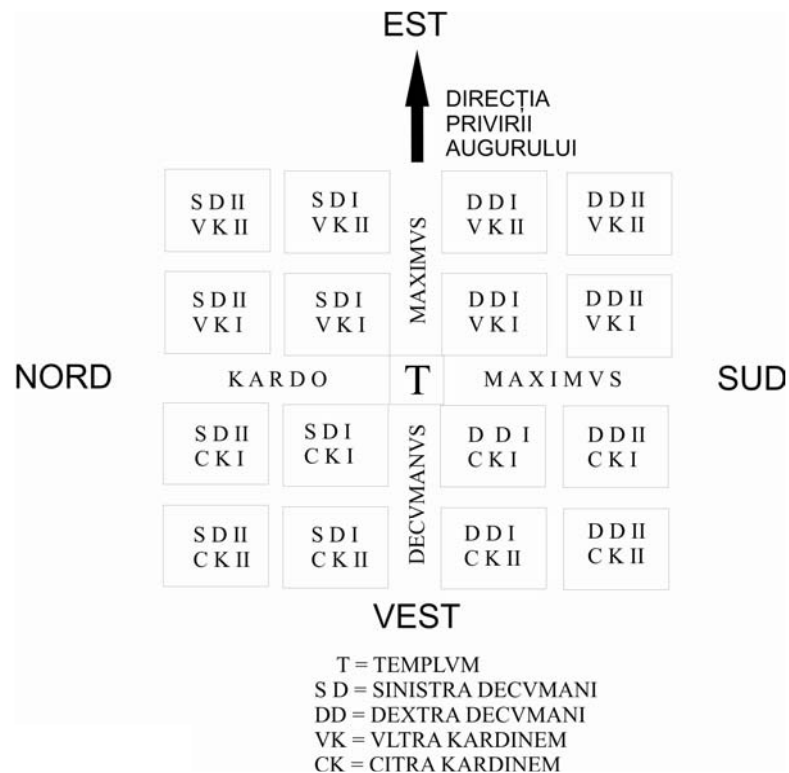


Fig. 2. Denumirile folosite de romani pentru desemnarea loturilor

⁹ Schäfer 2003.

Scaurianus, împăratul Traian voia să creeze din „*provincia sua*” o provincie model, cu care să epateze senatul, așa cum încercase să o facă cu câțiva ani mai devreme, când și-a numit prietenul, pe Plinius cel Tânăr, în fruntea provinciei Pontus-Bithynia, trecută recent sub administrarea sa. Lăsarea la vatră a veteranilor și instalarea coloniștilor, precedată de prospectarea și măsurarea teritoriului nou cucerit, de *centuriatio*, se înscrie deci în mod firesc în politica „celui mai bun dintre principii”.

Identificarea pe teren a centuriațiilor antice necesită o analiză complexă. Urmele (în special vechi horârnicii și drumuri) depistabile pe hărți de tot felul, pe fotografiile din satelit sau alte imagini aeriene, trebuie analizate în primul rând prin prisma caracteristicilor morfologice. În general trebuie identificate pătrate sau dreptunghiuri ale căror dimensiuni să corespundă celor din sursele antice. Astfel din Balcani în nordul Africii și până în Hispania se constată că o centurie avea latura de circa 710 m, ceea ce corespunde surselor literare (în teren ea variază uneori cu 5-10 m în plus au în minus)¹⁰. De multe ori însă, aliniamentele antice au fost alterate în evul mediu sau mai recent, păstrându-se orientarea de bază, dar hotarele fiind translatate mai la dreapta sau mai la stânga, ceea ce face lectura mai dificilă (cf. spre exemplu lotizarea de la Cervalcole, lângă Verona, unde se disting marile pătrate ale centuriilor romane, în interiorul cărora apar însă lotizări medievale, de obicei paralele cu aliniamentele antice și rareori divergente față de acestea¹¹). Nu odată însă, s-a întâmplat ca hotârnicii medievale sau moderne să fie luate drept antice, datorită caracterului lor regulat¹².

De obicei loturile medio-moderne nu au aspect apropiat de un pătrat, ci sunt prelungi, de 200 x 1600 m. Ce-i drept existau și în epoca romană loturi cu aspectul unor fâșii, dispuse *per strigas* (cu laturile lungi orientate nord-sud), respectiv *per scamna* (est-vest)¹³, dar metoda - întâlnită și la coloniile grecești - ieșise de mult din uz pe vremea când era măsurat pământul Daciei¹⁴. Prin urmare, în cazul Daciei, intră în discuție doar acele lotizări, care au formă pătrată și dimensiuni corespunzătoare celor din epoca romană.

Evident că cel mai sigur criteriu este corespondența unor aliniamente actuale cu cele stabilite prin săpături arheologice, lucru valabil în cazul nostru și pentru Sarmizegetusa și pentru Apulum.

2. Ceturiația Sarmizegetusei. Singura *colonia deducta* din provincie trebuie să fi beneficiat de o întemeiere conform obiceiului roman (la care face referire inscripția Piso 2006, CE 2, p. 214-217) și să fi posedat, în consecință, o centuriație în regulă. Înainte de a aborda însă subiectul care ne interesează, țin să precizez că începuturile Sarmizegetusei sunt mai complexe decât își închipuie publicul larg. Cercetările arheologice din ultimele decenii arată că ipoteza unui castru aflat exact sub orașul

¹⁰ La Philippi în Macedonia, centuriația de o parte și de alta a viei Egnatia are carouri care variază între 703 și 716m. Cf. A. Santoriello, M. Vitti, *Il paesaggio agrario del territorio della colonia Victrix Philippensium*, în *Ancient Macedonia*, 6, 1999, p. 987-1001 (apud Chouquer 2010, p. 6). În schimb la Casale Scoppa în Puglia (Italia), au putut fi decelate parcele de exact 710m (Chouquer 2010, p. 25-27).

¹¹ Chouquer 2010, p. 21.

¹² Spre exemplu loturile din jurul coloniei *Babba Iulia Campestris*, din Maroc, de 450 x 475 m, nu se potrivesc cu nici un model roman și trebuie să fie moderne și nu antice, după cum au propus primii editori (El-Hasroufi, Olesti 2008). Pentru critică v. Chouquer 2010, p. 15.

¹³ După cum o afirmă răspicat Hyginus (I, 110, 2-4).

¹⁴ La sfârșitul sec. I p.Chr. Frontinus (3,6-4,1) observa că împărțirea și atribuirea pământului în acest mod este un obicei „antic”: „*ager per scamna et per strigas divisus et adsignatus est more antiquo*”. Astfel la Cartagina diviziunea din 29 a.Chr. utiliza *insulae* de dimensiunile unui *heredium* alungit, de 35,30 x 141,20 m, adică două *iugera* puse cap la cap (Leone 2007, nota 312, p. 116).

roman și transformat de autorități dintr-o tabără militară într-o așezare civilă, este prea simplă pentru a fi adevărată. După modelul britanic, unde castrulele legionare, abandonate de armata care înainta spre nord, au fost reutilizate de civili, Dorin Alicu a formulat ipoteza conform căreia prima fortificație de la Sarmizegetusa (lărgită apoi spre vest) ar fi fost un castru de legiune. Forul (identificat în mod eronat în trecut cu „palatul Augustalilor”), aflat în centrul acestei prime incinte, ar fi reprezentat clădirea comandamentului legiunii a IV-a Flavia Felix, atestată prin numeroase ștampile tegulare la Sarmizegetusa. La momentul respectiv, teoria era perfect articulată și a fost unanim acceptată (inclusiv de autorul acestor rânduri). Fără a mai trece în revistă diferitele ipoteze, care au urmat acestui prim scenariu, mă mulțumesc aici să amintesc că în stadiul actual al cercetării (care este departe de a fi ultimul) începuturile Sarmizegetusei apar ca un proces mult mai complex, astfel încât scenariul inițial trebuie serios nuanțat, dacă nu complet amendat¹⁵. În opinia mea¹⁶, romanii au călcat pentru prima oară pe tărâmul viitoarei colonii încă pe vremea lui Domițian, probabil sub Tetius Iulianus, căci în *forum vetus*, sub un strat de circa 2 cm de glie antică, am descoperit vetre de foc cu ceramică romană și inclusiv un mâner de *pugio*. Precizez că peste acest strat subțire de glie se găsește ceea ce am numit îndeobște „primul nivel roman de călcare”, corespunzător forului de lemn, construit sub Traian¹⁷. Nu pot preciza cât timp trebuie să treacă pentru ca să se acumuleze circa 2 cm de glie, dar cert este că procesul trebuie să depășească un deceniu. La venirea romanilor aici era o pădure rară, cu numeroase luminișuri, dominate de o vegetație ierboasă hidrofilă, care a produs o glie de culoare neagră, groasă de peste 10 cm și foarte bogată în humus. Atât la sediul guvernatorului financiar, cât și în ambele foruri, am găsit sporadice gropi neregulate, puternic arse, pe care le-am interpretat ca provenind de la arborii incendiați în vederea defrișării¹⁸. Romanii au revenit pe vatra viitoarei colonia Dacica Sarmizegetusa foarte probabil încă din timpul primului război al lui Traian cu dacii, dar după ostilități tabăra permanentă pare să fi fost stabilită la Zăvoi, dincolo de „Porțile de Fier ale Transilvaniei”, înspre Banat, unde se găsește o fortificație de pământ de peste 2 ha, tipică pentru o legiune și care a fost parțial folosită apoi de trupele auxiliare din garnizoana provinciei. Probabil în ajunul celui de al doilea război dacic, la începutul anului 105, un corp de armată, cuprinzând cel puțin o legiune și auxiliile aferente, a plecat de la Zăvoi, ocupând o

¹⁵ În mod surprinzător pentru mine, vechea teorie este susținută în continuare cu obstinație de C. H. Opreanu, 2006-07, în special p. 86-87 (cf. și Opreanu 2006), nu numai în temeiul unor analogii inconsistente, ci mai ales în pofida datelor conferite de săpăturile arheologice.

¹⁶ V. mai pe larg Diaconescu 2004, p. 103.

¹⁷ În plus, la sediul guvernatorului financiar am găsit aliniamente de pari și gropi rectangulare de provizii, neincendiate (spre deosebire de tabăra militară distrusă în ajunul celui de al doilea război dacic, v. mai jos), care ar putea proveni de la corturile și șoproanele improvizate de primii coloniști sau de la o tabără militară efemeră. Ca și două cuptoare, găsite tot acolo, ele preced hambarele de piatră, *horrea*, construite de legiunea a IV Flavia Felix sub Traian, poate pentru noua colonie.

¹⁸ Din păcate săpăturile de la *praetorium procuratoris*, efectuate între 1979 și 1989, au rămas în cea mai mare parte inedite și sunt puține șanse să vadă lumina tiparului din vina responsabilului de șantier, I. Piso, în a cărui concepție toată informația valoroasă este conținută în inscripții și într-un plan schematic al obiectivului, pe care le-a publicat în două articole (Piso 1983 și Piso 1988). Singurile rapaorte arheologice serioase sunt cele publicate pe vremea regretatului Hadrin Daicoviciu (v. Daicoviciu și colab. 1980, Daicoviciu și colab. 1981, Daicoviciu și colab. 1982 și Daicoviciu și colab. 1994). Descrierea săpăturilor din perioada 1979-1983 fiind făcută și în ghidul sitului (Daicoviciu, Alicu 1984, p.133-145). Pt. restul cercetărilor cf. raportul absolut rezumativ referitor la săpăturile din perioada 1985-1992 la Piso, Diaconescu 1997. Același plan schematic al sediului guvernatorului a apărut accidental (fără text explicativ) în *Cronica Cercetărilor Arheologice. Campania 1995*, p. 181 (nr. 25).

poziție avansată în capătul de vest al Țării Hațegului, în zona viitoarei colonii a lui Traian. Trebuie să fi fost o tabără de vară, *castra estiva*, unde corturile de piele, *papillones*, erau protejate contra ploii de construcții ușoare de lemn, un fel de șoproane¹⁹. Castrul a fost curând atacat de rebelii daci și incendiat. El va fi fost amplasat în capătul nordic al platformei formate de conul de dejecție al pâraielor „Apa Mică” și „Odovarnița”, poate pe locul viitorului amfiteatru și în zona templelor. Cert este că, după terminarea construirii forului de piatră și demolarea completă a celui de lemn, a fost adus din zona încă liberă de construcții un strat de amenajare-nivelare, de acum celebrul „context 9”. El conținea multă cenușă și bucăți de cărbune (fără pigmenți de chirpic ars), un bogat material militar²⁰ și nu mai puțin de 50 de monede, ceea ce-i asigură o datare foarte strânsă, prin 103-105 p.Ch.²¹. Materialul seamănă izbitor cu cel rezultat în urma dezastrului lui Varro, din Germania și nu poate fi decât produsul unei bătălii crâncene de la începutul celui de al doilea război dacic al lui Traian.

Ostilitățile cu dacii s-au încheiat cândva în cursul anului 106, sigur nu la 11 august, cum s-a susținut cu naivitate²² și ele au fost continuate în anul 107 cu războiul împotriva iazigilor. Abia din 108 lucrurile au reintrat în normal și a început marea operă de organizare a noii provincii, concretizată printre altele prin construirea drumului imperial de la Dunăre și până la Porolissum (v. mai sus). Guvernator al Daciei va fi fost pe atunci un oarecare Iulius Sabinus. Urmașul său, D. Terentius Scaurianus, atestat în fruntea Daciei începând cu ultimele luni ale anului 109, este cel care a fondat colonia Dacica Sarmizegetusa, probabil prin anii 108-110 p.Ch.²³.

¹⁹ Pt. astfel de instalații v. Morel 1991; iar pt. corturile de piele v. Driel-Murray 1991.

²⁰ Piesele au fost semnalate, fără o publicare în detaliu, de către Étienne, Piso, Diaconescu 2004, p. 74-86. Țin să atrag în mod deosebit atenția cititorului că nu toate materialele publicate acolo provin din „stratul 9”. O parte sunt din atelierul de fierărie, care a funcționat în colțul nord-vestic al forului de piatră, în timpul construirii acestuia (v. *ibidem*, p. 70-73).

²¹ Datarea acestui strat abia la sfârșitul domniei lui Traian, în legătură cu războiul cu iazigii din 117-118, propusă de C. H. Opreanu (2008, p. 229-231), nu poate fi luată nici măcar în considerație. Confuzia, de care autorul menționat face atâta caz, între toate monedele găsite în săpăturile franco-române - în cadrul cărora au fost cercetate cu precădere fazele de lemn ale forului - și cele 50 de piese care provin efectiv din stratul 9, nu este de natură să afecteze interpretarea istorică a faptelor. Cifra de 98 de monede la care am făcut inițial referință (Diaconescu 2004, p. 96) provenea dintr-o eroare de comunicare dintre arheolog și numismat, ea referindu-se la toate monedele descoperite în faza de lemn (în total, din for provin 152 de monede, v. Găzdac, Cociș 2004, p. 42-48). În momentul în care numismații au așezat piesele pe contexte au constatat că numai 50 dintre ele proveneau din stratul 9. Ori cum este, după știința mea, cel mai mare număr de monede descoperite la noi într-un singur strat (fără să fie vorba despre piese teaurizate). Majoritatea zdrobitoare a pieselor se grupează în anii imediat anteriori începerii celui de al doilea război dacic și reprezintă clar circulația monetară din mediul militar al anilor 103-104 p.Ch., cel târziu. Situația seamănă foarte bine cu cea de la Kalkriese (Étienne, Piso, Diaconescu 2004, p. 74-86) și va fi analizată în detaliu de mine împreună cu C. Găzdac în volumul dedicat descoperirilor mărunte din forul traianic al Sarmizegetusei.

²² Diplomele din data respectivă nu fac decât să recompenseze o trupă de britani pentru o bravură specifică (particulară) și nu se referă la toată armata din Dacia.

²³ Anul 106, susținut inițial de I. Piso pe baza întregirii grafice a inscripției C.E. 1 (cf. Ann.Ép. 1998, 1084), a fost abandonat ulterior (v. Étienne, Piso, Diaconescu (2004), p. 88 = Étienne, Piso, Diaconescu (2006), p. 73-74; de altfel sensul textului a fost greșit înțeles, el dovedindu-se a fi fost mai degrabă inscripția de construcție a forului și nu cea de fondare a coloniei. v. Diaconescu 2006-07. Răspunsul lui I. Piso, dincolo de invectivele cu caracter personal, nu cuprinde nici o obiecție reală. Totuși ea mi-a sugerat o ultimă întregire a inscripției (evident simplu joc intelectual sau grafic), care prezintă avantajul că pomenește și contribuția legiunii a IV-a Flavia Felix la construirea forului, după modelul inscripției dublet de la Thamugadi și a altor piese similare. Publicarea ei va fi făcută cât de curând.

În economia noii provincii Sarmizegetusa ocupa un loc central, fiind la egală distanță de cele două castru legionare de la Bersobis și de la Apulum, după cum am arătat mai sus. De altfel aici se găsea sediul guvernatorului consular al Daciei traiane. Dacă acceptăm o dată târzie pentru fondarea orașului (să zicem anul 110), trebuie găsită o explicație pentru ceea ce se va fi petrecut aici în primii ani de după cucerire. În paralel cu construirea drumurilor militare trebuie să se fi desfășurat, la nivelul întregii provincii, o intensă activitate de defrișare, căci terenul arabil era indispensabil pentru viitorii coloniști. Munții și dealurile Daciei au fost intensiv explorate de către specialiștii militari, care au identificat rezervele de minereu (aur și neferoase în Apuseni, fier lângă Hunedoara, cele de sare sau de materiale de construcție, printre care și marmura de Bucova)²⁴.

Nu putem ști de când datează prima fază a castru legionare de la Apulum și Bersobis, dar legiunea a IV-a Flavia Felix trebuie să fi fost așezată în Banat imediat după încheierea ostilităților din anul 107. După ultimele cercetări efectuate aici de Alexandru Flutur²⁵ legiunea a apucat să construiască o clădire a comandamentului mai întâi de lemn (cu două faze distincte) și apoi una de piatră, înainte ca să fi fost retrasă în vederea războiului cu parții, prin anii 114-115 p.Chr.. Or, dacă nu acceptăm amplasarea la Bersobis a legiunii a IV-a imediat după victoria asupra dacilor, ar fi greu de conceput că atâtea activități constructive se puteau desfășura într-o perioadă atât de scurtă de timp. Pe de altă parte nu mă pot opri să nu remarc că între forul coloniei Dacia Sarmizegetusa și clădirea comandamentului legiunii a IV-a de la Bersobis, construită în aceiași ani de după victoria asupra dacilor, există diferențe semnificative (v. Fig. 3). Clădirea militară are un portic exterior și un șir de încăperi, *armamentaria*, care o deosebesc încă de la prima vedere de combinația portic interior -

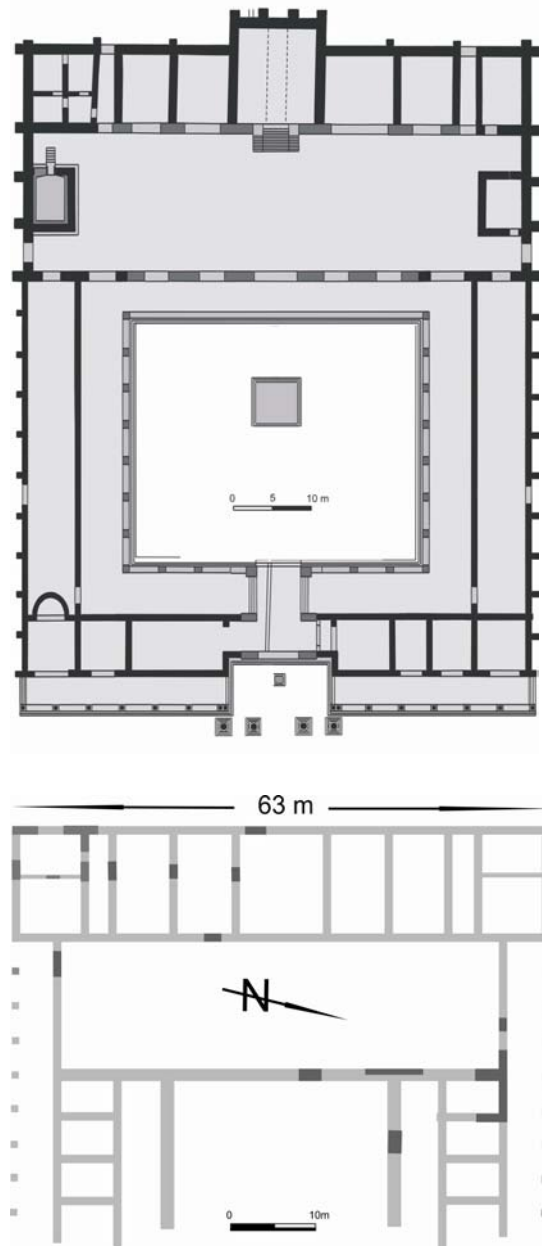


Fig. 3. Forul de piatră al Sarmizegetusei și clădirea comandamentului legiunii a IV-a Flavia Felix de la Bersobis

²⁴ Analizele de marmură au arătat că atât altarul gromei, cât și monumentul dedicat lui Traian în centrul curții forului au fost durate în marmură de Bucova (v. Müller și colab. 1997, probele SA 19 și respectiv 3). De altfel fragmente de *pondera* de marmură, puternic arse, au fost găsite în atelierul de fierărie, demolat la terminarea forului de piatră.

²⁵ Flutur 1999-2000 și Flutur 2000-01.

cryptoportic, care există la edificiul civil. Clădirea civilă a fost decorată somptuos (mai ales intrarea monumentală și fațada basilicii), pe când cea militară a păstrat un aer sobru, cazon²⁶. De altfel forul de piatră al Sarmizegetusei a fost construit în jurul celui de lemn, pe când *principia* de piatră de la Bersobis a înlocuit pur și simplu clădirile anterioare de lemn, care erau la fel de mari²⁷. Dacă comparăm în schimb forul Sarmizegetusei cu cel contemporan al municipiului Burnum, care are aceleași proporții și dimensiuni, putem realiza cu ușurință deosebiri care separă o clădire militară de niște edificii civile, construite în același timp²⁸.

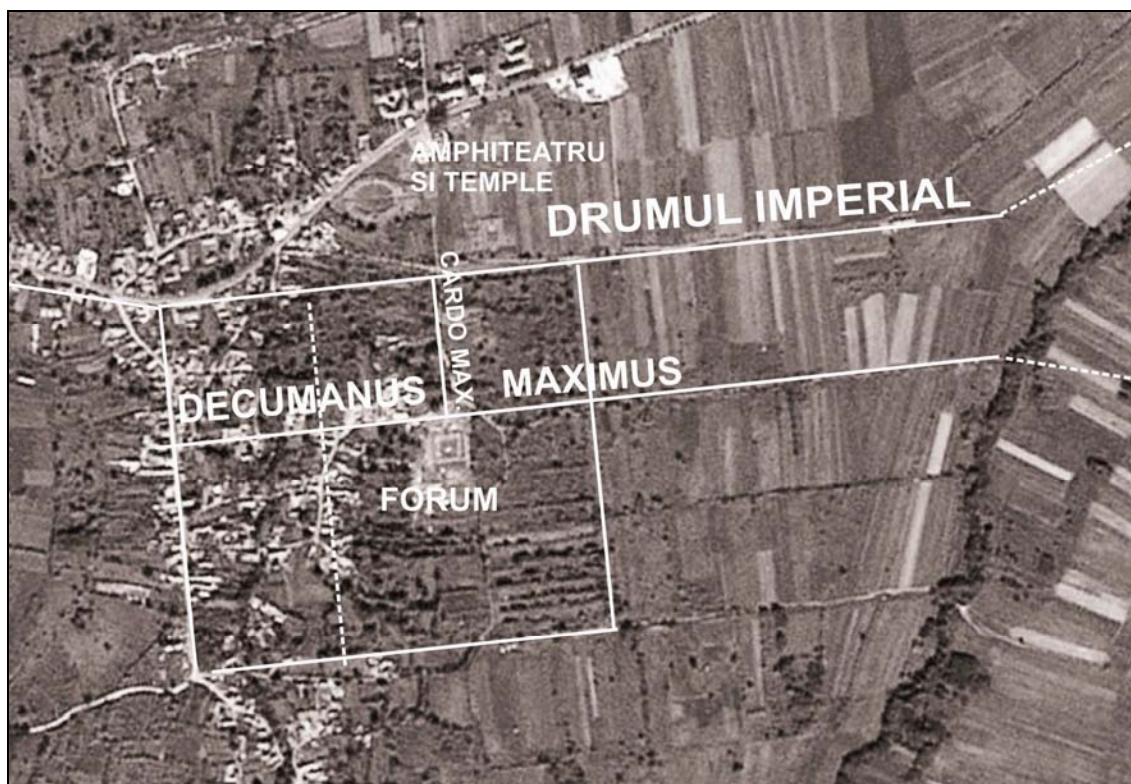


Fig. 4. Sarmizegetusa, plan general cu indicarea principalelor drumuri

Prin urmare, în primii ani de după cucerire la Sarmizegetusa se vor fi găsit pe lângă garda guvernatorului consular și alte trupe, printre care și o vexillație a legiunii a IV-a Flavia Felix, însărcinată cu construirea viitorului oraș. Cohabitarea militarilor cu civilii în această perioadă este sugerată de câteva situații încă insuficient explicate. Dacă privim pe planul general de la Fig. 4, trebuie să remarcăm că drumul imperial de la Tibiscum spre Apulum nu trece prin oraș, ci prin fața sa, separând colonia de zona amfiteatrului și a templelor, care nu au fost adsignată coloniștilor, așa cum au fost

²⁶ Pt. decorația forului traianic v. Diaconescu, Bota 2009, p. 29-120.

²⁷ Etapele trecerii de la forul de lemn la cel de piatră au fost expuse pe larg de Etienne, Piso, Diaconescu 2004, p. 70-74 = Etienne, Piso, Diaconescu 2006, p. 65-69.

²⁸ Originea elenistică a forurilor-bloc (compacte), de felul celui de la Sarmizegetusa ca și geneza comandamentelor militare a fost discutată pe baza literaturii recente de mine (Diaconescu 2008) și reluată pe scurt de Diaconescu, Bota 2009, p. 13-19. Problema a fost pusă încă de Atkinson în 1942, p. 345, dar și astăzi, după mai bine de jumătate de secol, mai există persoane care se obstinează să nu vadă alte analogii decât cele militare, în pofida progresului arheologiei clasice și provinciale romane, unde a devenit un loc comun faptul că astfel de clădiri există și în mediul civil.

împărțite terenurile de la est și sud de oraș. Motivul poate fi acela că în momentul efectuării centuriației aici se găsea o tabără militară.

De altfel imediat la nord de drumul imperial a fost descoperit, în două puncte, un șanț tipic în formă de "V" și care nu are nimic în comun cu sistemul defensiv al orașului²⁹. Tot acolo, clădiri precum așa numita „*schola gladiatorum*” și sanctuarul lui Aesculap și Hygia, sunt orientate altfel decât celelate clădiri din Sarmizegetusa, având o deviație de 5 grade pe direcția nord-vest către sud-est (adică o deviație de 15 grade față de drumurile orașului roman). Laturile lor corespund direcției drumului militar est-vest, care va fi discutat mai jos, la cap. 2.3. Dacă orașul nu a fost fondat decât la câțiva ani după victoria asupra dacilor, este firesc ca rețeaua rutieră a provinciei să preceadă împărțirea terenurilor către primii coloniști, iar clădirile din tabăra aflată la nord de încrucișarea drumurilor militare să fie orientate în funcție de acestea și nu după trama stradală.

2.1. Orașul de lemn. Imediat după ceremonia de fondare a coloniei Dacica Sarmizegetusa, soldații au trecut la construirea drumurilor, începând cu *kardo maximus* și *decumanus maximus* și continuând cu celelalte străzi paralele. De la început, orașul trebuie să fi beneficiat de un apeduct, căci pe axul drumurilor au fost săpate canale de drenaj, căptușite cu scânduri și acoperite cu bârne, al căror debit este mult prea mare pentru apele pluviale (care erau dirijate prin rigole aflate de o parte și de alta a drumurilor)³⁰. Casele de lemn aveau acoperiș de țiglă (fabricată de legiunea a IV-a Flavia Felix). Pereții, din pari verticali și împletitură de nuiele lutuită și tencuită, aveau o fundație consistentă (de circa 50 cm adâncime), pe

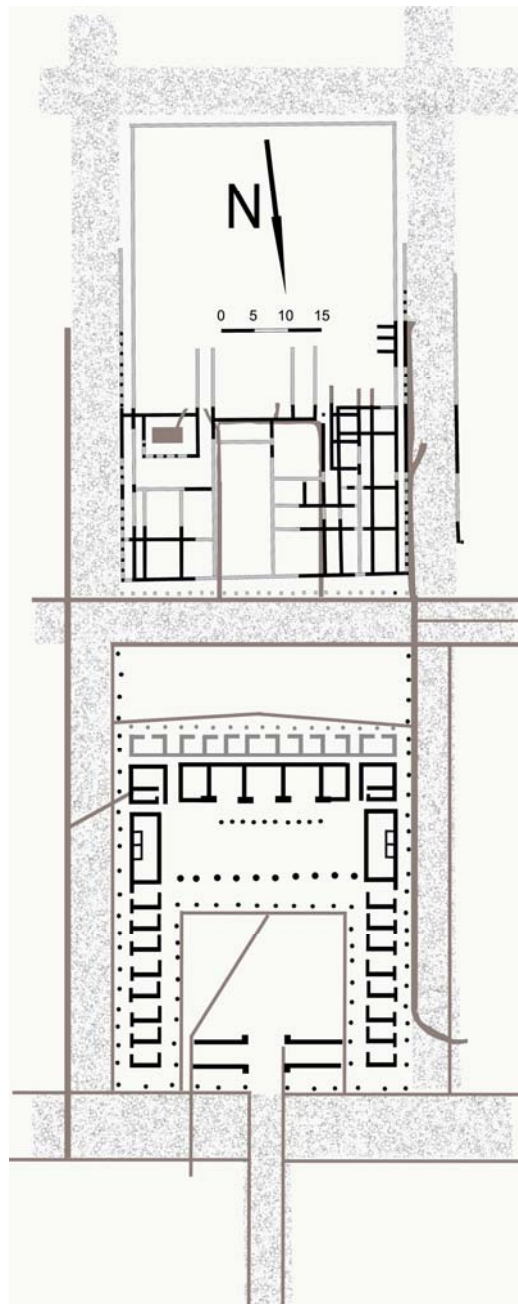


Fig. 5. Zona centrală a Sarmizegetusei în faza de lemn. Tabernele din macellum sunt ipotetice. Jumătatea de sud a insulei de locuințe, cercetată după anul 2000, nu mai figurează pe plan.

²⁹ Un prim șanț a fost identificat în dreptul amfiteatrului. Probabil același șanț a fost descoperit și în curtea Muzeului Vechi (EM 33), după cum m-a informat colegul Gică Băeștean, căruia îi mulțumesc și pe această cale (Cf. și Alicu, Băeștean 2005, p. 318; G. Băeștean, *Canalele târzii de la Sarmizegetusa*, articol în curs de apariție).

³⁰ Ideea că orașul nu a beneficiat de un apeduct decât pe vremea lui Hadrian trebuie definitiv abandonată din moment ce încă din epoca lui Traian datează un fragment consistent de conductă de plumb cu numele a doi magistrați ai coloniei. Vezi Piso, Băeștean 2000.

fundul căreia se văd amprente de rectangulare ale parilor atent debitați (în general de 15 x 10 cm, dar stâlpii de colț sau cei de la portice, puteau fi și mai mari). Încăperile aveau podele de dușumea așezate pe un pat izolant de lut sau pietriș mărunț. Această fază de lemn a fost atinsă de cercetările arheologice în mai multe puncte, dar suprafețe consistente - și deci relevante - au fost cercetate doar în zona celor două foruri ale fazei de piatră (Fig. 5).

O primă *insula* completă a fost identificată imediat la sud de încrucișarea dintre *kardo* și *decumanus maximus* și cuprindea forul și piața alimentară (*macellum*). Din ultima nu s-a identificat încă șirul nordic și sudic al tabernelor (cel nordic găsindu-se foarte probabil sub zidul

0 5m

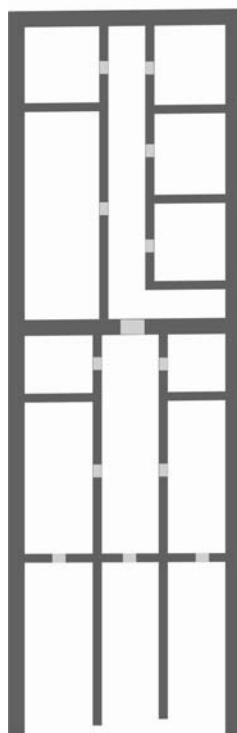


Fig. 6b. Casă cu coridor central, Micia

basilicii și sub podiumul din fața sa)³¹. Cel puțin forul de lemn a avut două faze de construcție, prima fără porticele exterioare, a doua

cu respectivele colonade. *Insula* măsoară 71 de metri pe direcția nord-sud și 40-45m est-vest (fără, respectiv, cu tot cu porticele care flancau complexul *forum-macellum*). Lungimea corespunde perfect unui *iugerum* (= doi *actus*), dar lățimea depășește cu ceva cei 35 m ai unui *actus*, fapt pentru care nu pot găsi pe moment o explicație. De altfel multipli de 40 m (35 - parcela, plus 5 - până la axul drumului) apar și la alte măsurători din Sarmizegetusa, la care voi reveni mai jos.

La sud de complexul *forum-macellum* a fost cercetată mai bine de jumătate din următoarea *insula*, care cuprindea locuințe private (Fig. 6a). Clădirile au fost la un moment dat demolate prin incendiere și au fost refăcute după aproximativ același plan. În colțul nord-vestic se distinge o casă cu coridor central, de felul celor din orașele de la Dunărea Mijlocie (provinciile Agri Decumates, Noricum și Pannonia), dar și din câteva locuri din Dacia (Micia și Tibiscum, spre exemplu cf. Fig. 6b)³².

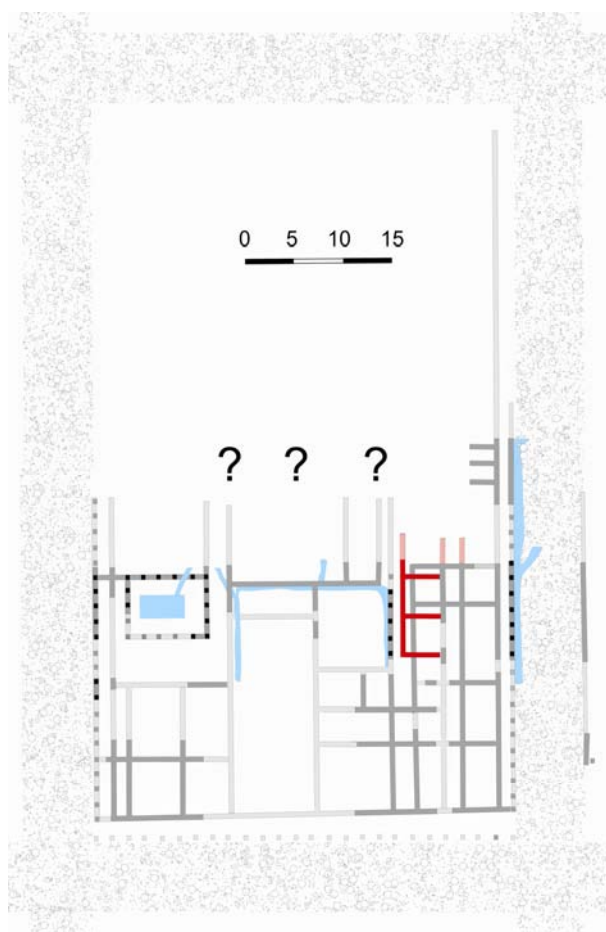


Fig. 6a. *Insula* de la sud de forum. Stadiul săpăturilor până în anul 2000.

³¹ Pe moment a fost identificată doar rigola aflată în fața șirului de tabernae (cf. Piso, Roman, Diaconescu 2004).

³² Cf. Diaconescu 2004, p. 98-99 și Fig. 4.7, pentru analogiile din provinciile vestice. Pt. case de acest fel din Dacia (Micia și Tibiscum) v. Benea 2003, p. 117, Fig. 6, 1 și p. 92, Fig. 3. 1. Planul jumătății vestice a săpăturii, cu fazele de lemn aferente, a fost publicat de I. Piso, Al. Diaconescu (1997a), Pl. I și Piso,

În zona centrală, *curia* și cele două *aeraria* ale forului de piatră au distrus structurile de lemn anterioare (probabil două case cu grădină în partea din spate), dar în colțul nord-estic se distinge o *domus* cu o curte interioară și peristil, în centrul căreia era un mic bazin colector pentru apa pluvială (*impluvium*). Astfel de case se găsesc peste tot în jurul Mediteranei, dar apar și în provinciile nordice, ce-i drept sporadic. Alte două case cu peristil și curte centrală au fost cercetate în aceeași insulă, la sud de prima *domus* de acest fel, dar din păcate planul lor nu a fost publicat decât parțial³³. O a treia *domus* din același aliniament a fost distrusă de bazinul pentru pește din faza *macellum*-ului de piatră și apoi de niște gropi moderne, astfel încât planul său nu este concludent. În orice caz prezența acestui nou șir de case, la sud de primul, dovedește că și această *insula* măsoară tot doi *actus* în lungime, adică 71 m³⁴. Așezând pe plan cel de „al doilea *decumanus* sud” la capătul acestei insule de doi *actus*, obținem o tramă stradală perfect regulată la sud de *decumanus maximus* și până la incinta sudică a orașului antic. Se conturează aici trei șiruri de *insulae* de 71 m pe direcția nord-sud. De altfel și în afara orașului, către est, se distinge un *decumanus* (*dextra decumani I*) la egală distanță (154 m = 2 x 71 m plus lățimea drumului, 12 m) de *decumanus maximus*, respectiv față de prelungirea laturii de sud a orașului (*dextra decumani II*). Trebuie notat că în faza de piatră (după cum se va arăta mai jos) s-a produs o reorganizare urbanistică și - cu excepția lui *kardo maximus* și *decumanus maximus* - toți ceilalți *kardines* și *decumani* au fost deplasați. Dar tocmai potrivirea dintre drumurile fazei de lemn din interiorul zidurilor și drumurile vizibile la est de oraș, în *ager Sarmizegetusanus*, confirmă că structurile de lemn descoperite sub cele două foruri au aparținut primilor coloniști și nu unui castru³⁵.

În prima fază colonia Sarmizegetusa avea o lungime nord-sud de 520 m și o lățime est-vest de 450 m, acoperind o suprafață de 21 ha, adică aproape dublul coloniei Marciana Traiana Thamugadi, care măsoară inițial 11,5 ha. Aici clădirile de sec. IV

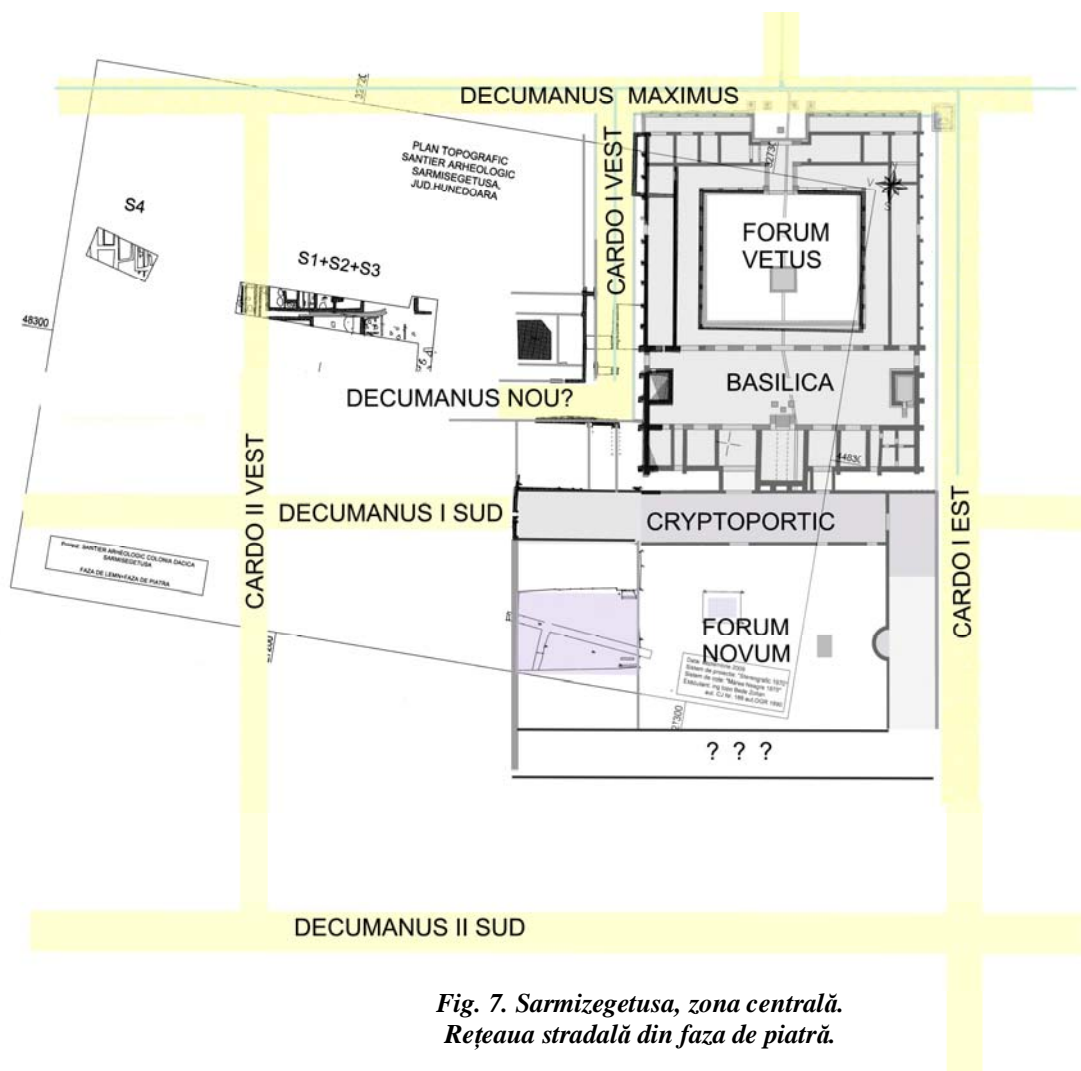
Diaconescu 1999 (text fără plan). Planul complet al fazei de lemn, inclusiv partea de vest, executat de subsemnatul încă din anul 1998, a fost publicat de I. Piso, V. Rădean, C. Roman (2000).

³³ Săpătura din anul 2005 (v. Piso și colab. 2005) a fost trasată la sud de suprafețele cercetate anterior, aproximativ pe axul est-vest al *macellum*-ului din faza de piatră. În raport este pomenită o mare încăpere (4,25 m est-vest) podită cu dușumea și flancată spre nord de un portic, lat de 2,5 m, dincolo de care urma un spațiu deschis, probabil o grădină (are un sol bogat în humus și nu un pavaj specific unei curți). Din păcate nu a fost publicat nici un plan. În anul următor cercetarea a fost continuată (v. Piso și colab. 2006) dezvelindu-se alți pari din portic (distanța dintre ei este de 2 m) și mai mulți pereți (de data aceasta s-au publicat planuri de detaliu, dar ele nu se pot racorda la rest).

³⁴ Din păcate zona dintre cele două grupuri de clădiri de lemn a fost afectată de construcții din faza de piatră, de unde unele incertitudini în ceea ce privește prezența sau absența unui *decumanus* în această zonă.

³⁵ Remarca conform căreia case cu peristil există și în castru (C. H. Opreanu 2008, p. 229), nu rezistă unei analize sumare chiar, căci oricine știe că aceste „locuințe civile” nu puteau aparține decât legatului de legiune (este vorba despre *praetorium*-ul comandantului, aflat de obicei la dreapta sau la stânga clădirii comandamentului, foarte rar în spatele ei, ca la Lambesis) și celor șase tribuni. Aceste din urmă locuințe erau amplasate de-a lungul viei *principalis*, în *scannum tribunorum*, care era poziționat vis à vis de clădirea comandamentului și de locuința legatului, în *praetentura* castrului. Or, în cazul de față, locuințele sunt grupate într-o *insula* la sud de complexul *forum-macellum* și nicidecum la nord de *decumanus maximus*, cum ar fi fost de așteptat în cazul unui castru. De altfel descoperirea unei întregi *insula* la sud de complexul *forum-macellum* al fazei de lemn, cuprinzând cel puțin șase locuințe civile, trebuie să pună punct oricărei speculații despre o *principia* de lemn și despre un castru sub colonia traianică. La fel, existența unei incinte cu val de pământ și palisadă nu trebuie legată neapărat de un castru (C. H. Opreanu 2008), căci și orașele care beneficiau de o largă autonomie, cum erau coloniile, puteau să fie dotate încă de la fondare cu elemente de fortificație. Voi relua această problemă în partea a doua a studiului de față, referitoare la Apulum.

păstrază în mare parte planul de după fondare, cu parcele inițiale care cuprindeau câte patru locuri de casă. În acest caz s-a putut calcula cu precizie că orașul a cuprins la început 500 de familii de veterani³⁶. Prin extensie colonia Dacica Sarmizegetusa va fi fost proiectată pentru circa 800-900 de familii. Până la cercetarea integrală a lui *forum novum* și săparea completă a insulei la sud de complexul *forum-macellum* nu ne putem pronunța asupra numărului de locuri de casă dintr-o *insula* a fazei de lemn.



**Fig. 7. Sarmizegetusa, zona centrală.
Rețeaua stradală din faza de piatră.**

După cum arată lucrurile până acum la sud de *decumanus maximus* se găseau două șiruri de câte două carouri, fiecare cvartal cuprinzând patru *heredia*. Pe mijloc era o fâșie alcătuită din *insulae* cu ceva mai mari de un *jugerum*, printre care și cea care cuprindea complexul *forum-macellum*. Dacă dispoziția drumurilor la sud de *decumanus maximus* a fazei de lemn este clară, pentru partea nordică situația este mai ambiguă. Aici centuriația pare să fi cuprins în plus un șir de loturi de câte un *jugerum*. În total putem număra 30 de *heredia*, adică 120 de loturi de un *actus* (35 x 35m). Cu șase case

³⁶ Colonia traianică avea o formă pătrată, cu dimensiunile ideale de 1100 x 1200 picioare și cuprindea 132 de *insulae*, 12 rânduri N-S și 11 E-V. Dintre acestea circa 14 (maximum 17) au fost rezervate pentru construcții publice, lăsând restul de cel puțin 85% din suprafață pentru locuințele private. Cele 11 *insulae* aflate în șirul ce flanchează la nord *decumanus maximus* sunt cu ceva mai mari decât restul și au fost rezervate fără îndoială veteranilor cu rang de subofițeri și ofițeri. V. mai pe larg Lohmann 1978, cu bibliografia opiniilor anterioare.

pe lot putem plasa până la 720 de coloniști, cu opt pe lot, ceea ce pare să corespundă clădirilor găsite până acum în zona forului *novum*, ajungem la un maxim de 960 de familii. De aici trebuie scăzute spațiile publice, cum ar fi piețele și poate băile, de unde rezultă circa 800-900 de capi de familie, așa cum am dedus și din comparația cu Thamugadi.

2.2 Orașul de piatră. După cel puțin doi ani de la fondare s-a produs o reorganizare urbanistică semnificativă (Fig. 7 și 8). Insulele din jurul complexului *forum-macellum* au fost

evacuate pentru a face loc unui impozant for de piatră, construit foarte probabil de o vexillație a legiunii a IV-a Flavia Felix³⁷. Noul for a fost ridicat în jurul celui vechi, care a fost demolat complet abia când cel de piatră a fost în linii mari terminat și i-a putut prelua funcțiile. Vexillația legionară va fi fost retrasă cel mai târziu prin anul 115, căci legiunea a IV-a Flavia Felix a participat la războiul parthic. Abia la începutul domniei lui Hadrian forul de piatră a fost complet terminat, după cum o arată un mic tezaur monetar, descoperit în camera 36, în podeaua de lut a primei faze. *Macellum*-ul aflat la sud va fi construit și mai târziu, tot pe vremea lui Hadrian. Ridicarea noului complex *forum-macellum* a dus la mutarea celor doi *kardines* din faza de lemn cu circa 5-6 m mai la est, respectiv la vest. Noul *kardo* aflat la est pare să fi funcționat ca principal drum nord-sud, preluând funcțiile lui *kardo maximus*. Tronsonul său sudic este folosit și astăzi, după cum se poate vedea pe fotografiile aeriene. În schimb *kardo* I vest a fost opturat pe la mijlocul sec. II, când s-a construit noul for cu Capitoliul.

Cercetările efectuate de D. Alicu și G. Băeștean în ultimii ani la insula aflată la vest de forul vechi, au dus la descoperirea lui *kardo* II vest și astfel la stabilirea lățimii unei insule de locuințe (80 m)³⁸. Nu putem exclude posibilitatea ca deja acum să fi fost extins orașul spre vest, pentru a face loc proprietarilor strămutați din zona centrului monumental.

Și *decumani* aflați la sud de drumul principal au fost mutați. Peste *decumanus* I sud al fazei de lemn s-a ridicat basilica forului de piatră. În cursul săpăturilor recente din criptoporticul nordic al noului for, a fost descoperită fundația unei fântâni și a conductei aferente (aceasta din urmă fusese dezvelită încă de C. Daicoviciu), care pare să fi fost

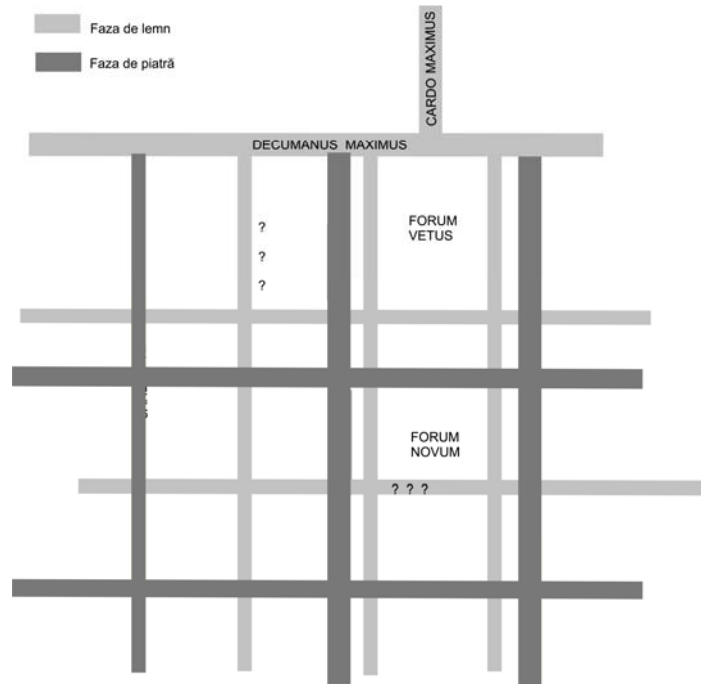


Fig. 8. Rețeaua stradală în faza de lemn și de piatră a forului.

³⁷ Țiglele și cărămizile folosite la această clădire poartă ștampila legiunii respective. În plus, tehnica de construcție a zidurilor în *opus incertum*, care folosește piatră de carieră din zona Păucinești-Zeicani, nu se mai regăsește la celelalte clădiri din oraș (unde s-au folosit bolovanii de râu și cărămida), cu excepția *horreum*-ului de la sediul guvernatorului financiar, unde apar de asemenea numeroase tegule cu ștampila legiunii a IV-a.

³⁸ Alicu și colab. 2009.

ridicată la intersecția dintre *kardo* I vest și *decumanus* I sud a fazei de piatră. Fântâna a aparținut aceluiași sistem cu cele două *nymphaea* hadrianice de la intersecția celor doi kardines cu *decumanus maximus*. După cum par să indice zidurile aflate sub cele ale criptoporticului de la mijlocul sec. II, mai înainte aici se găsea un drum est-vest, care dădea în dreptul tabernelor din *macellum*.³⁹

Este posibil ca *decumanus* I sud al fazei de piatră să fi fost deplasat înapoi spre nord atunci când s-a construit forum novum și clădirile adiacente. Clădirea parțial dezvelită de C. Daicoviciu în perioada interbelică, dar rămasă inedită, pare să indice existența în faza de după mijlocul sec. II a unui drum est-vest, care dă chiar în dreptul basilicii forului traianic. Fără o săpătură arheologică adevărată nu se poate însă avansa nimic cert, căci pe teren par să se vadă și ziduri care să obtureze acest presupus drum de acces. Din păcate cercetarea începută de noi pe *kardo* I vest și care urma să fie continuată spre sud, unde stratigrafia este mai bine păstrată, a fost întreruptă brutal în 2010, în urma unor aranjamente dubioase.

2.3. Țara Hațegului. O dată cu trasarea străzilor orașului și a loturilor de casă, era delimitat spațiul urban cu *pomerium* și zonele necropolelor. Încă de la început au fost rezervate loturi pentru edificii de interes public și chiar era prevăzut un spațiu de expansiune viitoare a zonei locuite. A urmat apoi delimitarea terenului arabil, *ager*, loturile fiind de asemenea trase la sorți.

La Sarmizegetusa, în imediata apropiere a orașului antic, se disting foarte clar urmele centuriației, prin drumuri și haturi (Fig. 9). Cele mai evidente sunt drumurile est-vest (*decumani*), atât la est de oraș, cât și la sud, înspre Hobița. Câteva drumuri nord-sud (*kardines*) pot fi totuși distinse pe teren, cum ar fi drumul spre Hobița, ceea ce permite reconstituirea foarte plauzibilă a centuriației din afara orașului propriu-zis (Fig. 10). Probabil că încă de la măsurătorile inițiale au fost rezervate trei carouri la nord de drumul



Fig. 9. Urmele centuriației în vecinătatea coloniei romane

³⁹ v. Piso, Roman, Diaconescu 2004.

imperial, acolo unde va fi amplasat amfiteatrul, templele și forul provincial cu *ara Augusti*. După cum am arătat mai sus, este posibil ca aici să fi fost câmpați militarii, și



Fig. 10. Reconstituirea centuriației în imediata vecinătate a Sarmizegetusei

înainte de fondarea orașului și după aceea. Probabil au fost lăsate în afara terenurilor agricole atribuite coloniștilor și alte zone, cum ar fi cele din jurul zidurilor și de-a lungul drumurilor principale, unde urmau să se amenajeze necropolele. După dispoziția ipotetică a loturilor (Fig. 10) se pot distinge circa 200 de *heredia*, echivalentul a două centurii. Loturile din apropierea orașului trebuie să fi fost deci atribuite cu precădere ofițerilor și subofițerilor lăsați la vatră.

Către nord-est se disting două parcelări amplasate oblic față de trama stradală a coloniei romane (Fig. 11, nr. 1 și 2), aparent perependicular pe drumul imperial, care după ce depășește capătul Măgurii Delineștilor, cotește pe direcția nord-est, către satul Ostrov (cu o înclinație de 20 de grade față de axa est-vest). De fapt prima lotizare pornește de la un aliniament, care își are originea tot din cotul drumului imperial în dreptul Măgurii Delineștilor, dar se îndreaptă spre nord-nord-est (circa 47 de grade față de estul geografic). Aici se disting cel puțin șase loturi cu o lățime egală, de 200 m și o lungime variabilă, între 1700 și 1000 m. Aspectul acestei parcelări nu este roman, atât ca formă a loturilor, cât și ca orientare. De altfel drumul actual, atât la est de oraș, cât și spre Ostrov, nu se suprapune perfect cu cel roman, ci este cel mai adesea deplasat cu 2-5 m mai spre nord, lucru firesc, după cum am arătat în partea introductivă⁴⁰.

⁴⁰ Mulțumesc și pe această cale colegului Gică Băeștean, care a cercetat în detaliu traseul drumului roman până la Ostrov și mi-a confirmat că drumul actual nu se suprapune peste cel antic. Ușor diferită este opinia lui D. Ursuț, A. Mitulescu și P. Petrică (2006), adoptată și de Fodorean 2006, p. 245.

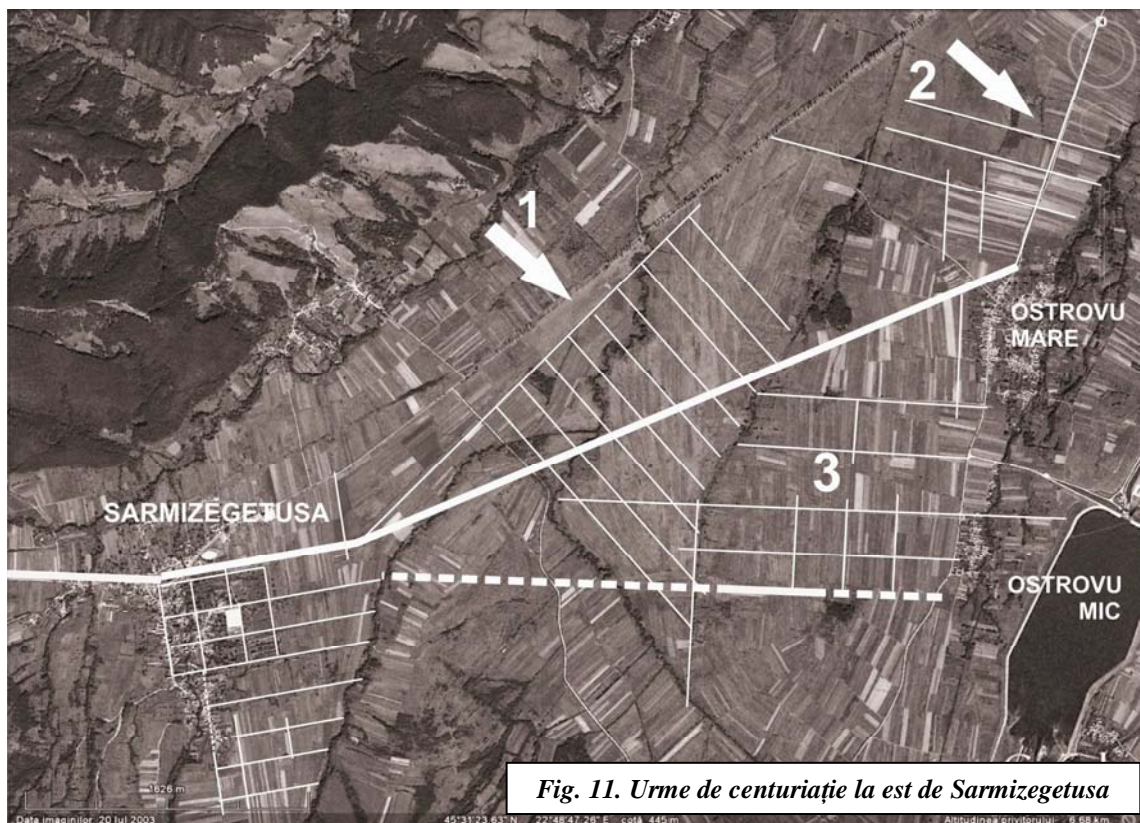


Fig. 11. Urme de centuriație la est de Sarmizegetusa

La nord de Ostrov se distinge o altă parcelare (Nr. 2 la Fig. 11), perpendiculară pe drumul actual și care trebuie să fie tot medievală sau modernă. În schimb la est de Măgura Delineștilor și de cursul Rușorului se disting aliniamente nord-sud și est-vest (Nr. 3 la Fig. 11), cu o deviere de numai 5 grade pe direcția nord-vest către sud-est. Practic aceasta este orientarea drumului imperial de la vest de oraș și reprezintă foarte probabil direcția celei de a doua ramuri a drumului roman, care o lua spre vestul Țării Hațegului și de acolo mai departe spre castrul de la Bumbești și apoi spre Drobeta. Drumurile est-vest se află la 710 m unul de celălalt, ceea ce corespunde unei centurii.



Fig. 12. Reconstituirea centuriației în ager Sarmizegetusanus.

Fără mare greutate se pot reconstitui patru centurii complete și câteva incomplete, numărul total al loturilor apropiindu-se de șase centurii, ceea ce completează cele două centurii din imediata vecinătate a orașului (Fig. 12-13). Acolo orientarea decumanilor este de 10 grade pe direcția sud-vest către nord-est, cu alte cuvinte între cele două centuriații este o diferență de 15 grade.

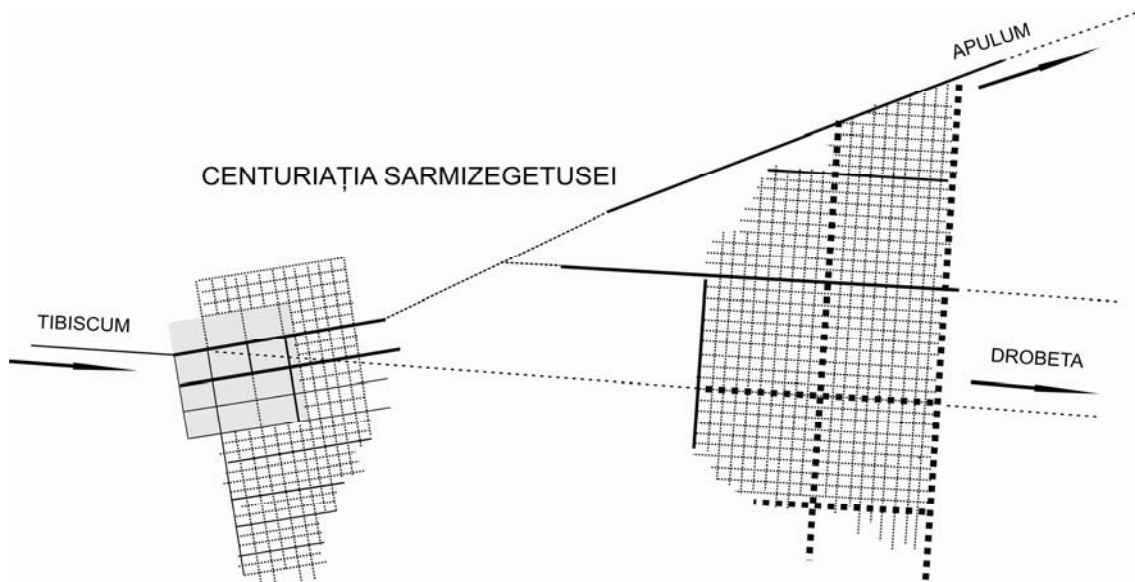


Fig. 13. Reconstituirea centuriației în ager Sarmizegetusanus. Sinteza grafică

Deosebirea rezidă în opinia mea din faptul că centuriația orașului propriu-zis a fost orientată conform ceremoniei de fondare a coloniei, pe când cea dinspre Ostrov este orientată după drumul imperial est-vest (Fig. 14).

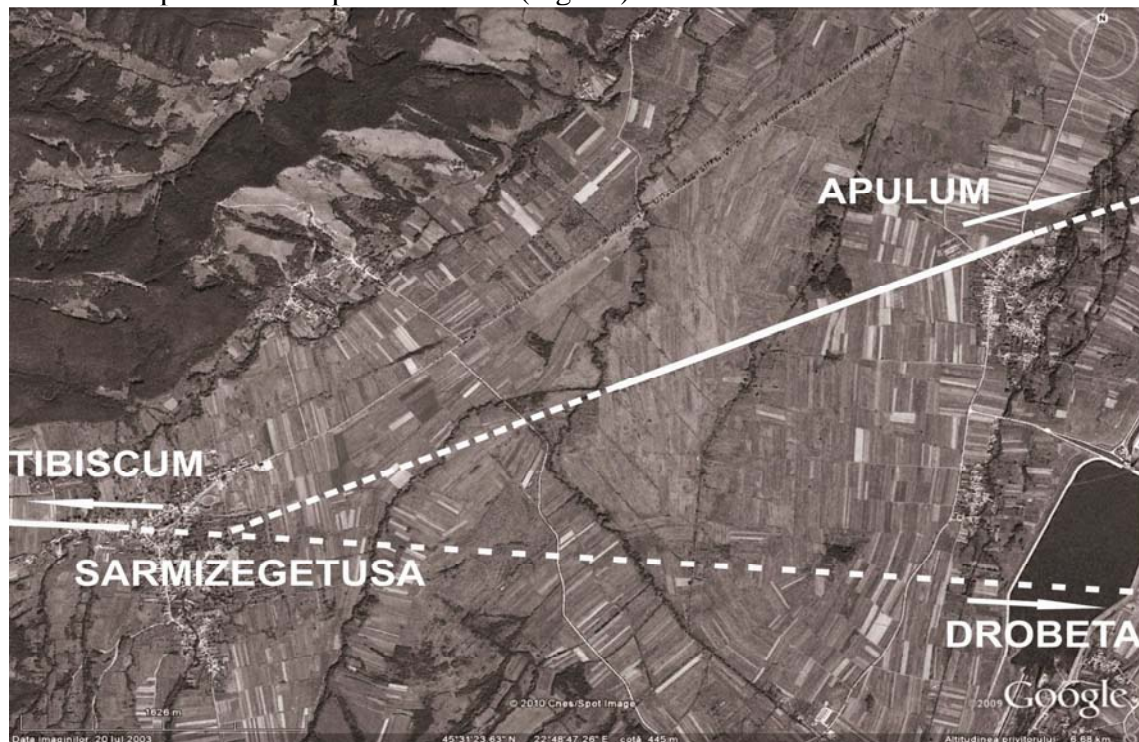


Fig. 14. Reconstituire ipotetică a rețelei drumurilor militare anterioare fondării coloniei.

Am convenit mai sus că rețeaua stradală trebuie să fie mai veche decât orașul, fiind realizată imediat după terminarea războiului cu dacii. Prin urmare inițial, pe locul viitorului oraș, va fi fost amplasată bifurcația dintre drumul imperial, care o lua spre nord, către Apulum și drumul care ducea spre est, către pasul Merișor-Vulcan și atingea Dunărea la Drobeta. După cum arătam mai sus, încă la vest de Sarmizegetusa antică se distinge un tronson de drum orientat est-vest, cu o deviație de numai 5 grade pe direcția nord-vest spre sud-est. În opinia mea acest drum, după ce trecea de comuna Râu de Mori, unde sunt semnalate numeroase descoperiri de epocă romană⁴¹, străbătea șeaua de deal către Ohaba Sibișel și traversa apoi șesul din partea de est a Țării Hațegului pe aceeași direcție vest-est. Acest drum a putut fi urmărit pe mai mulți kilometri în hotarele localităților Valea Dâljii (punctul Tunel, la 4 km sud de sat)⁴² și Sălașu de Sus (punctul "Drumul Jiului")⁴³. Judecând după descoperirile din localitățile Râu Alb⁴⁴, Râu Bărbat (inclusiv castru auxiliar)⁴⁵ și dintre Livadia (comuna Baru)⁴⁶ și Valea Lupului⁴⁷, acest drum - numit de localnici "Troianul" - urma orientarea centuriației din zona Ostrovului, având aceeași deviație de numai 5 grade.

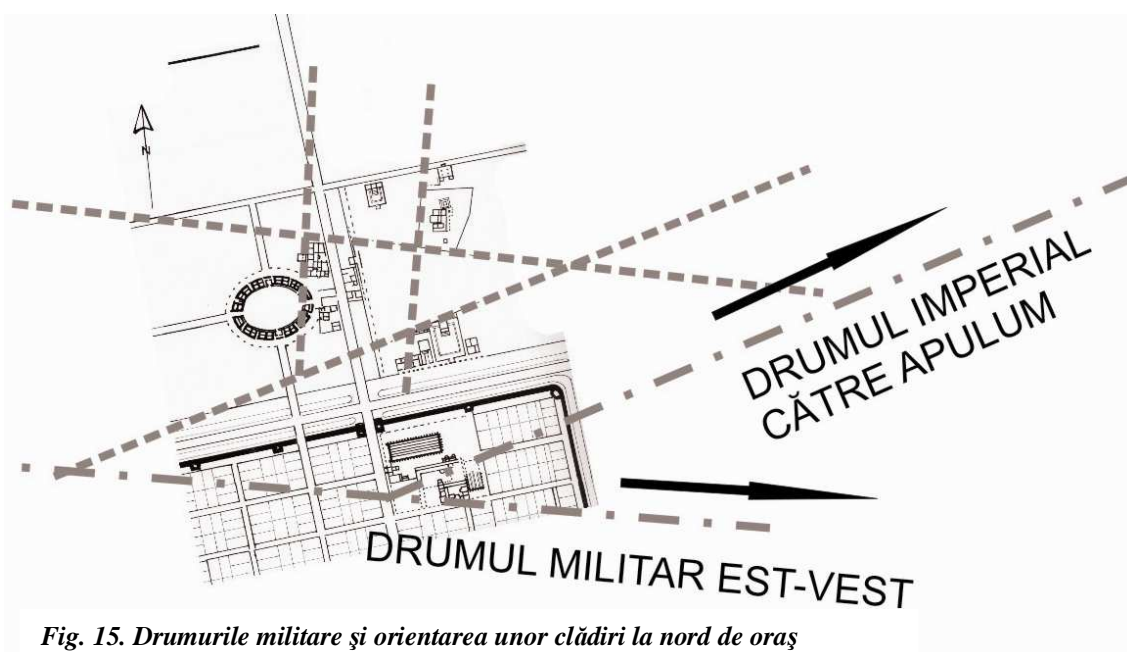


Fig. 15. Drumurile militare și orientarea unor clădiri la nord de oraș

Înainte cercetărilor minuțioase de teren, mai sus citate, părerea unanimă era că drumul spre Bumbesti și Drobeta nu pornea din Sarmizegetusa, ci făcea un ocol de peste 10 km, desprinzându-se din drumul imperial la Sântămăria - Orlea și urca pe lângă Strei pe la Ciopeia, Băești și Rușor, ajungând la Pui și apoi la Livadia⁴⁸. Confuzia este cu drumul medio-modern, astfel în realitate „podul roman” de la Ciopeia a fost construit de

⁴¹ Rep. Hunedoara, p. 130, nr. 338,3.

⁴² Tatu, Popa, Kalmar-Maxim 1988-1991, p. 102; Rep. Hunedoara, p. 164, nr. 455,c.

⁴³ Tatu, Popa, Kalmar-Maxim 1988-1991, p. 99; Rep. Hunedoara, p. 138, nr. 366,2c.

⁴⁴ Rep. Hunedoara, p. 129, nr. 336,2.

⁴⁵ Rep. Hunedoara, p. 129, nr. 337.

⁴⁶ Rep. Hunedoara, p. 96, nr. 228.

⁴⁷ Rep. Hunedoara, p. 164, nr. 458.

⁴⁸ După cum reiese din Fodorean 2006, p. 235-237, nu există surse directe pentru acest drum și prin urmare cărturarii secolului XIX au imaginat ei un traseu, bazat pe tradiția populară, care adesea îl alătură pe împăratul Iosif al II-lea lui Traian (cf. Bajusz p. 337).

fapt de austrieci pentru a face legătura dintre exploatările de cărbune din Valea Jiului și furnalele de la Călan⁴⁹.

Celălalt tronson, drumul imperial principal, o pornea spre nord-est, cu o deviere de 20 de grade și, probabil ajuns cam în dreptul localității Unciuc, cotea ușor, ajungând la o înclinație de 33 de grade. Pe acest aliniament, urmat pe o bună porțiune și de drumul actual, el ajungea între Sântămăria - Orlea și Balomir, ocolind dealul cetății Hațegului pe la Subcetate, asemenea căii ferate. Drumul actual, prin Pădurea Hațegului, este evident o creație medio-modernă.

Primul aliniament, anterior drumurilor din colonia traianică și orientat după șoselele militare, poate fi identificat - conform opiniei mele - în structurile aflate la nord de oraș (Fig. 15). Astfel zidul de sud al sanctuarului lui Aesculapius și Hygeia este perfect paralel cu drumul militar est-vest, identificat anterior. Perpendiculare pe acest aliniament sunt zidul de incintă vestică a aceluiași sanctuar, precum și zidul vestic de la așa numita „*schola gladiatorum*”. În schimb, paralel cu drumul imperial, care ducea spre Apulum, este zidul aflat la nord-vest de Templul Mare, care are altă orientare decât templele construite mai târziu.

3. Pagus Aquensis și pagus Miciensis. Ajuns în valea Streiului, la circa 12 mii de pași de la Sarmizegetusa (= o etapă în sistemul rutier traianic), drumul imperial cotea urmând firesc direcția sud-nord a cursului râului și a văii. După alți 12 mii de pași (24 de mii de pași de la Sarmizegetusa, circa 35 km, sau un „*iustum iter*”), drumul atingea *pagus Aquensis* (băile Călan). Aici este atestat C. Iulius Marcianus, decurion al Sarmizegetusai și totodată prefect al lui *pagus Aquensis* (IDR III/3, 10). Faptul că el deținea demnitatea de decurion al coloniei Dacica, fiind numit totodată *praefectus*, adică împuternicit în fruntea pagusului, arată că această unitate administrativă depindea direct de Sarmizegetusa, fiind un fel de cartier al acesteia. De altfel, tot la Călan sunt atestați și alți decurioni ai Sarmizegetusei, cum ar fi M. Aurelius Valentinus (IDR III/3, 17), Grattius Paternus (IDR III/3, 18) și Lucius Gratinus (IDR III/3, 19, care au ridicat inscripții oficiale pentru I.O.M. Appenisun, I.O.M. Depulsor și respectiv lui Mars.

Pe tot parcursul văii Streiului de la Subcetate și până la Călan se văd hotărnicii prelungi, moderne și medievale, dar în jurul stâncii cu bazinul termal roman, recent cercetat sistematic de către Adriana Rusu-Pescaru și Eugen Pescaru⁵⁰, se distinge o structură de formă pătrată, marcată prin drumuri și haturi, care este orientată perfect nord-sud, respectiv est-vest (cu numai o deviere de 1,5 grade față de nordul geografic, pe direcția sud-est, nord-vest). Că aceasta este urma unei centurii romane ne-o indică dimensiunile sale de 710 x 710 m (Fig. 16). Ca o confirmare a acestui fapt drumurile intermediare din colțul nord-estic se găsesc la exact 213 x 213 m de marginile centuriei (adică câte trei *heredia* de 71 x 71 m), iar alte drumuri și aliniamente nord-sud din zona centrală sunt la exact 355 m (5 *heredia*), respectiv 426 m (6 *heredia*), de latura de est a caroului. Către vest se mai găsesc două drumuri paralele, care nu cred să aparțină centuriației romane, căci sunt amplasate la distanțe aleatorii față de centuria noastră (307 m, respectiv 456 m).

Prin urmare, dacă fiecărui cap de familie i s-a atribuit un *heredium*, este foarte probabil ca la Aquae să fi fost instalate 100 de familii de coloniști (Fig. 17). Pe lângă activitățile agricole și băile termale, așezarea a devenit atractivă și datorită apropierii de

⁴⁹Și în consecință nici nu a mai fost luat în considerație de Fodorean 2006, p. 327-328 (Cf. *Rep. Hunedoara*, p. 48, nr. 113,2).

⁵⁰Rusu-Pescaru, Pescaru 1996 și pt. restul bibliografiei v. *Rep. Hunedoara*, p. 39, nr. 85, 2.

carierele de calcar oolitic de la Sântămăria de Piatră (cf. IDR III/3, 6, care atestă un cioplitor în piatră, „*Diogenes lapidarius*”, probabil de origine greacă)⁵¹.



Fig. 16. Drumuri și haturi în zona băilor romane de la Călan



Fig. 17. Aquae -Călan. Reconstituirea centuriei

⁵¹ Olteanu 2007, p. 153, și 185.

Drumul prin valea Streiului trebuie să fi avut aceeași orientare ca limitele centuriei de la Aquae. Dacă prelungim spre sud limita estică a caroului nostru, întâlnim între Strei Sângeorgiu și Bretea Română un hat lung de aproape 5 km, care corespunde perfect acestui traseu. S-ar putea să fie vorba despre vechiul drum roman, chiar dacă astăzi zona se găsește la dreapta Streiului⁵². Prolungind spre nod același aliniament, trecem prin Batiz, unde au fost identificate recent urmele unor clădiri romane de piatră și cu acoperiș de țiglă⁵³ și ajungem, în final, la vărsarea Streiului în Mureș, exact în mijlocul actualei localități Simeria. Aici, drumul se bifurca, apucând-o fie către nord-est, spre Apulum, fie către vest, spre *pagus Miciensis*. Ne aflăm exact la jumătatea distanței dintre Sarmizegetusa și Apulum, la 50 km de fiecare dintre ele.

Către vest, la Micia se găsea un castru auxiliar foarte important, căci găzduia concomitent mai multe trupe (cel puțin trei, o ală, o cohortă și un numerus). Lângă el s-a dezvoltat în mod firesc un întins kastell-vicus, din care au fost cercetate la est și la nord-est de castru un complex termal (inclusiv cu palestră), un amfiteatru (probabil cu tribune de lemn), mai multe locuințe, unele cu plan specific vicilor militari și câteva cuptoare industriale, iar la sud au fost cercetate două clădiri de cult (templul zeilor Mauri și cel al lui Jupier Erapolitanus)⁵⁴. La Micia se găsea o stație vamală, „*st(atio) Mici(ensis)*” (IDR III/3, 102) și una de poliție (un *beneficiarius consularis* e atestat prin IDR III/3, 86) și tot aici își avea reședința un *conductor pascui et salinarum* (IDR III/3, 119). În zonă exista și un *pagus Miciensis*, care în mod logic nu poate să se confunde cu vicusul militar, dar al cărui statut nu pare să fi fost identic cu cel al Călanului antic, căci se bucura de o autonomie mai mare, fiind condusă de un colegiu de doi *magistri*⁵⁵. Astfel se cunoaște o întreagă serie de altare cu caracter oficial, dedicate lui I.O.M. de către „*veterani et cives Romani*” prin intermediul celor doi „*magistri pagi Miciensis*” (IDR III/3, 80, 81, 82, probabil și 83-84). Dintre aceștia, unul singur (IDR III/3, 80) este un fost decurion al alei II Pannoniorum, activ la începutul epocii severiene (IDR III/3, 54), ceilalți fiind niște necunoscuți⁵⁶. Un augustal al Sarmizegetusei, M. Cornelius Stratonicus, a ridicat și el două monumente oficiale, o bază de statuie dedicată Geniului Miciei în onoarea casei imperiale (*domus divina*) și un altar pentru același Genius al Miciei și pentru sănătatea casei imperiale, de unde aflăm și că el a pavat cu piatră spațiul din fața monumentului respectiv (piața publică a așezării?). El nu folosește termenul de *pagus* și nici nu a îndeplinit funcția de *magister*, dar legătura sa cu colonia Dacica este certă⁵⁷. În formula „*veterani et cives Romani*” trebuie să vedem un corp civic alcătuit din veterani ai trupelor din Micia la care se adaugă un grup de civili⁵⁸. Este

⁵² Nu putem exclude posibilitatea ca drumul imperial să fi trecut pe la vest de centuria de la Aquae, pe traiectul acualei șosele și a căii ferate.

⁵³ Olteanu 2007, p. 148 și Fig. 5.21.

⁵⁴ Rep. Hunedoara, p. 167-168, nr. 475, 3. În special Rusu-Pescaru, Alicu 2000, p. 77 și 92-94; cf. și Oltean, Rădeanu, Hanson 2005.

⁵⁵ Un altar dedicat lui IOM de către „*cives Romani et veterani*” (IDR III/3, 84), greu lizibil de altfel, pare să ateste un magistrat inferior celor doi *magistri* și anume un *quaestor*, ceea ce întărește ideea unei largi autonomii a *pagus*-ului *Miciensis*.

⁵⁶ Tot un personaj, altfel necunoscut, este și dedicantul altarului pentru Geniul lui *pagus Mic(iensis)* (IDR III/3, 69).

⁵⁷ Cf. și IDR III/3, 94, altar dedicat *pro salute Miciensium*, unde lipsește de asemenea termenul de *pagus*, dar el poate fi presupus, căci cei care l-au ridicat sunt perechea de *magistri*. Epitaful versificat IDR III/3, 159 este fragmentar și chiar rândul cu demnitățile lui Aelius Valentinus este ilizibil. Prin urmare el nu poate fi folosit ca argument pentru prezența aici a unui decurion și flammen al coloniei Apulensis, cum a fost întregit acest rând nesigur.

⁵⁸ Astfel de *cives Romani* conduși de *magistri* sunt atestați la Potaissa de exemplu, înaintea sosirii aici a legiunii a V-a Macedonica (cf. Bărbulescu 2004, p. 37-39).

probabil ca acest nucleu civil să fi făcut parte din corpul de cetățeni ai Sarmizegetusei și prin urmare să fi fost împroprietăriți aici cu loturi de pământ la fondarea coloniei. Analiza habitatului din jurul castrului auxiliar de la Micia arată că la est și nord, unde apar structurile de piatră cele mai masive, se întâlnesc pe lângă edificiile publice și case prelungi, specifice vicilor militari. Aici locuiau meșterii și negustorii, care trăiau de pe urma afacerilor făcute cu soldații, principala sursă de bani pentru provinciali. În schimb la vest și la sud-vest de castru, I. A. Oltean observa că se găsesc clădiri complexe, cu curți și anexe gospodărești, de tip *villa*, unde în mod evident se desfășurau activități agricole⁵⁹. În opinia mea aici trebuie căutat *pagus*-ul Sarmizegetusei (Fig. 17). Or, la sud-vest de castru între Vețel și Herepeia, se distinge astăzi o rețea de drumuri, care ar putea aparține unei centurii romane. Distanța dintre două drumuri orientate sud-est nord-vest (cu o deviație de 25 de grade) este de 710 - 720 m. Imprecizia pornește de la faptul că drumul estic a fost recent refăcut și poate să fie ușor deplasat față de limita antică a centuriei. De altfel un alt drum cu aceeași orientare, dar mai scurt, este amplasat la aproximativ 426 m (6 *heredia*), respectiv 284 m (4 *heredia*), de celelalte două. În partea de sud se găsesc de asemenea două drumuri, perpendiculare pe primele și aflate la 213 (3 *heredia*) - 200 m distanță și care ar putea de asemenea să aparțină centuriei romane. În plus limita estică a presupusei centurii pare să fie perfect aliniată cu latura vestică a castrului, iar presupusa latură de nord, aflată la 710 m de limita sudică a centuriei este în prelungirea laturii de sud a castrului. Limita de nord a presupusei centurii nu este atestată prin nimic, astfel încât, la rigoare, s-ar putea ca loturile adsignate coloniștilor să fi fost mai puține, să zicem cât o jumătate de centurie (Fig. 18).



Fig. 18. Micia. Castru, vicus și aliniamente posibil romane

⁵⁹ Oltean 2007, p. 156-164 și Fig. 5.28, punctele 1 și 2.



Fig. 19. Reconstituire ipotetică a centuriației la Micia

Desigur, aceeași orientare o au multe structuri din zonă, inclusiv calea ferată din sec. XIX și șoseaua actuală, care ambele taie castrul în două pe un traiect paralel cu *via principalis*, precum și combinatul construit în epoca comunistă. Către sud-vest este înregistrată și o necropolă, similară celei de la est⁶⁰, dar potrivirea orientării rectangulare, observată și de I.A. Olteanu (v. mai sus) cu dimensiunile specifice hotărnicilor romane, înclină balanța în favoarea unei centuriații antice. De altfel, situația se aseamănă mult cu cea de la Aquae, astfel încât putem formula ipoteza unei centurii în *ager Miciensis* și deci cea a colonizării aici a unei sute (sau 50) de familii de veterani.

⁶⁰Andrițoiu 1979a și Andrițoiu 1979b. În IDR III/3, p. 56 este redat un plan schematic, unde necropola estică apare de o parte și de alta a căii ferate și a drumului actual, în timp ce necropola vestică apare imediat la sud de calea ferată și drum. Pe planul publicat de I.A. Olteanu (2007, Fig. 5,28 cf. și Ciongradi 2007, Taf. 5) necropola vestică apare considerabil mai la sud, parțial peste *centuria* noastră.

Bibliografie

- Alicu, Băeștean 2004 – D. Alicu, G. Băeștean în *Cronica Cercetărilor Arheologice, Campania 2004*, nr. 192.
- Alicu și colab. 2009 – D. Alicu, G. Băeștean, M. Barbu, M. Ion, *Sarmizegetusa. Orașul roman. Insula 3*, în *Cronica Cercetărilor Arheologice. Campania 2009*, nr. 67.
- Andrițoiu 1979a – I. Andrițoiu, *Șantierul arheologic Micia – Necropola. Raport pentru campania de cercetări din 1978*, în *Materiale și Comunicări Arheologice* 13 (1979), p. 227-230.
- Andrițoiu 1979b – I. Andrițoiu, *Morminte de incinerare în necropola romană de la Micia*, în *Studii și Comunicări Caransebeș* (1979), p. 265-274.
- Atkinson 1942 – J. Atkinson, *Excavations at Wroxeter 1923 - 27*, Oxford 1942.
- Bajusz 2006 – I. Bajusz, *Date arheologice din însemnările lui Téglás István de la sfârșitul secolului al XIX-lea privind Ulpia Traiana Sarmizegetusa*, în *Fontes historiae. Studia in honorem Demetrii Protase*, Bistrița - Cluj Napoca, 2006, p. 323-339.
- Bărbulescu 1994 – M. Bărbulescu, *Potaissa. Studiu monografic*, Turda, 1994.
- Benea 2003 – D. Benea, *Istoria așezărilor de tip vici militares din Dacia romană*, Timișoara 2003.
- Chouquer 2010 – G. Chouquer, *Actualités de la centuriation. Interrogations autour de la méthodologie*, 2010 (<http://www.archeogeographie.org/index.php?rub=presentation/infos/centurs>).
- Ciongradi 2007 – C. Ciongradi, *Grabmonument und sozialer Satus in Oberdakien*, Cluj-Napoca 2007.
- Daicoviciu și colab. 1980 – H. Daicoviciu și colab. în *Materiale și Cercetări Arheologice*, Tulcea 1980, p. 278-282.
- Daicoviciu și colab 1981 – H. Daicoviciu și colab, în *Materiale și Cercetări Arheologice* Brașov 1981, p. 246-277.
- Daicoviciu și colab 1982 – H. Daicoviciu și colab, în *Materiale și Cercetări Arheologice, Vaslui 1982*, p. 121-134.
- Daicoviciu, Alicu 1984 – H. Daicoviciu, D. Alicu, *Colonia Ulpia Traiana Augusta Dacica Sarmizegetusa*, București 1984.
- Daicoviciu și colab 1994 – H. Daicoviciu și colab, în *ActaMN XXXI, 1994*, p. 433-434.
- Diaconescu 2004 – Al. Diaconescu, *The Towns of Roman Dacia. An overview of recent archaeological research in Romania*, în (W.S. Hanson, I.P. Haynes ed.) *Roman Dacia. The Making of a provincial society*, în *Journal of Roman Archaeology. Supplementary Series 56*, Portsmouth, Rhode Island 2004, p. 87-142.
- Diaconescu 2006-07 – Al. Diaconescu, *Inscripția monumentală de la intrarea în forul traianic al Sarmizegetusei. O reconsiderare*, în *Eph.Nap. XVI-XVII, 2006-2007*, p. 95-106.

- Diaconescu 2008 – Al. Diaconescu, *A case of Hellenistic Influence on Roman Architecture. Military headquarters and civilian forums*, în *Eph.Nap.*, 18, 2008, p. 57-73.
- Diaconescu, Bota 2009 – Al. Diaconescu, E. Bota, *Le forum de Trajan à Sarmizegetusa. Architecture et sculpture*, Cluj Napoca 2009.
- Diaconescu 2010 – Al. Diaconescu, *Forurile Sarmizegetusei. O plimbare imaginară prin centrul politico-administrativ al „Micii Rome” de la poalele Retezatului*, Cluj Napoca 2010.
- Driel-Murray 1991 – C. van Driel-Murray, *A Roman tent: the Vindolanda tent I*, în *Roman Frontier Studies XVth int. conf. Exeter*, (V. Maxfield, M.J. Dobson ed.), Oxford 1991, p. 367-372.
- Eliade 1965 – M. Eliade, *Le sacré et le profane*, Paris 1965.
- El-Hasroufi, O. Olesti 2008 – M. El-Hasroufi, O. Olesti, *Occupation du sol et division du territoire de la colonie de Babba Julia (Maroc)*, în *Dialogues d'Histoire Ancienne*, 34-1, 2008, p. 152-154.
- Étienne, Piso, Diaconescu 2004 – R. Étienne, I. Piso, Al. Diaconescu, *Les fouilles du forum vetus de Sarmizegetusa. Rapport général*, în *ActaMN* 39-40/I, 2004, p. 59-154.
- Étienne, Piso, Diaconescu 2006 – R. Étienne, I. Piso, Al. Diaconescu, *L'Archéologie (Le rapport archéologique)*, în *Le forum vetus de Sarmizegetusa I* (publié sous la direction de I. Piso), București 2006, p. 41-210.
- Fodorean 2006 – F. Fodorean, *Drumurile din Dacia romană*, Cluj Napoca, 2006.
- Flutur 1999-2000 – Al. Flutur, *Săpăturile arheologice din castrul Bersobis – campanile din anii 1998-1999*, în *Analele Banatului (S. N.)*, VII-VIII, 1999-2000, p. 365-372.
- Flutur 2000-01 – Al. Flutur, *Săpăturile arheologice din principia castrului legionar de la Bersobis, 2000-2001*, în *Analele Banatului (S. N.)* IX, 2001 (2002), p. 131-146.
- Găzdac, Cociș 2004 – C. Găzdac, S. Cociș, *Coins from Roman Sites and Collections of Roman Coins from Romania, Vol. I. Ulpia Traiana Sarmizegetusa*, Cluj Napoca 2004.
- Leone 2007 – A. Leone, *Changing Townscapes in North Africa from Late Antiquity to the Arab Conquest*, Bari, 2007.
- Lohmann 1978 – H. Lohmann, *Beobachtungen zum Stadtplan von Timgad*, în *Wohnungsbau im Altertum. Diskussionen zur archäologischen Bauforschung* 3, Berlin 1978, p. 167-187.
- Morel 1991 – J-M.A.W. Morel, *Tents or barracks?*, în V. Maxfield, M.J. Dobson ed., *Roman Frontier Studies XVth int. conf. Exeter*, Oxford, 1991, p. 376-386.
- Müller și colab. 1997 – H. W. Müller, B. Schwaighofer, M. Benea, I. Piso, Al. Diaconescu, *Marbles in the Roman province of Dacia*, în *Actes d'ASMOSIA IV-eme Conference Internationale, 9-14 oct. 1995, Bordeaux/Talence, France = Provenience of marble objects from the Roman province of Dacia*, în *Jahresheften des Österreichischen Archäologischen Institutes*, 66, Beiblett, 1997, p. 431-454.

- Oltean, Rădeanu, Hanson – I. A. Oltean, V. Rădeanu, W.S. Hanson, *New discoveries in the military vicus of the auxiliary fort at Micia*, în Z. Visy ed., *Proceedings of the XIXth International Congress of Roman Frontier Studies, Pecs-Hungary, september 2003*, Pecs 2005, p. 351-360.
- Oltean 2007 – I. A. Oltean, *Dacia. Landscape, colonisation and romanisation*, London - New York, 2007.
- Opreanu 2006 – C. H. Opreanu, *Activitatea constructivă a legiunii III Flavia Felix la nordul Dunării, în anii 101-117 p.Chr.*, în E.S. Teodor, O. Țentea ed., *Dacia Augusti provincia. Crearea provinciei*, București, 2006, p. 51-74.
- Opreanu 2006-07 – C.H. Opreanu, *Incinta coloniei Sarmizegetusa. Propuneri de cronologie*, în *Eph.Nap.* XVI-XVII, Cluj Napoca, 2006-2007, p. 85-93.
- Opreanu 2008 – C.H. Opreanu, *Recenzie la Colonia dacica Sarmizegetusa I. Le forum vetus de Sarmizegetusa I (sous la direction de Ioan Piso)*, în *Eph.Nap.* XVIII, Cluj Napoca, 2008, p. 227-232.
- Piso 1983 – I. Piso, *Inschriften von Prokuratoren aus Sarmizegetusa (I)*, în *ZPE*, 50, 1983, p. 233-251.
- Piso 1998 – I. Piso, *Inschriften von Prokuratoren aus Sarmizegetusa (II)*, în *ZPE*, 120, 1998, p. 253-271.
- Piso, Băeștean 2000 – I. Piso, G. Băeștean, *Des fistulae plumbeae à Sarmizegetusa*, în *ActaMN* 37/I, Cluj Napoca, 2000, p. 223-229.
- Piso, Diaconescu 1997 – I. Piso, Al. Diaconescu, în *Cronica Cercetărilor Arheologice 1983-1992*, București, 1997, p. 120-121.
- Piso, Diaconescu 1997a – I. Piso, Al. Diaconescu, *Sarmizegetusa - colonia Dacica Sarmizegetusa. Forum novum*, în *Cronica Cercetărilor Arheologice. Campania 1996*, București, 1997, nr. 128, p. 73-74, pl. I.
- Piso, Diaconescu 1999 – I. Piso, Al. Diaconescu, *Sarmizegetusa - colonia Dacica Sarmizegetusa. Forum novum* în *Cronica Cercetărilor Arheologice. Campania 1998*, Vaslui, 1999, p. 99, nr. 124.
- Piso, Rădean, Roman 2000 – I. Piso, V. Rădean, C. Roman, *Sarmizegetusa*, în *Cronica Cercetărilor Arheologice. Campania 2000*, Nr. 177, Fig. 3, 2.
- Piso, Roman, Diaconescu 2004 – I. Piso, C. Roman, Al. Diaconescu, *Sarmizegetusa, Secțiunea B2 prin basilica forului lui Traian*, în *Cronica Cercetărilor Arheologice. Campania 2004*, nr. 192.
- Piso și colab. 2005 – I. Piso, Al. Diaconescu, C. Roman, F. Marcu, G. Băeștean, *Sarmizegetusa. Forum novum*, în *Cronica Cercetărilor Arheologice. Campania 2005*, nr. 163.
- Piso și colab 2006 – I. Piso și colab, *Sarmizegetusa. Forum novum*, în *Cronica Cercetărilor Arheologice. Campania 2006*, nr. 155.
- Rep. Hunedoara* – S.A. Luca și colab, *Repertoriul arheologic al județului Hunedoara*, Alba Iulia, 2005.

- Rusu-Pescaru, Pescaru 1996 – A. Rusu-Pescaru, E. Pescaru, *Călan băi, „Aquae”, jud. Hunedoara, în Cronica cercetărilor arheologice din România, campania 1995*, Brăila, 1996, p. 23-24, nr. 251.
- Rusu-Pescaru, Alicu 2000 – A. Rusu-Pescaru, D. Alicu, *Templele romane din Dacia, I*, Deva 2000.
- Schäfer 2003 – A. Schäfer, *Transfer von stadtrömischer Religion in die Provinz Dakien, în Romanisation und Resistenz in Plastik, Architektur und Inschriften der Provinzen des Imperium Romanum: Akten des VII. internationalen Colloquiums über Probleme des provinzial-römischen Kunstschafens, 2-6 Mai 2001* (Hrgst. P. Noelke), Köln, 2003, p. 421-439.
- Tatu, Popa, Kalmar-Maxim 1988-1991 – H. Tatu, O. Popa, Z. Kalmar Maxim, *Contribuții la repertoriul arheologic al Țării Hațegului, în Sargetia* 21-24, Deva, 1988-1991, p. 93-120.
- Ursuț, Mitulescu, Petrică 2006 – D. Ursuț, A. Mitulescu și P. Petrică, *Drumul roman Sarmizegetusa-Ostrov. Aspecte geo-topometrice, în Sargetia*, 16-17, Deva, 1982-83, p. 201-206.

Traces of roman centuriation at Sarmizegetusa and in its territory

Abstract

The present paper deals with the centuriation of colonia Dacica Sarmizegetusa and some of its *pagi*. This first part of the work concerns the colony itself, then *pagus Aquensis*, in the valley of Strei, and *pagus Miciensis*, in the valley of Mureș. The second part will deal with the towns of Apulum, in the middle Mureș valley, and will be published later.

Previous works (such as I.A. Oltean, *Dacia. Landscape, colonisation and romanisation*, London - New York, 2007) already remarked some traces of centuriation east of the ancient Roman colony of Sarmizegetusa and certain rectangular features in the area of Micia, which might have been of Roman origin. The author proposes to identify ancient allotments in modern country roads and boundaries, registered by maps and air photos, especially on Google Earth satellite images, which provide not only a perfect vertical view, but also allow detailed measurements of all features on the ground. Obviously most of the detectable features are of Mediaeval or Modern origin. Roman ones can be distinguished by several criteria: square - or almost square shape -, most of recent limitations being oblong rectangles (e.g. some 200 x 1 600 m); dimensions corresponding to Roman standards (Fig. 1-2; e.g. 710 x 710 m a *centuria*); an orientation similar to the one identified by archaeological excavations.

The Trajanic colony was not founded immediately after the victory against Dacians, achieved in AD 106, but after the war with the Iazyges (from the Pannonian plain), which lasted throughout AD 107. Thus the most probable date for the town's foundation stretches somewhere between AD 108 and 110, when the known founder of the colony, D. Terentius Scaurianus, is attested at the head of the recently formed Dacian province. A military occupation previous to the town's foundation is attested by several indirect data, but the exact location of the fort (or forts) is still questionable. In any case the timber structures, identified under the stone buildings of

the Trajanic colony (especially in the central area), were proven to be of civilian character (a forum-*macellum* complex and an *insula* south of it (Figs. 5-6). In the author's opinion the military establishment, previous to the foundation of the colony, is to be found north of the town, an area which was not assigned to the colonists, and where the amphitheater and several temples were later built (Fig. 15). Here certain wall alignments of some buildings (such as the sanctuary of Aesculapius and Hygeia, the so called "*schola gladiatorum*" and the *tabernae* behind the "Great Temple") reproduce the initial military road system. Some are parallel to the east-west road from Tibiscum to Drobeta; others follow the alignment of the main imperial road leading towards north-east, to Apulum.

The allotments corresponding to the timber colony are rather well documented through archaeological excavations. Judging after the structures found in the central zone (only its northern half is illustrated here; Fig. 5-6), south of *decumanus maximus* the plots were 71 m long (corresponding to the length of a *jugerum*) and 40 - 45 m large. It follows that there must have been two additional *decumani* south of *decumanus maximus*. In the field east of the town both *decumanus maximus* and the other two *decumani* are visible, proving that the timber structures correspond to the first centuriation and by no means could they belong to a military camp. The houses identified so far suggest that the initial number of colonists was between 800 and 1 000 families.

Still under Trajan the timber forum was replaced by a larger stone one, and at least south of *decumanus maximus* the road system was reorganized, both *cardines* and *decumani* being repositioned (Figs. 7-8). On the occasion the houses of the first *insula* to the south were removed, the place being designed for the new *macellum*. The reorganization was bigger than that, and probably at this point two additional rows of *insulae* were added to the west of the initial precinct, placing the forum and *cardo maximus* in the eastern half of the town. Outside the town precinct, besides the three *decumani* mentioned above, there are several modern roads and boundaries, which have the same orientation as the roads of the Roman colony. This enables us to reconstruct with great certitude the centuriation of *ager Sarmizegetusanus*. Thus in the immediate vicinity of the town two *centuriae* of agricultural use could be identified (Figs. 9-10). They must have been assigned to the veteran officers and other privileged colonists.

The other lots can be detected in the plain east of Măgura Delineștilor hill, in the vicinity of the village called Ostrov (Figs. 11-13). Here the alignments follow the old military east-west road. Two of the most obvious features are 710 m apart, which pleads for a Roman origin of this partition. The reconstruction of the allotment system allows tracing at least six *centuriae* of 710 x 710 m, which - combined with the other two *centuriae* in the immediate vicinity of the town - gives a number of at least 800 lots, corresponding to the minimum of colonial families estimated above.

Pagus Aquensis was a suburb of Sarmizegetusa, under the jurisdiction of a *praefectus* who was at the same time *decurio* of the colony. It is situated in the Strei valley, some 35 km (24.000 *passus*) from Sarmizegetusa, and was among other things a well known bath resort. Surrounding the Roman pools and the hot water springs there is a square road structure of 710 x 710 m, with subdivisions at 213 x 213 m (6 x 6 *actus*), at 355 (ten *actus*) and at 426 (six *actus*), which fit to well the Roman allotment not to be of antique origin (Figs. 16-17).

The centuriation of *pagus Miciensis* is somehow similar, but not identical. This unit enjoyed a bigger autonomy, being led by two *magistri*. Besides the *pagus* of the Trajanic colony, inhabited by a corps of *cives Romani*, there was an auxiliary camp

(occupied by three units) and the adjacent *vicus*, that emerged in the immediate vicinity of the fortress and which was inhabited by merchants, craftsmen and other industrious people. The author identifies the farming land of the *pagani* west of the auxiliary fortress, where at least a half of *centuria* can be identified (Figs. 18-19).

List of figures

- Fig. 1. Land partitions used by the Romans.
- Fig. 2. Roman terms for different plots.
- Fig. 3. Stone forum of Sarmizegetusa and the headquarters building of the 4th legion Flavia Felix from Bersobis
- Fig. 4. General plan of Sarmizegetusa with the main roads.
- Fig. 5. Timber buildings in the center of Sarmizegetusa. The *tabernae* of the *macellum* are conjectural. The houses of the southern half of the insula south of the *forum-macellum* complex, excavated after 2000, are not represented.
- Fig. 6a. Insula south of the *forum-macellum* complex. Stage of research till year 2000.
- Fig. 6b. House with central corridor from Micia.
- Fig. 7. Central part of Sarmizegetusa. Street grid in the stone phase.
- Fig. 8. Street grid of the stone and timber phase.
- Fig. 9. Traces of centuriation in the proximity of Sarmizegetusa
- Fig. 10. Reconstruction of the centuriation in the proximity of Sarmizegetusa.
- Fig. 11. Traces of centuriation east of Sarmizegetusa.
- Fig. 12. Reconstruction of centuriation in *ager Sarmizegetusanus*.
- Fig. 13. Graphic restitution of centuriation in *ager Sarmizegetusanus*.
- Fig. 14. Conjectural reconstruction of the military roads prior to the fondation of the colony.
- Fig. 15. Military roads and certain alignements of buildings north of the town.
- Fig. 16. Modern roads and limitations around the Roman bath resort at Calan.
- Fig. 17. Aquae-Călan. Reconstruction of centuriation.
- Fig. 18. Micia. Fortress, military vicus and possible Roman alignements.
- Fig. 19. Conjectural reconstruction of the centuriation of Micia.