

## ȚESĂTURI DE INTERIOR DIN COLECȚIA MUZEULUI DE ETNOGRAFIE ȘI ARTĂ POPULARĂ ORĂȘTIE

**DANIELA ȘENDROIU**

Muzeul de Etnografie și Artă Populară Orăștie  
daniela\_sendroiou@yahoo.com

**Cuvinte cheie:** cipcă, lepedee, vrâstă, ștergare, foi de perete

**Key words:** lacy, bed rug, lines, towels ornamental, wall sheets

*Studiul de față prezintă câteva țesături de interior reprezentative din cadrul colecției de textile a Muzeului de Etnografie și Artă Populară Orăștie și care în funcție de destinația lor au un dublu rol funcțional și decorativ. Piesele descrise sunt confecționate din diferite fibre vegetale și animale, fiind țesute în diferite tehnici având un colorit bogat și o ornamentică bogată și variată în funcție de imaginația persoanei care a confecționat aceste obiecte.*

Preocuparea omului pentru amenajarea spațiului de locuit poate fi urmărită din cele mai vechi timpuri într-un proces continuu, în care îmbinarea funcționalului cu cerințele estetice s-a produs conform posibilităților economice, cât și capacității creatoare a acestuia<sup>1</sup>. În timp ce mobilierul oferă casei țărănești românești un aspect primitor, cald, odihnitor, decorul îi adaugă un aspect de intimitate, prin decor înțelegându-se ansamblul realizat de piesele textile, cele de ceramică și icoane, care prin stilul ornamental și prin cromatică dau interiorului o vibrație coloristică armonioasă<sup>2</sup>. Dintre aceste piese unele dintre cele ce impresionează cel mai mult din punct de vedere estetic sunt textilele de interior. Realizate pentru a împodobi interiorul caselor s-a folosit la țeserea lor o gamă cromatică vie, ornamentică bogată și variată dând astfel spațiului o notă de bogăție și veselie compensând astfel simplitatea mobilierului. Ca urmare a faptului că erau produse în cadrul industriei casnice textile, care și-a păstrat un timp îndelungat caracteristicile esențiale, femeile au fabricat în gospodărie începând cu materia primă, obiecte de o reală însemnătate.

Numărul mare de textile de interior din locuința țărănească tradițională, care treptat ajung să se demodeze și nu mai sunt folosite de gospodine, a făcut ca și în muzeul din Orăștie în decursul anilor prin achiziții și donații să ajungă numeroase piese de calitate și cu o valoare artistică însemnată. Materialul principal folosit pentru realizarea acestor piese a fost *cânepa* care era cultivată numai pentru necesitățile casnice, pe parcela de pământ pe care fiecare gospodărie o avea în cânepiștea satului, loc aflat în apropierea acestuia și special destinat cultivării acesteia. Alt material folosit la confecționarea textilelor de interior a fost *lâna* obținută de la oile proprii, aproape fiecare gospodărie avându-și oile sale care intrau în zestrea fetei sau a feciorului când se căsătoreau sau se procura prin schimbul în natură între sate învecinate. Pe lângă aceste

---

<sup>1</sup> Capesius 1974, p. 9.

<sup>2</sup> Bratu 1977, p. 158.

materiale folosite la țeserea celei mai mari părți a pieselor ce formează colecția textilă a muzeului, am găsit și câteva la confecționarea cărora a fost folosit *inul*. *Bumbacul* a fost singura materie primă care era cumpărată din comerț, din boldă, sucituri (sculuri), gata tors ușurând astfel munca țesătoarei și care a înlocuit în totalitate celelalte materiale el fiind de două feluri: alb care era mai scump și se întrebuița numai la urzitul țesăturilor mai fine și galben care era mai ieftin și se întrebuița la bătutul sau la urzitul unor țesături.

Prin natura și destinația materialului, țesăturile de interior realizate pot îmbrăca forme variate. Datorită faptului că nu au o finalitate proprie și exclusivă obiectele se adaptează întrebuițării cărora le sunt destinate, îndeplinind o funcție dublă: practică și decorativă. De la alegerea motivului decorativ până la colorit, de la materialul folosit până la tehnica de realizare sunt urmărite două scopuri: țesătura trebuie să fie frumoasă dar și adecvată scopului practic căruia îi este destinată. Țesăturile de interior din colecția textilă a Muzeului de Etnografie și Artă Populară Orăștie, trebuie studiate în funcție de condițiile istorice, materiale ale familiei de la care provine piesa respectivă, de modă și de evoluția locuinței. Indiferent de câte încăperi avea o casă (în funcție de posibilitățile materiale), aceasta este un spațiu reprezentativ, are funcție de primire a oaspeților, de petrecere a celor mai importante sărbători și ritualuri din viața omului, ea fiind curată și frumoasă gospodina etalându-și textilele cele mai frumoase (fie erau primite ca zestre, fie erau țesute după căsătorie). Sunt câteva elemente care conduc la realizarea unei țesături de efect din punct de vedere estetic: material, tehnică, decor, cromatică. Țesăturile destinate amenajării interiorului țărănesc având scopuri funcționale sunt plasate în anumite locuri: unele acoperă patul, altele masa și pereții, în timp ce altele erau așezate pe o rudă deasupra patului, formând astfel ansambluri decorative de un rafinament deosebit.

Punctul de maximă importanță decorativă în interiorul țărănesc îl constituie colțul cu patul care este în permanență amenajat cu lepedee de lână și bumbac alese, perne cu căpătâiul ales, constituind un pretext pentru etalarea țesăturilor cele mai frumoase<sup>3</sup>. Patul era unul înalt, având picioarele de aproximativ 70–75 cm, prinse între ele cu lațuri peste care se puneau apoi în lung scânduri. Acest gen de pat se numea *pat cu cobără*, și în interiorul său se puneau salteaua (străjacul), ce era țesută din cânepă, iar peste aceasta se puneau un cearșaf de pânză. Deasupra, peste scânduri, se așezau două-trei *lepedee* din bumbac cu cânepă alternând cu lepedee din lână frumoasă alese, în așa fel ca de la fiecare piesă să se vadă cel puțin 10–15 cm, iar piesa de deasupra să fie întotdeauna din lână. Peste lepedeul de lână se așezau apoi pernele majoritatea având rol decorativ și care erau așezate, cu căpătâiul înspre interiorul camerei<sup>4</sup>.

În colecția textilă a Muzeului de Etnografie și Artă Populară din Orăștie se regăsesc astfel de obiecte putându-se astfel studia modul în care erau realizate textilele destinate împodobirii patului, care au fost țesute în diferite tehnici. Cea mai frecvent întâlnită tehnică de țesut prin care au fost realizate fețele de pernă este cea în două ițe, piesele cu care era acoperit patul covoarele și țolurile sunt țesute în trei și patru ițe conferindu-le rezistență și durabilitate. Din neveditură s-au realizat o seamă de motive abstracte și geometrice ca: romburi, carouri, etc. Aceste motive le întâlnim la lepedee care sunt țesături specifice pentru așternutul patului și în funcție de lățimea acestuia, ele pot fi dintr-o *foaie* sau din două foi cărora li se mai spune și *lați*. Materialul din care

<sup>3</sup> Bărbuță 1981, p. 430.

<sup>4</sup> Pernicek 1972, p. 646.

sunt confecționate aceste piese împarte *lepedeele* în două categorii: cele *de pânză* și cele *de lână*.

Lepedeul de pânză este un cearșaf obișnuit, simplu țesut în două sau în patru ițe fie numai din cânepă, fie din bumbac și cânepă (bumbacul folosit ca urzeală și cânepa ca băteală). În cazul când lepedeul se compune din doi lați, aceștea sunt uniți printr-o cusătură făcută cu mâna. Marginea care atârnă spre interiorul camerei prezintă o cipcă fie din cânepă fie din bumbac, în care sunt stilizate figuri geometrice, îndeosebi romb, un sistem vechi în ornamentică<sup>5</sup>. Lepedeul de pânză se folosește pentru așternerea patului, el așezându-se peste strujac și pe el se doarme, pentru acest lucru se folosindu-se și piesa cu numărul de inventar 1017 un cearșaf pentru pat țesut din bumbac alb năvădit cu carouri. Obiectul este format din trei lați de câte 55 cm prinși între ei cu o dantelă numită în zonă *cipcă*, lucrată cu mâna din același bumbac având o lățime de 4 cm ce prezintă motive geometrice. Dimensiunile sale sunt de 177 de cm atât în lungime cât și în lățime având de jur împrejur o cipcă de 5 cm încheindu-se cu *țoacăne* (cipca are la capăt formă triunghiulară), din același material ca și restul țesăturii.

Lepedeele de lână erau folosite de către gospodine pentru a acoperi patul în timpul zilei și care era țesut de obicei din patru ițe. Studiind colecția textilă a muzeului am găsit piese ce se încadrează în această categorie, majoritatea sunt realizate în culori vii, reprezentativă fiind și piesa cu numărul de inventar 1246. Având o lungime de 177 de cm și o lățime de 156, el este format din două foi cusute între ele cu mâna, este țesut din lână colorată în galben, albastru, maro și negru provenind din zona Orăștiei, fiind achiziționat în anul 1978. Compoziția ornamentală este stilizată, motivele fitomorfe geometrice<sup>6</sup>, fiind realizate în culori vii galben și albastru fiind încadrate de o bandă neagră lată de 10 cm, care accentuează și mai mult culorile.

Datorită faptului că în casa țărănească românească gospodinele își etalau cele mai frumoase textile pe care le aveau și ca urmare a numărului mare de perne care varia în funcție de zilele de lucru sau sărbătoare și chiar de situația materială a familiei, acestea erau puse de jos în sus în ordine de la cele utilitare spre cele decorative. Acestea erau așezate cu căpătâiul ce era ornamentat spre interiorul camerei, *fețele și fundurile de pernă* fiind numeroase și în colecția muzeului. Semnificativă este fața de pernă situată la poziția 207 în registrul de inventar și care are o lungime de 100 cm și o lățime de 53 provenită din zona Orăștiei, achiziționată în anul 1965. Partea albă a feței este țesută din bumbac în timp ce la capătul închis s-a folosit o cânepă de calitate, compoziția ornamentală fiind dispusă în registre mai late pe un fond roșu care prezintă motive florale foarte stilizate, și care sunt separate de registre mai înguste cu motive geometrice: triunghiuri, romburi, zăluțe. Între aceste registre sunt *vrâste*, înguste roșii, negre, galbene, albastre. Îmbinarea dintre bumbac și cânepă s-a făcut prin aplicarea unui șnur portocaliu care se prelungește și pe capătul închis a obiectului.

Fața de pernă ce poartă numărul de inventar 521 este țesută dintr-o cânepă mai inferioară calitativ în timp ce pentru țeserea părții închise s-a folosit o cânepă mai fină. Decorul este dispus în registre, cu un registru în care se găsește motivul numit "peana Sibiului", unul cu motive geometrice care încadrează un registru de motive florale. Aceste registre sunt încadrate de două vergi tricolore, între registre existând benzi înguste în culori de albastru, roșu, portocalii și mai late de culoare neagră ce accentuează mai mult culoarea. Pe lângă fețele de pernă se mai găsesc în cadrul colecției și funduri de pernă, care sunt de dimensiuni mai mici și care erau folosite

<sup>5</sup> Bratu 1977, p. 160.

<sup>6</sup> Dunăre 1979, p. 84.

pentru a se îmbrăca un capăt al pernei, cel așezat spre interiorul camerei, prezentând de obicei un decor abundent și cromatică vie. Semnificativă este piesa de la numărul 187 din registrul de inventar țesută din bumbac provenită din zona Orăștiei achiziționată în anul 1965, având o lungime de 40 de cm și o lățime de 23. Predomină motivele geometrice dispuse pe un fond roșu, despărțite de registre formate din benzi negre, roșii, galbene, verzi dispuse pe toată suprafața obiectului. Peste tivul pânzei există o margine cusută cu negru, în partea de jos fiind trei ciucuri așezați doi pe capete și unul central cu o lungime de 3 cm, realizați din același material ca întreg obiectul.

Un alt obiect care impresionează din punct de vedere estetic este și fundul de pernă de la poziția 777 din registrul de inventar. Dimensiunile sale sunt de 42 cm în lungime și 20 în lățime, fiind țesut din cânepă culorile folosite fiind vii: mov, portocaliu, vișiniu, nuanțe de albastru, muștar, galben, având decorul plasat în partea închisă în timp ce partea de sus este simplă. Motivele decorative sunt geometrice, predominante însă sunt motivele zoomorfe, stilizate, "coarnele berbecului" plasate într-un registru mai lat, despărțite de romburi de diferite culori. Registrul este încadrat de două benzi înguste culorile folosite fiind portocaliul, negrul, albastrul, galbenul.

Masa a avut un rol foarte important în decorarea interiorului țărănesc românesc, gospodina acordându-i o importanță deosebită, ea se acoperea în zilele de lucru cu câte o *față de masă* din cânepă sau cânepă cu bumbac ornamentată simplu, de obicei prin învrâstare, pe când în zilele de sărbătoare, la nunți, înmormântări și alte ocazii, atât masa cât și patul erau acoperite cu 3 – 4 fețe de masă din pânză și de 3 – 4 fețe de masă din lână, alternând<sup>7</sup>. O față de masă (măsăriță), de toate zilele poartă în cadrul colecției de textile numărul de inventar 2935 ce are o lungime de 175 cm și o lățime de 133 cm. Este formată din trei lați având o lățime de 39 cm, ornamentica este realizată prin alternanța dungilor negre subțiri cu dungi roșii late și linii subțiri albastre, lații sunt prinși între ei cu o cipcă ce prezintă motive geometrice lată de 3 cm, pe margine s-a realizat o cipcă cu motive florale terminată cu țoacăne din același material ca restul piesei. Spre deosebire de fața de masă folosită zi de zi am găsit o față de masă care se folosea în zilele de sărbătoare și care are un decor abundent predominând culoarea roșie atrăgând astfel privirea asupra mesei, este vorba de piesa cu numărul de inventar 1171 motivele folosite pentru realizarea sa sunt cele geometrice care alternează cu motivele zoomorfe reprezentate prin coarnele berbecului și cu cele fitomorfe stilizate. Este formată din doi lați prinși între ei print-o cipcă lată de 10 cm cu motive geometrice în culorile roșu, alb, albastru. De jur împrejurul piesei se găsește o cipcă în motive geometrice terminată cu țoacăne.

Altă categorie de obiecte care impresionează din punct de vedere estetic sunt și *chindeele* ce sunt expuse pe *culme* (culmariu) care era o rudă de lemn ce se prindea la ambele capete de grinda de deasupra patului uneori depășind chiar lungimea acesteia ajungând până în apropierea sobei și care nu lipsea din nici o casă bătrânească<sup>8</sup>. Peste ruda de lemn se pune mai întâi o țesătură de lungimea acesteia (4–5 m) de aproximativ 0,45 m lățime, numită *masă de culme*. În cadrul colecției de textile se pot regăsi și câteva astfel de piese cea pe care am ales-o pentru prezentare se găsește la poziția 222 în registrul de inventar având o lungime de 488 de cm și o lățime de 17 cm, provenind din comuna Romos, este decorată în benzi vrâste verticale dese culorile folosite fiind albul, galbenul și negrul.

<sup>7</sup> Pernicek 1972, p. 646.

<sup>8</sup> Apolzan 1944, p. 83.

Peste ea se așezau chindeiele lungi de aproximativ 0,60 – 0,70 m, late de 0,45 – 0,50 m în așa fel ca toată partea aleasă să fie expusă spre interiorul camerei. Pe o culme încăpeau astfel, aproximativ 15 – 16 chindeie. Chindeiele erau în așa fel așezate ca să se vadă și ciucurii sau cipca mesei de culme în cazul în care aceasta exista, dar cel mai frecvent ornamentația mesei de culme era simplă, constând doar în vrâste realizate din beteală. Chindeielor însă, li se dă o atenție deosebită lucru ce reiese atât din alegerea cu grijă a motivelor și culorilor cât și din bogăția motivelor ornamentale. În cadrul colecției de textile sunt chindee țesute din cânepă în două ite la fel ca și piesa cu numărul de inventar 199, care este năvădită în ochișori în trei registre late despărțite de benzi înguste cu negru, portocaliu, roșu, alb, având o lungime de 79 cm și o lățime de 56 cm.

Alături de acestea pe culme se mai expuneau și alte tipuri de *ștergare* țesute fie din cânepă, fie din bumbac care aveau un rol decorativ însemnat. De obicei ștergarele au o lungime semnificativă la fel ca și ștergarul cu numărul de inventar 1063 ce are o lungime de 164 cm și o lățime de 33 provenit din Orăștie. Decorul este plasat pe capete în două registre de motive geometrice năvădite, alternând vergi negre dispuse orizontal ce încadrează perechi mici de dreptunghiuri tricolore, iar central sunt perechi de două benzi verticale negru cu galben. Pe margini țesătoria a realizat o cipcă lată cu motive florale tot din bumbac. Un alt ștergar țesut din bumbac este cel cu numărul de inventar 1220 cu o lungime de 100 cm și o lățime de 26 cm. Decorul este plasat în două registre orizontale de la capetele ștergarului, culorile folosite fiind alb, negru, roșu, galben, albastru realizându-se tricolorul, după care prin coasere s-au realizat motive geometrice predominând spirala. Între cele două registre sunt benzi înguste roșii și negre, iar cipca cu care înfrumusețat obiectul prezintă motive geometrice încheindu-se cu țoacăne.

Coloritul bogat lipsește cu desăvârșire la ștergarul aflat la poziția 2783 în registrul de inventar, achiziționat în anul 2002 culoarea folosită la alesătură alături de alb este negrul. Este țesut din bumbac cu două chenare încadrate de vârste înguste întrerupte, la capete având cipcă realizată cu croșeta din același material folosit la decorarea obiectului. Dimensiunile sale sunt de 104x41 cm, iar lungimea cipcii este de 2 cm. Pe lângă acest mod de expunere în interiorul locuinței ștergarele mai erau folosite pentru decorarea pereților alături de icoane sau blide, etalarea lor făcându-se sub formă de *fluture* sau în *colțuri* formând astfel ansambluri decorative rafinate.

Bogăția ornamentală se regăsește și pe *foile de perete* din zona Orăștiei, folosite pentru decorarea pereților. Erau țesături mai înguste și lungi care se așezau în dreptul patului și al laviței până în dreptul pervazului ferestrei, erau confecționate de obicei dintr-o singură bucată au decorul plasat pe întreaga lor suprafață culorile folosite sunt în general vii predominând roșul. La numărul de inventar 418 se găsește o foaie din bumbac cu o lungime de 220 cm și o lățime de 56 cm culorile folosite sunt roșu, negru, galben, albastru, alb, registrele ornamentale fiind dispuse pe verticală alternând registre late cu registre înguste între care sunt vârgi tricolore. Două registre late sunt identice plasate spre capete prezentând motive geometrice realizate pe un fond roșu despărțite de benzi negre, albe, galbene subțiri. La capete se găsește câte un registru îngust de 5 cm cu motivul *zăluță* pe un fond roșu încadrat de benzi negre. Pe trei dintre laturi este dispusă o cipcă din bumbac culorile care au fost folosite sunt alb, negru, roșu, portocaliu tivită pe margine cu negru. Motivele florale încadrează câmpii ornamentali ai piesei. La numărul de inventar 2969 se găsește o foaie țesută în doi lați înguști de 20 cm cusuți între ei, prezintă motive dispuse pe verticală în compoziția ornamentală apărând și tricolorul. Alternează registre formate din benzi mai late cu cele formate din vrâste

înguste. Cipca este plasată pe trei dintre laturi culorile folosite sunt roșul, galbenul, albastrul, negru și muștar puse în ordine aleatoare.

Țesăturile prezentate în acest studiu demonstrează încă o dată faptul că țărâna română s-a străduit ca locuința sa să fie în permanență curată, caldă, primitoare, textilele de interior țesute de ea nu au avut aceeași ornamentică, motivele realizate fiind inspirate din mediul înconjurător, culorile fiind întotdeauna bine alese și în general vii, atrăgând privirile celor care îi treceau pragul casei, astăzi ele impresionându-i pe vizitatorii din muzeu.

### Bibliografie

- |               |   |
|---------------|---|
| Apolzan 1944  | – L. Apolzan, <i>Portul și industria casnică textilă în Munții Apuseni</i> , București, 1944.   |
| Bărbuță 1981  | – O. Bărbuță, <i>Țesături confecționate din lână, destinate amenajării interiorului din zona Albei, aflate în colecțiile Muzeului Unirii Alba Iulia</i> , în <i>Apulum</i> , XIX, 1981, p. 429-442. |
| Bratu 1977    | – D. Bratu, <i>Interiorul țărănesc din zona viticolă Alba</i> , în <i>Anuarul Muzeului Etnografic al Transilvaniei</i> , IX, 1977, p.127-166.   |
| Capesius 1974 | – R. Capesius, <i>Mobilierul țărănesc românesc</i> , Cluj-Napoca, 1974.   |
| Dunăre 1979   | – N. Dunăre, <i>Ornamentica tradițională comparată</i> , București, 1979.   |
| Pernicek 1977 | – O. Pernicek, <i>Țesături populare românești pentru decorarea interiorului din zona Valea Ampoiului</i> , în <i>Apulum</i> , XV, 1977, p. 585-601.   |



Foto 1 – Față de masă (detaliu)



Foto 2 – Foaie de perete (detaliu)



Foto 3 – Masă de culme (detaliu)



Foto 4 – Chindeu (detaliu)



Foto 6 – Ștergar (detaliu)



Foto 5 – Față de pernă (detaliu)



Foto 7 – Fund de pernă (detaliu)

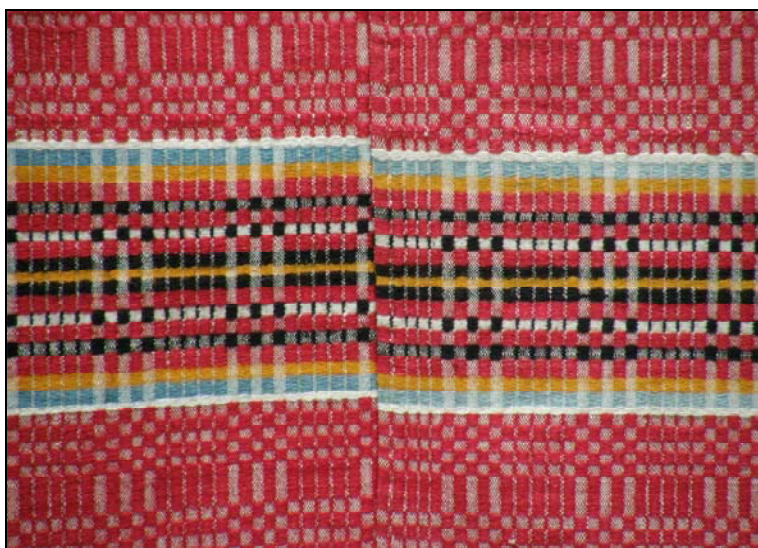


Foto 8 – Foaie de perete (detaliu)



## **Fabrics for the house interior from the collection of the Ethnography and Popular Art Museum in Orăştie**

### Abstract

This inquiry presents some of the most representative fabrics for the house interior from the collection of fabrics of the Ethnography and Popular Art Museum in Orăştie. These fabrics, according to their destination, have a double role: functional and decorative. Before being exhibited in the museum, these objects used to decorate the Romanian houses and, in the past, they were received as dowry by young women or woven by them according to their taste and financial possibilities.

The materials used to create these objects are wool, hemp, cotton and, according to their function, they could have been woven in two, three or four heddles. The simplest way of decoration is with lines, which can be simple or multiple and they repeat themselves either symmetrically or asymmetrically in the pattern. Some of them are thin, other are thick, and those on the edges are usually toothed.

The young women are inspired in their weaving by environment or by nature, no object looks like the other, the most used patterns being the abstract, stylized, geometrical ones.

The exhibits chosen to be described were used in the Romanian houses interiors to decorate the beds with hemp sheets (simple, without decorative patterns) and with woolen bed covers woven in vivid colours. Then there were the pillows wrapped in pillow cases decorated in floral patterns or geometrical ones. Other exhibits chosen to be described are the tableclothes made of hemp or cotton richly woven in red. Besides the two points of maximum decorative importance for the interior of the house, there were also others that were used in order to decorate a wooden rod on which they used to hang clothes after washing them. Other such decorative objects used in the houses were ornamental towels usually put on the walls alongside icons, ornamental plates, etc. Wall sheets woven in four threads, in vivid colours (typical for the area surrounding Orăştie) were also used.

In conclusion, this inquiry presents only a small part of the fabrics exhibited in the museum, which insist upon the skillfulness of the Romanian woman in the countryside who used textile fibres made in the house or bought from shops, with vivid chromatics and multiple ornamentation, making these objects real works of art.

### **List of illustrations**

- Foto 1 – Tablecloth (detail)
- Foto 2 – Wall sheet (detail)
- Foto 3 – Material for wooden rod (detail)
- Foto 4 – Ornamental towel (detail)
- Foto 5 – Pillowcase (detail)
- Foto 6 – Ornamental towel (detail)
- Foto 7 – Pillow bottom (detail)
- Foto 8 – Wall sheet (detail)