

## PIESE SCULPTURALE ROMANE RECUPERATE DIN ALBIA RÂULUI MUREȘ

MARIUS GHEORGHE BARBU

Muzeul Civilizației Dacice și Romane, Deva

barbumarius0216@yahoo.com

RADU ZĂGREANU

Complexul Muzeal Bistrița-Năsăud

raduzagreanu@gmail.com

**Cuvinte cheie:** piese sculpturale romane, Micia, râul Mureș

**Keywords:** roman sculptural monuments, Micia, Mureș River

*În vara anului 2012, în urma unei secete prelungite, a fost posibilă recuperarea unor monumente sculpturale romane, aflate în albia râului Mureș, în imediata vecinătate a sitului Micia. Cele trei monumente, confecționate din roci locale, reprezintă o bază de statuie, un fragment de altar și un fragment de fus de coloană cu urme de reutilizare.*

În vara anului 2012, în urma unei secete prelungite, nivelul apei râului Mureș a scăzut drastic, astfel încât, în albia acestuia, au început să fie vizibile mai multe monumente, care în condiții normale se aflau sub apă. Pescarii și jurnaliștii locali semnalizaseră încă din anul precedent faptul că în amonte de satul Leșnic sau zona satului Uroi au apărut diferite presupuse monumente de epocă romană.

În aceste condiții și cunoscând faptul că în zona așezării romane Micia, râul Mureș a erodat de-a lungul timpului o parte importantă din sit, am verificat sectorul râului aflat în imediata apropiere. Am putut observa că în zona aflată la nord de edificiile termale (Pl. I/1), acolo unde fundul râului este stâncos, apa se retrăsese, lăsând în urmă albia parțial secată pe o lățime de aproximativ 30-40 m. În aceste condiții, în mâl sau în apa puțin adâncă, au apărut mai multe blocuri de piatră cu urme de prelucrare (Pl. I/2). Majoritatea acestora erau reprezentate de blocuri patrolatere din andezit de Măgura Uroiului, însă printre ele am putut observa și câteva piese de epocă romană mai deosebite, pe care le-am considerat ca fiind prioritare în a fi recuperate (Pl. I/3).

La începutul lunii octombrie a aceluiași an (deși nivelul apei era mai ridicat decât în lunile precedente), cu sprijinul conducerii Muzeului Civilizației Dacice și Romane din Deva și cu ajutorul unei echipe de muncitori am reușit recuperarea a trei dintre aceste monumente (Pl. II/1).

Primul dintre acestea este o bază de statuie (Pl. II/2a-e) din andezit de Măgura Uroiului, având dimensiunile: înălțime: 108 cm, lățime superioară: 64 cm, lățime inferioară: 56 cm, grosime: 56 cm. Corpul, baza și coronamentul au fost din același bloc. Baza lipsește și e posibil să se fi măcinat și să fi rămas pe fundul apei. Câmpul inscripției (după chenarul de pe fața stângă) avea 73 x 33 cm. Latura principală (Pl. II/2a) a fost sever avariata, chenarul în care se afla inscripția a fost săpat de apă, astfel încât nu se mai pot distinge, decât prezumtiv, mulurile care delimitau coronamentul de câmpul epigrafic. Raportându-ne la elementele păstrate pe latura stângă, trecerea spre câmpul inscripției se făcea printr-o mulură, urmată de o *cyma* adâncită, apoi o mulură dublă. Urmează, apoi, chenarul care mărginea câmpul epigrafic, din păcate ilizibil.

Coronamentul laturii principale s-a distrus în totalitate, astfel încât nu putem preciza dacă prezenta vreun decor specific. E probabil ca acesta să fi prezentat două acrotere pe margini, la fel ca pe o bază de statuie onorifică, ce provine de la Micia, închinată împăratului Marcus Aurelius<sup>1</sup> în anul 164 p.Chr. După tipul de dispunere al elementelor decorative ce fac legătura dintre coronamentul monumentului și câmpul inscripției, adică succesiunea mulură-*cyma*-mulură, plus modul de redare a câmpului epigrafic într-un chenar lat, piesa analizată s-ar asemana cu un alt monument descoperit la Micia<sup>2</sup>, din păcate pierdut, dar păstrat într-un desen lacunar. Este vorba despre o bază de statuie ridicată în cinstea zeiței Isis, al cărei templu îl comemorează. Singura latură păstrată mai bine este cea stângă (Pl. II/2b). Decorul coronamentului continua și pe părțile laterale, după dispunerea menționată mai sus. Avem o mulură proeminentă de 5 cm, urmează o *cyma* lată de 7 cm, iar apoi, două muluri duble, fiecare de câte 5 cm lățime. Zona corespunzătoare câmpului epigrafic, fără inscripție sau decor, prezintă același chenar ce delimitează spațiul corespunzător. Lățimea acestui chenar este de 7,5 cm și ele delimitează clar întreg corpul altarului. Acesta a fost sculptat extrem de îngrijit. Latura dreaptă a monumentului (Pl. II/2c) a fost distrusă de ape în totalitate, nu se mai distinge aproape nimic, cu excepția unei porțiuni din partea inferioară a chenarului câmpului corespunzător laturei. Latura din spate (Pl. II/2d) nu a fost deloc finisată încă din antichitate, urmele de daltă observându-se cu ușurință. Aceasta a rămas intenționat neprelucrată, dat fiind faptul că monumentul se intenționa a fi admirat doar din față și de pe laturi. Partea superioară a coronamentului (Pl. II/2e) păstrează urme clare de daltă, iar zona centrală prezintă o ușoară albiere, vizibilă doar cu ochiul liber, având în centru un mic orificiu cu diametrul de 1,5 cm, unde s-ar fi putut plasa soclul unei statui. Pe unul din colțurile coronamentului apare o adâncitură, ce pare a fi amprenta urmei unui picior (Pl. II/2f), însă această adâncitură poate să fi apărut și ulterior, în urma eroziunii apelor Mureșului. Orice încercare de datare a monumentului este tributară intervalului cronologic al epocii romane din Dacia, sec. II – III p.Chr. Nu avem nici un element epigrafic sau stilistic care să ne fie de ajutor pentru o datare mai restrânsă. Doar pe baza analogiilor menționate mai sus, încadrarea cronologică este doar una pur ipotetică. Dimensiunile importante ale monumentului, care cu tot cu bază ar fi ajuns la o înălțime de circa 150 cm, lucrătura de calitate, atât cât s-a păstrat, indică faptul că este vorba de o realizare importantă a atelierului local, cel mai probabil o bază de statuie onorifică sau baza unei statui votive, deși nicio atribuire funerară a acestuia nu trebuie eliminată. Cert este că piesa este clar de factură romană și prezintă caracteristicile atelierului local de sculptură, atât pe baza materialului folosit cât și prin cele câteva elemente de decor sesizabile. Credem că monumentul recuperat din albia Mureșului imită monumente de acest tip, realizate, se pare, și din marmură, ce înfrumusețau clădirile importantului centru antic. Ipotetică ar fi și interpretarea potrivit căreia acesta să fi fost neterminat încă din antichitate și reutilizat încă de atunci, alături de celelalte piese în construcții ulterioare.

Cel de al doilea monument este un altar fragmentar (Pl. III/1a-b) din gresie, având dimensiunile păstrate de: înălțime: 36 cm, lățime: 49 cm, grosime: 30 cm. Fragmentul este extrem de afectat de coroziunea apei, din acesta păstrându-se doar coronamentul acestuia și foarte puțin din câmpul epigrafic. Corpul, baza și coronamentul trebuie să fi fost din același bloc. Coronamentul înalt de 23,5 cm este decorat cu un fronton triunghiular încadrat de doi *pulvini*, prinși la mijloc cu o *taenia*. Dintre cei doi *pulvini*, doar cel din dreapta s-a păstrat întreg, celălalt fiind spart pe

<sup>1</sup> IDR III/3, 52, fig. 40.

<sup>2</sup> IDR III/3, 48, fig. 36.

jumătate. Trecerea spre câmpul epigrafic se face printr-o mulură subțire, apoi *cyma* lată de 8 cm, apoi o mulură dublă. Din câmpul epigrafic s-au păstrat doar 7,5 cm înălțime, lățimea acestuia fiind de 37 cm. Din păcate, nu s-a păstrat nici o literă. Partea din spate a fost finisată, dar nu sculptată. Dată fiind starea avansată de degradare a monumentului, alte comentarii sunt de prisos. Avem, clar, de-a face cu un coronament al unui altar votiv, asemănător cu cel al altarului închinat Casei imperiale și a Geniului protector al Miciei<sup>3</sup> sau cu cel închinat lui Quintus Lucinius Macrinus, centurion din legiunea IV-a Flavia Felix<sup>4</sup>, descoperit tot la Micia. Un argument în plus pentru a încadra acest fragment ca un produs al atelierului sculptural roman de la Micia, îl constituie și faptul că acest tip de coronament apare la încă un altar votiv<sup>5</sup>, descoperit tot aici, care deși parțial deteriorat, pare a fi cea mai bună analogie pentru piesa discutată de noi. Încercarea încadrării cronologice a acestui fragment pe baza analogiilor menționate mai sus, este una extrem de riscantă, putem afirma doar faptul că altarul în forma lui inițială trebuie să fi fost un monument de bună calitate artistică, fiind realizarea unui meșter priceput, care a preferat un model oarecum mai pretențios și care se pare că la un moment dat avea succes în zona Miciei.

Al treilea monument (Pl. III/2a-b) constituie un fragment al unei coloane, reutilizat ca jgheab pentru colectarea apei. Aceasta a fost sculptată din andezit de Deva, având următoarele dimensiuni: înălțime păstrată: 74 cm, diametrul bazei: 32 cm, diametrul minim (în partea de jos): 24 cm, diametrul maxim (la ruptură): 39 cm. Adâncimea vasului obținut în urma reutilizării e de 24 cm. Piesa constituie partea superioară a unei coloane, spartă imediat deasupra diametrului maxim, și a cărei înălțime trebuie să fi fost undeva în jurul a 160-180 cm. Probabil aceasta a fost distrusă din antichitate, când a primit și viitoarea sa funcționalitate, aceea de jgheab de apă. Fusul coloanei este lis, partea superioară a acestuia de unde începea capitelul a fost frumos rotunjită, e posibil ca aceasta să fi rămas neterminată inițial, iar rotunjirea ei să se fi făcut în urma refolosirii sale. În spărtura coloanei s-a săpat un orificiu adânc, care s-a albiat în urma folosirii, iar una din margini a fost decupată spre interior, fiind rotunjită, sub forma unui cioc de scurgere, asemănător cu cele de la *mortarium* (Pl. III/2b). Ceilalți pereți s-au deteriorat, astfel încât nu putem aprecia înălțimea reală a jgheabului. Cert este că aceștia trebuiau să fie mai înalți pentru ca gura de scurgere să fie viabilă. La acel cioc exterior se observă urmele finisării ulterioare, făcute pentru a conferi acea cavitate necesară scurgerii. În ceea ce privește a doua funcționalitate a piesei, aceasta este greu de determinat cu precizie, cel mai probabil fiind un jgheab de apă, folosit în cadrul unei gospodării. O analogie pentru acest monument îl constituie o piesă descoperită la Turda și păstrată doar într-un desen al lui István Téglás<sup>6</sup>, interpretată de acesta ca fiind un mojar pentru cereale. Desenul arată un fragment de coloană înalt de 47 cm, cu baza rotundă, iar interiorul acesteia scobit, fără a avea însă acel cioc de scurgere, pe care îl are monumentul nostru. Probabil e vorba, la fel, de un monument refolosit, deși utilitatea acestuia ca mojar nu trebuie scoasă din calcul.

Este interesantă amplasarea acestor piese sculpturale în imediata apropiere a râului Mureș, atât de aproape, încât acesta a putut eroda locul unde erau depuse. Credem că o ipoteză plauzibilă ar fi ca monumentele descrise anterior, alături de multitudinea de blocuri fasonate, ce se află încă în albia râului, să provină dintr-un atelier de pietrărie.

<sup>3</sup> IDR III/3, 71, fig. 58.

<sup>4</sup> IDR III/3, 95, fig. 76.

<sup>5</sup> IDR III/3, 140, fig. 110.

<sup>6</sup> Téglás 2005, vol. II, p. 319, fig. 51/43.

Faptul că la Micia funcționau unul sau mai multe ateliere de prelucrare a pietrei reiese din mai multe dovezi arheologice și epigrafice<sup>7</sup>. Deși la Micia erau prelucrate tipuri variate de roci, precum calcarul, travertinul sau gresia<sup>8</sup>, fără îndoială că cele mai importante cariere care aprovizionau atelierele locale erau cele de andezit. Dacă andezitul de Deva se afla în imediata apropiere a așezării romane, sursa de la Măgura Uroiului, aflată la 20 de km înspre est, alimenta lapidarii micienși prin intermediul navigației pe râul Mureș. Astfel, este de bănuț faptul că pietrarii, care prelucrau cu predilecție andezitul de Uroi, să își amplaseze atelierele în apropierea portului de la râu, pentru a evita costurile de transport inutile.

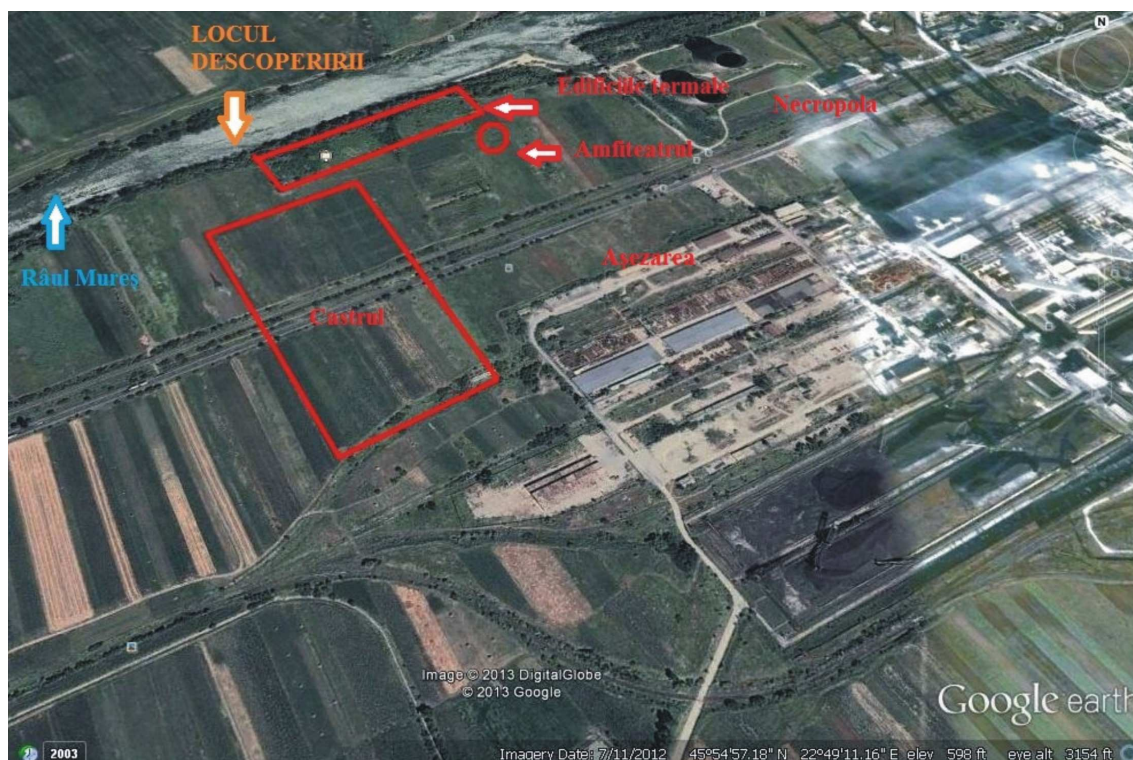
Cele trei monumente, din păcate lipsite de orice informație epigrafică, având doar câteva elemente stilistice ce au ajutat în identificarea și clasificarea lor tipologică, nu sunt niște descoperiri răsunătoare. Ele, însă, completează un aspect esențial referitor la modul în care, de-a lungul secolelor, monumentele sculpturale romane din Dacia au fost descoperite și recuperate. În bibliografia referitoare la monumentele romane din Dacia, un număr însemnat al acestora au fost recuperate din albia unor râuri, dar de cele mai multe ori, acestea erau reperate de către un specialist din domeniu extrem de târziu, iar o serie de informații prețioase se pierdeau.

### Bibliografie

- |                 |   |
|-----------------|---|
| Andrițoiu 2003  | – I. Andrițoiu, <i>Carierile de piatră ale Miciei, Lapidizi</i> , în <i>Sargetia</i> , XXXII, 2003, p. 203-214.         |
| Bărbulescu 2003 | – M. Bărbulescu, <i>Interferențe spirituale în Dacia Romană</i> , ed. a II-a, Cluj-Napoca, 2003.                        |
| Téglás 2005     | – Téglás István <i>Jegyzetei. Régészeti Feljegyzések I/1, II/2 kötet</i> (Bajusz István Szerkeztette), Kolosvár, 2005.  |
| Wollmann 1996   | – V. Wollmann, <i>Mineritul metalifer, extragerea sării și carierele de piatră în Dacia Romană</i> , Cluj-Napoca, 1996. |

<sup>7</sup> Andrițoiu 2003, p. 206; Bărbulescu 2003, p. 65.

<sup>8</sup> Wollmann 1996, p. 257-268.



**Fig. 1.** Locul de descoperire



**Fig. 2.** Monumente în apă



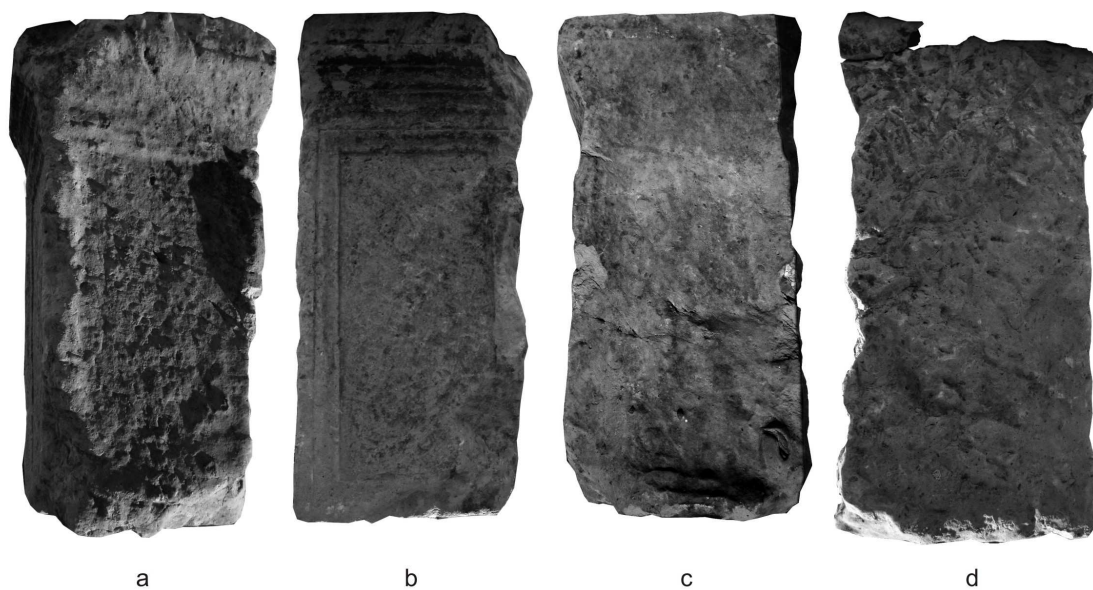
**Fig. 3.** Momentul recuperării pieselor

**Pl. I.**





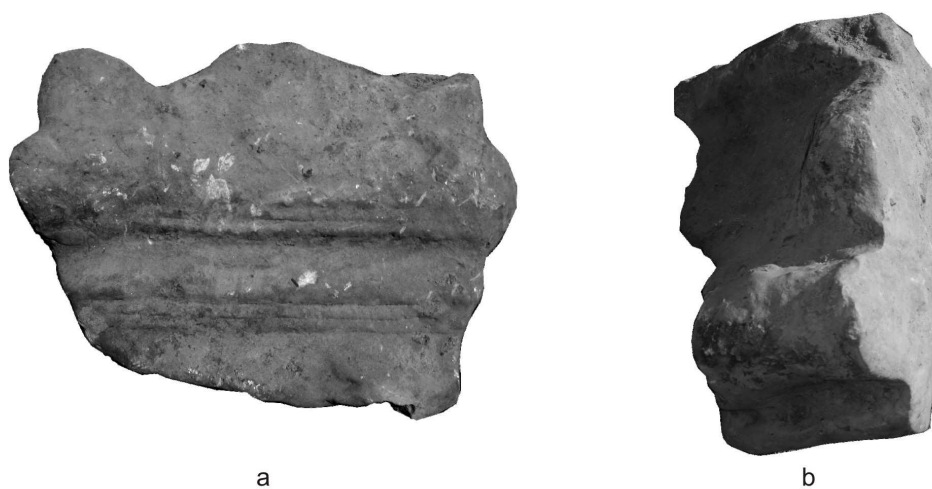
**Fig. 1.** Monumentele recuperate



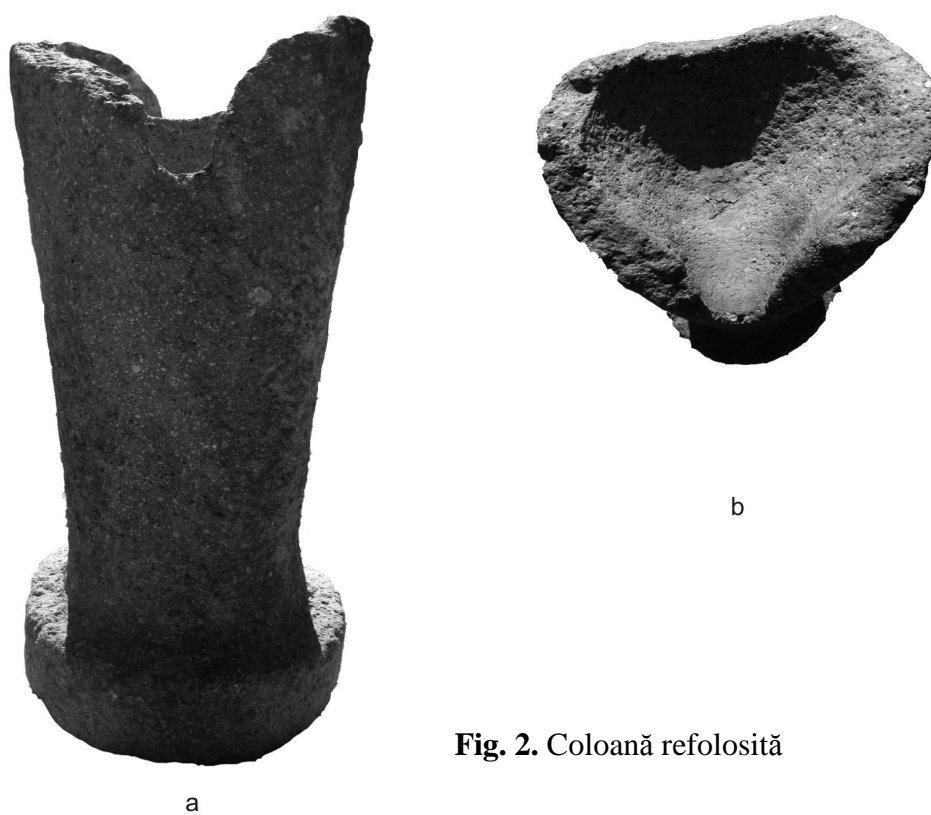
**Fig. 2.** Bază de statuie



**Pl. II.**



**Fig. 1.** Fragment de altar



**Fig. 2.** Coloană refolosită

**Pl. III**

## Roman Sculptural Monuments Recovered from the Mureș River

### Abstract

In the summer of 2012, after a prolonged drought, the Mureș River's water level dropped drastically, so that the bed of the river began to show several visible monuments that normally were hidden under water. Fishermen and local journalists have noticed, since last year, various presumed Roman monuments, upstream of the village Lesnic or around the village Uroi.

Based on these facts and knowing that in the area of Micia Roman settlement, Mures River has eroded over time an important part of the site, we checked out the river nearby. We have noticed that in the North of the thermal buildings (Pl. I/1), where the river bottom was rocky, the water withdrew, leaving behind the partially dried up river bed a width of 30-40 meters. Therefore, in the mud or in the shallow water appeared several blocks of stone with traces of processing (Pl. I/2). Most of them were represented by rectangular blocks of Măgura Uroiului andesite, but among them we saw some great pieces that we considered as a priority for recovery (Pl. I/3).

In early October of the same year (although the water level was higher than in previous months), with the management support of Museum of Dacian and Roman Civilisation Deva and with a team of workers, we were able to recover three of these monuments (Pl. II/1).

The first monument (Pl. II/2a-e), severely damaged by water, was discovered almost entirely, but only with the left part having all the decorations preserved. The important dimensions of the monument, which with the base could have reached a height of 150 cm, the quality of workmanship still preserved, indicates an important achievement of the local shop, most likely a honorary statue base or votive statue, though a funeral function should not be underestimate.

The second one (Pl. III/1a-b) is fragment of an altar and is highly affected by water corrosion and only its pediment and very little of the epigraphic field were saved.

The third one is a reused column shaft (Pl. III/2a-b). The second functionality of this piece is difficult to determine accurately, most likely it was a form of water gutter used in a household.

The three monuments lacking any epigraphic information, with few stylistic elements, that helped in their typological identification and classification, are not some outstanding discoveries. However, they give an essential idea of how the monuments of the Roman sculptures were found and recovered during centuries. The bibliography of the Roman monuments discovered in Dacia contains a significant number of recoveries from river beds, but, unfortunately, these were very late investigated by specialists and their valuable information was lost.

### List of Illustrations

**Pl. I.** 1. Place of discovery. 2. The monuments in the water. 3. The recovering moment

**Pl. II.** 1. The recovered monuments. 2. Statue base

**Pl. III.** 1. Fragment of an altar. 2. Reused column