

# INTERACȚIUNEA COMUNITĂȚILOR NEOLITICULUI TIMPURIU CU MEDIUL ÎNCONJURĂTOR. AȘEZĂRILE STARČEVO-CRIȘ DE LA ȘOIMUȘ (JUD. HUNEDOARA) (I)

IOAN ALEXANDRU BĂRBAT

Muzeul Civilizației Dacice și Romane Deva

ioan\_alexandru\_barbat@yahoo.com

**Cuvinte cheie:** sud-vestul Transilvaniei, cercetare arheologică preventivă, arheologia mediului înconjurător, neolitic timpuriu

**Keywords:** south-western Transylvania, preventive archaeological research, landscape archaeology, Early Neolithic

*Lucrările la infrastructura Coridorului IV Pan-European (Autostrada A1 Deva – Orăștie), demarate și pe teritoriul județului Hunedoara în cursul anului 2011, au oferit oportunitatea identificării în teren a unui număr important de situri, dintre care unele, prin caracteristicile structurilor arheologice și ale artefactelor descoperite, au schimbat semnificativ imaginea evoluției comunităților umane în sud-vestul Transilvaniei de-a lungul timpului.*

*În partea de vest a autostrăzii A1, în dreptul localităților Șoimuș și Bălata, au fost cercetate două situri însemnate prin suprafață și complexitatea descoperirilor, denumite convențional astfel: Șoimuș 1 – Zona A, B și Șoimuș 2, unde au fost identificate complexe și materiale arheologice aparținând neoliticului timpuriu, respectiv comunităților Starčevo-Criș.*

*În studiul de față, ne propunem prezentarea unor aspecte privind habitatul populațiilor complexului cultural Starčevo-Criș de la Șoimuș, la „contactul” dintre sudul Munților Apuseni și nordul Munților Poiana Ruscă. Demersul nostru, într-o primă etapă, include prezentarea istoricului cercetărilor și a toponimiei, dar și a problemelor legate de geografia și geologia zonei, acestea din urmă fiind determinante în evoluția comunităților preistorice din zona Deva – Șoimuș.*

## I. Introducere

Dezvoltarea proiectelor de infrastructură rutieră (Autostrada A1) în cursul anului 2011, au condus în regiunea de sud-vest a Transilvaniei, între municipiile Deva și Orăștie (jud. Hunedoara), la descoperirea unor situri care se eșalonează cronologic din neoliticul timpuriu și până în perioada modernă, și chiar contemporană. Diagnosticul arheologic și cercetările preventive au fost realizate, pentru tronsonul de autostradă din apropierea comunei Șoimuș (zona de sud-est a localității Șoimuș, nu departe de satul Bălata), de către echipe de arheologi din partea următoarelor instituții: Muzeul Național de Istorie a României, Institutul de Arheologie „Vasile Pârvan”, București și Muzeul Civilizației Dacice și Romane, Deva<sup>1</sup> (Fig. 1, 4/1-2, Pl. I/1-2, II/1-3).

---

<sup>1</sup> În continuare vom folosi abrevierile: MNIR – Muzeul Național de Istorie a României, București, IAB – Institutul de Arheologie „Vasile Pârvan”, București și MCDR – Muzeului Civilizației Dacice și Romane, Deva.

Siturile descoperite/delimitate în teren cu prilejul diagnosticului arheologic au fost predate colectivelor de cercetare astfel: Șoimuș 1 Zona A și B (colectiv MNIR, IAB și MCDR) și Șoimuș 2 (colectiv MCDR). Cercetarea acestora s-a derulat într-o perioadă cuprinsă între mijlocul lunii august și începutul lunii decembrie 2011<sup>2</sup>.

Cu toate că până în momentul de față au fost publicate câteva studii pentru o parte din materialele arheologice descoperite, în foarte puține dintre acestea s-a pus accentul și pe cadrul natural, factor extrem de important în evoluția comunităților umane din zona Deva – Șoimuș, asupra căruia o să încercăm să stăruim puțin mai mult în rândurile următoare, în contextul descoperirilor Starčevo-Criș de la Șoimuș.



**Fig. 1.** Hartă cu locația așezărilor Starčevo-Criș de la Șoimuș (prelucrare după [http://geoportal.gov.ro/viewers/ro\\_RO/index.html](http://geoportal.gov.ro/viewers/ro_RO/index.html)) (Accesat: 01.11.2015)

## II. Istoriografia

În decursul timpului, teritoriul cuprins între localitățile actuale Șoimuș și Bălata a fost martorul unor descoperiri arheologice fortuite care, prin materialele oferite, susțineau existența unor așezări preistorice sau antice pe prima terasă înaltă de pe malul drept, de nord, al Mureșului (**Fig. 1, 4/1-2, Pl. I/1-2, II/1-3**).

Până la momentul cercetărilor arheologice preventive, desfășurate în toamna anului 2011, la proiectul de infrastructură rutieră Autostrada Deva – Orăștie, cu puține excepții, majoritatea artefactelor din patrimoniul muzeului devean, care au ca loc de descoperire localitățile Șoimuș și Bălata, prezintă incertitudini în privința contextului în care au fost ele relevate.

Printre primele mențiuni cu caracter arheologic despre localitatea Șoimuș sunt cele de la sfârșitul secolului al XIX-lea, privitoare la epoca romană, mai exact semnalarea unei așezări rurale și a unor materiale ceramice, probabil odată cu acestea fiind identificată și „o urnă de culoare roșie”<sup>3</sup>. Gabor Téglás este puțin mai explicit decât predecesorii săi, amintind existența unui drum roman în apropiere, de la Bejan la Mintia, spre zona auriferă de la Băița, totodată semnalând faptul că în timpul unor

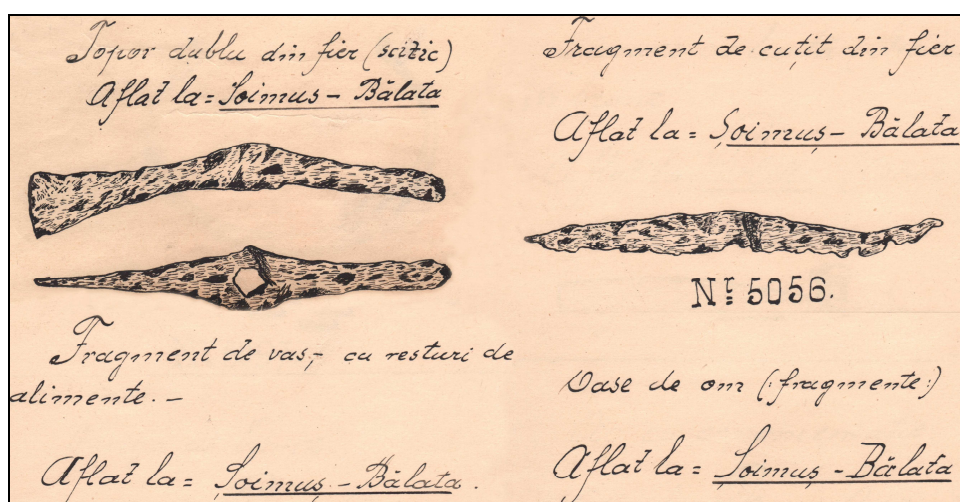
<sup>2</sup> În momentul în care vom face trimiteri la siturile arheologice cu descoperiri Starčevo-Criș de pe raza localității Șoimuș, cunoscute inițial prin denumirile Șoimuș 1 Zona A și B sau Șoimuș 2, ne vom referi la punctele *La Stean* (Șoimuș 1 Zona A, pentru limita de răsărit a sitului, pe o distanță de aproximativ 100 m, pe direcția est-vest), *Teleghi* (Șoimuș 1 Zona B) și *Lângă Sat* (Șoimuș 2).

<sup>3</sup> Mailand 1889-1890, p. 131; Ballun 1909, p. 50; IDR III/3, p. 206.

lucrări edilitare au fost recuperate fragmente ceramice și o urnă care a putut fi întregită<sup>4</sup>.

Probabil din aceeași perioadă, de la sfârșitul secolului al XIX-lea sau de la începutul secolului al XX-lea, sunt și descoperirile unor obiecte de fier, cum ar fi un cuțit și o foarfecă, considerate ca aparținând unui orizont celtic, nefiind exclusă apartenența lor la un context funerar<sup>5</sup>.

Fără a beneficia de date exacte privind contextul în care a fost descoperit (întâmplător), amintim mormântul de inhumatie hallstattian târziu identificat în „hotarul Șoimușului”, uneori considerat „scitic” în literatura arheologică, al cărui inventar cuprindea, pe lângă resturile de schelet uman și animal, un vas bitronconic de culoare neagră la exterior și roșie la interior, un cuțit și un topor dublu, ambele din fier<sup>6</sup>. Descoperirea mormântului și a artefactelor care alcătuiau inventarul acestuia au fost consemnate și într-unul din registrele vechi ale muzeului ca provenind de la Șoimuș – Bălata<sup>7</sup> (Fig. 2).



**Fig. 2.** Materiale arheologice semnalate la Șoimuș – Bălata la începutul secolului al XX-lea (prelucrare după registrul de inventar, preistorie, MCDR, mss.)

Pentru anul 1963, Roland Schilling oferă informații despre descoperirea întâmplătoare a unei monede dacice din argint de tip Rădulești-Hunedoara la Șoimuș, fără a fi cunoscută locația exactă a piesei numismatice antice<sup>8</sup>.

Până la cercetările de teren efectuate de către Ioan Andrișoiu, după a doua jumătate a secolului XX, marea majoritate a informației arheologice cu privire la descoperirile din zonă se opresc la cele de epocă romană, mai exact la materiale de

<sup>4</sup> Téglás 1902, p. 150; IDR III/3, p. 206.

<sup>5</sup> Ferencz, Ferencz 2001, p. 129-135, pl. I-III; Ferencz 2007, p. 46, 127, 136-137, pl. XCI/1-2; Luca 2008, p. 30; Berecki 2015, p. 38-39, 136-137, 139 (a se vedea piesele desenate).

<sup>6</sup> Floca 1937, p. 60, 62-64, fig. 5-7, nota 2; Roska 1942, p. 165, nr. 113; Popescu 1943, p. 217; Ferenczi 1967, p. 35, 39; Floca 1969, p. 17; Floca 1972, p. 14; Crișan 1974, p. 108; Vasiliev 1980, p. 90, 150, 182, pl. 15/8; Popa 2009, p. 46, 49, fig. 1.

<sup>7</sup> Materiale aflate la numerele 5055 și 5079 în registrul de inventar, preistorie, MCDR, mss.

<sup>8</sup> Mitrea 1964a, p. 375; Mitrea 1964b, p. 573; Preda 1973, p. 303-304, fig. 21; Crăciun 1998, p. 75; Gheorghiu 2005, p. 185; Luca 2005b, p. 230, nr. 406; Luca 2005c, p. 151, nr. 406; Luca 2008, p. 165, nr. 406.

construcție antice amintite în sursele istoriografice de la sfârșitul secolului al XIX-lea și de la începutul celui următor, care, în opinia unor autori, ofereau argumente pentru existența unei așezări rurale (*vicus*) între localitățile Șoimuș și Bălata<sup>9</sup>.

Prin periegezele efectuate pe marginea de sud a terasei *Teleghi*, în jurul anilor '70 ai secolului trecut, I. Andrițoiu a recuperat fragmente ceramice de epocă romană și un rest dintr-o inscripție<sup>10</sup>, dar și alte artefacte aparținând culturii Wietenberg și unui orizont hallstattian timpuriu<sup>11</sup>.

O nouă etapă a cercetărilor în arealul nostru de interes coincide cu primele săpături arheologice preventive, sub forma unor sondaje, realizate în cursul anului 1973<sup>12</sup> de către I. Andrițoiu în zona de nord a sitului *Teleghi*, în punctele *Ferma nr. 2* și *Avicola*<sup>13</sup>. Pe baza pieselor ceramice identificate atunci, autorul amintit considera că situl neolitic are legături în aspectul cultural Iclod<sup>14</sup>. Ulterior, prelucrarea materialului ceramic, dar și a altor artefacte adunate în urma cercetărilor de teren, a condus la deosebirea unor elemente ale culturii materiale aparținătoare fazelor târzii ale culturii Turdaș, de tip Vinča C, Foeni, Petrești și Coțofeni I<sup>15</sup>.

La sfârșitul secolului XX, alte descoperiri sunt efectuate în partea de sud a fermelor *Avicola* dinspre Bălata, de către arheologi din partea MCDR, în urma periegezilor fiind recuperate materiale ceramice aparținând epocii bronzului<sup>16</sup>.

Cele mai ample cercetări arheologice pe raza comunei Șoimuș s-au desfășurat în toamna anului 2011, în timpul construcției autostrăzii Deva – Orăștie, prilej cu care sunt identificate siturile *La Stean*, *Teleghi*<sup>17</sup> și *Lângă Sat*<sup>18</sup>, majoritatea conținând complexe arheologice care ocupau o secvență cronologică largă, din neoliticul timpuriu și până în perioada contemporană (Pl. II/1-3).

Până în acest moment, pentru siturile investigate arheologic în toamna anului 2011, au fost comunicate sau publicate o parte dintre artefactele descoperite, după cum urmează: materiale ceramice<sup>19</sup>, unelte sau podoabe din materii dure animale<sup>20</sup>, utilaj litic cioplit<sup>21</sup> sau șlefuit<sup>22</sup>, plastică<sup>23</sup> și contexte arheologice cu caracter ritualic<sup>24</sup>.

<sup>9</sup> Tudor 1968, p. 126; TIR 1968, L 34, p. 104; Floca 1969, p. 17; Floca 1972, p. 13-14; Mărghitani 1974-1975, p. 40-41, nr. 114; Branga 1980, p. 111; IDR III/3, p. 206-207; Popa 2002, p. 191, nr. 641; Luca 2005b, p. 230, nr. 406; Luca 2005c, p. 151, nr. 406; Luca 2008, p. 165, nr. 406; Vezi și: [http://www.cimec.ro/Arheologie/RAR/Imagini-RAR/RAR%20Transilvania\\_Hunedoara/IAB\\_RAR%20Hunedoara\\_230.jpg](http://www.cimec.ro/Arheologie/RAR/Imagini-RAR/RAR%20Transilvania_Hunedoara/IAB_RAR%20Hunedoara_230.jpg) (Accesat: 01.11.2015).

<sup>10</sup> Andrițoiu 1979, p. 27, nota 34, nr. 35; IDR III/3, 208; Popa 2002, p. 191, nr. 641; Luca 2005b, p. 230, nr. 406; Luca 2005c, p. 151, nr. 406; Luca 2008, p. 165, nr. 406.

<sup>11</sup> Andrițoiu 1979, p. 27, nota 34, nr. 35; Andrițoiu 1986-1987, p. 51; Andrițoiu 1992, p. 29, 125; Giurgiu Ardeu 1995-1996, p. 216, nr. 206; Stăncescu 2003, p. 72; Luca 2005a, p. 37, nr. 176; Luca 2005b, p. 230, nr. 406; Luca 2005c, p. 151, nr. 406; Luca 2008, p. 165, nr. 406.

<sup>12</sup> Andrițoiu 1979, p. 27, nota 35; Drașovean, Rotea 1986, p. 9. În articolul publicat în 1979 de către I. Andrițoiu, autorul menționează în nota 34 că sondajul arheologic a fost practicat în 1974, cu toate că în registrele de inventar ale muzeului devean materialele sunt inventariate cu anul 1973.

<sup>13</sup> Andrițoiu 1979, p. 27, nota 35; Drașovean, Rotea 1986, p. 9.

<sup>14</sup> Andrițoiu 1979, p. 27, nota 35.

<sup>15</sup> Drașovean, Rotea 1986, p. 9-22, pl. I-VIII, fig. 1; Lazarovici 1987, p. 34-35, 48, fig. 4/1-9; Lazarovici, Kalmar-Maxim 1991, p. 131; Drașovean 1996, p. 79, 86, 96-99; Maxim 1999, p. 187, nr. 996; Luca 2005a, p. 37, nr. 176; Luca 2005b, p. 230, nr. 406; Luca 2005c, p. 151, nr. 406; Lazarovici, Lazarovici 2007, p. 29, 31, 36, 39; Luca 2008, p. 165, nr. 406; Gligor 2008, p. 12; Gligor 2009, p. 169; Suciu 2009, p. 181.

<sup>16</sup> Luca 2008, p. 30-31.

<sup>17</sup> Damian *et al.* 2012, p. 279; Schuster *et al.* 2012, p. 291-292.

<sup>18</sup> Țuțuianu *et al.* 2012, p. 292.

<sup>19</sup> Barbu, Marc 2013, p. 41-44, 48, 53-55, fig. 1-2, pl. IV-VI.



Recent, în vara anului 2014, la nord de punctul *La Stean*, a fost desfășurată o cercetare arheologică preventivă pe locul unui viitor schit ortodox, în acea zonă fiind surprinse arheologic complexe aparținând Hallstattului mijlociu/târziu și perioadei postromane (sec. V-VI, VIII-IX p.Chr.). Dintre complexele cercetate, se remarcă un mormânt de înhumatie aparținând ultimului orizont cronologic amintit (sec. V-VI p.Chr.), datat prin două fibule digitate<sup>25</sup>.

### III. Localizarea siturilor arheologice

Având ca reper vatra actuală a satului Șoimuș (centrul de comună Șoimuș se află la cca. 2 km de reședința județului Hunedoara, Deva), siturile se grupează în partea de sud-est a localității pentru așezarea de *Lângă Sat*<sup>26</sup> și în zona de est-sud-est, pentru locuirile de la *Teleghi*<sup>27</sup> și *La Stean*<sup>28</sup> (**Fig. 1, 4/1-2, Pl. I/1, II/1-3**). Ultimele două puncte cu descoperiri de tip Starčevo-Criș se găsesc la o distanță de aproximativ un kilometru, respectiv un kilometru și jumătate față de marginea de est a satului Șoimuș și la 600 și 800 m sud de drumul județean Șoimuș – Bălata (DJ 761).

Față de cursul actual al râului Mureș, locuirile Starčevo-Criș de la Șoimuș – *La Stean*, *Teleghi* și *Lângă Sat* se aflau situate pe malul drept al acestuia, ocupând prima terasă cu orientarea axului lung pe direcția est-vest. Vârsta geologică a terasei este pleistocenă, pe marginea de sud fiind încă vizibile urmele vechi ale albiei Mureșului care poate fi caracterizată prin depozitele de nisipuri, pietrișuri și materiale organice depuse în decursul timpului<sup>29</sup>. Altitudinea primei terase față de lunca Mureșului, între localitățile Șoimuș și Bălata, variază între 5 și 10 m, după cum ne indică și datele relative ale acesteia<sup>30</sup>, mai înaltă fiind în punctele *La Stean* și *Lângă Sat*, locații unde locuirile Starčevo-Criș au ocupat porțiunile mai ridicate ale terenului și în același timp mai apropiate de malul apei.

În urma cercetărilor arheologice s-a sesizat că locuirile neolitice timpurii au fost dispuse pe un pod de terase cu o expunere totală, care în preistorie erau fragmentate și dețineau o pantă ușoară pe direcția nord-sud<sup>31</sup>, în contrast, oarecum, cu imaginea actuală a zonei, „aparent uniformă”, datorată îmbunătățirilor funciare (scarificări) din a doua jumătate a secolului XX<sup>32</sup> (**Pl. II/1-3**).

<sup>20</sup> Schuster *et al.* 2012, p. 292, 459, pl. 171; Beldiman, Bărbat, Sztancs 2012, p. 43-55, fig. 1-2, 4-8; Sztancs, Beldiman, Bărbat 2013, p. 773-787, fig. 1-12; Beldiman, Sztancs, Bărbat 2014, p. 113-129, fig. 1-2, 5-12.

<sup>21</sup> Barbu 2013, p. 75-94, fig. 1, 3-20; Barbu, Marc 2013, p. 41-48, 50-52, fig. 1-2, pl. I-III; Niță *et al.* 2015, p. 97-109, pl. I-V.

<sup>22</sup> Bărbat 2012a, p. 13-16; Lorinț, Bărbat 2012, p. 242-244, 247-249, figure 3-4, table 3-4; Bărbat 2013, p. 17-23, 28-29, 36-39, pl. I-IV; Lorinț, Bărbat 2014, p. 11-17, fig. 1-2, table 1-2; Lorinț, Bărbat 2015, p. 477-484, fig. 1-2, table 1-4.

<sup>23</sup> Schuster *et al.* 2012, p. 292, 459, pl. 171; Marc 2012, p. 91-94, 96-98, pl. I-III; Marc 2013, p. 5-8, pl. I/1-2, 4; Marc, Bărbat 2013, p. 43-45, 47, fig. 1/1; Ștefan, Petcu, Petcu 2013, p. 49-53, pl. I-XII; Ștefan 2014, p. 14-21.

<sup>24</sup> Rișcuța, Marc 2015a, p. 139-158, fig. 1-3, pl. I-VIII; Rișcuța, Marc 2015b, p. 41-63, fig. 1-3, pl. I-IX.

<sup>25</sup> Rișcuța *et al.* 2015, p. 185.

<sup>26</sup> Coordonate geografice (GPS): Lat. 45° 54' 37,7'' N, Long. 22° 53' 5,5'' E, Alt. 188,4 m.

<sup>27</sup> Coordonate geografice (GPS) : Lat. 45° 54' 36,1'' N, Long. 22° 54' 33,0'' E, Alt. 187,8 m.

<sup>28</sup> Coordonate geografice (GPS): Lat. 45° 54' 32,5'' N, Long. 22° 54' 50,9'' E, Alt. 189,1 m.

<sup>29</sup> Posea, Popescu, Ielenicz 1974, p. 152-153, 163, 167, fig. 66; Oncu 2000, p. 42.

<sup>30</sup> Trușăș 1969, p. 285-286, fig. 1; Oncu 2000, p. 40-41, tabelul III/1.

<sup>31</sup> Oncu 2000, p. 34, fig. III/4.

<sup>32</sup> Activitățile antropice din perioada modernă sau contemporană au condus la schimbarea aspectului teraselor dintre Șoimuș și Bălata, o dovadă fiind diferențele mari de nivel între fruntea terasei și platou, de la nivelul „sterilului arheologic”, care în unele locuri avea între 1 și 2 m (cazul așezărilor de pe *Teleghi*).

Astfel, în situl neolitic *Teleghi*, la nivelul terasei, au fost remarcate cel puțin două ridicături ale acesteia, pe una dintre ele fiind amplasată și o locuință (C 403) din faza Starčevo-Criș IIIB. Astfel de „promontorii” ale terasei se delimitau din punct de vedere geomorfologic de podul terasei prin posibile cursuri de apă cu un debit redus.

Așa cum am mai amintit, din cele trei puncte cu descoperiri Starčevo-Criș de la Șoimuș se detașează în mod evident cele efectuate pe *Teleghi* și datorită complexității locuirilor din această locație. Importante sunt și depunerile arheologice din punctul *La Stean*, unde datorită locuirilor ulterioare, foarte puține complexe arheologice aparținând neoliticului timpuriu au mai fost identificate, situație similară și pentru locuirea Starčevo-Criș din locul numit *Lângă Sat*, aici materialul ceramic fiind prezent în poziție secundară. Astfel, pentru imaginea generală asupra arhitecturii așezărilor Starčevo-Criș de la Șoimuș, ne putem raporta la situl de pe *Teleghi*, unde s-a observat ordonarea complexelor arheologice de-a lungul terasei, pe direcția est-vest, câteva din locuințele parțial adâncite având axa lungă orientată nord-vest – sud-est.

#### IV. Toponimia

De un real folos în demersul nostru a fost consultarea resurselor cartografice editate între secolele XVIII-XX, pe care pot fi surprinse nu doar date despre evoluția paleogeografică din zonă, dar și elemente legate de toponimie, după cum o să vedem în continuare.

Din punct de vedere al toponimiei, localitatea Șoimuș<sup>33</sup> mai era cunoscută în trecut prin denumirile de Șoimusul Murășan (română), Maros-Solymos/Marossolymos (maghiară) și Scholmosch/Falkendorf (germană)<sup>34</sup>. Numele localității ar putea proveni din maghiarul *solyom* = „șoim” sau *solymos* = „(loc cu) șoimi”<sup>35</sup>.

În timpul cercetărilor arheologice preventive de la Șoimuș au fost obținute și informații de la localnici privind denumirile terenurilor din zonă, aceștia indicând existența unor toponime, cum sunt *La Stean* sau *Pe Teleci*, pe care, ulterior, le-am regăsit pe diferite suporturi cartografice.

Un prim toponim, *La Stean*, pentru locuitorii de la nord de râul Mureș semnifică un loc cu piatră, stâncos, o carieră<sup>36</sup>, fapt care confirmă atât prezența depozitelor de marne și gresii neocretacice în partea de est a terasei *Teleghi*, cât și fundamentul geologic al acesteia<sup>37</sup> (**Fig. 1, 4/1-2, 5/1-2, 10, Pl. I/1, II/1**). Un exemplu din zonă ar fi la Gurasada, unde, pentru o carieră în care se exploatau andezite biotitice, localnicii folosesc un termen similar – *La Stean*<sup>38</sup>, același toponim fiind întâlnit și la Hălmăgel, în județul Arad<sup>39</sup>. La Brad sunt cunoscute câteva dealuri cu toponime similare, și anume: *Steanu Borzii*, *Steanu Ciocălău* sau *Steanu la Măriuța Ciuntului*<sup>40</sup>, iar în apropiere, la Dealu Mare, în punctul *Vârful Steanului*, a fost semnalat un sit arheologic cu materiale ceramice și litice specifice culturii Coțofeni (III) și grupului Șoimuș<sup>41</sup>. De altfel, la

<sup>33</sup> Actualmente localitatea Șoimuș este sediul comunei cu același nume și cuprinde centrul de comună și satele aparținătoare: Bălata, Bejan, Bejan-Târnavița, Boholt, Căinelu de Jos, Chișcădaga, Fornădia, Păuliș și Sulighete; Ghinea 2002, p. 682, 1221.

<sup>34</sup> Suci 1967, p. 175.

<sup>35</sup> Valea, Homorodean, Nistor 1992-1994, p. 490; Valea, Homorodean, Nistor 2002, p. 272.

<sup>36</sup> Informații amabile dr. N. C. Rîșcuța (MCDR); Barbura 2013, p. 142, 193.

<sup>37</sup> Bărbat 2012a, p. 13-16.

<sup>38</sup> Pîrvu 1964, p. 218.

<sup>39</sup> Barbura 2013, p. 193.

<sup>40</sup> Barbura 2013, p. 142.

<sup>41</sup> Rîșcuța, Andrițoiu 2007, p. 31, 40; Luca 2008, p. 65.

ieșirea din localitatea Șoimuș, spre Bejan, se găsește un deal alcătuit din gresii, similare celor din apropierea văii Mureșului, care a fost exploatat în trecut, al cărui toponim semnifică de asemenea un loc cu piatră – *Gorhoata* (**Fig. 8**). Tot aici ar fi de amintit prezența unor cariere, din care se extrăgeau astfel de gresii, în general pentru nevoile populației din zonă, aflate în partea de sud a satului Bejan și la nord de drumul județean Ilia – Ormindea (DJ 706 A).

Pentru denumirea terasei – *Teleghi*, *Pe Teleci* sau *Telegi* din partea de răsărit a satului Șoimuș, care continuă până în vecinătatea localității Bălata, informațiile cu caracter istoric pledează pentru originea maghiară a acestui termen și anume din *telek*, cu sensul de „teren delimitat, lot de pământ, moșie”, după cum Radu Popa justifică denumirea localității Teliucu Inferior<sup>42</sup> (**Fig. 1, 4/1-2, Pl. I/1, II/2**). Spre aceeași ipoteză se îndreaptă și opiniile lui Victor V. Vizauer, considerând termenul maghiar *telek* ca fiind pus în legătură cu existența unui drept de proprietate, moșie, bucată/parcelă de pământ<sup>43</sup>.

Aproximativ aceeași zonă, mai exact de la nordul autostrăzii Deva – Orăștie și până în dreptul fermelor *Avicola* (de lângă drumul județean Șoimuș – Bălata), conform Planurilor Directoare de Tragere, dar și a unor hărți mai recente, poartă denumirea de *Dumbrava*<sup>44</sup> (**Fig. 3**). Toponimul, frecvent pe teritoriul României, are legătură cu existența în trecut a unei păduri de stejar sau a unei zone împădurite, nu foarte deasă, întâlnită pe văi, la șes și în apropierea râurilor, după cum sunt câteva exemple din județele Alba și Hunedoara, de pe raza orașului Zlatna<sup>45</sup>, comunei Ciugud<sup>46</sup> sau din zona Bradului (Brad, Ribicioara, Uibărești)<sup>47</sup>.

De pe aceleași planuri, putem constata că situl Șoimuș 2, cu toponimul *Lângă Sat*, utilizat de colectivul de cercetare al sitului, corespunde cu un perimetru situat între malul de nord al Mureșului și limita de sud a satului Șoimuș (**Fig. 1, 4/1-2, Pl. I/1, II/3**). Pe hărțile amintite anterior, partea de nord a sitului *Lângă Sat* conține toponimul *Obreșa*<sup>48</sup> (**Fig. 3**). Acest din urmă termen, cunoscut și prin formele *Obreja* (singular) și *Obreje*, *Obrejii* (plural), semnifică: „ridicături mai mici de pământ” pe câmp sau deal, movilă, margine, mal și țărnișă<sup>49</sup>. Bujor Vulcu în studiul său privind toponimia din zona Orăștiei, oferă atât exemple ale utilizării termenului în această regiune<sup>50</sup>, cât și posibilitatea lui origine slavă<sup>51</sup>.

Pe aceleași suporturi cartografice menționate anterior, se poate distinge prezența unui toponim pentru zona de luncă a Mureșului, *Sziget*, aflat între punctele arheologice *Teleghi/Dumbrava* și *Lângă Sat/Obreșa*, termen a cărui traducere din limba maghiară este acela de insulă (**Fig. 3**). După cum se poate observa din planurile amintite mai sus, în acest punct Mureșul se bifurcă, la mijloc găsindu-se o ridicătură de pământ, situația din teren, spre exemplu, favorizând și mai mult traversarea acestui curs de apă de pe un mal pe altul (**Fig. 3, Pl. I/2**).

<sup>42</sup> Popa 1988, p. 127, nr. 175; Valea, Homorodean, Nistor 1992-1994, p. 492; Valea, Homorodean, Nistor 2002, p. 274.

<sup>43</sup> Vizauer 2012, p. 17, 30, 34-35, 51, 58, tabel 4.

<sup>44</sup> <http://earth.unibuc.ro/harti/preview-pt-zoomify.php?mapId=1991> (Accesat: 29.11.2013).

<sup>45</sup> Pătrășcanu 1967, p. 688.

<sup>46</sup> Pătrășcanu 1967, p. 697.

<sup>47</sup> Barbura 2013, p. 85, 219.

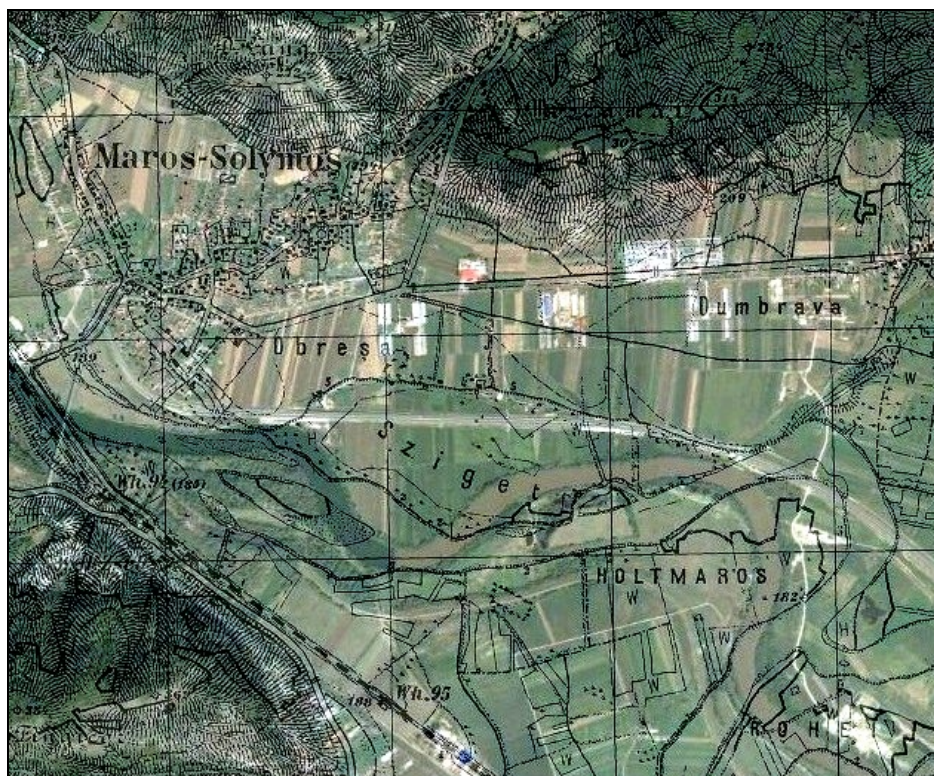
<sup>48</sup> <http://earth.unibuc.ro/harti/preview-pt-zoomify.php?mapId=1991> (Accesat: 29.11.2013).

<sup>49</sup> Iordan 1963, p. 32-33; Vulcu 1968, p. 638-639; Popa 2003, p. 133.

<sup>50</sup> Vulcu 1968, p. 648.

<sup>51</sup> Iordan 1963, p. 33; Vulcu 1968, p. 639.

În concluzie, dacă toponimul *Teleghi* cuprinde, mai degrabă, semnificații legate de orânduirea din perioada medievală și modernă, respectiv de posesie a terenului, trei dintre toponime se referă la configurația terenului, *Stean*, *Sziget* și *Obreșa*, pe când toponimul *Dumbrava* ne oferă informații privitoare la aspectul zonei din punct de vedere al vegetației. Practic, „terminologia arhaică” la care am făcut trimitere, pe de-o parte, ne arată legătura strânsă a comunităților omenești, în decursul timpului, cu mediul natural, asupra căruia, în funcție de necesități, își vor pune amprenta, pe de altă parte, ne sugerează principalele trăsături ale reliefului alături de resursele sale.



**Fig. 3.** Suprapunerea pe imaginea satelitară cu zona Șoimuș – Bălata a unei hărți de secol XIX (prelucrare după [http://mapire.eu/en/map/hkf\\_25e/?zoom=14&lat=45.91038&lon=22.90712](http://mapire.eu/en/map/hkf_25e/?zoom=14&lat=45.91038&lon=22.90712)) (Accesat: 01.11.2015)

### V. Așezarea geografică

Arealul nostru de interes poate fi localizat cu ușurință în extremitatea de sud-vest a Transilvaniei, prin Culoarul Mureșului fiind asigurată legătura dintre spațiul intracarpatic transilvănean și Câmpia Tisei<sup>52</sup>, respectiv între Bazinul Transilvaniei și cel Panonic, la sfârșitul neogenului<sup>53</sup> (**Fig. 1**).

La nord, așezările neoliticului timpuriu de la Șoimuș sunt mărginite de zona sudică a Munților Apuseni, respectiv de Munții Mureșului<sup>54</sup>. Aceștia cuprind Bazinul intramuntos Brad – Săcărâmb<sup>55</sup> sau Culoarul Transversal Deva – Brad (Beiuș)<sup>56</sup>, care

<sup>52</sup> Sîrcu 1971, p. 290.

<sup>53</sup> Orghidan 1969, p. 122; Trușă 1969, p. 285; Ujvári 1972, p. 299; Coteț 1973, p. 141; Rus 2006, p. 7.

<sup>54</sup> Roșu 1980, p. 331-332; Velcea, Savu 1982, p. 210-211; Mac 1987a, p. 472-473.

<sup>55</sup> Ilie 1957, p. 226-227.

<sup>56</sup> Mihăilescu 1969, p. 82; Coteț 1973, p. 249; Velcea, Savu 1982, p. 215; Mac 1987b, p. 478.



desparte formațiunile apusene ale Munților Metaliferi (Auriferi)<sup>57</sup> de cele răsăritene ale Munților Zarandului (Highiş – Drocea)<sup>58</sup>.

La sud se găseşte Culoarul Mureşului Inferior, care se prezintă în linii mari asemenea unui defileu<sup>59</sup>, despre a cărui întindere se consideră că este cuprins în aval de la Alba Iulia şi până la vest de Lipova (Păuliş)<sup>60</sup>. Acelaşi culoar are rolul de-a separa sudul Munților Apuseni de nordul Munților Poiana Ruscă<sup>61</sup>.



**Fig. 4.** 1-2. Imagini de ansamblu cu siturile Starčevo-Criș de pe malul drept al Mureşului de la Șoimuș: *La Stean*, *Teleghi* și *Lângă Sat* (prelucrare după Google earth) (Accesat: 01.11.2015)

<sup>57</sup> Ilie 1957, p. 152-153; Mihăilescu 1969, p. 82; Coteț 1973, p. 252-253; Roșu 1980, p. 332-333; Velcea, Savu 1982, p. 213; Mac 1987b, p. 474-481.

<sup>58</sup> Ilie 1957, p. 235; Roșu 1980, p. 332; Velcea, Savu 1982, p. 211-212; Tudoran 1987, p. 473-474.

<sup>59</sup> Există și opinii care nu sunt de acord pentru caracterizarea zonei cuprinsă între Deva și Lipova cu termenul „defileu”, în acest sens a se vedea: Orghidan 1969, p. 122.

<sup>60</sup> Mihăilescu 1969, p. 201; Orghidan 1969, p. 122-125, fig. 53; Ujvári 1972, p. 299, 317, 322; Roșu 1980, p. 322; Grigore 1987, p. 426, 428; Oncu 2000, p. 15, 17-18, 47-48; Rus 2006, p. 9, 13, 15; Rus, Pogan 2007, p. 51.

<sup>61</sup> Posea 1967, p. 242; Popp 1972, p. 143; Kräutner 1984, p. 4; Grigore 1987, p. 428.



Valea Mureșului din dreptul localității Șoimuș, înspre vest, poate fi înglobată în Defileul de la Brănișca, sectorul geografic amintit desfășurându-se pe o lungime de 8 km, în Strate de Deva și cristalinel paleozoic<sup>62</sup>, iar la est limita este dată de Culoarul Orăștiei<sup>63</sup> (Fig. 4/1-2).

Aceste caracteristici ale reliefului ar putea explica dintr-un anumit punct de vedere densitatea locuirilor preistorice de pe ambele maluri ale Mureșului, până la intrarea acestui curs de apă în porțiunile de defileu (zona Deva – Șoimuș – Brănișca), unde sistemul de terase mult restrâns (uneori aproape inexistent), zonele întinse cu mlaștini sau meandre ale Mureșului, curenții de aer rece cantonați, ofereau, probabil, un mediu mai puțin propice locuirii<sup>64</sup>.

În privința aceluiași areal geografic din sud-vestul Transilvaniei, B. Vulcu, în urmă cu patru decenii, semnală importanța cadrului natural, evidențiind faptul că ocuparea anumitor forme de relief din această regiune putea reprezenta una dintre „strategiile de subzistență ale comunităților preistorice, antice sau medievale”<sup>65</sup>.

## VI. Date climatice

În prezent, Culoarul Mureșului Inferior, unde intră și arealul comunei Șoimuș, poate fi inclus în zona cu „climat temperat continental moderat cu influențe oceanice”, unde se resimt mase de aer „umede, nord-vestice” și „sud-vestice, submediteraneene”<sup>66</sup>.

În sectorul geografic de care ne ocupăm, mediile temperaturilor multianuale sunt determinate de etajarea reliefului și orientarea versanților, fapt care conduce la diferențe între zona depresionară, lunca Mureșului și culmile superioare, observate prin scăderea temperaturii cu 0,5-0,6 °C/100 m și creșterea nivelului de precipitații<sup>67</sup>. Astfel, dacă la nivelul luncii Mureșului media anuală a temperaturii este de +10,5 °C, pe culmile de 300-400 m aceasta scade, ajungând la +8,5 °C - +9 °C<sup>68</sup>. S-a constatat, de asemenea, că regimul termic multianual prezintă o curbă ușor descendentă, pe axul vest-est al Culoarului Depresionar al Mureșului Inferior, de la +10,5 °C pentru orașul Lipova, la +9,7 °C în jurul municipiului Deva<sup>69</sup>.

Aspectul general al mediului climatic din ultimele decenii pentru sectorul geografic cuprins între Deva și Șoimuș, ne arată o tendință ascendentă a temperaturii anuale de la +9 °C la +11 °C, cu o creștere a valorilor în timpul verii, la maxime de +40 °C sau cu minime extreme de -30,6 °C, iarna<sup>70</sup>.

Regimul precipitațiilor este la rândul lui influențat de prezența maselor de aer umed din partea de nord-vest a Culoarului Deva-Zam, situându-se în jurul valorii de 545 mm pentru zona Devei<sup>71</sup>.

<sup>62</sup> Posea 1967, p. 242-243; Popp 1972, p. 143; Grigore 1987, p. 428; Oncu 2000, p. 47-48; Rus 2006, p. 15.

<sup>63</sup> Orghidan 1969, p. 122; Badea, Buza, Cîndea 1987, p. 360-361; Mărculeț 2013, p. 9, 12-13, fig. 4.

<sup>64</sup> Mărculeț 2007, p. 298.

<sup>65</sup> Vulcu 1973, p. 437-441, 443.

<sup>66</sup> Oncu 2000, p. 11; Rus 2006, p. 19; Rus 2007, p. 38.

<sup>67</sup> Rus 2006, p. 20; Rus 2007, p. 39.

<sup>68</sup> Rus 2006, p. 20; Rus 2007, p. 39.

<sup>69</sup> Rus 2006, p. 20; Rus 2007, p. 39.

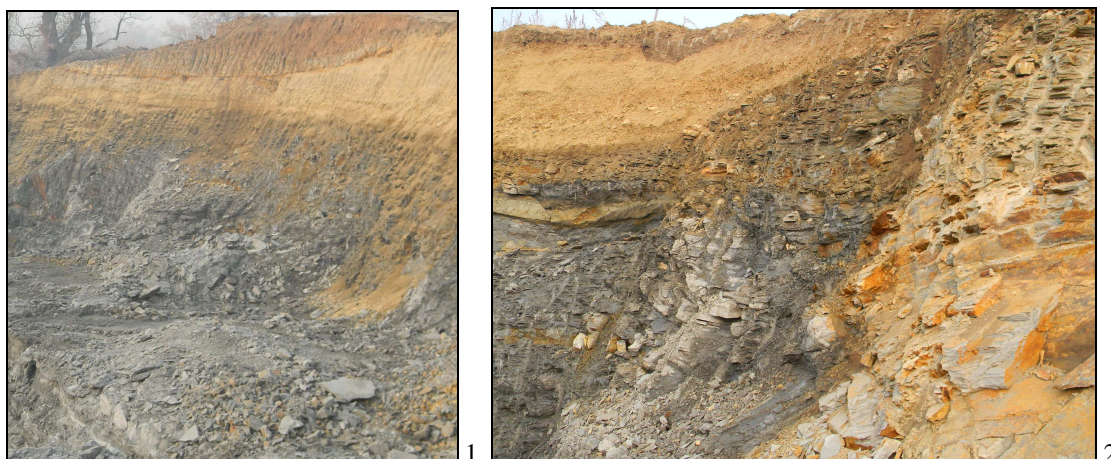
<sup>70</sup> Floca 1957, p. 18; Floca 1965, p. 11; Rădulescu 1971, p. 8; Floca, Constantin 1980, p. 8; Oncu 2000, p. 10; Rus 2007, p. 40.

<sup>71</sup> Oncu 2000, p. 72; Rus 2007, p. 41.

## VII. Date geologice, pedologice și hidrologice

Conform studiilor geomorfologice, prima terasă a Mureșului între localitățile Șoimuș și Bălata, de pe malul drept, face parte din „complexul teraselor aluviale” și aparține ca vârstă cuaternarului, respectiv pleistocenului superior<sup>72</sup>. Din studiul hărților geologice și pedologice, dar și din constatările întreprinse în timpul cercetărilor arheologice din toamna anului 2011, dar și ulterior, în punctele *La Stean*, *Teleghi* și *Lângă Sat*, pot fi descrise particularitățile profilelor geologice ale primei terase de la nord de Mureș.

Cele mai multe observații au fost realizate la debutul cercetărilor arheologice preventive în punctul *La Stean*, unde s-a sesizat prezența, în profilul terasei, a unor straturi succesive de roci de culoare cenușie sau gălbui-cenușie, compacte sau uneori friabile, care la o analiză macroscopică puteau reprezenta geologic o categorie de gresii (**Fig. 5/1-2, 6/1-2, 10**). De altfel, aceleași categorii de roci au fost remarcate și în alte părți ale complexului de terase situat în partea de sud și sud-est a localității Șoimuș, în siturile *Teleghi* și *Lângă Sat*<sup>73</sup>.



**Fig. 5.** 1-2. Detalii cu structura geologică a terasei de la Șoimuș – *La Stean*  
(Foto: I. A. Bărbat)

Investigațiile macroscopice, microscopice și chimice<sup>74</sup> efectuate asupra unui eșantion de roci prelevate din profilul terasei de *La Stean* au condus la distingerea a două tipuri de materii prime: marne fin grezoase (de culoare cenușie, sfărâncioase, aflate în partea inferioară a depozitului) și gresii cu ciment dolomito-calcaros (de culoare gălbuie, mai compacte, situate imediat sub un pachet de sol cu o cromatică aproximativ identică<sup>75</sup>) (**Fig. 5/1-2, 6/1-2**). Rezultatele analizelor prin secțiuni subțiri confirmă fundamentul geologic al terasei, alcătuit din roci sedimentare, cum sunt gresiile și marnele, de culoare gălbuie-cenușie sau cenușie, care fac parte din orizontul

<sup>72</sup> Posea, Popescu, Ielenicz 1974, p. 152-153, 163, 167, fig. 66; Oncu 2000, p. 42.

<sup>73</sup> Observații efectuate între anii 2011 și 2013, care au coincis și cu prelevarea de material litic din zonă.

<sup>74</sup> Din punct de vedere chimic, probele au fost analizate în cadrul Laboratorului de Monitorizare a Factorilor de Mediu, din cadrul Serviciului Protecția Mediului și Programe Ecologice a C.N.H. S.A. Petroșani, cu ajutorul unui Spectrometru X Ray „S<sub>4</sub> PIONEER” și prin metoda „Calibrării”; Eșantioanele au fost prelucrate conform: STAS 6200/4-1981 și SR EN 932-3/1998.

<sup>75</sup> Acest tip de sol corespunde cu „sterilul arheologic”.

Stratelor de Deva<sup>76</sup>, situându-se ca perioadă în Cretacicul Superior, iar ca vârstă aparținând orizontului Turonian-Coniacian<sup>77</sup>, sedimentarea lor desfășurându-se din Cenomanianul Superior până în Campanian sau chiar Maastrichtian<sup>78</sup> (Fig. 7). Alte apariții de gresii care fac parte din aceeași etapă a cretacului și care sunt dispuse pe același aliniament cu cele de la Șoimuș, în vecinătatea văii Mureșului, sunt prezente în exploatările mai vechi pentru astfel de materii prime, de la Săcămaș, Bobâlna, Boiu și Bozeș<sup>79</sup> (Fig. 8).

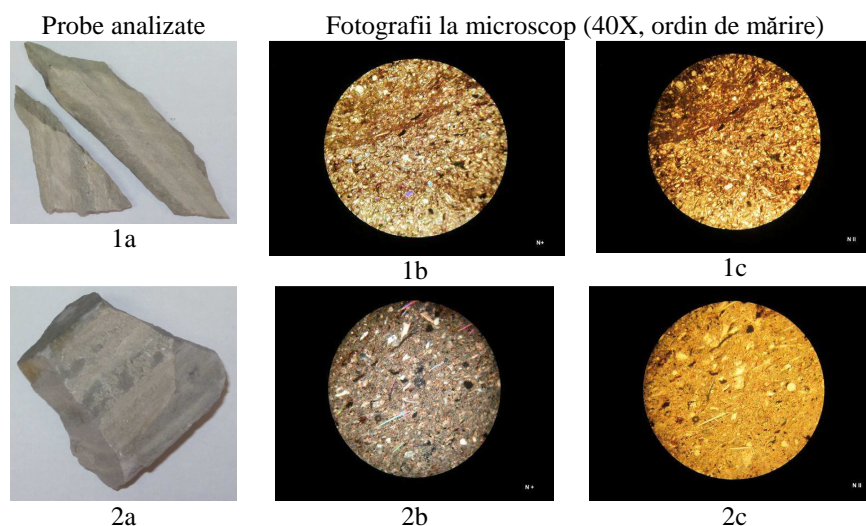


Fig. 6. 1-2. Materii prime prelevate din depozitul de roci sedimentare de la Șoimuș – *La Stean* (Foto: C. R. Lorinț)

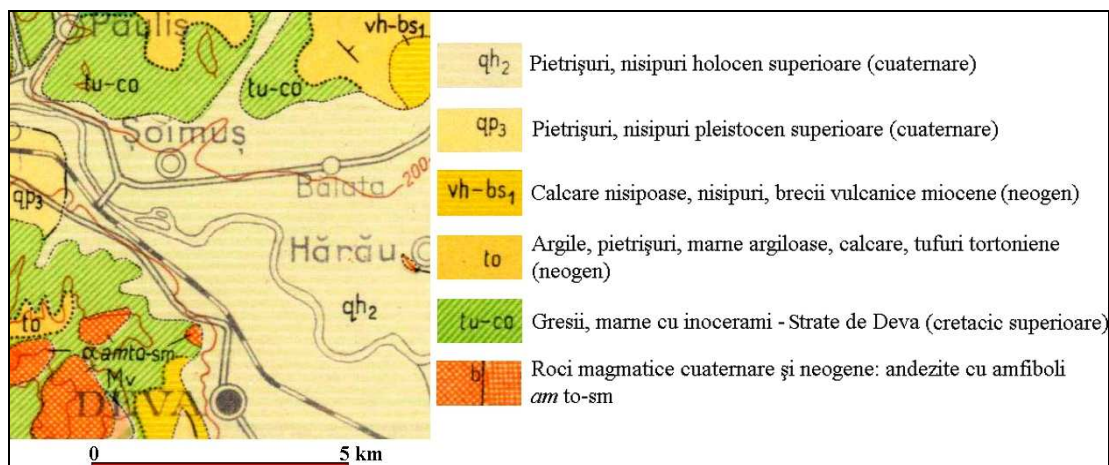


Fig. 7. Harta geologică a zonei cuprinse între comuna Șoimuș și municipiul Deva (prelucrare după <http://earth.unibuc.ro/download/harta-geologica-a-romaniei-scară-1-200-000>) (Accesat: 25.06.2014)

<sup>76</sup> Solomon 1939, p. 6-8; Ianovici *et al.* 1969, p. 211-213; Popescu 1970, p. 241-245; Duma 1998, p. 60.

<sup>77</sup> Gherasi *et al.* 1968, p. 36; Ianovici *et al.* 1969, p. 213; Mutihac, Ionesi 1974, p. 545-546.

<sup>78</sup> Popescu 1970, p. 244-245; Mutihac 1990, p. 354-355; Duma 1998, p. 61.

<sup>79</sup> Pîrvu 1964, p. 229-231.





**Fig. 8.** Detaliu al dealului *Gorhoata*, aflat între localitățile Șoimuș și Bejan (Foto: I. A. Bărbat)

Complexul de terase de pe malul drept al râului Mureș, situat pe limita de sud și sud-est a așezării rurale actuale Șoimuș, este alcătuit, conform hărților pedologice, din soluri cernoziomoide argiloiluviale-vertice<sup>80</sup> (**Fig. 9**). Astfel de soluri pot fi întâlnite pe teritoriul României în zone de câmpie, podiș sau depresionare, la altitudini care nu depășesc 550 m, după cum poate fi caracterizat și arealul pe care îl avem în vedere<sup>81</sup>. O trăsătură importantă care a oferit șansa în decursul timpului conservării depunerilor cu caracter arheologic, este pH-ul acestei categorii de soluri, care se situează în jurul valorii de 6, deci soluri slab acide, aproape neutre<sup>82</sup>. Acest aspect a fost confirmat de materialul arheologic descoperit, care păstra, spre exemplu, în cazul ceramicii neolitice timpurii, stratul pictural intact sau depunerile de coloranți/oxizi pe anumite categorii de unelte specifice neoliticului timpuriu sau orizonturilor mai târzii<sup>83</sup>.

În privința formării acestei categorii de soluri, în literatura de specialitate este susținută dezvoltarea lor pe terase<sup>84</sup>, apariția datorându-se unor procese pedogenetice complexe, unde factorul climatic influențează alterarea și dezagregarea rocilor<sup>85</sup>. În timpul cercetărilor arheologice preventive din cursul anului 2011 efectuate la Șoimuș, în punctele *La Stean*, *Teleghi* și *Lângă Sat*, s-a observat depunerea cernoziomurilor argiloiluviale vertice pe pachete de sol care aveau la bază depozite de roci din grupa gresiilor și marnelor, lucru valabil în general în privința orogenzei solurilor din această categorie<sup>86</sup> (**Fig. 5/1-2**).

<sup>80</sup> Oncu 1996, p. 73; Oncu 2000, p. 168.

<sup>81</sup> Ștefan 1980, p. 204.

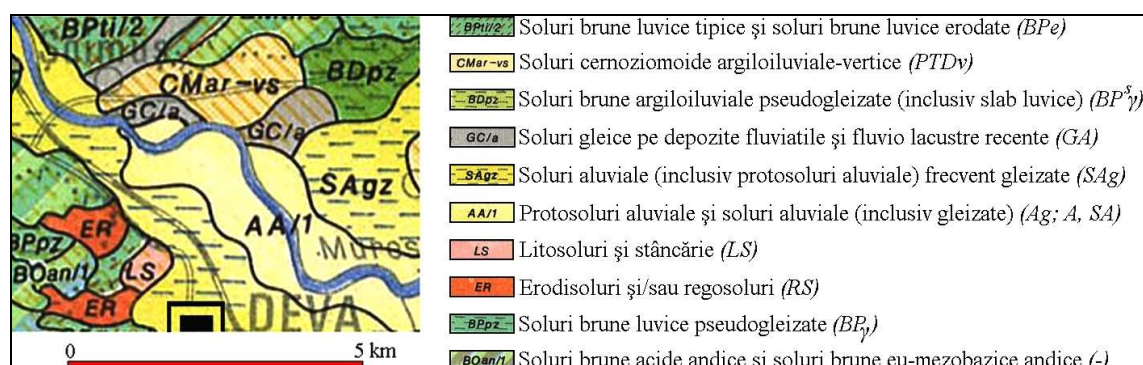
<sup>82</sup> Ștefan 1980, p. 99, 208, tabelul 6.5.

<sup>83</sup> Bărbat 2013, p. 22, 38-39, pl. III-IV.

<sup>84</sup> Oncu 1996, p. 74.

<sup>85</sup> Posea, Popescu, Ielenicz 1974, p. 163, 166; Chițu 1975, p. 32-33.

<sup>86</sup> Ștefan 1980, p. 207.



**Fig. 9.** Harta pedologică a zonei cuprinse între comuna Șoimuș și municipiul Deva (prelucrare după <http://www.recolta.eu/media/arhiva/harta-solurilor-harta-pedologica-deva.jpg>) (Accesat: 25.06.2014)

Din punct de vedere hidrologic, Mureșul reprezintă principalul curs de apă în arealul de care ne ocupăm, odată cu apropierea de zona defileului Deva – Lipova, lunca râului se îngustează treptat (în aproximativ 3 km), de la 5 km lățime în dreptul municipiului Deva, la 1 km la Șoimuș, schimbarea de peisaj fiind influențată de apropierea zonei Apusenilor sudici de nordul Munților Poiana Ruscă<sup>87</sup>. În sectorul de culoar, Mureșul are o pantă redusă (0,3 m-0,5 m/km), albia fiind îmbogățită constant cu sedimente cum sunt pietrișurile, purtate de afluenții montani<sup>88</sup>.

Privitor la albia Mureșului, aceasta s-a adâncit pe tot parcursul holocenului, o dovadă fiind prezența în fruntea teraselor a depunerilor de nisipuri și pietrișuri, semn că la un moment dat cursul de apă amintit a erodat marginile de sud și sud-est ale teraselor dintre Șoimuș și Bălata, unii autori considerând că pătrunderea în profunzime cu 2-3 m a râului, sub podul teraselor, s-a petrecut într-o perioadă de patru-cinci milenii<sup>89</sup>. Variațiile cursului au fost cartate și pe hărțile întocmite în secolele XVIII, XIX și de la începutul secolului XX, unde Mureșul, în zona Deva – Șoimuș, prezenta diferite meandre, gâturi sau despletiri (**Pl. I/1-2**).

După râul Mureș, cele mai apropiate surse de apă sunt izvoarele de la baza podului de terase dintre Șoimuș și Bălata, care au constituit obiectul unor studii hidrologice cu o jumătate de secol în urmă<sup>90</sup> (**Fig. 12**). În particular, pentru situl arheologic *La Stean*, ar fi de menționat un izvor care se găsea pe panta terasei, vizibil în timpul cercetărilor arheologice de aici (**Fig. 10**). Tot în acest areal mai pot fi întâlnite două izvoare, unul fiind încă prezent la baza terasei cu toponimul *La Stean*, iar al doilea fiind captat în zona fostului C.A.P. de la Bălata<sup>91</sup>. Înspre Șoimuș, în partea de apus a sitului *Teleghi*, se afla o altă sursă de apă, acolo, terasa fragmentându-se.

Din analizele întreprinse în anii '60 ai secolului XX, reiese că debitul acestor surse de apă se situa între 0,2 și 1,2 l/s, temperatura varia și ea între 12,2 și 13 °C, iar pH-ul, neutru sau ușor alcalin, se afla între 7 și 7,5<sup>92</sup>. O trăsătură a acestor izvoare era dată de proveniența lor, apa infiltrându-se prin depozitele de marne și gresii ale teraselor, și astfel ajungând la suprafață, cum este și cazul unui izvor din punctul *La*

<sup>87</sup> Trușă 1969, p. 285.

<sup>88</sup> Ujvári 1972, p. 312; Posea, Popescu, Ielenicz 1974, p. 177.

<sup>89</sup> Hanciu, Hanciu, Bolca 2006, p. 94.

<sup>90</sup> Trușă 1969, p. 285, 288, 291, 293, tabelul 1, 3.

<sup>91</sup> Trușă 1969, p. 291, 293, tabelul 1.

<sup>92</sup> Trușă 1969, p. 291, 293, 296-297, tabelul 1.



*Stean*, tot acolo observându-se umiditatea accentuată a sterilului arheologic (la aproximativ 2 m față de nivelul actual de călcare), lucru care indică apariția la o mică adâncime a stratului acvifer, la mai puțin de 4 m<sup>93</sup>.

Prezența izvoarelor, din care unele în fruntea teraselor, credem că juca un rol important în aprovizionarea cu apă a comunităților pre și protoistorice din acest areal, în condițiile în care acestea și-au păstrat, în decursul timpului, caracterul permanent<sup>94</sup>.



**Fig. 10.** Imagine cu zona de răsărit a punctului arheologic Șoimuș – *La Stean* la începutul cercetărilor, în centru săgeata galbenă indică locația unuia dintre izvoare (Foto: I. A. Bărbat)

### VIII. Accesul la sursele de materie primă locale

Principalele materii prime care se găseau în trecut în vecinătatea așezărilor neolitice timpurii în triunghiul reprezentat astăzi de localitățile Deva, Șoimuș și Bălata au fost lutul, piatra, lemnul, cuprul și sarea, aceasta din urmă sub forma izvoarelor sărate.

Pentru argile, folosite cu preponderență în confecționarea ceramicii sau în amenajarea complexelor de tip locuință (lipitura pereților, amenajarea vetrelor sau a podinelor etc.), presupunem că erau utilizate cele din structura teraselor. Un exemplu ar fi cazul complexului C 15 descoperit la Șoimuș – *La Stean*, extrem de neuniform săpat, cu câteva cuptoriri, lucru care ar putea sugera mai degrabă ideea extragerii unor luturi, iar mai apoi, umplerea gropii cu resturi menajere (**Fig. 11**). Alte contexte arheologice similare au fost întâlnite și în punctul *Teleghi*, acolo materialele din complexe de acest gen aparțineau unor orizonturi cronologice diferite, detaliu care ar putea indica utilizarea acelor gropi pentru extragerea lutului și de către alte comunități ulterioare celor neolitice timpurii.

<sup>93</sup> Trufaș 1969, p. 289-291.

<sup>94</sup> Trufaș 1969, p. 288, 291.



**Fig. 11.** 1-2. Complexul arheologic C 15 de la Șoimuș – *La Stean*  
(Foto: I. A. Bărbat; Desen: O. Tutilă Bărbat)

Piatra este prezentă în așezările Starčevo-Criș de la Șoimuș, fiind folosită în diferite etape de amenajare a locuințelor de suprafață, iar în restul situațiilor o întâlnim prelucrată prin cioplire sau șlefuire în cadrul utilajului litic.

Din categoria rocilor, cele mai apropiate surse de materii prime, care în același timp pot fi găsite și astăzi atât în partea de nord a Munților Poiana Ruscă, cât și în partea de sud a Munților Metaliferi, sunt gresiile și marnele, respectiv ceea ce se consideră că reprezintă Stratele de Deva<sup>95</sup> (**Fig. 12**). Prezența materiei prime în apropiere, mai exact în structura geologică a teraselor cuprinse între localitățile Șoimuș și Bălata, a fost confirmată arheologic prin cantitatea impresionantă de rocă descoperită în diferite complexe aparținând neoliticului timpuriu din punctele *La Stean* și *Teleghi*<sup>96</sup> (**Fig. 5/1-2, 6/1-2, 7, 10**).

În aceste condiții, putem confirma faptul că exploatarea rocilor sedimentare, cum sunt gresiile și marnele, se efectua chiar în cadrul așezărilor, iar eventuala utilizare a unor roci similare, dar din alte surse, nu necesita o deplasare pe mai mult de 2-3 km în afara ariei locuite de comunitățile Starčevo-Criș de la Șoimuș (**Fig. 8**).

Din albia și de pe malurile râului Mureș, care mărginește și astăzi la sud complexul de terase dintre Șoimuș și Bălata, presupunem că membrii comunităților Starčevo-Criș au adunat galeți din piatră pentru a fi întrebuințați la realizarea podinelor locuințelor de suprafață sau în confecționarea uneltelor din piatră cioplită sau șlefuită. În particular, pentru utilajul litic șlefuit, era mult mai facilă utilizarea unor percutoare/zdrobitoare sau frecătoare obținute din piese litice care proveneau din apele Mureșului, tocmai datorită formelor naturale, care nu mai necesitau prelucrări ulterioare, o dovadă fiind și câteva piese identificate în locuințele neolitice timpurii de la Șoimuș – *Teleghi* (C 18a, C 403)<sup>97</sup>.

Rocile vulcanice constituie o altă materie primă folosită de către grupurile de populație neolitică de la Șoimuș, în patru complexe arheologice (C 176a, C 18a, C 18b, C 91) din punctul *Teleghi* fiind atestate piese litice de culoare cenușiu-albăstruie, care în

<sup>95</sup> Solomon 1939, p. 6-8; Ianovici *et al.* 1969, p. 211-213; Popescu 1970, p. 241-245; Duma 1998, p. 60.

<sup>96</sup> Bărbat 2012a, p. 13-16, fig. 2-3; Lorinț, Bărbat 2015, p. 479, 481-482, table 1/4-5.

<sup>97</sup> Lorinț, Bărbat 2012, p. 243-244, 247-249, fig. 3/1, 4/1; Lorinț, Bărbat 2015, p. 479-480, 482-483, table 1/1-2.

urma determinărilor petrografice s-au dovedit că aparțin geologic andezitelor<sup>98</sup>. Utilizarea acestora, după cum ne indică și artefactele descoperite, era destinată în exclusivitate producției râșnițelor și frecătoarelor<sup>99</sup>.

Privitor la originea materiei prime, precizăm că distanța în linie dreaptă între centrul așezării Starčevo-Criș de pe *Teleghi* și cea mai apropiată sursă de andezit din zonă, *Dealul Cetății* de la Deva, este de aproximativ 2 km, motiv pentru care credem că astfel de materii prime au fost procurate din acest punct, neexcluzând și alte surse de andezit mai îndepărtate, cum ar fi cele de la *Poliatca*, *Bejan* și *Nucet*, aflate la 3-4 km de așezările neolitice timpurii de la Șoimuș<sup>100</sup> (**Fig. 7, 12**).

Tot o materie primă care prezintă caracteristici locale, de asemenea prezentă în utilajul litic cioplit și șlefuit al comunităților neolitice timpurii de la Șoimuș, a fost și cuarțitul. Sursa rocii este mai greu de stabilit, materia primă putea fi colectată din albia și de pe malurile Mureșului sau de pe afluenții din apropiere, cum ar fi văile actuale ale Certejului, Boholtului și Căianului. Importanța acordată acestei materii prime de către primele grupuri de populație neolitică din sud-vestul Transilvaniei, nu este deloc de neglijat, mai ales că cea mai mare parte din utilajul litic cioplit care provine din complexele Starčevo-Criș timpurii are drept suport cuarțitul. Iar aici am dori să exemplificăm, prin cazul locuinței adâncite C 18a de la Șoimuș – *Teleghi*, care cronologic aparține etapei IC a complexului cultural Starčevo-Criș. Din analiza statistică a utilajului litic cioplit din complexul amintit, cuarțitul deține un procentaj de peste 60%, fiind reprezentat în special prin așchii și mai rar prin vârfuri sau segmente de tip laminar, o situație aproape similară fiind întâlnită la Șeușa – *La Cărarea Morii*, într-o locuință aflată la același palier cronologic<sup>101</sup>.

Ceramica, resturile de vetre, chirpiciul, prezența cărbunelui și a cenușii, pot fi considerate argumente în favoarea demonstrării utilizării lemnului drept materie primă în cadrul așezărilor neolitice timpurii de la Șoimuș, deși alte dovezi privind flora zonei nu deținem în momentul de față. În schimb, sunt de luat în considerare rezultatele analizelor arheobotanice din așezările vinčiene timpurii din sectorul de situri cuprins între localitățile Oarda și Limba (jud. Alba), aflate la mai puțin de 60 km de siturile neolitice de la Șoimuș, care au oferit informații importante referitoare la vegetația caracteristică văii Mureșului. Din punctul *Vărăria*, cu mai bine de un deceniu în urmă, au fost publicate amprente de frunze de pe chirpiciul unor locuințe<sup>102</sup>. În urma determinărilor, a rezultat faptul că la nivelul etapelor Vinča A<sub>3</sub>-B<sub>1</sub> comunitatea vinčiană a întrebuințat diferite specii lemnoase precum arțarul/paltinul de câmp (*Acer platanoides*)<sup>103</sup>, ulmul (*Ulmus minor*)<sup>104</sup>, aninul negru (*Alnus glutinosa*)<sup>105</sup>, stejarul (*Quercus robur*)<sup>106</sup>, cornul (*Cornus mas*)<sup>107</sup> etc. Aceste date sunt relevante pentru o imagine, chiar și parțială a vegetației prezente în zona de culoar a Mureșului, la un moment cronologic nu foarte îndepărtat de manifestările târzii ale complexului cultural Starčevo-Criș în sud-vestul Transilvaniei.

<sup>98</sup> Lorinț, Bărbat 2014, p. 14, 15-17.

<sup>99</sup> Lorinț, Bărbat 2014, p. 12-13, 15, table 1.

<sup>100</sup> Lorinț, Bărbat 2014, p. 16-17.

<sup>101</sup> Ciută M. 2000, p. 58, 60; Bălțean 2003, p. 208, 210-211; Ciută M. 2005, p. 95; Ciută M. 2009, p. 45-48.

<sup>102</sup> Daisa, Ciută 1999-2000, p. 27; Daisa, Ciută 2001-2002, p. 51; Ciută B. 2009, p. 89-90.

<sup>103</sup> Daisa, Ciută 1999-2000, p. 29; Ciută B. 2009, p. 90; Ciută B. 2012, p. 76.

<sup>104</sup> Daisa, Ciută 1999-2000, p. 29; Ciută B. 2009, p. 90; Ciută B. 2012, p. 76.

<sup>105</sup> Daisa, Ciută 2001-2002, p. 51; Ciută B. 2009, p. 91; Ciută B. 2012, p. 77.

<sup>106</sup> Daisa, Ciută 2001-2002, p. 52; Ciută B. 2009, p. 91; Ciută B. 2012, p. 76.

<sup>107</sup> Daisa, Ciută 2001-2002, p. 53; Ciută B. 2009, p. 92; Ciută B. 2012, p. 77.

În privința resurselor de cupru, precizăm că structura geologică a zonei de nord a Munților Poiana Ruscă a întrunit condițiile necesare pentru exploatarea unei astfel de materii prime de către comunitățile preistorice, cu toate că în cadrul așezărilor neolitice timpurii de la Șoimuș nu au fost întâlnite obiecte de cupru, deși se aflau la mai puțin de 3 km de unul dintre principalele zăcăminte cuprifere (cu ocurențe la suprafață) din sud-vestul Transilvaniei<sup>108</sup>.

Tot aici, în locul cunoscut în literatura arheologică drept Deva – *Mina de Cupru*, am reaminti faptul că la mijlocul secolului XX, cu ocazia modernizării drumului către mină, au fost recuperate materiale arheologice aparținând complexului cultural Starčevo-Criș, culturii Coțofeni și grupului Copăceni<sup>109</sup>. Privitor la descoperirile Starčevo-Criș, am dori să subliniem faptul că ceramica prezintă toate caracteristicile pentru o etapă târzie, sfârșitul fazei IIIB, cel mai probabil IVA, lucru care ridică cel puțin un semn de întrebare dacă așezarea neolitică timpurie din acea locație se afla în legătură cu exploatarea, chiar și la scară redusă, a minereului de cupru (?)<sup>110</sup>. Curios este faptul că exact pe malul opus al Mureșului (este vorba de situl Șoimuș – *Lângă Sat*<sup>111</sup>) se găsea o importantă așezare aparținând culturii Tiszapolgár, care în opinia noastră nu se afla întâmplător în preajma unei astfel de materii prime<sup>112</sup>.

Nu în ultimul rând am dori să readucem în atenție problema izvoarelor (minerale) sărate aflate la sud de Mureș, pe teritoriul actual al municipiului Deva, în zona de nord-vest a orașului, în spațiul cuprins între castelul *Magna Curia* și cartierul *Viile Noi*, care în opinia noastră puteau fi folosite și de către comunitățile Starčevo-Criș de la Șoimuș, cu toate că nu deținem informații de natură arheologică care să susțină o astfel de ipoteză.

Un prim argument poate fi legat de afinitățile primelor grupuri de populații agropastorale pentru nevoia de sare, așa cum ne arată o serie lungă de situri neolitice timpurii, localizate în jurul izvoarelor cu concentrații mari de sare<sup>113</sup>. Lucru de la care nu face excepție nici situl de la Șoimuș – *Teleghi*, având în vedere evoluția dinamică a complexelor arheologice în așezarea neolitică timpurie.

Un al doilea considerent ar putea fi distanța dintre așezările neolitice de la Șoimuș și izvoarele cu apă sărată din vecinătate, aflate între *Dealul Cetății* și malul stâng al Mureșului, care varia între 2-3 km.

Un ultim raționament pentru afirmațiile de mai sus ar fi legat de consemnările din perioada modernă și contemporană despre utilizarea de către localnici a izvoarelor sărate. Mult mai puțin cunoscute, apele clorurosodice aflate în zona de sud-vest a Transilvaniei, la Deva, au avut parte de o atenție specială din partea unor cercetători la începutul<sup>114</sup> secolului al XX-lea și în a doua lui jumătate<sup>115</sup>, cu toate că se cunosc și mențiuni de la finalul veacului al XVIII-lea<sup>116</sup>. Alte referiri, unele poate tot din ultimele

<sup>108</sup> Ianovici *et al.* 1976, p. 478, 480; Kräutner 1984, p. 21; Popa 1984, p. 366-367, fig. IV.26; Duma 1998, p. 304-305; Diaconescu 2009, p. 295.

<sup>109</sup> Rișcuța 1999-2000, p. 39-40, 42; Luca 2005a, p. 18; Luca 2005b, p. 91, nr. 153; Luca 2005c, p. 62; Luca 2008, p. 66; Bărbat 2012b, p. 25.

<sup>110</sup> Rișcuța 1999-2000, p. 39; Bărbat 2012b, p. 44.

<sup>111</sup> Țuțuianu *et al.* 2012, p. 292; Barbu 2013, p. 75-94; Barbu, Marc 2013, p. 41-43.

<sup>112</sup> O tratare pe larg asupra subiectului la: Diaconescu 2009, p. 11-25, 161-201.

<sup>113</sup> Dumitroaia 1994, p. 11, 13, 15; Ciută 2005, p. 49-51; Căvruș 2006, p. 33-36; Weller *et al.* 2009, p. 21-38; Lazarovici, Lazarovici 2012, p. 256-287.

<sup>114</sup> Gaál 1909, p. 415-436, fig. 2-3; Stoica 1970, p. 70.

<sup>115</sup> Stoica 1969, p. 314; Stoica 1970, p. 70-72; Pricăjan 1972, p. 247-248; Ujvári 1972, p. 317, 322.

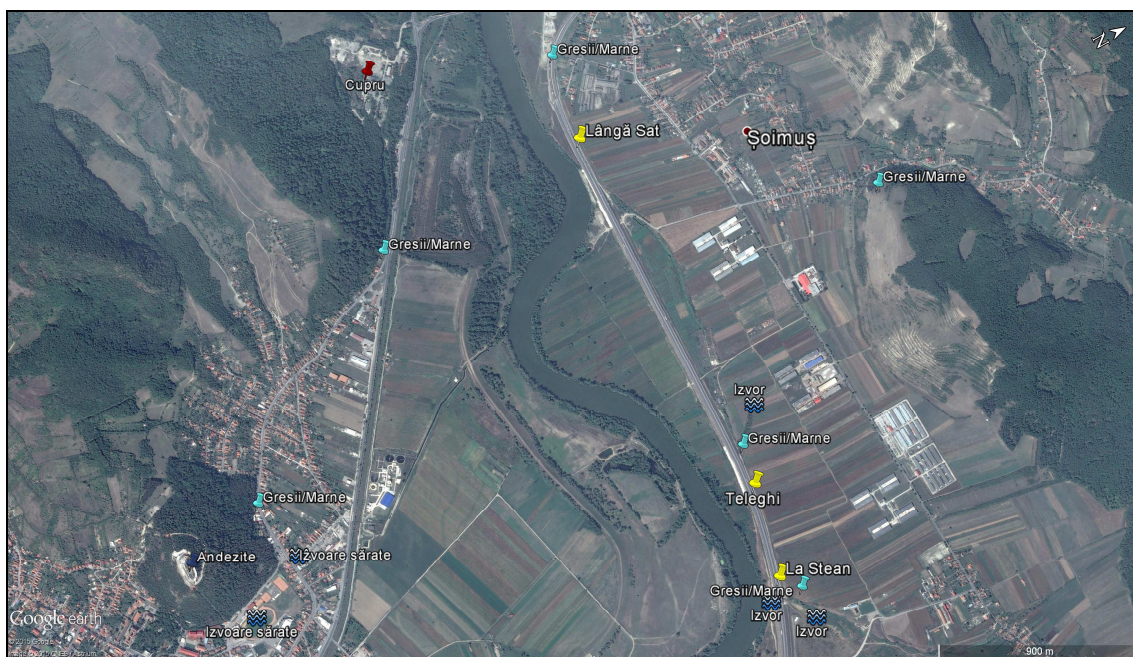
<sup>116</sup> Wollmann 1996, p. 240, nota 3; Șuiaga 2010, p. 30, 135.



două secole, precizează că populația nevoiașă a orașului folosea apa din bălțile sărate din zona actuală a stadionului (toponimul mai vechi *Sărătura*) pentru gătit sau tratament<sup>117</sup>.

Din forajele executate în zona stadionului și la *Baia Sărată* în a doua jumătate a secolului XX, s-a constatat că „apa clorurosodică, sulfată, atermală și cu prezența bioxidului de carbon liber”<sup>118</sup> conținea diferite variații ale procentajului de sare, unele sonde indicând valori cuprinse între 16-21 g/l NaCl<sup>119</sup>, iar alte eșantioane prezentând o concentrație de 39 g/l NaCl<sup>120</sup>. Pentru comparație, amintim faptul că la Ocna Sibiului apele sărate dețineau o cantitate de NaCl de 70 g/l la suprafață, iar la adâncimi de peste doi metri atingeau valori de 310 g/l<sup>121</sup>.

Așa cum am precizat de la bun început, în lipsa unor dovezi directe ale exploatării izvoarelor sărate de la sud de Mureș, care se găseau cândva în partea de nord-vest a municipiului Deva, nu putem decât să bănuim că membrii comunităților neolitice timpurii de la Șoimuș utilizau sursele de apă minerală clorurosodică de la poalele *Dealului Cetății*, vizibilitatea acestora fiind cu siguranță mai mult decât evidentă, după cum lasă să se înțeleagă una dintre mărturiile de acum aproximativ opt decenii: „În timp de secetă pe întreg terenul dela Stadion sclipește floarea de sare cristalizată”<sup>122</sup>.



**Fig. 12.** Principalele categorii de resurse naturale întâlnite în vecinătatea așezărilor neolitice timpurii de la Șoimuș (prelucrare după Google earth) (Accesat: 01.11.2015)

Având în vedere diversitatea materiilor prime prezente pe o rază mai mică de 5 km din centrul așezărilor Starčevo-Criș de la Șoimuș, o primă concluzie, care se poate

<sup>117</sup> Șuiaga 2010, p. 28, 150.

<sup>118</sup> Stoica 1970, p. 72.

<sup>119</sup> Pricăjan 1972, p. 247-248.

<sup>120</sup> Pricăjan 1985, p. 303.

<sup>121</sup> Pricăjan 1972, p. 246.

<sup>122</sup> Solomon 1939, p. 12.



desprinde, este aceea că locuirile neolitice timpurii din punctele *La Stean*, *Telegghi* și *Lângă Sat* ar putea fi incluse în conceptul propus de Claudio Vita-Finzi și Eric Higgs, cunoscut prin sintagma *site catchment analysis*<sup>123</sup>. Practic, prin distanțele cuprinse între 0 și 3 km până la sursele de materie primă, „metoda de cuprindere a ariei unei așezări”, chiar și sub aspect ipotetic, în cazul siturilor arheologice de la Șoimuș este perfect valabilă, tocmai datorită distanțelor scurte până la sursele de materie primă.

## IX. Concluzii

Deși departe de-a fi epuizat subiectul, reamintim faptul că înțelegerea habitatului unor așezări preistorice, în cazul de față aparținând neoliticului vechi, nu poate fi realizată fără apelul la interdisciplinaritate, fără de care orice demers arheologic ar rămâne doar la nivelul descriptiv al culturii materiale<sup>124</sup>.

Prin structura geologică a zonei cuprinse între sudul Munților Metaliferi și nordul Munților Poiana Ruscă, putem afirma că arealul geografic amintit, situat în sud-vestul Transilvaniei, a oferit toate condițiile pentru exploatarea diferitelor categorii de materii prime de către comunitățile preistorice, o bună parte dintre ele aflate la o distanță nu mai mare de 5 km față de așezările neoliticului timpuriu de la Șoimuș din punctele *La Stean*, *Telegghi* și *Lângă Sat*.

În contextul poziției geografice și a accesului la resursele naturale din zonă, suntem de părere că așezările Starčevo-Criș de la Șoimuș au jucat un rol important în neolitizarea regiunii de sud-vest a Transilvaniei, populațiile neolitice de aici fiind probabil implicate nu doar în exploatarea surselor de materii prime ci și în transmiterea lor unor comunități mai îndepărtate.

## Mulțumiri

Pentru traduceri din limba maghiară și problemele de toponimie le suntem recunoscători colegelor dr. Cristina Bodó și Georgeta Deju (MCDR). Doamnei Marcela Balasz (MCDR) îi mulțumim pentru trimerile la literatura de specialitate privind cadrul natural și problematica izvoarelor sărate. Analizele petrografice și interpretarea lor nu ar fi fost posibilă fără ajutorul colegilor de la Universitatea Petroșani, dr. ing. Csaba Romuald Lorinț și dr. ing. Dumitru Popescu.

## Bibliografie

- |                          |  |
|--------------------------|--|
| Andrițoiu 1979           | – I. Andrițoiu, <i>Contribuții la repertoriul arheologic al județului Hunedoara</i> , în <i>Sargetia</i> , XIV, 1979, p. 15-34.                            |
| Andrițoiu 1986-1987      | – I. Andrițoiu, <i>Contribuții la cunoașterea culturii Wietenberg în sud-vestul Transilvaniei (I)</i> , în <i>Sargetia</i> , XX, 1986-1987, p. 45-63.      |
| Andrițoiu 1992           | – I. Andrițoiu, <i>Civilizația tracilor din sud-vestul Transilvaniei în epoca bronzului</i> , BiblThrac, II, București, 1992.                              |
| Badea, Buza, Cîndea 1987 | – L. Badea, M. Buza, M. Cîndea, <i>Culoarul Orăștiei</i> , în vol. ed. D. Oancea, V. Velcea, <i>Geografia României</i> , III, București, 1987, p. 360-364. |

<sup>123</sup> Fazecaș 2000, p. 447-448.

<sup>124</sup> A doua parte a studiului nostru va avea în vedere prezentarea rezultatelor analizelor interdisciplinare realizate pe diferite categorii de materiale, cu acest prilej detaliind și problemele legate de arhitectura așezărilor neolitice timpurii de la Șoimuș.

- Ballun 1909 – E. Ballun, *Adatok a Hunyadmegyei történelmi és régészeti társulat 25 éves történetéhez. XI. A Hunyadmegyei történelmi és régészeti társulat harmadik quinquenniuma*, în *HTRTE*, XIX, 1909, p. 49-63.
- Barbu 2013 – M. M. Barbu, *Industria litică cioplită din aşezarea eneolitică de la Şoimuş 2 - Lângă Sat*, în *Tyragetia* (S.N.), VII, 1, 2013, p. 75-96.
- Barbu, Marc 2013 – M. M. Barbu, A. T. Marc, *Consideraţii asupra locuirii Coţofeni de la Şoimuş – Lângă Sat cu privire specială la industria litică cioplită*, în *Sargetia* (S.N.), IV, 2013, p. 41-56.
- Barbura 2013 – F. Barbura, *Toponimia văii Crişului Alb*, Timişoara, 2013.
- Bălţean 2003 – I. C. Bălţean, *Industria litică cioplită din aşezarea neolitică timpurie de la Şeuşa – „La Cărarea Morii”*, în *AM*, XXVI, 2003, p. 207-211.
- Bărbat 2012a – I. A. Bărbat, *Rezultate preliminare privind exploatarea unor posibile surse de materii prime locale în neoliticul timpuriu din România*, în *Lucrările celui de-al XI – lea simpozion naţional studenţesc „Geoecologia”*, Petroşani, 2012, p. 13-16.
- Bărbat 2012b – I. A. Bărbat, *Descoperiri aparţinând neoliticului timpuriu din colecţiile de arheologie ale muzeului devean*, în *Terra Sebus*, IV, 2012, p. 23-64.
- Bărbat 2013 – I. A. Bărbat, *Observaţii macroscopice şi microscopice asupra unui mojar descoperit în situl arheologic Şoimuş – Teleghi (Judeţul Hunedoara)*, în *Sargetia* (S.N.), IV, 2013, p. 17-40.
- Beldiman, Bărbat, Sztancs 2012 – C. Beldiman, I. A. Bărbat, D. M. Sztancs, *Bone and antler artefacts dated from Early Neolithic discovered recently in South-Western Transylvania, Romania*, în *AUVTSAH*, XIV, 1, 2012, p. 43-57.
- Beldiman, Sztancs, Bărbat 2014 – C. Beldiman, D. M. Sztancs, I. A. Bărbat, *Bone and antler artefacts dated from Starčevo-Criş culture in Transylvania, Romania: Recent discoveries and microscopic analyses*, în S. Vitezović, D. Antonović ed., *Archaeotechnology: Studying Technology from Prehistory to the Middle Ages*, Belgrade, 2014, p. 43-57.
- Berecki 2015 – S. Berecki, *Iron Age settlement patterns and funerary landscapes in Transylvania (4<sup>th</sup>–2<sup>nd</sup> centuries BC)*, CMMSA, II, Târgu Mureş, 2015.
- Branga 1980 – N. Branga, *Urbanismul Daciei romane*, Timişoara, 1980.
- Cavruc 2006 – V. Cavruc, *Sarea în societăţile arhaice*, în vol. ed. V. Cavruc, A. Chiricescu, *Sarea, Timpul şi Omul*, Sfîntu Gheorghe, 2006, p. 33-36.
- Chiţu 1975 – C. Chiţu, *Relieful şi solurile României*, Craiova, 1975.
- Ciută B. 2009 – B. Ciută, *Cultivarea plantelor în pre şi protoistoria bazinului intracarpatic din România*, BB, XXXIV, Alba Iulia, 2009.

- Ciută B. 2012 – B. Ciută, *Plant species within the diet of prehistoric communities from Transylvania*, Cluj-Napoca, 2012.
- Ciută M. 2000 – M. Ciută, *Contribuții la cunoașterea celui mai vechi orizont al neoliticului timpuriu din România : Cultura Precriș. - Descoperirile arheologice de la Șeușa - La Cărarea Morii -*, în *Apulum*, XXXVII, 1, 2000, p. 51-101.
- Ciută M. 2005 – M.-M. Ciută, *Începuturile neoliticului timpuriu în spațiul intracarpatic transilvănean*, BUA, XII, Alba Iulia, 2005.
- Ciută M. 2009 – M.-M. Ciută, *Cercetări arheologice la Șeușa - La Cărarea Morii. I. Locuirile preistorice*, BB, XLIII, Alba Iulia, 2009.
- Crăciun 1998 – G.-M. Crăciun, *Circulația monetară în județul Hunedoara în secolul II î.e.n. - I e.n.*, în *Corviniana*, IV, 1998, p. 62-79.
- Crișan 1974 – I. H. Crișan, *Transilvania la sfârșitul Hallstattului (sec. VI-V î.e.n.)*, în vol. ed. H. Daicoviciu, *In Memoriam Constantin Daicoviciu*, Cluj, 1974, p. 99-110.
- Coteț 1973 – P. Coteț, *Geomorfologia României*, București, 1973.
- Daisa, Ciută 1999-2000 – B. Daisa, M. Ciută, *Considerații asupra unor amprente de frunze descoperite într-o locuință neolitică din situl de la Limba - Vărăria*, în *Sargetia*, XXVIII-XXIX, 1, 1999-2000, p. 25-37.
- Daisa, Ciută 2001-2002 – B. Daisa, M. Ciută, *Contribuții la reconstituirea paleomediului comunităților Vinča din Bazinul Mijlociu al Mureșului. Considerații asupra unor noi amprente vegetale descoperite în situl de la Limba - Vărăria*, în *Sargetia*, XXX, 2001-2002, p. 51-59.
- Damian et al. 2012 – P. Damian, I. Bocan, C. Neagu, E. M. Paraschiv-Grigore, M. Vasile, D. Vleja, E. S. Ene, I. Paraschiv-Grigore, A. Bălos, *Varianta de ocolire Deva-Orăștie, Km. 0 + 000 – 32 + 500, jud. Hunedoara*, în *CCA, campania 2011*, Târgu Mureș, 2012, p. 278-279.
- Diaconescu 2009 – D. Diaconescu, *Cultura Tiszapolgár în România*, BB, XLI, Sibiu, 2009.
- Drașovean 1996 – F. Drașovean, *Cultura Vinča târzie (Faza C) în Banat*, BHAB, I, Timișoara, 1996.
- Drașovean, Rotea 1986 – F. Drașovean, M. Rotea, *Așezarea neolitică de la Șoimuș. Contribuții la problemele neoliticului târziu din sud-vestul Transilvaniei*, în *Apulum*, XXIII, 1986, p. 9-24.
- Duma 1998 – S. Duma, *Studiul geoecologic al exploatărilor miniere din zona sudică a Munților Apuseni, Munții Poiana Ruscă și Munții Sebeșului*, Cluj-Napoca, 1998.
- Dumitroaia 1994 – G. Dumitroaia, *Depunerile neo-eneolitice de la Lunca și Oglinzi, județul Neamț*, în *MemAntiq*, XIX, 1994, p. 7-82.
- Fazecaș 2000 – G. Fazecaș, *Considerații privind metoda de determinare a ariei de cuprindere a unei așezări*, în *Crisia*, XXX, 2000, p. 447-455.
- Ferencz 2007 – I. V. Ferencz, *Celții pe Mureșul mijlociu*, BB, XVI, Sibiu, 2007.

- Ferencz, Ferencz 2001 – I. V. Ferencz, D. Ferencz, *Materiale celtice inedite păstrate în colecțiile Muzeului din Deva*, în *Apulum*, XXXVIII, 1, 2001, p. 129-136.
- Ferenczi 1967 – Ș. Ferenczi, *Cimitirul „scitic” de la Ciunbrud (Partea a III-a)*, în *ActaMN*, IV, 1967, p. 19-45.
- Floca 1937 – O. Floca, *Descoperiri arheologice în ținutul Hunedoarei*, în *Sargetia*, I, 1937, p. 57-91.
- Floca 1957 – O. Floca, *Regiunea Hunedoara. Ghid turistic*, Deva, 1957.
- Floca 1965 – O. Floca, *Hunedoara. Ghid turistic al regiunii*, București, 1965.
- Floca 1969 – O. Floca, *Harta arheologică a municipiului Deva*, în *Sargetia*, VI, 1969, p. 7-36.
- Floca 1972 – O. Floca, *Activitatea de cercetare istorică a Muzeului județului Hunedoara din Deva (1939-1972)*, în *Sargetia*, IX, 1972, p. 11-28.
- Floca, Constantin 1980 – O. Floca, C. Constantin, *Deva. Mic îndreptar turistic*, București, 1980.
- Gaál 1909 – S. Gaál, *Das Vorkommen des Tertiären Salztones im Marostal bei Déva*, în *FK*, XXXIX, 6-9, 1909, p. 415-436.
- Gheorghiu 2005 – G. Gheorghiu, *Dacii pe cursul mijlociu al Mureșului (sfârșitul sec. II a.Chr. – începutul sec. II p.Chr.)*, Cluj-Napoca, 2005.
- Gherasi et al. 1968 – N. Gherasi, M. Mureșan, M. Lupu, J. Stancu, H. Savu, *Notă explicativă la harta geologică a RSR. sc. 1:200000, L – 34 – XXIII, foaia 25, Deva*, Institutul Geologic, București, 1968.
- Ghinea 2002 – D. Ghinea, *Enciclopedia geografică a României*, București, 2002.
- Giurgiu Ardeu 1995-1996 – A. Giurgiu Ardeu, *Contribuții privind stadiul cercetării Hallstattului timpuriu în spațiul intracarpatic*, în *Sargetia*, XXVI, 1, 1995-1996, p. 189-226.
- Gligor 2008 – M. Gligor, *Contribuții la repertoriul descoperirilor aparținând grupului Foeni pe teritoriul României*, în *PA*, VII-VIII, 2008, p. 11-18.
- Gligor 2009 – M. Gligor, *Așezarea neolitică și eneolitică de la Alba Iulia - Lumea Nouă*, Alba Iulia, 2009.
- Grigore 1987 – M. Grigore, *Culoarul Mureșului*, în vol. ed. D. Oancea, V. Velcea, *Geografia României*, III, București, 1987, p. 426-430.
- Hanciu, Hanciu, Bolca 2006 – M. Hanciu, Ș. Hanciu, C. Bolca, *Geomorfologie prin arheologie*, Alba Iulia, 2006.
- Kräutner 1984 – H. G. Kräutner, *Poiana Ruscă*, MN, 30, București, 1984.
- Ianovici et al. 1969 – V. Ianovici, D. Giușcă, P. Ghițulescu, M. Borcoș, M. Lupu, M. Bleahu, H. Savu, *Evoluția geologică a Munților Metaliferi*, București, 1969.
- Ianovici et al. 1976 – V. Ianovici, M. Borcoș, M. Bleahu, D. Patrulius, M. Lupu, R. Dimitrescu, H. Savu, *Geologia Munților Apuseni*, București, 1976.
- Iordan 1963 – I. Iordan, *Toponimia românească*, București, 1963.

- Ilie 1957 – M. Ilie, *Munții Apuseni*, București, 1957.
- Lazarovici 1987 – G. Lazarovici, „Șocul” Vinča C în Transilvania. (Contribuții la geneza eneoliticului timpuriu), în *ActaMP*, XI, 1987, p. 33-55.
- Lazarovici, Lazarovici 2007 – C.-M. Lazarovici, G. Lazarovici, *Arhitectura neoliticului și epocii cuprului din România, II, Epoca Cuprului*, BiblAM, VII, Iași, 2007.
- Lazarovici, Lazarovici 2012 – G. Lazarovici, C.-M. Lazarovici, *Vase pentru transportul sau păstrarea slatinii din cultura Starčevo-Criș ?*, în *AMET*, 2012, p. 256-300.
- Lazarovici, Kalmar-Maxim 1991 – G. Lazarovici, Z. Kalmar-Maxim, *Aspectul Turdaș*, în vol. ed. G. Lazarovici, F. Drașovean, *Cultura Vinča în România*, Timișoara, 1991, p. 122-132.
- Lorinț, Bărbat 2012 – C. Lorinț, I. A. Bărbat, *Geoarchaeological study of some Neolithic tools of polished stone recently discovered in South-West of Transylvania*, în *AUPME*, 13, 2012, p. 241-251.
- Lorinț, Bărbat 2014 – C. Lorinț, I. A. Bărbat, *Andesites – A raw material used for manufacturing the millstones in the Early Neolithic from Hunedoara County, Romania. Preliminary results*, în *SGEM*, 2014, p. 11-18.
- Lorinț, Bărbat 2015 – C. Lorinț, I. A. Bărbat, *The petrographic and geochemical analysis results of ground stone tools discovered in the Early Neolithic settlement from Șoimuș (Hunedoara County, Romania)*, în *SGEM*, 2015, p. 477-484.
- Luca 2005a – S. A. Luca, *Descoperiri preistorice din județul Hunedoara - din paleolitic și până la începutul civilizației dacice -*, în *SUCSH*, II, 2005, p. 7-51.
- Luca 2005b – S. A. Luca, *Arheologie și istorie (III). Descoperiri din județul Hunedoara*, BS, XI, București, 2005.
- Luca 2005c – S. A. Luca, *Repertoriul arheologic al județului Hunedoara*, BS, XIV, Alba Iulia, 2005.
- Luca 2008 – S. A. Luca (coord.), *Repertoriul arheologic al județului Hunedoara*, BB, XXVI, Sibiu, 2008.
- Mac 1987a – I. Mac, *Munții Mureșului*, în vol. ed. D. Oancea, V. Velcea, *Geografia României*, III, București, 1987, p. 472-473.
- Mac 1987b – I. Mac, *Munții Metaliferi*, în vol. ed. D. Oancea, V. Velcea, *Geografia României*, III, București, 1987, p. 474-481.
- Mailand 1889-1890 – O. Mailand, *A társulat életréből. 1889-1890*, în *HTRTÉ*, VI, 1889-1890, p. 121-139.
- Marc 2012 – A. Marc, *Considerații cu privire la „capetele de băț” din cultura Wietenberg*, în *Sargetia* (S.N.), III, 2012, p. 91-100.
- Marc 2013 – A. T. Marc, *Două piese ceramice, reprezentând piciorul uman, descoperite la Șoimuș-„Teleghi”, jud. Hunedoara*, în *CM*, III, 2013, p. 5-9.
- Marc, Bărbat 2013 – A. Marc, I. A. Bărbat, *An anthropomorphic clay figurine discovered at Șoimuș – “Teleghi”, Hunedoara County*, în vol. ed. I. V. Ferencz, N. C. Rișcuța, O. Tutilă Bărbat,

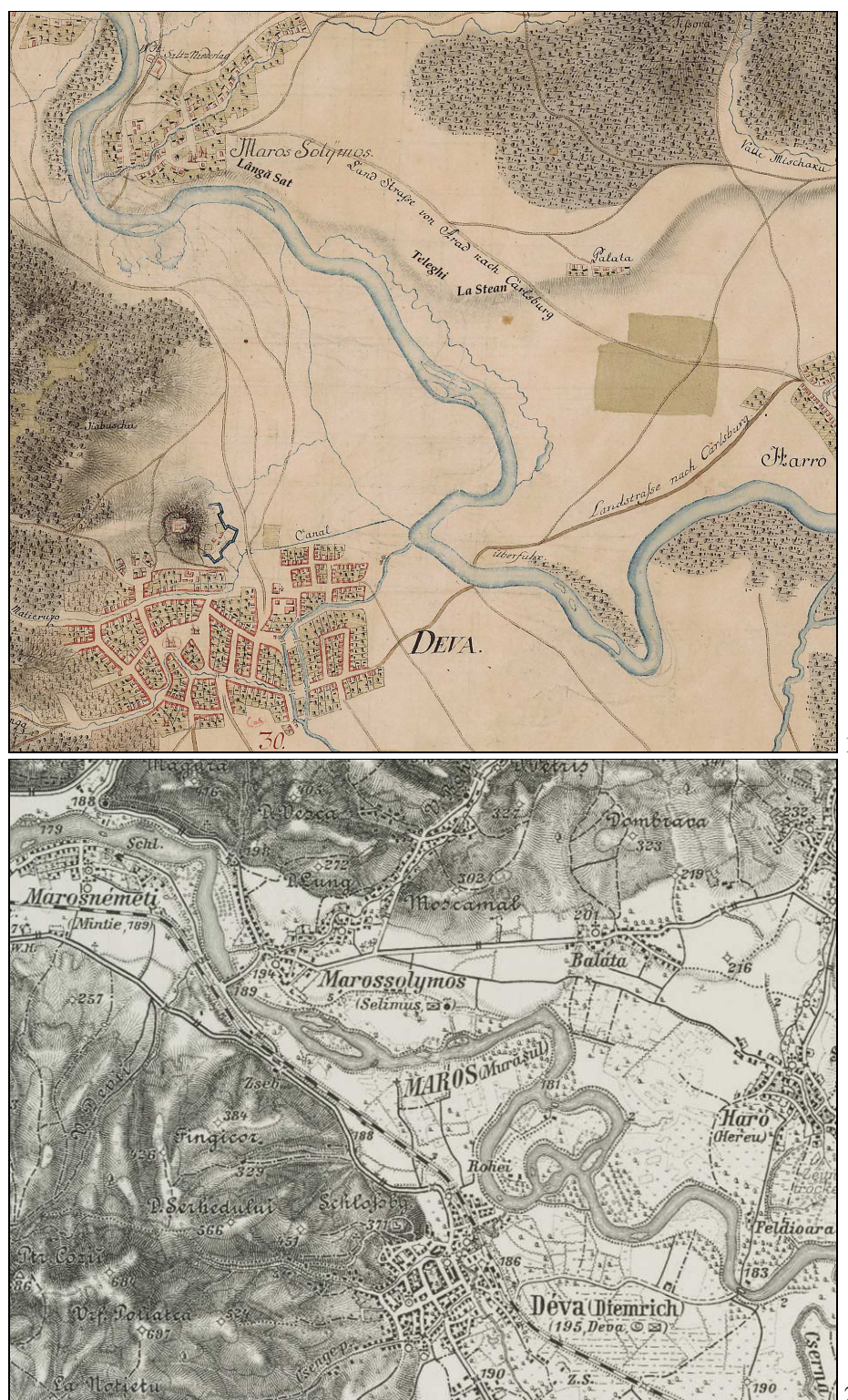


- Archaeological Small Finds and Their Significance, Proceedings of the Symposion I: Costume as an Identity Expression*, Proceedings Deva, I, Cluj-Napoca, 2013, p. 43-47.
- Maxim 1999 – Z. Maxim, *Neo-eneoliticul din Transilvania, Date arheologice și matematico – statistice*, BiblMN, XIX, Cluj-Napoca, 1999.
- Mărculeț 2007 – I. Mărculeț, *Cercetarea și gradul de cunoaștere a numărului teraselor Mureșului*, în CȘ, VI, 2007, p. 295-302.
- Mărculeț 2013 – I. Mărculeț, *Culoarul Mureșului între Arieș și Strei, studiu geomorfologic*, Mediaș, 2013.
- Mărghitan 1974-1975 – L. Mărghitan, *Urme romane pe cuprinsul județului Hunedoara*, în *Sargetia*, XI-XII, 1974-1975, p. 37-42.
- Mihăilescu 1969 – V. Mihăilescu, *Geografia fizică a României*, București, 1969.
- Mitrea 1964a – B. Mitrea, *Descoperiri recente și mai vechi de monede antice și bizantine în Republica Populară Română*, în SCIV, 15, 4, 1964, p. 568-580.
- Mitrea 1964b – B. Mitrea, *Découvertes récentes ou plus anciennes de monnaies antiques et byzantines en Roumanie*, în *Dacia* (N.S.), 8, 1964, p. 371-384.
- Mutihac 1990 – V. Mutihac, *Structura geologică a teritoriului României*, București, 1990.
- Mutihac, Ionesi 1974 – V. Mutihac, L. Ionesi, *Geologia României*, București, 1974.
- Niță et al. 2015 – L. Niță, C. E. Ștefan, M. Dimache, T. Hilă, R. Petcu, *Considerații privind industria litică de la Șoimuș „La Avicola (Ferma 2)”, jud. Hunedoara*, în *BMJT*, 7, 2015, p. 97-116.
- Oncu 1996 – M. Oncu, *Solurile din Culoarul Mureșului. Considerații pedogeografice*, în *Studia UBB – Geographica*, XLI, 1-2, 1996, p. 73-76.
- Oncu 2000 – M. Oncu, *Culoarul Mureșului (sectorul Deva – Zam). Studiu Geoecologic*, Cluj-Napoca, 2000.
- Orghidan 1969 – N. Orghidan, *Văile transversale din România. Studiu geomorfologic*, București, 1969.
- Pătrășcanu 1967 – T. Pătrășcanu, *Toponimia comunelor Zlatna și Ciugud din raionul Alba*, în *Apulum*, VI, 1967, p. 677-698.
- Pîrvu 1964 – G. Pîrvu, *Carierile de piatră din România*, București, 1964.
- Popa 1984 – A. Popa (coord.), *Manualul inginerului de mine*, Volumul I, București, 1984.
- Popa 1988 – R. Popa, *La începuturile Evului mediu românesc. Țara Hațegului*, București, 1988.
- Popa 2002 – D. Popa, *Villae, vici, pagi. Așezările rurale din Dacia romană intracarpatică*, Sibiu, 2002.
- Popa 2003 – C. I. Popa, *Din toponimia văii Cugirului. Toponime de interes istoric și arheologic*, în *AUASH*, 7, 2003, p. 25-50.
- Popa 2009 – C. I. Popa, *A possible scythian burial at Hărău (Hunedoara County)*, în *PA*, IX, 2009, p. 45-49.

- Popescu 1943 – D. Popescu, *Sciții în Transilvania, – starea cercetărilor arheologice* –, în *Transilvania*, 74, 3-4, 1943, p. 205-222.
- Popescu 1970 – D. Popescu, *Noi contribuțiuni în precizarea vârstei Stratelor de Deva*, în *Sargetia*, VII, p. 241-245.
- Popp 1972 – N. Popp, *Evoluția peisajului geomorfologic al masivului Poiana Ruscă și relieful său etajat*, în vol. ed. L. Badea, Ș. Dragomirescu, C. Santa, *Lucrările Simpozionului de Geografie Fizică a Carpaților*, București, 1972, p. 141-152.
- Posea 1967 – G. Posea, *Antecedentă și captare la văile transversale carpatice*, în *LȘ*, 1, 1967, p. 233-252.
- Posea, Popescu, Ielenicz 1974 – G. Posea, N. Popescu, M. Ielenicz, *Relieful României*, București, 1974.
- Pricăjan 1972 – A. Pricăjan, *Apele minerale și termale din România*, București, 1972.
- Pricăjan 1985 – A. Pricăjan, *Substanțele minerale terapeutice din România*, București, 1985.
- Preda 1973 – C. Preda, *Monedele geto-dacilor*, BA, XIX, București, 1973.
- Rădulescu 1971 – N. Rădulescu, *Deva. Mic îndreptar turistic*, București, 1971.
- Rișcuța 1999-2000 – N. C. Rișcuța, *O descoperire arheologică veche de la Deva*, în *Sargetia*, XXVIII-XXIX, 1, 1999-2000, p. 39-52.
- Rișcuța, Andrițoiu 2007 – C. Rișcuța, I. Andrițoiu, *Istoricul cercetărilor, repertoriul descoperirilor și aria de răspândire a grupului cultural Șoimuș*, în *Apulum*, XLIV, 2007, p. 29-52.
- Rișcuța, Marc 2015a – N. C. Rișcuța, A. T. Marc, *Cultic discoveries from Late Bronze Age settlement from Șoimuș – Teleghi (Hunedoara County)*, în vol. ed. N. C. Rișcuța, I. V. Ferencz, O. Tutilă Bărbat, *Representations, Signs and Symbols, Proceedings of the Symposium on Religion and Magic*, Proceedings Deva, II, Cluj-Napoca, 2015, p. 139-170.
- Rișcuța, Marc 2015b – N. C. Rișcuța, A. T. Marc, *Descoperiri cu caracter cultic aparținând bronzului târziu din așezarea de la Șoimuș – Teleghi (jud. Hunedoara)*, în *Sargetia* (S.N.), VI, 2015, p. 41-80.
- Rișcuța et al. 2015 – C. Rișcuța, I. L. Barbu, I. A. Bărbat, O. C. Bărbat, C. Cristescu, A. T. Marc, *Sat Bălata, com. Șoimuș, jud. Hunedoara, Punct: Bălata – Pe Teleci/Teleghi*, în CCA, campania 2014, Pitești, 2015, p. 184-185.
- Roska 1942 – M. Roska, *Erdély régészeti repertórium*, I, Koloszvár, 1942.
- Roșu 1980 – A. Roșu, *Geografia fizică a României*, București, 1980.
- Rus 2006 – D. Rus, *Culoarul Mureșului sectorul Brănișca-Păuliș, Studiu geografico-uman*, Cluj-Napoca, 2006.
- Rus 2007 – D. Rus, *Particularități climatice în Culoarul Mureșului Inferior*, în *GEIS*, XI, 2007, p. 38-44.
- Rus, Pogan 2007 – D. Rus, M. Pogan, *Culoarul Lăpușului*, în *GEIS*, XI, 2007, p. 50-57.
- Schuster et al. 2012 – C. Schuster, R. Petcu, R. Petcu, A. Heroiu, V. Rumega, A. P. Crețu, M. Dimache, L. Irimuș, S. Dobrotă, D. Vasilescu, T. Mandanache, D. Prisecaru, G. Neagu,

- A. Ștefănescu, E. Dumitrașcu (sector A), N. C. Rișcuța, G. Băeștean, I. A. Bărbat, A. T. Marc (sector B), *Șoimuș, com. Șoimuș, jud. Hunedoara (Varianta de ocolire Deva-Orăștie), Punct: Șoimuș 1 (Avicola) km. 29+750-30+300*, în CCA, campania 2011, Târgu-Mureș, 2012, p. 291-292, 459.
- Sîrcu 1971 – I. Sîrcu, *Geografia fizică a republicii socialiste România*, București, 1971,
- Solomon 1939 – V. Solomon, *Constituția geologică a Devei și jur*, Deva, 1939.
- Suciu 1967 – C. Suciu, *Dicționar istoric al localităților din Transilvania, vol. II, O-Z*, București, 1967.
- Suciu 2009 – C. I. Suciu, *Cultura Vinča în Transilvania*, BB, XLIV, Sibiu, 2009.
- Stăncescu 2003 – R. Stăncescu, *Scurt istoric al cercetărilor privind prima epocă a fierului în sud-vestul Transilvaniei*, în *Sargetia*, XXXI, 2003, p. 71-83.
- Stoica 1969 – C. Stoica, *Monumente ale naturii și obiective turistico-balneare pe teritoriul orașului Deva*, în *Sargetia*, VI, 1969, p. 311-316.
- Stoica 1970 – C. Stoica, *Stațiuni și izvoare minerale din Ținutul Hunedoarei*, Deva, 1970.
- Sztancs, Beldiman, Bărbat 2013 – D. M. Sztancs, C. Beldiman, I. A. Bărbat, *Bone and antler artefacts dated from Starčevo-Criș culture in Transylvania: Recent discoveries and macroscopic analyses*, în *Arheovest*, I, 2013, p. 773-790.
- Ștefan 1980 – P. Ștefan, *Pedologie*, București, 1980.
- Ștefan 2014 – C. E. Ștefan, *Some special clay artifacts from Șoimuș - La Avicola (Ferma 2), Hunedoara County, Romania*, în *OPA*, 19, 2, 2014, p. 14-22.
- Ștefan, Petcu, Petcu 2013 – C. E. Ștefan, R. Petcu, R. Petcu, *Reprezentări antropomorfe din așezarea neolitică de la Șoimuș - La Avicola (Ferma 2), jud. Hunedoara*, în *SP*, 10, 2013, p. 49-66.
- Șuiaga 2010 – V. I. Șuiaga, *Deva - Contribuții monografice*, Deva, 2010.
- Téglás 1902 – G. Téglás, *Hunyadmegye őstelepeinek vázlatos áttekintése*, în vol. ed. G. Kuun, Z. Torma, G. Téglás, *Hunyadvármegye Története*, Budapest, 1902, p. 8-22.
- Truș 1969 – V. M. Truș, *Hidrologia zonei orașului Deva*, în *Sargetia*, VI, 1969, p. 285-299.
- Tudor 1968 – D. Tudor, *Orașe, târguri și sate în Dacia Romană*, București, 1968.
- Tudoran 1987 – P. Tudoran, *Munții Zarandului (Highiş-Drocea)*, în vol. ed. D. Oancea, V. Velcea, *Geografia României*, III, București, 1987, p. 473-474.
- Țuțuianu et al. 2012 – C. D. Țuțuianu, I. L. Barbu, M. G. Barbu, C. Bodó, I. C. Codrea, M. M. Ion, *Șoimuș, com. Șoimuș, jud. Hunedoara (Varianta de ocolire Deva-Orăștie), Punct: Șoimuș 2, km. 31+850-32+300*, în CCA, campania 2011, Târgu Mureș, 2012, p. 292.
- Ujvári 1972 – I. Ujvári, *Geografia apelor României*, București, 1972.

- Valea, Homorodean, Nistor 1992-1994 – M. Valea, M. Homorodean, A. Nistor, *Toponimie hunedoreană, II*, în *Sargetia*, XXV, 1992-1994, p. 447-504.
- Valea, Homorodean, Nistor 2002 – M. Valea, A. Nistor, M. N. Rudeanu, *Toponimie hunedoreană. De la daci la români*, Deva, 2002.
- Vasiliev 1980 – V. Vasiliev, *Sciții agatârși pe teritoriul României*, Cluj-Napoca, 1980.
- Velcea, Savu 1982 – V. Velcea, A. Savu, *Geografia Carpaților și a Subcarpaților Românești*, București, 1982.
- Vizauer 2012 – V. V. Vizauer, *Homo locum ornet..., O introducere în antropotoponimia din Transilvania secolelor XII-XIV*, Cluj-Napoca, 2012.
- Vulcu 1968 – B. Vulcu, *Conținutul apelativului „deal” și tipurile de deal în terminologia geografică populară din împrejurimile Orăștiei*, în *Sargetia*, V, 1968, p. 625-648.
- Vulcu 1973 – B. Vulcu, *Unele aspecte istorice ale utilizării teritoriului depresiei Hațeg-Mureș, pentru așezările omenești și apărare*, în *Sargetia*, X, 1973, p. 437-443.
- Weller et al. 2009 – O. Weller, G. Dumitroaia, D. Sordoillet, A. Dufraisie, E. Gauthier, R. Munteanu, *Lunca – Poiana Slatinei (jud. Neamț): Cel mai vechi sit de exploatare a sării din preistoria europeană*, în *AM*, XXXII, 2009, p. 21-39.
- Wollmann 1996 – V. Wollmann, *Mineritul metalifer, extragerea sării și carierele de piatră în Dacia Romană*, BiblMN, XIII, Cluj-Napoca, 1996.



**Pl. I. 1.** Corespondența în teren a toponimelor siturilor *La Stean*, *Teleghi* și *Lângă Sat* din vecinătatea localităților Șoimuș și Bălata pe harta Iosefină (secolul XVIII) (prelucrare după [http://upload.wikimedia.org/wikipedia/commons/e/ea/Josephinische\\_Landaufnahme\\_pg183.jpg](http://upload.wikimedia.org/wikipedia/commons/e/ea/Josephinische_Landaufnahme_pg183.jpg)) (Accesat: 25.06.2014); 2. Hartă de la începutul secolului XX cu arealul cuprins între localitățile Deva și Șoimuș (după <http://digitalcollections.nypl.org/items/510d47df-8c00-a3d9-e040-e00a18064a99>) (Accesat: 01.11.2014)





1



2



3

**Pl. II.** Imagini din avion cu siturile arheologice de la Șoimuș: 1. *La Stean*; 2. *Teleghi*; 3. *Lângă Sat* (prelucrare după <http://www.youtube.com/watch?v=oeEn2QVp8ao>) (Accesat: 15.11.2013)

## **The Early Neolithic Communities' Interactions with the Environment. The Starčevo-Criș Settlements from Șoimuș (Hunedoara County) (I)**

### **Abstract**

The works on infrastructure of the 4<sup>th</sup> Pan-European Corridor (A1 Deva – Orăștie highway), started also in Hunedoara County, in 2011, offered the opportunity to identify a large number of archaeological sites, some of them changing significantly the picture of the evolution of human communities, over time, in south-western Transylvania.

In the West side of the A1 highway, near the villages Șoimuș and Bălata, two large and very complex sites, conventionally named Șoimuș 1 – Zona A, B and Șoimuș 2, were investigated. Features and archaeological materials were identified belonging to the Early Neolithic, more precisely to the Starčevo-Criș communities.

In this study, we intend to present some issues regarding the Starčevo-Criș population habitat from Șoimuș, from the "contact area" between the southern part of the Apuseni Mountains and the northern of the Poiana Ruscă Mountains. In this first stage, our approach includes the presentation of the research stage and the toponymy, but also issues about the geography and the geology of the zone the latter ones conditioning the evolution of the prehistoric communities in the Deva – Șoimuș region.

### **List of Illustrations**

**Fig. 1.** The map with the location of the Starčevo-Criș settlements from Șoimuș (processed after [http://geoportal.gov.ro/viewers/ro\\_RO/index.html](http://geoportal.gov.ro/viewers/ro_RO/index.html)) (Accessed: 01.11.2015)

**Fig. 2.** Archaeological materials from Șoimuș – Bălata from the beginning of the 20<sup>th</sup> century (processed after the inventory register for Prehistory, MCDR, mss.)

**Fig. 3.** A map from the end of the 19<sup>th</sup> century overlaid on a satellitary image of the Șoimuș – Bălata area (processed after [http://mapire.eu/en/map/hkf\\_25e/?zoom=14&lat=45.91038&lon=22.90712](http://mapire.eu/en/map/hkf_25e/?zoom=14&lat=45.91038&lon=22.90712)) (Accessed: 01.11.2015)

**Fig. 4.** 1-2. Bird's-eye view of the Starčevo-Criș sites from the right bank of the Mureș River from Șoimuș: *La Stean*, *Telegghi* and *Lângă Sat* (processed after Google earth) (Accessed: 01.11.2015)

**Fig. 5.** 1-2. Details of the terrace's geological structure from Șoimuș – *La Stean* (Photo: I. A. Bărbat)

**Fig. 6.** 1-2. Raw materials collected from the sedimentary stone deposit from Șoimuș – *La Stean* (Photo: C. R. Lorinț)

**Fig. 7.** Geological map of the area between Șoimuș and Deva (processed after <http://earth.unibuc.ro/download/harta-geologica-a-romaniei-scara-1-200-000>) (Accessed: 25.06.2014)

**Fig. 8.** Detail of the *Gorhoata* hill, placed between Șoimuș and Bejan (Photo: I. A. Bărbat)

**Fig. 9.** Pedological map of the area between Șoimuș and Deva (processed after <http://www.recolta.eu/media/arhiva/harta-solurilor-harta-pedologica-deva.jpg>) (Accessed: 25.06.2014)

**Fig. 10.** Image from the eastern side of the Șoimuș – *La Stean* archaeological site, at the beginning of the research. The yellow arrow, in centre, indicates the location of the springs (Photo: I. A. Bărbat)

**Fig. 11.** 1-2. The archaeological feature C15 from Șoimuș – *La Stean* (Photo: I. A. Bărbat; Drawing: O. Tutilă Bărbat)

**Fig. 12.** The main categories of the natural resources from the vicinity of the Early Neolithic settlements from Șoimuș (processed after Google earth) (Accessed: 01.11.2015)

**Pl. I.** 1. The field association of the sites' names *La Stean*, *Teleghi* și *Lângă Sat* on the Josefín Map (18<sup>th</sup> century) (processed after

[http://upload.wikimedia.org/wikipedia/commons/e/ea/Josephinische\\_Landaufnahme\\_pg183.jpg](http://upload.wikimedia.org/wikipedia/commons/e/ea/Josephinische_Landaufnahme_pg183.jpg)) (Accessed: 25.06.2014); 2. The map from the beginning of the 20<sup>th</sup> century of the area between Deva and Șoimuș (after <http://digitalcollections.nypl.org/items/510d47df-8c00-a3d9-e040-e00a18064a99>) (Accessed: 01.11.2014)

**Pl. II.** Aerial images of the archaeological sites from Șoimuș: 1. *La Stean*; 2. *Teleghi*; 3. *Lângă Sat* (processed after <http://www.youtube.com/watch?v=oeEn2QVp8ao>) (Accessed: 15.11.2013)