

NOI AȘEZĂRI NEOLITICE ȘI ENEOLITICE DESCOPERITE ÎN JUDEȚUL TIMIȘ

OCTAVIAN-CRISTIAN ROGOZEA

Direcția Județeană pentru Cultură Timiș Timișoara
rogozeaoctavian@yahoo.com

Cuvinte cheie: cultura Banatului, Vinča, Tiszapolgár, Bodrogkeresztúr, amuletă

Keywords: Banat culture, Vinča, Tiszapolgár, Bodrogkeresztúr, amulet

Prezentul studiu are ca subiect cercetările arheologice de suprafață desfășurate în județul Timiș între anii 2009-2015. Printre cele mai interesante descoperiri sunt cele din situl Hodoni – 3 de unde provin numeroase fragmente ceramice atribuite culturii Banatului și culturii Tiszapolgár. Materiale Tiszapolgár au fost descoperite și în așezarea Obad – 1. Tot eneoliticului, mai exact culturii Bodrogkeresztúr, îi sunt atribuite fragmentele ceramice din situl Giarmata Vii – 3. Alte materiale arheologice spectaculoase au fost descoperite și la Sânmartinu Sârbesc – 9. Aici au fost identificate, pe lângă fragmente ceramice caracteristice epocii bronzului, secolelor III-IV p.Chr. și evului mediu, și ceramică specifică fazei C a culturii Vinča. Una dintre piesele descoperite aici, care merită menționată, este amuleta cu patru brațe dispuse în jurul unui ax vertical, în unghi drept.

Necesitatea cunoașterii realităților arheologice din unele zone ale județului Timiș, rămase necercetate până în prezent (alături de necesitatea protejării zonelor consacrate deja), a determinat realizarea unor cercetări sistematice, dar și nesistematice de suprafață. Rezultatele periegezelor efectuate între anii 2009-2015 de către arheologii Direcției Județene pentru Cultură Timiș, alături de rezultatele periegezelor realizate de echipe de la Universitatea de Vest, Timișoara, conduse de către Dorel Micle și regretatul Liviu Ioan Măruia, contribuie la completarea hărții arheologice a zonei de vest a României. În această notă vom insista asupra unor așezări atribuite neoliticului dezvoltat, neoliticului târziu și eneoliticului dezvoltat.

Giarmata Vii

Localitatea Giarmata Vii se află la cca. 7 km nord-vest de municipiul Timișoara, în Câmpia Timișului, subunitate a Câmpiei de Vest. Lipsa siturilor arheologice din hotarul localității sus amintite, precum și dezvoltarea imobiliară și industrială puternică a zonelor periurbane ale municipiului Timișoara a determinat realizarea unor periegeze în acest areal. Astfel în primăvara anului 2015, după cercetarea perimetrului cuprins între calea ferată Timișoara-Lugoj, limita sudică a localității Giarmata Vii, *aleea Überland* și limita vestică *Pădurii Verzi* au fost descoperite trei puncte cu vestigii arheologice: Giarmata Vii – 1, cu ceramică atribuită epocii bronzului, Giarmata Vii – 2, încadrat larg pe baza ceramicii descoperite aici în preistorie și Giarmata Vii – 3, atribuit tot pe baza ceramicii epocii mijlocii a cuprului, dar și evului mediu dezvoltat.

Dintre aceste descoperiri am ales să ne referim aici, pe larg, la situl Giarmata Vii – 3. Acesta este situat la 1 km nord de calea ferată Timișoara-Lugoj, 1,8 km de biserica catolică din Giarmata Vii și 4,24 km sud-vest de biserica reformată din Dumbrăvița

(**Fig. 1, Pl. I/1a-1b**). Aşezarea este amplasată pe o terasă proeminentă cu o bună vizibilitate asupra unui larg areal din jur. În partea de sud, terasa cade destul de lin spre un pârau fără nume. Situl se întinde pe o suprafaţă de cca. 200 × 150 m. Bogatul material arheologic recoltat de aici permite atribuirea sitului culturii Bodrogkeresztúr, dar şi secolelor XIII-XVI.

Ceramica preistorică din acest sit poate fi divizată, pe baza caracteristicilor morfologice, în trei categorii sau specii: fină, semifină şi grosieră. Ca degresant în pasta ceramicii fine şi semifine este întâlnit nisipul de diferite granulaţii. Arderea este în general bună, suprafeţele sunt netezite în cazul majorităţii fragmentelor. Fragmentele nelustruite sunt mai rare, dar această situaţie nu reflectă neapărat realitatea, deoarece condiţiile de conservare şi implicit de descoperire au afectat suprafaţa ceramicii. Privită în ansamblu, tehnologia ceramicii Bodrogkeresztúr din acest sit nu se abate de la canoanele consacrate ale culturii¹.

Starea fragmentară a materialului a permis doar identificarea unor motive de decor compuse din zone haşurate alternate cu zone nehaşurate (**Pl. V/1**). Acest tip de decor apare şi în aşezările culturii Bodrogkeresztúr de la Ciumeşti², Corneşti³, Iaz – Dâmb⁴, Pecica – *Forgaci*⁵, Rapoltu Mare – *Şeghi*⁶, Reci⁷, Sebeş – *Podul Pripocului*⁸, Sânnandrei – 9⁹, Sibişeni – *Deasupra Satului*¹⁰ şi Târgu-Mureş¹¹. Situaţia formelor de vase nu este diferită de cea a decorurilor. Starea fragmentară a materialului a împiedicat şi reconstituirea formelor de vas. O singură strachină profilată, rotunjită, cu buza trasă spre interior a fost identificată. Analogii pentru acest tip de vas întâlnim în Ungaria la Ercsényi¹².

Tot în acest sit a fost descoperită şi o piesă confecţionată dintr-o gresie moale. Aceasta este ruptă din vechime şi are o lungime de 4-4,5 cm şi o lăţime de aproximativ 3,5 cm. Pe una din feţele piesei există o şanţuire lată de 0,3 cm şi adâncă, 0,3-0,4 cm. Văzută în secţiune, şanţuirea are un profil asemănător literei „V” (**Pl. V/2**). Dimensiunile mici ale piesei alături de lipsa unui context şi a publicării unor piese similare împiedică stabilirea unei funcţionalităţi certe. Materialul din care este confecţionată aceasta, alături de şanţuirea de pe una dintre feţe, indică două posibile funcţionalităţi: tipar sau cute. Pentru funcţionalitatea de cute pledează şanţuirea care poate fi un stigmat apărut în urma ascuţirii diferitelor unelte din piatră sau os. O piesă similară, dar de dimensiuni mai mari, a fost descoperită la Valea Nandului – *La Dos*. Aceasta a fost interpretată de autorii descoperirii drept cute pentru ascuţirea topoarelor din piatră¹³.

Funcţionalitatea de tipar poate fi bănuită pe baza asemănărilor morfologice cu piesele recunoscute ca tipare. Datorită dimensiunilor mici ale şanţuirii speculăm că „tiparul” ar fi putut fi folosit doar la turnarea unor ace sau mici sule similare celor

¹ Luca 1999, p. 17-18.

² Luca 1999, fig. 29/5, 30/4.

³ Lazarovici 1975a, p. 22, 25, fig. 4/9, 11.

⁴ Popa 2003, p. 9-10, pl. I/5.

⁵ Luca 1999, fig. 7/13-14, 8/9-10, 13-14, 17-21.

⁶ Popa 2003, p. 9, pl. 1/8.

⁷ Székely 1964, fig. 3/5.

⁸ Popa 2003, p. 9, pl. I/2-4, 6-7.

⁹ Rogozea 2013, p. 123, fig. 5/7-8.

¹⁰ Popa 2003, p. 9, pl. I/1.

¹¹ Vlăssă 1976, p. 63, fig. 2/3, 3/2; Luca 1999, fig. 26/5.

¹² Luca 1999, p. 20, fig. 27/2.

¹³ Luca, Roman 1999, p. 13, fig. 3/5.

descoperite în mormintele 10, 11, 12, 13, 14 și 15 din necropola de la Decea Mureșului¹⁴. Un alt argument pentru o asemenea funcționalitate este dezvoltarea puternică a metalurgiei în eneolitic. Că purtătorii culturilor eneolitice folosesc metalul mai mult decât populațiile din epocile precedente o dovedesc și cele cca. 20 kg de metal sub formă de topoare sau alte piese¹⁵. Dacă piesa chiar se dovedește a fi un tipar, în lipsa unor săpături sistematice și implicit a unui context clar, atribuirea acesteia culturii Bodroghkeresztúr poate fi făcută doar cu un anumit grad de prudență.

Hodoni – 3

Satul Hodoni se află la 18 km nord-vest de Timișoara, în Câmpia înaltă a Vingăi. Spre deosebire de localitatea menționată anterior, satul Hodoni este bine cunoscut în literatura arheologică datorită cercetărilor din punctele *Pocioroane*¹⁶, *Pustă*¹⁷ și *Valea Domnească*¹⁸. Din nefericire această notorietate a atras și atenția nedorită a braconierilor arheologici. Din acest motiv, în luna martie a anului 2014 arheologii Direcției pentru Cultură Timiș s-au deplasat în teren pentru reperarea unor noi situri arheologice și evaluarea riscului la care sunt expuse cele cunoscute. Cu acest prilej au fost identificate trei noi puncte arheologice: Hodoni – 3, situl la care vom face referirea aici, atribuit culturii Banatului, culturii Tiszapolgár și evului mediu timpuriu; Hodoni – 4, atribuit epocii bronzului și epocii postromane; Hodoni – 5, atribuit epocii postromane și secolelor XI-XIV.

Situl arheologic Hodoni – 3 este amplasat pe o terasă la 2,19 km sud-sud-est de biserica romano-catolică din Hodoni, 5,3 km nord de biserica romano-catolică din Dudeștii Noi, 5,16 km sud-vest de biserica catolică din Carani și la 200 m vest de pâraul Iercici. Ca întindere aproximăm suprafața sitului la 180 × 300 m (**Fig. 1, Pl. I/2a-2b**).

În acest sit, din punct de vedere cantitativ, fragmentele ceramice atribuite fazei I a culturii Banatului sunt cele mai numeroase. Dintre acestea marea majoritate aparțin ceramicii grosiere și semifine. Ceramica fină, chiar dacă este mai puțin prezentă, se remarcă datorită atenției acordate arderii, decorului, eleganței formelor și a calității pastei.

Sub aspectul tehnologiei ceramice, fragmentele grosiere sunt modelate dintr-o pastă degresată cu cioburi pisate și nisip fin, cioburi pisate și mai rar nisip fin în amestec cu o materie organică (probabil măr). Arderea care caracterizează ceramica grosieră din această așezare este cea realizată într-o atmosferă oxidantă. Suprafețele sunt netezite în general și decorate cu alveole dispuse într-un șir orizontal pe gâtul vasului (**Pl. V/3**), un șir de alveole dispus vertical (**Pl. V/4**), incizii pe buză (**Pl. V/7**), alveole dispuse neorganizat pe suprafața vasului (**Pl. V/5-6**), brâuri alveolare (**Pl. V/8**) sau caneluri

¹⁴ Kovács 1928-1932, p. 94-97, fig. 7, 10/1, 11/2, 12/1, 3, 15/1; Luca 1999, p. 33.

¹⁵ Lazarovici 1975a, p. 19; Gogâltan 1999, p. 81.

¹⁶ Lazarovici 1973, p. 53; Lazarovici 1975b, p. 7, 23; Lazarovici 1976, p. 203; Moga, Radu 1977; Mărghită 1979, p. 57-58; Gudea, Moțu 1983, p. 192; Mărghită 1985, p. 69-72; Lazarovici *et al.* 1985, p. 44; Bejan, Benea 1985, p. 187; Lazarovici 1987, p. 34; Drașovean 1991a, p. 209, 211; Drașovean 1991b; Drașovean 1991c, p. 73-74; Lazarovici, Maxim 1993, p. 41; Comșa 1993, p. 15; Drașovean 1995; Bejan 1995, p. 117-119; Drașovean 1996a, p. 110; Drașovean 1996b, p. 273; Drașovean, Teicu, Muntean 1996; Bejan, Mare 1998, p. 328; Rădulescu 1999-2001, p. 62; Marțiș 2001, p. 74-75; Marțiș, Popescu 2002-2003; Oța 2004, p. 510; Lazarovici, Lazarovici 2006, p. 491-492; Luca 2006, p. 134; Măruia *et al.* 2011, p. 215-227; Țiplic 2013, p. 225.

¹⁷ Bejan 1980; Bejan 1981a; Bejan 1981b, p. 22-23; Gudea, Moțu 1983, p. 194; Bejan, Benea 1983; Bejan, Benea 1985; Sânpetru 1992, p. 136; Bejan 1995a, p. 35-40; Bejan 1995b; Benea 1996, p. 262-263; Bejan, Benea, Mare 1997; Mare 1997, p. 114-115; Bejan 1999-2000, p. 523-525; Geangu 2001, p. 169; Mare 2004, p. 37, 179-180; Bejan 2004, p. 380-382; Măruia *et al.* 2011, p. 228-236.

¹⁸ Bejan, Benea 1985, p. 187; Bejan 1995, p. 117.

foarte late realizate probabil cu o spatulă (**Pl. VI/1**). Din repertoriul formelor specifice acestei culturi¹⁹ am reuşit să identificăm pentru ceramica grosieră: străchini globulare, tip A4 (**Pl. V/7, VI/2**); oala globulară, fără gât, tip C1b (**Pl. V/3**); probabil amfora cu gât cilindric, înalt şi corp globular, tip E3a (**Pl. VI/3**); capacul-afumătoare (**Pl. VI/4**).

Ceramica semifină este modelată dintr-o pastă degresată cu un amestec de cioburi pisate şi nisip fin. Arderea este în general bună, oxidantă, mai rar reducătoare. Suprafeţele sunt netezite ceva mai atent decât în cazul ceramicii grosiere. Fragmentele lustruite sunt şi ele întâlnite în cazul acestei specii ceramice, însă aceste cazuri sunt mai rare. Decorurile întâlnite pe suprafaţa fragmentelor semifine sunt linii frânte, incizate, care formează diverse unghiuri (**Pl. VI/5-8**), incizii pe buză (**Pl. VI/9**) sau linii incizate cu traiectorie curbă dispuse în jurul unei toarte-buton ovală (**Pl. VI/10**). În ceea ce priveşte formele, distingem strachina tronconică cu gură largă şi pereţii curbi, mai adâncă, tip A3 (**Pl. VI/9**) şi oala globulară, cu buză reliefată, tip C4c (**Pl. VI/11**).

Ceramica fină are pasta bine arsă, bine frământată, degresată cu nisip. Suprafeţele fragmentelor ceramice mai păstrează lustrul care probabil a existat doar în rare situaţii. Cea mai probabilă explicaţie pentru acest fenomen este expunerea îndelungată pe suprafaţa solului. Decorurile întâlnite la această specie ceramică sunt cele formate din benzi umplute cu puncte alungite (**Pl. VII/1-3**) sau linii frânte închise în diverse unghiuri (**Pl. VII/4-5**). Formele frecvent întâlnite pentru ceramica fină din această aşezare sunt cupele (foarte numeroase) şi străchinile tronconice cu gură largă şi pereţii curbi (**Pl. VII/10-11**). Tot speciei fine îi aparţin şi două funduri de vas cu aşă-zise „semne” sau „simboluri” (**Pl. VII/8-9**).

Materialele ceramice pot fi atribuite cu rezervele de rigoare (determinate de lipsa unor cercetări sistematice) fazei I a culturii Banatului. Aceste materiale descoperite la Hodoni au analogii în alte locuri din neoliticul dezvoltat din vestul României. Decoruri şi o tehnologie ceramică similară întâlnim în aşezările de la Băile Călacea²⁰, Fratelia²¹, Freidorf I²², Freidorf IV²³, Giroc – *La Pruni*²⁴, Parţa – *ob. 6*²⁵, Parţa – *Tell 1* (nivelul 7a şi 7b)²⁶, Satchinez IX²⁷.

Tot în această aşezare au fost descoperite şi fragmente ceramice care pot fi atribuite culturii Tiszapolgár. Această ceramică este modelată dintr-o pastă făinoasă degresată cu nisip fin, arsă într-o atmosferă oxidantă, cu suprafeţele netezite. Din cauza fragmentării puternice a materialului, nu au fost identificate forme de vase. Singurele elemente care au permis stabilirea apartenenţei culturale sunt toartele „cioc de pasăre” cu perforaţie sau doar cu semiperforaţie (**Pl. VII/6-7**).

Cele mai apropiate analogii pentru materialele Tiszapolgár din acest sit le întâlnim în aşezările de la Alioš – *Cetatea Turcească*²⁸, Alioš – *40*²⁹, Corneşti – *Iugoslaveni*³⁰,

¹⁹ Lazarovici 1991a, p. 35, fig. 8.

²⁰ Draşovean 1989, p. 37; Draşovean 2006, p. 96.

²¹ Lazarovici 1991a, p. 32.

²² Lazarovici 1991b, p. 46; Draşovean 2006, p. 96.

²³ Lazarovici 1991a, p. 33; Draşovean 1991e; Draşovean 2006, p. 96.

²⁴ Lazarovici 1991a, p. 34; Draşovean 2006, p. 96.

²⁵ Lazarovici 1991a, p. 34; Lazarovici, Draşovean, Maxim 2001, p. 80.

²⁶ Lazarovici *et al.* 1985, p. 17; Lazarovici 1991a, p. 34.

²⁷ Draşovean 1991d, p. 24; Lazarovici 1991a, p. 34; Draşovean 1993.

²⁸ Măruia 2011, p. 384, fig. 1.20, 1.20a, 1.20b; Măruia *et al.* 2011, p. 48, fig. 1.20, 1.20a, 1.20b.

²⁹ Informaţie amabilă Adrian Ardelean. Coordonate geografice (GPS): Lat. 46° 01' 22.77" N, Long. 21° 28' 57.38" E, Alt. 159 m.

³⁰ Lazarovici 1979, p. 193; Oprinescu 1981, p. 49; Lazarovici 1983, p. 14; Luca 2006, p. 76; Diaconescu 2009, p. 98.

Cornești – *Dealul Cornei*³¹, Dudeștii Noi – 42³², Dudeștii Vechi (Beșenova Veche) – *Movila Mare*³³, Fiscut – 6³⁴, Hodoni – *Pocioroane*³⁵, Periam – *Port*³⁶, Sânicolau Mare³⁷, Timișoara – *Mehala IV*³⁸ și Vinga – *Izvor*³⁹.

Obad – I

Localitatea Obad este situată la 25 km SSE de Timișoara, în Câmpia Timișului, subunitate a Câmpiei de Vest. În bibliografia de specialitate informațiile legate de descoperiri arheologice făcute în hotarul Obadului lipsesc cu desăvârșire. Singura mențiune legată de Obad apare în repertoriul întocmit de Bodog Milleker, unde este menționată o fortificație din pământ atribuită epocii moderne⁴⁰. Din acest motiv, în toamna anului 2013, cu ocazia primelor cercetări arheologice preventive desfășurate în centrul istoric al orașului Ciacova au fost efectuate și o serie de periegeze în hotarele administrative ale localităților Ciacova, Ghilad și Obad. O parte din rezultatele acestor cercetări de suprafață au fost publicate⁴¹, o parte sunt încă în curs de prelucrare în vederea introducerii lor în circuitul științific.

În această scurtă notă ne vom apleca asupra așezării denumită convențional Obad – I. Aceasta este amplasată pe un grind aflat între localitatea Obad și drumul județean 693B (**Fig. 1, Pl. II/1a-1b**). Mai exact centrul sitului se află la 483 m nord de șoseaua Jebel – Ciacova, 3,7 km SEE km de biserica greco-romană din Petroman și 5,13 km SV de biserica ortodoxă din Jebel. Suprafața așezării o estimăm la 512 × 370 m. Grindul pe care este amplasată așezarea este înconjurat în prezent din toate părțile de canale, probabil vechi brațe de divagare ale Timișului Mort care se află la doar 2 km nord de sit.

Aici au fost descoperite pe lângă fragmente ceramice medievale cenușii de sec. XVII-XVIII și fragmente ceramice care pot fi atribuite eneoliticului timpuriu. Ceramica eneolitică asupra căreia vom insista aici poate fi atribuită culturii Tiszapolgár. Sub aspectul tehnologiei, specia grosieră este modelată neîngrijit dintr-o pastă degresată cu cioburi pisate. Arderea a fost realizată într-o atmosferă oxidantă. Decoruri sau forme nu au putut fi identificate. Ceramica fină, degresată cu nisip cu granulație mică, a fost arsă la fel ca ceramica grosieră într-o atmosferă oxidantă. Forme nu au putut fi identificate. În afară de bine-cunoscutele toarte „cioc de pasăre” nu au fost identificate alte decoruri.

Pentru materialele eneolitice din așezarea Obad – I cele mai apropiate analogii le găsim în așezările Tiszapolgár de la Bucovăț – *Gruniul cu Cremene/Cremenis*⁴²,

³¹ Lazarovici 1975a, p. 22; Lazarovici 1979, p. 193; Oprinescu 1981, p. 49; Lazarovici 1983, p. 14; Luca 2006, p. 159; Diaconescu 2009, p. 98.

³² Cercetare de teren efectuată de Octavian Cristian Rogoza, Alexandru Ionescu, A. Ardelean. Coordonate geografice (GPS): Lat. 45° 50' 23.44" N, Long. 21° 7' 14.45" E, Alt. 91 m.

³³ Lazarovici 1975a, p. 20; Lazarovici 1979, p. 187; Oprinescu 1981, p. 49; Lazarovici 1983, p. 14; Diaconescu 2009, p. 98.

³⁴ Cercetare de suprafață Andrei Stăvilă (căruia îi mulțumim pe această cale); Coordonate geografice (GPS): Lat. 46° 1' 58" N, Long. 21° 24' 49" E, Alt. 164 m.

³⁵ Drașovean, Țicu, Muntean 1996, p. 10-12; Luca 2006, p. 134; Diaconescu 2009, p. 104.

³⁶ Lazarovici 1975a, p. 22; Oprinescu 1981, p. 49; Lazarovici 1983, p. 16; Luca 2006, p. 196; Diaconescu 2009, p. 112-113.

³⁷ Lazarovici 1979, p. 207; Oprinescu 1981, p. 49; Lazarovici 1983, p. 17; Luca 2006, p. 226; Diaconescu 2009, p. 117.

³⁸ Medeleț, Bugilan 1974, p. 85-87; Luca 2006, p. 251; Diaconescu 2009, p. 122.

³⁹ Lazarovici 1979, p. 208; Luca 2006, p. 271; Diaconescu 2009, p. 124.

⁴⁰ Milleker 1897, p. 80.

⁴¹ Rogoza, Seculici 2014, p. 281-283.

⁴² Lazarovici 1975a, p. 20; Oprinescu 1981, p. 49; Lazarovici 1983, p. 14; Lazarovici 1991c; Luca 2006, p. 51; Diaconescu 2009, p. 94; Schier 2009, p. 238.

Chişoda – *Livezile*⁴³, Cruceni – 2 (*Strada Cimitirului*)⁴⁴, Diniaş – *Gomilă/La Hotar*⁴⁵, Diniaş – *Trei Sălcii/Trei Plopi*⁴⁶, Giulvăz – *Staţia de Transformare*⁴⁷, Liebling – 62⁴⁸, Moşniţa Veche – 14⁴⁹, Parţa – *Tell I (nivel 4)*⁵⁰, Parţa – *Tell II*⁵¹, Parţa – *Aşezarea 3*⁵², Parţa – *Aşezarea 5*⁵³, Parţa – ob. 8 (*Şaitoş sau la Vaci*)⁵⁴, Peciu Nou – 11 (*S. M. A.*)⁵⁵, Şag – II⁵⁶, Timişoara – *Freidorf-Hladnik*⁵⁷ şi Uivar – *Gomila*⁵⁸.

Sânmartinu Sârbesc – 9

Localitatea Sânmartinu Sârbesc se află la 27 km sud-vest de municipiul Timişoara. Absenţa aproape totală a informaţiilor legate de topografia arheologică a localităţii a atras atenţia cercetătorilor de la Universitatea de Vest din Timişoara. În hotarul Sânmartinului Sârbesc sunt amintite în bibliografie două movile de pământ⁵⁹, descoperiri atribuite epocii postromane⁶⁰, dar şi descoperiri monetare⁶¹.

Pentru a completa lacunele referitoare la topografia arheologică a localităţii, în luna ianuarie a anului 2009 au fost efectuate o serie de cercetări de suprafaţă care au dus la identificarea a nouă situri arheologice care acoperă majoritatea epocilor. Din totalul descoperirilor am ales să tratăm aici doar materialele atribuite neoliticului dezvoltat din situl Sânmartinu Sârbesc – 9⁶².

Situl denumit convenţional Sânmartinu Sârbesc – 9 se află la 1,45 km SV de biserica ortodoxă din Sânmartinu Sârbesc; la 3,42 km N de biserica ortodoxă din Ivanda şi la 4,97 km SE de biserica din Sânmartinu Maghiar, în zona cu microtoponimul *Grădişte*⁶³ (**Fig. 1, Pl. II/2a-2b**). Suprafaţa acestuia determinată pe baza concentrării maxime a ceramicii este de 330 × 200 m.

⁴³ Lazarovici 1979, p. 190; Oprinescu 1981, p. 49; Luca 2006, p. 70-71; Diaconescu 2009, p. 96; Măruia *et al.* 2011, p. 90-107.

⁴⁴ Draşovean, Fota 2003, p. 59-60, pl. IV/5-8, 10; Luca 2006, p. 83; Diaconescu 2009, p. 99.

⁴⁵ Luca 2006, p. 90; Diaconescu 2009, p. 100.

⁴⁶ Luca 2006, p. 90; Diaconescu 2009, p. 100-101.

⁴⁷ Luca 2006, p. 122; Diaconescu 2009, p. 133.

⁴⁸ Floca 2013, p. 102-105, 157, 246-247. Coordonate geografice (GPS): Lat. 45° 38.293' N, Long. 21° 20.069' E, Alt. 91 m.

⁴⁹ Lazarovici 1979, p. 202; Lazarovici 1983, p. 16; Luca 2006, p. 177; Diaconescu 2009, p. 108; Măruia *et al.* 2012, p. 200-201, 548-555; Coordonate geografice (GPS): Lat. 45° 44' 7.97" N, Long. 21° 18' 42.82" E, Alt. 88 m.

⁵⁰ Lazarovici 1975a, p. 10, 22; Lazarovici 1979, p. 204; Oprinescu 1981, p. 49; Lazarovici 1983, p. 16; Lazarovici, Draşovean, Maxim 2001, p. 181-191; Luca 2006, p. 191; Diaconescu 2009, p. 111.

⁵¹ Lazarovici 1975a, p. 22; Lazarovici 1979, p. 204; Oprinescu 1981, p. 49; Lazarovici 1983, p. 16; Lazarovici, Draşovean, Maxim 2001, p. 79; Luca 2006, p. 192; Diaconescu 2009, p. 111.

⁵² Lazarovici 1983, p. 16; Diaconescu 2009, p. 111.

⁵³ Oprinescu 1981, p. 49; Lazarovici, Munteanu 1982, p. 125; Lazarovici 1983, p. 16; Lazarovici, Draşovean, Maxim 2001, p. 79; Luca 2006, p. 192; Diaconescu 2009, p. 111.

⁵⁴ Lazarovici, Draşovean, Maxim 2001, p. 79.

⁵⁵ Informaţie amabilă Florentina Mărcuţi. Coordonate geografice (GPS): Lat. 45° 36' 10.33" N, Long. 21° 2' 25.67" E, Alt. 79 m.

⁵⁶ Oprinescu 1981, p. 45; Lazarovici 1983, p. 17; Luca 2006, p. 241; Diaconescu 2009, p. 119.

⁵⁷ Lazarovici 1983, p. 17; Lazarovici, Resch, Ghermann 1983, p. 39; Kalmar 1984, p. 394; Luca 2006, p. 251; Diaconescu 2009, p. 122.

⁵⁸ Schier, Draşovean 2004, p. 145-230; Luca 2006, p. 261; Schier 2008, p. 61, 64; Diaconescu 2009, p. 123.

⁵⁹ Medeleţ, Bugilan 1987, p. 165; Luca 2006, p. 226.

⁶⁰ Gudea, Moţu 1983, p. 124, 194; Luca 2006, p. 226.

⁶¹ Toma-Demian 2002-2003, p. 184-185; Mare 2004, p. 203; Luca 2006, p. 226.

⁶² În acest punct au fost descoperite şi numeroase fragmente ceramice atribuite epocii bronzului, epocii postromane (sec. III-IV) şi evului mediu.

⁶³ Acest microtoponim, alături de descoperirile atribuite evului mediu, ne sugerează şi existenţa unei fortificaţii medievale care a funcţionat, probabil, aici.

Din punct de vedere geografic situl este amplasat în Câmpia Timișului, subunitate a Câmpiei de Vest. Sub aspect morfologic, așezarea speculează un grind mai înalt cu aproximativ 2 m, bine evidențiat în comparație cu terenul din jur, aceasta fiind înconjurată de foste meandre de divagare ale râului Timiș și ale Begăi (**Pl. III/1-2**). Cea mai apropiată sursă de apă este pârâul Țeba (canalizat în prezent) care se află la 270 m înspre sud-est.

Numeroasele fragmente ceramice neolitice descoperite aici sunt din nefericire atipice. Doar două piese ne permit o încadrare a acestora în neoliticul dezvoltat: un fragment de strachină profilată bitronconică cu partea superioară cilindrică sau ușor profilată (**Pl. IV/1a-1b**) și un idol-amuletă cu patru brațe (**Pl. IV/2a-2b**). Fragmentul de strachină poate fi atribuit speciei semifine. Ca degresant, în pastă au fost folosite cioburile pisate în amestec cu nisipul fin. Arderea a fost executată într-o atmosferă oxidantă. Suprafața este lustruită, dar lipsită de decor.

Ce de-a doua piesă atribuită neoliticului care ne-a atras atenția este o amuletă. În lucrarea care vizează neoliticul din Banat⁶⁴, Gheorghe Lazarovici denumeste aceste piese „amulete”⁶⁵. Același tip de piesă, într-o lucrare mai recentă dedicată plasticii vinčiene, este denumită tot „amuletă”, mai exact amuletă cu mai multe brațe⁶⁶. John Chapman, când tratează acest tip de piesă în sinteza din 1981 referitoare la cultura Vinča⁶⁷, o denumeste *cross-piece*⁶⁸.

Exemplarul descoperit la Sânmartinu Sârbesc – 9 are patru brațe circulare în secțiune, dispuse la distanțe egale pe la baza unui ax vertical. Piesa nu este perforată, dar pe partea mai lungă a axului vertical, la baza acestuia, există o șanțuire circulară provenită probabil de la sfoara folosită la suspendare (**Pl. IV/2a-2b**). Șanțuirea de pe piesa de la Sânmartinu Sârbesc nu este singulară, pe piesele de acest tip fiind întâlnit, de obicei, un astfel de stigmat. Primul care observă această situație și care pune șanțuirea pe seama suspendării pe o sfoară este János Makkay⁶⁹. Ipoteza acestuia a fost preluată ulterior și de J. Chapman, care presupune că aceste piese erau suspendate pe o sfoară într-un război de țesut⁷⁰. Amuleta este modelată dintr-o pastă fină. Arderea a fost realizată într-o atmosferă oxidantă. Ca degresant a fost utilizat nisipul fin. Suprafața nu mai păstrează lustru sau urme de angobă. Axul lung, circular în secțiune, are diametrul între 1 și 1,1 cm și o lungime de 3,1 cm. Brațele au o lungime de cca. 0,8 cm și un diametru de 0,7-0,8 cm. Masa piesei este de 17 g.

În tipologia întocmită de către G. Lazarovici, piesa din acest sit se încadrează în tipul a2⁷¹. În tipologia întocmită de către Bogdana Pantović piesa noastră se încadrează în tipul II, subtipul b⁷². Analogii pentru această amuletă găsim în așezările vinčiene de la Parța – *Tell I*⁷³, Vrsac – *At*⁷⁴ și Zorlențu Mare⁷⁵.

Noile situri arheologice descoperite în Câmpia Timișului și în Câmpia înaltă a Vingăi contribuie, sperăm, la completarea și înțelegerea distribuției spațiale a locuirilor din neolitic și eneolitic. Încadrări mai clare în faze sau subfaze cronologice nu pot fi făcute, din păcate, în lipsa unor cercetări arheologice invazive.

⁶⁴ Lazarovici 1979.

⁶⁵ Lazarovici 1979, p. 99.

⁶⁶ Pantović 2013, p. 17.

⁶⁷ Chapman 1981.

⁶⁸ Chapman 1981, p. 394.

⁶⁹ Makkay 1968, p. 20.

⁷⁰ Chapman 1981, p. 122-124.

⁷¹ Lazarovici 1979, p. 99, fig. 8.

⁷² Pantović 2013, p. 17, 82, tab. 1.

⁷³ Lazarovici 1979, pl. XXI/H-3.

⁷⁴ Pantović 2013, p. 87, table IIIa.

⁷⁵ Chapman 1981, p. 394, fig. 152/7; Drașovean 1996, p. 64.

Giarmata Vii – 3	STEREO 70		GPS	
Nr. punct	X (longitudine)	Y (latitudine)	N (latitudine)	E (longitudine)
1	212141.38134	482922.51015	45°47'9.03"	21°17'42.12"
2	212229.92952	482994.13932	45°47'11.48"	21°17'46.06"
3	212300.39751	482876.78673	45°47'7.79"	21°17'49.57"
4	212251.22370	482842.59029	45°47'6.61"	21°17'47.37"
5	212166.94807	482848.97910	45°47'6.69"	21°17'43.46"
6	212141.38134	482922.51015	45°47'9.03"	21°17'42.12"

Hodoni – 3	STEREO 70		GPS	
Nr. punct	X (longitudine)	Y (latitudine)	N (latitudine)	E (longitudine)
1	197161.40275	494643.90379	45°53'5.00"	21° 5'43.10"
2	197076.79669	494724.11962	45°53'7.46"	21° 5'39.00"
3	197163.67155	494923.63424	45°53'14.05"	21° 5'42.57"
4	197321.22518	494895.50358	45°53'13.39"	21° 5'49.93"
5	197252.88239	494747.95492	45°53'8.51"	21° 5'47.10"
6	197161.40275	494643.90379	45°53'5.00"	21° 5'43.10"

Obad – I	STEREO 70		GPS	
Nr. punct	X (longitudine)	Y (latitudine)	N (latitudine)	E (longitudine)
1	200179.27050	455393.74150	45°32'0.33"	21° 9'30.39"
2	200198.82791	455782.37347	45°32'12.93"	21° 9'30.43"
3	200353.16499	455824.42307	45°32'14.53"	21° 9'37.44"
4	200539.74820	455501.94616	45°32'4.39"	21° 9'46.74"
5	200415.30468	455358.58876	45°31'59.56"	21° 9'41.33"
6	200179.27050	455393.74150	45°32'0.33"	21° 9'30.39"

Sânmartinu Sârbesc – 9	STEREO 70		GPS	
Nr. punct	X (longitudine)	Y (latitudine)	N (latitudine)	E (longitudine)
1	183391.44658	463264.28260	45°35'48.00"	20°56'19.53"
2	183338.65292	463323.25172	45°35'49.82"	20°56'16.96"
3	183359.08299	463404.78177	45°35'52.49"	20°56'17.71"
4	183432.87295	463464.11478	45°35'54.53"	20°56'20.97"
5	183541.23140	463481.79767	45°35'55.28"	20°56'25.92"
6	183636.94389	463464.25244	45°35'54.87"	20°56'30.37"
7	183656.71248	463421.80837	45°35'53.53"	20°56'31.38"
8	183634.78849	463366.33041	45°35'51.70"	20°56'30.50"
9	183542.66344	463296.48514	45°35'49.29"	20°56'26.42"

Fig. 1. Anexa cu tabele de coordonate STEREO 70 şi GPS (geografice) pentru siturile arheologice Giarmata Vii – 3, Hodoni – 3, Obad – I şi Sânmartinu Sârbesc – 9

Bibliografie

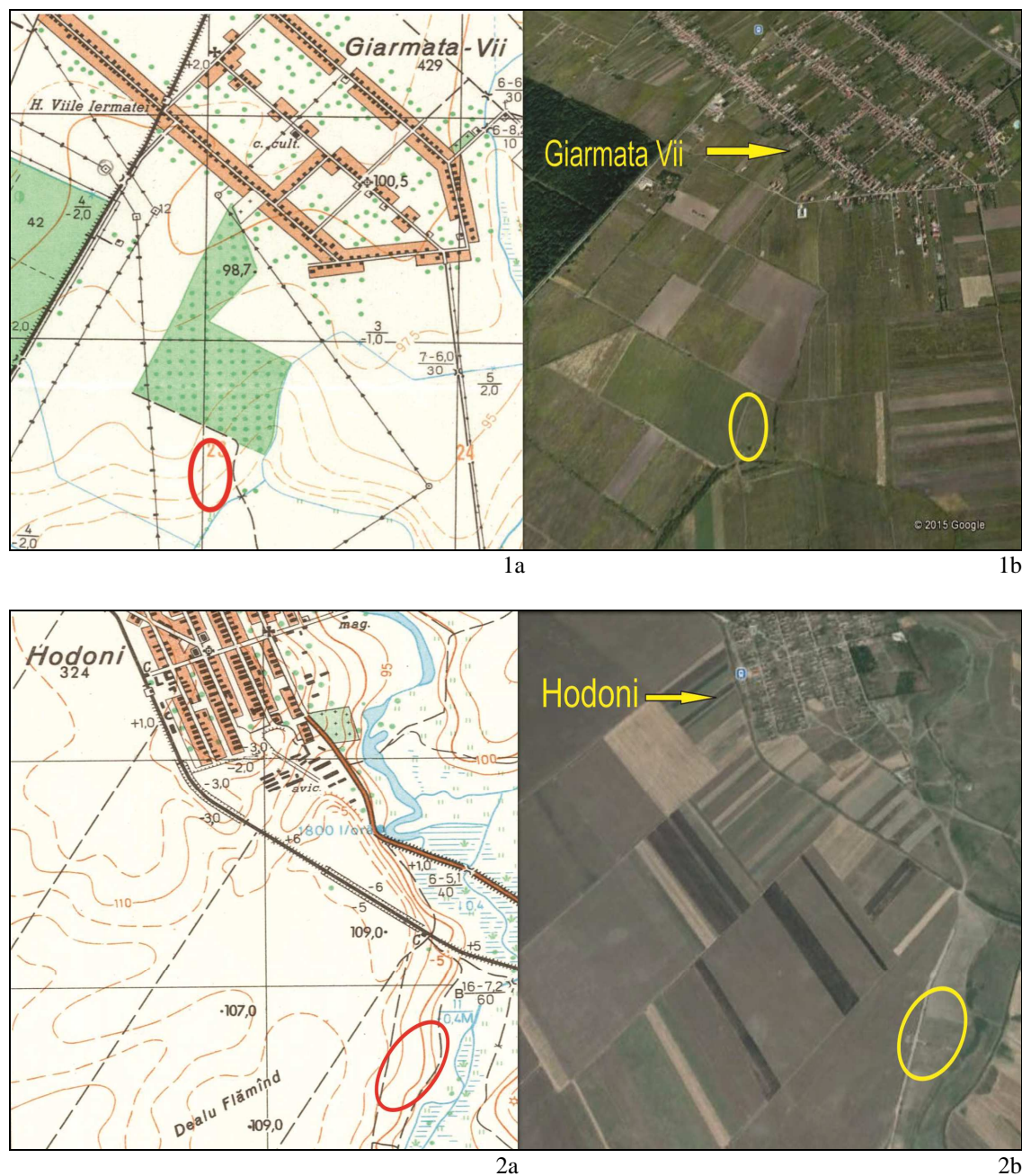
- Bejan 1980 – A. Bejan, *Așezarea din secolele III-IV e.n. de la Hodoni - Pustă, jud. Timiș*, în *MCA*, XIV, 1980, p. 366-372.
- Bejan 1981a – A. Bejan, *Așezări rurale daco-romane din Banat din sec. III-IV e.n. în lumina unor recente cercetări arheologice*, în *AnB* (S.N.), I, 1981, p. 21-26.
- Bejan 1981b – A. Bejan, *Contribuții arheologice la cunoașterea așezărilor rurale daco-romane din Banat în lumina descoperirilor de la Hodoni (jud. Timiș)*, în *Banatica*, VI, 1981, p. 153-169.
- Bejan 1995a – A. Bejan, *Banatul în secolele IV-XII*, Timișoara, 1995.
- Bejan 1995b – A. Bejan, *Ceramica romană târzie din așezarea de la Hodoni (jud. Timiș)*, în *AnB* (S.N.), IV, 1995, p. 376-392.
- Bejan 1999-2000 – A. Bejan, *Habitatul rural de sec. III/IV - VII/VIII din spațiul actual românesc. Metodologia cercetării (I)*, în *AnB* (S.N.), VII-VIII, 1999-2000, p. 515-534.
- Bejan 2004 – A. Bejan, *La Dacie de South-Ouest (le Banat) aux IV^e-VII^e siècles reflétée par les découvertes archéologiques*, în vol. ed. L. Ruscu, R. Ardevan, C. Ciongradi, C. Găzdac, C. Roman, *Orbis Antiquus. Studia in Honorem Ioannis Pisonis*, Cluj-Napoca, 2004, p. 380-389.
- Bejan, Benea 1983 – A. Bejan, D. Benea, *Șantierul arheologic Hodoni – Pustă*, în *MCA*, XV, 1983, p. 388-394.
- Bejan, Benea 1985 – A. Bejan, D. Benea, *Șantierul arheologic Hodoni – Pustă. Raport preliminar (1979-1984)*, în *Banatica*, VIII, 1985, p. 187-201.
- Bejan, Mare 1998 – A. Bejan, M. Mare, *Dudeștii Vechi – Pusta Bucova, necropola și mormintele de înhumăție din sec. VI-XII (II)*, în *AnB* (S.N.), VI, 1998, p. 323-338.
- Bejan, Benea, Mare 1997 – A. Bejan, D. Benea, M. Mare, *Hodoni - Pustă, com. Satchinez, jud. Timiș*, în vol. ed. C. Stoica, *Cronica cercetărilor arheologice 1983-1992*, București, 1997, p. 48-50.
- Benea 1996 – D. Benea, *Dacia sud-vestică în secolele III-IV*, Timișoara, 1996.
- Chapman 1981 – J. Chapman, *The Vinča culture of South-East Europe. Studies in chronology, economy and society*, BAR (S), 117, Oxford, 1981.
- Comșa 1993 – E. Comșa, *Creșterea animalelor domestice în cursul epocii neolitice pe teritoriul Banatului*, în *AnB* (S.N.), II, 1993, p. 13-18.
- Diaconescu 2009 – D. Diaconescu, *Cultura Tiszapolgár în România*, BB, XLI, Sibiu, 2009.
- Drașovean 1989 – F. Drașovean, *Observații pe baza unor materiale inedite privind raporturile dintre culturile Starčevo-Criș, Vinča A și lumea liniară în nordul Banatului*, în *Apulum*, XXI, 1989, p. 9-46.

- Draşovean 1991a – F. Draşovean, *Connections between Vinča C and Tisa, Herpály, Petreşti and Bucovăţ cultures in Northern Banat*, în *Banatica*, 11, 1991, p. 209-212.
- Draşovean 1991b – F. Draşovean, *Aşezarea vinčiană de la Hodoni*, Timişoara, 1991.
- Draşovean 1991c – F. Draşovean, *Aşezarea vinčiană de la Hodoni (com. Satchinez, jud. Timiş)*, în vol. ed. G. Lazarovici, F. Draşovean, *Cultura Vinča în România (origine, evoluţie, legături, sinteze)*, Timişoara, 1991, p. 73-74.
- Draşovean 1991d – F. Draşovean, *Aşezarea neolitică de la Satchinez (jud. Timiş)*, în vol. ed. G. Lazarovici, F. Draşovean, *Cultura Vinča în România (origine, evoluţie, legături, sinteze)*, Timişoara, 1991, p. 24-26.
- Draşovean 1991e – F. Draşovean, *Aşezarea neolitică de la Timişoara - Freidorf IV*, în vol. ed. G. Lazarovici, F. Draşovean, *Cultura Vinča în România (origine, evoluţie, legături, sinteze)*, Timişoara, 1991, p. 41-46.
- Draşovean 1993 – F. Draşovean, *Aşezarea neolitică de la Satchinez (jud. Timiş)*, în *AnB (S.N.)*, II, 1993, p. 25-48.
- Draşovean 1995 – F. Draşovean, *Locuirile neolitice de la Hodoni*, în *Banatica*, XV, 1995, p. 53-137.
- Draşovean 1996a – F. Draşovean, *Cultura Vinča târzie (faza C) în Banat*, BHAB, I, Timişoara, 1996.
- Draşovean 1996b – F. Draşovean, *Relation of Vinča culture phase C with the Transylvanian region*, în vol. ed. F. Draşovean, *The Vinča culture, its role and cultural connections*, BHAB, II, Timişoara, 1996, p. 269-278.
- Draşovean 2006 – F. Draşovean, *The Starčevo-Criş and Vinča transition in northern Banat*, în vol. ed. B. Vorgić, B. Brukner, *Curent problems of the transition period from Starčevo to Vinča culture*, Zrenjanin, 2006, p. 93-108.
- Draşovean, Fota 2000 – F. Draşovean, A. Fota, *Noi descoperiri pe teritoriul satului Cruceni (comuna Foeni, jud. Timiş)*, în *PB*, II, 2003, p. 55-67.
- Draşovean, Ţeicu, Muntean 1996 – F. Draşovean, D. Ţeicu, M. Muntean, *Hodoni. Locuirile neolitice şi necropola medievală timpurie*, Reşiţa, 1996.
- Floca 2013 – C. Floca, *Liebling. Monografie arheologică*, Timişoara, 2013.
- Geangu 2001 – A. Geangu, *Cercetări de suprafaţă în hotarul localităţilor Carani (com. Sânandrei, jud. Timiş) şi Hodoni (com. Satchinez, jud. Timiş)*, în *AnB (S.N.)*, IX, 2001, p. 169-180.
- Gogâltan 1999 – F. Gogâltan, *Bronzul timpuriu şi mijlociu în Banatul Românesc şi pe cursul inferior al Mureşului*, BHAB, XXIII, Timişoara, 1999.
- Gudea, Moţu 1983 – N. Gudea, I. Moţu, *Observaţii în legătură cu istoria Banatului în epoca romană*, în *Banatica*, VII, 1983, p. 151-202.
- Kalmar 1984 – Z. Kalmar, *Materiale neo-eneolitice intrate în colecţia Muzeului de Istorie al Transilvaniei (I)*, în *ActaMN*, XXI, 1984, p. 391-403.

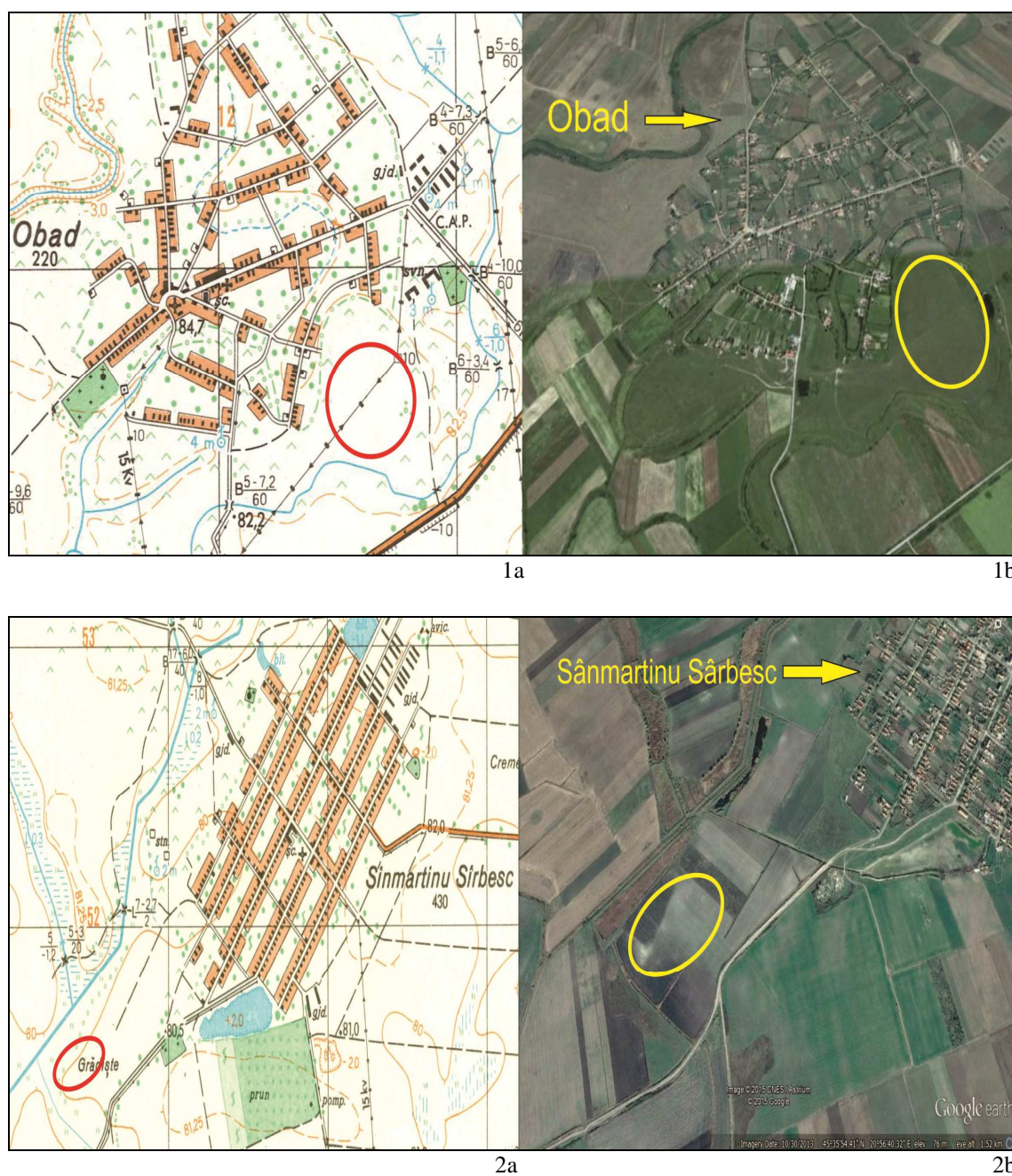
- Kovács 1928-1932 – Ș. Kovács, *Cimitirul eneolitic de la Decia Mureșului*, în *AISC*, 3, I, 1928-1932, p. 89-101.
- Lazarovici 1973 – G. Lazarovici, *Tipologia și cronologia culturii Vinča în Banat*, în *Banatica*, II, 1973, p. 25-55.
- Lazarovici 1975a – G. Lazarovici, *Despre eneoliticul timpuriu din Banat*, în *Tibiscus*, IV, 1975, p. 9-31.
- Lazarovici 1975b – G. Lazarovici, *Unele probleme ale ceramicii neoliticului din Banat*, în *Banatica*, III, 1975, p. 7-24.
- Lazarovici 1976 – G. Lazarovici, *Fragen der Neolithischen Keramik im Banat*, în vol. ed. H. Mitscha-Maerheim, H. Friesinger, H. Kerchler, *Festschrift für Richard Pittioni zum Siebzigsten Geburtstag*, Wien, 1976, p. 203-234.
- Lazarovici 1979 – G. Lazarovici, *Neoliticul Banatului*, *BiblMN*, IV, Cluj-Napoca, 1979.
- Lazarovici 1983 – G. Lazarovici, *Principalele probleme ale culturii Tiszapolgár în România*, în *ActaMN*, XX, 1983, p. 3-31.
- Lazarovici 1987 – G. Lazarovici, „Șocul” Vinča C în Transilvania. *Contribuții la geneza eneoliticului timpuriu*, în *ActaMP*, XI, 1987, p. 33-56.
- Lazarovici 1991a – G. Lazarovici, *Cultura Banatului*, în vol. ed. G. Lazarovici, F. Drașovean, *Cultura Vinča în România (origine, evoluție, legături, sinteze)*, Timișoara, 1991, p. 32-40.
- Lazarovici 1991b – G. Lazarovici, *Freidorf* – ob. I, Hladnik (jud. Timiș), în vol. ed. G. Lazarovici, F. Drașovean, *Cultura Vinča în România (origine, evoluție, legături, sinteze)*, Timișoara, 1991, p. 46.
- Lazarovici 1991c – G. Lazarovici, *Așezarea și grupul Bucovăț*, Timișoara, 1991.
- Lazarovici, Munteanu 1982 – G. Lazarovici, I. Munteanu, *Așezarea eneolitică de la Slatina Timiș*, în *StComCS*, IV, 1982, p. 121-135.
- Lazarovici, Maxim 1993 – G. Lazarovici, Z. Maxim, *Parța. Despre arhitectura culturii Banatului*, în *Tibiscus*, VIII, 1993, p. 41-61.
- Lazarovici, Lazarovici 2006 – M.-C. Lazarovici, G. Lazarovici, *Arhitectura neoliticului și epocii cuprului în România. Neoliticul*, vol. I, *BiblAM*, IV, Iași, 2006.
- Lazarovici, Resch, Ghermann 1983 – G. Lazarovici, F. Resch, C. Ghermann, *Descoperiri arheologice la Timișoara - Freidorf*, în *Banatica*, VII, 1983, p. 35-52.
- Lazarovici, Drașovean, Maxim 2001 – G. Lazarovici, F. Drașovean, Z. Maxim, *Parța. Monografie arheologică*, BHAB, XIII, Timișoara, 2001.
- Lazarovici et al. 1985 – G. Lazarovici, Z. Kalmar, F. Drașovean, S. A. Luca, *Complexul neolitic de la Parța*, în *Banatica*, VIII, 1985, p. 7-71.
- Luca 1999 – S. A. Luca, *Sfârșitul eneoliticului pe teritoriul intracarpatic al României*, *BiblMA*, XI, Alba-Iulia, 1999.
- Luca 2006 – S. A. Luca, *Descoperiri arheologice din Banatul Românesc. Repertoriu*, BS, XVIII, Sibiu, 2006.
- Luca, Roman 1999 – S. A. Luca, C. Roman, *Cercetări de suprafață în așezarea neolitică de la Valea Nandrului – La Dos (jud. Hunedoara)*, în *Corviniana*, V, 1995, p. 12-38.

- Mare 1997 – M. Mare, *Tipuri de locuinţe din Banat între sec. IV-IX p.Chr.*, în *AnB* (S.N.), V, 1997, p. 113-138.
- Mare 2004 – M. Mare, *Banatul între secolele IV-IX*, Timişoara, 2004.
- Marţiş 2001 – F. Marţiş, *Reprezentări de zeităţi pe ceramica neolitică*, în *AnB* (S.N.), IX, 2001, p. 73-82.
- Marţiş, Popescu 2002-2003 – F. Marţiş, O. Popescu, *Uneltele de piatră şlefuită din locuirile neolitice de la Hodoni (jud. Timiş)*, în *AnB* (S.N.), X-XI, 1, 2002-2003, p. 21-43.
- Makkay 1968 – J. Makkay, *A peculiar clay object of the Vinča culture*, în *Alba Regia*, VIII-IX, 1968, p. 9-22.
- Mărghitan 1979 – L. Mărghitan, *Banatul în lumina arheologiei*, I, Timişoara, 1979.
- Mărghitan 1985 – L. Mărghitan, *Banatul în lumina arheologiei*, III, Timişoara, 1985.
- Măruia 2011 – L. Măruia, *Cercetări arheologice interdisciplinare vizând reconstituirea geografiei istorice a dealurilor Lipovei*, Timişoara, 2011.
- Măruia et al. 2011 – L. Măruia, D. Micle, A. Cîntar, M. Ardelean, A. Stavilă, L. Bolcu, O. Borlea, P. Horak, C. Timoc, C. Floca, L. Vidra, *ArheoGIS. Baza de date a siturilor arheologice cuprinse în Lista Monumentelor Istorice a judeţului Timiş. Rezultatele cercetărilor de teren*, Cluj-Napoca, 2011.
- Măruia et al. 2012 – L. Măruia, D. Micle, C. Floca, A. Stavilă, A. Berzovan, L. Bolcu, O. Borlea, O. C. Rogozea, S. Forţiu, A. Magina, E. Pîrpîliţă, I. Vedrilă, P. Horak, L. Vidra, A. Gogoşanu, *Geografia istorică a zonei Moşniţa Veche. Rezultatele cercetărilor arheologice de teren*, Cluj-Napoca, 2012.
- Medeleţ, Bugilan 1974 – F. Medeleţ, I. Bugilan, *Cîteva puncte arheologice din judeţul Timiş*, în *Tibiscus*, III, 1974, p. 81-92.
- Medeleţ, Bugilan 1987 – F. Medeleţ, I. Bugilan, *Contribuţii la problema şi la repertoriul movilelor de pămînt din Banat*, în *Banatica*, IX, 1987, p. 87-198.
- Milleker 1897 – B. Milleker, *Délmagyarország régiségleletei. A honfoglalás előtti időkből*, Temesvár, 1897.
- Moga, Radu 1977 – M. Moga, O. Radu, *Contribuţii la cunoaşterea culturii Tisa I în lumina descoperirilor de la Hodoni (1959-1960)*, în *StComCS*, II, 1979, p. 231-239.
- Oprinescu 1981 – A. Oprinescu, *Răspîndirea culturii Tiszapolgár-Româneşti în Banat*, în *Banatica*, VI, 1981, p. 43-49.
- Oţa 2004 – S. I. Oţa, *Populaţii nomade de stepă din Banat (secolele XI-XIV) I. Pecenegii şi cumanii*, în vol. ed. I. Cîndea, V. Sîrbu, M. Neagu, *Prinos lui Petre Diaconu la 80 de ani*, Brăila, 2004, p. 489-520.
- Pantović 2013 – I. Pantović, *Vinča Amulets*, Vršac, 2013.
- Popa 2003 – C. I. Popa, *În legătură cu câteva descoperiri Bodroghkeresztúr*, în *PA*, III, 2003, p. 8-15.

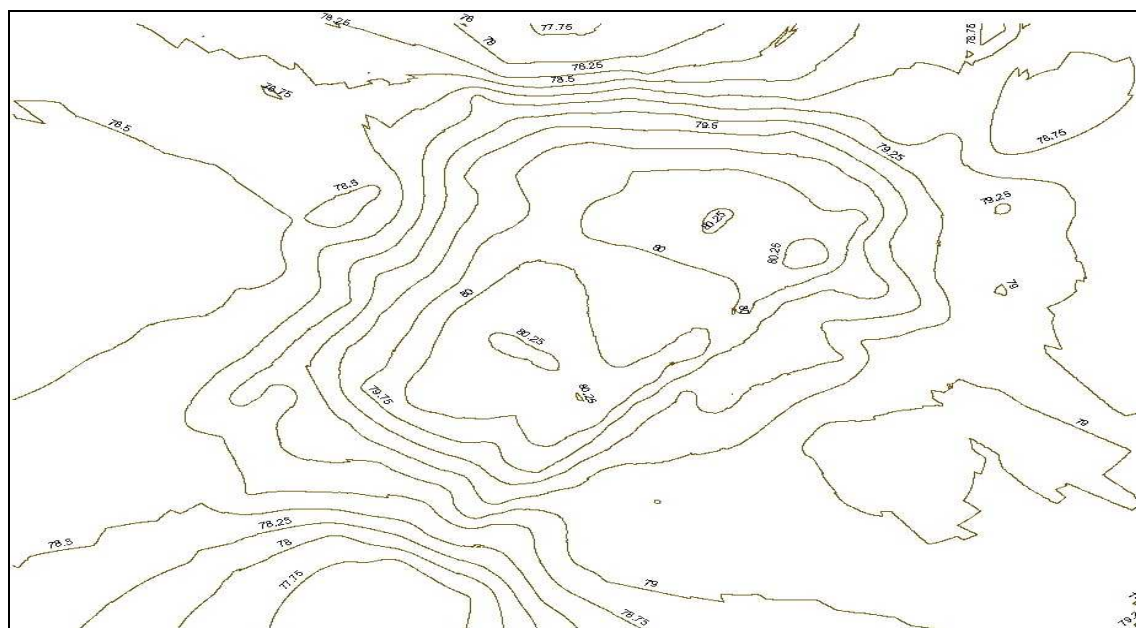
- Rădulescu 1999-2001 – A. Rădulescu, *Cercetări arheologice medievale din Banatul de câmpie: scurt istoric*, în *SIB*, XXIII-XXIV-XXV, 1999-2001, p. 45-86.
- Rogozea 2013 – O. C. Rogozea, *Noi puncte arheologice situate în hotarele localităților Timișoara și Sânnandrei (jud. Timiș)*, în vol. ed. E. Stavilă, D. Micle, C. Floca, S. Forțiu, *Arheovest I. Interdisciplinaritate în arheologie și istorie – în memoriam Liviu Măruia*, Szeged, 2013, p. 119-134.
- Rogozea, Seculici 2014 – O. C. Rogozea, B. Seculici, *Contribuții la repertoriul arheologic al așezărilor vinčiene din Banat*, în *Banatica*, XIV, 1, 2014, p. 281-291.
- Sânpetru 1992 – M. Sânpetru, *Vestul României în secolele IV-X e.n.*, în *TD*, XIII, 1-2, 1992, p. 135-158.
- Schier 2008 – W. Schier, *Uivar: a Late Neolithic Early Eneolithic fortified tell site in Western Romania*, în vol. ed. D. Bailey, A. Whittle, D. Hofmann, *Living well together ? Settlement and materiality in the Neolithic of South-East and Central Europe*, Oxford, 2008, p. 54-67.
- Schier 2009 – W. Schier, *Tell formation and architectural sequence at Late Neolithic Uivar (Romania)*, în vol. ed. F. Drașovean, D. L. Ciobotaru, M. Maddison, *Ten years after: the Neolithic of the Balkans, as uncovered by the last decade of research*, Timișoara, 2009, p. 219-233.
- Schier, Drașovean 2004 – W. Schier, F. Drașovean, *Vorbericht über die rumänisch-deutschen Prospektionen und Ausgrabungen in der befestigten Tellsiedlung von Uivar, jud. Timiș, Rumänien (1998-2002)*, în *PZ*, 79, 2, 2004, p. 145-230.
- Székely 1964 – Z. Székely, *Descoperiri din neoliticul târziu în așezarea de la Reci*, în *SCIV*, XV, 1, 1964, p. 121-126.
- Toma-Demian 2002-2003 – N. Toma-Demian, *Repertoriul descoperirilor monetare dintre anii 275-383 p.Chr. din jud. Timiș*, în *AnB (S.N.)*, X-XI, 1, 2002-2003, p. 173-197.
- Țiplic 2013 – I. M. Țiplic, *Aspecte de ritual funerar în necropola medieval timpurie de la Orăștie - Dealul Pemilor X2*, în *Banatica*, XXIII, 2013, p. 223-241.
- Vlassa 1976 – N. Vlassa, *Neoliticul Transilvaniei. Studii, note, articole*, BiblMN, III, Cluj-Napoca, 1976.



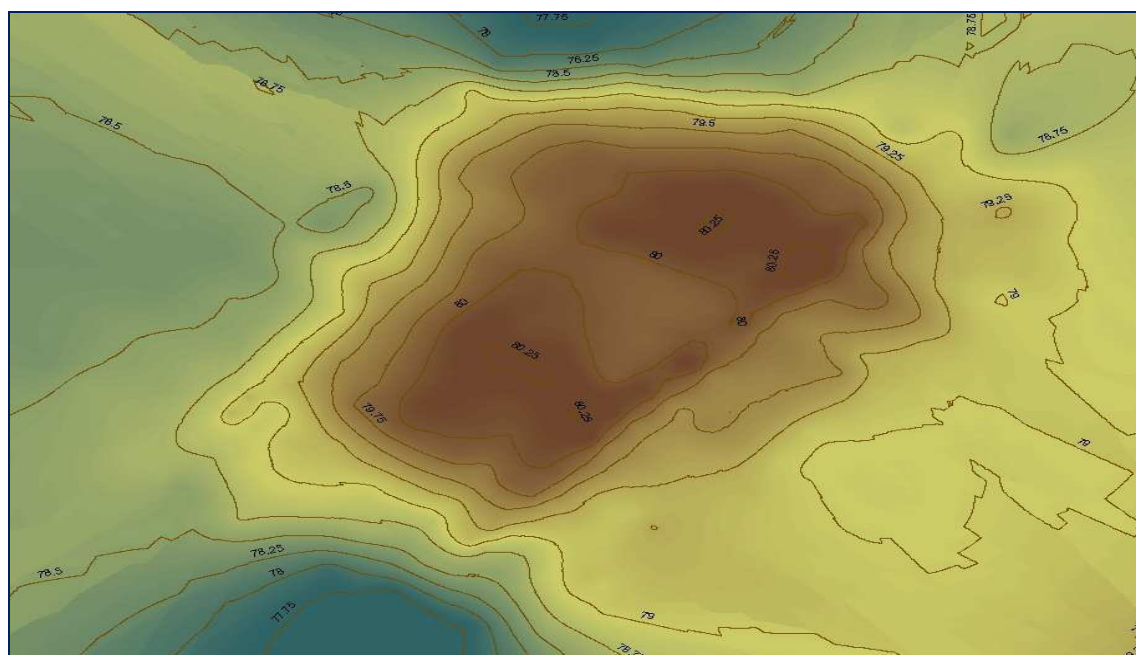
Pl. I. 1a. Harta topografică cu amplasarea sitului Giarmata Vii – 3; 1b. Imagine satelitară cu amplasarea sitului Giarmata Vii – 3; 2a. Harta topografică cu amplasarea sitului Hodoni – 3; 2b. Imagine satelitară cu amplasarea sitului Hodoni – 3



Pl. II. 1a. Harta topografică cu amplasarea sitului Obad – I; 1b. Imagine satelitară cu amplasarea sitului Obad – I; 2a. Harta topografică cu amplasarea sitului Sânmartinu Sârbesc – 9; 2b. Imagine satelitară cu amplasarea sitului Sânmartinu Sârbesc – 9

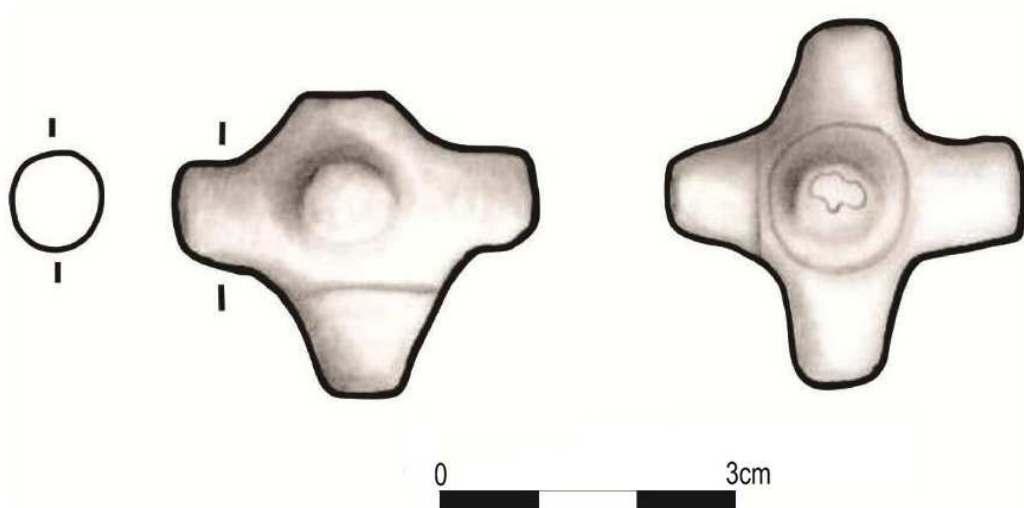
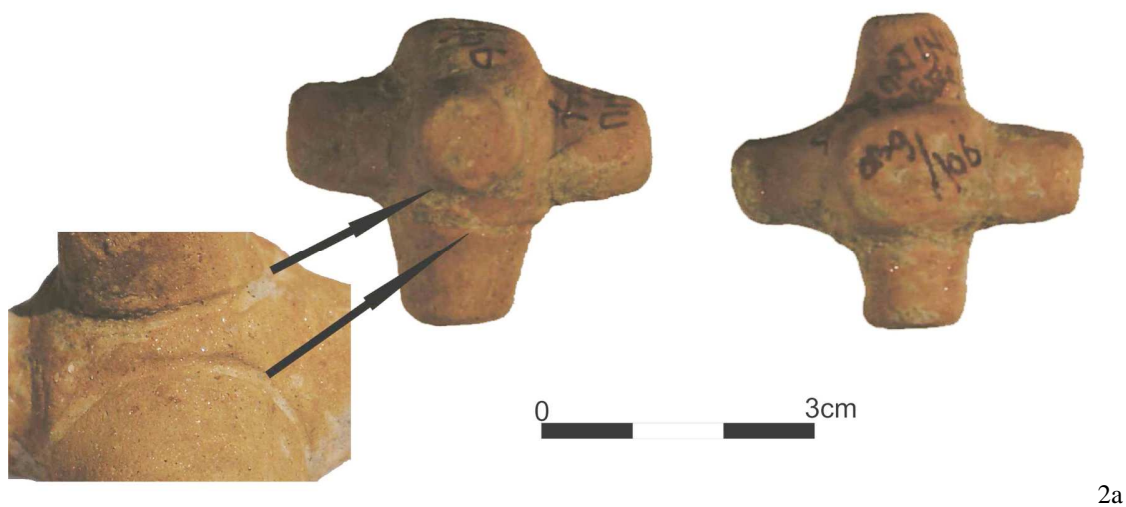
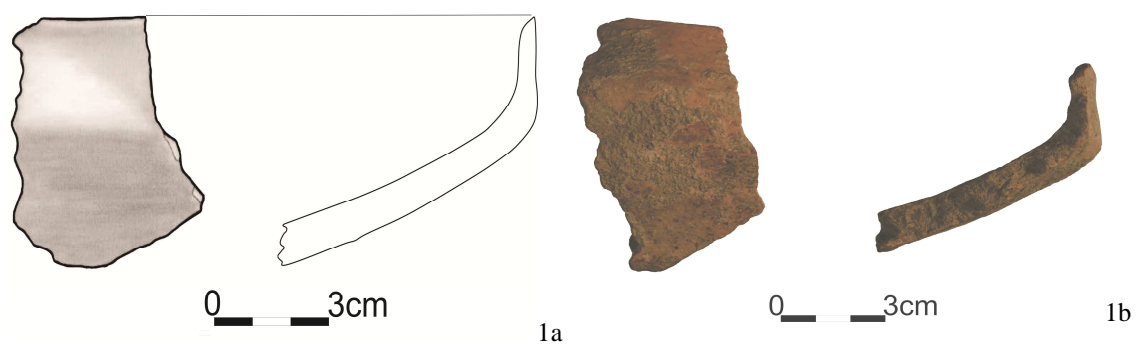


1

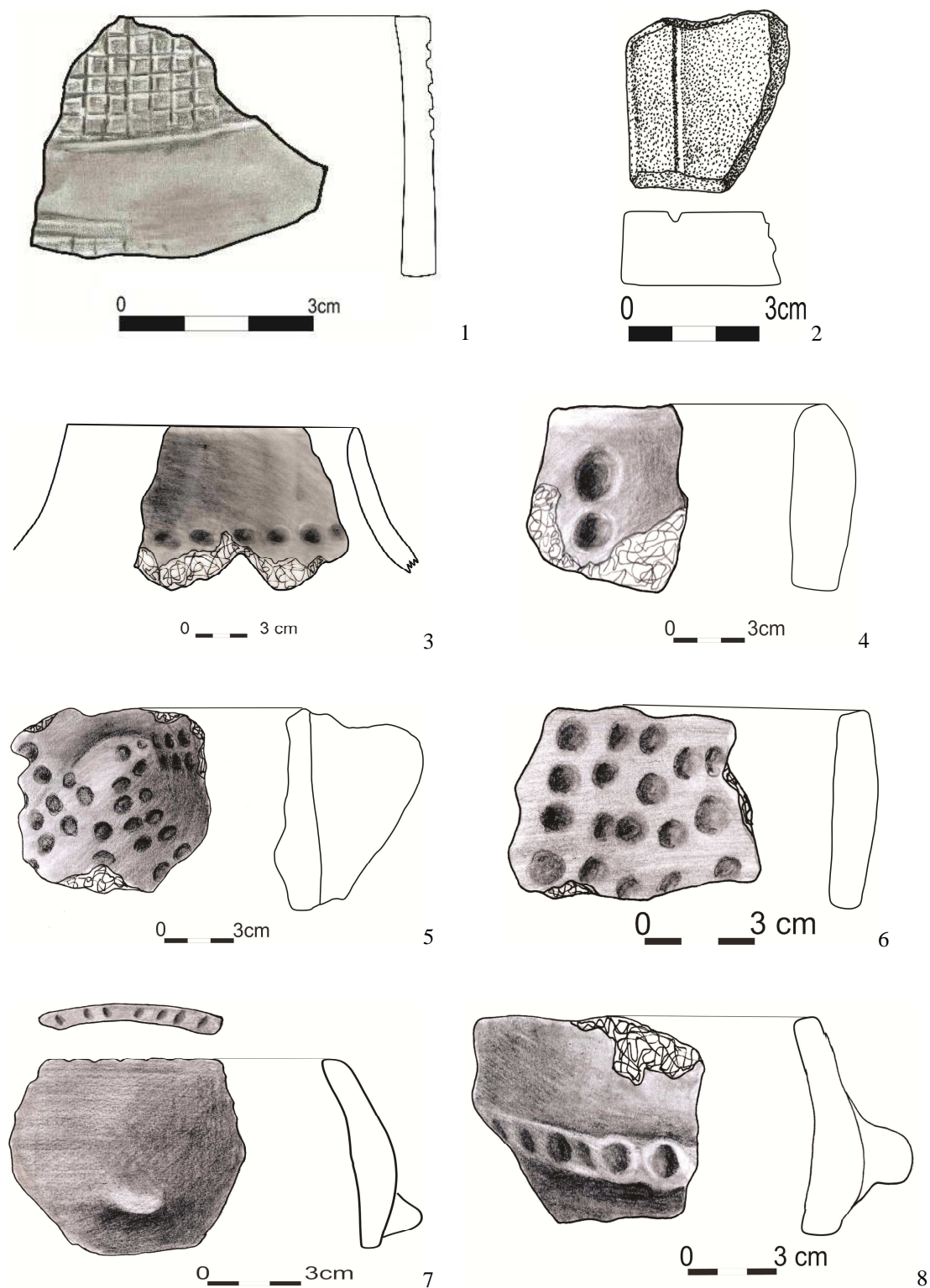


2

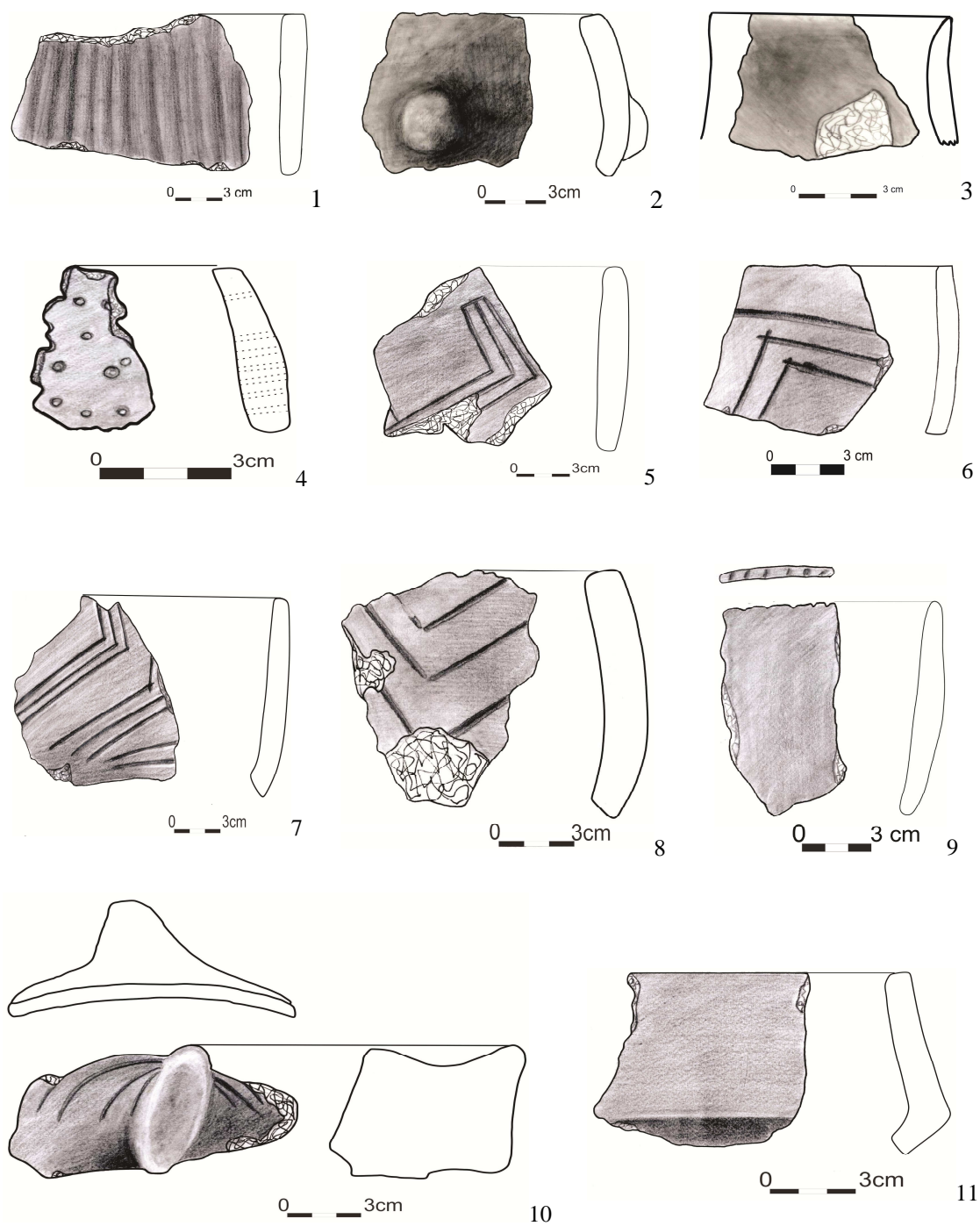
Pl. III. 1. Sânmartinu Sârbesc – 9, planul topografic 2D, curbe de nivel;
2. Sânmartinu Sârbesc – 9, planul topografic 3D, curbe de nivel



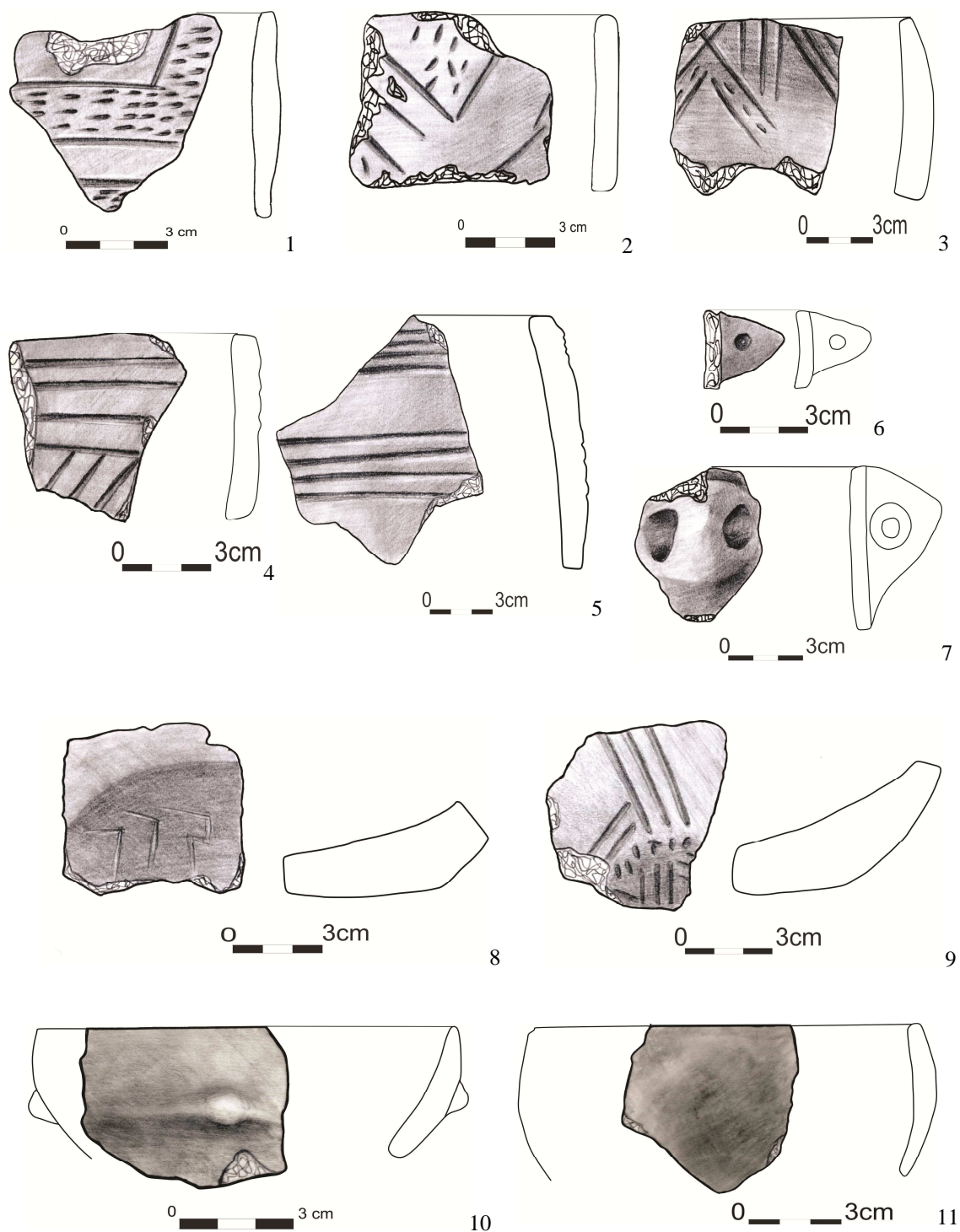
Pl. IV. 1a-1b. Ceramică Vinča C descoperită în situl Sânmartinu Sârbesc – 9;
2a-2b. „Amuletă” descoperită în situl Sânmartinu Sârbesc – 9



Pl. V. 1. Ceramică Bodrogkeresztúr descoperită în situl Giarmata Vii – 3;
 2. Fragment de cute sau tipar monovalv (?) descoperit în situl Giarmata Vii – 3;
 3-8. Ceramică atribuită culturii Banatului descoperită în situl Hodoni – 3



Pl. VI. 1-11. Ceramică atribuită culturii Banatului descoperită în situl Hodoni – 3



Pl. VII. 1-5, 8-11. Ceramică atribuită culturii Banatului descoperită în situl Hodoni – 3;
6-7. Ceramică atribuită culturii Tiszapolgár descoperită în situl Hodoni – 3

New Eneolithic and Neolithic Settlements Discovered in Timiș County

Abstract

The subject of the present study is the presentation of the archaeological investigations results carried out in Timiș County area within 2009-2015. Among the most interesting discoveries are those found in Hodoni – 3 site from where numerous pottery fragments attributed to Tiszapolgár culture and Banat culture come from. Tiszapolgár materials were also discovered in Obad – 1 settlement. The pottery fragments found in Giarmata Vii – 3 site were also assigned to Eneolithic period, more precisely to Bodrogkeresztúr culture. Other spectacular archaeological materials were discovered at Sânmartinu Sârbesc – 9. Here in addition to pottery typical for the Bronze Age, the 3rd-4th centuries AD and the Middle Ages, pottery specific to phase C of the Vinča culture has been identified. One of the pieces found here that worth mentioning is the amulet with four arms arranged around a vertical axis in right angle. The pottery fragments discovered in Giarmata Vii – 3 site.

List of Illustrations

Fig. 1. Appendix with STEREO 70 and GPS (geographical) coordinates tables for the archaeological sites Giarmata Vii – 3, Hodoni – 3, Obad – 1 and Sânmartinu Sârbesc – 9

Pl. I. 1a. Topographic map with the location of Giarmata Vii – 3 site; 1b. Satellite image with the location of Giarmata Vii – 3 site; 2a. Topographic map with the location of Hodoni site; 2b. Satellite image with the location of Hodoni – 3 site

Pl. II. 1a. Topographic map with the location of Obad – 1 site; 1b. Satellite image with the location of Obad – 1 site; 2a. Topographic map with the site location of Sânmartinu Sârbesc – 9; 2b. Satellite images of the site location of Sânmartinu Sârbesc – 9

Pl. III. 1. Sânmartinu Sârbesc – 9, 2D topographic plan, level lines; 2. Sânmartinu Sârbesc – 9, 3D topographic plan, level lines

Pl. IV. 1a-1b. Vinča C pottery discovered in Giarmata Vii – 3 site; 2a-2b. “Amulet” discovered in Hodoni – 3 site

Pl. V. 1. Bodrogkeresztúr pottery discovered in Giarmata Vii – 3 site; 2. Fragment of a whetstone or monoval shaped pattern (?) discovered in Hodoni – 3. 3-8. Pottery attributed to the Banat culture discovered in Hodoni – 3 site

Pl. VI. 1-11. Pottery attributed to the Banat culture discovered in Hodoni – 3 site

Pl. VII. 1-5, 8-11. Pottery attributed to the Banat culture discovered in Hodoni – 3 site; 6-7. Pottery attributed to the Tiszapolgár Culture discovered in Hodoni – 3 site