

# CONSIDERAȚII PRIVIND GRĂDINILE ROMANE ÎN ANTICUL APULUM

BEATRICE CIUȚĂ

Universitatea „1 Decembrie 1918” din Alba Iulia  
beatrice.ciuta@uab.ro

**Cuvinte cheie:** antichitate romană, Apulum, grădină, plante, reconstituire

**Keywords:** antiquity, Roman era, Apulum, garden, plants, reconstruction

*Studiul de față abordează un subiect inedit pentru spațiul românesc și anume grădinile din perioada romană. Prin coroborarea informațiilor obținute din spațiul Peninsulei Italice cum ar fi cele rămase de la autorii antici, ca urmare a descoperirilor arheologice ale unor fresce, dar și prin intermediul artefactelor arheologice vom încerca prin extrapolare să oferim o imagine a grădinilor romane de la Apulum.*

*Si hortum in bibliotheca habes, deerit nihil!* era idealul de viață pe care Marcus Tullius Cicero îl descria prietenului său Terentius Varro în ale sale *Epistulae ad Familiares*<sup>1</sup> (*Scrisori către prieteni*, cartea IX, epistola 4).

Pornind de la această idealizare vom încerca să prezentăm condițiile ce trebuiau îndeplinite pentru amenajarea peisagistică a unei grădini în perioada antichității.

În perioada romană grădina era văzută ca un spațiu ce oferea o oază de liniște și pace familiei, reprezentând un loc de refugiu/evadare din viața cotidiană agitată. Romanii spuneau despre grădină că este exprimarea artistică a frumuseții prin artă și natură, o expunere a gustului și a stilului în lumea civilizată, o expresie a filozofiei individuale sau a culturii, câteodată o expunere a statutului privat sau public în peisaje particulare sau publice<sup>2</sup>.

Despre situl de la Apulum s-au scris multe cărți și articole în literatura de specialitate (nu o să insistăm asupra acestora în articolul de față, deoarece nu constituie preocuparea noastră), dar nici un studiu nu a abordat subiectul privind grădina romană, un aspect foarte important al reconstituirii complexului mod de viață al populațiilor antice. Clasa notabililor/patricienilor a fost foarte bine reprezentată în provincia romană Apulum, orașul fiind o copie la scară mică a Romei.

În demersul nostru de încercare de reconstituire a stilului în care era amenajată o grădină, informațiile la care ne vom raporta sunt cele de natură istorică și arheologică (în special frescele antice). De o foarte mare utilitate pentru această temă au fost scrierile autorilor antici referitoare la agricultura romană: Columella Cicero, Cato, Plinius cel Bătrân, Horatius, Varro), dar și descoperirile arheologice din zona Italiei<sup>3</sup> (Roma, Pompeii, Herculaneum, Ostia, Tivoli, Capri) ale unor grădini romane ce au fost amenajate în perimetrul vilelor împăraților (Hadrian, Nero) sau ale unor patricieni cu rol

---

<sup>1</sup> Cicero, *Epistulae ad Familiares*, consultat online pe adresa <http://www.thelatinlibrary.com/cicero/fam9> (Accesat: 31.08.2016).

<sup>2</sup> Lawson 1950, p. 96.

<sup>3</sup> Carcopino, Rowell, Beard 2003; Aldrete 2004.

influent în conducerea Imperiului (Horti Lucullus, Horti Maecenae), dar și frescele din *triclinium*-ul unor *villas* cum ar fi faimoasa *Villa Livia* (soția lui Augustus)<sup>4</sup>.

Coroborând toate aceste analogii vom încerca să expunem modul în care era amenajată o grădină în perioada antichității în provincia romană Dacia. În cadrul sitului de la Apulum avem descoperite o seamă de ruine romane ce reprezintă locuințe somptuoase aparținând clasei notabililor sau clădiri cu rol administrativ. Din păcate cercetările arheologice efectuate de-a lungul timpului nu au permis urmărirea temei abordate de noi, deoarece specialiștii nu aveau ca preocupare acest subiect, ei fiind concentrați strict pe urmele de interes arheologic (ziduri, artefacte arheologice etc.).

Raportându-ne însă la descoperiri similare din zona Italiei care au avut șanse mai mari de prezervare, putem afirma cu certitudine că și la Apulum, în curțile vilelor urbane sau suburbane, existau amenajate grădini ornamentale. Mai mult, descoperirea unor temple dedicate divinităților romane în perimetrul sitului de la Apulum ne duce cu gândul la grădinile aflate în interiorul acestora, unde exista și un altar dedicat divinității căreia îi era închinat templul respectiv (Pl. I/1)<sup>5</sup>. În zilele de sărbătoare sau la festivalurile dedicate zeităților, aceste altare erau întotdeauna împodobite cu flori proaspăt culese din grădinile personale sau ale templelor. Ulterior, când s-a dezvoltat industria florărilor, iar cerința pentru flori a crescut, florile pentru altare sau festivaluri erau cumpărate de la piața/forumul orașului<sup>6</sup>.

Din punctul de vedere al autorilor care s-au ocupat de tematica grădinilor din perioada romană, erau necesare trei componente de bază pentru un peisaj de grădină bucolic: plantele, apa și păsările (Pl. I/2)<sup>7</sup>. Cele mai multe grădini romane se aflau în interiorul curților, fiind înconjurată de ziduri, designul după care au fost create interferând cu forma/aranjamentul speciilor plantate. Grădina în peristil (perfect simetrică) cu un bazin de apă/fântână pe centru este reprezentativă pentru arhitectura peisagistică romană din perioada imperiului și ulterior (Pl. II/1)<sup>8</sup>. Dorința pentru spații verzi, ierburi aromatizate și flori făcea parte din însuși stilul de viață al romanilor<sup>9</sup>.

*Hortus* era denumirea latină pentru grădină, ce inițial se referea la un spațiu mic, înconjurat de un gard, fiind situată de obicei în spatele *domus*-ului, unde romanii își cultivau legumele și condimentele. Inițial rolul grădinii era acela de a aproviziona familia cu zarzavaturi. Printre zarzavaturile cel mai des cultivate se aflau varza, păstârnacul, muștarul și pătrunjelul. Romanii mai cultivau și plante medicinale printre care rubarbă pentru flatulență, fenicul pentru alăptare, lemn dulce pentru a calma stomacul, mentă, busuioc, isop și dafin. Aceștia considerau că orice indispoziție/afecțiune putea fi tratată cu plante medicinale din grădina proprie<sup>10</sup> (Pl. II/2). Columella în cartea sa despre grădinărit *De re rustica* (I-XII *Libre*) ne menționează cincisprezece specii, inclusiv soiuri care sunt identificate cu varza comună, conopida, și varza de Bruxelles. În perioada romană timpurie, dar și ulterior în perioada imperiului, salata era

<sup>4</sup> MacDougall 1987, p. 9.

<sup>5</sup> Jashemski 2002, p. 18.

<sup>6</sup> Lawson 1950, p. 97.

<sup>7</sup> Jashemski 2002; Henderson 2002.

<sup>8</sup> Nonaka 1996, p. 12.

<sup>9</sup> Jashemski 2000, p. 16.

<sup>10</sup> Lawson 1950, p. 97.

folosită mai ales ca aperitiv la începutul unei mese festive<sup>11</sup>. Salatei îi este atribuit un rol important și în dieta care a salvat viața *imperator*-ului Augustus<sup>12</sup>.

Familia *Allium* era reprezentată de ceapă, arpagic, praz și usturoi, usturoi care a provocat acea exclamație a lui Horatius: *O Dura messorum iliac!* în lucrarea sa *Odes, Epodes*<sup>13</sup>. Mai erau cultivate și soiuri de fasole, bob, mazăre, linte, iar în timp o atenție deosebită a fost acordată și culturilor de sparanghel, castravete și tigve, dar și rădăcinoaselor, cum ar fi morcovii, păstârnacul, napii și ridichile. Chiar și atunci când cei bogați au adoptat grădina în peristil – grădina interioară cu statui, fântâni și cu lucrări îndrăznețe de *topiaria*, multe gospodării și-au păstrat grădina (*hortus*) de zarzavaturi. Cei din apartamentele aglomerate (*insulae*), creșteau flori și condimente în ghivece pe pervaz, atunci când situația le permitea asta<sup>14</sup>.

Inițial plantarea florilor în spațiul rezervat grădinii de zarzavaturi era destul de slab practică de către romani. O floare nu era apreciată la adevărata ei valoare până nu era culeasă, iar din momentul acela avea semnificație/destinație religioasă<sup>15</sup>. Plantarea florilor sau supravegherea plantării lor revenea exclusiv stăpânei casei (*domina*) pe care aceasta le cultiva în scopul împodobirii altarului familiei la Kalende, Nonele și Idele (*Kalendas, Nonas și Idus*) fiecărei luni<sup>16</sup>.

În lucrarea *De Re Rustica* a lui Cato găsim recomandarea că fiecare gospodărie ar trebui să fie capabilă să-și autofurnizeze florile necesare pentru împodobirea altarului în zilele speciale<sup>17</sup>. Însă treptat, tăierea florilor doar în scop religios și-a pierdut semnificația, astfel că ghirlandele din flori au început să fie utilizate pe scară largă și purtate drept coronițe sau coliere la cine (*cena*) speciale sau în zilele de sărbătoare. Odată cu creșterea cerințelor privind ghirlandele de flori au fost introduse în cultivare noi soiuri de plante. Printre cele mai apreciate se aflau trandafirul și violeta (panseluța), urmate de crini, gălbenele, lupin și iederă.

Deși inițial romanii au cultivat florile strict pentru valoarea lor practică, ulterior au început să aprecieze adevărata lor frumusețe. Dintre acestea trandafirul a fost cultivat excesiv de mult, fiind cel mai popular, poziție pe care și-a păstrat-o până în zilele noastre. Se cultivau cel puțin douăsprezece soiuri de trandafiri la vremea aceea. Între aceștia cel mai apreciat era cel din Paestum (Campania) datorită particularității de a înflori de două ori pe an (mai și septembrie)<sup>18</sup>.

În locuințele romane, în *atrium* sau în grădinile în peristil, se găseau adeseori plantați în ghivece mari arbuști și tufe cu flori cu scopul de a crea un ambient relaxant<sup>19</sup>. Cu timpul a devenit o modă de a picta pereții ce înconjurau grădinile interioare, dar și pereții *triclinium*-ului, anexându-le astfel încă o grădină luxuriantă, oferind privitorului/vizitatorului o imagine ideală și accentuând splendoarea grădinii/spațiului<sup>20</sup>. Prin urmare, departe de zarzavaturile casei și tulpinile de rubarbă, se pot vedea în aceste

<sup>11</sup> Lawson 1950, p. 97.

<sup>12</sup> Columella *De Re Rustica* (I-XII), consultat online pe adresa <http://penelope.uchicago.edu/Thayer/E/Roman/Texts/Columella/home.html> (Accesat: 30.08.2016).

<sup>13</sup> Lawson 1950, p. 98.

<sup>14</sup> Lawson 1950, p. 98; Jashemski 2002, p. 16.

<sup>15</sup> Lawson 1950, p. 99.

<sup>16</sup> <https://www.timeanddate.com/calendar/roman-calendar> (Accesat: 31.08.2016).

<sup>17</sup> Cato *De Re Rustica*, consultat online pe adresa [http://penelope.uchicago.edu/Thayer/L/Roman/Texts/Cato/De\\_Re\\_Rustica/A\\*.html](http://penelope.uchicago.edu/Thayer/L/Roman/Texts/Cato/De_Re_Rustica/A*.html) (Accesat: 30.08.2016).

<sup>18</sup> Lawson 1950, p. 100.

<sup>19</sup> Grimaldi *et al.* 2011, p. 9.

<sup>20</sup> Jashemski 2002, p. 15-16.

fresce trandafiri, smochini și rodii, păsări exotice și statui, fântâni, flori și măști de teatru (**Pl. III/1-3, IV/1-2**). Din literatura de specialitate aflăm despre Pompeii (**Pl. IV/3**) că a fost un oraș al grădinilor, al copacilor și al spațiilor verzi, la fel fiind și cazul Herculaneumului, fapt relevat de săpăturile arheologice și studiile de arheobotanică efectuate în cele două situri<sup>21</sup>. Romanii petreceau mult timp în grădina lor, care vara funcționa ca oricare altă cameră a casei<sup>22</sup>. În multe dintre grădinile acestora se găseau amplasate *triclinia* pentru serile în care romanii cinau afară (**Pl. V/1**). Prezența altarelor în vecinătatea acestor *triclinia* subliniază încă o dată faptul că grădinile funcționau și ca spații de adorare a divinităților<sup>23</sup>.

În acest context merită menționată fresca reprezentând o grădină mirobolantă de pe pereții *triclinium*-ului *Vilei Livia*, aceasta fiind o sursă prețioasă de informații privind plantele cultivate în grădinile romane<sup>24</sup> (**Pl. V/2**). În tabelul de mai jos sunt prezentate speciile de arbori, arbuști și plantele care au fost identificate în aceste *frescae* (**Fig. 1**).

<i>Corbezzolo/ Arbutus unedo L</i>	arbust de căpșun domestic
<i>Viola selvatica</i>	specie de vioarele
<i>Cipresso comune</i>	chiparos comun
<i>Palma da datteri</i>	curmal
<i>Pino domestico</i>	pin domestic
<i>Crizantema coronario</i>	arnică
<i>Scolopedria comune</i>	năvalnic
<i>Papaver somniferum</i>	mac
<i>Alloro</i>	laur
<i>Bosso</i>	cimișir
<i>Oleandro</i>	specie de leandru
<i>Felce</i>	ferigă
<i>Melograno</i>	arbust de rodie
<i>Iris</i>	stânjenei/iriși
<i>Camomilla fetida</i>	specie de mușetel mirositor
<i>Rosa centifolia</i>	specie de trandafir
<i>Quercia</i>	specie de stejar

**Fig. 1.** Specii de plante identificate în frescele din *Villa Livia*

Informația obținută din frescele vilei *Livia* este una deosebit de prețioasă, deoarece pe lângă sursele scrise vine în completarea acestora din urmă în ceea ce privește procesul de reconstituire a grădinilor din perioada romană. Frescele pictate sunt o sursă inestimabilă pentru cei interesați de tematica grădinilor romane. Alte fresce, cum sunt și cele de la Pompeii (*Villa dei Misteri*) sau casa bancherului Caecilius Iucundus<sup>25</sup>, ne oferă o imagine din epocă a idealului de grădină așa cum îl visau romanii<sup>26</sup>.

<sup>21</sup> Jashemski 2002, p. 16.

<sup>22</sup> Churchill Semple 1929, p. 422.

<sup>23</sup> Jashemski 2002, p. 17.

<sup>24</sup> Jashemski 2002, p. 17; Carrara 2005.

<sup>25</sup> <http://www.pompejiprojektet.se/house> (Accesat: 23.09.2016).

<sup>26</sup> Andreae *et al.* 1973, p. 265-278.

Între speciile vegetale plantate în grădinile romane în asociere în rondouri, în ideea de a obține un maximum de frumusețe și miresme îmbietoare, avem redată în rândurile ce urmează câteva dintre acestea.

### **I. Specii de arbuști și flori asociate/cultivate în grădinile romane<sup>27</sup>**

- I. *Laurus nobilis* (dafin, laur)
- II. *Pittosporum tenuifolium* „Garnetti” (*pitospotum tufa*)
- III. *Phoenix dactilifera* (curmal)
- IV. *Olea Europea* (măslin)
- V. *Ficus carica* (smochin)
- VI. *Chamaerops humilis* var. *cerifera* (palmier mediteraneeen tip evantai)
- VII. *Nerium olenader* (specii colorate de leandru)
- VIII. *Wisteria* sp. (glicina)
- IX. *Rhododendron* L. (azalee)
- X. *Crataegus* L. (păducel ornamental)
- XI. *Magnolia* L. *soulangeana* (specie de magnoliu)
- XII. *Prunus dulcis* (migdal)
- XIII. *Buxus sempervirens* L. (cimișir)
- XIV. *Lonicifera etrusca* (caprifoie etrusc)
- XV. *Philadelphus coronaries* (iasomie mediteraneeană)
- XVI. *Chamaecyparis Lawsoniana Columnaris* (chiparos albastru)
- XVII. *Cupressus sempervirens* „Totem” (chiparos Italian)
- XVIII. *Rosa* sp. *Fairy* (trandafiri cățărațori roșii)
- XIX. *Philadelphus coronaries* (specie de iasomie mediteraneeană)
- XX. *Communis myrtus* (specie de mirt mediteraneeen)

### **II. Specii de arbuști și flori asociate/cultivate în grădinile romane**

- I. *Laurus nobilis* (dafin, laur) rondou plantat cu:
  1. *Punica granatum* (rodie)
  2. *Tagetes* „Bee” (specie de crăițe)
  3. *Thyme* (cimbru)
  4. *Mentha pulegium* (specie de mentă)
  5. *Origanum marjoram* (oregano)
- II. *Pittosporum tenuifolium* „Garnetti” (*pitospotum tufa*) rondou plantat cu:
  1. *Erigeron karvinskianus* (erigeron, bunghișor)
  2. *Thyme* (cimbru)
  3. *Mentha* spp.
  4. *Lavandula angustifolia* (levănțică *munstead*)
  5. *Lamium galeobdolon* (urzică de mare, gălbinița)
  6. *Lute* (specie de salcâm mediteraneeen)
  4. *Origanum vulgare* „Variegata” (specie de oregano)
  5. *Lemon* „Eureka” (specie de lămâi)
  6. *Aloysia triphylla* (specie de lămâiță)
  7. *Lactus* sp. „Rosa” (specie de trandafir)
  9. *Lavandula angustifolia* (specie de levănțică)
  10. *Rosmarinus officinalis* „Ginger” (specie de rozmarin)

---

<sup>27</sup> Jashemski 2002, p. 20.

11. *Salvia gregii* „Sally G” (salvie piersică)
12. *Salvia farinacea* (salvie violet)
13. *Salvia officinalis* (specie de salvie, jalbe)
14. *Ocimum basicilium* „High Hopes” (specie de busuioc)
15. *Ocimum basicilium* „Purpurascens” (busuioc)
16. *Cynara cardunculus* (anghinare, ciulin)
17. *Lemon* „Eureka” (specie de lămâi)
18. *Ajuga reptans* „Black Scallop” (vinețica)
19. *Punica granatum*
20. *Rose* „Satchmo” *Lobelia* „Crystal Palace” *Lobelia* „Blue Moon” (specie de lobelia curgătoare)
21. *Thymus vulgaris* (specie de cimbru de câmp)
22. *Mentha pulegium* (specie de mentă)
23. *Rose Flower Carpet* „Scarlet” (specie de trandafir)
24. *Heliotrope sp.* (specie de *Heliotropa*)
25. *Thymus serpyllum* (cimbru sălbatic)
26. *Lithodora diffusa* „Heavenly Blue” (mărgelușe)
27. *Crocus sativus* (șofran)
28. *Anagallis arvensis* (scânțieiuță)

Revenind din spațiul Peninsulei Italice la așezarea romană de la Apulum, care face obiectul studiului de față, putem să presupunem că, odată cu deplasarea notabililor în noua lor casă, cu siguranță că aceștia au adus cu ei semințe de la florile preferate, dar și arbuști decorativi și fructiferi (smochini, lămâi etc.) pe care i-au aclimatizat în noul areal geografic. De asemenea este foarte probabil că au găsit aici specii de plante pe care le-au apreciat și pe care le-au adaptat amenajărilor peisagistice din cadrul grădinilor romane. Prin urmare, având această idee în minte, am încercat și noi să identificăm posibilele zone unde ar fi putut exista spații amenajate cu verdeață sau grădini ornamentale (**Pl. VI/1**).

Una dintre clădirile impunătoare ale orașului antic era Palatul Guvernatorului (*Praetorium Consularis*), a cărui monumentalitate și frumusețe trebuie să fi fost deosebite. Construcția a fost ridicată sub terasa pe care s-a înălțat castrul Legiunii a XIII-a Gemina, se pare într-o zonă cu belvedere, la marginea unor bălți întinse. Locul se află actualmente pe strada Munteniei, aproape de centrul administrativ al municipiului Alba Iulia. Săpăturile arheologice care au debutat în anul 1888, datorate lui Adalbert Cserni, continuate la mijlocul secolului XX și reluate în ultimele două decenii au evidențiat amploarea clădirilor ce formau palatul (**Pl. VII/1**), dar și starea bună de conservare a acestora<sup>28</sup>.

În monografia publicată de A. Cserni<sup>29</sup> au fost identificate în urma săpăturilor arheologice câteva spații care pot fi amenajări de grădini. De exemplu la pag. 282-283 există descrieri care fac referire la case particulare descoperite în decursul săpăturilor: „în casa particulară nr. patru (XII, XIII, XIV) ce are 10 încăperi, la unele dintre ele a fost identificat mozaicul realizat din pișcoturi de diverse forme și mărimi. Casa avea și mecanism de încălzire subterană (*hypocaustum*)”. În ilustrație se poate vedea peretele ieșit în semicerc al unei încăperi (nr. XIV) după care puțin mai la dreapta urmează curtea sau grădina mare însemnate cu numărul „XIX” (**Pl. VII/1-2**).

<sup>28</sup> <http://edu.kindergraff.ro/BBB/single.php?lang=ro&storyid=2> (Accesat: 29.08.2016).

<sup>29</sup> Cserni 1901, p. 282-283.

Din inscripții aflăm și despre fântânile orașului, astfel la pag. 297-298, pct. 17, A. Cserni afirma că „una din podoabele orașului Apulum a fost fântâna publică închinată zeului *Aeternus* pe care a reparat-o Ulpinus Proculus, speculator al Leg. XIII Gemina Gordinana (237-244 p.Chr.) în urma poruncii zeului Apollo care apăruse în visele lui”. La pag. 233-234 A. Cserni ne povestește despre „zeul Priapus care era zeul grădinilor și al plantațiilor. Frații Aelius (familia cea mai bogată și des pomenită în inscripții), Ursio și Antonianus care ocupau postul de *aedilis*/edili, au ridicat (dedicat) în anul 235 p.Chr. o piatră cu inscripții lui *Priapus Panteus* pentru ocrotirea grădinii lor”<sup>30</sup>.

De asemenea, în urma săpăturile arheologice efectuate în ultimii ani s-au concretizat alte câteva areale cu locuințe aparținând unor familii romane cu rol în aparatul administrativ al orașului. Este mai mult ca sigur că aceste locuințe aveau amenajate și spații care funcționau ca grădini personale. Mai mult, mergând pe analogiile existente în spațiul italic<sup>31</sup>, putem presupune că și la Apulum erau amenajate spații verzi ca grădini publice, unde populația se putea relaxa, deoarece romanii petreceau mult timp și în afara casei. De asemenea templele și palestrele aveau amenajate propriile lor grădini<sup>32</sup>, fapt relevat de investigațiile interdisciplinare în zona așezărilor marilor orașe romane (Roma, Pompeii, Herculaneum)<sup>33</sup>.

Toate aceste dovezi indirecte, dar clare pot fi extrapolate și la Apulum, unde presupunem că existau amenajate astfel de grădini ornamentale. Mai mult, credem că o reanalizare atentă a materialului ceramic descoperit la Apulum ar evidenția și vase de mari dimensiuni care ar fi putut fi utilizate ca ghivece de flori (*ollae perforatae*)<sup>34</sup> ce înfrumusețau vilele și grădinile notabililor din orașul roman (Pl. VI/2). Fără îndoială că această categorie de ceramică este încadrată adeseori ca ceramică uzuală, nefiind publicată ca atare, fiind depozitată ulterior în muzee, cercetătorii necunoscând practic funcționalitatea concretă a acesteia.

Înainte de încheiere am dori să menționăm faptul că tema studiului abordată de noi este una de mare interes în țările occidentale, existând chiar și o disciplină specifică acestui domeniu, *Garden Archaeology*<sup>35</sup>. Această disciplină îmbină mai multe metode de cercetare aplicate în cadrul săpăturilor arheologice, cum ar fi magnetometria, tehnica Lidar, analize arheobotanice, analize pedologice, printre care și analiza fosfaților, precum și fotografia aeriană, în scopul identificării spațiilor rezervate grădinilor.

Mergând pe această direcție, pe viitor vom încerca să aplicăm atunci când este posibil, în cadrul cercetărilor arheologice, metodele de investigare care ne ajută în identificarea și atribuirea cu certitudine a grădinilor antichității în cadrul sitului de la Apulum și nu numai.

### Bibliografie

- |                     |  |
|---------------------|--|
| Aldrete 2004        | – G. S. Aldrete, <i>Daily Life in the Roman City: Rome, Pompeii and Ostia</i> , Connecticut, 2004.                   |
| Andreae et al. 1973 | – B. Andreae, K. Fittschen, H. Kinas, W. Wollrath, <i>Pompeii. Leben und Kunst in den Vesuvstädten</i> , Essen 1973. |

<sup>30</sup> Cserni 1901, p. 233-234, 237-244.

<sup>31</sup> Jashemski 2002, p. 16.

<sup>32</sup> Jashemski 2002, p. 17.

<sup>33</sup> Carcopino, Rowell, Beard 2003; Aldrete 2004.

<sup>34</sup> Gleason, Miller 1994, p. 16-17.

<sup>35</sup> Gleason, Miller 1994, p. XVI.

- Bounegru *et al.* 2011 – G. Bounegru, R. Ciobanu, R. Ota, D. Anghel, *Lux, util și estetic la Apulum. Podoabe și Accesorii vestimentare*, Alba Iulia, 2011.
- Carrara 2005 – M. Carrara, *La Villa di Livia a Prima Porta da praedium suburbanum a villa Caesarum*, în vol. ed. B. Santillo Frizell, A. Klynne, *Roman Villas Around the Urbs: Interaction with Landscape and Environment*, Proceedings of Conference at the Swedish Institute in Rome, Projects and Seminars, 2, Rome, 2005, p. 1-8.
- Carcopino, Rowell, Beard 2003 – J. Carcopino, H. T. Rowell, M. Beard, *Daily Life in Ancient Rome: The People and the City at the Height of the Empire*, New Haven, 2003.
- Churchill Semple 1929 – E. Churchill Semple, *Ancient Mediterranean Pleasure Gardens*, în *Geogr Rev*, 19, 3, 1929, p. 420-443.
- Cserni 1901 – B. Cserni, *Alsófehér vármegye történelme a római korban*, Alsófehér Vármegye Monografiája, II, 2, Nagy-Enyed, 1901.
- Gleason, Miller 1994 – K. Gleason, N. F. Miller (ed.), *The Archaeology of Garden and Field*, Philadelphia, 1994.
- Grimaldi *et al.* 2011 – M. Grimaldi, P. Buondonno, A. Carannante, R. Ciardiello, A. Colucci, A. Cotugno, A. De Luca, D. Di Domenico, M. L. Fatibene, F. Fuschino, M. Giorleo, R. Luongo, L. Pisano, I. Picillo, A. Russo, F. Schiano Lomoriello, G. Tabacchini, G. Trojsi, *La casa di Marco Fabio Rufo. Lo scavo del giardino e i materiali*, în *JFO*, 2011, p. 1-40.
- Henderson 2002 – J. Henderson, *Columella's Living Hedge: The Roman Gardening Book*, în *JRS*, 92, 2002, p. 110-133.
- Jashemski 2002 – W. Jashemski, *The Natural History of Pompeii*, Cambridge, 2002.
- Lawson 1950 – J. Lawson, *The Roman Garden*, în *G&R*, 19, 57, 1950, p. 97-105.
- MacDougall 1987 – E. B. MacDougall (ed.), *Ancient Roman Villa Gardens*, Washington D.C., 1987.
- MacDougall, Jashemski 1981 – E. B. MacDougall, W. Jashemski (ed.), *Ancient Roman Gardens*, DOCHLA, 7, Washington, D.C., 1981.
- Nonaka 1996 – N. Nonaka, *Viewpoints and Landscape in the Gardens of Hadrian's Villa*, în *BSWC*, 33, 1996, p. 11-23.





1



2

**Pl. I.** 1. Templul lui Aesculapius – *Villa Borghese* (după [https://en.wikipedia.org/wiki/Villa\\_Borghese\\_gardens](https://en.wikipedia.org/wiki/Villa_Borghese_gardens)) (Accesat: 25.05.2016); 2. Frescă din Pompeii, *Casa cu Brățări de Aur* (după <http://www.telegraph.co.uk/history/pompeii/9848646/Pompeii-exhibition-at-the-British-Museum-glorious-pictures-from-frescoes-to-mosaics.html>) (Accesat: 25.05.2016)

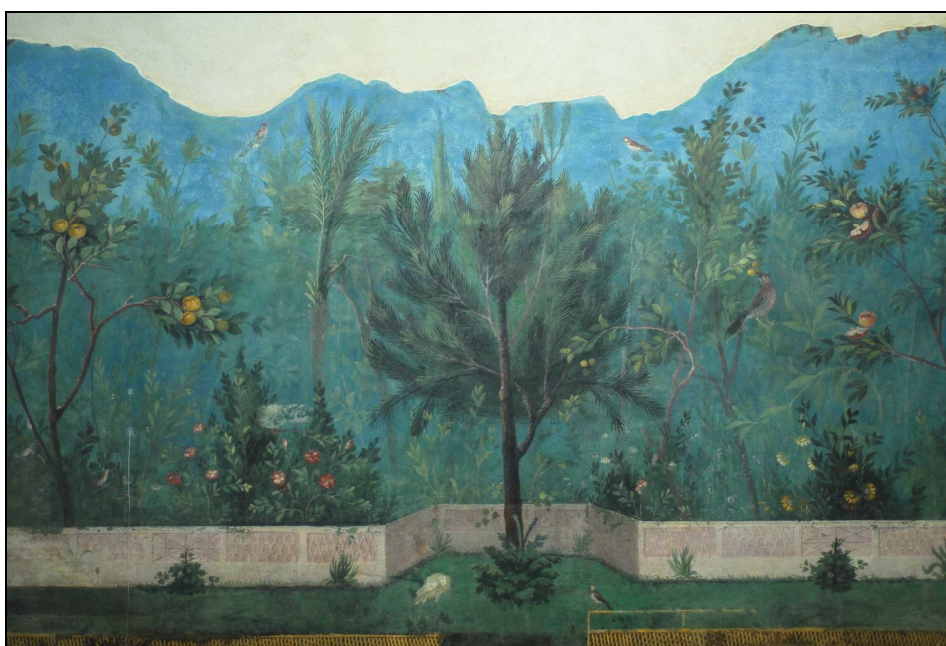




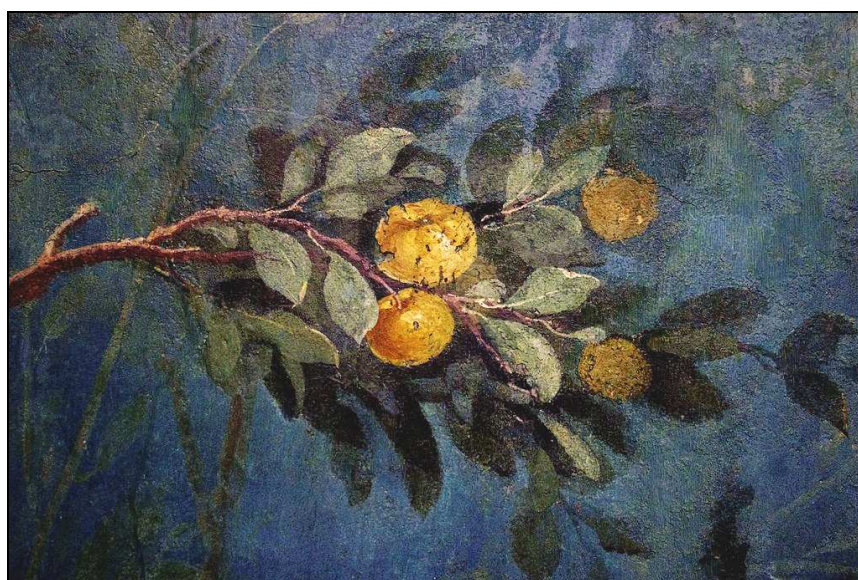




1



2



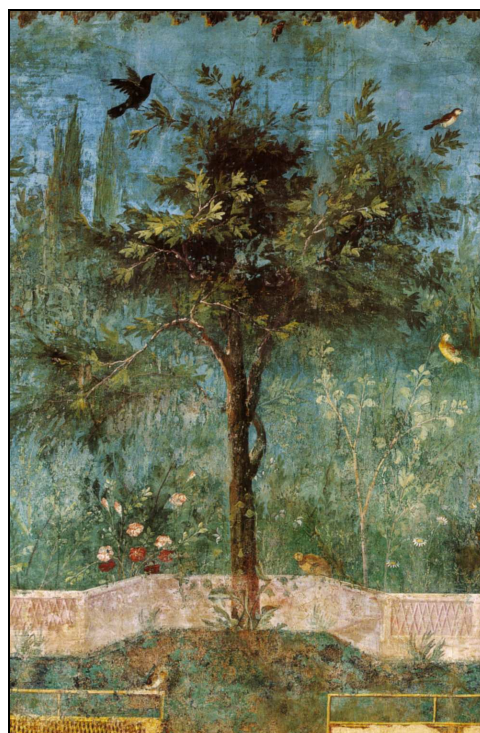
3

**Pl. III.** 1. Panoramă din *triclinium*-ul *Vilei Livia* (după [https://en.wikipedia.org/wiki/Villa\\_of\\_Livia](https://en.wikipedia.org/wiki/Villa_of_Livia)) (Accesat: 30.08.2016); 2. Detaliu frescă *Villa Livia* (după [https://en.wikipedia.org/wiki/Villa\\_of\\_Livia](https://en.wikipedia.org/wiki/Villa_of_Livia)) (Accesat: 30.08.2016); 3. Detaliu frescă din *Villa Livia* (după [https://en.wikipedia.org/wiki/Villa\\_of\\_Livia](https://en.wikipedia.org/wiki/Villa_of_Livia)) (Accesat: 30.08.2016)

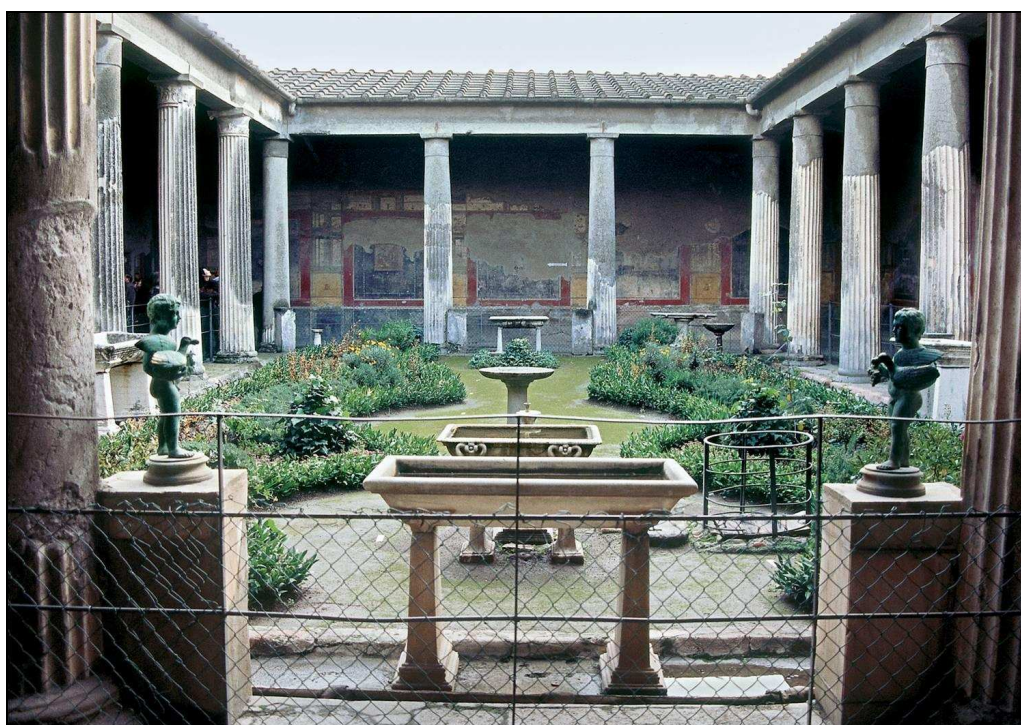




1



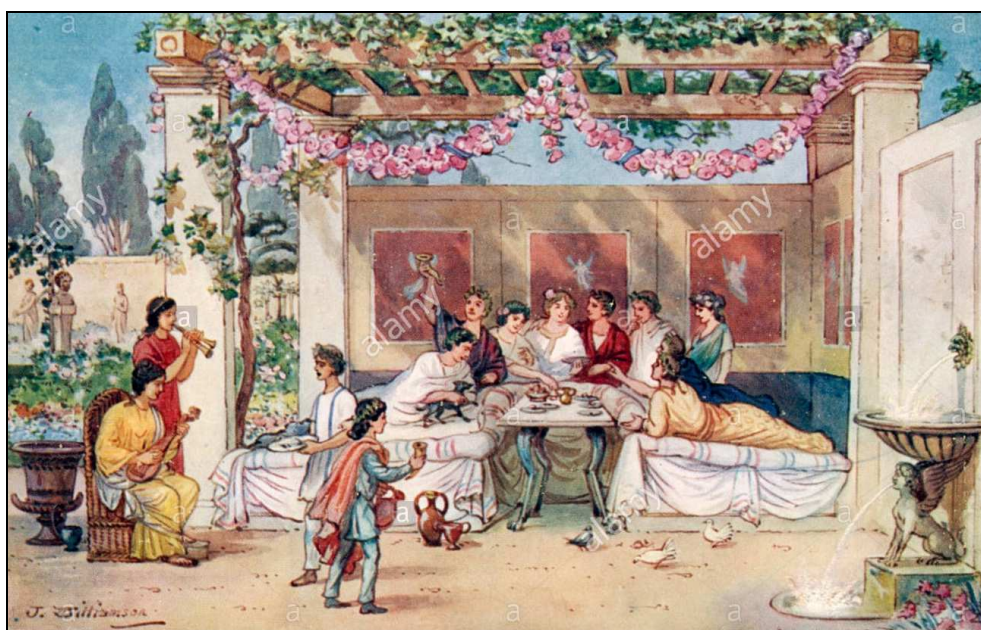
2



3

**Pl. IV.** 1. Arbust de Rodie – detaliu frescă, *Villa Livia* (după [https://en.wikipedia.org/wiki/Villa\\_of\\_Livia](https://en.wikipedia.org/wiki/Villa_of_Livia)) (Accesat: 30.08.2016); 2. Detaliu frescă, *Villa Livia* (după [https://en.wikipedia.org/wiki/Villa\\_of\\_Livia](https://en.wikipedia.org/wiki/Villa_of_Livia)) (Accesat: 30.08.2016); 3. Grădina *Villei Vetti*, Pompeii (reconstituire) (după [https://en.wikipedia.org/wiki/House\\_of\\_the\\_Vettii](https://en.wikipedia.org/wiki/House_of_the_Vettii)) (Accesat: 30.08.2016)





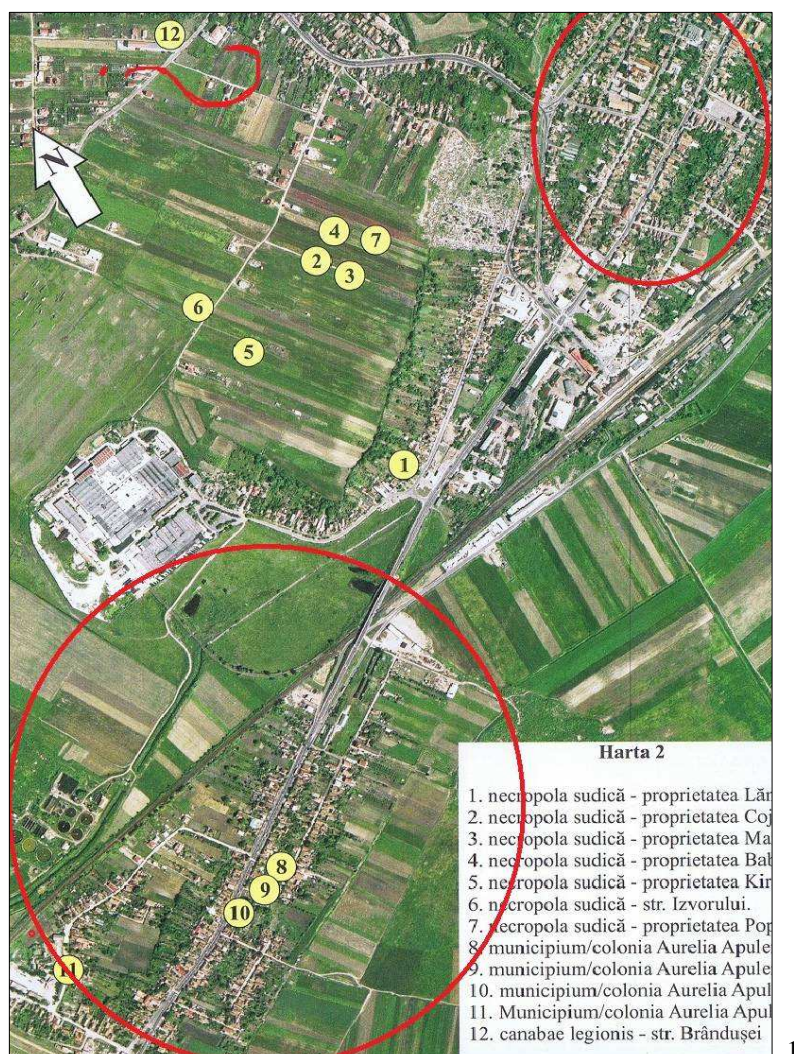
1



2

**Pl. V.** 1. Cina în grădină (după <http://www.alamy.com/stock-photo/ancient-rome-daily-life>) (Accesat: 26.08.2016); 2. Specii de plante din fresca *triclinium*-ului *Villei Livia* (după [https://en.wikipedia.org/wiki/Villa\\_of\\_Livia](https://en.wikipedia.org/wiki/Villa_of_Livia)) (Accesat: 30.08.2016)



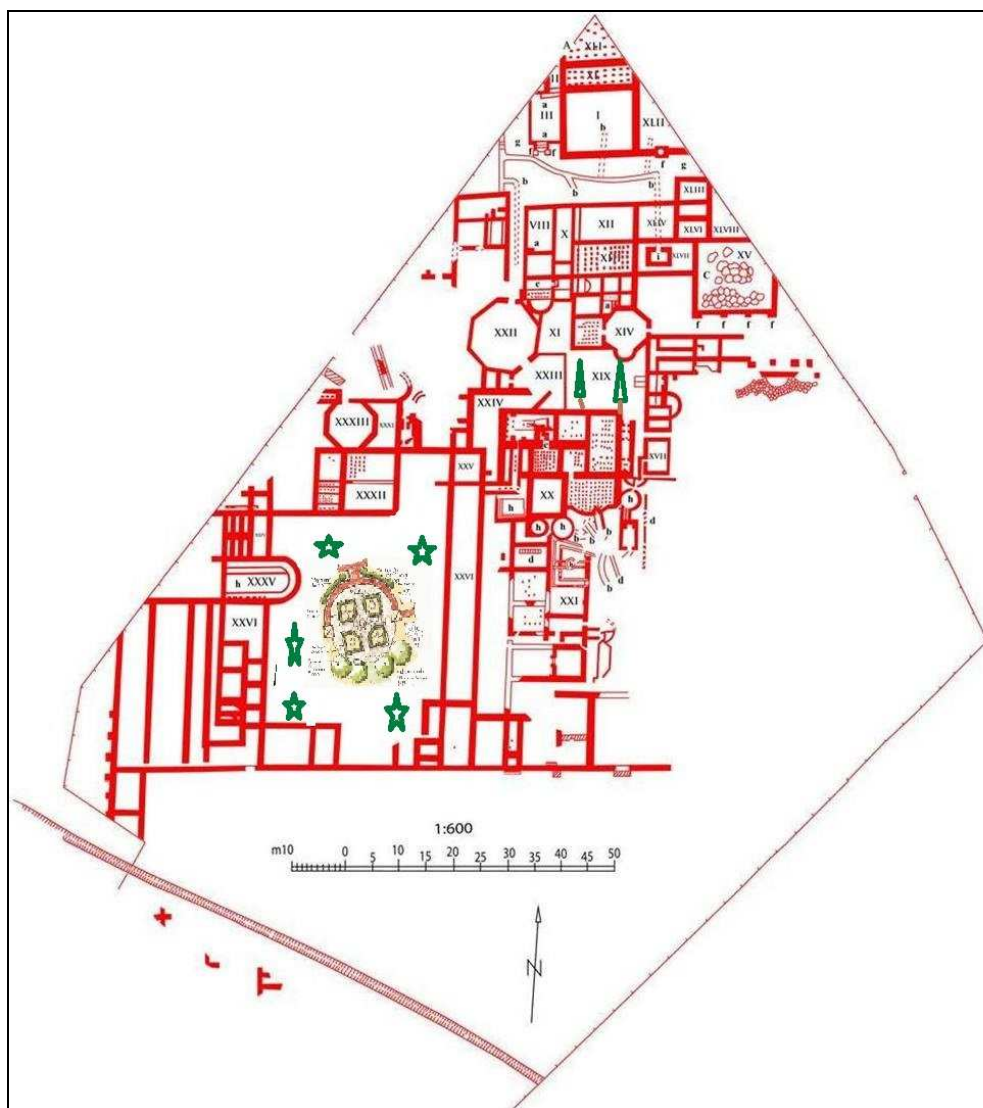


1



2

**Pl. VI.** 1. Apulum. Situri arheologice cu posibile zone de vegetație (zona marcată) în antichitatea romană (după Bounegru *et al.* 2011, harta 2); 2. Ghivece pentru flori – *ollae perforatae* (după Grimaldi *et al.* 2011, p. 9, fig. 8)



1



2

**Pl. VII.** 1. Planul săpăturilor arheologice de la *Palatul Guvernatorului*, între 1888-1908, după Adalbert Cserni și o posibilă localizare a unei grădini în perimetrul acestuia (zonele marcate cu arbuști și verdeță) (după <http://edu.kindergraff.ro/BBB/single.php?lang=ro&storyid=2>) (Accesat: 29.08.2016); 2. Planul 3D al Palatului Guvernatorului (după <http://edu.kindergraff.ro/BBB/single.php?lang=ro&storyid=2>) (Accesat: 29.08.2016)

## Remarks about Roman Gardens from Ancient Apulum

### Abstract

“If you have a garden and a library you have everything you need!” was the vision of life that Marcus Tullius Cicero described to his friend Terentius Varro. Starting with this quote we have tried to present the set of rules that Romans had to match for designing a garden in antiquity.

In our attempting we referred to ancient archaeological discoveries from Rome, Pompei, Herculaneum (especially ancient frescoes) and historical sources (Columella Cicero, Cato, Plinius the Elder, Horatius, Varro). Very important sources for this topic are ancient frescoes from *triclinium* of Villa Livia, Villa dei Misteri, House of Caecilius Iucundus and House with the Golden Bracelets (**Pl. I-V**). The peristyle garden with a fountain in the middle area is representative of the Roman landscape architecture.

The Governor's Palace from Apulum excavated by Adalbert Cserni (**Pl. VII/1-2**) is one of the most important buildings for ancient Roman history of this area. Furthermore following the archaeological excavations carried out in the past decades has revealed areas with urban houses belonging to families involved in the administrative apparatus of the city. Here were been identified building vestiges where could be designed gardens in the past. It is most likely that these villas have designed private or public gardens (**Pl. VI/1**).

Furthermore, we believe that a careful reanalysis of the common ceramic material found in Apulum would highlight that these large vessels (*ollae perforatae*) could be used as flower pots (**Pl. VI/2**). All these indirect but clear evidences can be extrapolated to Apulum, to may assume that here were been designed ancient Roman gardens as in the whole Roman Empire.

### List of Illustrations

**Fig. 1.** Plant species identified in *Villa Livia* frescos

**Pl. I.** 1. *Villa Borghese* – Aesculapius Temple (after [https://en.wikipedia.org/wiki/Villa\\_Borghese\\_gardens](https://en.wikipedia.org/wiki/Villa_Borghese_gardens)) (Accessed: 25.05.2016); 2. Roman wall painting from the *House of the Golden Bracelets*, Pompeii (after <http://www.telegraph.co.uk/history/pompeii/9848646/Pompeii-exhibition-at-the-British-Museum-glorious-pictures-from-frescoes-to-mosaics.html>) (Accessed: 25.05.2016)

**Pl. II.** 1. Peristyle garden, *Villa Vetii*, Pompeii (after <http://laonikos13galanis.blogspot.ro/2016/02/gardens-of-pompeii-as-roman-legacy>) (Accessed: 25.05.2016); 2. Roman gardens with vegetables and fruit trees (after <http://seniorlearn.org/classics/ecce/ecce5/>) (Accessed: 25.05.2016)

**Pl. III.** 1. Panoramic view in *Villa Livia* from *triclinium* (after [https://en.wikipedia.org/wiki/Villa\\_of\\_Livia](https://en.wikipedia.org/wiki/Villa_of_Livia)) (Accessed: 30.08.2016); 2. Fresco detail, *Villa Livia* (after [https://en.wikipedia.org/wiki/Villa\\_of\\_Livia](https://en.wikipedia.org/wiki/Villa_of_Livia)) (Accessed: 30.08.2016); 3. Fresco detail, *Villa Livia* (after [https://en.wikipedia.org/wiki/Villa\\_of\\_Livia](https://en.wikipedia.org/wiki/Villa_of_Livia)) (Accessed: 30.08.2016)

**Pl. IV.** 1. Pomegranate bush – fresco detail, *Villa Livia* (after [https://en.wikipedia.org/wiki/Villa\\_of\\_Livia](https://en.wikipedia.org/wiki/Villa_of_Livia)) (Accessed: 30.08.2016); 2. Fresco detail, *Villa Livia* (după [https://en.wikipedia.org/wiki/Villa\\_of\\_Livia](https://en.wikipedia.org/wiki/Villa_of_Livia)) (Accessed: 30.08.2016); 3. *Villa Vetii* Garden, Pompeii (reconstitution) (after [https://en.wikipedia.org/wiki/House\\_of\\_the\\_Vettii](https://en.wikipedia.org/wiki/House_of_the_Vettii)) (Accessed: 30.08.2016)



**Pl. V.** 1. Dinner in the garden (after <http://www.alamy.com/stock-photo/ancient-rome-daily-life>) (Accessed: 26.08.2016); 2. Plants from *frescae* of *Villa Livia triclinium* (after [https://en.wikipedia.org/wiki/Villa\\_of\\_Livia](https://en.wikipedia.org/wiki/Villa_of_Livia)) (Accessed: 30.08.2016)

**Pl. VI.** 1. Apulum. Archaeological sites with posible garden areas in antiquity (after Bounegru *et al.* 2011, harta 2); 2. Flowerpots – *ollae perforatae* (after Grimaldi *et al.* 2011, p. 9, fig. 8)

**Pl. VII.** 1. The *Governor's Palace* from Apulum survey of Adalbert Cserni excavations beetwen 1888-1908 and a possible location of a garden in the vicinity (areas marked with shrubs and greenery) (after <http://edu.kindergraff.ro/BBB/single.php?lang=ro&storyid=2>) (Accessed: 29.08.2016); 2. A 3D model reconstruction of some of the buildings revealed as part of the Governor's Palace in Apulum (after <http://edu.kindergraff.ro/BBB/single.php?lang=ro&storyid=2>) (Accessed: 29.08.2016)