

CONTRIBUȚII LA REPERTORIUL ARHEOLOGIC AL JUDEȚULUI CLUJ (II)

DINU IOAN BERETEU

Universitatea „Babeș-Bolyai”, Cluj-Napoca
dinu_bereteu@yahoo.com

Cuvinte cheie: cercetări de teren, jud. Cluj, puncte inedite, eneolitic – medieval

Keywords: field surveys, Cluj County, unpublished points, Chalcolithic – Medieval

Articolul semnaleză pe scurt câteva noi puncte inedite de interes arheologic din județul Cluj, descoperite prin cercetări de suprafață. Unele puncte au fost descoperite în perioada 2015-2016, iar altele sunt mai vechi. Descoperirile aparțin unor epoci diferite, începând cu cea eneolitică și terminând cu cea medievală. Punctele sunt prezentate în ordinea alfabetică a localităților aparținătoare și în ordine cronologică acolo unde au fost semnalate mai multe puncte în aceeași localitate. Unele descoperiri nu au putut fi atribuite clar vreunei culturi arheologice.

Reactualizarea repertoriului arheologic al județului Cluj este un proces necesar de care depinde salvarea de la distrugere a mai multor situri arheologice de pe teritoriul județului. În ultimii ani, distrugerile au luat un avânt semnificativ, fiind cauzate în special de necunoașterea reală, pe teren, a realităților arheologice, dar și dezinteresul manifestat de autoritățile locale, cele care ar trebui să fie primele interesate, cel puțin juridic, de protejarea siturilor arheologice de pe teritoriul administrat¹. Pentru ca un sit să poată fi protejat, acesta trebuie să fie în primul rând cunoscut cât mai devreme. De asemenea, pare tot mai necesară semnalizarea siturilor arheologice pe teren, atât pentru buna cunoaștere și delimitare a lor de către primării, cât și pentru posibilitatea evitării lor de către așa-numiții „detectoriști amatori”, dar și pentru informarea sumară a publicului larg. Articolul de față reprezintă continuarea seriei de semnalări arheologice începută în anul 2014², demers care va continua și în perioada următoare.

1. Ardeova (com. Mănăstireni)

Dintr-un punct neprecizat de pe teritoriul satului au fost semnalate fragmente ceramice aparținând culturii Wietenberg³. În urma unei cercetări de suprafață⁴ a fost identificată așezarea respectivă la nord-est de sat, pe o mare terasă naturală numită Șes, situată imediat la sud de șoseaua ce intră în sat dinspre Dretea (**Fig. 1**).

¹ Spre exemplu, în toamna anului 2015, doar pe teritoriul orașului Cluj-Napoca a fost distrusă o terasă cu locuire din a doua epocă a fierului la poalele dealului *Sinitău* (iminența distrugerii teraselor de aici am subliniat-o în zadar încă din anul 2013: Bereteu 2013, p. 82, nota 109), iar în cartierul Borhanci a fost distrusă, în aceeași perioadă, jumătatea vestică a platoului cu locuiri preistorice de înălțime. Bereteu 2014, p. 90, nr. 4a.

² Bereteu 2014, p. 89-96.

³ Horedt 1960, p. 110, nr. 6.

⁴ La cercetarea respectivă au mai participat colegii Marian Lie și Mihaela Savu.



Fig. 1. Localizarea sitului arheologic de la Ardeova (prelucrare după Google earth) (Accesat: 24.09.2016)

2. Bicălatu (sat aparținător orașului Huedin)

În punctul numit de localnici *Farkasvár* (*Cetatea Lupilor*), situat la nord – nord-est de sat, la hotarul cu satul Tetișu (com. Fildu, jud. Sălaj), pe un con de deal relativ izolat, ce se leagă doar spre nord printr-o șa mai joasă de *Órhegy* (*Dealul Străjii*), au fost semnalate de Ștefan Ferenczi ruinele unei construcții medievale, iar pe pantele abrupte ale colinei fragmente ceramice preistorice, lucrate cu mâna, neatribuite cultural⁵. Pe panta estică, cea mai abruptă, până aproape de baza dealului, se găsesc fragmente ceramice destul de numeroase, aparținând culturii Tiszapolgár (**Fig. 2**).

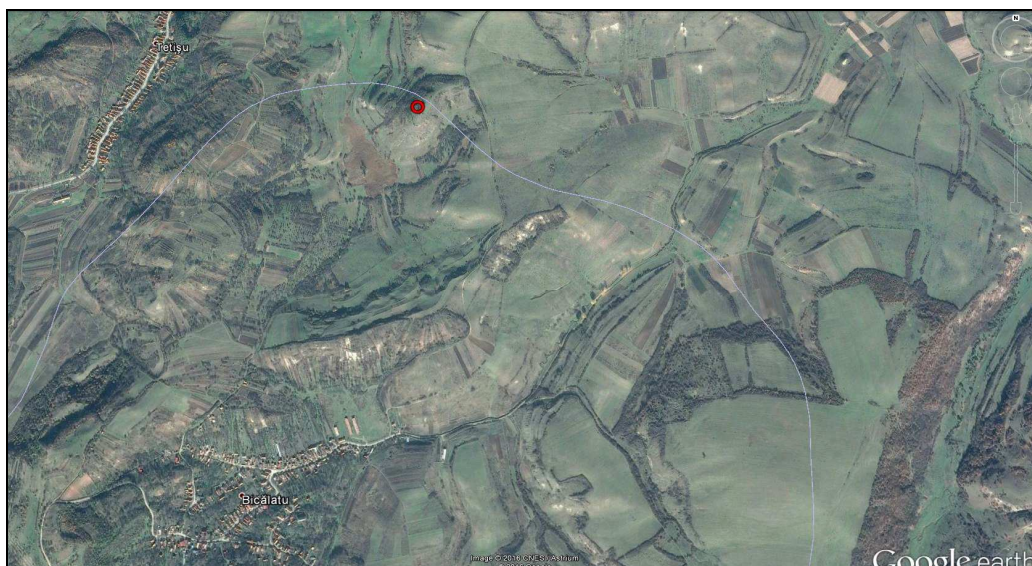


Fig. 2. Localizarea sitului arheologic de la Bicălatu (prelucrare după Google earth) (Accesat: 24.09.2016)

⁵ Ferenczi 1973, p. 558, nr. 57.

3. Borzești (com. Iara)

a. Pe dealul izolat numit *Cruce*, situat la nord-est de sat, se găsesc sporadic fragmente ceramice lucrate cu mâna, atipice, de factură preistorică⁶. Mica locuire de înălțime aparține cel mai probabil eneoliticului târziu (cultura Coțofeni) sau începutului epocii bronzului (grupul Copăceni).

b. În punctul numit *Cârligate*, situat la sud de sat, aproape de intrarea nordică în Cheile Borzeștiului, a fost descoperită în arătură o mică așezare din epoca romană, probabil cu un caracter metalurgic, la suprafața căreia se găsesc fragmente ceramice de factură romană, cărămizi fragmentare, dar și numeroase bucăți de zgură de fier. Mai rar, în special în partea nordică a arăturii respective, apar și fragmente ceramice atipice lucrate cu mâna, aparținând unei locuiri preistorice⁷ (**Fig. 3**).



Fig. 3. Localizarea siturilor arheologice de la Borzești (prelucrare după Google earth) (Accesat: 24.09.2016)

4. Căprioara (com. Recea-Cristur)

În partea nordică a satului Căprioara, în punctul *Săliște*, situat la est de șoseaua ce străbate satul⁸, a fost descoperită în anul 1968 o așezare multistratificată, din care au fost semnalate fragmente ceramice din epoca bronzului (mijlociu și târziu), romane și medievale timpurii (sec. IX-XI)⁹. Punctul respectiv este o terasă cu expunere sudică, vizibil înălțată datorită locuirii ei în mai multe epoci. În partea vestică situl este distrus de construirea unui grajd de mari dimensiuni. Pe lângă epocile semnalate anterior, mai trebuie adăugat un prim nivel de locuire aparținând eneoliticului mijlociu, sesizat la suprafața arăturii printr-un singur fragment ceramic tipic culturii Tiszapolgár (**Fig. 4**).

⁶ Cristea, Bereteu 2015, p. 201, nota 10.

⁷ Cristea, Bereteu 2015, p. 199-205.

⁸ În repertoriul arheologic al județului Cluj punctul apare localizat greșit la vest de șosea: Crișan *et al.* 1992, p. 85, fig. 47.

⁹ Lazarovici 1977, p. 35-37.



Fig. 4. Localizarea sitului arheologic de la Căprioara (prelucrare după Google earth) (Accesat: 24.09.2016)

5. Cluj-Napoca

a. Pe *Dealul Râpos*, situat la nord de oraș, în dreapta șoselei 109V ce duc din Valea Chintăului înspre satul Pădureni, în cel mai înalt punct al dealului, se găsesc sporadic în arătură fragmente ceramice lucrate cu mâna, de aspect preistoric, databile eventual la sfârșitul eneoliticului sau începutul epocii bronzului.

b. Ceva mai jos, în stânga aceleiași șosele (109V), pe o terasă situată chiar lângă drum, se găsesc pe o suprafață restrânsă fragmente ceramice medievale timpurii, între care și fragmente de „căzânele pecenege”, aparținând probabil unei singure gospodării. Recent a fost construită o casă chiar în arealul locuirii medievale (**Fig. 5**).



Fig. 5. Localizarea siturilor arheologice de la Cluj-Napoca (prelucrare după Google earth) (Accesat: 24.09.2016)

6. Cojocna

a. La est de sat, în dreptul punctului cel mai înalt pe care îl străbate spre Iuriu de Câmpie șoseaua 161A, imediat la nord-est de aceasta, pe extremitatea sud-vestică mai înaltă a unui picior de deal, se află o așezare de înălțime aparținând culturii Coțofeni, necunoscută în literatura de specialitate. Așezarea este distrusă însă în mare parte de amenajarea cu buldozerul a unei gropi destinate probabil, după câte se poate observa acum la fața locului, depozitării și arderii gunoaielor.

b. La vest de sat, la poalele sudice ale dealului *Lepșa*, pe terasele situate la sud de șosea, se găsesc sporadic în arătură fragmente ceramice lucrate cu mâna și bucăți de chirpici, aparținând unei locuiri preistorice neîncadrabile cultural.

c. La sud-est de sat, în stânga șoselei ce duce spre Boj-Cătun, pe o vale îngustă numită *Ocnomal*, ferită de vânturi la nord și sud de dealuri mai înalte, există o locuire necunoscută din prima epocă a fierului (cultura Gáva). Amenajarea cu excavatorul, în primăvara anului 2016, a șanțului pârâului ce curge de la est la vest, a străpuns nivelul de cultură în mai multe locuri.

d. În dreptul cotului șoselei ce duce spre lacul Dărvăștău, la intersecția cu drumul de pământ spre zona numită *Martoliuca*, se găsesc sporadic în arătură fragmente ceramice lucrate cu mâna, neatribuibile cultural.

e. La aprox. 200 m sud-vest de punctul precedent, înspre lacul Dărvăștău, în dreptul singurului pod de piatră peste valea ce curge din lacul respectiv, șoseaua recent amenajată a trecut printr-o locuire din prima epocă a fierului (cultura Gáva), suprapusă de un alt nivel de locuire cu ceramică cenușie lucrată la roată, din epoca migrațiilor sau medievală. Fragmente ceramice se găsesc de-o parte și de alta a pârâului respectiv.

f. În stânga drumului de pământ care merge spre est din cotul șoselei Cojocna – Boj-Cătun, înspre *Martoliuca*, în dreptul unui izvor sărat ce curge din versantul sudic al dealului, în colțul sud-estic al arăturii de pe terasa respectivă, aproape de drum, se găsesc pe o arie restrânsă fragmente ceramice lucrate cu mâna ce aparțin primei epoci a fierului (cultura Gáva). Unele fragmente sunt de o altă factură, putând aparține eventual unui nivel de locuire mai târziu, din a doua epocă a fierului, legat de așezarea din punctul *Martoliuca*, situată în apropiere.

g. În punctul *Martoliuca*, în stânga aceluiași drum de pământ ce urcă apoi spre Pădurea Leghii, în fundul mai înălțat, neinundabil, al văii respective, se găsesc în arătură fragmente ceramice dacice, lucrate în mare majoritate cu mâna, databile într-un interval cronologic cuprins larg între sec. II-I a.Chr. Așezarea este ferită de vânturi puternice și are o expunere sudică. La est și la nord de arătura respectivă, în zona mai înaltă afectată de alunecări de teren, se află mai multe terase cu aspect antropic. Pe o singură terasă însă, situată la est de arătură, am putut observa pe mușuroaie fragmente ceramice și chirpici. Tezaurul de podoabe dacice de argint, descoperit în urmă cu mai bine de un secol într-un punct rămas necunoscut, poate fi pus în legătură cu această așezare.

h. În hotarul estic al Cojocnei, la nord de cotul șoselei 161A ce duce spre Iuriu de Câmpie, în stânga Văii Căianului, pe o pantă lină neinundabilă, se află o așezare din epoca romană, suprapusă pe o arie mai restrânsă de o locuire mai târzie, din perioada migrațiilor (sec. VI p.Chr.), cu ceramică decorată cu linii orizontale sau în val, specifică populației autohtone din perioada dominației gepidice. Câteva fragmente ceramice lucrate cu mâna sunt de factură preistorică, dar atipice, neatribuibile cultural (**Fig. 6**).



Fig. 6. Localizarea siturilor arheologice de la Cojocna (prelucrare după Google earth) (Accesat: 24.09.2016)

7. Dumbrava (com. Căpușu Mare)

Pe dealul numit *Cetățeaua* am semnalat existența unor locuri de înălțime aparținând culturilor Tiszapolgár și Wietenberg¹⁰. Ulterior, s-a confirmat și prezența unor fragmente ceramice dacice¹¹ pe acest promontoriu izolat, aspectul actual al teraselor de aici aparținând acestui ultim nivel de locuire (**Fig. 7**).

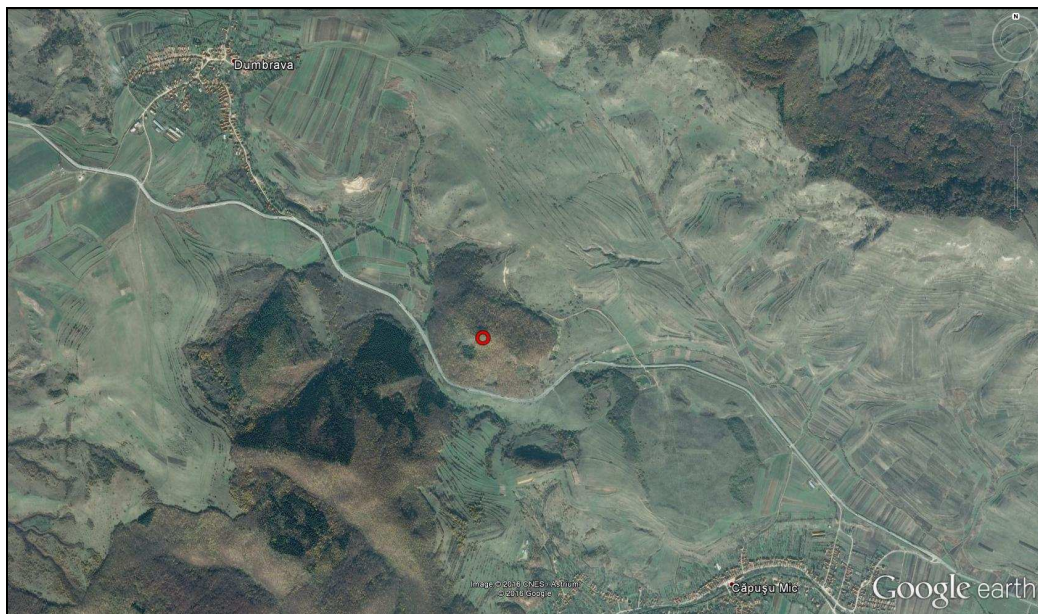


Fig. 7. Localizarea sitului arheologic de la Dumbrava (prelucrare după Google earth) (Accesat: 24.09.2016)

¹⁰ Bereteu 2014, p. 92, nr. 7.

¹¹ Bereteu 2015, p. 169-180.

8. Gilău

În punctul numit *Gura Zăpodii* am semnalat o așezare multistratificată, distrusă aproape în totalitate, situată pe o terasă aluvionară cu expunere sudică, cu ceramică aparținând culturii Coțofeni, probabil și grupului Copăceni (buze manșetate) și culturii Wietenberg¹². Pe lângă acestea mai trebuie menționate și fragmente ceramice aparținând culturii Tiszapolgár în partea sudică a terasei respective (**Fig. 8**).

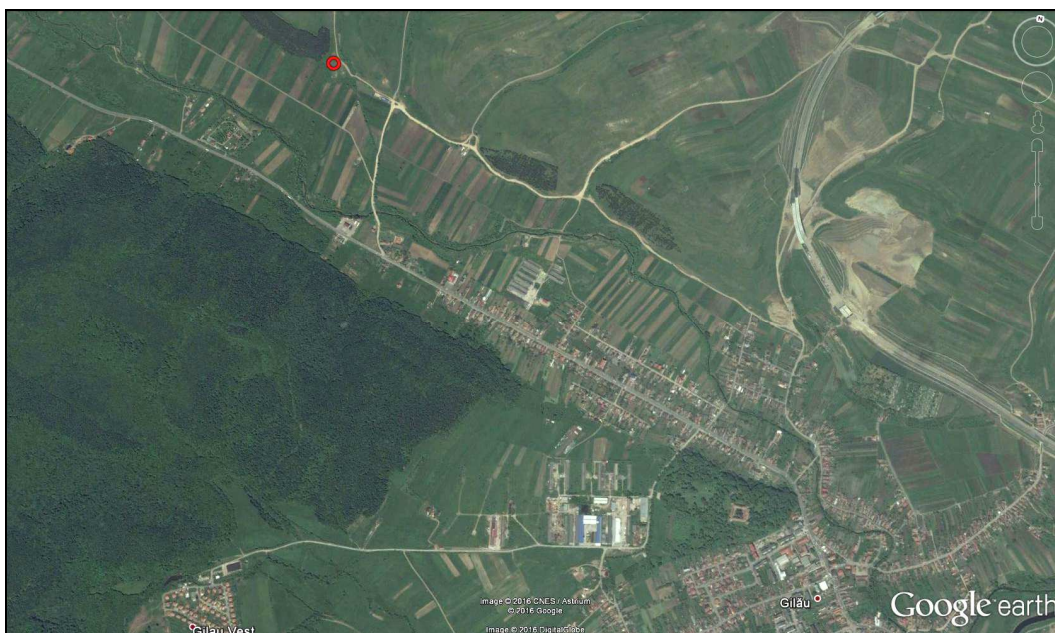


Fig. 8. Localizarea sitului arheologic de la Gilău (prelucrare după Google earth) (Accesat: 24.09.2016)

9. Liteni (com. Săvădisla)

La nord-vest de cunoscuta cetate medievală (mai puțin de către cei care o localizează greșit pe *Piatra Mare*¹³), pe un bot de deal mărginit la est și vest de două văi adânci, se găsesc (la izvorul pâ râului vestic) fragmente ceramice lucrate cu mâna, atipice, de aspect preistoric, neatribuibile cultural. Ar putea fi vorba, cel mai probabil, de o locuire a grupului Copăceni, dar nu pot fi excluse culturile Coțofeni și Wietenberg, toate cele trei epoci fiind reprezentate, de altfel, pe *Piatra Mare*, aflată la doar câteva sute de metri spre est. De pe stâncile mult mai înalte aflate la nord-est de acest punct se pot observa contururile unor complexe arheologice, dintre care cel mai mare se află în punctul cel mai înalt al respectivului bot de deal, având probabil un caracter mai special (**Fig. 9**).

¹² Bereteu 2014, p. 93, nr. 10b.

¹³ RepCluj 1992, p. 254, nr. 1, fig. 138.



Fig. 9. Localizarea sitului arheologic de la Liteni (prelucrare după Google earth) (Accesat: 24.09.2016)

10. Văleni (com. Călățele)

La est de sat, aproape de hotarul comunei Mănăstireni, între *Mălătăul Mare* și cotul drumului ce leagă cele două sate, se găsesc sporadic în arătură fragmente ceramice lucrate cu mâna, specifice culturii Wietenberg, aparținând probabil unei locuiri restrânse (**Fig. 10**).

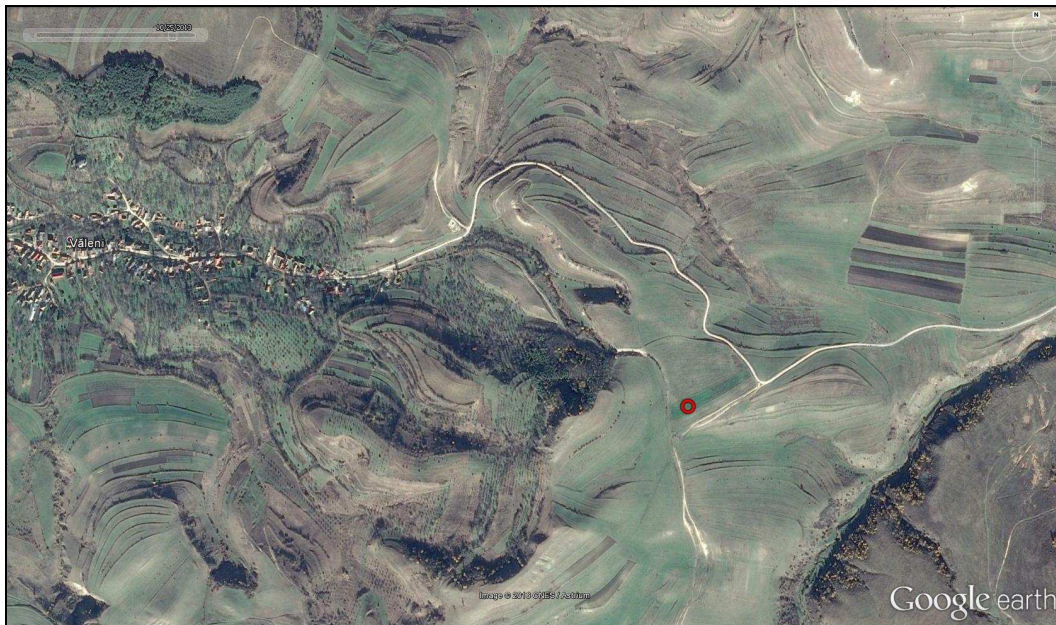


Fig. 10. Localizarea sitului arheologic de la Văleni (prelucrare după Google earth) (Accesat: 24.09.2016)

Bibliografie

- Bereteu 2013 – D. I. Bereteu, *Așezarea din a doua epocă a fierului de la Cluj-Napoca – Sinițău*, în *Sargetia* (S.N.), IV, 2013, p. 73-100.
- Bereteu 2014 – D. I. Bereteu, *Contribuții la repertoriul arheologic al județului Cluj*, în *Sargetia* (S.N.), V, 2014, p. 89-96.
- Bereteu 2015 – D. I. Bereteu, *Așezarea dacică de la Dumbrava (com. Căpușu Mare, jud. Cluj)*, în *Sargetia* (S.N.), VI, 2015, p. 169-180.
- Cristea, Bereteu 2015 – Ș. Cristea, D. I. Bereteu, *Așezarea din epoca romană de la Borzești – Cârligate (com. Iara, jud. Cluj)*, în *Sargetia* (S.N.), VI, 2015, p. 199-205.
- Crișan *et al.* 1992 – I. H. Crișan, M. Bărbulescu, E. Chirilă, V. Vasiliev, I. Winkler, *Repertoriul arheologic al județului Cluj*, BiblMN, V, Cluj-Napoca, 1992.
- Ferenczi 1973 – Ș. Ferenczi, *Contribuții la problema limesului de vest al Daciei (Partea a II-a/2)*, în *ActaMN*, X, 1973, p. 545-568.
- Horedt 1960 – K. Horedt, *Die Wietenbergkultur*, în *Dacia* (N.S.), IV, 1960, p. 107-137.
- Lazarovici 1977 – G. Lazarovici, *Cercetări arheologice de suprafață la hotarele județelor Cluj – Sălaj*, în *ActaMP*, I, 1977, p. 35-39.

Contributions to the Archaeological Repertory of Cluj County (II)

Abstract

This paper briefly reports on the new archaeological points within Cluj County, discovered during field surveys conducted in 2015-2016 and earlier (**Fig. 1-10**). The sites belong to different ages, starting with the Chalcolithic (Tiszapolgár culture – no. 2, 4, 8; Coțofeni culture – no. 6 a), Bronze Age (Wietenberg culture – no. 1, 10), Early Iron Age (Gáva culture – no. 6 c, 6 e, 6 f), Late Iron Age (Dacian – no. 6 g), Roman Age (no. 3 b, 6 h), Migration Age (no. 6 h) and Medieval Age (no. 5 b). Some findings could not be clearly attributed to any archaeological cultures (no. 3 a, 5 a, 6 b, 6 d, 9).

List of Illustrations

Fig. 1. Location of the archaeological site from Ardeova (processed after Google earth) (Accessed: 24.09.2016)

Fig. 2. Location of the archaeological site from Bicălatu (processed after Google earth) (Accessed: 24.09.2016)

Fig. 3. Location of the archaeological sites from Borzești (processed after Google earth) (Accessed: 24.09.2016)

Fig. 4. Location of the archaeological site from Căprioara (processed after Google earth) (Accessed: 24.09.2016)

Fig. 5. Location of the archaeological sites from Cluj-Napoca (processed after Google earth) (Accessed: 24.09.2016)

Fig. 6. Location of the archaeological sites from Cojocna (processed after Google earth) (Accessed: 24.09.2016)

Fig. 7. Location of the archaeological site from Dumbrava (processed after Google earth) (Accessed: 24.09.2016)

Fig. 8. Location of the archaeological site from Gilău (processed after Google earth) (Accessed: 24.09.2016)

Fig. 9. Location of the archaeological site from Liteni (processed after Google earth) (Accessed: 24.09.2016)

Fig. 10. Location of the archaeological site from Văleni (processed after Google earth) (Accessed: 24.09.2016)