

## MATERIALE CERAMICE DE LA *PIATRA COZIEI* APARTINÂND LA TÈNE-ULUI MIJLOCIU

CĂTĂLIN CRISTESCU

Muzeul Civilizației Dacice și Romane, Deva  
catalincristescu01@yahoo.com

**Cuvinte cheie:** Valea Mureșului, *Piatra Coziei*, La Tène mijlociu, strachină, decor cu fațete oblice

**Keywords:** Mureș Valley, *Piatra Coziei*, Middle La Tène, bowl, oblique facets decoration

*Săpăturile arheologice efectuate pe dealul Piatra Coziei din apropierea municipiului Deva au scos la iveală numeroase artefacte aparținând perioadei de sfârșit a epocii fierului, datate în general în sec. II a.Chr.-I p.Chr. Alături de acestea, se remarcă un lot de fragmente ceramice provenite de la recipiente de masă cu buza ușor evazată, decorate cu fațete oblice. Străchinile în discuție corespund unui interval cronologic destul de bine delimitat, indicând existența unui nivel de ocupare a sitului în La Tène-ul mijlociu. Din punct de vedere corologic, descoperirile de la Piatra Coziei completează lista punctelor de pe Valea Mureșului în care au fost descoperite vase aparținând acestui tip ceramic.*

### Introducere

Prezenta notă aduce în atenția specialiștilor o mică parte din materialele găsite în sec. XX pe dealul *Piatra Coziei*, aflat în apropierea municipiului Deva. Cunoscut mai ales pentru descoperirile aparținând La Tène-ului târziu<sup>1</sup>, situl respectiv a relevat și fragmente ceramice de factură preistorică, atribuibile grupului cultural Șoimuș<sup>2</sup>, precum și culturilor Coțofeni și Wietenberg<sup>3</sup>.

Se pare însă că epocile în care înălțimea a fost ocupată sunt mai numeroase, câteva fragmente de străchini fiind recent atribuite etapei finale a primei epoci a fierului<sup>4</sup>. Cu ocazia acestui ultim demers, au fost reperate în depozitul muzeului de vean și câteva fragmente ceramice lucrate cu mâna provenind din situl *Piatra Coziei*<sup>5</sup> care pot fi încadrate cronologic în perioada mijlocie a La Tène-ului transilvănean. Două dintre piese fuseseră publicate inițial ca fructiere (probabil o eroare la tipărirea materialului respectiv)<sup>6</sup>. Acestea din urmă au fost recent încadrate ca recipiente cu fațete oblice de către Cristian Ioan Popa, fiind atribuite celei de-a doua vârste a fierului<sup>7</sup>. Fragmentele ceramice au fost aflate la *Piatra Coziei* în anii '60-'70 ai secolului trecut<sup>8</sup>.

<sup>1</sup> Floca 1969, p. 22-24; Valea, Mărghită 1969; Mărghită 1970, p. 14-15; Gheorghiu 2005, p. 33.

<sup>2</sup> Marc *et al.* 2017.

<sup>3</sup> Floca 1969, p. 14-15; Valea, Mărghită 1969, p. 47; Marc *et al.* 2017.

<sup>4</sup> Cristescu, Bărbat 2016, p. 16, 29-30, pl. VIII/1-3.

<sup>5</sup> Cristescu, Bărbat 2016, p. 16, nota 39.

<sup>6</sup> Numerele 1 și 6 din prezentul catalog: Valea, Mărghită 1969, p. 52, fig. 5. Celelalte piese sunt inedite.

<sup>7</sup> Popa 2011, p. 343, nota 1941.

<sup>8</sup> Registrul de inventar al muzeului din Deva nu consemnează alte detalii referitoare la contextul descoperirii, iar în ceea ce privește documentația de șantier, aceasta nu a fost deocamdată găsită.

### Străchinile lucrate cu mâna cu buza ușor evazată și fațete oblice

Artefactele în discuție aparțin unui tip ceramic bine conturat în repertoriul veselei de masă de la sfârșitul epocii fierului: strachina decorată cu fațete oblice. Exemplarele La Tène<sup>9</sup> împrumută multe detalii morfologice de la așa-numita „strachină-turban” din prima epocă a fierului<sup>10</sup>. Vasele de față<sup>11</sup> se individualizează prin buza evidențiată trasă spre exterior (dreaptă, teșită sau rotunjită), marcarea mai pronunțată a muchiilor fațetelor (un aspect per ansamblu mai geometrizat), pereții mai arcuiți, arderea (în principal oxidantă) și pasta de mai bună calitate, precum și, uneori, prin prezența piciorului în locul fundului plat. Din păcate, exemplarele întregi sau întregibile sunt mai rar întâlnite<sup>12</sup>, fragmentele găsite la *Piatra Coziei* confirmând această regulă.

Am identificat 6 piese (fragmente de buză) care pot fi încadrate în această categorie ceramică. Diametrul respectivelor vase este destul de mare (depășește în general 30 cm, chiar 40 cm într-un caz), așadar poate fi vorba de recipiente destinate consumului colectiv de hrană. Pereții străchinilor au beneficiat de atenție, suprafața acestora fiind în general netezită, fiind documentată în cazul unui fragment și lustruirea cu grafit. Cu o singură excepție, arderea a fost de tip oxidant, cu precizarea că s-a putut observa în câteva situații o structură a peretelui de tip „sandviș”. În ceea ce privește compoziția pastei, se poate reține prezența pietricelelor de diferite dimensiuni și, uneori, a fragmentelor ceramice pisate. Culoarea predominantă a acestor străchini este cărămiziul-deschis.

### Analogii, caracteristici și datare

Harta de răspândire a acestei forme ceramice (**Fig. 1**) ne indică o concentrare a descoperirilor transilvănene în zona municipiului Alba Iulia, la Oarda – *Cutină* (**Pl. II/2**)<sup>13</sup>, Șeușa – *La Cărarea Morii*<sup>14</sup>, Lancrăm – *Glod*<sup>15</sup> (**Pl. II/6**), Sebeș – *Podul Pripecului*<sup>16</sup>, Cugir – *Gura Luncilor*<sup>17</sup> și Vințu de Jos – *Deasupra Satului*<sup>18</sup> (este indicată și localitatea Ghibom, dar materialul menționat ca inedit nu a fost ilustrat<sup>19</sup>, așadar poate aparține și altei variante a străchinii cu fațete oblice), cel mai îndepărtat punct fiind Gligorești – *Holoame*<sup>20</sup>. Exemplare similare au fost aflate în ultimii ani în apropierea municipiului Deva ca urmare a cercetărilor arheologice preventive pe mari

<sup>9</sup> Popa, Plantos 2001, p. 108-111.

<sup>10</sup> Vulpe 1967, p. 22, 38, 54; Crișan 1969, p. 52; Vasiliev 1980, p. 66-67; Medeleț 1991, p. 78; Gumă 1993, p. 241-242; Popa, Plantos 2001, p. 107-108; Gogâltan, Nagy 2012, p. 112-113; Cristescu, Bărbat 2016, p. 15-17; Teleagă, Sârbu 2016, p. 23-25.

<sup>11</sup> Unii cercetători au distins două categorii ale tipului ceramic principal, primul cu buza invazată (pe care nu îl voi trata cu această ocazie și pentru care vezi Crișan *et al.* 1995, p. 28, fig. 1/5) și a doua cu buza evazată: Rustoiu, Rustoiu 2000, p. 178. Ulterior s-a optat pentru introducerea unei a treia versiuni, cu corp tronconic: Popa, Plantos 2001, p. 177-178. Piese de la *Piatra Coziei* s-ar încadra astfel în cea de-a doua variantă, pentru fiecare dintre tipologiile amintite.

<sup>12</sup> Exemplare întregi au fost găsite doar la Iaz și Zimnicea. Vezi *infra*, notele 26 și 28.

<sup>13</sup> Rustoiu, Rustoiu 2000, p. 178, fig. 3/11.

<sup>14</sup> Crișan *et al.* 1997, p. 28, pl. I/3.

<sup>15</sup> Popa, Totoianu 2000, p. 53-54, pl. I/1-2.

<sup>16</sup> Popa, Plantos 2001, p. 110, pl. IX/1-3.

<sup>17</sup> Popa, Plantos 2001, p. 110, pl. II/6; Popa 2004, p. 94, 128, pl. 5/5.

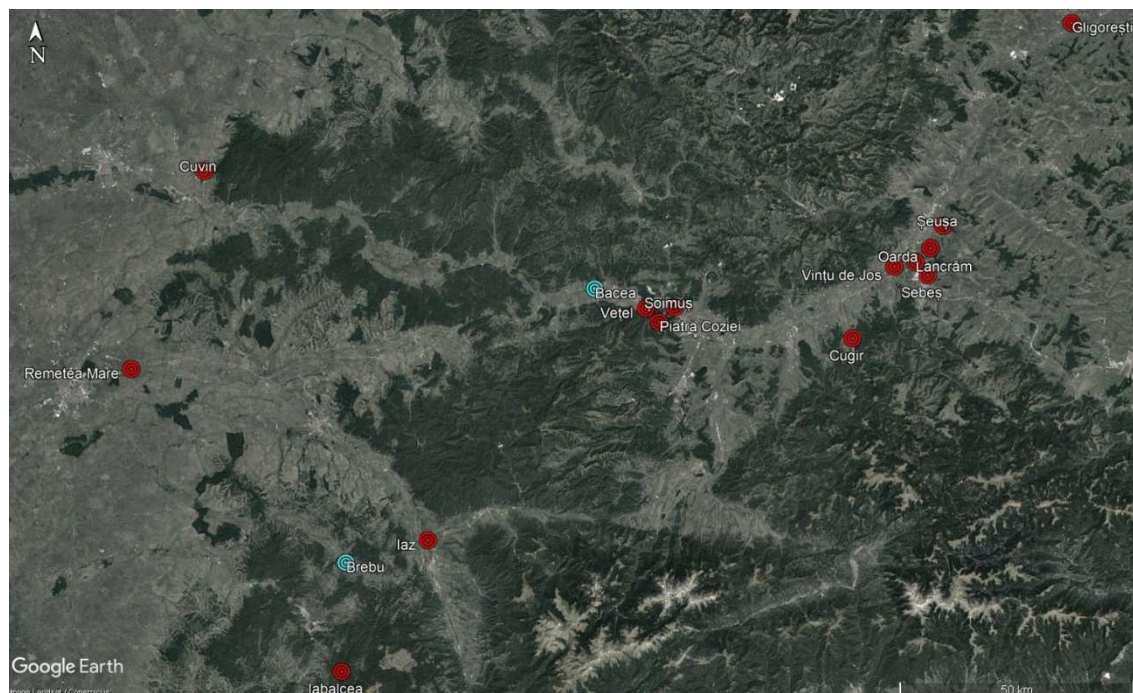
<sup>18</sup> Ferencz 2007, p. 89-90, pl. XCVII/2-3, XCIX/3, C/2.

<sup>19</sup> Popa 2004, p. 128, nota 508; Popa 2011, p. 343 (la nota 1940 autorul face referință la Popa, Totoianu 2004, p. 55. Într-adevăr, la pagina citată este vorba despre o strachină cu fațete oblice de la Ghibom – *Cănepi*, jud. Alba, dar care aparține etapei de sfârșit a primei epoci a fierului: Ciugudean 1997, p. 159-161, fig. 32/6).

<sup>20</sup> Ferencz 2007, p. 89, pl. XXXIV/4.

proiecte de infrastructură, la Șoimuș – *Lângă Sat* (vas întregibil cu picior)<sup>21</sup> și Vețel – *Luncă/În Vie* (câteva fragmente de buză)<sup>22</sup>.

În Banat, recipiente de acest tip au fost descoperite la Remetea Mare – *Gomila lui Pituț*<sup>23</sup> (Pl. II/1), Iabalcea – *Peștera Omului*<sup>24</sup>, Iabalcea – *Peștera Țapului*<sup>25</sup>, și Iaz – *Sat Bătrân Mare*<sup>26</sup> (Pl. II/5). Două piese sunt semnalate în sudul Crișanei, la Cuvin – *Valea Danciului*<sup>27</sup>. În sfârșit, merită amintite, deși aflate la o distanță semnificativă și cu o morfologie ușor diferită, cele două exemplare din necropola de la Zimnicea – *Câmpul Morților*<sup>28</sup> (Pl. II/2-3).



**Fig. 1.** Harta răspândirii străchinilor cu buza evazată și decorate cu fațete oblice pe Valea Mureșului, în Banat și Crișana (cercuri roșii), cu marcarea celor mai apropiate contexte Ha D cu străchini invazate decorate cu fațete oblice (cercuri turcoaz) (procesat după Google Earth) (Accesat: 14.07.2019)

Din punct de vedere morfologic, trebuie remarcat că, la fel ca în cazul recipientelor de la *Piatra Coziei*, unele dintre vasele prezentate mai sus ca analogii au dimensiuni mai mari, care pot indica un consum colectiv al alimentelor. Există și exemplare cu diametrul buzei în jur de 20 cm (Cuvin, 17 și 20 cm; Oarda, 20 cm; Zimnicea, 20 și 23 cm), dar vasele din peșterile din Banat (în jur de 32 cm), de la Cugir

<sup>21</sup> Mulțumesc pentru informație colegului Costin-Daniel Țuțuianu, responsabilul științific al șantierului arheologic.

<sup>22</sup> Rișcuța *et al.* 2018.

<sup>23</sup> Medeleț 1991, p. 78, nota 74 (mormântul de incinerare M 9); Rustoiu, Ursuțiu 2013, p. 326, fig. 12/1 (mormântul de incinerare M 17).

<sup>24</sup> Petrescu 1997, p. 32, pl. IX/1-4, 6-7, X/1-2, 5-6, XI/1, 3-6, 8, XII/1.

<sup>25</sup> Petrescu 1997, p. 32, pl. VII/5.

<sup>26</sup> Bona, Rogozea 1985-1986, p. 439-440, pl. VI/2.

<sup>27</sup> Pădureanu 1994, p. 286-287, pl. IV/5-6.

<sup>28</sup> Alexandrescu 1972, p. 18, pl. III/3 (mormântul de incinerare C 10 M 112); Alexandrescu 1980, p. 31, 38, fig. 12/5, 23/23-24 (mormintele de incinerare C 17 M 39 și C 10 M 112).

(35 cm), Lancrăm (34 și 35 cm) și Sebeș (32 cm) au deschiderea gurii peste 30 cm. Strachina sau castronul de la Iaz are diametrul buzei de 46 cm, constituind singura analogie de această dimensiune pentru piesa de la *Piatra Coziei*, care măsoară 42 cm în diametru la deschiderea gurii. O altă caracteristică interesantă a străchinilor de acest tip este prezența în unele cazuri a unei baze mai înalte, mai precis a unui picior de mai mici dimensiuni. Pe baza exemplarului de la Iaz, multe reconstituiri de recipiente similare preferă respectivul element morfologic. Piciorul a fost considerat ca o posibilă expresie a unei modalități diferite de consum al hranei, atrăgându-se totuși atenția că respectivele interpretări grafice nu constituie certitudini arheologice<sup>29</sup>.

Merită făcute câteva precizări legate de funcționalitatea străchinilor cu pricina în funcție de contextul descoperirilor, pentru situațiile în care există suficiente informații. Majoritatea pieselor amintite provin din așezări, dar numai câteva fragmente au fost recoltate în urma documentării arheologice a unor locuințe<sup>30</sup> de la Gligorești<sup>31</sup>, Lancrăm<sup>32</sup> și Vințu de Jos<sup>33</sup>. Pentru situațiile respective am putea vorbi de o utilizare comună, anume recipiente pentru servit și consumat alimente. Străchini cu fațete oblice și buza răsfrântă spre exterior s-au găsit și în inventarele unor morminte de incinerare din necropolele de la Zimnicea<sup>34</sup> și Remetea Mare<sup>35</sup>, unde au fost utilizate pe post de capace ale urnelor<sup>36</sup>. O situație aparte este reprezentată de prezența unui vas întreg în groapa rituală de la Iaz<sup>37</sup>. Astfel, se poate observa că nu există o predilecție pentru utilizarea acestor vase ceramice doar într-un anume tip de contexte domestice, funerare sau rituale.

Lustruirea cu grafit a vaselor ceramice a fost deja documentată pentru perioada La Tène-ului transilvănean, cu precizarea că este de obicei întâlnită pe recipientele lucrate cu roata olarului<sup>38</sup>. Apropiate și interesante analogii pentru fragmentul de la *Piatra Coziei* sunt străchinile decorate cu fațete oblice descoperite la Oarda (lustruită cu grafit la exterior)<sup>39</sup> și Lancrăm (lustruită cu grafit la exterior, iar la interior prezentând linii verticale)<sup>40</sup>. Și pentru una dintre străchinile de la Zimnicea se precizează urme de

<sup>29</sup> Ferencz 2007, p. 90, nota 547.

<sup>30</sup> Precizarea că fragmentele de la Cuvin au fost recoltate din umplutura unor locuințe (Pădureanu 1994, p. 288) trebuie privită cu prudență deoarece nu s-au executat săpături arheologice pentru delimitarea complexelor respective.

<sup>31</sup> Ferencz 2007, p. 55.

<sup>32</sup> Popa, Totoianu 2000, p. 52-53.

<sup>33</sup> Ferencz 2007, p. 55.

<sup>34</sup> Alexandrescu 1980, p. 31, 38.

<sup>35</sup> Medeleț 1991, p. 78; Rustoiu, Ursuțiu 2013, p. 326.

<sup>36</sup> Prezența ceramicii autohtone lucrate cu mâna de tradiție Ha D în contextele La Tène transilvănene (mai ales în morminte) a fost deja remarcată în literatura de specialitate: Zirra 1978, p. 140-141 (cercetătorul opinează că printre contribuțiile fondului local la ceramica La Tène se numără tehnica lucrării cu mâna și a canelării); Rustoiu 2005, p. 51, fig. 8B; Némethi 2010, p. 185; Pupeză 2012a.

<sup>37</sup> Bona, Rogoză 1985-1986, p. 439. Complexul ar putea fi și un cenotaf, un argument pentru această interpretare fiind prezența mantalei din piatră.

<sup>38</sup> Rustoiu 1993b, p. 20; Popa, Totoianu 2000, p. 66-67, 83; Rustoiu, Popa 2000, p. 257-258; Popa, Simina 2004, p. 56-57, 73-74.

<sup>39</sup> Rustoiu, Rustoiu 2000, p. 178.

<sup>40</sup> Popa, Totoianu 2000, p. 54, 66-67. Practica lustruirii cu grafit a continuat în stațiunea din punctul Glod și în La Tène-ul târziu, aici fiind descoperită o *situla* cu buza lustruită cu grafit, dar fără grafit în pastă (Popa, Totoianu 2000, p. 59, 79, 83, pl. XVII/3). Doresc să menționez cu această ocazie și o strachină evazată cu fațete aproape orizontale (considerate oblice de autori), lustruită cu grafit la interior și exterior. Fragmentul a fost descoperit tot la Lancrăm – Glod și provine din umplutura unei gropi menajere (G 8, care nu a putut fi cercetată integral datorită condițiilor meteorologice și a activităților

lustruire<sup>41</sup>, deși nu se menționează dacă operațiunea s-a realizat cu un calapod din lut sau utilizându-se o bucată de grafit sau un fragment ceramic cu grafit în pastă. Asemenea „lustruitoare” s-au descoperit la Biharea (bucată fațetată de grafit)<sup>42</sup>, Corabia – Sucidava (fragment ceramic cu grafit în pastă de la o *situla*)<sup>43</sup>, Tășad (bucăți fațetate de grafit)<sup>44</sup>, Sighișoara (fragment ceramic cu grafit în pastă de la o *situla*)<sup>45</sup> și Șeușa (fragment ceramic cu grafit în pastă de la o *situla*)<sup>46</sup>.

Nu este însă pe deplin lămurit comportamentul recipientelor cu suprafața lustruită cu grafit în contact cu diferitele substanțe sau obiecte care ar fi putut să fie puse, amestecate, preparate, gătite sau transportate în respectivele recipiente. Specialiștii au făcut prețioase observații referitoare la recipientele cu grafit în pastă, arătându-se că grafitul este termoizolant (vasele ar putea fi folosite ca oale de gătit sau creuzete pentru activitățile metalurgice), conferă proprietăți anticorozive (împotriva acțiunii bulgărilor de sare asupra pereților), dar de asemenea că această substanță colorează orice lichid turnat în respectivele vase ceramice, așadar probabil acestea erau recomandate doar pentru produse solide<sup>47</sup>.

În ceea ce privește cronologia străchinilor cu fațete oblice din a doua epocă a fierului, s-a observat deja în literatura de specialitate că aceasta este destul de încheată, fiind în general plasată în LT B<sub>2</sub>-C<sub>1</sub><sup>48</sup>. Cu privire la prezența fațetelor oblice (a decorului canelat) pe vasele lucrate cu mâna din Transilvania, un studiu publicat în urmă cu aproximativ 10 ani concluziona că acest decor este utilizat până la începutul sec. II a.Chr.<sup>49</sup>.

În *Peștera Omului* din Banatul Montan, fragmente de străchini de acest tip sunt asociate cu un fragment de brătară din sticlă, autorul descoperirilor datându-le în sec. III. a.Chr., poate și la începutul secolului următor<sup>50</sup>. Brățările La Tène din sticlă sunt date pentru Transilvania cu precădere în LT C<sub>1</sub><sup>51</sup>. Mormântul 17 de la Remetea Mare a fost încadrat, asemenea întregii necropole, în faza LT B<sub>2a</sub><sup>52</sup>. Ultima descoperire din

---

legate de șantierul de construcții care a distrus așezarea din punctul respectiv), încadrată fie în nivelul La Tène mijlociu (împreună cu locuințele L1 și L2), fie în nivelul La Tène târziu: Popa, Simina 2004, p. 47-48, 54, 56, 68, 75 (datate la sfârșitul sec. II a.Chr.), pl. 35/1.

<sup>41</sup> Alexandrescu 1980, p. 38 (strachina din C 17 M 39).

<sup>42</sup> Rustoiu 1993b, p. 20.

<sup>43</sup> Rustoiu 1993b, p. 20.

<sup>44</sup> Popa, Totoianu 2004, p. 56.

<sup>45</sup> Datat însă în La Tène-ul târziu: Andrișoiu, Rustoiu 1997, p. 101, fig. 109/3.

<sup>46</sup> Ferencz, Ciută 2005, p. 240, pl. III/4. În punctul respectiv s-a descoperit și un fragment de castron decorat cu linii subțiri lustruite cu grafit, vas caracteristic pentru cultura Poienești-Lukaševka: Ferencz, Ciută 2005, p. 240, pl. III/3.

<sup>47</sup> Rustoiu 1993a, p. 135; Ferencz 2007, p. 95-96.

<sup>48</sup> Rustoiu, Rustoiu 2000, p. 178; Popa, Plantos 2001, p. 113-114.

<sup>49</sup> Pupeză 2010, p. 137.

<sup>50</sup> Petrescu 1997, p. 33; Petrescu 2000, p. 74. Autorul menționează și faptul că străchinile în discuție sunt asociate în *Peștera Țapului* cu o drăhmă de Alexandria, datată în sec. III-prima jumătate a sec. II a.Chr.: Petrescu 2000, p. 74. Trebuie precizat însă că, deși probabile, respectivele asocieri sunt doar presupuneri, deoarece nu avem o documentație stratigrafică elocventă, care să demonstreze apartenența artefactelor menționate la același context sau complex arheologic.

<sup>51</sup> Némethi 2000, p. 169-170; Ferencz 2007, p. 117-118; Berecki 2008, p. 61; Berecki 2015, p. 44, 67; Hamat 2017, p. 76-77.

<sup>52</sup> Rustoiu, Ursuțiu 2013, p. 326, fig. 12/1.

Banat, cea de la Iaz, a fost datată LT B<sub>2</sub>-C<sup>53</sup>. În fine, fragmentele de la Cuvin au fost date la sfârșitul sec. IV-începutul sec. III a.Chr.<sup>54</sup>.

Descoperirile din zona Albei Iulia corespund aceluiași orizont cronologic. La Șeușa, asocierea cu fibule de schemă La Tène mijlocie și cu fragmente de brățări din sticlă asigură datarea în LT C<sub>1</sub><sup>55</sup>. Materialele de la Oarda au fost date în LT B<sub>2</sub>-C<sub>1</sub><sup>56</sup>, în timp ce complexele de la Lancrăm în LT B<sub>2</sub>-LT C<sub>1</sub><sup>57</sup>. Locuirea de la Gligorești a fost încadrată în faza LT C<sub>1</sub><sup>58</sup>, iar materialele descoperite la Vințu de Jos au fost date în LT B<sub>2</sub>-LT C<sub>1</sub><sup>59</sup>. Pentru fragmentele descoperite la Sebeș s-a propus încadrarea cronologică în La Tène-ul mijlociu<sup>60</sup> și pentru Cugir s-a propus o datare mai târzie, în sec. II a.Chr.<sup>61</sup>.

Cele două morminte de la Zimnicea care conțin în inventarul funerar străchini cu fațete oblice au fost atribuite ultimului orizont al necropolei, datat în sec. II a.Chr.<sup>62</sup>.

În concluzie, consider că fragmentele de străchini cu buza ușor evazată și decorate cu fațete oblice de la *Piatra Coziei* se pot încadra cu precădere în faza LT C<sub>1</sub> a La Tène-ului transilvănean<sup>63</sup>, fapt întărit și de datarea descoperirilor izolate din arealul imediat apropiat, așa cum se va vedea mai jos. Un alt indiciu cronologic pentru piesele în discuție ar putea fi toartele de amfore șampilate cu motivul palmetei, descoperite de asemenea la *Piatra Coziei*<sup>64</sup>. Un recent studiu asupra ștampilelor anepigrafe pe toartele imitațiilor locale de amfore concluzionează că datarea acestor exemplare de la nordul Dunării trebuie făcută la sfârșitul sec. III a.Chr. și începutul veacului următor<sup>65</sup>.

### Direcții de cercetare

Prezența certă a străchinilor cu fațete oblice la *Piatra Coziei* oferă noi date pentru cronologia sitului. Astfel, se pare că locuirea datată în sec. II a.Chr.-sec. I p.Chr. este precedată de un nivel La Tène mijlociu, poate chiar și de un nivel Ha D. În momentul de față nu cunoaștem informația arheologică pentru săpăturile din secolul trecut, astfel încât nu putem preciza dacă respectiva succesiune este vizibilă și

<sup>53</sup> Bona, Rogozea 1985-1986, p. 441. I. V. Ferencz consideră că datarea este discutabilă și puțin probabilă în LT B<sub>2</sub>; Ferencz 2007, p. 90, nota 547.

<sup>54</sup> Pădureanu 1994, p. 287. Printre materialele recoltate se numără și o fibulă din bronz: Pădureanu 1994, p. 287-288, pl. I/8. Deși desenul piesei nu este foarte clar, artefactul s-ar putea înscrie în tipul 10 al tipologiei propuse recent pentru fibulele de schemă La Tène: Zirra 2017, p. 42.

<sup>55</sup> Crișan *et al.* 1997, p. 38, fig. 2; Ferencz, Ciută 2000, p. 24-25, pl. X/1-2; Rustoiu 2002, p. 31; Ferencz, Ciută 2005, p. 241; Rustoiu 2006, p. 302; Berecki 2015, p. 55.

<sup>56</sup> Rustoiu, Rustoiu 2000, p. 179; Ferencz 2007, p. 43; Berecki 2015, p. 49.

<sup>57</sup> Popa, Totoianu 2000, p. 74-75; Berecki 2015, p. 51.

<sup>58</sup> Ferencz 2007, p. 41; Berecki 2015, p. 59.

<sup>59</sup> Ferencz 2007, p. 48, 141; Berecki 2015, p. 49 (LT C).

<sup>60</sup> Popa, Plantos 2001, p. 110; Rustoiu 2006, p. 302 (LT C<sub>1</sub>); Berecki 2015, p. 53.

<sup>61</sup> Popa, Plantos 2001, p. 114; Popa 2004, p. 128; Popa 2011, p. 343. C. I. Popa menționează că descoperirea este contemporană cu materialele de la Cugir – *Stadion Parc* și cu cele din primul nivel de pe *Dealul Cetății* din aceeași localitate, datat în sec. III-II a.Chr.: Popa 2011, p. 276, 334, 342-343.

<sup>62</sup> Alexandrescu 1972, p. 17-19; Alexandrescu 1980, p. 46-49; Pupeză 2012b, p. 179 (autorul consideră că C 10 M 112 se datează în a doua jumătate a sec. II. a.Chr.). Din păcate, potențialul necropolei și așezării de la Zimnicea nu a fost exploatat la maximum, astfel există dificultăți cu privire la ordonarea cronologică a unor complexe și materiale arheologice: Babeș 1988, p. 8 (autorul datează majoritatea mormintelor la sf. sec. III-înc. sec. II a.Chr.); Spânu 2014, în special subcapitolul I.3.2, p. 57-66.

<sup>63</sup> Berecki 2008, p. 58-59, fig. 3.

<sup>64</sup> Valea, Mărghită 1969, p. 48; Mărghită 1970, pl. II/f.

<sup>65</sup> Streinu 2016, p. 113-114.

stratigrafic<sup>66</sup>. Trebuie remarcată aici intuiția Gabrielei Gheorghiu, care publica în monografia sa asupra sfârșitului epocii fierului pe cursul mijlociu al Mureșului fragmentul unui borcan grosier, decorat cu proeminente late, îndreptate în sus<sup>67</sup>. Cercetătoarea clujeană a remarcat aspectul mai timpuriu al acestor elemente aplicate, considerându-le caracteristice sec. IV-III a.Chr.<sup>68</sup>.

Fragmentele de străchini prezentate în rândurile de mai sus nu sunt singurele artefacte găsite în împrejurimile municipiului Deva care corespund orizontului menționat. Cea mai timpurie descoperire este o brățară din bronz cu granulații aflată la Deva, încadrată în LT B<sub>2</sub><sup>69</sup>. La sud-vest de oraș, a fost identificată o necropolă plană în hotarul satului Almașul Sec, com. Cârjiți, în punctul *Valea Ursului*, datată în sec. III-II a.Chr.<sup>70</sup>. De la Vețel provine o centură din bronz de tip ungar databilă în LT C<sub>1</sub><sup>71</sup> (**Pl. III/3**), iar câteva complexe atribuibile aceleiași faze au fost cercetate în 2018 în punctul *Luncă/În Vie*<sup>72</sup>. Cele două piese din fier de la Șoimuș, un cuțit și o foarfecă, au fost încadrate de asemenea în La Tène-ul mijlociu<sup>73</sup> (**Pl. III/1-2**). Merită menționată cu această ocazie și așezarea din cea de-a doua epocă a fierului investigată recent la Șoimuș – *Lângă Sat* cu ocazia construirii autostrăzii A1, tronsonul Deva-Orăștie<sup>74</sup>. O ultimă descoperire LT C<sub>1</sub> de amintit în acest context este veriga de gleznă din bronz cu trei semi-ove mari găsită la Uroi<sup>75</sup> (**Pl. III/4**).

În consecință, se configurează un orizont cronologic anterior fazei La Tène târzii într-o microzonă bine conturată de la periferia ariei de răspândire în Transilvania a descoperirilor La Tène<sup>76</sup>. Pentru această perioadă, străchinile cu decor fațetat par să devină treptat un indicator cronologic demn de luat în seamă. Rămâne de văzut dacă descoperirile viitoare vor corecta sau infirma această ipoteză, sau dacă vor putea să aducă precizări tipo-cronologice mai fine.

Până în prezent, strachina cu fațete oblice nu este documentată pentru repertoriul ceramic LT D. Dacă cercetările ulterioare vor confirma acest aspect, ar fi interesant de văzut dacă, de ce și motivul pentru care această categorie ceramică este un marker ideologic, identitar și cultural pentru comunitățile care au trăit pe Valea Mureșului în

<sup>66</sup> Stratul de cultură este relativ subțire la *Piatra Coziei* din cauza faptului că stânca nativă apare destul de sus: Floca 1969, p. 23. Așadar, este posibil ca unele complexe mai vechi să fi fost complet distruse de cele mai noi, materialele fiind antrenate în umplutura acestora sau scurse pe pantele înălțimii. Nu trebuie exclusă posibilitatea ca diferitele epoci identificate în situl respectiv să fie reprezentate de materiale și complexe arheologice aflate în diferite puncte ale stațiunii, pe numeroasele terase propice locuirii. Chiar dacă documentația arheologică a cercetărilor din secolul trecut ar fi recuperată (eforturi în acest sens fiind în desfășurare), ordonarea stratigrafică sau contextuală a ceramicii recoltate cu acel prilej ar fi aproape imposibil de realizat. Astfel, se impune reluarea săpăturilor arheologice sistematice la *Piatra Coziei*.

<sup>67</sup> Gheorghiu 2005, p. 139, fig. 81/4.

<sup>68</sup> Gheorghiu 2005, p. 139.

<sup>69</sup> Jacobsthal 1944, p. 193, pl. 145; Crișan 1973, p. 56; Ferencz 2007, p. 41, 113, nota 745; Berecki 2015, p. 139.

<sup>70</sup> Repertoriul Arheologic Național, cod 86767.03: <http://ran.cimec.ro/sel.asp?descript=almasu-sec-carjiti-hunedoara-necropola-de-la-almasu-sec-valea-ursului-cod-sit-ran-86767.03> (Accesat: 12.07.2019).

<sup>71</sup> Rustoiu 2002, p. 30, fig. 23/2; Rustoiu 2006, p. 301-302, 306, fig. 4/2; Ferencz 2007, p. 47, 148-149, pl. CV/1; Berecki 2015, p. 139.

<sup>72</sup> Rișcuța *et al.* 2018.

<sup>73</sup> Ferencz, Ferencz 2001, p. 129-131, pl. II-III; Ferencz 2007, p. 46, pl. XCI.

<sup>74</sup> Țuțuianu *et al.* 2012, p. 292; Bodó, Barbu, Barbu 2015, p. 111, fig. 1.

<sup>75</sup> Popescu 1941-1944, p. 183, 188, fig. 1-2; Rustoiu 2002, p. 30, fig. 23/1; Ferencz 2007, p. 47, 148, pl. XCIV; Berecki 2015, p. 140.

<sup>76</sup> Pe o hartă recentă a descoperirilor La Tène din Transilvania (sec. IV-II a.Chr.), se poate observa că punctele din vecinătatea Devei sunt reprezentate doar de artefacte găsite întâmplător: Berecki 2015, p. 39.

prima epocă a fierului și în La Tène-ul mijlociu, așa cum s-a sugerat în cazul ceramicii lucrate cu mâna din sud-estul Peninsulei Balcanice<sup>77</sup>. Lipsa acestei forme din vesela La Tène târzie ar putea sugera modificări de substanță în ceea ce privește practicile culinare, conviviale și sociale ale populațiilor care au trăit în sud-vestul Transilvaniei în a doua epocă a fierului.

## ANEXĂ

### Catalogul descoperirilor

1. Strachină (**Pl. I/6**). Cozia – *Piatra Coziei*. Fragmentară. Dimensiuni: Diam. = 42 cm; gros. = 0,7-1,1 cm (max. în zona umărului); 1 buză = 1 cm; 1 fațetă = 2,3 cm. Buza teșită este ușor evidențiată, mai ales la interior, umărul pronunțat. Vasul este decorat sub buză și pe umăr cu fațete oblice. Ardere oxidantă de tip „sandviș”. Pastă semifină, compactă, netezită la suprafață, cu multe pietricele (de diverse dimensiuni) și nisip cu granulație mică. Culoare cărămiziu-deschis. MCDR Deva. Bibliografie: Valea, Mărghitan 1969, p. 52, fig. 5; Popa 2011, p. 343, nota 1941.
2. Strachină (**Pl. I/3a-3b**). Cozia – *Piatra Coziei*. Fragmentară. Dimensiuni: Diam. = 39 cm; gros. = 0,8-1,3 cm (max. în zona umărului); 1 buză = 1,4 cm; 1 fațetă = 2,4 cm. Buza este evazată, bine evidențiată la exterior și interior, la fel ca muchiile fațetelor, umăr pronunțat. Ardere inoxidantă. Vasul este decorat sub buză și pe umăr cu fațete oblice; lustruit la exterior și interior cu grafit. Pastă fină, compactă, cu puține pietricele, cioburi pisate și nisip cu granulație mică. Culoare brun; cenușiu metalic în zonele unde se păstrează grafitul. MCDR Deva, nr. inv. 29.953. Inedit.
3. Strachină (**Pl. I/4a-4b**). Cozia – *Piatra Coziei*. Fragmentară. Dimensiuni: Diam. = 33 cm; gros. 0,7-1,1 cm (max. în zona umărului); 1 buză = 0,9 cm. Buza este evazată și bine evidențiată la exterior, gâtul fiind marcat printr-o canelură, umărul pronunțat. Vasul este decorat sub buză și pe umăr cu fațete oblice. Ardere oxidantă; urme de ardere secundară după spargerea vasului. Pastă semifină, compactă, netezită la suprafață și lustruită cu grafit, cu pietricele, cioburi pisate și nisip cu granulație mică. Culoare cărămiziu-deschis. MCDR Deva, nr. inv. 29.953. Inedit.
4. Strachină (**Pl. I/2a-2b**). Cozia – *Piatra Coziei*. Fragmentară. Dimensiuni: Diam. = indeterminabil; gros. = 0,7-1,5 cm (max. în zona umărului); 1 buză = 1,3 cm. Buza este evazată și rotunjită, umărul pronunțat, muchiile fațetelor bine evidențiate. Ardere oxidantă de tip „sandviș”. Vasul este decorat sub buză și pe umăr cu fațete oblice. Pastă semifină, compactă, cu puține pietricele și nisip cu granulație mică. Culoare bej. MCDR Deva, nr. inv. 29.954. Inedit.
5. Strachină (**Pl. I/5a-5b**). Cozia – *Piatra Coziei*. Fragmentară. Dimensiuni: Diam. = indeterminabil; gros. = 0,7-1 cm (max. în zona fundului); 1 buză = 1,3 cm. Buza este evazată, bine evidențiată la exterior și puțin la interior, umărul pronunțat. Ardere oxidantă; urme de ardere secundară după spargerea vasului. Vasul este decorat sub buză și pe umăr cu fațete oblice. Pastă fină, compactă, netezită la suprafață, cu pietricele, cioburi pisate și nisip cu granulație mică. Culoare cărămiziu-deschis. MCDR Deva, nr. inv. 29.954. Inedit.
6. Strachină (**Pl. I/1a-1b**). Cozia – *Piatra Coziei*. Fragmentară. Dimensiuni: Diam. = 34 cm; gros. = 0,6-0,9 cm (max. în zona umărului); 1 buză = 1,1 cm; 1 fațetă = 2,1 cm. Buza este evazată și rotunjită, bine evidențiată și la interior, umărul pronunțat. Ardere oxidantă de tip „sandviș”. Vasul este decorat sub buză și pe umăr cu fațete oblice. Pastă semifină, compactă, cu pietricele (de diverse dimensiuni), cioburi pisate și nisip cu granulație mică. Culoare cărămiziu-deschis. MCDR Deva, nr. inv. 29.950. Bibliografie: Valea, Mărghitan 1969, p. 52, fig. 5; Popa 2011, p. 343, nota 1941.

<sup>77</sup> Papadopoulos 2001, mai ales p. 189-194.



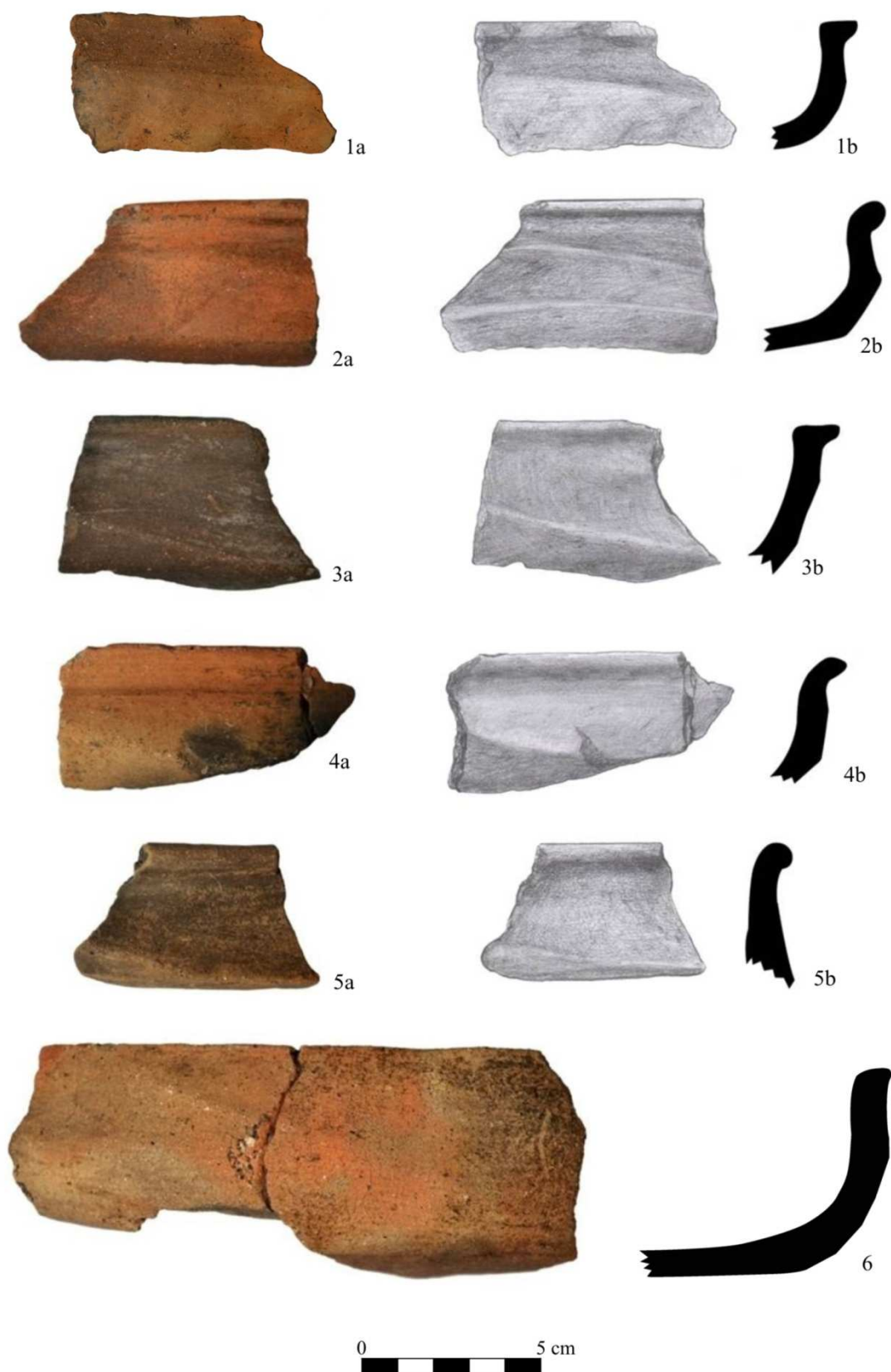
## Bibliografie

- Alexandrescu 1972 – A. D. Alexandrescu, *Morminte din perioada mai târzie a necropolei getice de la Zimnicea*, în *Crisia*, I, 1972, p. 15-26.
- Alexandrescu 1980 – A. D. Alexandrescu, *La nécropole gète de Zimnicea*, în *Dacia* (N.S.), XXIV, 1980, p. 19-126.
- Andrițoiu, Rustoiu 1997 – I. Andrițoiu, A. Rustoiu, *Sighișoara – Wietenberg. Descoperirile preistorice și așezarea dacică*, BiblThrac, XXII, București, 1997.
- Babeș 1988 – M. Babeș, *Descoperirile funerare și semnificația lor în contextul culturii geto-dace clasice*, în *SCIVA*, 39, 1, 1988, p. 3-32.
- Berecki 2008 – S. Berecki, *The Chronology of the Celtic Discoveries from Transylvania*, în vol. ed. V. Sîrbu, D. L. Vaida, *Funerary Practices of the Bronze and Iron Ages in Central and South-Eastern Europe. Proceedings of the 9<sup>th</sup> International Colloquium of Funerary Archaeology, Bistrița, Romania, May 9<sup>th</sup>-11<sup>th</sup>*, 2008, Cluj-Napoca, 2008, p. 47-65.
- Berecki 2015 – S. Berecki, *Iron Age Settlement Patterns and Funerary Landscapes in Transylvania (4<sup>th</sup>-2<sup>nd</sup> Centuries BC)*, CMM SA, II, Târgu Mureș, 2015.
- Bodó, Barbu, Barbu 2015 – C. Bodó, I. Barbu, M. Barbu, *Despre un complex din a doua epocă a fierului descoperit la Șoimuș (jud. Hunedoara)*, în *Mousaios*, XX, 2015, p. 111-122.
- Bona, Rogozea 1985-1986 – P. Bona, P. Rogozea, *Necropola dacică de la Iaz*, în *ActaMN*, XXII-XXIII, 1985-1986, p. 439-451.
- Ciugudean 1997 – H. Ciugudean, *Cercetări privind epoca bronzului și prima vârstă a fierului în Transilvania*, BiblMA, VII, Alba Iulia, 1997.
- Cristescu, Bărbat 2016 – C. Cristescu, I. A. Bărbat, *Noi descoperiri privind sfârșitul primei epoci a fierului în Transilvania. Contextele funerare de la Bacea (jud. Hunedoara)*, în *Sargetia* (S.N.), VII, 2016, p. 11-44.
- Crișan 1969 – I. H. Crișan, *Ceramica daco-getică. Cu specială privire la Transilvania*, BiblM, București, 1969.
- Crișan 1973 – I. H. Crișan, *Așa numitul mormânt celtic de la Silivaș și problema celui mai vechi grup celtic din Transilvania*, în *Sargetia*, X, 1973, p. 45-78.
- Crișan et al. 1995 – I. H. Crișan, A. Rustoiu, A. Palko, *Descoperirile celtice de la Pruniș (jud. Cluj)*, în *EphNap*, V, 1995, p. 27-46.
- Crișan et al. 1997 – S. Crișan, A. Gligor, C. Inel, M. Voinaghi, *Descoperiri arheologice la Șeușa-„La cărarea morii” (com. Ciugud, jud. Alba)*, în *BCȘS*, 3, 1997, p. 27-40.
- Ferencz 2007 – I. V. Ferencz, *Celții pe Mureșul Mijlociu*, BB, XVI, Sibiu, 2007.
- Ferencz, Ciută 2000 – I. V. Ferencz, M. M. Ciută, *Finds from Șeușa (Alba County) Belonging to Middle La Tène*, în vol. ed. C. Gaiu,

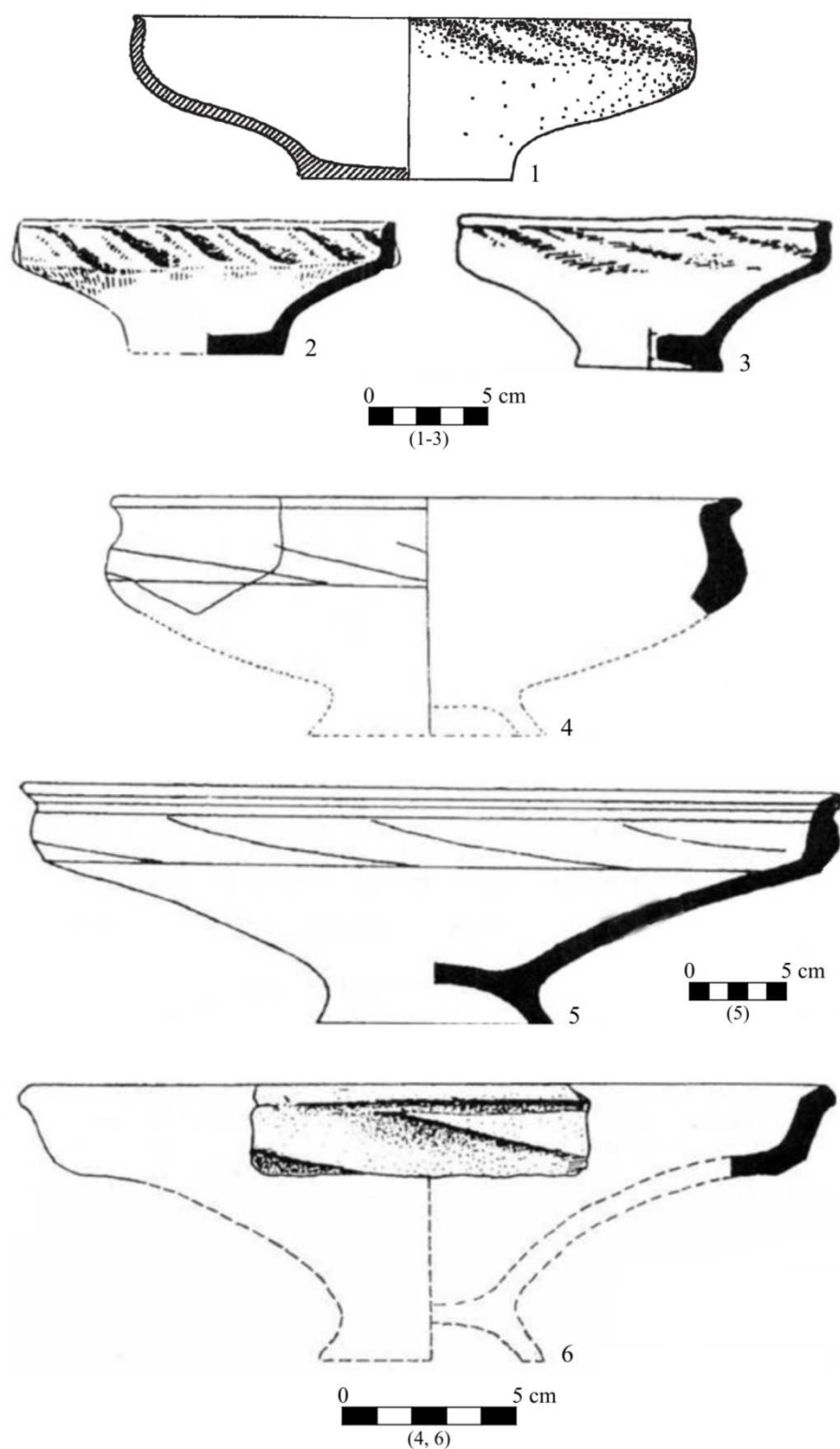
- A. Rustoiu, *Les celtes et les thraco-daces de l'est de bassin des Carpates*, Cluj-Napoca, 2000, p. 22-50.
- Ferencz, Ferencz 2001 – I. V. Ferencz, D. Ferencz, *Materiale celtice inedite păstrate în colecțiile muzeului din Deva*, în *Apulum*, XXXVIII, 1, 2001, p. 129-136.
- Ferencz, Ciută 2005 – I. V. Ferencz, M. M. Ciută, *Considerații pe marginea unor materiale descoperite la Șeușa (com. Ciugud, jud. Alba)*, în *Istros*, XII, 2005, p. 239-254.
- Floca 1969 – O. Floca, *Harta arheologică a municipiului Deva*, în *Sargetia*, VI, 1969, p. 7-36.
- Gheorghiu 2005 – G. Gheorghiu, *Dacii pe cursul mijlociu al Mureșului*, Cluj-Napoca, 2005.
- Gogâltan, Nagy 2012 – F. Gogâltan, J. G. Nagy, *Profane or Ritual? A Discovery from the End of the Early Iron Age from Vlaha-Pad, Transylvania*, în vol. ed. S. Berecki, *Iron Age Rites and Rituals in the Carpathian Basin. Proceedings of the International Colloquium from Târgu Mureș 7-9 October 2011*, BiblMM SA, V, Târgu Mureș, 2012, p. 105-132.
- Gumă 1993 – M. Gumă, *Civilizația primei epoci a fierului în sud-vestul României*, BiblThrac, IV, București, 1993.
- Hamat 2017 – A. Hamat, *Some Notes About a La Tène Period Glass Bracelets from Drobeta*, în *Banatica*, 27, 2017, p. 73-84.
- Jacobsthal 1944 – P. Jacobsthal, *Early Celtic Art*, Oxford, 1944.
- Marc et al. 2017 – A. Marc, C. Rișcuța, C. Cristescu, M. G. Barbu, *Descoperiri preistorice recente în zona Dealurilor Devei*, prezentare la Sesiunea Anuală de Comunicări Științifice a Muzeului Civilizației Dacice și Romane, Deva, 29-30 iunie 2017.
- Mărghitan 1970 – L. Mărghitan, *Vestigii dacice de pe cursul mijlociu al Mureșului*, în *Sargetia*, VII, 1970, p. 11-19.
- Medeleț 1991 – F. Medeleț, *O locuință hallstatiană de la Remetea Mare – „Gomila lui Gabor” (jud. Timiș)*, în *TD*, XII, 1-2, 1991, p. 63-83.
- Németi 2000 – J. Németi, *Celtic Glass Bracelets and Pearls Discovered in the North- West of Romania*, în vol. ed. C. Gaiu, A. Rustoiu, *Les Celtes et les Thraco-Daces de l'est de bassin des Carpates*, Cluj-Napoca, 2000, p. 166-174.
- Németi 2010 – J. Németi, *The Problem of Handmade Pottery from La Tène (Celtic) Contexts in North-Western Romania. A Comparison with Neighbouring Regions – Tisza Valley and Transylvania*, în vol. ed. S. Berecki, *Iron Age Communities in the Carpathian Basin. Proceedings of the International Colloquium from Târgu Mureș, 9-11 October 2009*, BiblMM SA, II, Cluj-Napoca, 2010, p. 181-215.
- Papadopoulos 2001 – S. Papadopoulos, *The 'Thracian' Pottery of South-East Europe: A Contribution to the Discussion on the Handmade Pottery Traditions of the Historical Period*, în *ABSA*, 96, 2001, p. 157-194.

- Pădureanu 1994 – E. Pădureanu, *Așezarea dacică timpurie de la Cuvin – jud. Arad*, în vol. ed. P. Roman, M. Alexianu, *Relations Thraco-Illyro-Helléniques. Actes du XIV<sup>e</sup> Symposium National de Thracologie (à participation internationale), Băile Herculane (14-19 septembre 1992)*, Bucarest, 1994, p. 286-293.
- Petrescu 1997 – S. M. Petrescu, *Descoperiri aparținând epocii fierului în peșterile din Munții Aninei*, în *AnB (S.N.)*, V, 1997, p. 31-45.
- Petrescu 2000 – S. M. Petrescu, *Locuirea umană a peșterilor din Banat până în epoca romană*, BHAB, XXVII, Timișoara, 2000.
- Popa 2004 – C. I. Popa, *Descoperiri dacice pe Valea Cugirului*, în vol. coord. A. Pescaru, I. V. Ferencz, *Daco-geții. 80 de ani de cercetări arheologice sistematice în Munții Orăștiei*, Deva, 2004, p. 83-166.
- Popa 2011 – C. I. Popa, *Valea Cugirului din preistorie până în zorii epocii moderne*, Cluj-Napoca, 2011.
- Popa, Totoianu 2000 – C. I. Popa, R. Totoianu, *Câteva probleme ale epocii Latène în lumina descoperirilor recente de la Lancrăm (or. Sebeș) «Glod», jud. Alba*, în vol. coord. C. Gaiu, A. Rustoiu, *Les celtes et les thraco-daces de l'est du Bassin des Carpates*, Cluj-Napoca, 2000, p. 51-134.
- Popa, Plantos 2001 – C. I. Popa, C. Plantos, *Asupra ceramicii canelate din cea de a doua epocă a fierului de pe teritoriul României*, în *Apulum*, XXXVIII, 1, 2001, p. 107-128.
- Popa, Simina 2004 – C. I. Popa, N.-M. Simina, *Cercetări arheologice la Lancrăm-“Glod”*, Alba Iulia, 2004.
- Popescu 1941-1944 – D. Popescu, *Le bracelet celtique a demi-oves d’Uroi* (département de Hunedoara, Transylvanie), în *Dacia*, IX-X, 1941-1944, p. 183-188.
- Pupeză 2010 – P. Pupeză, *Ceramica daco-getică din interiorul arcului carpatic (sfârșitul sec. III a.Chr.-începutul sec. I a.Chr.)*, în *RB*, XXIV, 2010, p. 129-162.
- Pupeză 2012a – L.-P. Pupeză, *The Local Tradition Pottery from the Eastern Carpathian Basin from the Eastern Carpathian Basin Celtic Graves*, în vol. ed. S. Berecki, *Iron Age Rites and Rituals in the Carpathian Basin. Proceedings of the International Colloquium from Târgu Mureș 7-9 October 2011*, BiblMM SA, V, Târgu Mureș, 2012, p. 317-341.
- Pupeză 2012b – L.-P. Pupeză, *Veacul întunecat al Daciei. Arheologie și istorie în spațiul carpato-danubian de la sfârșitul sec. III a.Chr. până la începutul sec. I a.Chr.*, BMN, XXXVII, Cluj-Napoca, 2012.
- Rișcuța et al. 2018 – C. Rișcuța, A. Marc, C. Cristescu, *Descoperiri pe viitorul tronson al căii ferate de mare viteză Simeria-Curtici. Siturile de la Vețel – Luncă și Săvârșin – Capu Țarinii*, prezentare la Sesiunea Anuală de Comunicări Științifice a Muzeului Civilizației Dacice și Romane, Deva, 14-15 iunie 2018.
- Rustoiu 1993a – A. Rustoiu, *Observații privind ceramica Latène cu grafit în*

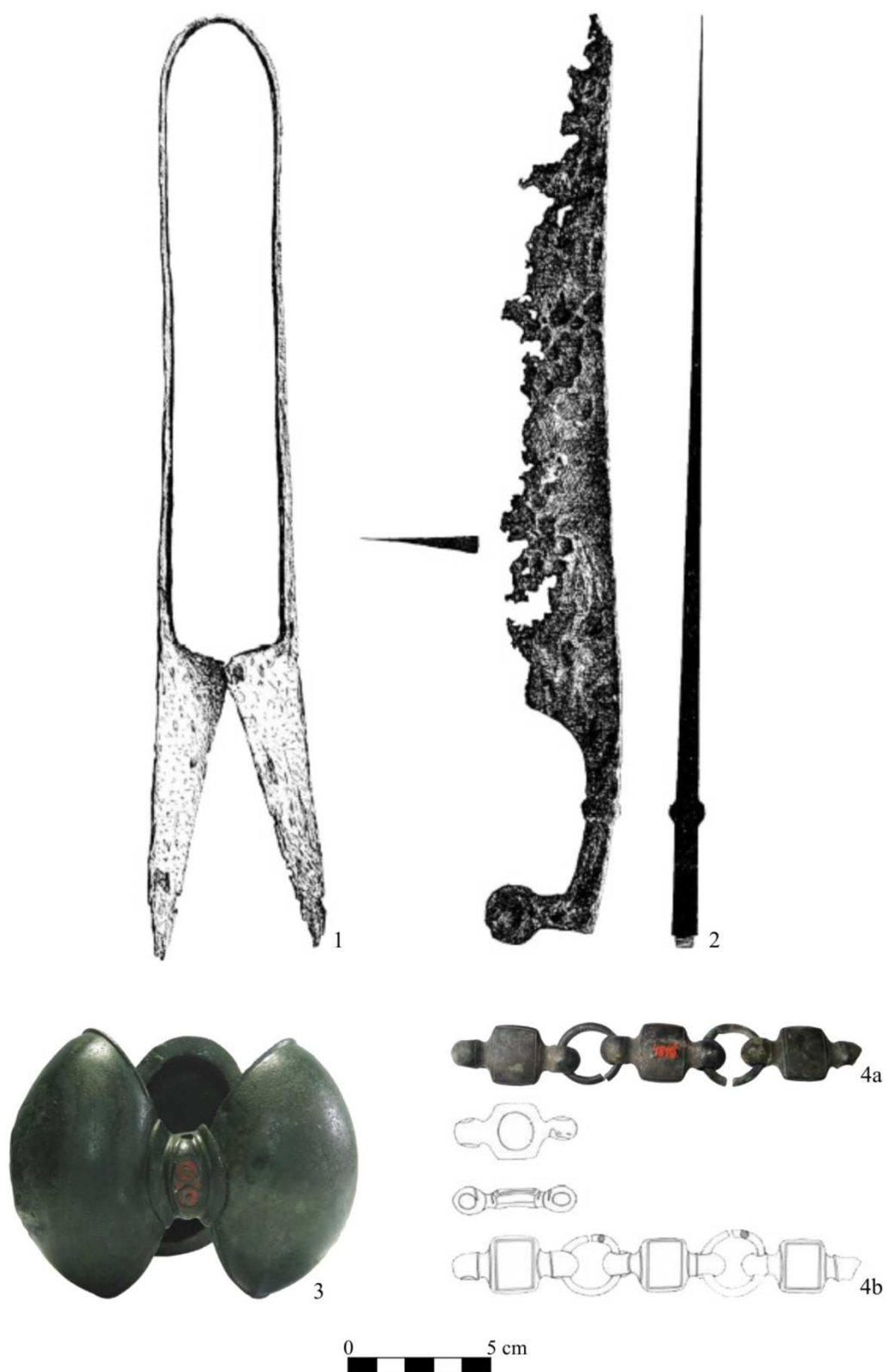
- pastă din România*, în *TD*, XIV, 1-2, 1993, p. 131-142.
- Rustoiu 1993b – A. Rustoiu, *Un import ceramic celtic în așezarea getică de la Sucidava-Celei*, în *AO* (S.N.), 8, 1993, p. 19-28.
- Rustoiu 2005 – A. Rustoiu, *Repere arheologice și istorice privind începutul colonizării celtice a spațiului intra-carpatic*, în *Istros*, XII, 2005, p. 45-64.
- Rustoiu 2002 – A. Rustoiu, *Războinici și artizani în Dacia preromană*, IEC, III, Cluj-Napoca, 2002.
- Rustoiu 2006 – A. Rustoiu, *Observații cu privire la mormântul celtic de la Telești (jud. Gorj)*, în vol. ed. D. Bondoc, *In Honorem Gheorghe Popilian*, Craiova, 2006, p. 300-321.
- Rustoiu, Popa 2000 – A. Rustoiu, C. I. Popa, *Câteva probleme privind ceramica La Tène cu grafit în pastă din Dacia preromană*, în *ActaMP*, XXIII, 1, 2000, p. 253-270.
- Rustoiu, Rustoiu 2000 – A. Rustoiu, G. T. Rustoiu, *Așezări din a doua epocă a fierului descoperite recent pe teritoriul orașului Alba Iulia*, în *Apulum*, XXXVII, 1, 2000, p. 177-192.
- Rustoiu, Ursuțiu 2013 – A. Rustoiu, A. Ursuțiu, *Celtic Colonization in Banat. Comments Regarding the Funerary Discoveries*, în vol. ed. V. Sîrbu, R. Ștefănescu, *The Thracians and their Neighbors in the Bronze and Iron Ages. Proceedings of the 12<sup>th</sup> International Congress of Thracology, Târgoviște, 10<sup>th</sup>-14<sup>th</sup> September 2013*, Brașov, 2013, p. 323-345.
- Spânu 2014 – D. Spânu, *Contribuții arheologice și iconografice la cercetarea sitului „Cetate” de la Zimnicea, Pitești*, 2014.
- Streinu 2016 – A. Streinu, *Revisiting some regional amphora imitations discovered at Popești from the collection of the Museum of the Municipality of Bucharest*, în *RCAN*, 2, 2016, p. 111-126.
- Teleagă, Sârbu 2016 – E. Teleagă, D. Sârbu, *The Chronology of the Late Hallstatt Cemeteries at the Lower Danube: Szentes-Vekerzug and Ferigile*, în vol. ed. S. Berecki, *Iron Age Chronology in the Carpathian Basin*, BiblMM SA, IX, Cluj-Napoca, 2016, p. 19-34.
- Țuțuianu et al. 2012 – C. D. Țuțuianu, I. L. Barbu, M. G. Barbu, C. Bódo, I.-C. Codrea, M. M. Ion, Șoimuș, com. Șoimuș, jud. Hunedoara (*Varianta de ocolire Deva-Orăștie*). Punct: Șoimuș 2, km. 31+850 – 32+300, în *CCA, campania 2011*, Târgu Mureș, 2012, p. 292.
- Valea, Mărghitan 1969 – M. Valea, L. Mărghitan, *Așezarea dacică de la Cozia – Deva*, în *Sargetia*, VI, 1969, p. 47-53.
- Vasiliev 1980 – V. Vasiliev, *Sciții agatârși pe teritoriul României*, Cluj-Napoca, 1980.
- Vulpe 1967 – A. Vulpe, *Necropola hallstatiană de la Ferigile. Monografie arheologică*, BA, XI, București, 1967.
- Zirra 1978 – V. Zirra, *The Decorated Celtic Pottery of Transylvania*, în *Dacia* (N.S.), XXII, 1978, p. 125-141.
- Zirra 2017 – V. V. Zirra, *Fibule de schemă La Tène din România*, Craiova, 2017.



**Pl. I.** 1-6. Străchini cu buza ușor evazată și decorate cu fațete oblice descoperite la Cozia – *Piatra Coziei* (Foto: 1-6 – C. Cristescu; Desen: 1-6 – D. Pantea)



**Pl. II.** Străchini cu buza ușor evazată și decorate cu fațete oblice. 1. Remetea Mare – *Gomila lui Pituț* (fără scară, după Rustoiu, Ursuțiu 2013, fig. 12/1); 2-3. Zimnicea – *Câmpul Morților* (după Alexandrescu 1980, fig. 23/23-24); 4. Oarda – *Cutină* (după Rustoiu, Rustoiu 2000, fig. 3/11); 5. Iaz – *Sat Bătrân Mare* (după Bona, Rogozea 1985-1986, pl. VI/2); 6. Lancrăm – *Glod* (după Popa, Totoianu 2000, pl. I/1)



**Pl. III.** 1. Foarfecă din fier de la Șoimuș/Bălata (după Ferencz 2007, pl. XCI); 2. Cuțit din fier de la Șoimuș/Bălata (după Ferencz 2007, pl. XCI); 3. Verigă de gleznă din bronz cu trei semi-ove mari de la Uroi (după Ferencz 2007, pl. XCIV); 4a-4b. Centură din bronz de tip ungar de la Vețel (4a după Berecki 2015, p. 139; 4b după Rustoiu 2006, fig. 4/2)

## Middle La Tène Ceramic Materials from *Piatra Coziei*

### Abstract

Archaeological excavations performed on *Piatra Coziei* hill in the 20<sup>th</sup> century revealed numerous artefacts belonging to the Late Iron Age, generally dated in the 2<sup>nd</sup> century BC-1<sup>st</sup> century AD. However, there are some ceramic materials which can be attributed to the Transylvanian Middle La Tène: the bowls with slightly everted rim, decorated with oblique facets. These vessels are well represented in the ceramic repertoire of the Early Iron Age, mainly in the Ha D phase. Although the discoveries attest their presence in the Late Iron Age as well, the number of finds is visibly smaller, with a reduced territorial distribution, especially on the Mureș Valley (**Fig. 1**).

The items from *Piatra Coziei* belong to the second variant of this ceramic type, with bevelled, rounded or straight slightly everted rim (**Pl. I/1-6**). The oblique facets are well marked, having sharp edges. There were no complete recipients found at *Piatra Coziei*, thus we cannot comment on the base type of those vessels. The rim diameter is relatively large, over 30 cm and in one case over 40 cm. The bowls were fired in an oxidising atmosphere, the colours ranging from light brick-red to brown. Concerning the fabric of the containers, we note the presence of pebbles and grog, and the smoothened surface. In one case, the recipient was burnished using graphite.

Analogies for this type of bowl are mainly found on the Middle Mureș Valley, but also in Banat (**Pl. II/1, 4-6**) or on the Lower Danube (**Pl. II/2-3**). The respective containers were found in domestic or funerary features, their majority having large rim diameters as well. Regarding chronology, the Late Iron Age bowls with oblique facets are dated starting with LT B<sub>2</sub>, but especially in LT C<sub>1</sub>.

In conclusion, we can presume a Middle La Tène occupation of the site *Piatra Coziei*. The character and importance of this habitation should be revealed by future archaeological excavations. Nevertheless, it must be noted that the LT C<sub>1</sub> phase is represented in the area of Deva by a fair number of stray finds (**Pl. III/1-4**), which help reconstructing the picture of the Late Iron Age archaeological landscape at the south-western edge of Transylvania.

### List of Illustrations

**Fig. 1.** Distribution map with the Mureș Valley, Banat and Crișana discoveries of bowls with slightly everted rim and decorated with oblique facets (red circles), with the closest Ha D contexts with bowls with incurved rim and decorated with oblique facets (turquoise circles) (processed after Google Earth) (Accessed: 14.07.2019)

**Pl. I.** 1-6. Bowls with slightly everted rims and decorated with oblique facets discovered at Cozia – *Piatra Coziei* (Photos: 1-6 – C. Cristescu; Drawing: 1-6 – D. Pantea)

**Pl. II.** Bowls with slightly everted rims and decorated with oblique facets. 1. Remetea Mare – *Gomila lui Pituț* (no scale, after Rustoiu, Ursuțiu 2013, fig. 12/1); 2-3. Zimnicea – *Câmpul Morților* (after Alexandrescu 1980, fig. 23/23-24); 4. Oarda – *Cutină* (after Rustoiu, Rustoiu 2000, fig. 3/11); 5. Iaz – *Sat Bătrân Mare* (after Bona, Rogozea 1985-1986, pl. VI/2); 6. Lancrăm – *Glod* (after Popa, Totoianu 2000, pl. I/1)

**Pl. III.** 1. Iron scissors from Șoimuș/Bălata (after Ferencz 2007, pl. XCI); 2. Iron knife from Șoimuș/Bălata (after Ferencz 2007, pl. XCI); 3. Bronze anklet with three large knobs from Uroi (after Ferencz 2007, pl. XCIV); 4. Hungarian type bronze chain belt from Vețel (4a after Berecki 2015, p. 139; 4b after Rustoiu 2006, fig. 4/2)