

# O STATUETĂ ROMANĂ DIN BRONZ REPREZENTÂNDU-L PE MERCURIUS – HERMES-THOT DESCOPERITĂ ÎN VILLA DE LA RAPOLTU MARE, JUD. HUNEDOARA<sup>1</sup>

MARIUS GHEORGHE BARBU

Muzeul Civilizației Dacice și Romane, Deva

barbumarius0216@yahoo.com

ANDREI GONCIAR

Archaeological Techniques and Research Center (ArchaeoTek – Canada), Ottawa

gonciar@archaeotek.org

**Cuvinte cheie:** statueta, bronz, Mercur – Hermes-Thot, provincia Dacia, villa, secolul al III-lea p.Chr.

**Mots-clés:** statuette, bronze, Mercure – Hermès-Thot, Province de Dacie, villa, III<sup>ème</sup> siècle après J.C.

*Articolul de față aduce în discuție o statueta din bronz descoperită recent în situl de la Rapoltu Mare – La Vie, jud. Hunedoara. Piesa, păstrată integral, îl reprezintă pe zeul Mercurius – Hermes-Thot ca un bărbat tânăr, în ipostază semi-nudă, ce poartă, alături de atributele clasice ale zeului Mercur (aripile, caduceul și punga), frunza de lotus ce îi acoperă creștetul. Statueta a fost descoperită în proximitatea unei clădiri romane, construită și utilizată în prima jumătate a secolului al III-lea p.Chr. Contextul descoperirii indică faptul că, spre sfârșitul locuirii romane de la Rapoltu Mare, la vest de această clădire, a funcționat un mic atelier, ce se ocupa cu reciclarea metalelor. Reprezentarea zeului Mercur a fost destinată topirii, însă din motive necunoscute nouă, ea a fost depusă la baza unui zid din proximitate.*

## Introducere

Datorită poziției sale geografice, provincia Dacia, întemeiată de către împăratul Traian, a constituit una dintre cele mai militarizate zone ale Imperiului Roman. Cu toate acestea, viața civilă specifică lumii romane a prosperat, fiind întemeiate, pe parcursul secolelor al II-lea și al III-lea p.Chr., mai multe orașe, precum și o serie de așezări rurale. În acest context, de-a lungul principalelor artere de circulație, au fost ridicate reședințe de tip villa, ce au cunoscut diverse etape de dezvoltare, în directă legătură cu evenimentele majore care au marcat viața provinciei nord dunărene.

## Contextul descoperirii

Situl arheologic de la Rapoltu Mare – La Vie se află amplasat în zona vestică a Provinciei Dacia (Pl. I/1), pe o terasă înaltă, poziționată în partea dreaptă a râului Mureș, principala cale de comunicație către vestul Imperiului. Această locație este dispusă la 20 km est față de Micia, castrul ce controla zona centrală a frontierei vestice a Daciei, și la 40 km nord față de importantul centru politic, economic și cultural constituit de Colonia Ulpia Traiana Augusta Dacica Sarmizegetusa.

---

<sup>1</sup> Statueta face subiectul unui studiu în limba franceză, aflat în curs de publicare într-un volum omagial dedicat domnului Michel Feugère.

Cercetările arheologice sistematice întreprinse aici, începând cu vara anului 2014, au surprins o serie de urme ale activităților antropice, încă din preistorie și până în perioada modernă<sup>2</sup>. Dintre acestea, cea mai amplă s-a dovedit perioada romană, când pe această terasă a existat o *villa* ce s-a dezvoltat pe parcursul secolelor al II-lea și al III-lea p.Chr., trecând prin mai multe faze de construcție<sup>3</sup>.

Secțiunile arheologice practicate până în prezent au vizat cercetarea unui complex de clădiri, ce țin de intrarea de pe latura sudică a *villa*-ei, precum și a uneia dintre clădirile centrale ale așezării.

În ceea ce privește cronologia generală a sitului, putem afirma că, în perioada romană, au existat două mari etape de locuire ale acestei terase, despărțite de o scurtă perioadă de abandon. Din punct de vedere constructiv, edificiile de aici au evoluat de-a lungul timpului, până în momentul actual putând fi identificate trei faze de dezvoltare<sup>4</sup>.

Primele edificii de aici, înconjurate cu un zid de incintă de formă patrulateră, au fost construite în prima jumătate a secolului al II-lea p.Chr. și au sfârșit violent în urma unei incendieri generale, ce a dus la distrugerea integrală a structurilor<sup>5</sup>.

În cea de-a doua fază de construcție, a fost refăcut zidul de incintă, pe o planimetrie ușor diferită de cea precedentă. Clădirile ridicate în această etapă sunt deviate de la planimetria construcțiilor inițiale, ale căror temelii au fost demolate și nivelate sistematic, până sub nivelul de călcare din faza a doua. Cronologic, această etapă de construcție pare să fi avut loc în ultima parte a secolului al II-lea p.Chr.<sup>6</sup>, un sesterț emis de împăratul Commodus fiind identificat în substrucția podelei porții de pe latura de sud.

Pe parcursul secolului al III-lea p.Chr. au fost adăugate noi clădiri în interiorul incintei, analizele non-invazive indicând și o extindere spre vest a curții (**Pl. I/2**). Această etapă de construcție a fost surprinsă în cadrul secțiunii SpII/2016 (**Pl. II/1**), ce vizează cercetarea unui corp de clădiri amplasat în partea centrală a fermei. Structura, formată din 4 camere dispuse în linie, a fost ridicată după anul 205, un denar emis în acel an fiind depus în șanțul fundației unuia dintre ziduri<sup>7</sup>.

Spre mijlocul secolului al III-lea p.Chr. *villa* de la Rapoltu Mare – *La Vie* intră într-un proces de declin, la fel ca întreaga provincie Dacia, în aceste momente înregistrându-se o retardare din punct de vedere constructiv, manifestată prin lucrări de compartimentare a spațiilor deja existente și utilizarea unor tehnici de construcție rudimentare. În anumite zone ale suprafețelor cercetate, au putut fi identificate și slabe activități ale unor grupări umane, ce au activat la scurt timp după căderea acoperișurilor structurilor romane. Această etapă, surprinsă și în alte situri romane din apropiere<sup>8</sup>, se caracterizează, printre altele, printr-o puternică mișcare de reciclare a materialelor și materiilor prime din fazele anterioare. Astfel, la vest de clădirea din secolul al III-lea p.Chr., cercetată în cadrul suprafeței SpII/2016, a putut fi identificată o zonă destinată retopirii metalelor neferoase.

Piesa care constituie subiectul acestui articol a fost descoperită în anul 2016, în cadrul acestui „atelier de reciclare a metalelor”, în partea superioară a dărâmăturii

<sup>2</sup> Barbu *et al.* 2016, p. 286-295.

<sup>3</sup> Barbu *et al.* 2016, p. 289-293.

<sup>4</sup> Băeștean *et al.* 2017, p. 109-111.

<sup>5</sup> Barbu *et al.* 2016, p. 290.

<sup>6</sup> Barbu *et al.* 2016, p. 291.

<sup>7</sup> Băeștean *et al.* 2017, p. 109-111.

<sup>8</sup> Barbu *et al.* 2018, p. 163.

acoperișului căzut în momentul distrugerii finale a *villa*-ei de aici (**Pl. II/2**). Astfel, putem afirma că ea fusese spoliată din ultimele structuri romane existente aici și destinată topirii, însă o serie de factori, pe care îi putem doar bănuși, au determinat ca statueta să fie salvată și depusă în imediata apropiere a zidului Z20, zidul exterior de vest al clădirii de secolul al III-lea p.Chr., din vecinătate (**Pl. II/3**).

### Descrierea piesei

Artefactul, păstrat într-o stare foarte bună (nr. inv. 52.612 – MCDR), având o înălțime de 11,8 cm și cântărind 190,64 g, a fost realizat prin turnare plină, folosind metoda cerii pierdute, dintr-un aliaj de cupru, ce a oxidat într-o patină nobilă de culoare gri-verzui (**Pl. II/3, III/1a-1c**). Zeul este redat în ipostază semi-nudă (**Pl. III/1a-1f**), fiind reprezentat ca un bărbat tânăr și imberb. Capul statuii, întors ușor spre dreapta, a fost lucrat cu o atenție sporită, fiind foarte bine redate atât trăsăturile faciale, cât și părul cârlionțat, neacoperit de tichie. Două aripioare, de dimensiuni mici, ies direct din părul personajului, între ele fiind redată frunza de lotus, mai proeminentă. Ochii, cu pupilele redate într-o manieră expresivă, privesc ușor în sus și, împreună cu gura semi-deschisă, denotă un aer de contemplare.

Corpul semi-nud are greutatea susținută de piciorul drept, care pășește în față. Piciorul stâng este retras și flexat, în contrapondere cu dreptul. Mâna dreaptă, flexată din cot, ține strâns punga (*marsupium*), fiind întinsă spre dreapta-față. Mâna stângă, depărtată de corp, ține un caduceu masiv și traforat, cei doi șerpi, care se încolăcesc pe el, fiind redați schematic prin niște linii și puncte incizate. Umărul și brațul stâng sunt acoperite cu mantia, ce le înfășoară, aceasta fiind singurul element vestimentar redat. Corpul este relativ bine proporționat, fiind redată musculatura pectorală, abdominală, cea a spatelui și fesierii. Totuși, atenția sporită acordată capului și trăsăturilor faciale se deosebește de maniera de redare, mai neîngrijită, a anatomiei corporale. Picioarele sunt redate desculțe, lipsind sandalele cu aripi.

### Discuții

Mercurius reprezintă una dintre cele mai răspândite divinități ale Imperiului Roman, provincia Dacia nefăcând notă discordantă din acest punct de vedere. Până în prezent, sunt cunoscute în provincia nord dunăreană peste 25 de statuete, ce îl înfățișează pe acest zeu<sup>9</sup>. Ipstaza semi-nudă, cu mantia pe umărul și brațul stâng, cu greutatea corpului preluată de piciorul drept, punga ținută de gât cu mâna dreaptă și caduceul cu cea stângă, par a fi tributare școlii lui Polyclète<sup>10</sup> și reprezintă una dintre cele mai populare maniere de reprezentare a lui Mercurius<sup>11</sup>, astfel de statuete fiind atestate cu o frecvență crescută în provinciile occidentale ale Imperiului<sup>12</sup>. Cu toate acestea, piesa noastră pare a face parte din categoria statuetelor eclecticice, fiind produsul unui stadiu mai îndepărtat de copiere a operelor clasice<sup>13</sup>.

<sup>9</sup> Cociș 1989, p. 347-349; Bulzan 1997, p. 373-375; Țeposu-Marinescu, Pop 2000, p. 36-52; Știrbulescu 2003, p. 99; Băeștean, Barbu 2010, p. 163-166.

<sup>10</sup> Boucher 1974, p. 151.

<sup>11</sup> Boucher 1974, p. 151; Kaufmann-Heinimann 1977, p. 29.

<sup>12</sup> Boucher 1974, p. 150; Kaufmann-Heinimann 1998, p. 48-49; Țeposu-Marinescu, Pop 2000, p. 35-49; Gschwantler 2004, p. 201; Bolla 2005, p. 402; Chiriac, Nițu 2009, p. 277; Gavrilović 2014, p. 114-124; Bolla 2016, p. 45-50.

<sup>13</sup> Diaconescu 2013, p. 61-63.

Asocierea lui Mercurius/Hermes cu divinitatea egipteană Thot reprezintă o problemă amplu discutată în literatura de specialitate<sup>14</sup>, difuziunea făcându-se dinspre zona elenistică spre restul Imperiului. În ceea ce privește statuetele din bronz, ce îl redau pe Mercurius purtând și atributele zeului egiptean al înțelepciunii, se pare că modelele din jurul Alexandriei au fost preluate și dezvoltate în zona italică și gallică a Imperiului Roman<sup>15</sup>, aceste provincii occidentale constituind, cel mai probabil, locul de origine al pieselor descoperite până acum în Dacia<sup>16</sup>. De altfel, în provinciile occidentale ale Imperiului Roman, aceste piese sunt destul de răspândite, dintre acestea putându-le aminti pe cele aflate în colecțiile muzeelor din Köln, Innsbruck, Palermo, Torino, Pompei, Lyon sau Paris<sup>17</sup>.

În afară de piesa care constituie subiectul articolului de față, în Dacia mai erau cunoscute încă 3 statuete din bronz ce îl reprezintă pe Mercurius – Hermes-Thot. Dintre acestea, cea mai apropiată, din punct de vedere stilistic, este statueta descoperită la Drobeta<sup>18</sup>. Tot din zona dunăreană, mai pot fi amintite și alte două statuete asemănătoare, descoperite la Selevac, respectiv Mediana, în Moesia Superior și datate în secolele II-III p.Chr.<sup>19</sup>.

Din punct de vedere tipologic, reprezentarea noastră se apropie de tipul II, varianta B, a clasificării făcute de către Lucia Țeposu-Marinescu și Constantin Pop<sup>20</sup>, principala deosebire, adusă de statueta descoperită la Rapoltu Mare – *La Vie*, constituind-o lipsa *petassos*-ului de pe cap, acest detaliu părând a fi specific statuetelor produse în atelierele din Gallia nordică sau de est<sup>21</sup>. Modul expresiv și natural în care a fost executată piesa, proporțiile bine stabilite și atenția crescută acordată detaliilor faciale indică originea vestică a acestei piese, cel mai probabil, ea fiind lucrată într-un atelier din zona Galliei. Cu toate acestea, atrage atenția faptul că doar capul personajului și trăsăturile sale faciale au fost tratate cu mare atenție, restul corpului fiind lucrat mult mai evaziv. În acest sens, ne putem gândi că cele două componente au putut fi lucrate în ceară separat, probabil, de către doi meșteri cu experiență diferită, capul fiind mai apoi atașat corpului.

### Concluzii

În cadrul cercetărilor arheologice întreprinse recent în situl de la Rapoltu Mare – *La Vie* a fost identificată o statueta din bronz care îl înfățișează pe zeul Mercur – Hermes-Thot. Artefactul, păstrat integral, este al patrulea, de acest tip, cunoscut în provincia Dacia, cele mai apropiate analogii ale sale provenind din zona dunăreană. Statueta este un produs eclectic, realizat, cel mai probabil, în atelierele din zona Galliei.

Din punct de vedere cronologic, contextul în care a fost descoperită piesa aparține anilor zbuciumați de la mijlocul secolului al III-lea p.Chr., perioadă în care provincia Dacia a fost supusă unor mari crize militare și economice, fapt care explică nevoia de reciclare a materiilor prime. Astfel, după distrugerea clădirilor clasice romane, la Rapoltu Mare – *La Vie* are loc un proces prin care structurile anterioare sunt

<sup>14</sup> Boucher 1976, p. 111; Țeposu-Marinescu, Pop 2000, p. 51-52; Chiriac, Nițu 2009, p. 273-274.

<sup>15</sup> Boucher 1974, p. 146; Țeposu-Marinescu, Pop 2000, p. 51-52; Chiriac, Nițu 2009, p. 273-274.

<sup>16</sup> Țeposu-Marinescu, Pop 2000, p. 51.

<sup>17</sup> Boucher 1974, p. 146; Țeposu-Marinescu, Pop 2000, p. 44; Gschwantler 2004, p. 214; Chiriac, Nițu 2009, p. 274.

<sup>18</sup> Țeposu-Marinescu, Pop 2000, p. 44, pl. 19/32.

<sup>19</sup> Gavrilović 2014, p. 118-120, fot. 95, 102.

<sup>20</sup> Țeposu-Marinescu, Pop 2000, p. 50.

<sup>21</sup> Țeposu-Marinescu, Pop 2000, p. 52.

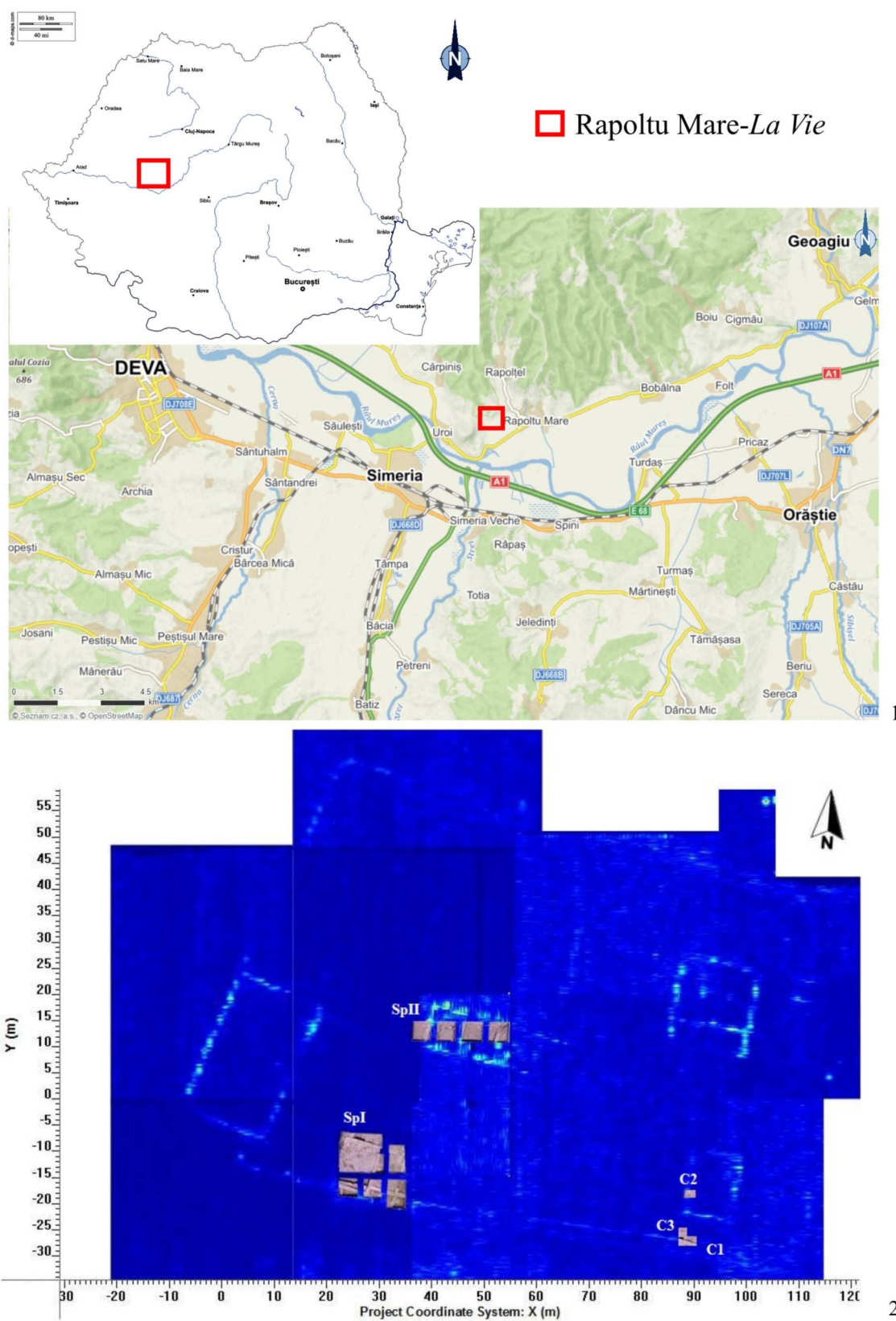
spoliata, piesele metalice fiind retopite. Statueta care face subiectul articolului de față a fost destinată acestui proces, însă din diverse motive, ea a fost depusă la baza unui zid din apropiere.

Cu toate acestea, putem afirma faptul că înainte de a ajunge în acest context, statueta, care îl reprezintă pe Mercurius – Hermes-Thot, descoperită în cadrul cercetărilor arheologice de la Rapoltu Mare – *La Vie*, a făcut parte din *lararium*-ul *villa*-ei de aici, ea fiind folosită în perioada în care această reședință a atins maxima dezvoltare, adică în prima jumătate a secolului al III-lea p.Chr.

### Bibliografie

- Barbu *et al.* 2016 – M. G. Barbu, I. A. Bărbat, G. Băeștean, A. Bălos, A. Gonciar, A. Brown, *Raport preliminar privind cercetările arheologice de la Rapoltu Mare-La Vie, campaniile 2013-2015*, în *Banatica*, 26, I, 2016, p. 273-321.
- Barbu *et al.* 2018 – M. G. Barbu, I. A. Bărbat, I. L. Barbu, C.-D. Țuțuianu, A. T. Marc, *Villa romană de la Simeria – Aldăcuțu Mic (jud. Hunedoara). Cercetările arheologice din toamna anului 2015*, în *Sargetia* (S.N.), IX, 2018, p. 155-188.
- Băeștean, Barbu 2010 – G. Băeștean, M. G. Barbu, *O nouă reprezentare a lui Mercurius la Sarmizegetusa*, în *Sargetia* (S.N.), I, 2010, p. 163-172.
- Băeștean *et al.* 2017 – G. Băeștean, A. Bălos, M. G. Barbu, I. A. Bărbat, A. Gonciar, A. Brown, I. L. Barbu, D. C. Țuțuianu, O. C. Tutilă, M. M. Barbu, I. C. Codrea, *Rapoltu Mare, com. Rapoltu Mare, jud. Hunedoara. Punct: La Vie*, în *CCA, campania 2016*, București, 2017, p. 109-111.
- Bolla 2005 – M. Bolla, *Il bronretto di Mercurio da Baldaria di Cologna Veneta*, în vol. ed. G. Leonardi, S. Rossi, *Archeologia e idrografia del Veronese a cent'anni dalla deviazione del fiume Guà (1904-2004). Atti della Giornata di studi "La necropoli del Fiume Nuovo"* (Cologna Veneta, 15 maggio 2004), Cologna Veneta, 2005, p. 401-411.
- Bolla 2016 – M. Bolla, *Aggiornamenti sui bronzetti romani dalla zona dell'Agno-Guà nel Vicentino*, în *Studi e Ricerche*, 23, 2016, p. 43-55.
- Boucher 1974 – S. Boucher, *Bronzes gallo-romains et bronzes gaulois. Problèmes de méthode*, în *Gallia*, 32, 1, 1974, p. 137-162.
- Boucher 1976 – S. Boucher, *Recherches sur les bronzes figurés de Gaule pré-romaine et romaine*, BÉFAR, 228, Rome, 1976.
- Bulzan 1997 – S. Bulzan, *Piese figurate din bronz descoperite la Ulpia Traiana Sarmizegetusa*, în *Crisia*, XXVI-XXVII, 1997, p. 373-379.
- Chiriac, Nițu 2009 – C. Chiriac, G. Nițu, *Mercurius – Hermes-Thot. O statueta de bronz din Dobrogea romană*, în *AM*, XXXII, 2009, p. 273-278.

- 
- Cociș 1989 – S. Cociș, *Mercurius. Reprezentările în bronz din Dacia*, în *AIIA*, 29, 1989, p. 346-351.
- Diaconescu 2013 – A. Diaconescu, „*Clasicismul*” în *plastica minoră din Dacia Romană*, Cluj-Napoca, 2013.
- Gavrilović 2014 – N. Gavrilović, *The Cults of Hercules and Mercury in Upper Moesia from the First to the Fourth Century*, Belgrade, 2014.
- Gschwantler 2004 – K. Gschwantler, *Römische Bronzen aus Österreich. Neufunde und Nachträge seit 1967*, în vol. ed. C. Mușeteanu, *The Antique Bronzes: Typology, Chronology, Authenticity. The Acta of the 16<sup>th</sup> International Congress of Antique Bronzes, Organized by The Romanian History Museum, Bucharest, May 26<sup>th</sup>-31<sup>st</sup>, 2003*, Bucharest, 2004, p. 199-215.
- Kaufmann-Heinimann 1977 – A. Kaufmann-Heinimann, *Die römischen Bronzen der Schweiz. I. Augst und das Gebiet der Colonia Augusta Raurica*, Mainz am Rhein, 1977.
- Kaufmann-Heinimann 1998 – A. Kaufmann-Heinimann, *Götter und Lararien aus Augusta Raurica. Herstellung, Fundzusammenhänge und sakrale Funktion figürlicher Bronzen in einer römischen Stadt*, FiA, 26, Basel, 1998.
- Știrbulescu 2003 – C. Știrbulescu, *31 Mercury*, în vol. ed. L. Petculescu, *Antique Bronzes in Romania. Exhibition Catalogue*. Bucharest, 2003, p. 99.
- Țeposu-Marinescu, Pop 2000 – L. Țeposu-Marinescu, C. Pop, *Statuete de bronz din Dacia Romană*, Monografii, I, București, 2000.



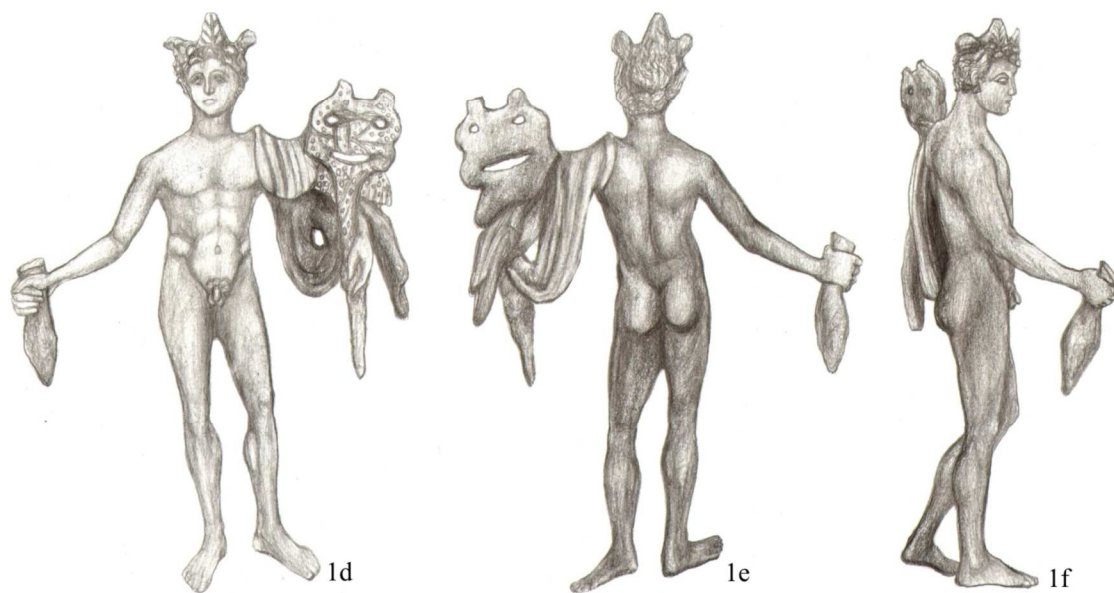
**Pl. I. 1.** Locația sitului Rapoltu Mare – *La Vie*; 2. Planul georadar al *villa*-ei (Grafica: 1 – M. G. Barbu, 2 – A. Gonciar)





**Pl. II.** 1. Vedere aeriană a suprafeței de cercetare SpII împreună cu locul de amplasare al statuetei; 2. Contextul descoperirii statuetei din bronz, reprezentându-l pe Mercur, în vecinătatea zidului de est al clădirii centrale; 3. Contextul descoperirii, detaliu (Foto: 1 – A. Gonciar, 2-3 – M. G. Barbu)





**Pl. III.** 1a-1f. Statueta descoperită la Rapoltu Mare – *La Vie*  
(Foto: 1a-1c – M. G. Barbu; Desen: 1d-1f – D. Pantea)

### Une statuette romaine en bronze de Mercure – Hermès-Thot découverte dans la villa de Rapoltu Mare, Département de Hunedoara

#### Résumé

L'article introduit dans le circuit scientifique une statuette romaine en bronze représentant Mercure – Hermès-Thot (**Pl. II/3**). La pièce a été découverte lors de recherches archéologiques sur le site de Rapoltu Mare – *La Vie* (Département de Hunedoara), en Roumanie, à 12 km à l'est de la ville de Deva, sur une terrasse élevée sur le bord droit de la rivière Mureș, à 1,6 km au nord du cours actuel de la rivière (**Pl. I/1-2, II/1-3**). L'établissement rural en question est donc situé dans la partie occidentale de la province de Dacie, sur l'ancienne route romaine qui relie l'important centre politique, économique et culturel de Colonia Ulpia Traiana Augusta Dacica Sarmizegetusa et Apulum/Alba Iulia.

L'artefact a été exceptionnellement bien conservé. Obtenue par la méthode de la cire perdue, il s'agit d'un moule plein de 11,8 cm de longueur maximale et 190,65 g. Confectionné en alliage de cuivre, l'artefact est couvert d'une patine noble gris-vert. La statuette représente un homme jeune et imberbe, en hypostase semi-nue. Sa tête est légèrement tournée vers la droite. Les traits faciaux sont très bien rendus ainsi que les cheveux frisés. Deux petits ailerons sortent directement des cheveux du personnage de part et d'autre de la tête et on retrouve une feuille de lotus, plus proéminente, entre les deux ailerons, centrée au-dessus du front. Dans la main droite, presque complètement tendue vers l'avant droite, le personnage tient par le col une bourse allongée en forme d'outre. Le bras gauche est détaché du corps et tient le caducée, autour duquel s'enroulent deux serpents rendus schématiquement par des hachures et des points incisés. Ces caractéristiques permettent d'identifier ce personnage comme une représentation du dieu Mercure – Hermès-Thot (**Pl. II/3, III**).

Chronologiquement, le contexte de la découverte permet de situer la statuette avant le milieu du troisième siècle après J.C. On peut affirmer que cette statuette de Mercure – Hermès-Thot faisait partie du *lararium* de la villa au moment de son développement maximal dans la première moitié du troisième siècle.

#### La liste des illustrations

**Pl. I.** 1. Emplacement du site Rapoltu Mare – *La Vie*; 2. Plan de la villa, résultant de la prospection géoradar (Graphique: 1 – M. G. Barbu, 2 – A. Gonciar)

**Pl. II.** 1. Vue aérienne de SpII et emplacement de la statuette; 2. Contexte de la découverte de la statuette de bronze de Mercure, à proximité du mur extérieur ouest du bâtiment central; 3. Contexte de la découverte de la statuette de bronze de Mercure, détail (Cliché: 1 – A. Gonciar, 2-3 – M. G. Barbu)

**Pl. III.** 1a-1f. Statuette de bronze de Mercure, découverte à Rapoltu Mare – *La Vie* (Cliché: 1a-1c – M. G. Barbu; Dessin: 1d-1f – D. Pantea)