

REPREZENTĂRI ANTROPOMORFE ȘI AVIMORFE ÎN ȘTERGĂRILE DECORATIVE DIN COLECȚIA MUZEULUI JUDEȚEAN SATU MARE

DANIELA OLTEAN

În contextul amplu al manifestării artei populare românești un loc aparte îl ocupă textilele decorative, menite a da o notă de sărbătoare și intimitate interiorului țărănesc.

Țesute la război, ornamentate prin alesătură sau broderie manuală, *textilele decorative sunt cele mai frecvente purtătoare ale reprezentărilor antropomorfe*, mai rar întâlnite în alte categorii de obiecte de artă populară lucrate din diferite materiale.

Realizarea imaginii umane nu se oprește la ideea de portret individualizat al unui om cu trăsăturile sale specifice, fie că e vorba de cele fizice sau psihice, ci vizează ilustrarea generalului, realizat prin aplicarea diferitelor tipuri ornamentale: linii, segmente de linii, puncte, cruciulițe etc. De altfel, este știut faptul că în arta populară aproape întotdeauna este reprodus simbolul sau ideea de om și nu imaginea unei anumite persoane.

Datorită dificultății reprezentării figurii umane, oricât de stilizată ar fi aceasta, sunt alese ca motive ornamentale „și anumite părți componente ale omului (inima, ochii, fața)”¹, dintre toate inima fiind des întâlnită în decorul ștergarelor, îndeosebi în Transilvania, zonele Oașului, Codrului, Chioarului, Făgărașului și Hunedoarei.

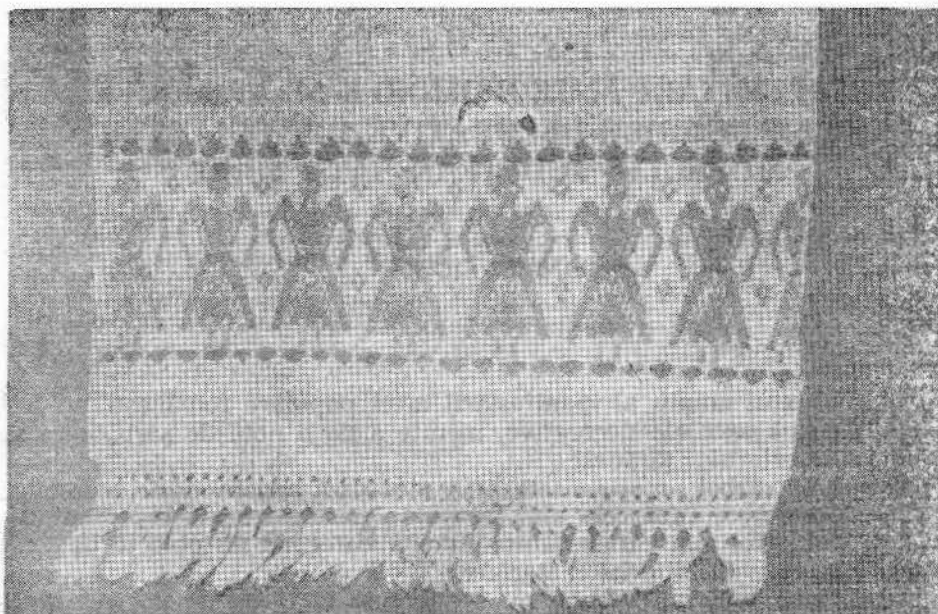
În colecția de ștergări decorative a Muzeului Județean Satu Mare, colecție reprezentativă pentru creația specifică ținuturilor sătmărene, motive antropomorfe se întâlnesc pe ștergurile din zona Codrului și a Țării Oașului. Numărul relativ mic al acestora se datorează faptului că în raport cu imaginile antropomorfe, ornamentațiile geometrice și fitomorfe sunt elemente decorative preponderente.

Reprezentările ornamentale antropomorfe se pot încadra în două tipuri: primul ar fi celebrul motiv al „horei”, iar cel de-al doilea, mult mai frecvent întâlnit, motivul inimii ca element simplificat al celui antropomorf general.

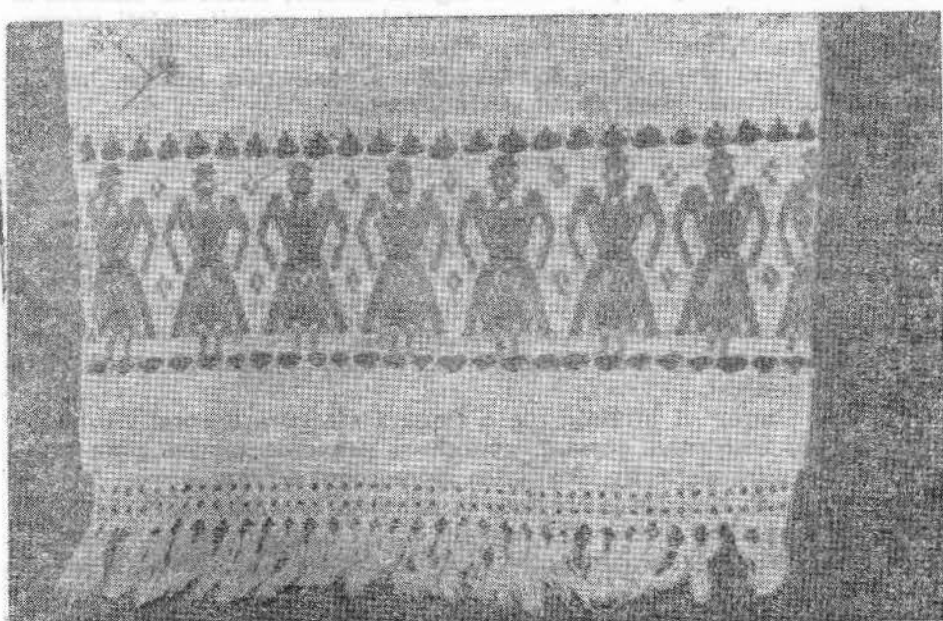
Motivul „horei” îl întâlnim pe o singură ștergură decorativă aparținând colecției instituției noastre, avându-și proveniența din zona etnografică a codrului, respectiv localitatea Homorodul de Sus.

Încadrarea în timp se poate face la sfârșitul secolului XIX. Ștergura este țesută în război și are atât urzeală cât și băteala din bumbac. Sistemele compoziționale ornamentale sunt de două tipuri, verticale și ori-

¹ Gh. Nistoroia — *Ștergarele populare*, Buc., 1975, p. 105.



viușanul și unii om cu trăsăturile sale specifice, în ce e vorba de cele
 ilice sau psihice, și vizuază ilustrația generalului, realitat prin apli-
 carea diferitelor tipuri ornamentale: linii, segmente de linii, puncte, cru-
 ciușe etc. De altfel, este și un fapt că în arta populară apar deseori
 desene care reprezintă simbolul sau ideea de om și nu imaginea unui
 anumit personaj.



zontale. De asemenea, pentru decorația acestei șterguri s-au folosit două tipuri de ornamentare: cea prin alesătură, realizată direct în timpul țesutului și broderia în cruce.

Ornamentele antropomorfe, realizate prin alesătură peste fire și printre fire, sunt încadrate de două șiruri de motive geometrice simbolizând triumghiul, fiind plasate la cele două capete ale ștergurii.

Siluețele umane sunt reprezentări masculine, dispuse într-un șir orizontal, așezate la mici distanțe unele de altele, tocmai pentru a sugera ideea de ritm, conținută în celebrul motiv al „horei”. Repetarea aceleiași imagini se face pe toată lățimea pânzei, sugerând în cazul de față un joc codrenesc.

Motivele antropomorfe sunt obținute în mod clasic pentru stilul geometric, folosindu-se triunghiuri mai mari în reprezentarea pieptului și a gacilor, triunghiuri mai mici pentru umeri, dreptunghiuri și segmente de linii pentru clop, cap, mâini, picioare.

Culorile utilizate sunt doar două: roșu și negru, folosindu-se de asemenea firul de bumbac.

În zonele etnografice ale județului nostru, acest tip de reprezentare antropomorfă se întâlnește foarte rar, atât în decorarea ștergărilor cât și a textilelor în general.

Deoarece figura umană rareori apare singură în decorul unui obiect, și în această ștergură ea este însoțită de elemente decorative florale, realizate printr-o broderie în cruce, dispusă vertical pe lungimea pânzei.

Ștergura are lungimea de 77 cm, lățimea 45 și se termină la ambele capete cu franjuri lucrați manual.

Un element important în repertoriul simbolurilor antropomorfe îl constituie inima. În cazul în care figura umană nu este prezentată integral, se apelează la cele mai reprezentative părți ale trupului omenesc, investite cu însușirile spiritului uman sau considerate a fi adăpostul acestor însușiri.

Motivul inimii este frecvent întâlnit în ștergările decorative din ținuturile sătmărene, prezentat sub diferite stilizări, realizate în general prin folosirea elementelor decorative geometrice. În sistemul compozițional, inima nu apare niciodată singură, ci printr-o multitudine de vergi ornamentate geometric, vegetal sau floral, ea fiind plasată în una din cele 3 poziții:

1. În registrul superior al decorației;
2. În registrul inferior al decorației;
3. Încadrată între alte vergi.

Dacă în cadrul unor reprezentări antropomorfe care exprimă clar intenția creatoarei de a prezenta imaginii cât mai apropiate de realitate, ideea dorită spre a fi transmisă se face de la sine înțeleasă (vezi exemplul horei), nu la fel se pune problema în cazul unor stilizări ale întregului motiv antropomorf sau a prezentării unei anumite părți componente a acestuia. Oprindu-se asupra ornamentului în forma inimii, realizat și acesta mai mult sau mai puțin stilizat, mesajul transmis este fie unul spiritual, simbolizând sufletul și sentimentele omenești, fie unul fizic, inima fiind privită în acest caz ca esența organismului uman, echivalând cu viața.

Motivul inimii plasat în registrul superior al decorației îl întâlnim pe mai multe ștergări din colecția noastră, dând aici doar 3 exemple ornamentale, frecvent utilizate.

Pe o ștergare din Țara Oașului, datând de la începutul secolului, inima apare ca prin element decorativ, urmată apoi de mai multe vergi într-o alternanță de alb-roșu, ornamentate cu motive geometrice solare, predominând rombul.

Asocierea motivelor decorative solare cu cel al inimii, are desigur aceleași atribute, ambele fiind privite ca dătătoare de viață.

Ștergura este țesută în război, are urzeală din cânepă iar băteala din cânepă și bumbac. Sistemele compoziționale sunt orizontale, câmpii ornamentali fiind plasați atât la cele două capete, cât și la mijlocul ștergării, prin alternarea unor vergi înguste țesute din cânepă și bumbac.

Motivul ornamental al inimii este realizat prin alesătură peste fire, aceiași reprezentare repetându-se de 4 ori. Culoarele utilizate sunt negru și roșu.

Dimensiunile ștergurii sunt de 184—43 cm., ea terminându-se cu franjuri lucrați manual, din bumbac roșu și alb.

Pe o altă ștergură, de data aceasta din zona de Codru, motivul antropomorf al inimii apare de asemenea în registrul superior al sistemului compozițional, el fiind precedent de două vergi, una de culoare roșie și una realizată pe țesătură de fond.

Pentru obținerea celor 4 inimii s-a folosit tehnica de ornamentare a alesului printre fire, cromatica fiind negru și alb, pe fondul roșu al vergii decorată cu motivele amintite.

Se întâlnește în această reprezentare antropomorfă contopirea a două motive, cel al inimii și respectiv al crucii, folosit pentru obținerea primului, întreaga inimă fiind realizată prin unirea mai multor cruci. Alte elemente decorative întrebuințate sunt cele florale geometrizate, precum și ornamente geometrice simbolizând crucea, *dominând de altfel decorul acestui ștergar*.

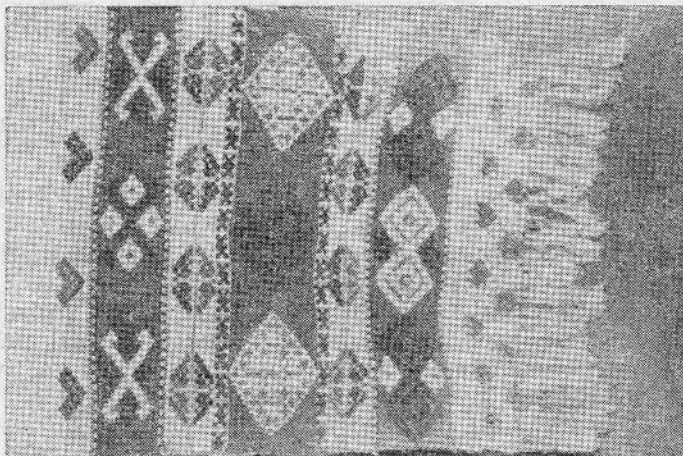
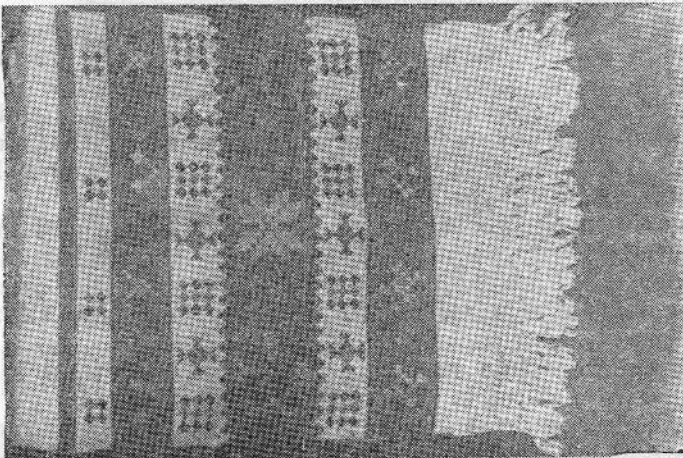
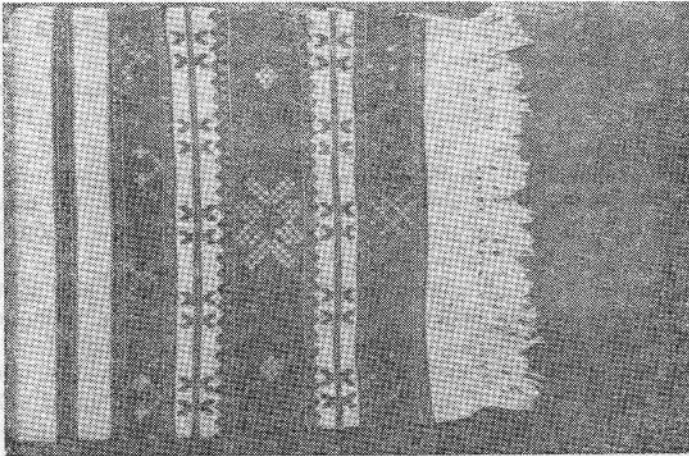
El este datat în prima jumătate a secolului XX, are atât urzeala cât și băteala din bumbac, dimensiunea fiind de 176×40 cm. Se termină cu franjuri lucrați manual din bumbac alb.

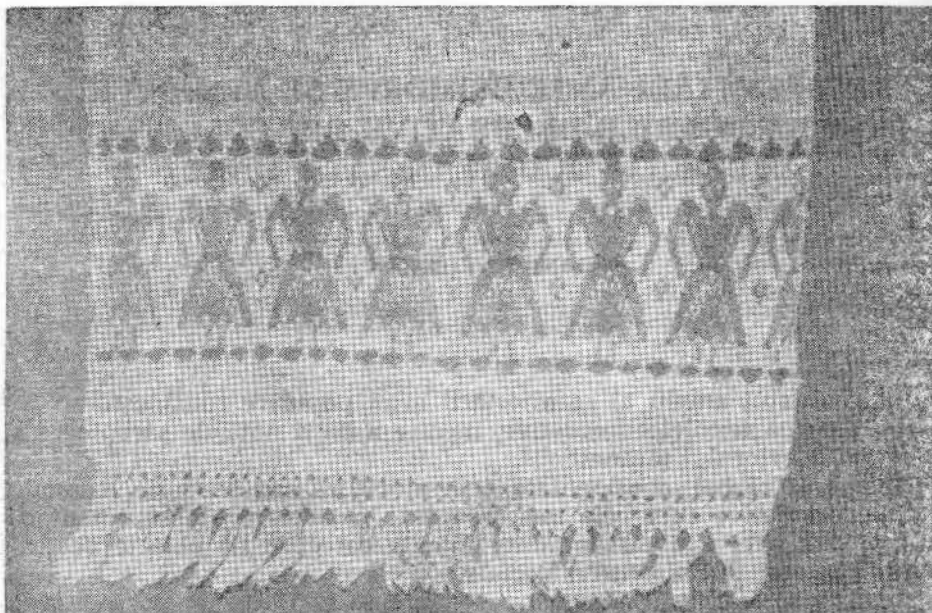
Plasarea motivului inimii în registrul decorativ superior, mai poate fi însoțită și de prezența aceluiași motiv pe alte spații din câmpul ornamental.

Alături de cele 4 inimi aflate în partea superioară a sistemului compozițional, motivul apare în decorarea a 4 vergi, reprezentat prin două și-uri de câte 10 inimi, despărțite între ele de vergi înguste. Inimile apar de data aceasta grupate două câte două, într-o alternanță de negru și roșu. Tehnica de ornamentare folosită este alesătura peste fire.

Ștergura datează din prima jumătate a secolului XX, este țesută din cânepă și bumbac, având lungimea de 220 cm și lățimea de 44 cm. Pe câmpul ornamental mai apar elemente decorative florale geometrizate iar la capete franjuri lucrați manual din bumbac alb.

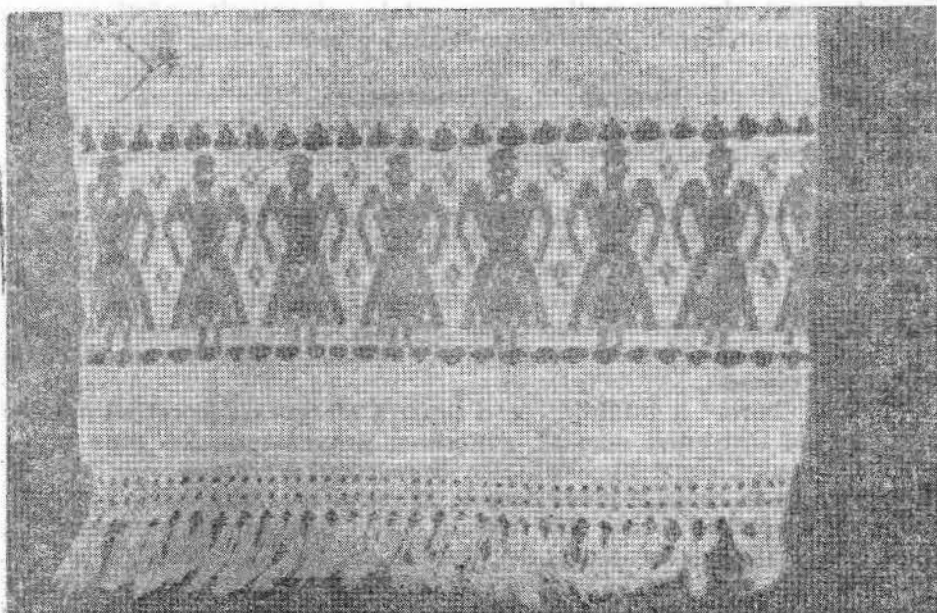
Un alt tip de sistem decorativ plasează inima în registrul inferior al decorației, ei alăturându-i-se pe câmpul ornamental și alte motive, în general fitomorfe. Deosebit de interesantă în acest sens este o ștergare





vizualizat al unui om cu trăsături sale specifice, fie că e vorba de cele
fidele sau psihice, și vizualizările generale, realizate prin apli-
carea diferitelor tipuri ornamentale: linii, segmente de linii, puncte, etc.
etc. De altfel, este știut faptul că în arta populară aproape întot-
deauna este reprezentat simbolul sau ideea de om și nu înșirarea lui
anumite persoane.

Deoarece diferitele tipuri de reprezentări ale omului sunt, astfel de stilizări se



zontale. De asemenea, pentru decorația acestei șterguri s-au folosit două tipuri de ornamentare: cea prin alesătură, realizată direct în timpul țesutului și broderia în cruce.

Ornamentele antropomorfe, realizate prin alesătură peste fire și printre fire, sunt încadrate de două șiruri de motive geometrice simbolizând triunghiul, fiind plasate la cele două capete ale ștergurii.

Siluețele umane sunt reprezentări masculine, dispuse într-un șir orizontal, așezate la mici distanțe unele de altele, tocmai pentru a sugera ideea de ritm, conținută în celebrul motiv al „horei”. Repetarea aceleiași imagini se face pe toată lățimea pânzei, sugerând în cazul de față un joc codrenesc.

Motivele antropomorfe sunt obținute în mod clasic pentru stilul geometric, folosindu-se triunghiuri mai mari în reprezentarea pieptului și a gacilor, triunghiuri mai mici pentru umeri, dreptunghiuri și segmente de linii pentru clop, cap, mâini, picioare.

Culorile utilizate sunt doar două: roșu și negru, folosindu-se de asemenea firul de bumbac.

În zonele etnografice ale județului nostru, acest tip de reprezentare antropomorfă se întâlnește foarte rar, atât în decorarea ștergărilor cât și a textilelor în general.

Deoarece figura umană rareori apare singură în decorul unui obiect, și în această ștergură ea este însoțită de elemente decorative florale, realizate printr-o broderie în cruce, dispusă vertical pe lungimea pânzei.

Ștergura are lungimea de 77 cm, lățimea 45 și se termină la ambele capete cu franjuri lucrați manual.

Un element important în repertoriul simbolurilor antropomorfe îl constituie inima. În cazul în care figura umană nu este prezentată integral, se apelează la cele mai reprezentative părți ale trupului omenesc, investite cu însușirile spiritului uman sau considerate a fi adăpostul acestor însușiri.

Motivul inimii este frecvent întâlnit în ștergările decorative din ținuturile sătmărene, prezentat sub diferite stilizări, realizate în general prin folosirea elementelor decorative geometrice. În sistemul compozițional, inima nu apare niciodată singură, ci printr-o multitudine de vergi ornamentate geometric, vegetal sau floral, ea fiind plasată în una din cele 3 poziții:

1. În registrul superior al decorației;
2. În registrul inferior al decorației;
3. Încadrată între alte vergi.

Dacă în cadrul unor reprezentări antropomorfe care exprimă clar intenția creatoarei de a prezenta imagini cât mai apropiate de realitate, ideea dorită spre a fi transmisă se face de la sine înțeleasă (vezi exemplul horei), nu la fel se pune problema în cazul unor stilizări ale întregului motiv antropomorf sau a prezentării unei anumite părți componente a acestuia. Oprindu-se asupra ornamentului în forma inimii, realizat și acesta mai mult sau mai puțin stilizat, mesajul transmis este fie unul spiritual, simbolizând sufletul și sentimentele omenești, fie unul fizic, inima fiind privită în acest caz ca esența organismului uman, echivalând cu viața.

Motivul inimii plasat în registrul superior al decorației îl întâlnim pe mai multe ștergări din colecția noastră, dând aici doar 3 exemple ornamentale, frecvent utilizate.

Pe o ștergere din Țara Oașului, datând de la începutul secolului, inima apare ca prin element decorativ, urmată apoi de mai multe vergi într-o alternanță de alb-roșu, ornamentate cu motive geometrice solare, predominând rombul.

Asocierea motivelor decorative solare cu cel al inimii, are desigur aceleași atribute, ambele fiind privite ca dătătoare de viață.

Ștergura este țesută în război, are urzeală din cânepă iar băteala din cânepă și bumbac. Sistemele compoziționale sunt orizontale, câmpii ornamentali fiind plasați atât la cele două capete, cât și la mijlocul ștergării, prin alternarea unor vergi înguste țesute din cânepă și bumbac.

Motivul ornamental al inimii este realizat prin alesătură peste fire, aceiași reprezentare repetându-se de 4 ori. Culoarele utilizate sunt negru și roșu.

Dimensiunile ștergurii sunt de 184—43 cm., ea terminându-se cu franjuri lucrați manual, din bumbac roșu și alb.

Pe o altă ștergură, de data aceasta din zona de Codru, motivul antropomorf al inimii apare de asemenea în registrul superior al sistemului compozițional, el fiind precedent de două vergi, una de culoare roșie și una realizată pe țesătură de fond.

Pentru obținerea celor 4 inimii s-a folosit tehnica de ornamentare a alesului printre fire, cromatica fiind negru și alb, pe fondul roșu al vergii decorată cu motivele amintite.

Se întâlnește în această reprezentare antropomorfă contopirea a două motive, cel al inimii și respectiv al crucii, folosit pentru obținerea primului, întreaga inimă fiind realizată prin unirea mai multor cruci. Alte elemente decorative întrebuițate sunt cele florale geometrize, precum și ornamente geometrice simbolizând crucea, *dominând de altfel decorul acestui ștergar*.

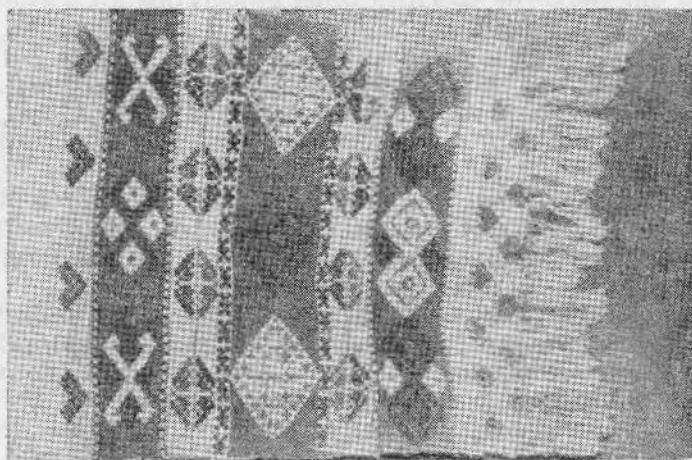
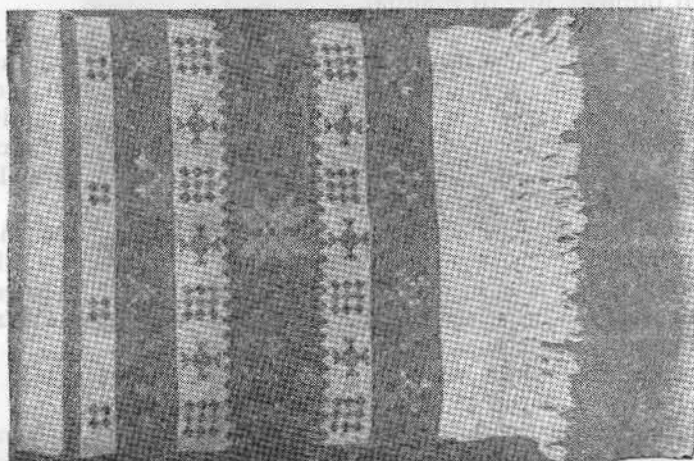
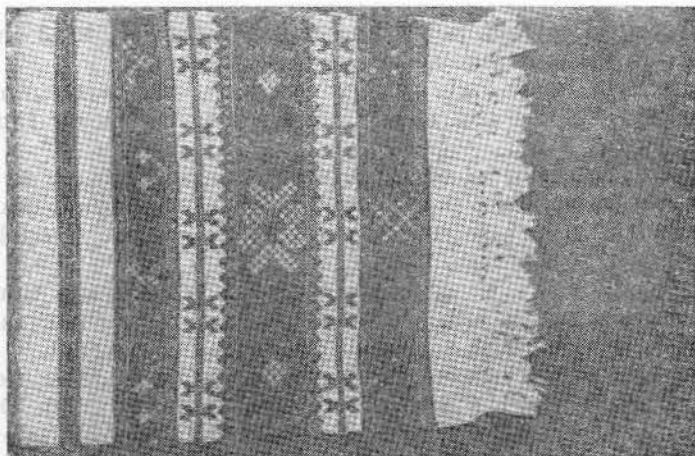
El este datat în prima jumătate a secolului XX, are atât urzeala cât și băteala din bumbac, dimensiunea fiind de 176×40 cm. Se termină cu franjuri lucrați manual din bumbac alb.

Plasarea motivului inimii în registrul decorativ superior, mai poate fi însoțită și de prezența aceluiași motiv pe alte spații din câmpul ornamental.

Alături de cele 4 inimi aflate în partea superioară a sistemului compozițional, motivul apare în decorarea a 4 vergi, reprezentat prin două șiruri de câte 10 inimi, despărțite între ele de vergi înguste. Inimile apar de data aceasta grupate două câte două, într-o alternanță de negru și roșu. Tehnica de ornamentare folosită este alesătura peste fire.

Ștergura datează din prima jumătate a secolului XX, este țesută din cânepă și bumbac, având lungimea de 220 cm și lățimea de 44 cm. Pe câmpul ornamental mai apar elemente decorative florale geometrize iar la capete franjuri lucrați manual din bumbac alb.

Un alt tip de sistem decorativ plasează inima în registrul inferior al decorației, ei alăturându-i-se pe câmpul ornamental și alte motive, în general fitomorfe. Deosebit de interesantă în acest sens este o ștergere



din zona Codrului, având pe ultima vargă reprezentate 3 inimii geometrizate, în interior purtând semnul crucii.

Realizate prin tehnica alesului printre fire, cele două inimii laterale sunt de culoare albă, cea centrală de culoare neagră, decorând fondul roșu al vergii inferioare.

În registrul superior al sistemului compozițional apar de asemenea două motive antropomorfe, puternic stilizate, reprezentând două trupuri omenști, realizate din elemente decorative geometrice, modalitate specifică de simbolizare a corpului uman.

Iată deci că pe un singur ștergar apar asociate două tipuri de reprezentări antropomorfe, unul simbolizând trupul omenesc iar celălalt, inima, fiind o componentă a motivului antropomorf complet.

În decorul ștergarului mai apar ornamente vegetale și florale geometrizate, sistemul compozițional fiind constituit din vergi. Datarea lui se poate face la începutul secolului XX, este țesut în totalitate din bumbac și are dimensiunile de 188×40 cm. La cele două capete se termină cu franjuri din bumbac lucrați manual.

În aceiași categorie se înscrie și ștergarul din fotografia nr. 6 care este decorat în partea inferioară a câmpului ornamental cu motivul inimii, realizat sub formă geometrizată și conținând în interior motivul crucii. Culoarele folosite sunt de asemenea alb și negru, pe fondul roșu al vergii, iar tehnica de ornamentare este alesul printre fire. Celor 3 inimii le corespund fiecareia alte 3 reprezentări antropomorfe, simbolizând corpul omenesc și sugerând participarea la un joc popular.

Interesant este în decorul acestei ștergări apariția unui motiv ornamental sub formă de furculiță, neîntâlnit în alte ștergări din colecția instituției noastre. Probabil că alăturarea acestui motiv celor antropomorfe și vegetale s-a făcut cu intenția de a crea o imagine stilizată a unei sărbători țărănești, transpusă pe pânză ștergarului.

Dimensiunile acestuia sunt de 154×41 cm., este țesut în întregime din bumbac și are datarea la începutul secolului XX.

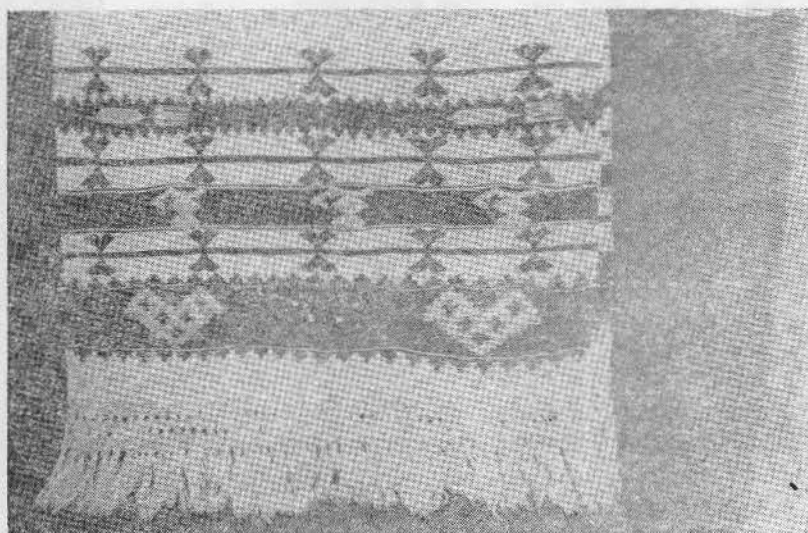
În fine, al treilea tip de decorare este cel în care, în sistemul compozițional, motivul inimii apare încadrat între vergi simple sau ornamentate.

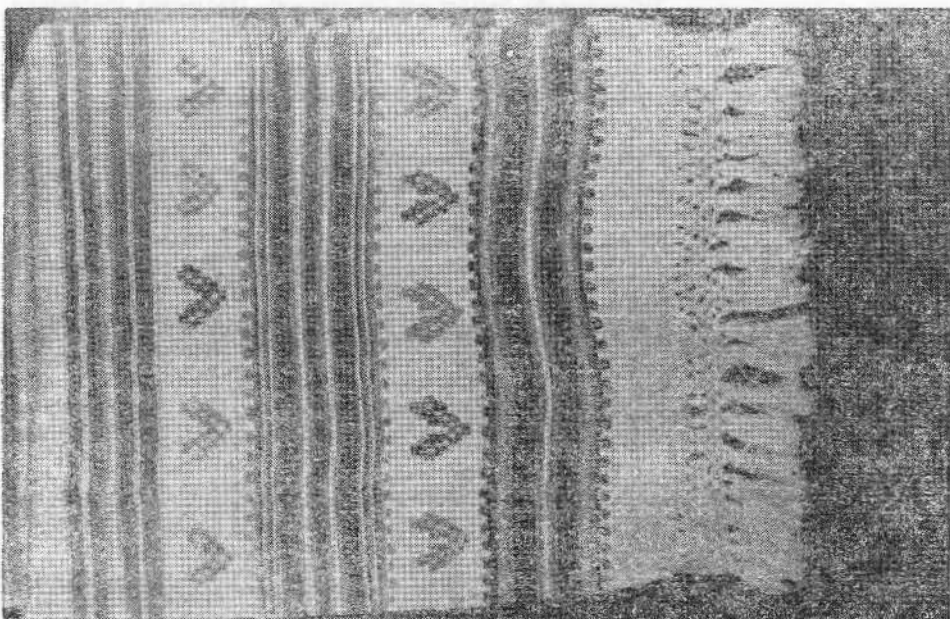
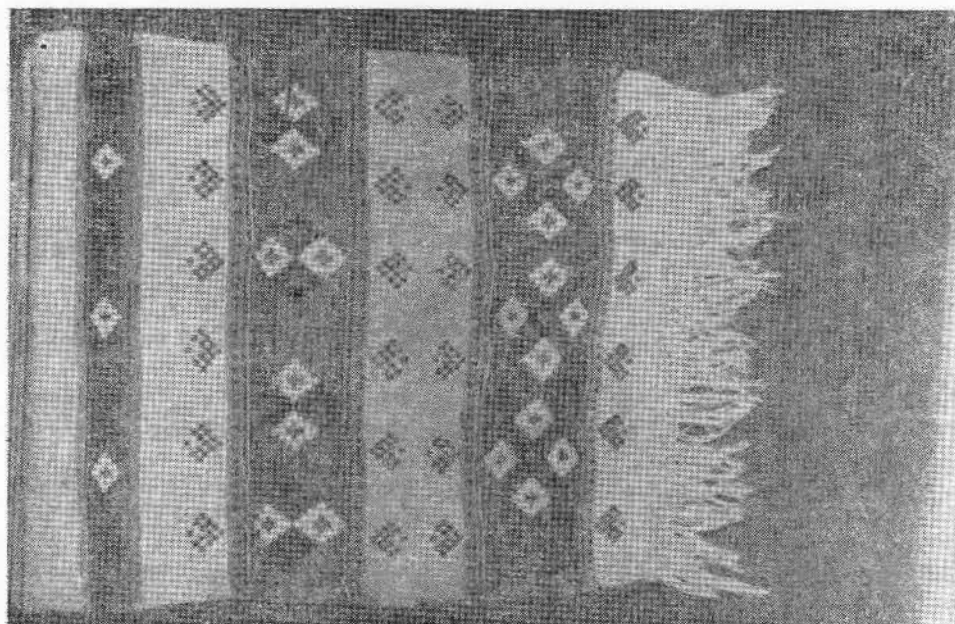
Pe una din ștergările specifice zonei etnografice a Codrului (Foto 7), încadrate într-o alternanță de vergi simple și înguste, apar pe fondul de țesătură două vergi late, ornamentate fiecare cu câte 5 inimii. Culoarele utilizate sunt roșu și negru, iar tehnica de ornamentare este alesătura peste fire. Dimensiunile ștergarului sunt de 190×36 cm, el datând de la sfârșitul secolului XIX. Are urzeala din cânepă, băteala din bumbac și se termină cu franjuri albi, împlețiți manual.

Tot din același tip de decorare face parte și ștergarul din fotografia nr. 8 în care alături de vergile ornamentate cu motive florale geometrizate, apar și 3 vergi în decorarea cărora s-a folosit motivul inimii, obținut prin unirea a 3 cruci în tehnica peste fire.

Punctul plasat în centrul inimii creează o imagine stilizată simbolizând corpul omenesc, reprezentat de data aceasta tocmai printr-un alt motiv antropomorf, component al celui general, adică motivul inimii.

Ștergarul este țesut în război, are urzeala din cânepă și băteala din bumbac, dimensiunile sunt de 154×41 cm, iar în timp se încadrează la sfârșitul secolului XIX.





După cum se observă pe mai multe ștergări, deseori pentru obținerea motivului inimii s-a apelat la un motiv decorativ, cel al crucii, relația inimă-cruce exprimată de creație fiind evidentă.

Dacă inima capătă valori primordiale pentru organismul uman, fie ele spirituale sau fizice, crucea apare de asemenea ca atribut major al vieții creștine, ocrotind și binecuvântând comunitatea. De altfel, dintre simbolurile creștinismului, cel al crucii poate fi mai ușor reprezentat în tehnica țesutului.

În ceea ce privește categoria reprezentărilor avimorfe, acestea sunt rar întâlnite ca motive ornamentale ale ștergărilor decorative din colecția muzeului sătmărean.

Motivul avimorf s-a desprins de-a lungul vremii ca unul autonom din celebrul motiv al „pomului vieții”, constituindu-se într-un element de ornamentare distinct. În numeroase cazuri se întâlnesc astfel de desprinderi, mai mult sau mai puțin complete, și de încadrări în alte tipuri decorative, cum sunt:

1. prezența păsării într-un ansamblu ornamental geometric sau floral stilizat, și plasarea ei în registrul superior sau inferior al sistemului decorativ.

2. alternarea vergilor ornamentate floral cu cele în care se folosește motivul avimorf în combinație cu cel floral;

3. motivul avimorf prezentat într-o înșiruire de păsări, fără a fi despărțite între ele de alte elemente decorative;

4. al patrulea tip, unic în colecția noastră, prezintă pasărea ca o componentă a motivului ancestral al „pomului vieții”;

În primul tip decorativ se înscriu 3 ștergări din colecția noastră, provenind din Țara Oașului.

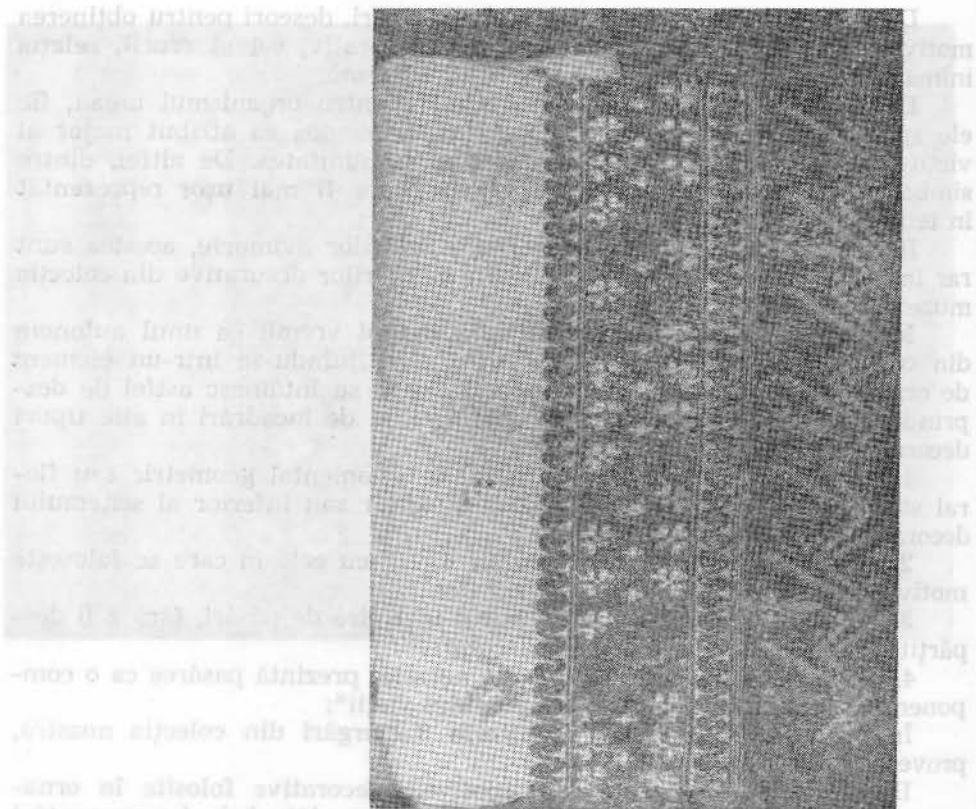
Deosebit de interesante sunt motivele decorative folosite în ornamentarea a două șterguri (FOTO 9—10), în care alături de 4 reprezentări avimorfe plasate în partea superioară a sistemului compozițional, apar motive rar utilizate în ornamentica populară specifică acestei zone etnografice. Este vorba de motivele zoomorfe simbolizând peștele, libelula și greierul, realizate într-o manieră deosebită, determinată de tehnica țesutului peste fire și de policromia utilizată (galben, roșu, albastru, alb).

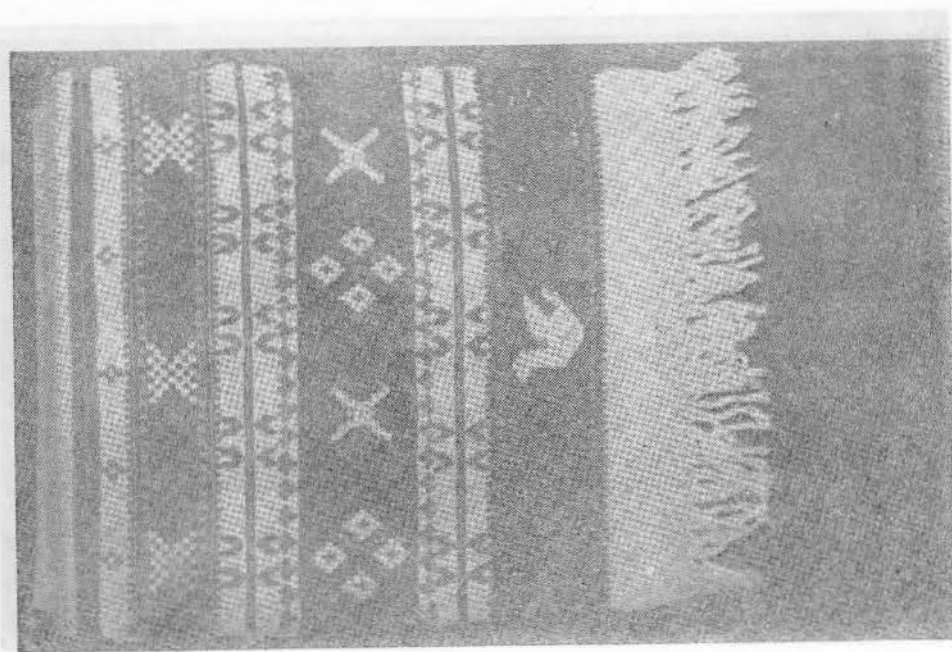
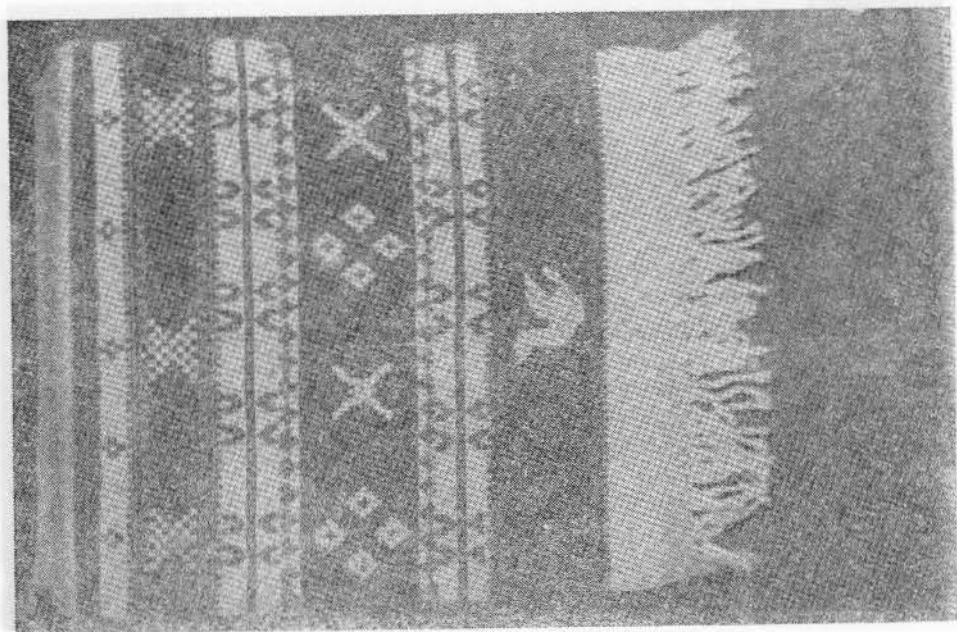
Cele 4 motive avimorfe situate în registrul superior al decorației reprezentând 4 curcani, sunt de asemenea policrome, folosindu-se culorile: albastru, alb, bej și galben. Întreaga imagine pe care o oferă ștergarul transmite prin intermediul elementelor decorative și al culorilor, senzația de a te afla în fața unei pajști înflorite și pline de viață.

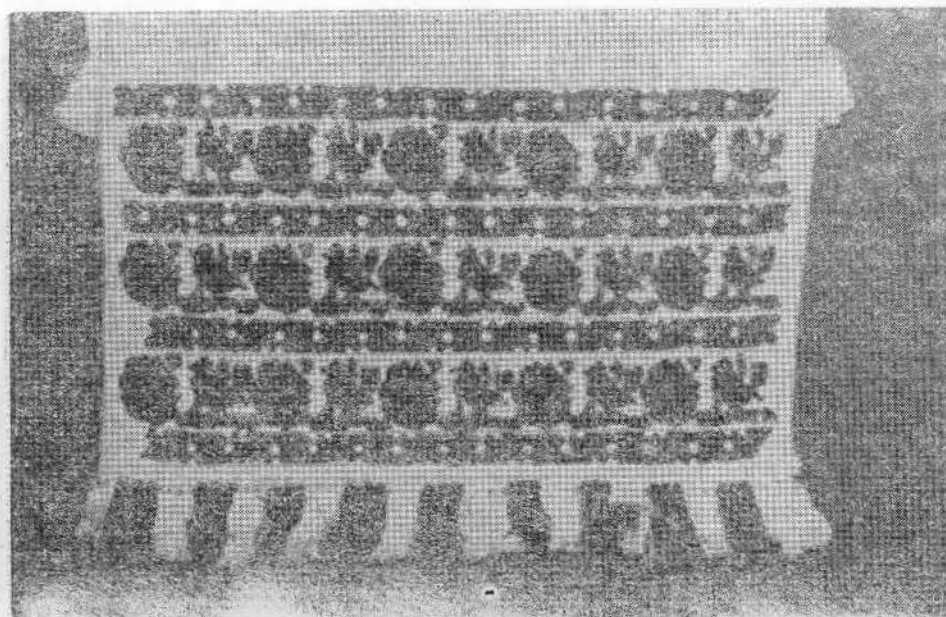
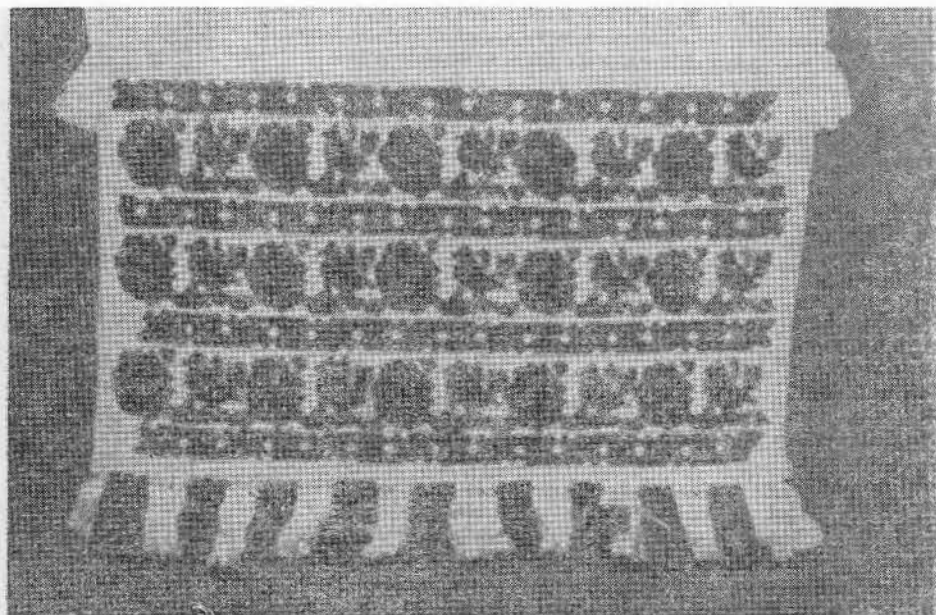
Ștergarul este datat la începutul secolului XX, are dimensiunile de 240×50 cm, și se termină la cele două capete cu dantelă lucrată manual din bumbac roșu și alb.

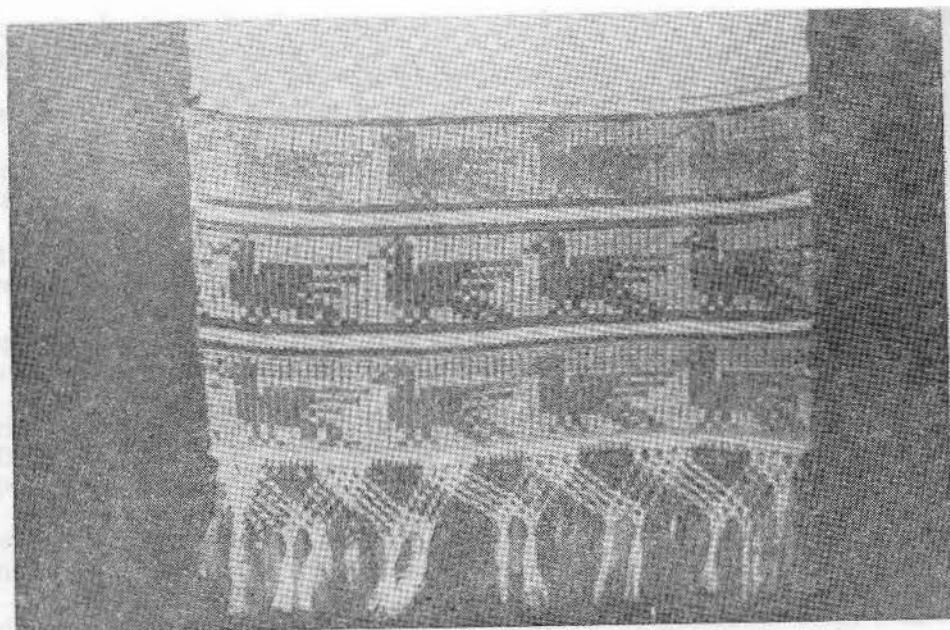
În ceea ce privește al doilea tip decorativ, el se face remarcant pe o ștergară din Țara Oașului, în care vergile ornamentate floral alternează cu cele care folosesc motivul avimorf în combinație cu motivul floral.

Ștergarul nu este țesut în război ci confecționat din pânză Baziaș iar tipul de ornamentare folosit este broderia manuală. Motivele sunt dispuse liniar, într-o combinație floare-pasăre, floare-pasăre, culorile utilizate fiind roșu și negru. Sistemul compozițional este orizontal, plasat





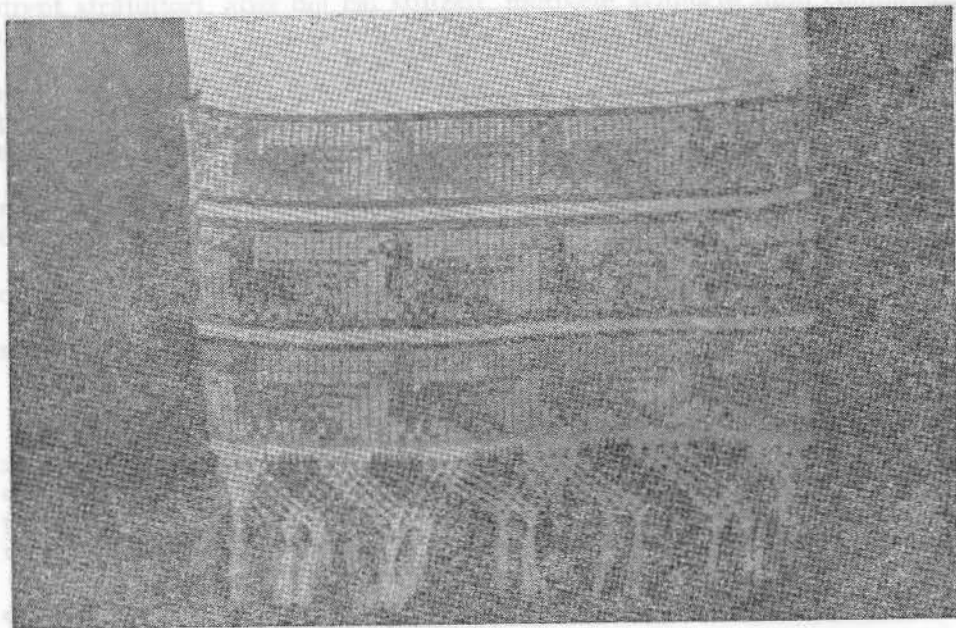


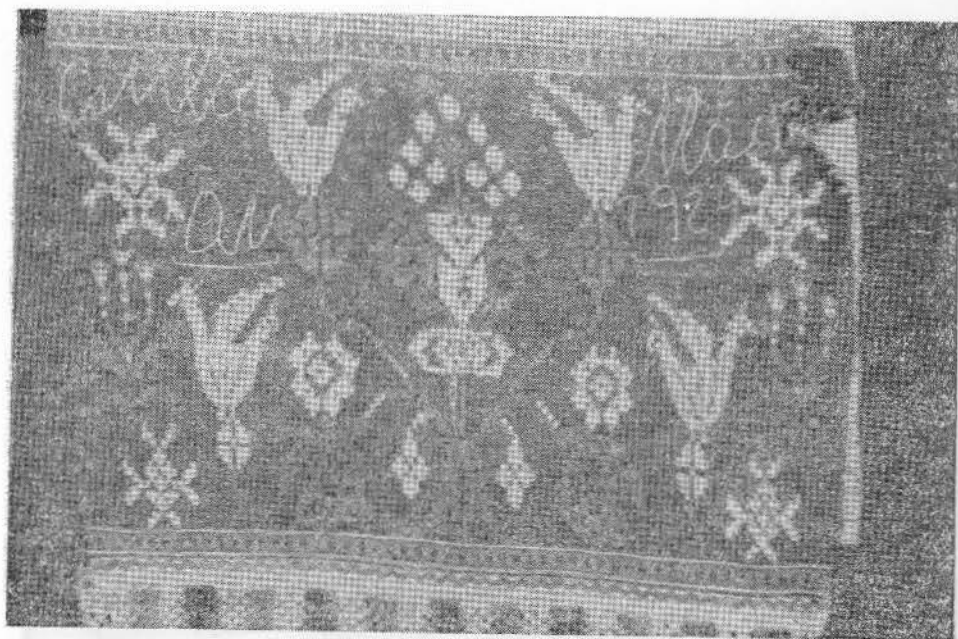
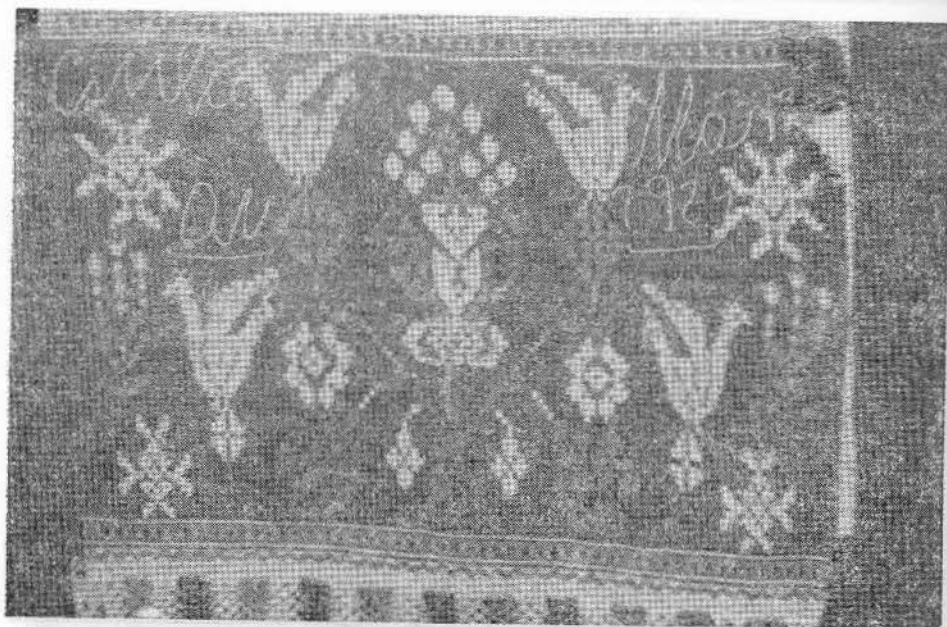


1. The first step in the process is to identify the problem or issue that needs to be addressed. This involves gathering information and understanding the context of the situation.

Cele două păsări din varful pomului, sau mai corect spus: legăzile
scanteie apoi o mare mulțime popoare, sunt adunare de „cei vierți” sau
sfântoșe care pleacă în căutarea sfântului. Atunci de pretutindeni pot
veni păsări și albinele în refugiu la de acei două păsări, iar în curând,
după sfârșitul zilei și al nopții, sfântul sfântului fiind combinate

Cele două păsări din varful peninelor, sau mai corect spus: legăturile
externe și-a mai găsit peșera, sunt adăugate de „cei virți” sau
sfârșitul celor două păsări și adăugate sfârșitul. Aceste două păsări
sunt păsări și adăugate în sfârșitul și de alte două păsări, iar în curând,
după sfârșitul, cele două păsări sfârșite sfârșite sfârșite sfârșite sfârșite





la cele două capete ale ștergarului, având terminația în franjuri lucrați manual, din bumbac roșu și alb.

Datarea se poate face în deceniul șapte al secolului nostru, iar dimensiunile sunt de 87×32 cm.

În cel de-al treilea tip decorativ, motivul avimorf este prezentat într-o înșiruire de păsări, fără a fi despărțite între ele de alte elemente decorative.

Ca exemplu în acest sens pot fi date două ștergări provenind tot din Țara Oașului, în care câmpul ornamental este constituit din repetarea a trei vergi, decorate fiecare cu câte 4 motive avimorfe.

Pasărea este tratată în modul obișnuit al reprezentărilor geometrice specifice artei noastre populare, având ca finalitate obținerea unor motive avimorfe geometrizate.

Cele două ștergări au motivele decorative identice, sunt țesute în război având urzeala din cânepă și băteală din bumbac, dimensiunile fiecăreia fiind de 204×38 cm. Încadrarea în timp se poate face în a doua jumătate a secolului XIX.

Reprezentativă pentru al patrulea tip decorativ este o ștergură provenind din zona Codrului, singura de acest fel întâlnită în colecția noastră.

Realizarea decorului este deosebit de impresionantă, probabil tocmai datorită prezenței celebrului motiv decorativ al „pomului vieții“, unul dintre străvechile mituri ale omenirii, întruchipând visul irealizabil al „tineretii fără bătrânețe“ și al veșniciei.

Cele două păsări din vârful pomului, așa cum povestesc legendele noastre sau a mai multor popoare, sunt aducătoare de „apa vieții“ sau sfătuitoarele celor plecați în căutarea elixirului. Atât de prețiosul pom este păzit cu strășnicie la rădăcina sa de alte două păsări, iar în coroană, drept străjuitori, apar doi cai stilizați, motivele avimorfe fiind combinate de data aceasta cu cele zoomorfe.

Toate elementele decorative, în obținerea cărora s-a folosit o cromatică foarte variată (alb, roșu, galben, bej, albastru, verde) sunt realizate pe fondul negru al câmpului ornamental, expus la cele două capete ale ștergării.

Cele 4 motive avimorfe, grupate câte două, au fost țesute prin tehnica de ornamentare a alesului peste fire, culoarea întrebuintată fiind cea galbenă.

Motivele zoomorfe, simbolizând două capete de cai adorsate, sunt de culoare albastră, realizate de asemenea prin alesătura peste fire.

Crearea acestei ștergări a brodat în câmpul ornamental numele său și anul în care a țesut-o: Csulă Mărie

an 1924

Ștergura este din cânepă și bumbac iar dimensiunile de 220×53 cm.

Prin modelele descrise în această lucrare am încercat să facem o prezentare tipologică a reprezentărilor antropomorfe și avimorfe întâlnite în ornamentarea ștergărilor decorative. De altfel ornamentica pe care arta populară ne-o pune cu atâta generozitate la dispoziție, are puterea de a revela aspecte dintre cele mai ascunse ale spiritului uman.

Așa cum arată L. Blaga în „Duh și ornamentică“, „prin invenția ei de forme libere, de sine stătătoare, ades mai presus de natură și de orice

context al ei, ornamentica, prin născocirile ei liniare, prin ritmica și culorile utilizate, trebuie privită ca expresie directă, ca spovedanie și comunicare a unui duh⁴².

Motivele ornamentale antropomorfe și avimorfe, fie că sunt redată naturalist sau schematizate geometric, uneori de o simplitate refugiată în subtilități, realizate într-o cromatică deosebită, îmbogățesc gama largă a elementelor decorative la care apelează arta populară românească.

REPRÉSENTATIONS ANTROPOMORPHE ET AVIMORPHE DANS LES SERVITES (ESSUIES MAINS) DÉCORATIVES DE LA COLLECTION DU MUSÉE DU DÉPARTEMENT SATU MARE

(Résumé)

Dans l'ample contexte de la manifestation de l'art populaire roumain, une place à part l'occupe les essuies mains décoratifs, destinés à donner une nuance de fête et d'intimité à l'intérieur rustique. La collection des essuies mains décoratifs du Musée de Satu Mare, contient aussi des pièces qui ont dans leur décoration des ornements qui représentent la figure humaine ou parties composantes de l'homme, tel le cœur. Dans quelques décorations sont utilisés les ornements avimorphes qui symbolisant différents types d'oiseaux, situés parmi des motifs décoratifs géométriques ou floraux. On rencontre les représentations anthropomorphes et avimorphes surtout sur les essuies mains décoratifs des régions ethnographiques de la région de Oaş et de Forêt.

⁴² L. Blaga — *Trilogia culturii, Duh și ornamentică*, p. 276, Buc., 1985.