

Pictori clujeni în colecția de artă a Muzeului Județean Satu Mare

Doina Miclăuș

De-a lungul anilor, secția de artă a Muzeului Județean Satu Mare a făcut numeroase achiziții, care i-au îmbogățit considerabil patrimoniul. Lucrările achiziționate aparțin unor artiști ce au creat opere viabile, care fac cinste multor colecții de artă.

Un spațiu cât mai larg s-a acordat artei locale și zonale, încât în colecțiile secției sunt prezenți pictori sătmăreni, alături de artiști cu nume de rezonanță în viața artistică transilvăneană.

Dintre pictorii clujeni aflați în colecția secției de artă pot fi amintiți: Petre Abrudan, Balazs Péter, Bene Iosif, Aurel Ciupe, Teodor Harșia, Mohi Sándor, Ion Sima și Mircea Vremir, a întregit geografia spirituală a artei românești, fiecare cu contribuțiile sale specifice din această zonă a țării.

Într-o viziune consecvent figurativă, tradițională impunând prin sinceritatea expresiei, pictorul clujean Petre Abrudan, (1907-1979) evocă în pictură sa mai ales lumea satului transilvan. S-a născut în comuna Zutor din județul Sălaj și s-a format ca pictor la Școala de Arte Frumoase din Cluj.

Vorbind despre arta pictorului Abrudan, Francisc Păcurariu scria: "o intuire viguroasă, grea de sevele concretului, a vieții aspre și dense, a naturii plină de o vitalitate senină, împăcată, tăcută, fără exuberanțe de suprafață și magii cromatice".¹

Fire meditativă, interesat de realitatea înconjurătoare artistul a urmărit întotdeauna culoarea și linia, valoarea și forma plastică. Folosește un desen sigur cu tendințe evidente de grafică și geometrizări, culoare violentă, însă frumos armonizată cu efect decorativ. Este un admirator al frescelor vechi și multe din lucrările sale sunt de inspirație folclorică.

În colecțiile sale de pictură, secția de artă deține o lucrare a artistului, intitulată "Așteptare" (fig.1). Este executată în ulei pe pânză și datează din 1967. Prezența unui personaj, feminin în prim plan, conferă lucrării un aer de monumentalitate. Predomină nuanțe de albastru și maro, totul fiind redat prin acel desen sigur care-l caracterizează și prin contururi bine precizate.

Născut în Săvădisla din județul Cluj, Balazs Péter (n.1919) și-a făcut studiile de pictură la Cluj și Târgu Mureș, absolvind Institutul Ion Andreescu. Este prezent în colecțiile secției de artă cu o lucrare de grafică: "Portretul lui Ady Endre" (fig.2), executată în tuș pe hârtie.

Printr-un desen suplu și expresiv, artistul redă figura poetului Ady Endre, cum de altfel a evocat și alte figuri ale contemporanilor în diferite portrete și compoziții.

Artist cu o merituoasă activitate în domenii diferite, clujeanul Iosif Bene (1903-1986) vădește posibilități multiple de expresie. S-a născut în comuna Daia din județul Harghita, studiile de specializare făcându-le la Școala de Arte Frumoase din București, având ca profesori pe Camil Ressu, Costin Petrescu, Dimitrie Paciurea și Gabriel Popescu.

¹ Vasile Drăguț, Vasile Florea, Dan Grigorescu, Marin Mihalache, *Pictura românească în imagini*, București, 1970, p.289

După terminarea studiilor intră în învățământ și se dedică creației cu tot talentul său și cu o putere de muncă neobosită.

Secția de artă a Muzeului Județean Satu Mare, deține patru lucrări din creația artistului: o acuarelă și trei lucrări în encaustică.

Artistul păstrează în colecția sa un număr însemnat de acuarele, unele datând chiar din 1915 și 1916. Acestea se caracterizează însă prin stângăcie, reproducând cu prea mare precizie atât formele mari cât și pe acelea mai puțin însemnate. Bene Iosif realizează un număr mare de acuarele inspirate din lungile călătorii prin satele secuiești.

Lucrarea intitulată "Peisaj", deținută de secția de artă, este inspirată din lumea satului transilvănean. Cu câteva pete de culoare artistul redă farmecul acestui peisaj, folosind hârtia umedă, pe care culoarea se întinde cu repeziciune. Totul este redat prin tonalități fluide cu suave transparențe și moliciuni catifelate, proprii culorilor de apă.

Lucrările în encaustică sunt intitulate "Cântec popular", "Seninătate", și "Țărancă". În realizarea acestor lucrări Iosif Bene folosește un procedeu tehnic cunoscut în antichitate întrebuintând ceară topită. Astfel executate, aceste lucrări primesc o patină caracteristică, încât imaginile inspirate în general din lumea satului, capătă un caracter emblematic.

Lucrările în encaustică reprezintă portrete compoziționale feminine. În general, tinerele prezente în aceste lucrări țin în mână o floare, un vas, o păsăre sau un obiect de ofrandă, părul împletit în cozi groase sau poartă maramă. Gama griurilor care predomină este înviorată de tonuri de galben, albastru, ocru.

"Cântec popular", este o lucrare executată în encaustică pe pânză, datând din 1979. Lucrarea redă un portret de fată, cu ochi mari, melancolici, purtând pe cap maramă și un păun în mâna dreaptă.

Același portret de fată, dar surâzătoare și plină de viață, datând din 1979, reprezintă și lucrarea intitulată "Seninătate" (fig.3). Tânăra fată poartă și de data aceasta maramă, iar în mâna dreaptă o pasăre, care își întinde una din aripi deasupra capului ei.

"Țărancă" se intitulează o altă lucrare executată în encaustică pe pânză și datând din 1971. Spațiul tabloului este ocupat de portretul unei țărânci în costum popular, cu maramă pe cap. Ochii mari au o privire melancolică și gravă. Elementele mioritice, oile și ciobanul cu nelipsitul său fluier, înconjoară portretul fetei.

Griurile predomină în cele trei lucrări, având câteva tonuri de galben albastru și ocru.

"Apelând la game cromatice restrânse, dominate de griuri prețioase, ocru și brunuri (...), reducând suprafața pictată la o aparentă mono sau biocromie, artistul demonstrează resurse inepuizabile de rafinament coloristic. Dominația unei culori reflectă imagistic sensul ideii, natura sentimentului"².

În arta lui Iosif Bene predomină căutarea permanentă a unui limbaj cât mai expresiv, iar prin activitatea sa fecundă și variată, artistul se înscrie în istoria artei noastre contemporane.

"Împlinită în cursul unei îndelungate cariere, pictura lui Aurel Ciupe a tins să dea însăși vieții artistului o finalitate morală, iar meșteșugului său armonios mereu în geneză, asociind intuiției demnitatea poeziei și deprinderilor, vibrații neașteptate"³, sublinia Raoul Șorban, referindu-se la opera pictorului.

Născut la Lugoj, odată cu secolul nostru Aurel Ciupe (1900-1980) și-a descoperit de timpuriu vocația pentru artă făcând studii de pictură la Baia Mare, Iași, București, Paris și Roma.

² Mircea Țoca, *Iosif Bene*, București, 1976, p.25-26

³ Raoul Șorban, *Aurel Ciupe*, București, 1967, p.5.

Opera pictorului Aurel Ciupe, se caracterizează prin sensibilitate, spirit ordonator și un meșteșug dezvoltat prin studiu. El pictează ceea ce este mai simplu și cotidian în natură dând valoare sentimentelor umane. Profesor la Cluj, Aurel Ciupe și-a dobândit prestigiu fiind socotit unul dintre fruntașii picturii românești.

Pornind de la Monet, Cezanne și Pierre Bonnard de care a fost influențat pe când era bursier la Academia Julian, Ciupe a ajuns artistul cel mai reprezentativ al peisajului transilvănean, peisaj destul de greu de redat în pictură, așa cum afirma însuși artistul: "...Frumusețile naturii din Ardeal nu sunt ușor de redat în pictură, din cauza cromatismului lor mai aspru și mai rece. Cerul e albastru, munții sunt verzi, două culori reci, care îndeosebi, în timpul verii copleșesc peisajul. A scoate din aceste culori armonii calde și noi este o problemă și de meserie."⁴

Prin colorația variată, Ciupe impune un stil care ține încă de principiile impresionismului. Pentru el sentimentul culorii izvorește dintr-o înzestrare naturală, preocupat fiind să surprindă varietatea culorilor, detaliile naturii, lumina, atmosfera, viața fremătătoare. Este un valoros slujitor al genului peisagistic plăcându-i lumina specifică plaiurilor transilvane.

"Vila Ion Andreescu la Stana"(fig.4) este un peisaj executat în ulei pe pânză, datând din 1965. Coloritul dens al plinului de vară, inundă întreaga lucrare: clădirea cu acoperișul ei albăstrui și verticalele delicate ale copacilor. Folosește o pastă densă, care dă frumusețe, coloritul fiind subtil și rafinat. Totul este ordonat într-o sinteză lirică și totodată lucidă, nu lipsită de monumentalitate.

O temă predilectă în preocupările sale rămâne natura statică, cu o abundență de obiecte:vase, fructe, scoici, flori, măști.

"Belșug"(fig.5) executată în ulei pe pânză este o natură statică reprezentând un colț de masă, acoperită cu o față de masă în carouri roșu cu alb. Culoarea se întinde pe suprafețe plane, iar juxtapunerea unității cromatice explică volumele, formele, raporturile spațiale dintre acestea, adâncimea.

"Natură statică cu ecorșeu de cal" este o compoziție statică cu diferite obiecte aflate la îndemână în intimitatea atelierului și a locuinței sale: un portret cu ecorșeu de cal din gips, obiecte care îi dictează modul de a picta, care este sinonim cu modul său de a vedea. Aurel Ciupe își construiește imaginile pe una sau două dominante cromatice, vrând să sublinieze o anumită atmosferă.

Același Raoul Șorban sublinia: "... Expresie a unei beatitudini vizuale, pictura lui Ciupe nu e dramatică, nici sentimentală. Gândind colortistic, el caută concordanța dintre emoție și un aspect al realității, convertind imaginea în încântări optice. Cele mai modeste și comune obiecte, emancipate imagistic, sau disociate de rolul lor obișnuit pot deveni subiect pentru pictură".⁵

Alt artist clujean, înzestrat cu o mare putere de muncă și realizând o operă bogată, Teodor Harșia (1914-1987) s-a născut în Filipișul Mare din județul Mureș. A studiat la Institutul Ion Andreescu între anii 1948-1953. În multe din lucrările sale, artistul a transpus pe pânză formele și culorile peisajului transilvănean. Chiar unele colțuri umile din natură capătă un farmec deosebit în peisajele sale.

Teodor Harșia realizează pe lângă peisaje și o serie de naturi statice, în care transmite aceeași vibrație înfiorată în fața lucrurilor simple. Artistul este și un pictor al omului după cum ne-o devedește lucrarea "La seceriș"(fig.6), prezentă în colecțiile secției

⁴ Mircea Deac, *Impresionismul în pictura românească*, București, 1976, p.78-79.

⁵ Raoul Șorban, *op.cit.*, București, 1967, p.58.

de artă. Executată în ulei pe pânză ea redă veridic freamătul vieții și patosul muncii. Un cer senin, aurul incandescent al lanului de grâu și câteva personaje sunt elementele ce ocupă întreg tabloul. Totul este redat simplu, dar cu tensiune și emoție.

Plecând de la ideea culorii adecvate, pentru ca imaginea să fie elocventă, convingătoare, pictorul clujean Mohi Sándor (n.1902), utilizează o paletă foarte bogată, folosind un desen cu sublinieri surprinzătoare, dar întotdeauna eficiente pe planul comunicării.

S-a născut în comuna Derțin din Cehoslovacia, iar studiile și le-a făcut la Școala de arte Frumoase din Cluj, specializându-se apoi la Baia Mare și București. Încă din 1908, familia sa s-a mutat la Satu Mare. Aici, între anii 1916-1925 modelează busturi mici, compoziții din lutul de pe malul Someșului. Întâmplător face cunoștință cu pictorii Aurel Popp, Pirk Janos, Litteczky Endre. Prin urmare la Mohi Sándor, primele exprimări plastice se realizează prin intermediul sculpturii, ca apoi în urma frecventării școlii de pictură din Baia Mare și a școlii de arte frumoase din Cluj, să se dedice mănuii pensulei, având un ochi activ capabil și exersat în a reține esențialul expresiv și detaliile semnificative.

Lucrările pictorului Mohi Sándor, se caracterizează prin sinceritate și o viață interioară care pulsează în fiecare din ele. Este un colorist care folosește elemente din realitatea imediată, pentru a-și realiza compozițiile.

"Dezapezitorii"(fig.7) este singura lucrare pe care o deține secția de artă din creația artistului Mohi Sándor. Personaje pline de demnitate, oficiază parcă convingător și cu elan un străvechi ritual, acela al dezapezirii. Poartă îmbrăcăminte adecvată muncii din timpul iernii și lopeți mari în mână. Cromatica constă în tonuri brumate de constanța griurilor albastrii, specifice anotimpului.

"Maestrul Mohi a abordat toate subiectele picturii... ținând în linie generală, o conduită a sa, deși felul tehnic de redare e diferit. Fiecare pânză poartă în sine expresia artistului ca un rezultat al plenitudinii lucrului efectuat, interpretat prin suflet și redat în culoare".⁶

Înzestrat cu alese însușiri, Mohi Sándor este unul dintre pictorii noștri consacrați.

Pasionat de lumină și culoare pictorul clujean Ion Sima (1898-1985) este cel care îmbogățește tradiția colorismului românesc cu valori unice. S-a născut în comuna Pericei din Județul Sălaj, urmând cursurile Facultății de drept din Cluj. Concomitent frecventează atelierul pictorului Francisc Acs, iar apoi în 1926, pleacă la Viena unde studiază pictura la școala profesorului Fröhlich.

Ion Sima este un sensibil evocator de echilibru și seninătate. Elementele cu care lucrează sunt lumina și culoarea, care conferă o strălucire deosebită peisajelor sale. Este un sensibil peisagist cu o viziune optimistă, sincer emoționat de frumusețile naturii, cultivând simplitatea și discreția. Referindu-se la valoarea națională a picturii artistului clujean, Eugen Schileru afirma:"Ion Sima aparține mării familii de coloristi ai picturii liniei care de la Nicolae Grigorescu încoace a devenit tradițională și definitorie pentru pictura românească".⁷

În multe din peisajele sale, pictorul Ion Sima introduce animația străzii, realizând compoziții care rețin atenția prin faptul cum relevă semnificația umană a celor mai cotidiene și obișnuite acțiuni.

Lucrarea intitulată "Compoziție"(fig.8) impresionează tocmai prin spectacolul străzii, animat de prezența unui grup de tineri. Un tânăr în albastru ușor aplecat, întors cu

⁶ Laura Ungureanu, *Catalog de expoziție retrospectivă Alexandru Mohi*, Muzeul de artă Cluj Napoca, 1975, p.4.

⁷ Eugen Schileru, *Ion Sima*, București, 1968, p.1.

spatele, lipește pe un stâlp, un afiș. Alți tineri, printre care unul sprijinindu-se de o bicicletă privesc cu curiozitate. Totul este redat într-o cromatică deschisă, armonioasă fără stridențe.

Lucrările lui Ion Sima dovedesc calități de sensibilitate lirică, de compunere și lumină, de simț al materiei, când transparentă, când mai compactă. Artistul este un elogiator al vieții, un poet al bucuriilor simple. Eugen Schileru afirma: "...Ion Sima modulează mereu cântecul de elogiare a vieții, a bucuriilor lor simple, a luminii din natură și din conștiință".⁸

Din cadrul generațiilor de mijloc, prezent în colecția secției de artă, este Mircea Vremir (n.1932). S-a născut în comuna Lipoveni și este absolvent din 1955 al institutului clujean. Pictează mai ales portrete cu trăsături viguroase, poate cam rigide, însă lipsite de modulație, manifestând un interes susținut pentru om. Este preocupat și de pictura monumentală, apelând la planuri mari, de obicei unitar rezolvate cromatic, asamblate cu ajutorul unui desen, căruia nu-i lipsesc asprimile intenționate și expresive. Artistul realizează și peisaje, compoziții, naturi statice.

"Florile caselor" (fig.9) și "Peisaj", sunt două lucrări ale artistului în cadrul colecțiilor de pictură ale secției de artă. Pânzele sale se caracterizează printr-un decorativism de bună calitate subliniat de puterea culorilor și un desen energic.

Lucrările pictorilor clujeni constituie achiziții valoroase care se integrează armonios colecțiilor existente, fiind opere de valoare, multe dintre ele capabile să definească personalitatea artistului. Ele acoperă o tematică variată: peisaje, portrete, naturi statice, compoziții.

Toți pictorii clujeni amintiți sunt artiști cu tradiție veche, care au creat opere sincere, de valoare punând accent pe culoare și tușă. Majoritatea dintre ei și-au afirmat și desăvârșit talentul artistic în perioada interbelică, continuându-și activitatea artistică și în epoca contemporană.

LISTA ILUSTRAȚIILOR

1. Abrudan Petre, Așteptare, ulei pe pânză, 0,970 x 0,790, semnat și datat dr. sus P. Abrudan, 1967 nr.inv. 60196.
2. Balázs Péter, Portretul lui Ady Endre, tuș pe hârtie, 0,340 x 0,230, semnat și datat dr. jos B.P. (1) 957 nr.inv. 50221
3. Bene Iosif, Seninătate, ceracolor pe pânză, 0,750 x 0,690, semnat și datat Dr. jos Bene, nr. inv. 51897
4. Ciupe Aurel, Vila Ion Andreescu la Stana, ulei pe pânză, 1,000 x 0,900, semnat și datat dr. A. Ciupe (19)65, nr. inv. 60220
5. Ciupe Aurel, Belșug, ulei pe pânză, 0,740 x 0,600, semnat dr. jos A Ciupe, nedatat nr. inv. 60218
6. Harșia Teodor, Seceriș, ulei pe pânză, 0,780 x 0,580, semnat dr. jos Harșia T., nedatat, nr. inv. 60982
7. Mohi Sandor, Deszăpezitorii, ulei pe pânză, 1,600 x 170, semnat dr. jos M.O. nedatat, nr. inv. 60252.
8. Sima Ion, Compoziție, ulei pe pânză, 0,685 x 0,512, semnat dr. jos I. Sima, nedatat, nr. inv. 60274
9. Vremir Mircea, Florile caselor, ulei pe pânză, 0,806 x 0,650 semnat și datat dr. jos M Vremir - 1979

⁸ Eugen Schileru, *op.cit.*, București, 1968, p.6.

Painters from Cluj in Art Collection from County Museum Satu Mare

(Summary)

The paper is a presentation of painters from Cluj and of their works from Art Collection of Satu Mare Museum. In this sense, we can remind next painters: Petre Abrudan, Balazs Péter, Bene Iosif, Aurel Ciupe, Teodor Harșia, Mohi Sandor, Ion Sima and Mircea Vremir.

All of them are strong and distinct personalities, creating valuable works, with accent on colour and touchline.

The List of Illustration

1. *Abrudan Petre, Expectation, oil on canvas, 0,970 x 0,790, signed and dated on right, above, P. Abrudan, 1967, catalogue no. 60196.*
2. *Balazs Péter, The portrait of Ady Endre, China ink on paper, 0,340 x 0,230 signed and dated on right, down, B.P. (I) 957, catalogue no. 50221*
3. *Bene Iosif, Serenity, Waxcolours on canvas, 0,750 x 0,690, signed and dated on right, down Bene, catalogue no. 51897*
4. *Ciupe Aurel, The villa Ion Andreescu in Stana, oil on canvas, 1,000 x 0,900 signed and dated A. Ciupe (19) 65, catalogue no. 60220*
5. *Aurel Ciupe, Plenty, oil on canvas, 0,740 x 0,600, signed on right, down A. Ciupe, undated, catalogue no. 60218*
6. *Harșia Teodor, Harvest, oil on canvas, 0,780 x 0,580, signed on right, down, Harșia T., undated, catalogue no. 60982*
7. *Mohi Sandor Snow cleaning, oil on canvas, 1,600 x 170, signed on right, down, M.O., undated, catalogue no. 60252*
8. *Sima Ion, Composition, oil on canvas, 0,685 x 0,512, signed on right, down, I. Sima, undated, catalogue no. 60274*
9. *Vremir Mircea, The flowers of the houses, oil on canvas, 0,806 x 0,650, signed and dated on right, down, M. Vremir - 1979*



fig. 1



fig. 2



fig. 3



fig. 4

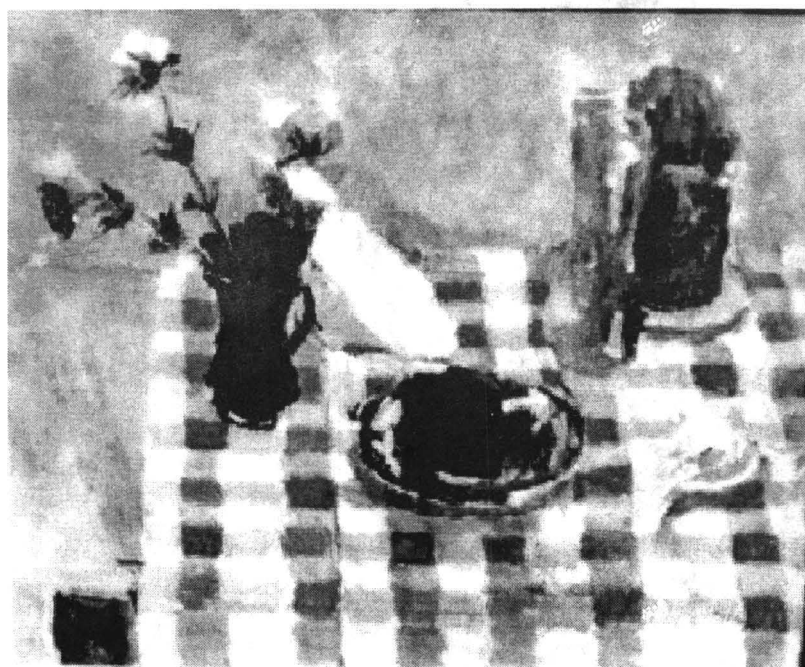


fig. 5



fig. 6



fig. 7



fig. 8



fig. 9