

## DESCOPERIRI FUNERARE DIN EPOCA BRONZULUI ÎN JURUL CAREIULUI

În ultimii ani cu ocazia sondajelor arheologice și a diferitelor munci gospodărești în zona de activitate a Muzeului orășenesc Carei, au fost descoperite mai multe complexe funerare datate din epoca bronzului.

### Berea — comuna Sanislău

Cu ocazia sondajelor efectuate de Vlad Zirra în vederea sesizării unor nivele de locuire din epoca prefeudală, în raza satului Berea<sup>1</sup> (Comuna Sanislău, județul Satu Mare), în punctul numit Sós-kás (Colina cu măcriș) au fost descoperite 2 complexe funerare. Șanțul de verificare a fost orientat E-V, și transversa longitudinal o dună de nisip. Mormintele au fost sesizate în partea de vest a șanțului avînd între ele o distanță de 6 m.

*Mormîntul I*, (fig. 1) este de înhumatie. A fost surprins la baza solului cenușiu-nisipos la adîncimea de 0,90 m în șanț și în caseta deschisă în mod special, în care s-au găsit resturile unui schelet din care se mai păstra părți de craniu, un fragment de cubitus și altul de humerus. Scheletul a fost probabil în poziția chircită și orientat în direcția șanțului, adică la est-vest. Inventarul mormîntului constă exclusiv din ceramică: 9 vase au fost așezate pe un rînd, iar 2 recipiente sînt plasate lateral. Un singur vas a fost descoperit cu 0,30 m mai sus de restul complexului, însă probabil aparține tot de acest mormînt.

1. Vas mare (Pl. X/5) de culoare castanie-roșiatică, în formă de „amforă” cu 2 tortițe mici, este ornamentat cu linii incizate și cu 2 rînduri de proeminente. Dimensiuni: înălț. 35 cm, diam. guri 14 cm, diam. fundului 10 cm.

2. Ceașcă (Pl. XI/5, de culoare cenușie închisă cu toartă suprainălțată, este ornamentată cu adîncituri alungite așezate orizontal. Dimensiuni: înălț. 9 cm, diam. g. 6 cm, diam. f. 3 cm.

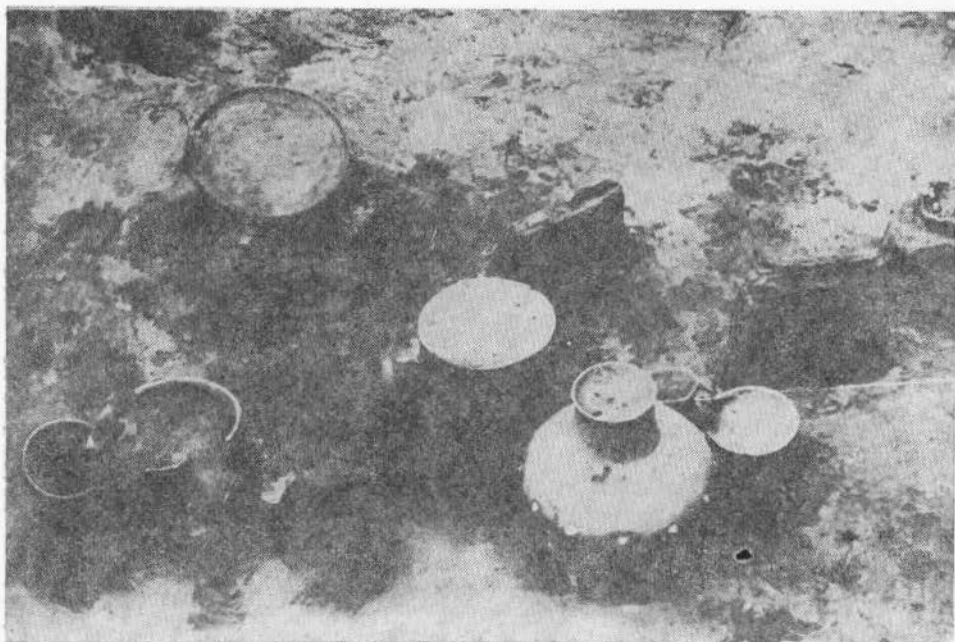


Fig. 1. Mormîntul I — Berea.

3. Oală (Pl. XI/1) de culoare cenușie închisă cu o toartă, este ornamentată cu proeminente avînd în jurul lor cîte o spirală incizată. Dimensiuni: înălț. 15,5 cm, diam. g. 16,8 cm, diam. f. 9 cm.

4. Căniță (Pl. XI/2) de culoare neagră este ornamentată cu caneluri dese verticale. Dimensiuni: înălț. 10. cm, diam. g. 8,4 cm, diam. f. 4 cm.

5. Vas mare (Pl. X/1) „situlă” de culoare cenușie închisă cu 2 torțițe, este ornamentat cu proeminente conice. Dimensiuni: înălț. 40 cm, diam. g. 22 cm, diam. f. 19 cm.

6. Ceașcă (Pl. XI/6) de culoare cenușie cu toartă suprainălțată este ornamentată cu arcade, formate din linii incizate. Dimensiuni: înălț. 8 cm, diam. g. 7 cm, diam. f. 3 cm.

7. Căniță (Pl. XI/3) de culoare cenușie cu toartă suprainălțată, este ornamentată cu capete de spirale terminate în proeminente. Dimensiuni: înălț. 14 cm, diam. g. 9 cm, diam. f. 4 cm.

8. Borcan (Pl. XI/7) de culoare cărămizie cu pereții ușor arcuiți, sub buză este ornamentat cu frînturi de briu alveolat. Dimensiuni: înălț. 25 cm, diam. g. 22 cm, diam. f. 11 cm.

9. Borcan (Pl. X/4) asemănător vasului anterior cu dimensiuni: înălț. 18 cm, diam. g. 14 cm, diam. f. 6,5 cm.

10. Ceașcă (Pl. XI/4) de culoare neagră ornamentată cu caneluri dese. Dimensiuni: înălț. 8 cm, diam. g. 6 cm, diam. f. 3 cm.

11. Strachină (Pl. X/3) de culoare gălbui, cenușie, este ornamentată cu linii duble așezate în zigzag. Dimensiuni: înălț. 10 cm, diam. g. 30 cm, diam. f. 8 cm.

12. Căniță (Pl. X/2) de culoare cenușie este ornamentată cu mici proeminențe. Dimensiuni: înălț. 13 cm, diam. g. 11 cm, diam. f. 4 cm.

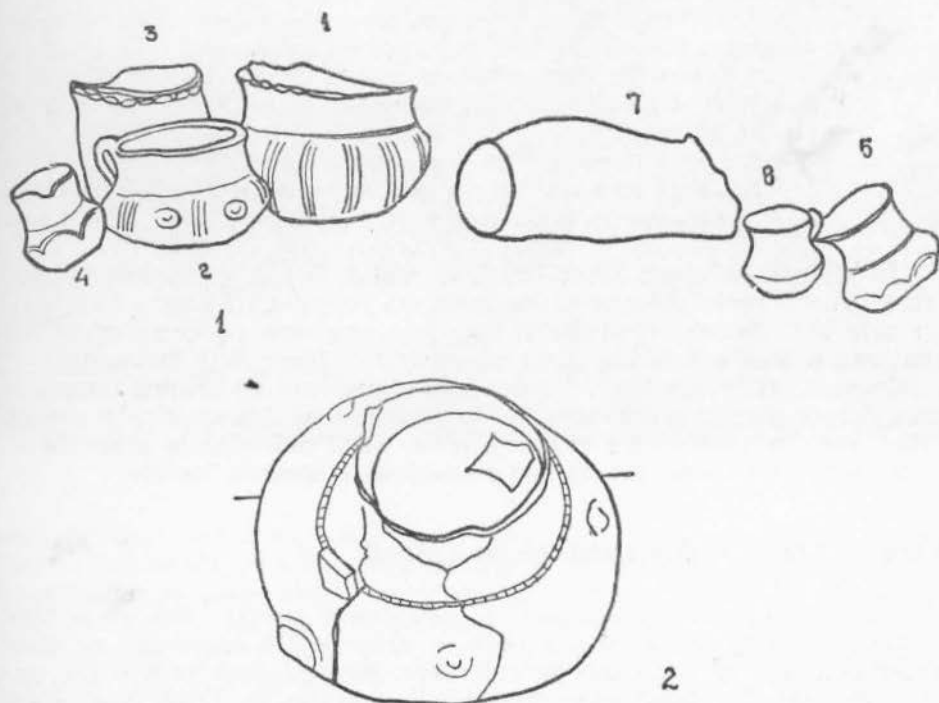


Fig. 2. 1 — mormîntul II — Berea; 2 — mormîntul 6 — Ciumești.

**Mormîntul II. (Fig. 2/1).** A fost descoperit în prelungirea șanțului spre vest la o distanță de 6 m de la primul complex funerar. Mormîntul a fost surprins la baza solului cenușiu la o adîncime de 0,70 m. Constă exclusiv din vase. Nu s-a găsit nici un fel de oseminte. Inventarul mormîntului este adunat în 2 grupuri de cîte 3-4 recipiente la un loc. Faptul că în nici un vas nu s-au găsit oase arse, nu înlătură posibilitatea că acest mormînt să fi aparținut eventual unui înhumat.<sup>2</sup>

1. Oală (Pl. XII/3) de culoare cenușie, este ornamentată cu linii incizate, grupate. Dimensiuni: înălț. 16 cm, diam. g. 16,5 cm, diam. f. 7 cm.

2. Oală (Pl. XII/1) de culoare castanie, este ornamentată cu caneluri grupate. Dimensiuni: înălț. 12,5 cm, diam. g. 12 cm, diam. f. 5 cm.

3. Borcan (Pl. XII/7) de culoare cărămizie, pe buză este ornamentată cu amprente digitate și cu proeminențe. Dimensiuni: înălț. 15,5 cm, diam. g. 13,5 cm, diam. f. 7,6 cm.

4. Ceașcă (Pl. XII/5) cu tartă supraînălțată, este ornamentată cu arcade formate din linii incizate. Dimensiuni: înălț. 8 cm, diam. g. 7 cm, diam. f. 3,6 cm.

5. Căniță (Pl. XII/4) de culoare cenușie, este ornamentată cu capete de spirale. Dimensiuni: înălț. 10,5 cm, diam. g. 7,5 cm, diam. f. 4,7 cm.

6. Ceașcă (Pl. XII/6) de culoare neagră, este ornamentată cu caneluri dese și cu 4 proeminențe mici. Dimensiuni înălț. 6,5 cm, diam. g. 6 cm, diam. f. 3,6 cm.

7. Borcan fragmentar, nu s-a putut recupera.

8. Ceașcă mică (Pl. XII/2) găsită în vasul nr. 1. este ornamentată cu mici proeminențe. Dimensiuni: înălț. 8 cm, diam. g. 6 cm, diam. f. 3 cm.

În Muzeul județean Bihor-Oradea, se află un vas descoperit în satul Berea<sup>3</sup>. Acest recipient are multe trăsături comune cu vasele provenite din cele 2 morminte și probabil este contemporan cu complexele sus menționate. Poate provine dintr-un mormânt descoperit incidental. Cu ocazia săpăturilor din 1965, o rețea mai abundentă de șanțuri trasată în zona descoperirilor anterioare, nu au dat nici o descoperire funerară. Totuși nici în prezent nu putem afirma, dacă mormintele amintite au făcut parte dintr-o necropolă sau reprezintă morminte izolate.

### **Berea — Csányi sűrűje (Miriștea lui Csányi).**

Cu ocazia muncilor agricole, în primăvara anului 1965, pe o dună de nisip au fost găsite câteva obiecte arheologice împreună cu fragmente ceramice și oase umane calcinate. Aceste piese provin din una sau eventual din două morminte de incinerație în urnă. S-au găsit un inel de țîmplă din bronz și două vîrfuri de săgeți din piatră.

### **Ciumești — comuna Sanislău.**

În vara anului 1964 în hotarul satului Ciumești în punctul numit Tökös (Bostănărie), cu ocazia cercetării unei așezări celto-dacice au fost descoperite 11 morminte de incinerație.<sup>4</sup> Tot aici cu ocazia efectuării unei săpături de salvare încă în 1962 au mai fost descoperite 17 morminte de incinerație<sup>5</sup>. În anul 1965 cînd s-au continuat cercetările în cadrul așezării celto-dacice au mai fost descoperite încă două morminte.<sup>6</sup> Așadar, numărul mormintelor descoperite în acest punct de hotar se ridică pînă la 30. Complexele funerare descoperite pînă în prezent (toate de incinerație) arată în mod clar că cimitirul avea două faze. Inventarul celor 28 de morminte de incinerație în urnă, constă



Fig. 3. Mormîntul 3 — Ciumești.

exclusiv din vase-urne, așezate cu gura în jos sau în poziția verticală acoperite cu străchini sau cu alte recipiente. În prezenta lucrare intenționăm să prelucrăm 2 complexe funerare și anume nr. 3 și 6 din seria celor 11 morminte descoperite în anul 1964.

Mormîntul nr. 3. (Fig. 3) Este un mormînt de incinerare surprins în șanțul orientat ENE-VSV și în caseta deschisă în mod special. Complexul era format dintr-un vas-urnă și un număr de 20 de recipiente de ofrandă. Groapa mormîntului se conturează foarte slab și se oprește în nisip la o adîncime de 0,72 m, față de nivelul actual. Grosul complexului a fost așezat pe o linie. Doar cîteva vase erau în afara grupului central, aparținînd însă complexului funerar.

1. Urnă (Pl. XIII/1) în formă de „amforă” de culoare cenușie închisă este ornamentată cu spirale adîncite. Dimensiuni: înălț. 36 cm, diam. g. 25 cm, diam. f. 12 cm.

2. Ceașcă (Pl. XV/6) de culoare neagră este ornamentată cu caneluri oblice. Dimensiuni: înălț. 6 cm, diam. g. 5 cm, diam. f. 3 cm.

3. Căniță (Pl. XV/8) de culoare gălbuie, este ornamentată cu caneluri late. Dimensiuni: înălț. 13 cm, diam. g. 9,8 cm, diam. f. 5 cm.

4. Borcan (Pl. XIV/2) de culoare cărămizie, este neornamentat. Dimensiuni: înălț. 16 cm, diam. g. 13 cm, diam. f. 8 cm.

5. Borcan (Pl. XIV/8) asemănător vasului anterior, dimensiuni: înălț. 16 cm, diam. g. 13 cm, diam. f. 8 cm.

6. Vas (Pl. XIII/5) în formă de „amforă” de culoare cenușie, ornamentat cu linii incizate, grupate. Dimensiuni: înălț. 38 cm, diam. g. 13 cm, diam. f. 10 cm.

7. Oală (Pl. XIV/5) de culoare cenușie, este ornamentată cu linii incizate, grupate. Dimensiuni: înălț. 17 cm, diam. g. 14 cm, diam. f. 7 cm.

8. Vas mare (Pl. XIV/1) de tip „situlă” de culoare castanie este ornamentat cu linii incizate, cîmpuri hașurate și cu proeminente conice. Dimensiuni: înălț. 34 cm, diam. g. 22 cm, diam. f. 18 cm.

9. Vas (Pl. XIV/2) în formă de „amforă”, de culoare negricioasă, este ornamentat cu linii incizate, grupate. Dimensiuni: înălț. 17 cm, diam. g. 10 cm, diam. f. 8 cm.

10. Ceașcă (Pl. XIV/3) de culoare neagră, este ornamentată cu caneluri oblice. Dimensiuni: înălț. 8 cm, diam. g. 7 cm, diam. f. 3,8 cm.

11. Ceașcă (Pl. XV/5) de culoare neagră, este ornamentată cu caneluri verticale. Dimensiuni: înălț. 8 cm, diam. g. 7 cm, diam. f. 3,8 cm.

12. Borcan (Pl. XV/2) de culoare cărămizie, este ornamentat pe buză cu amprente digitale și cu 4 proeminente mici. Dimensiuni înăl. 28 cm, diam. g. 23 cm, diam. f. 10 cm.

13. Ceașcă (Pl. XIV/6) de culoare cenușie, este neornamentată. Dimensiuni: înălț. 6,5 cm, diam. g. 6 cm, diam. f. 3 cm.

14. Căniță (Pl. XV/7) de culoare cenușie, este ornamentată cu adîncituri rotunde. Dimensiuni: înălț. 11 cm, diam. g. 8 cm, diam. f. 3 cm.

15. Ceașcă (Pl. XV/3) de culoare neagră, este ornamentată cu caneluri verticale. Dimensiuni: înălț. 10 cm, diam. g. 6 cm, diam. f. 3 cm.

16. Ceașcă (Pl. XIV/4) de culoare castanie, este ornamentată cu caneluri oblice. Dimensiuni: înălț. 10 cm, diam. g. 6 cm, diam. f. 3 cm.

17. Căniță (Pl. XV/1) de culoare cenușie, este ornamentată cu capete de spirale. Dimensiuni înălț. 14 cm, diam. g. 9 cm, diam. f. 3 cm.

18. Căniță (Pl. XIV/7) de culoare cenușie, este ornamentată cu spirale. Dimensiuni: înălț. 8 cm, diam. g. 7 cm, diam. f. 4 cm.

19. Strachină (Pl. XIII/3) de culoare cenușie, este ornamentată cu spirale incizate. Dimensiuni: înălț. 15 cm, diam. g. 25 cm, diam. f. 8 cm.

20. Oală (Pl. XIII/4) de culoare cenușie, este ornamentată cu capete de spirale. Dimensiuni: înălț. 15 cm, diam. g. 11,5 cm, diam. f. 6 cm.

21. Fragment dintr-o oală (Pl. XV/4) de culoare cenușie, este ornamentată cu adîncituri rotunde.

Mormîntul nr. 6. (Fig. 2/2) În prelungirea șanțului spre VSV, la o distanță de 4 m de mormîntul nr. 3, s-a găsit complexul funerar nr. 6. Acest mormînt de incinerare, constă dintr-o urnă găsită la adîncimea de 0,60 m. În urnă se află o cantitate mare de oase calcinate și cenușă. Vasul de culoare brună, (Pl. XI/8) este ornamentat cu linii incizate, proeminente conice și caneluri în formă de semilună. Dimensiuni: înălț. 30 cm, diam. g. 21 cm, diam. f. 8 cm.

## Ciumești — grajdurile C.A.P.

Cu ocazia săpăturilor efectuate în cadrul cimitirului celto-dacic de la Ciumești<sup>7</sup> au fost descoperite 3 morminte funerare distruse în întregime din cauza cultivării terenului. Din aceste morminte de incinerare în urnă, nu s-a putut recupera decât puține fragmente de vase și oase umane calcinate.

### Comuna Foeni

Lângă grajdurile C.A.P.-lui, în vara anului 1966 cu ocazia unui mic sondaj de verificare a fost descoperit un mormânt de incinerare în urnă (Pl. XVI/2). Groapa nu se conturează de loc, iar urna a fost găsită la adâncimea de 0,70 m, față de nivelul actual. Urna este plină cu oase calcinate umane destul de slab arse. Inventarul funerar constă dintr-o urnă (Pl. XVII/1) de tip borcan de culoare cenușie, ornamentată cu mici proeminențe și cu striuri neregulate. Dimensiuni: înălț. 25 cm, diam. g. 23 cm, diam. f. 9 cm. Urna a fost acoperită cu o strachină cenușie neornamentată, având partea inferioară distrusă. Dimensiuni: înălț. 14 cm, diam. g. 27 cm, diam. f. 11 cm? (Pl. XVII/2)

### Comuna Pișcolt

În primăvara anului 1968 în punctul numit „Homokbánya” (Nisipărie), a fost descoperit incidental un vas, care conținea oase umane arse. Urna, un vas de tip borcan, de culoare brună, este ornamentată cu brîu alveolar. Dimensiuni: înălț. 26 cm? diam. g. 19 cm? diam. f. 12 cm. (Pl. XVII/6)

### Comuna Pir

În hotarul comunei Pir, în punctul numit „Vâr” (Cetate) au fost descoperite 30 de morminte de înhumare și un mormânt de incinerare.<sup>8</sup>

### Comuna Sanislău

În cadrul necropolei hallstattiene săpată între anii 1967—1968, în punctul numit „Nisipărie” pe lângă morminte hallstattiene a mai fost descoperit, un strat de locuire din epoca bronzului și trei complexe funerare notate cu M. 51, M. 52 și M. 61 și datate tot în această epocă<sup>9</sup>.



**Mormîntul 51.**

Mormînt de incinerare surprins la baza stratului din epoca bronzului la nivelul nisipului „geologic”. Groapa nu se conturează, iar vasul-urnă a fost găsit la adîncimea de 1,05 m față de nivelul actual. (Grosimea depunerii ulterioare de nisip zburător este de 0,30 m.). Urna de culoare cenușie este ornamentată cu mici triunghiuri incizate. Dimensiuni: înălț. 18 cm, diam. g. 10 cm, diam f. 5 cm. (Pl. XVII/5).

**Mormîntul 52.**

Mormînt de înhumare în poziție chircită. Scheletul este foarte prost păstrat și aparține probabil unui adult. Groapa nu se contura, scheletul zăcea la nivelul nisipului „geologic”, sub stratul de cultură din epoca bronzului, la o adîncime de 0,75 m față de nivelul actual (grosimea nisipului zburător este de 0,10 m). Mormîntul este orientat est-vest, adică capul la vest și picioarele la est. Lungimea totală a scheletului este de 0,85 m. Sub femurul stîng era așezată o oală fragmentară de culoare cenușie, ornamentată cu linii duble, triunghiuri incizate și cu proeminențe. Fragmentul provine probabil dintr-o căniță.

**Mormîntul 61.**

Mormînt de incinerare în urnă surprins la o adîncime de 0,65 m față de nivelul actual. (grosimea nisipului zburător este de 0,10 m). Groapa nu se conturează. Urna este un vas de tipul celui din M. 51, de culoare cenușie ornamentată cu mici triunghiuri incizate și cu proeminențe. Vasul este fragmentar, nu s-a putut recupera decît partea inferioară (Pl. XVII/4).

**Comuna Tiream**

Cu ocazia săpăturilor de salvare efectuate în punctul numit „Kendereshalom” (Movilă) în cadrul unei așezări de tip „atol” datată din epoca bronzului, au fost descoperite 3 morminte<sup>10</sup>.

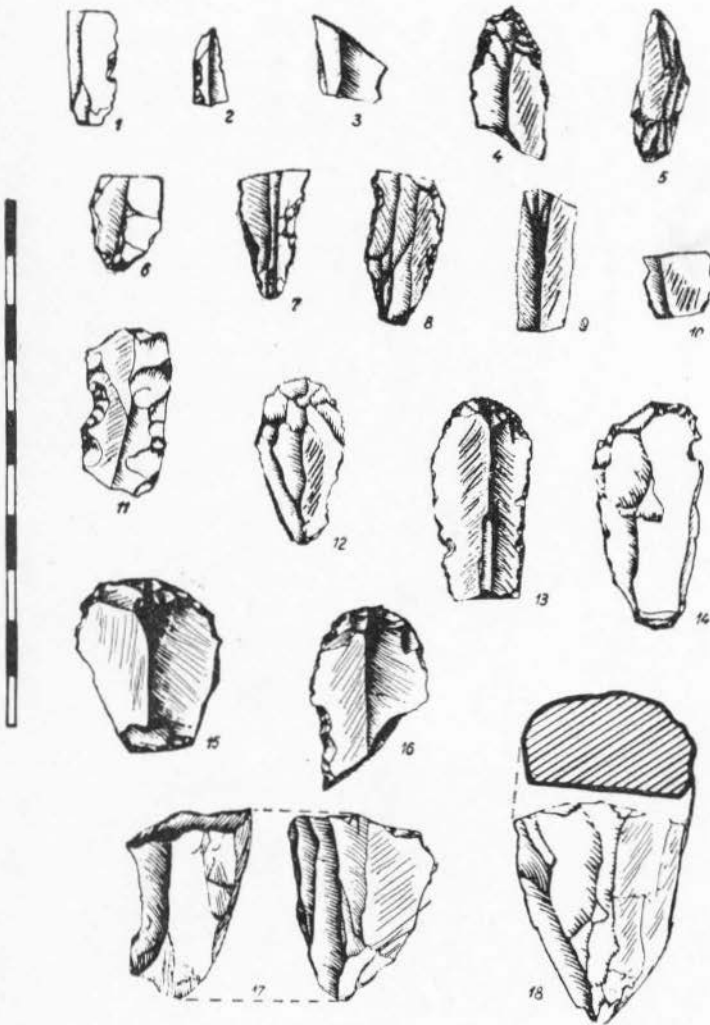
**Mormîntul 1.**

Mormînt de înhumare. Constă numai dintr-un craniu fără alte oseminte umane sau inventar funerar. A fost găsit la adîncimea de 1,10 m, fără să prezinte deranjări ulterioare.

**Mormîntul (Pl. XVI/2) 2.**

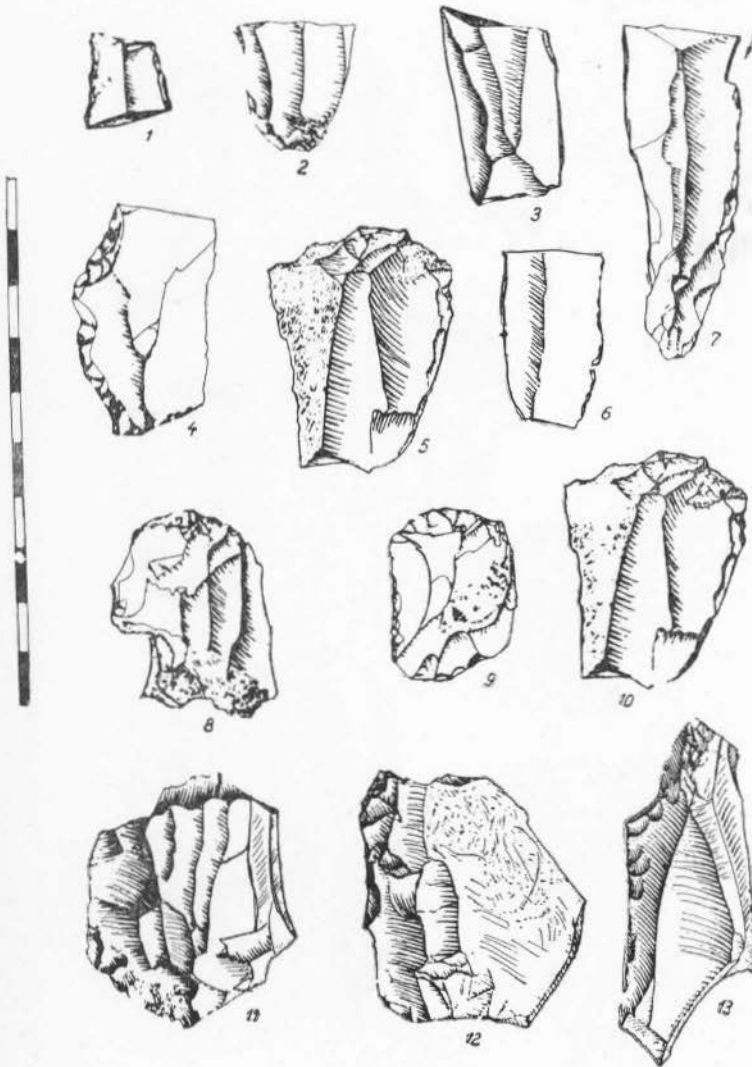
Este mormînt de înhumare format din 2 schelete umane în poziție chircită. Groapa are o formă ovală, se coboară din stratul superior și se oprește în primul strat de locuire, într-o adîncime de 1,90 m. Primul schelet este orientat cu capul spre NNV și cu picioarele spre SSE. Al doilea schelet așezat tot în poziție chircită, are aceeași orientare, avînd picioarele depuse deasupra primului înhumat. Craniul acestui schelet lipsește fiind însă prezente vertebrele cervicale. Datorită depunerilor de cenușă provenită din compoziția solului, oasele umane sînt foarte





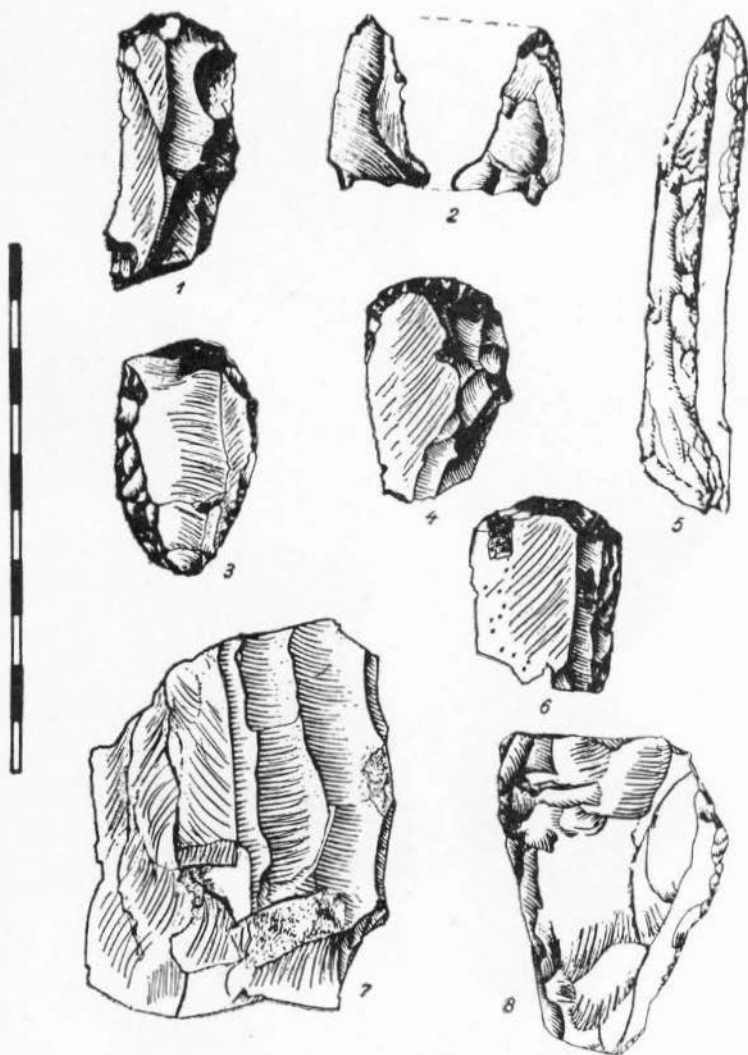
**Planşa I.**

Turulung — nuclee, gratoare, lame.



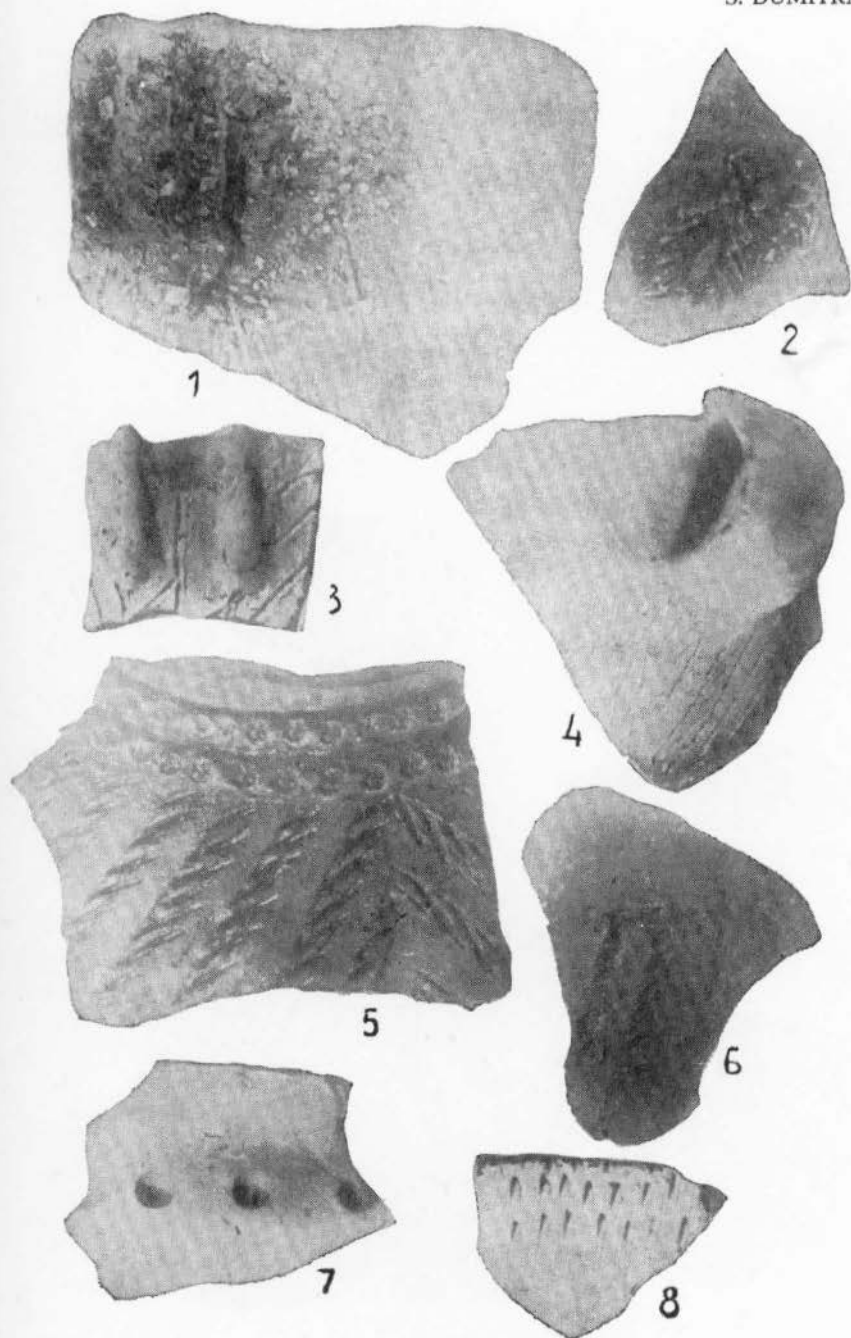
**Planşa II.**

Turulung — gratoare, lame.



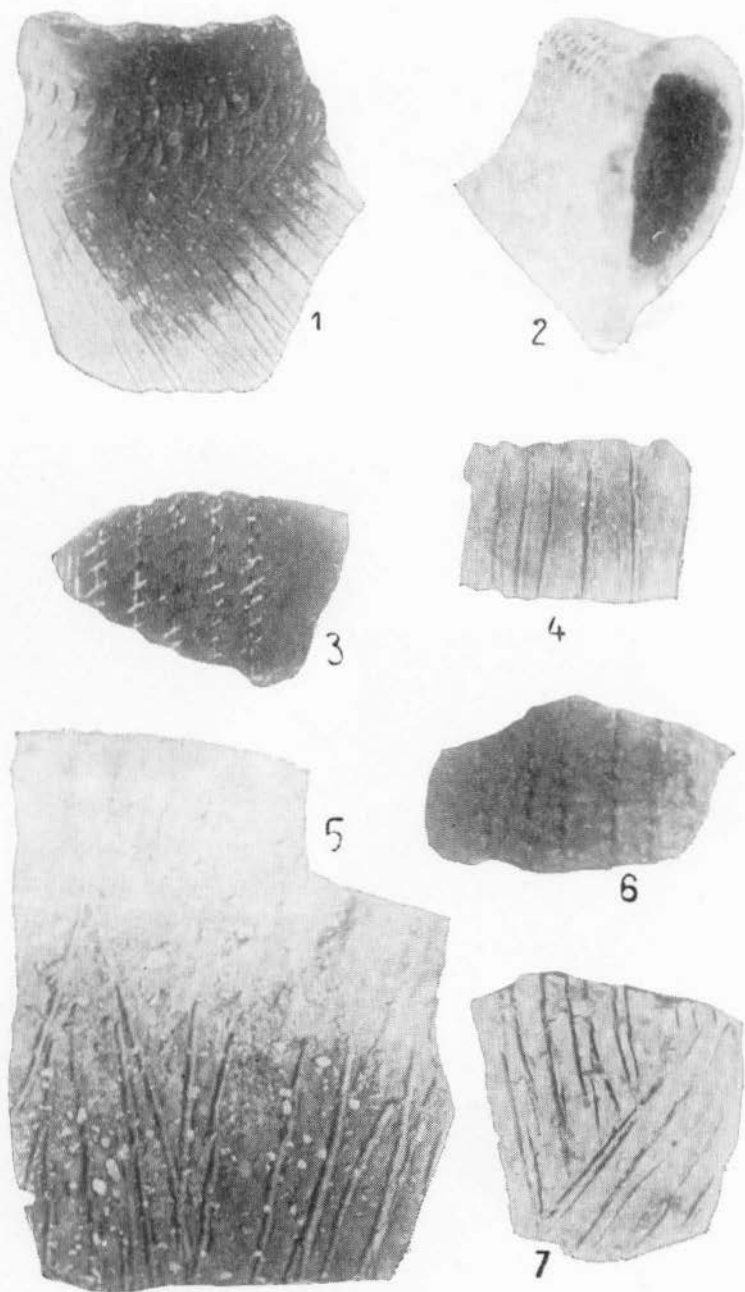
**Planșa III.**

Turulung — nuclee, lame, străpungătoare.



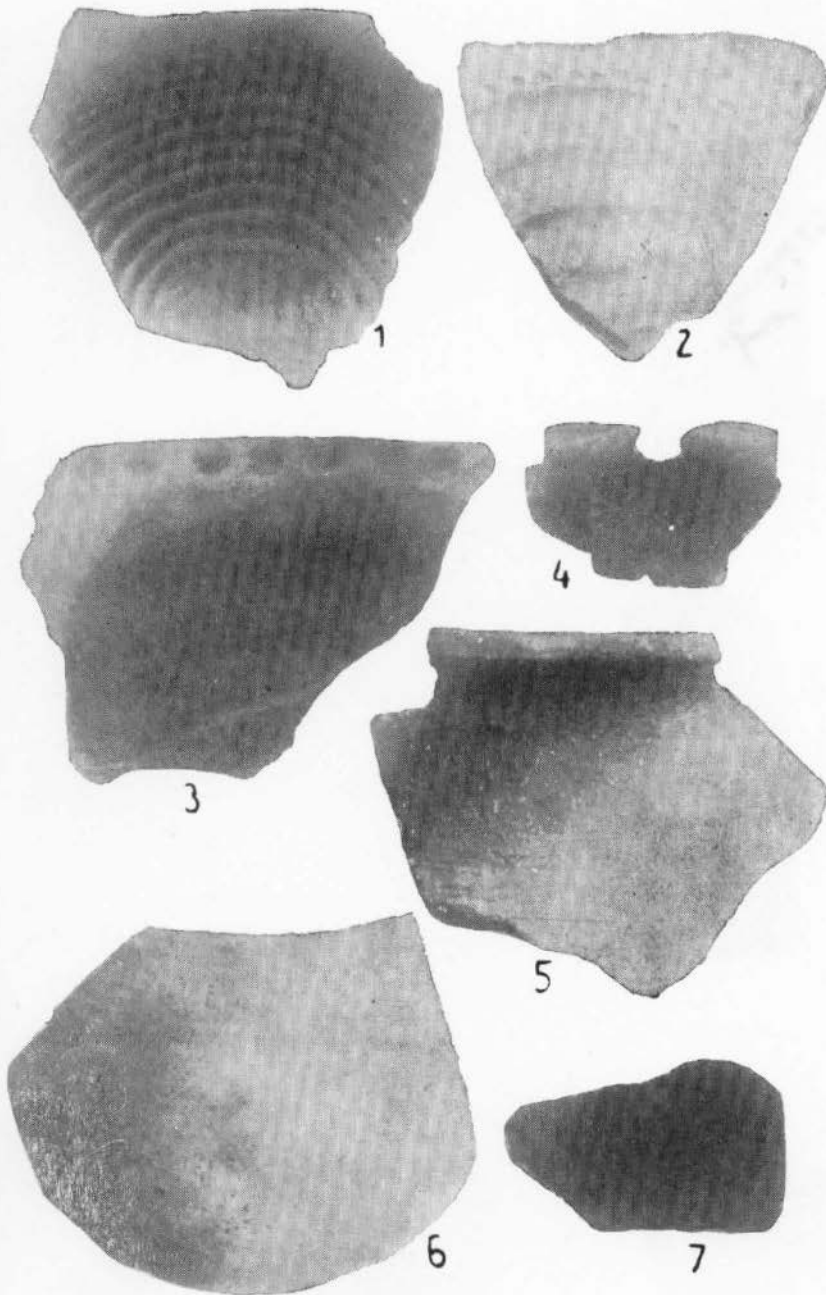
#### Planșa IV.

Unimăt — „Dilboci”: 4, 7 — ceramică Coțofeni și Baden; 1, 2 — ceramică Otomani III; 3 — ceramică La Tène; 6 — ceramică cenușie din sec II—III e.n.; 5 — ceramică negricioasă-zgrunțuroasă din sec. VII—VIII e.n.



**Planșa V.**

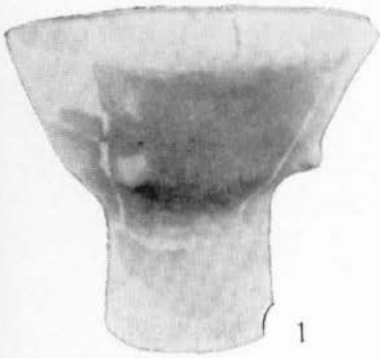
Unimăt — „Dilboci”: 1—7 — ceramică Coțofeni.



**Planșa VI.**

Unimăt — „Dilboci”: 1—6, 8 — ceramică Coțofeni; 7 — ceramică Tisa.

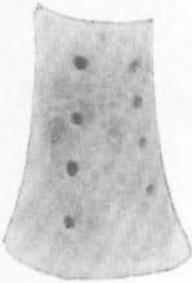




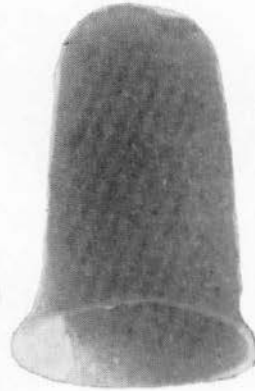
1



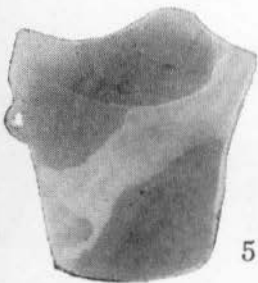
2



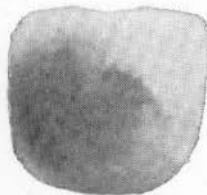
3



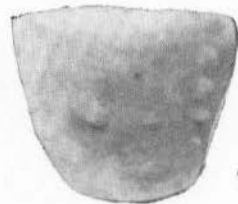
4



5



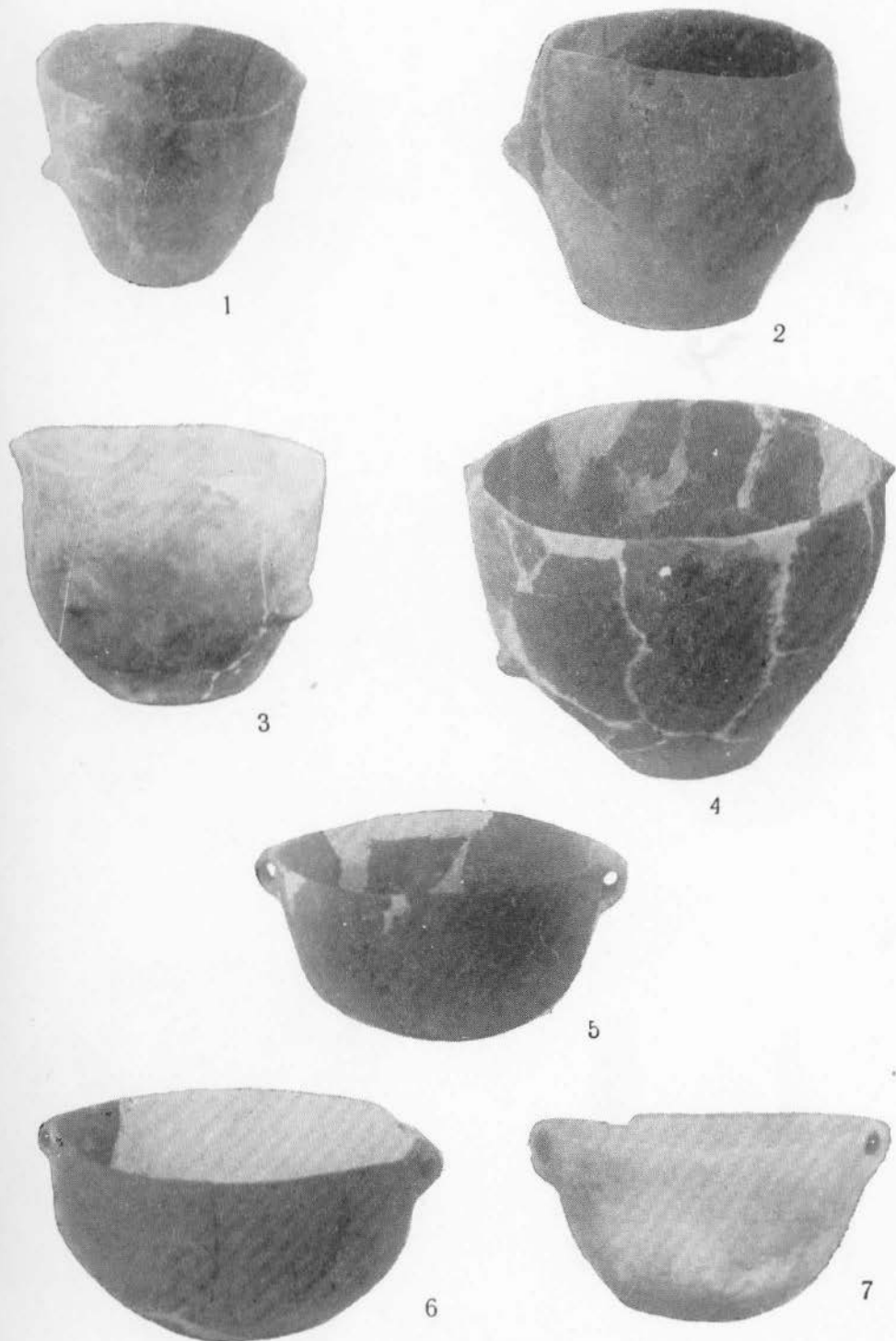
6



7

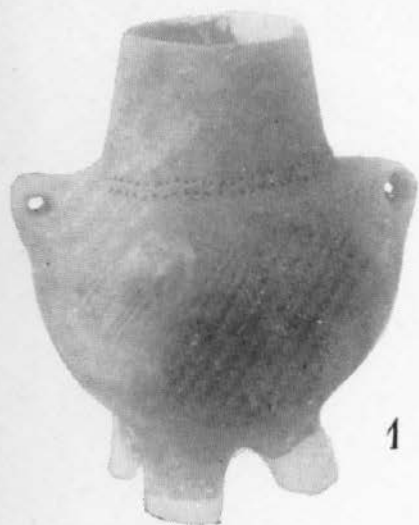
### Planșa VII.

Vase cu picior; 1—4; vase tronconice: 5, 7; cupă: 6. (Ciumești).

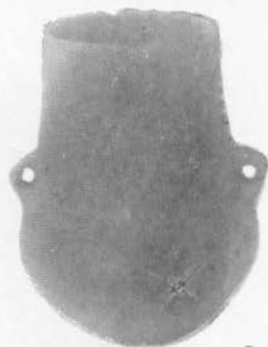


**Planșa VIII.**

Vase de tip „ghiveci de flori”: 1—4; castroane: 5—7; (Ciumești).



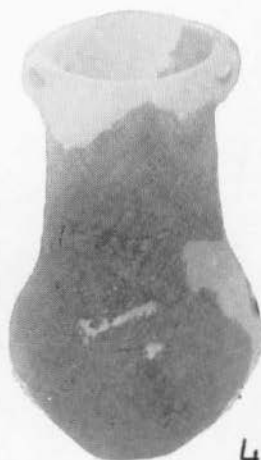
1



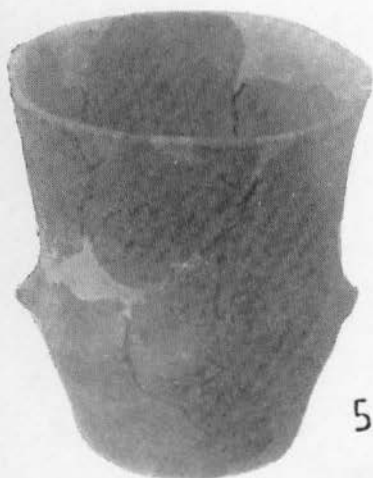
2



3



4



5



6



7

### Planșa IX.

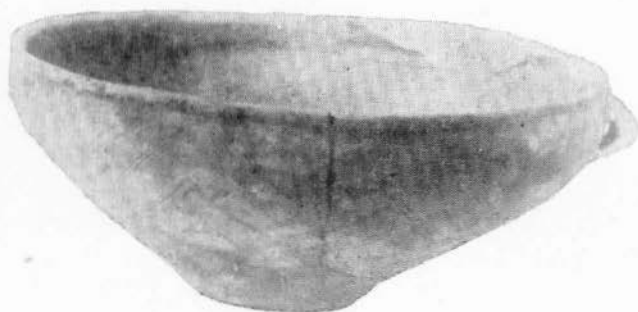
Vase: 1—5; dălți de cupru: 6—7 (Ciumești).



1



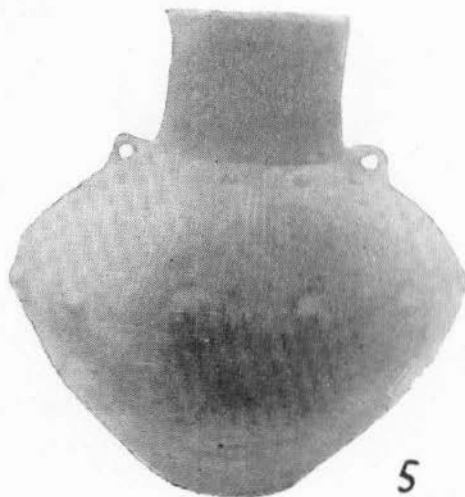
2



3



4



5

**Planșa X.**

Mormintul 1 — Berea.

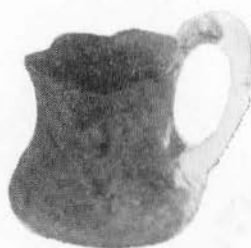


**Planșa XI.**

Fig. 1. 1—7, mormint nr. 1 — Berea; 8 — mormint nr. 6 — ciumești.



1



2



3



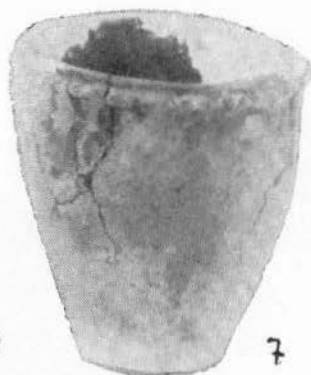
4



5



6

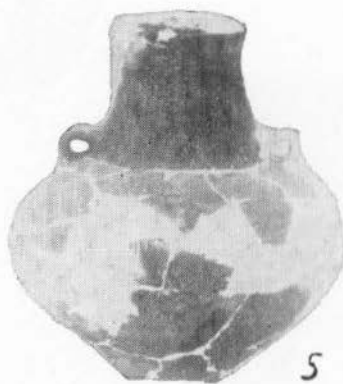
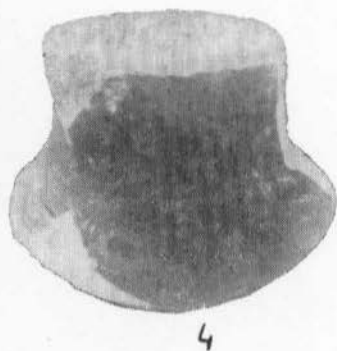
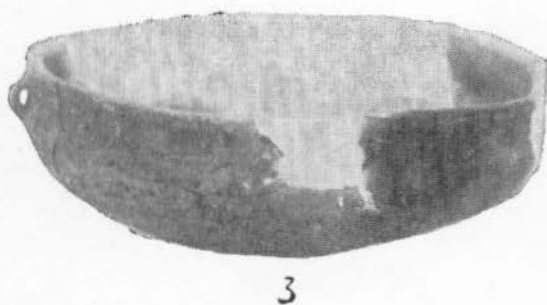
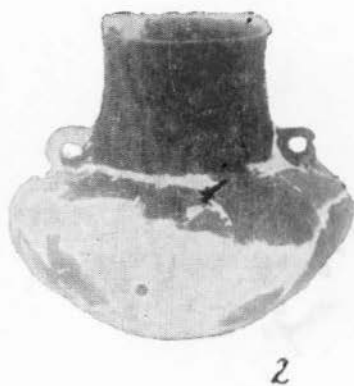
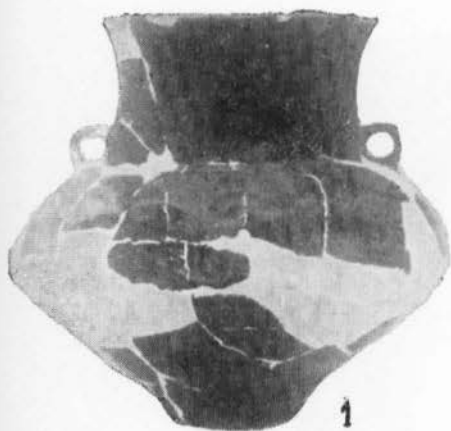


7

**Planșa XII.**

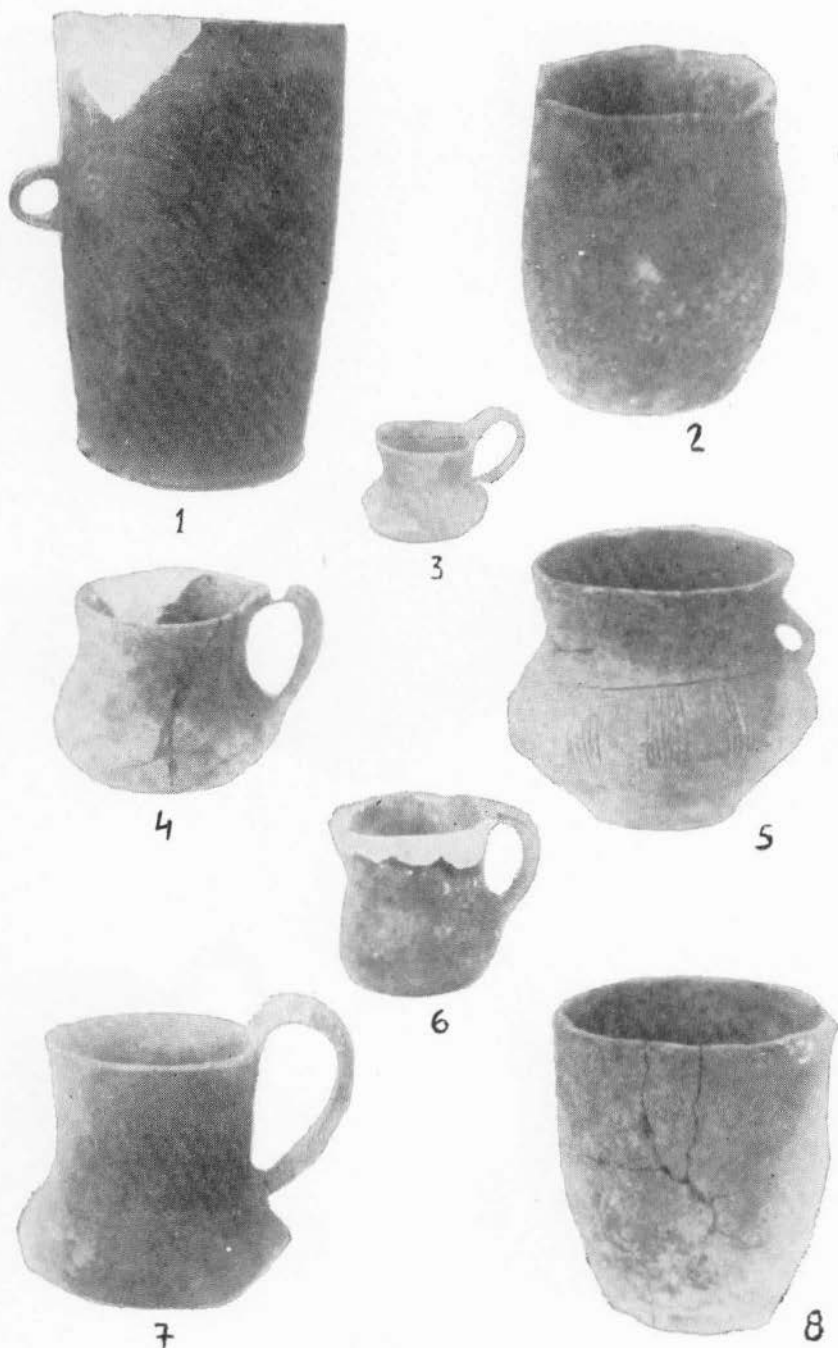
Mormîntul II — Berea.





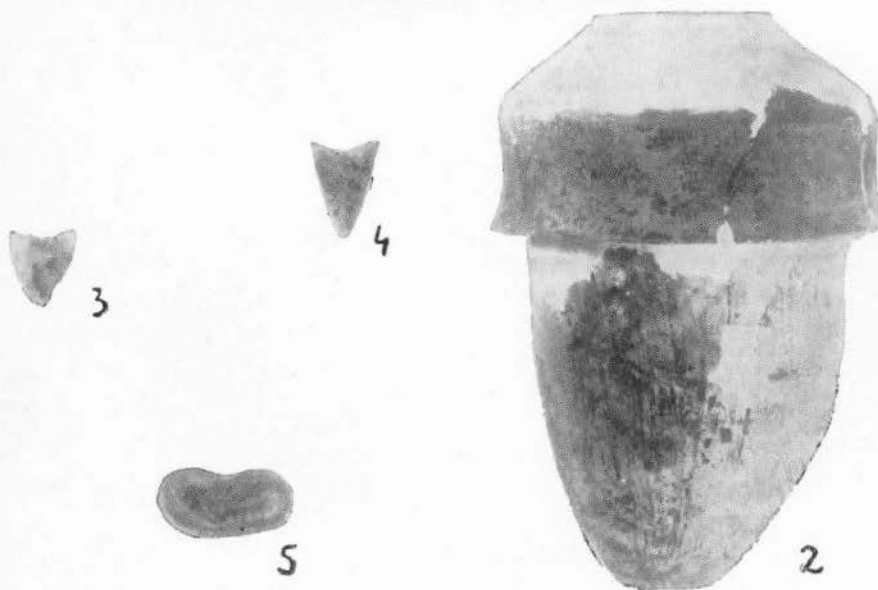
**Planșa XIII.**

Mormîntul III — Ciumești.



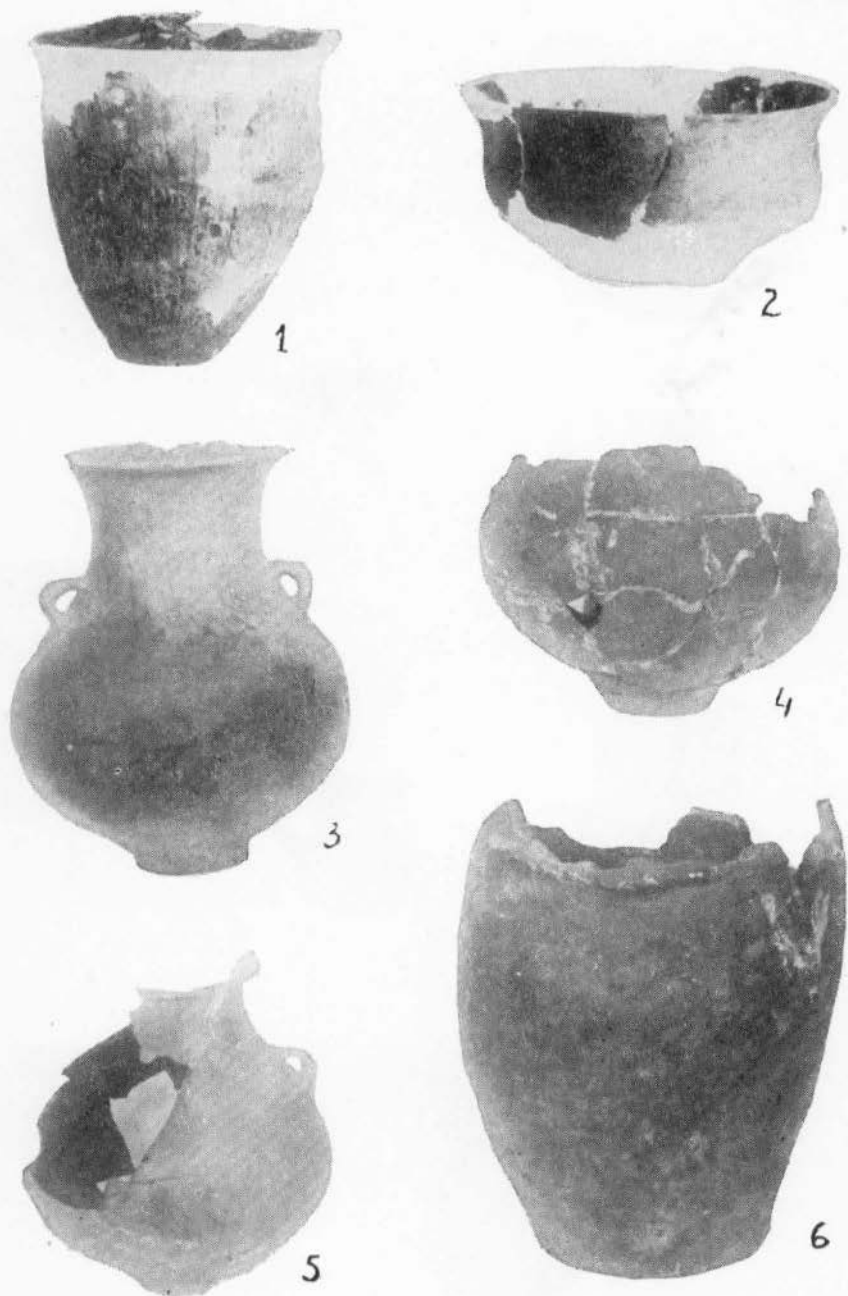
**Planșa XIV.**

Mormîntul III — Ciumești.



**Planșa XVI.**

1 — mormîntul II de la Tiream; 2 — mormîntul de la Foeni; 3—5 Obiecte de la Berea (Csányi sűrűje).



**Planșa XVII.**

1—2 mormint de la Foeni; 4 — mormint nr. 61 — Sanislău; 5 — mormintul nr. 51 — Sanislău; 3 — vas din așezarea de la Sanislău; 6 — mormint de la Pișcolt.



1



2



3



4



5



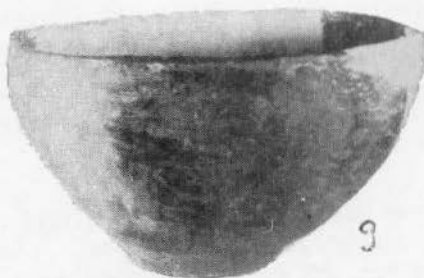
6



7



8



9

### Planșa XVIII.

1—7, 9, mormîntul nr. II Tiream; 8 mormîntul III Tiream.

bine păstrate. Despre o deranjare ulterioară care ar justifica lipsa craniului, nu se poate vorbi. Din umplutura gropii am obținut o cantitate considerabilă de fragmente ceramice, iar în jurul scheletelor au fost depuse 10 vase de ofrandă.

1. Ceașcă (Pl. XVIII/3) de culoare gălbuie, este ornamentată cu caneluri oblice. Dimensiuni: înălț. 7,5 cm, diam. g. 7 cm, diam. f. 4 cm.

2. Căniță de culoare cenușie (Pl. XVIII/5) este ornamentată cu caneluri în formă de semilună. Dimensiuni: înălț. 11 cm, diam. g. 9 cm, diam. f. 2 cm.

3. Căniță (Pl. XVIII/7) de culoare cenușie, este ornamentată cu proeminente însoțite cu caneluri în formă de semilună. Dimensiuni: înălț. 13 cm, diam. g. 10 cm, diam. f. 5 cm.

4. Căniță (Pl. XVIII/1) de culoare neagră, este ornamentată cu caneluri oblice. Dimensiuni: înălț. 14 cm, diam. g. 10 cm, diam. f. 4 cm.

5. Cană (Pl. XVIII/2) de culoare castanie este ornamentată cu caneluri oblice. Dimensiuni: înălț. 15 cm, diam. g. 11 cm, diam. f. 6 cm.

6. Strachină (Pl. XVIII/9) de culoare cenușie, este neornamentată. Dimensiuni: înălț. 17 cm, diam. g. 29 cm, diam. f. 10 cm.

7. Strachină miniatură de culoare neagră, este neornamentată. Dimensiuni: înălț. 3 cm, diam. g. 4,5 cm, diam. f. 6 cm.

8. Ceașcă fragmentară de culoare castanie (Pl. XVIII/4) este ornamentată cu mici proeminente însoțite cu caneluri în formă de semilună.

9. Ceașcă (Pl. XVIII/6) de culoare castanie, este ornamentată cu caneluri oblice. Dimensiuni: înălț. 6,5 cm, diam. g. 6 cm, diam. f. 4 cm.

10. Ceașcă de culoare cenușie, este ornamentată cu caneluri oblice. Dimensiuni: înălț. 6 cm, diam. g. 5,5 cm, diam. f. 3 cm.

### Mormîntul 3.

Este mormînt de înhumatie surprins deranjat, la adîncimea de 0,45 m. Scheletul din care s-a mai păstrat partea inferioară și fragmentele din bazin, inițial a fost în poziție chirchită. În groapa sepulcrală au fost găsite o serie de fragmente ceramice provenite din umplutură, ornamentate cu proeminente și caneluri în formă de semilună. Lîngă femurul drept a fost așezată o strachină mică, de culoare cenușie, ornamentată cu spirale late cu capetele terminate în patru proeminente. Dimensiuni: înălț. 7 cm, diam. g 12 cm, diam. f. 6 cm. (Pl. XVIII/8).

### Incadrarea tipologică a inventarului funerar și datarea mormintelor

Descoperirile funerare sus amintite datează în „grosso modo” din epoca bronzului și aparțin culturii Otomani. Pe baza actualei cronologii interne a acestei culturi<sup>11</sup>, vom încerca să stabilim datarea relativă a acestor morminte și să le încadrăm în cele 3 faze principale ale



culturii Otomani. De la bun început, întâmpinăm mari greutăți, fiindcă aproape în întregime sîntem nevoiți să ne bazăm numai pe ceramică.

Urnele mormintelor de la Foeni și Pișcolt, vase de tip borcan, ornamentate cu stiruri sau cu un decor reliefat, au cele mai apropiate analogii din „Grupul Nyirseg”<sup>12</sup>, răspîdit la vest de granițele noastre. Strachina — capac<sup>13</sup>, de la Foeni, de formă bitronconică are analogia apropiată tot din acest grup cultural. Vasul de tip borcan este însă frecvent și în cultura Otomani, începînd de la primele manifestări ale acestei culturi, persistînd pînă la ultima ei fază de dezvoltare. Asemenea vase au fost descoperite la Otomani<sup>14</sup>, Virșand<sup>15</sup>, Pir<sup>16</sup>, și în nivelele inferioare de la Tiream, Dindești și Carei<sup>17</sup>. Purtătorii „Grupului Nyirseg”<sup>18</sup> cum observă N. Kalicz, practicau incinerarea în urnă și se înmormîntau izolați sau în grupuri mici. Pe baza inventarului funerar, și ritului de înmormîntare, putem încadra aceste două morminte în „Grupul Nyirseg” sau eventual la începutul fazei Otomani I și data în epoca bronzului timpuriu.

Vasele din cele două morminte de incinerare de la Sanislău—Nisipărie, au analogii apropiate la Otomani<sup>19</sup>, Ciumești—Bostănărie<sup>20</sup> și din așezarea Sanislău<sup>21</sup>, căreia aparțin cele 3 morminte descoperite. Vasul din M. 52 de înhumare, deși fragmentar, ca formă și motivele de ornamentare este apropiat de ceramică din M. 51 și M. 61 și are analogie apropiată de la Otomani<sup>22</sup>. I. Ordentlich încadrează aceste tipuri de vase găsite în așezarea „Cetate” de la Otomani în faza a II-a. Credem că aceste 3 morminte datează dintr-o fază de trecere de la Otomani I. la Otomani II.

Obiectele descoperite de la Berea—Csányi sîrűje și cele 3 morminte de la Ciumești—Grajdurile C.A.P.-ului probabil că trebuie să fie puse în legătură cu faza I-a a necropolei de la Ciumești—Bostănărie, care datează în „grosso modo” din faza Otomani I.

Inventarul ceramic al mormintelor descoperite la Berea, Ciumești și Tiream se poate grupa în mai multe categorii.

1. Cele mai des întîlnite sînt cănițele și ceștile. Ele la rîndul lor se împart în 2 grupuri:

A. Cești și cănițe de tradiție din faza Otomani II, ornamentate cu un decor geometric — spiralic.

B. Cești și cănițe cu gîtul lung bine detașat de pîntecele bombat, ornamentate cu caneluri și cu proeminențe.

2. Borcane modelate dintr-o pastă grosolană, ornamentate cu briuri reliefate.

3. Oale bine arse, modelate dintr-o pastă fină ca și ceștile și cănițele, ornamentate cu motive geometrice și cu proeminențe conice.

4. Vase „amfore” ornamentate cu linii incizate, spirale și cu proeminențe conice.

5. Vase „situle” ornamentate cu motive geometrice și cu proeminențe conice.

6. Străchini mari și adinci, ornamentate cu linii incizate sau cu proeminențe.

Cele 6 morminte deși au fost descoperite în locuri diferite, pe baza ceramicii sînt contemporane. Vasele din categoria ceștilor, cănițelor, oalelor, borcanelor și străchinilor sînt frecvente în faza a III-a a culturii Otomani, descoperite la Otomani<sup>23</sup>, Socodor și Virșand<sup>24</sup>, Pir<sup>25</sup>, Valea lui Mihai<sup>26</sup>, și în stratul superior de la Tiream<sup>27</sup>. Aceste categorii de vase au forme binecunoscute și evoluează din fazele anterioare ale culturii Otomani. Vasele de tip „amforă” și „situlă” sînt foarte rare sau aproape necunoscute din așezările de tip Otomani din nord-vestul României. Analogii pentru vase de tip „amforă” găsim în grupul „Berkesz — De mecser<sup>28</sup>, la Igrici<sup>29</sup> în R. P. Ungară. Un vas asemănător celor 2 vase de tip „situlă” se află în expoziția Muzeului de la Nyírbátor (R.P.U.) fără să cunoaștem însă locul de descoperire<sup>30</sup>. În nivelul superior de la Tiream, a fost descoperit un fund de vas care provine dintr-un vas de tip „situlă”, ornamentat cu motive similare celor 2 vase de la Ciumești — Berea.<sup>31</sup>

Mormîntul I de la Tiream compus dintr-un craniu, practic nu se poate data. Datorită faptului că cele 3 morminte de aici sînt așezate în aceeași zonă, am putea presupune că și acest mormînt aparține fazei a III-a a culturii Otomani și datează din sfîrșitul epocii bronzului.

## Ritul de înmormîntare

În urma cercetărilor efectuate în jurul Careiului, am putut stabili că în epoca bronzului timpuriu terasele văii Erului și dunele de nisipuri sînt ocupate de o populație relativ numeroasă, considerată de cercetători ca purtătorii culturii Otomani I. Despre ritul de înmormîntare al acestei perioade avem însă cunoștințe cu lacune. În urma descoperirii celor 28 de morminte de la Ciumești „Bostănărie” și al celorlalte descoperi similare tratate mai sus se conturează un rit funerar, care constă din arderea cadavrelor și depunerii restului incinerării în urne, așezate cu gura în jos, puse în poziția verticală și acoperite cu străchini sau cu alte recipiente. În perioada neoliticului final, zona în care au fost descoperite aceste morminte a fost ocupată de purtătorii culturii Baden — Pécel. Urme de așezări aparținînd acestei culturi au fost descoperite la Ciumești<sup>32</sup>, Sanislău<sup>33</sup>, Carei — Bobald<sup>34</sup> și Valea lui Mihai<sup>35</sup>. Morminte aparținătoare acestei culturi foarte puține la număr s-au găsit incidental la Sanislău<sup>36</sup>, atestînd folosirea ritului de înhumare.

Cele două morminte de incinerare în urnă descoperite incidental la Valea lui Mihai<sup>37</sup>, aparținătoare însă culturii Baden — Pécel, trebuie considerate ca primele morminte de incinerare atestate în această regiune. Prezența ritului de incinerare în necropolele culturii Baden — Pécel nu este un lucru neobișnuit. Așadar practicarea acestui rit

în cadrul „Grupului Nyírség” și de purtătorii culturii Otomani I, poate să aibă antecedente din cultura Baden — Pécel. Cum se observă din perioada corespunzătoare a fazei Otomani I ritul de incinerare în zona Careiului va primi o răspîndire mai largă, documentată în primul rînd de faza I-a a necropolei Ciumești — Bostănărie. La sfîrșitul acestei perioade cum se observă la Sanislău — Nisipărie, pe lîngă ritul de incinerare apare și ritul al înhumăției în poziția chircită, care se va generaliza cum se pare în faza a II-a a culturii Otomani. Această perioadă este atestată prin necropola de la Pir, singura cercetată mai bine din această epocă în nord-vestul României. Această necropolă aparține unei faze cînd așezarea de la „Cetate” nu mai era locuită, iar populația se retrage și folosește vetrele părăsite ca loc de cimitir.<sup>38</sup> În cursul săpăturilor au fost descoperite 30 de morminte de înhumare în poziția chircită și un mormînt de incinerare în urnă.<sup>39</sup> Pe baza inventarului funerar, necropola de la Pir trebuie să ajungă și în faza a III-a a culturii Otomani. În cadrul acestei necropole, ca un rit deosebit de înmormîntare trebuie amintit mormîntul în urnă cu capac, care conținea un schelet ne ars de copil.<sup>40</sup> Folosirea urnei pentru un copil înhumat și prezența deși, într-un singur caz, a ritului de incinerare în urnă, ar indica o nouă transformare în sinul populației din cultura Otomani.

Se observă că unele așezări mari sînt părăsite la sfîrșitul fazei Otomani II și la începutul Otomani III, perioada care corespunde retragerii populației din „Cetate” — Pir, în insula numită „Curtea Cetății”. Singura așezare cunoscută pînă în prezent din zona Careiului, care își continua neconturbat viața ei, este cea de la Tiream, formată pe o insulă încă la începutul epocii bronzului și atestată la sfîrșitul epocii bronzului prin stratul superior și prin cele 3 morminte sus amintite. Mormintele de la Ciumești — Berea se deosebesc prin inventarul ceramic, de cele descoperite la Tiream prin vasele de tip „amforă” și „situlă”, care apar ca elemente noi la sfîrșitul epocii bronzului, în perioada cînd se petrec mari frămîntări și schimbări în cadrul triburilor din cultura Otomani.

Populația culturii „Mormintelor tumulare” care pătrunde treptat spre est pînă la linia Tisei și a Crișurilor a declanșat mari mișcări de populații.<sup>41</sup> După părerea lui A. Mozsolics<sup>42</sup> așezările grupurilor Vátia, Virșand și Fúzesabony sînt devastate și părăsite din cauza pătrunderii purtătorilor „mormintelor tumulare”. Populația băstinașă îngroapă obiectele de valoare. Prin urmare așa se nasc depozitele de tip „Koszider”. După I. Bóna acest proces se desfășoară treptat, iar populația băstinașă va contribui la formarea unei noi culturi materiale în care se vede clar contribuția populației autohtone.<sup>43</sup> Această perioadă este numită de I. Bóna: epoca bronzului tîrziu<sup>44</sup>, constituind după părerea lui ultima fază a epocii bronzului. După părerea lui T. Kemenczei, urmele culturii „mormintelor tumulare” se găsesc și în Transilvania, prin legături culturale, fără să pătrundă însă în acest teritoriu.<sup>45</sup> În cîmpia

Someșului la Medieșul-Aurit (județul Satu Mare), recent a fost dezvelite un mormînt tumular, însă datarea lui n-a fost stabilită și nici nu putem afirma că eventual ar aparține culturii „mormintelor tumulare”.<sup>46</sup>

În strînsă legătură cu înaintarea culturii „mormintelor tumulare” se naște cultura Egyek<sup>47</sup>, pentru care este caracteristică incinerarea în urnă, cum se observă în cazul necropolei de la Igrici. N. Kalicz cînd examinează culturile Egyek și Füzesabony (RPU) căutînd trăsăturile comune și deosebiri esențiale între aceste 2 culturi, subliniază ca cea mai importantă este diferența în ceea ce privește ritul de înmormîntare. În cadrul culturii Füzesabony, înhumarea este tradițională, iar pentru cultura Egyek, este caracteristică incinerarea în urnă<sup>48</sup>. Credem că pentru faza Otomani III, putem considera înhumarea la fel ca un rit tradițional. La examinarea ceramicii mormintelor tratate din faza Otomani III, am arătat apariția unor forme noi pe lîngă vase tradiționale, fapt care se datorește după părerea noastră influențelor culturii Egyek sau a grupului Berkesz — Demecser, răspîndit în părțile nordice ale Nyírség-ului (RPU). Acest grup nu constituie altceva decît pătrunderea culturii Egyek pe teritoriul Nyírség-ului, unde vine în contact cu populația autohtonă. Sub influența culturii Egyek sau eventual a grupului Berkesz — Demecser, apar în cadrul fazei Otomani III, pe lîngă noi forme ceramice și morminte de incinerare în urnă paralel cu morminte de înhumare în poziția chircită.

Aceste probleme fac parte din problematica sfîrșitului epocii bronzului și începutul epocii hallstattiene, perioadă încă insuficient documentată pe teritoriul nord-vest al României. Părerile noastre în parte sînt ipotetice, va urma ca cercetările viitoare să confirme sau să infirme unele considerente în legătură cu mormintele de la sfîrșitul epocii bronzului descoperite în zona Careiului.

IOAN NĚMETI  
(Carei)

1.

## N O T E

1 Prof. Vlad Zirra mi-a cedat studierea și publicarea acestor două morminte pentru care și pe această cale îi aduc mulțumirile mele.

2 Dispariția uneori totală a scheletelor nu este ceva neobișnuit în straturile nisipoase ale dunelor de la Berea — Ciumești. Așa de pildă în cimitirul celto-dacic din ultima localitate, în cele șapte morminte de înhumatie scheletele erau complet distruse, măcinate din cauza benzilor de limonit, care rețin umiditatea excesivă între ele.

3 Muzeul județean Bihor, secția de arheologie, nr. inv. 2.107.

4 Vlad Zirra, *Un cimitir celtic în nord-vestul României*, Baia Mare 1967, pag. 3.

5 Material inedit în Muzeul județean Maramureș.

6 Material inedit în Muzeul orașenesc Carei.

7 Vlad Zirra, op. cit., pag. 3.

8 Székely Zoltán, *Cimitirul din epoca bronzului de la Pir*, în SCIV, 1966, 1, pag. 126; idem, *Contribuția la cronologia epocii bronzului în Transilvania*, în SCIV, 1955, nr. 3—4, pag. 857.

9 Material inedit în Muzeul orașenesc Carei.

10 Material inedit în Muzeul orașenesc Carei.

11 K. Horedt, M. Rusu, I. Ordentlich, în *Materiale VIII*, pag. 317—324; I. Ordentlich *Posilenia v Otomani v poslednih rascopoc*, în *Dacia*, N. S., 1963, VII, pag. 115—138.

12 Kalicz Nándor, *A korabronzkori Nyírségi csoport telepe Nyirpazony határában*, în *ArchÉrt*, 1967, 94, fig. 2/3 a, 3 b.

13 Kalicz Nándor, op. cit., în *ArchÉrt* 1967, 94, fig. 2/2 a, 2 b.

14 I. Ordentlich, op. cit., în *Dacia*, N. S., VII, 1963, fig. 5/3, 4.

15 Dorin Popescu, *Cercetări arheologice în Transilvania*, II, *Săpăturile de la Virșand*, în *Materiale*, vol. II, 1956, fig. 65/8, 10.

16 Székely Zoltán, op. cit., în SCIV, 1966, 17, fig. 3/1, 2.

17 Sondaje și săpături de salvare efectuate de Muzeul orașenesc Carei.

18 Kalicz N., în *ArchÉrt*, 1967, 94 pag. 5.

19 I. Ordentlich, op. cit. în *Dacia* N. S., VII, 1963, fig. 7/5, 6.

20 Material inedit în Muzeul județean Maramureș.

21 Material inedit în Muzeul orașului Carei.

22 I. Ordentlich, op. cit., în *Dacia*, N. S., VII, 1963, fig. 7/1, 2.

23 Idem, op. cit., fig. 14/3, 5, 6; fig. 15/2, 4, 5, 6; fig. 5/3, 4; fig. 14/1.

24 Dorin Popescu, op. cit., în *Materiale* II, 1956, fig. 10/12, fig. 63/1—6; fig. 64/1—3, 7—9; fig. 65/8—10.

25 Székely Zoltán, op. cit., în SCIV, 1966, 17, fig. 5/1—3; fig. 3/1—2.

26 I. Ordentlich, *Un deposit de vase de tip Otomani de la Valea lui Mihai*, în *Studii și comunicări arheologice — istorie*, Sibiu, 1967, planșa I/1; planșa II/6, 7; planșa III/5—7.

27 Săpături de salvare de la Tiream, efectuate de Muzeul orașenesc Carei.

28 T. Kemenczei, *Adatok Eszak-Magyarországi későbronzkori iörténetéhez*, în *ArchÉrt*, 1963, 90, fig. 3/8—10.

- 29 N. Kalicz, *Későbronzkori urnatemető Igrici — község határában*, in MOMÉvk., II, 1958, Miskolc, planşa II/9; planşa I/8.
- 30 Szabolcs-Szatmári füzetek, a Nyírbátori Báthori István múzeum kiállítása, 1955, fig. 3.
- 31 Material inedit în Muzeul orăşenesc Carei.
- 32 Vlad Zirra, *op. cit.*, pag. 3.
- 33 Descoperiri fortuite, material inedit în Muzeul orăşenesc Carei.
- 34 Cercetări de teren efectuate de Muzeul orăşenesc Carei.
- 35 Roska Márton, *Staţiunea preistorică de la Valea lui Mihai*, în AISC, I, 1928—1932, Cluj, pag. 73—80.
- 36 Descoperiri fortuite, material inedit în Muzeul orăşenesc Carei.
- 37 M. Roska, *op. cit.*, fig. 11, fig. 12, din pag. 73.
- 38 Székely Zoltán, *op. cit.*, în SCIV, 1966, 17, pag. 125—134.
- 39 Idem, în SCIV, 1955, 3—4, pag. 858.
- 40 Idem, în SCIV 1966, 17, pag. 129.
- 41 Kőszegi Frigyes, *A halomsíros kultúra néhány magyarországi leletéről*, în ArchÉrt, 1964, vol. 91, pag. 1—14.
- 42 Idem, pag. 9.
- 43 Idem, pag. 10.
- 44 Kemenczei T, *A pillinyi kultúra tagolása*, în ArchÉrt, 1965, 92, pag. 23. (Tabel oronologic).
- 45 T. Kemenczei, în ArchÉrt, 1963, vol. 90, pag. 170.
- 46 Informații de la T. Bader, Material inedit în Muzeul județean Satu Mare.
- 47 N. Kalicz, *op. cit.*, în HoMEvk., II, 1958, pag. 56.
- 48 Kovács Tibor, *A halomsíros kultúra leletei az Észak-Alföldön*, în ArchÉrt, 1966, 90, p. 199.



## **GRABFUNDE DER BRONZEZEIT AUS DER UMGEBUNG DER STADT CAREI (KREIS SATU MARE)**

*(Zusammenfassung)*

Während der, in der Umgebung der Stadt Carei geführte, Untersuchungen, werden zahlreiche Gräber aus der Bronzezeit entdeckt.

Die Gefäße der Urnengräber aus Sanislau (3), Foeni (1), Pişcolt (1), Ciumeşti (3) datieren diese Grabfunde in der Frühbronzezeit (Otomani I).

Die Keramiken der Urnen — und Skelettgräber aus Tiream (3), Ciumeşti (2) beweisen, dass die Grabfunde der Spätbronzezeit (Otomani III) gehören.

Die Grabfunde der Urnen — und Skelettgräber ermöglichen uns das Studium der Bestattungsweise der Otomani — Kultur.

Es scheint, dass die Völker der Otomani — Kultur in der Frühbronzezeit die Leichen einäschern, dass die Körper in der Mittlerbronzezeit begraben wurden, und in der Spätbronzezeit beide Riten vorläufig waren.