

## OBIECTE CERAMICE DE CAPACITATE DIN CENTRU DE OLĂRIT VAMA

I. IURAȘCIUC

În colecția de ceramică a Muzeului județului Satu Mare se păstrează mai multe obiecte ceramice de capacitate provenite în cea mai mare parte din centrul de ceramică Vama.

Aceste obiecte constă din: ulcioare mari între 5—10 litri — pentru vin sau țuică, vase pentru murături, vase pentru oțet sau untdelemn, vase pentru pregătirea alimentelor; „vase de foc” (oale pentru fiert sarmale, supă), vase pentru conservarea sau păstrarea alimentelor: magiun, untură, murături), și lighiane — castron. Aceste obiecte au fost achiziționate, cu precădere din următoarele localități: Vama, Racșa, Orașul Nou, Negrești-Oaș, Remetea Oașului etc.

Unele din aceste categorii de obiecte sînt menționate sporadic în literatura de specialitate, fără însă să li se consacre un studiu special, deși varietatea și valoarea lor artistică este de necontestat<sup>1</sup>.

*Recipientele pentru vin sau țuică* din cadrul vaselor ceramice de capacitate, pe lângă destinația lor casnică au și o valoare artistică deosebită. Se poate afirma, că de multe ori această latură se situează, ca și în cazul „olurilor de nănași”, produse în centrul Vama, pe prim plan.

Corpul ulcioarelor pentru vin sau țuică, foarte bombat, este asemănător cu cel al „olurilor de nănași”<sup>2</sup>. Diferă însă forma gurii care la ulcioarele pentru vin sau țuică este circulară, la unele cu cioc, fără ciur și bilă în interiorul vasului.

Ținînd seama de destinația lor remarcăm, la ulcioarele de vin sau țuică, toarta lată, întărită printr-un decor alveolar, dispus în lungul ei, spre deosebire de „olurile de nănași”, oferite nașilor de către fini care au întotdeauna toarta tubulară și sînt folosite pentru dusul apei la cîmp. Tot din această cauză, precum și a volumului mare al acestor vase (unele ajungînd la peste 15 l), toarta decorată cu briie nu este prevăzută „cu țîță”.

Denumirea acestor ulcioare nu era aceeași peste tot, în unele localități ele se numeau ulcioare pentru vin, iar în altele pentru țuică, după cum și întrebuintarea lor depindea de particularitățile casnice locale. În cea mai

<sup>1</sup> Barbu Slătineanu, *Ceramica românească*, Buc., 1938, p. 127; Tancred Bănățeanu, *Ceramica populară din Țara Oașului*, Buc., 1958, p. 10; *Arta populară din R.P.R.*, *Ceramica*, ESPLA, 1958, p. 173.

<sup>2</sup> Tancred Bănățeanu, *op. cit.*, p. 21.



mare parte, ulcioarele mari de Vama din colecția de ceramică a muzeului sătmărean sînt smălțuite în interior și exterior, în afară de circa 4—8 cm din porțiunea inferioară. Două dintre aceste ulcioare sînt smălțuite în întregime în interior și exterior. Smălțuirea s-a făcut direct pe corpul vasului, fără angobare.

Împodobirea ulcioarelor mari de vin sau țuică, de Vama, constă în primul rînd din aplicații în relief așezate pe suprafața exterioară a vaselor, iar în al doilea rînd din ornamente realizate cu cornul sau pensula (ca și în cazul piesei cu nr. de inv. 316). Elementul decorativ dominant este briul. Rostul său și cel al altor elemente în relief, pe ulcioarele de vin sau țuică, precum și pe ceramica de capacitate în general, este dublu — de întărire a rezistenței vaselor și ca element decorativ (pl. XXVIII/1, 2). Briul poate apare întreg sau pe jumătate. Jumătatea de briu ca element decorativ se folosește mai ales la vase mari, de peste 15 l, la care repetarea briului întreg ar duce la monotonie și la diminuarea aspectului estetic. Jumătățile de brii duble, cu o linie în relief între ele, apar mai des pe partea cea mai bombată (mijlocul ulciurului), iar cele simple, în partea superioară a vasului, și sînt delimitate pe o parte cu un val în relief. Jumătatea de briu poate să apară și în combinație cu motivul torsadei, în porțiune din jurul gîtului. Afară de cele trei elemente decorative — briu întreg, jumătate de briu și torsadă, — pe ulcioarele mari mai pot să apară și alte elemente în relief, ca de pildă cele de forma unor cirlige curbe cu linii transpuse oblice (pl. XXVIII/3, 4). Pe lîngă ornamentele aplicate în relief pe ulcioarele de vin sau țuică de Vama sînt prezente și cele vegetale realizate cu cornul sau pensula. Acest motiv vegetal de pe ulcioarele mari de Vama reprezintă pomul vieții, într-o manieră apuseană foarte stilizată<sup>3</sup>, (pl. XXIX/1). Ultimul element ornamental, cel al cercurilor concentrice și al valului, este realizat în tehnica zgrafitto, de tradiție bizantină.

Organizarea acestor elemente ornamentale pe suprafața vasului depinde, în primul rînd de volumul acestuia, iar în al doilea rînd, de priceperea artistică a meșterului olar. Cu cît însă volumul este mai mare, cu atît va fi mai mare și suprafața care va trebui să fie ornamentată și întărită. Ulcioarele de capacitate mai mică, între 5 și 10 l, au ca motiv ornamental briul transpus în formă circulară sau ondulată, în partea superioară a acestora (fig. 1 și 2). La ulcioarele de 10 l aceste două forme de brii pot să apară împreună (fig. 3), sau numai cel de formă circulară completat cu motivul cirligului tăiat cu linii oblice (fig. 4). Ulcioarele de peste 10 l sînt cel mai mult ornamentate și cu elemente ornamentale foarte variate (fig. 5). La mijloc, (de jos în sus), apar: motivul torsadei, cercul concentric în relief, jumătate de briu, sau două rînduri de brii cu bumbi în relief de aceeași mărime ca și briile de la mijloc, toate înconjurînd vasul de jur-împrejur (fig. 6, pl. XXIX/2). Pe porțiunea cuprinsă între aceste ornamente și gîtul vasului, la ulcioarele mari de peste 10 l pot să apară: briul întreg sau jumătate de briu mărginit pe o latură de o linie în relief, ambele în formă șerpuită, sau numai briul în formă de linie

<sup>3</sup> Paul Petrescu, *Motive decorative celebre*, Buc., 1971, p. 53.

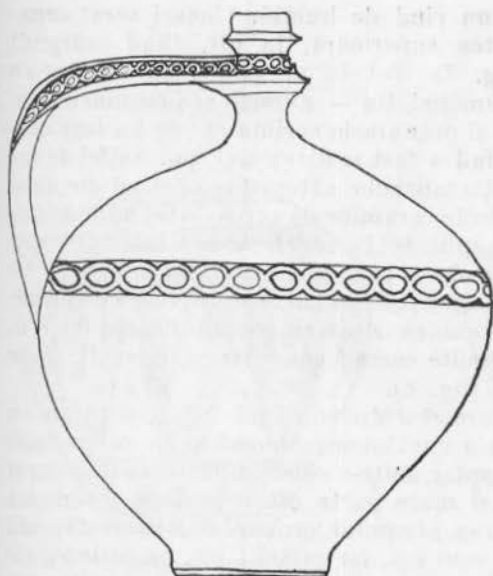


Fig. 1. Ulcior cu briul transpus sub formă circulară.

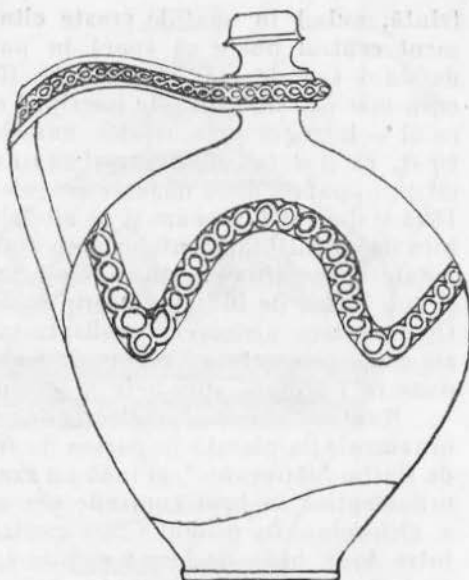


Fig. 2. Ulcior cu briul transpus sub formă undulată.



Fig. 3. Ulcior cu briul transpus sub formă circulară și undulată.

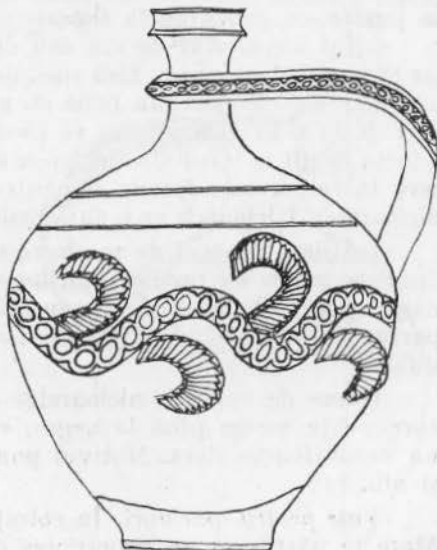


Fig. 4. Briul sub formă undulată completat cu cel sub formă de cirlige.

frintă, avînd în spațiile create cîte un rînd de bumbi. Uneori acest ornament central poate să apară în partea superioară, la gît, fiind mărginit de unul sau de mai multe briie (fig. 7). Tot în această porțiune, dar cu ceva mai jos, sînt aplicate inscripții constînd din — numele și prenumele olarului — întreg nu prescurtat — numele și prenumele aceluia căruia i-a fost destinat, ca și data (ziua, luna și anul) cînd a fost realizat ulciorul. Astfel de inscripții apar pe două ulcioare din colecția muzeului sătmărean, datînd din anul 1894 și din 1898, precum și pe alte obiecte ceramice de capacitate. Spre deosebire de restul ornamentelor care sînt aplicate în relief, aceste inscripții sînt redată prin zgîriere. Atunci cînd numele și prenumele olarului apar singure și sub formă de inițiale, inscripția este redată în relief sau pictată cu cornul. Ornamentica ulcioarelor realizată în tehnica zgîrierii constă dintr-o linie în zig-zag, plasată la mijloc și din mai multe cercuri concentrice (circa 4), toate puse în imediata apropiere a gîtului (fig. 8).

Toate ulcioarele din colecția de ceramică a Muzeului județului Satu Mare au ornamentația plasată în partea de sus a vasului spre deosebire de cel amintit de Barbu Slătineanu <sup>4</sup>, și încă un exemplar dintr-o colecție particulară, a cărui ornamentică în briu cuprinde cea mai mare parte din suprafața exterioară a ulciorului. În primul caz organizarea cîmpului ornamental se desfășoară între două briie de formă circulară, unul sus, iar celălalt jos, unite între ele cu briie verticale, la distanțe egale. În cel de al doilea caz ornamentația cuprinde vasul în întregime, de la gură pînă la fund, și constă dintr-un briu circular la mijlocul vasului, iar altul în partea superioară, în poziție oblică, ca și briie verticale dispuse la distanțe egale, cele de sus fiind continuate și în partea de jos, pînă la fund.

Gîtul ulcioarelor de vin sau de țuică este relativ scund, de 6,5—8 cm, iar gura circulară cu sau fără cioc, de un diametru între 2,5—5 cm. Elementele ornamentale constau din briie cu sau fără alveole, inele, torsade și apar îndeosebi la contactul gîtului cu partea bombată a vasului, în locul de fixare a torții de gît în imediata apropiere a gurii. Acest ultim element, redat printr-un cerc în relief, este folosit și pentru astuparea (legarea) cît mai ermetică a ulcioarelor. Ulcioarele cu o gură mai mare (circa 9 cm) și cu cioc nu se astupau.

Torțile au formă de semicerc și sînt proporționate cu mărimea vasului. Spre deosebire de torțile „olurilor de nănaș“ acestea nu au „țîță“. Sînt ornamentate cu briie, cu unul sau cel mult două, și cu linii în relief. Briiele, în partea de sus, înconjoară gîtul, iar în partea de jos se termină în spirală dublă.

Gama de culori a ulcioarelor este redusă, constînd din: cafeniu închis, care poate merge pînă la negru, cărămiziu și cărămiziu deschis, precum și un verde foarte șters. Motivul pomului vieții apare redat prin verde închis și alb.

*Vase pentru murături.* În colecția de ceramică a Muzeului județului Satu Mare se păstrează un singur vas de murături provenit din centrul de olărit

<sup>4</sup> Barbu Slătineanu, *Studii de artă populară*, Buc., 1972, p. 199, fig. 59.

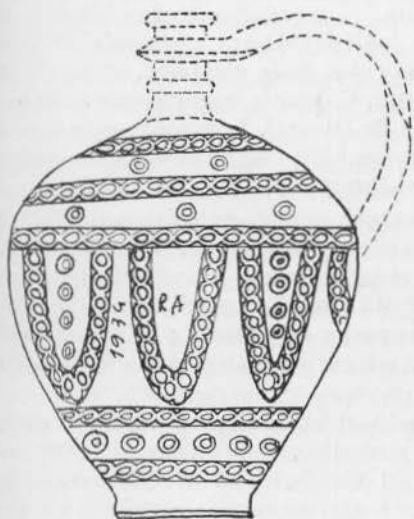


Fig. 5. La ulcioarele de peste 10 l afară de briul transpus sub diferite forme, pentru completarea spațiului se folosesc: bumbi, anul realizării ulciorului (în relief), inițiale numelui și prenumelui olarului etc.

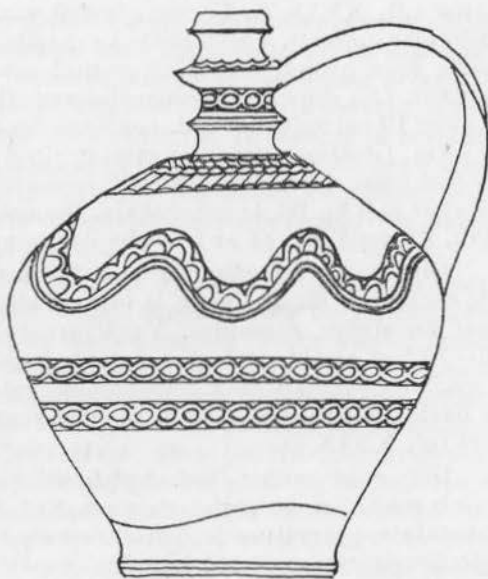


Fig. 6. Pe lângă elementele decorative amintite la fig. 5, pe suprafața exterioră a ulciorului, mai pot să apară și altele ca: motivul torsadei, cercul concentric în relief, jumătate de briu etc.

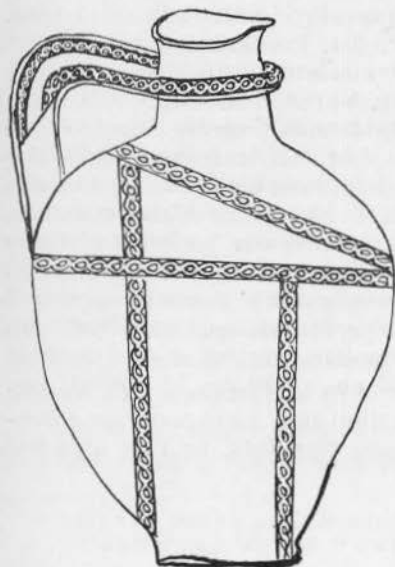


Fig. 7. Motivul briului întreg sau jumătate de briu mărginit pe o latură de o linie în relief.



Fig. 8. Afară de ornamente în relief la Vama s-au lucrat ulcioare și cu ornamentație realizată prin zgîriere.



Vama (pl. XXIX/2). Forma acestui vas este ovoidală, amintind-o pe cea a amforelor grecești. Vasul, (avînd capacitatea de 15 l) are două torți în semicerc, foarte bine proporționate cu corpul acestuia. Este smălțuit în interior și exterior. Din dimensiunile vasului amintim: înălțime 41 cm, Ø vasului 30 cm, Ø gurii 10 cm (gîtul scund, continuă tradiția celui de la ulcioare), Ø fundului 15,5 cm. Grosimea pereților este de circa 7 mm. Culoarea vasului este cafeniu-închisă. Spre deosebire de vasele de murături de Oboga<sup>5</sup>, la acest vas de Vama nu apar nici un fel de ornamente. Pe una dintre torți este incizată cifra patru arab. Presupunem că ar fi vorba de numărul formei de calfă<sup>6</sup>.

Dintre vasele pentru oțel sau, în unele cazuri, pentru untdelemn, provenite din centrul de olărit Vama, la muzeul sătmărean se păstrează, de asemenea, doar un singur exemplar. Vasul are culoarea cărămizie, o capacitate între 10—12 l, și următoarele dimensiuni: înălțime 42 cm, Ø vasului 25 cm, Ø gurii 3 cm. În general forma acestor vase este aproape cilindrică, puțin bombată în partea superioară, cu gîtul foarte scund, iar gura prevăzută cu un dop cu filet (pl. XXIX/3).

*Oale mari pentru fiert.* Aceste vase mari pot să ajungă pînă la 40 de l. Oalele mai mici de Vama, de circa 10 l, au numai o singură toartă și sînt ornamentate cu motive împănate albe pe fond închis. Cele mari, din care în colecția de ceramică a muzeului se păstrează trei exemplare: primul cu nr. inv. 443, datează din anul 1900, cel de-al doilea nr. inv. 461, din deceniul al treilea al secolului nostru și cel de al treilea, ultimul, cu nr. inv. 445, din 1945.

Exemplarul cel mai vechi și cel mai mare-de circa 40 l — are următoarele dimensiuni: înălțime 35 cm, Ø 37 cm, și Ø gurii 25 cm (pl. XXIX/4). După cum se vede vasul este foarte bine proporționat. Pentru ornamentarea și sporirea rezistenței, acesta este încins, sus și jos, cu două briie care la rîndul lor sînt legate cu altele, verticale, plasate pe suprafața dintre cele două torți. Motivul briului apare și pe cele două torți ale oalei. În afară de acest element decorativ, pe una din suprafețele cuprinse între cele două torți apare incizat anul 1900, martie 6 și numele meșterului olar, Varadi Iosif. Oala este smălțuită în interior, iar în exterior apar doar pete de smalt verde, identic cu cel din interior. Petele de smalt credem că au fost făcute cu scop decorativ și din motive de economisire a smaltului. Cea de-a doua oală este cu ceva mai mică, de circa 30 l. Împodobirea ei constă din două brie de formă circulară, unul sub buză, iar al doilea înspre mijlocul vasului, unite cu briie verticale (11 la număr), la distanțe egale. Briiele apar și pe cele două torți ale oalei, în două rînduri (pl. XXX/1). Motivul briului de pe această oală este de proporții mult mai reduse decît cel întîlnit pînă acuma pe ceramica de capacitate din centrul de olărit Vama. Vasul are culoarea cărămizie deschisă și este smălțuit în interior și exterior. Dimensiuni: înălțime 35 cm, Ø 29 cm, Ø gurii 21 cm.

Ultima oală, cea din anul 1945, de dimensiuni mai mari decît cea precedentă, este decorată cu un singur briu de formă ondulată, pe care alveolele

<sup>5</sup> Ibidem, *op. cit.*, p. 198.

<sup>6</sup> Tancred Bănățeanu, *op. cit.*, p. 13.

apar numai în porțiunea de încovoiere. Briul cuprinde toată suprafața bombată a vasului. În cele două porțiuni cuprinse între torți, în relief, pe una apare anul lucrării obiectului, 1945, iar pe cealaltă, numele și prenumele prescurtat P.G. al meșterului olar, Pal Gheza (pl. XXX/2). Interesant de observat că inițiala P este întoarsă, probabil din motive de simetrie. În special la acest din urmă obiect ceramic de capacitate, la fel ca și în cazul ornamenticii de pe blide, se remarcă deosebita pricepere a meșterilor olari din Vama de a folosi toate posibilitățile ce le poate oferi alternanța diferitelor elemente decorative pentru a realiza efecte artistice din cele mai plăcute.

În trecut, în condițiile sistemului de încălzit tradițional, oalele s-au folosit la fiertul diferitelor mâncăruri: sarmale, supe<sup>7</sup>, magiun etc., cu prilejul celor mai importante evenimente din ciclul de viață a omului (botez, nuntă, înmormîntare, sau a unor sărbători folclorice, ca de pildă „sîmbra oilor“, în cazul Țării Oașului, și altele). După ieșirea din uz a sistemului tradițional de încălzit au ieșit din întrebuințare și oalele mari ceramice. În prezent ele se folosesc, în zonele etnografice ale județului Satu Mare, doar pentru păstratul peste iarnă a magiunului și unturii de porc. Întrucît oalele mari nu se mai fac de olarii din Vama de mai mulți ani, prezența lor pe teren a devenit foarte rară. După un timp de întrebuințare la foc, în special oalele neimbrîinate, în satele mai îndepărtate de centrul de olari Vama, se legau (de către oameni specializați), într-o plasă de sîrmă.

*Lighianele-castron* încheie prezentarea obiectelor ceramice de capacitate create de olarii din Vama și păstrate în colecția muzeului sătmărean. Unul dintre cele trei lighiane-castron datează din prima jumătate a secolului trecut, iar celelalte două de la începutul secolului nostru. Lighianul-castron mai vechi, în comparație cu cele de la începutul secolului nostru este mai mic, avînd forma, ornamentația și cromatică identică cu cea a străchinilor de Hurez. Tehnica de ornamentare și unealta — „gaița“<sup>8</sup> — cu care s-a realizat ornamentarea sînt, de asemenea, identice, cu cele din Hurez și Oboga (pl. XXX/3). Vasul este ornamentat pe peretii interiori cu linii orizontale ondulate, tăiate în porțiuni egale de linii verticale. Pentru îmbogățirea compoziției cromatice și ocuirea monotoniei, aceste ornamente în alb sînt completate pe fund, mijlocul peretelui ornamental și în partea superioară, la buză, cu linii în cerc, de culoare cafenie. Aceste două culori așternute pe fondul cărămiziu sînt de un mare efect ornamental. Lighianul-castron este smălțuit în interior și exterior pînă la jumătate și prevăzut cu o ureche de agățare. Dimensiuni: înălțimea 10 cm, Ø gurii 38 cm, Ø fundului 17 cm. Celelalte două străchini — „lighiane“, analoage cu cele ale centrului de la Marginea, sînt de dimensiuni mult mai mari: înălțimea circa 14 cm, Ø gurii 43 cm, cel al fundului 21 cm. Ambele sînt ornamentate în interior (pe pereți și pe fund) cu motivul garoafei cu frunză de culoare verde, iar floarea în alb, roșu — pătlăgea pe fond bej, sau flori în alb și bej pe fond cărămiziu. Ca și pe cea precedentă și pe aceste

<sup>7</sup> Ester Plickova, *Hrncarstvo v Pukanci*, în *Slovensky Narodopis*, 2/XII, 1964, p. 192.

<sup>8</sup> Paul Petrescu și Paul Sthal, *Ceramica din Hurez*, Buc., 1956, p. 24.

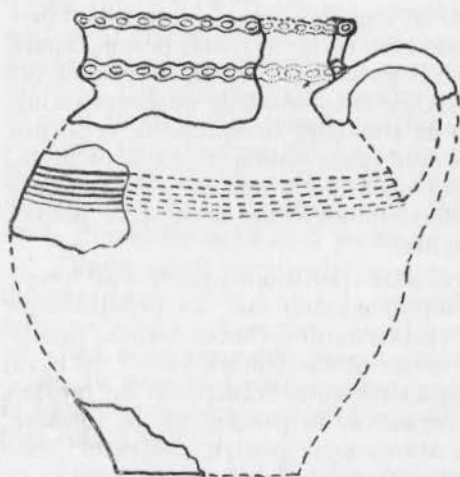


Fig. 9. Ulcică datînd dinaintea anului 1670, ornamentată cu cercuri incizate și brîie, descoperită la Tîrșolt.

două străchini mari apar linii în cerc de culoare neagră, la contactul peretelui cu fundul, sub buză și chiar pe buză. După ultima linie sau între ultimele două apare și linia ondulată. Pe fundul din interior a unuia dintre lighiane-castron, pe lingă ornamentul floral sînt prezente și inițialele meșterului „V.G.”, iar pe partea exterioară a buzei, motivul briului. Smălțul la aceste obiecte ceramice apare atît în interior cît și pe 2/3 din exterior. Pe lingă urechea de agățare, lighianele castron au cîte două torți fiecare (pl. XXX/4).

După prezentarea tuturor obiectelor ceramice de capacitate create la Vama și păstrate la Muzeul județului Satu Mare, conchidem:

Ulcioarele mari de vin sau țuică, pe lingă rostul lor utilitar, au și o valoare

artistică apreciabilă. Elementul decorativ dominant pe ceramica de capacitate de Vama este cel al briului, care înainte de smălțuire era prezent și pe obiecte mici. Dovada în această privință o constituie o ulcică (de circa 1 litru) ieșită la iveală fragmentar în localitatea Tîrșolt (Țara Oașului) cu ocazia arăturilor de primăvară. Ea a servit la ascunderea unui tezaur monetar de argint datînd din anii 1620—1678<sup>9</sup>. Ulcica a fost realizată, după cum ne indică forma, calitatea lutului, grosimea pereților și organizarea cîmpului ornamental la Vama, fiind asemănătoare cu obiecte de același gen de la sfîrșitul secolului XIX și începutul sec. XX, ajunse intacte pînă în zilele noastre.

Ornamentica obiectului constă din două brîie, unul în partea răsfrîntă a buzei, iar al doilea în porțiunea inferioară a gîtului, pe fond gălbui. Pe pîntece, în partea superioară, apar, în schimb, mai multe cercuri incizate. Toată suprafața cuprinsă între aceste cercuri incizate, inclusiv buza vasului este angobată. (fig. 9).

Întrebuințarea smălțului a dus la înlocuirea pe aceste vase mici a celor două motive ornamentate (briul și cercul incizat) cu altele realizate cu ajutorul cornului: cercuri și buline de culoare albă sau verde închis pe fond brun. Forma însă a rămas neschimbată pînă în zilele noastre.

Dacă literatura existentă la ora actuală despre ceramica de Vama ne permite conturarea unei imagini asupra acestui centru și produselor sale începînd cu anul 1770<sup>10</sup>, descoperirea de la Tîrșolt vine să completeze această

<sup>9</sup> Informație și desenul primit din partea colegului Gh. Lazin.

<sup>10</sup> Dr. K ó s s K á r o l y, *Népélet és néphagyomány*, Kriterion, Buc., 1972, p., 167.



imagine, cu aspectul ceramicii utilitare dinaintea întrebuințării smaltului. Aceasta cu atât mai mult cu cât ceramica utilitară, spre deosebire de cea decorativă, fiind supusă folosirii curente, are o durată de existență relativ redusă.

Inscripțiile de pe ulcioare, în afara faptului că indică unele amănunte cum ar fi numele și prenumele olarului, anul când au fost făcute, arată că, spre deosebire de destinația dată oalelor lucrate în breslele olarilor, — unde cea mai mare parte de astfel de obiecte, constituiau rezultatul atestării în meserie a calfelor, — acestea au fost create chiar de olari, spre a fi oferite rudelor, prietenilor, cunoștințelor sau ca urmare a unei comenzi. De asemenea, inscripțiile ne arată și data pînă la care s-a lucrat această ceramică de capacitate, ca de pildă oala avînd pe ea anul 1945.

Oalele pentru foc s-au folosit în cadrul unui anumit sistem de încălzire, cel al cuptorului, în general. Odată cu renunțarea la gătitul mîncării în cuptor, oalele mari și-au pierdut întrebuințarea, fiind înlocuite cu produsele similare de fabrică. Ceramica de capacitate de Vama la fel ca și blidele decorative, prin care se reflectă cel mai convingător originea bizantină a acestui centru<sup>11</sup> — cu alte asemănări în formă, ornamentație, cromatică și tehnică de lucru (amintim aici și de prezența tiparului ce se aplică pe bordura unora dintre blide) cu ceramica altor centre din țara noastră — contribuie, într-un mod grăitor, la definirea caracterului unitar al artei ceramice românești.

<sup>11</sup> Barbu Slătineanu, *op. cit.*, p. 173—174, *Arta populară din R.S.R. Buc.*, 1958, p. 172; Paul Sthal și Paul Petrescu, *Ceramica smălțuită românească din Transilvania în SCIA nr. 1—2/1956*, p. 58, Tancred Bănățeanu, *op. cit.*, pp. 38—39; Soproni Oliver, *Bizanci halások a felsőtiszai Keramiában in Néprajzi Ertesítő XL1/1959*, pp. 115—140.

## HOHLMASSE AUS KERAMIK — ZENTRUM VAMA :

*(Zusammenfassung)*

Gezeigt werden mehrere grosse Gegenstände aus Keramik: Töpfchen für Wein oder Brantwein, Gefässe für Gesäuertes, Gefässe für Essig oder Öl, Gefässe (Kochtopf) für in Krautblätter genickelte Fleischklösse, Schüssel u.a. Das Material hebt, sowohl die künstlerische wie auch die nützliche Seite der Gegenstände hervor. Es werden die Formen die Farben und ornamentale Motiven der Gefässe eingehend beschrieben. Es wird eine allgemeine Übersicht über die Keramik dieses Zentrums, vor dem Eindringen des Schnedzs (Glasur), gemacht.