

CASTELUL DE LA MEDIEȘUL AURIT — MONUMENT AL RENĂȘTERII TRANSILVĂNENE

ERDÖS IUDITA

Renașterea în Transilvania constituie un fenomen artistic aparte cu o deosebită personalitate și originalitate, cu forme specifice de o rară frumusețe — produs al unei îmbinări armonioase a elementelor renașterii italiene și al tradițiilor locale.

În veacurile al XVI-lea și al XVII-lea s-au ridicat numeroase cetăți și castele de o mare diversitate arhitectonică și decorativă, construcții din care astăzi se mai păstrează doar câteva.

Cercetările sistematice din domeniul artei renașterii transilvănene datează de câteva decenii, perioadă în care s-a reușit să se reconstituie numeroase elemente esențiale ale stilului, în condițiile specifice de dezvoltare din Transilvania. Cu toate acestea și astăzi cercetătorul este pus în fața multor probleme, în special în cazul monumentelor din secolul al XVII-lea, probleme ce derivă din diversitatea arhitecturii și a metodelor de construcție din această perioadă.

Monumentul pe care ni-l propunem să-l prezentăm în mod succint — castelul de la Medieșul Aurit — constituie și astăzi, deși în stare avansată de ruină, una dintre cele mai remarcabile construcții nobiliare în stilul renașterii din Transilvania secolului al XVII-lea. Valoarea deosebită a castelului constă și în faptul că în ciuda vicisitudinilor timpului și a reconstrucțiilor ulterioare, acestea nu au modificat elementele arhitectonice esențiale ale monumentului, păstrându-și astfel neschimbat aspectul inițial din secolul al XVII-lea.

Formele caracteristice stilului, „simetria planimetrică și distribuția logică a accentelor îi conferea construcției tocmai acel echilibru și acea închegare monumentală, datorită cărora clădirea fusese considerată, pe drept cuvânt, ca un exemplu reprezentativ al renașterii transilvănene”¹.

Castelul a fost ridicat pe locul unei cetăți pomenite în secolul al XIII-lea, în împrejurări în care s-a putut formula ipoteza legată de exis-

¹ Vătășianu Virgil, *Istoria artelor plastice în România*, vol. II, București, 1971, p. 164.

tenta pe acest loc a unei cetăți de pământ încă din a doua jumătate a secolului al X-lea și prima jumătate a secolului al XI-lea².

Cetatea de la Medieș — cunoscută în documente sub denumirea de castrum Megyes sau castrum Megessala, făcea parte din voievodatul bihorean condus de Menumorut³. De altfel în secolele X—XIII în întregul voievodat al Transilvaniei erau răspândite astfel de cetăți de pământ — așezări întărite. În ținuturile nord-vestice ale Transilvaniei se cunoaște existența cetății Sătmăruului (castrum Zothmar), la începutul secolului al X-lea și a cetății Medieș (castrum Megyes), întemeiată probabil la sfârșitul secolului al X-lea⁴.

Săpăturile arheologice efectuate de Muzeul județean Satu Mare în cursul anilor 1970 și 1971, la castelul de la Medieșul Aurit, au adus o importantă contribuție la demonstrarea existenței acestei cetăți de pământ. Până în prezent au fost scoase la lumină un val de pământ ars la roșu, la o adâncime de 3 m, ce înconjoară de jur împrejur castelul, precum și bulgări de pământ ars, cu urme de nuiele — elemente caracteristice cetăților de pământ construite în jurul secolului al X-lea și al XI-lea. Tot cu această ocazie s-a dezvelit și un fragment de zid ce aparține cetății medievale din secolul al XIII-lea, pe urmele căreia a fost construit castelul.

În cele ce urmează nu dorim să facem o prezentare detaliată a istoricului cetății, însă este necesară menționarea faptului că istoricul Szirmay Antal⁵ ne oferă date legate de proprietarii cetății și ai domeniului Medieșul Aurit în decursul evului mediu, precum și informații prețioase legate de aspectul cetății feudale din secolul al XIII-lea.

Această cetate feudală, în secolul al XV-lea ajunge în cele din urmă în proprietatea familiei voievodale a Bathoreștilor, familie de care se leagă propriu-zis premisele viitorului castel. Cetatea sub forma în care se prezenta, precum și dimensiunile relativ modeste, nu corespundeau pretențiilor unei familii voievodale, drept pentru care până în secolul al XVII-lea ea a fost neglijată, începînd chiar să se ruineze.

La sfârșitul secolului al XV-lea și începutul secolului al XVI-lea și în Transilvania se făcea tot mai simțită necesitatea construirii unor reședințe nobiliare, care să facă față atât progresului tehnicii militare cît și pretențiilor de lux ale nobilimii. Folosirea armelor de foc, în special utilizarea tot mai frecventă a tunurilor cu ocazia asediilor cetăților, au demonstrat că vechile fortificații nu mai corespundeau noilor condiții. Toți acești factori au fost determinanți în dezvoltarea arhitecturii nobi-

² Pall Francisc, *Românii din părțile sătmărene (ținutul Medieș) în lumina unor documente din 1377*, în *Anuarul Institutului de istorie din Cluj*, XII, 1969, p. 20; Sever Dumitrașcu, *Săpăturile arheologice din anul 1970 la Medieșul Aurit — Castel*, în *Crisia*, 1974, 4, p. 101—106.

³ Pascu Ștefan, *Voievodatul Transilvaniei*, vol. I, București, 1971, p. 43.

⁴ Pall Francisc, op. cit., p.

⁵ Szirmay Antal, *Szatmár vármegye fekvése és polgári esmerete*, vol. II, Buda, 1810, p. 315.

liare, influențind în mod direct construcția cetăților și castelelor într-o manieră nouă, modernă, vechile cetăți suferind astfel transformări radicale. La sfârșitul secolului al XVI-lea începe perioada de înflorire a arhitecturii nobiliare, ridicându-se în această perioadă marile castele de la Aghireș, Criș, Iernut, Racoș, Șimleul Silvaniei, Oradea, Dumbrăveni, etc. În astfel de împrejurări ia naștere și castelul de la Medieșul Aurit între anii 1620—1657, întrunind în mod fericit toate elementele caracteristice ale stilului renașterii ce cucerise Transilvania: aspectul monumental, simetria planimetrică, interioare luxoase, cu tavane în casete pictate, fresce, tapeturi scumpe și covoare.

Noul proprietar al Medieșului, comitele Sigismund Lónyay, diplomat a lui Gheorghe Rákóczi I, reconstruiește vechea cetate după exemplul construcțiilor voievodale ale timpului, primind aspectul caracteristic de cetate--castel. Haina războinică a castelului, prevăzut cu bastioane este însă adaptată vieții civile.

În arhitectura renașterii, Transilvania a utilizat întotdeauna formele italiene, însă atît elementele structurive cît și cele decorative cîștigă o notă aparte prin îmbinarea acestora cu tradiția locală. Castelele cu planuri regulate, patruleter, prevăzute cu bastioane amplasate la colțuri, se bucurau de o mare popularitate, ele fiind construite în diferite variante și într-un număr mult mai mare față de cîte se mai păstrează astăzi. Aceste construcții vor influența gustul constructorilor chiar și în cursul secolului al XVIII-lea.

Sigismund Lónyay moare în 1648, înaintea terminării castelului, care astfel ajunge în stăpînirea principelui Transilvaniei Ioan Kemény, iar după moartea acestuia în proprietatea soției sale Anna Lónyay (fiica lui Sigismund Lónyay), în timpul căreia este terminată construcția.

Castelul are un plan patruleter (latura de sud avînd 53,60 m, iar cea de vest 45,70 m), ce închide o curte interioară, este prevăzut cu patru bastioane amplasate la colțuri, în formă de pană. Monumentul prezintă mai multe nivele: primul, un subsol jos, numai sub trei din cele patru aripi și anume sub cel de est, vest și sud. Deasupra subsolului se ridică un parter și două etaje. Aripa de nord și est a clădirii deasemenea, la fel și primul etaj, deasupra cărora se afla amenajat un sistem de apărare format dintr-un registru de guri de tragere. Astăzi acestea nu mai există, iar cele două aripi, atît cea de nord, cît și cea de est se află într-o stare avansată de ruină.

Pe latura de sud, care de altfel constituie fațada principală a castelului, deasupra porții se ridică un turn octogonal, care depășește ultimul etaj cu un cat.

Planul parterului și etajelor sînt identice. Cele trei caturi prezintă un pătrat, format din aripi cu un singur tract. Doar aripa de sud, la parter este întreruptă de pasajul carosabil al porții. În plan, prezența turnului octogonal se remarcă prin zidurile îngroșate în partea centrală a laturii de sud.

La încăperile de la parter accesul se face prin uși, care se deschid direct în curte. Încăperile din aripa de sud comunică în serie și răspund în pasajul porții. Accesul încăperilor de la etaj se făcea cu ajutorul unei scări de lemn, situată lângă perete, pe partea dreaptă a intrării în curte și ajungea la foișoarele de lemn, care înconjurau de jur împrejur curtea interioară. Aceste foișoare la parter aveau stâlpi pătrați, zvelți și arhi-trave, iar deasupra lor erau foișoarele de lemn. Deși astăzi aceste elemente nu se mai păstrează, presupunem că existența lor este demonstrabilă, cu atât mai mult cu cât planul parterului executat în 1941 de Lux Géza și publicat de Balogh Jolán⁶, cuprinde numeroase dovezi în acest sens. În zidul clădirii dinspre curte se mai pot remarca urmele birnelor ce susțineau foișoarele de la cele două etaje. Deasemenea existența unor ancadrame de uși la etaj, pe fațadele dinspre curte, întăresc cele arătate.

Pe baza datelor adunate și publicate de istoricul Szirmay⁷ se poate presupune existența în centrul curții a unei fântini, ceea ce ar putea fi posibilă, cu toate că nu deținem alte date certe în această privință.

O altă legătură dintre parter și etaj se realizează cu ajutorul unei scări în spirală, aflată în turnul de sud-vest, care probabil, n-a fost utilizată decât în anumite ocazii, fiind o scară secretă.

Încăperile parterului și etajului întâi sînt acoperite cu bolți cilindrice cu penetrațiuni, sistem utilizat cel mai frecvent la acest castel. Alteori, mai ales în încăperile mai mici (ca de exemplu la o mică încăpere din aripa de vest, la parter), se utilizează bolțile cilindrice sau în cruce (ca în cazul pasajului porții). La ultimul etaj erau utilizate sistemul de tavane din lemn.

Szirmay publică unele date cu privire la aspectul cetății înainte de incendiul suferit în 1707 (în timpul răscoalei lui Francisc Rákóczi al II-lea), arătînd că în aripa de nord, la primul etaj se aflau o serie de încăperi destinate administratorului cetății, pîrcălabului și dorobanților care staționau în cetate. Tot aici sub o boltă puternică se afla o poartă mobilă deasupra căreia se ridica un turn de observație. Aceste date însă nu mai pot fi confirmate la fața locului, deoarece urme ale acestor elemente la aspectul actual al castelului nu se mai păstrează, el fiind reconstruit după 1740 de noul său proprietar, baronul Wesselényi Ferenc. Szirmay vorbește despre existența în aripa de nord și vest a unor încăperi destinate slujitorilor, bucătării și chiar încăperi și intrări secrete, ceea ce ar părea verosimil.

După incendiul din 1707, au fost date jos crenelurile⁸, castelul fiind acoperit cu șindrilă⁹. Deasupra celor patru aripi acoperișul era în două

⁶ Balogh Jolán, *A magyarországi négysarokbástya várkastélyok*, în *Művészettörténeti Értesítő*, Budapest, 1954, nr. 2, p. 250.

⁷ Szirmay Antal, op. cit., p. 317.

⁸ Varju Elemér, *Magyar várak*, Budapest, f.a. p. 10.

⁹ Biró József, *Erdélyi kastélyok*, Budapest, 1940, p. 46.



Fig. 1. Portalul cu inscripție.

ape, iar turnurile de colț și turnul octogonal primea aspectul de piramidă cu patru și respectiv opt laturi.

Fațadele castelului sînt tencuite. Un brîu ca element de articulare desparte etajul întii de cel de-al doilea, înconjurînd clădirea.

Alte elemente decorative ale fațadei sînt ancadramentele ferestrelor, așezate în registre la fiecare etaj. Pe fațada de sud, fațadă principală, se acordă o atenție deosebită decorării ancadramentelor. La parter ferestrele sînt prevăzute cu ancadramente reduse ca deschidere. Tot aici este așezată poarta principală, formată dintr-un arc semicircular, înscris în ancadramentul propriu-zis. Pornind dintr-un soclu puternic, decorat cu rozete de dimensiuni mari, două coloane angajate articulează portalul. Rozetele simple dar expresive se armonizează perfect la atmosfera de ansamblu a portalului, prezentînd analogie cu decorul fîntinii din cetatea de la Șimleul Silvaniei. Coloanele de formă tronconică sînt prinse din loc în loc de inele. De la al doilea inel coloanele sînt canelate, iar în partea inferioară canelurile conțin toruri. După un alt inel și o mică porțiune canelată urmează capitellurile care se încheie cu cîte un abac. Deasupra lor se află o arhitravă cu inscripție și cornișe ce încheie ancadramentul și care constituie de altfel și baza frontonului triunghiular.

Cîmpul frontonului conține un blazon familial¹⁰ și o inscripție în dreapta și în stînga lui¹¹. Blazonul este încadrat într-o cunună de lauri de formă ovală, legată lateral cu cîte o panglică. La colțurile superioare se află două capete de îngeri cu aripioare, iar în interiorul coroanei blazonului, un coif de cavalier medieval. Pe acesta se afla probabil armaoara familiei Lónyay, care nu se mai pot distinge clar. Frontonul la colțurile inferioare prezintă cîte un mic postament cu cîte un fruct de pin.

Deasupra axului porții, dispuse pe înălțime, cele trei ferestre prezintă deasemenea frontoane triunghiulare, care se deosebesc între ele prin formele de detaliu. Ancadramentul ferestrei de la primul etaj, cu un pervaz profilat cu un tor și talon, intercalate de cîte un listel, sprijină un chenar întors. În partea superioară a chenarului urmează antablamentul de triglife și metope decorate cu cîte o rozetă. Cîmpul frontonului triunghiular conține deasemenea ca motiv central, o rozetă prinsă într-o cunună de frunze. În cîmpul rămas liber spațiul este decorat cu frunze și flori stilizate.

Urmează brîul, ce desparte cele două etaje, după care un alt ancadrament cu un profil întors este prevăzut cu un antablament a cărui friză este decorată cu un meandru de lălele stilizate. Frontonul triunghiular ce îl găsim și aici nu are cîmpul ornamentat.

¹⁰ Un fragment de blazon din piatră de calcar a cărui amplasament nu se cunoaște, a fost adus la Muzeul județean Satu Mare prin grija arheologului dr. Bader Tiberiu. Pe această cale îi aducem mulțumiri pentru informațiile prețioase oferite.

¹¹ Cîmpul frontonului este prevăzut cu text în limba latină: ANNO D[OMI]NI MDCXXX MAG[NIFI]C[US] SIGIS[MUNDUS] DE LONIA COMES CO[MI]T[A]T[US] CRASNEN[SIS] A FUNDAMENTIS EXTRUXIT.

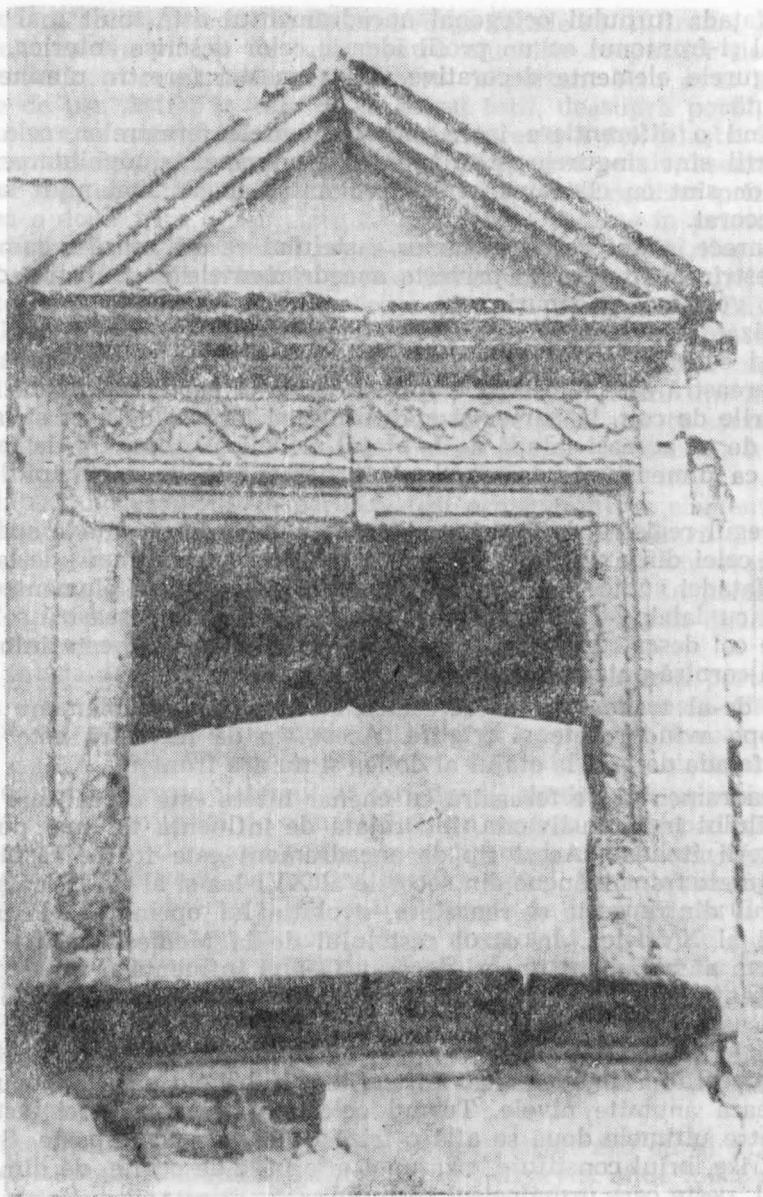


Fig. 2. Ancadrament de fereastră.

Pe fațada turnului octogonal ancadramentul este mult mai simplu. Chenarul și frontonul cu un profil identic celor descrise anterior, constituie singurele elemente decorative. Friza acestei ferestre rămâne plată, nedecorată.

Făcînd o diferențiere între ancadramentele ferestrelor, cele de pe axul porții sînt singurele prevăzute cu frontoane triunghiulare, restul ferestrelor sînt cu chenar întors și cu antablament mai mult sau mai puțin decorat.

Deoarece în decorarea fațadelor castelului se utilizează o gamă tipologică restrînsă, în ceea ce privește ancadramentele de ferestre, descrierea lor o vom face pe tipuri.

Utilizată cel mai frecvent este fereastra cu chenar întors, cu un pervaz și cornișă profilată, avînd antablamentul înalt, nedecorat. Acest tip de fereastră este folosit la etajul al doilea și parter pe fațada sudică, la turnurile de colț, la parter și etajul întîii al fațadei de vest și la unele ferestre de pe aceeași fațadă de la etajul al doilea. Acest tip de fereastră variază ca dimensiuni, dar motivele ornamentale în principiu rămîn aceleași.

Întregul registru de ferestre al etajului întîii de pe fațada sudică, cu excepția celei din axul porții și deasemenea un ancadrament de la etajul întîii al fațadei sudice, au deasupra chenarului întors ca element decorativ friza cu lalele stilizate în meandru. Acest tip de fereastră se deosebește de cel descris anterior prin lipsa frontonului, care este înlocuit cu o simplă cornișă puternic profilată.

Cel de-al treilea tip de fereastră este cel cu antablament decorat cu metope avînd rozete și triglife. Acest tip de fereastră este utilizat doar pe fațada de vest la etajul al doilea și nu are fronton.

Ancadramentul de fereastră cu chenar întors este o realizare a evoluției stilului în Transilvania, încurajată de influența tot mai puternică a renașterii italiene. Acest tip de ancadrament este foarte răspîndit la monumentele transilvănene din secolele al XVI-lea și al XVII-lea și apare la hotarul dintre gotic și renaștere, evoluția lui oprindu-se la mijlocul secolului al XVII-lea. În cazul castelului de la Medieșul Aurit se mai adaugă un antablament uneori decorat. O altă influență a renașterii italiene este fereastra cu fronton¹², soluție utilizată ulterior în mod frecvent la castele din Criș, Iernut, Sînmiclăuș, și cum am văzut la Medieșul Aurit.

La decorarea fațadelor au fost utilizate briiele sau ciubucurile ce accentuează anumite nivele. Turnul octogonal prezintă trei astfel de briie. Între ultimele două se află o friză de arcade cu imposte. Superior acestei frize, briul constituie baza unei alte frize de ocnițe, de dimensiuni mai mici, peste care urma coiful turnului.

¹² Sebestyén Gheorghe, Sebestyén, V., *Arhitectura renașterii în Transilvania*, București, 1963, p. 60; presupune că această inițiativă a pornit de la un meșter toscan, ce activa în Transilvania, Domenico da Bologna.

În afara acestor elemente decorative pe fațade se utilizează și imitația în tencuială a pietrei de talie pentru muchiile corpurilor de clădiri.

În ornamentarea interioarelor un rol important l-au avut ancadramentele de uși. Astfel în sala de la etajul întâi, deasupra porții, se află unul din aceste ancadramente, care lateral prezintă doi pilaștri canelați, cu un capitel de forma unei corole stilizate cu trei petale, asemănătoare frunzelor de stejar. Un antablament mult dezvoltat, realizat prin supraînălțarea a două frize, intercalate de un ciubuc, conține în primul registru două rozete ce flanchează un blazon. În dreptul pilaștrilor antablamentul este în rezalit avînd în partea inferioară patru picături.

Alte două ancadramente dispărute au fost publicate de Balogh Jolán¹³. Unul dintre aceste portaluri are pilaștri formați prin intermedierea unor cuburi de piatră rusticată, sprijinind antablamentul cu metope și triglife. La bază, triglifele au picături iar pe triglifele din mijloc se află un blazon. Frontonul triunghiular puternic profilat este așezat pe un registru de mici console, asemănătoare denticulelor. În cîmpul frontonului se află un element decorativ avînd forma unei scoici.

Celălalt ancadrament, dispărut, a fost ornamentat cu elemente vegetale stilizate. Pilaștrii laterali erau decorați cu cîte o frunză și o dublă corolă, așezată superior. Antablamentul era decorat cu un evantai din frunze de forme ovoidale, încadrate într-un dreptunghi. În partea superioară frunzele se adună într-un mănunchi și se termină în două volute. Acest ancadrament se încheie cu o cornișă profilată.

Pe fațada de vest se află arhitrava, presupunem a unui portal (după vechile descrieri se afla pe fațada de nord), care păstrează alături de inscripție o friză în centrul căreia se observă un blazon flancat de două motive decorative „vîrfuri de diamant“, quadrifațetate și două rozete.

În ceea ce privește sistemul de fortificații, clădirea propriu-zisă a castelului a fost înconjurată de o incintă cu un șanț cu apă și poduri mobile. Dintre acestea astăzi se mai poate observa șanțul, care fusese căptușit cu piatră, consolidînd valul de pămînt dinspre castel. Urmele acestui zid de consolidare se pot observa și azi în trei puncte de jur împrejurul castelului, pe latura de sud, est și nord. Peste acest șanț există un pod mobil despre care ne vorbește și istoricul Szirmay¹⁴. Acest sistem de fortificații a fost distrus în timpul răscoalei lui Francisc Rákóczi al II-lea, în 1707, o dată cu incendierea castelului.

Astăzi monumentul nu mai păstrează decît două inscripții, dar presupunem că ele au fost mai multe. Una dintre ele se află pe fațada principală, iar alta pe latura de vest.

Prima inscripție, înserată în frontul și pe arhitrava porții principale, comunică numele fundatorului Szigismund Lónyay și anul 1630; cea de-a doua inscripție se păstrează fragmentar pe arhitrava de pe latura de vest.

¹³ Balogh Jolán, *A renaissance építészeti és szobrászati Erdélyben*, în *Magyar Művészet*, Budapeșt, 1934, nr. 5, p. 141.

¹⁴ Szirmay Antal, op. cit., p. 314.

Atît materialele de construcție utilizate, cît și tehnicile din această epocă impresionează prin varietatea lor.

În cazul nostru, materialul folosit pentru fundații este în primul rînd piatra. Se poate presupune că piatra brută necesară fundației a fost scoasă din Someș și din carierele învecinate. Pe lângă aceasta o altă sursă de procurare a materialului de construcție, în special a pietrei, o constituiau în general ruinele vechilor clădiri. La construcția castelului de la Medieșul Aurit cu siguranță s-a reutilizat materialul provenit din vechea cetate medievală. Mai tîrziu, după 1740, cînd castelul a fost reconstruit, (suferind între timp două incendii, unul în 1668 și altul în 1707) materialul utilizat a fost cel provenit din construcția anterioară. Această ipoteză este verificabilă cu ajutorul ancadramentelor de uși și ferestre care au fost refolosite, precum și două ancadramente simple, cu muchii teșite de factură gotică ce provin probabil din clădirea anterioară.

Boltirea se făcea cu ajutorul cofrajelor. Zidurile după cum se observă și astăzi, sînt executate din piatră în asociație cu cărămidă, aceasta din urmă prevalînd. În ceea ce privește tehnica utilizată, era zidul cu piatră înecată în mortar în cazul zidurilor groase, iar la cele mai subțiri, piatra îmbinată cu mortar. Această tehnică de altfel este caracteristică arhitecturii secolului al XVI-lea și al XVII-lea. În această perioadă piatra mai era utilizată și în boltire, la ogive. De la acest sistem se trece la sistemul de bolți din cărămidă, mult mai ieftin și mai ușor realizabil, cum este și în cazul castelului de la Medieșul Aurit. La acest castel cărămida mai era utilizată și în realizarea arcurilor de descărcare de deasupra deschiderilor interioare sau de pe fațade.

Un alt material utilizat foarte frecvent pentru ancadramente, este calcarul dur. Piatra tăiată în blocuri mari era transportată la fața locului, unde urma să fie prelucrată de meșterii cioplitori¹⁵.

În acoperirea spațiilor interioare se utilizează și tavanele de grinzi, uneori căptușite cu scinduri în special la etajele superioare. La castelul de la Medieșul Aurit, orientîndu-ne după resturile de grinzi păstrate, ne putem convinge că și acest castel a avut asemenea tavane de lemn.

Lemnul ca atare a fost utilizat în mod frecvent în construcțiile din această epocă, fiind un material ieftin, aflîndu-se în general pe toate domeniile feudale. La Medieșul Aurit, lemnul îl întîlnim la construcția foișoarelor ce înconjurau curtea interioară, la scări și la canaturile de uși și ferestre. Sarpanta acoperișului castelului era tot din lemn, iar pentru acoperire s-a utilizat șindrila.

În exterior castelul fusese tencuit (mortarul fiind preparat din var stins, nisip și piatră pisată), iar ca elemente de decor apăreau la colțuri unele detalii care imitau piatra de talie cu ajutorul tencuiei.

Pe lângă aceste materiale nu trebuie omisă prezența fierului utilizat la confecționarea cuielor, zăvoarelor, balamalelor, fie ca material deco-

¹⁵ Goldenberg Samuil, *Clujul în sec. al XVI-lea*, București, p. 104.

rativ la canaturile ușilor, executarea candelabrelor, sfeșnicelor sau a obiectelor cu caracter decorativ; de asemenea sticla sau coloranții folosiți la pictarea tavanelor și a frescelor.

Putem deci remarca la acest castel utilizarea tuturor materialelor de construcție specifice epocii, vizînd mai cu seamă edificiile nobiliare.

Se cunoaște faptul că încă din secolul al XVI-lea construcția cetăților și castelelor sub îndrumarea unor meșteri, arhitecți și strategii italieni iau o mare amploare. Astfel ia naștere un nou sistem de fortificații a cetăților, după exemplul celor italiene, care aduc, după cum am văzut numeroase schimbări atît în ceea ce privește planimetria lor cît și însăși în întreaga construcție a cetăților și castelelor, schimbări ce sînt mai evidente la construcțiile din a doua jumătate a secolului al XVI-lea. Schimbarea esențială intervine în primul rînd în planimetria cetăților. În decursul evoluției și cristalizării planului se poate observa dispariția împărțirilor asimetrice, determinate de necesitatea unor rezolvări practice, modelate în același timp după gustul și fantezia constructorului. Planurile asimetrice sînt schimbate cu cele simetrice, cu o amplasare mai egală a corpurilor de clădiri, realizîndu-se în felul acesta o echilibrare mai armonioasă a suprafețelor zidurilor. Astfel se împămîntenește noul tip de castel de formă pătrată, simetrică, cu cîte un bastion la cele patru colțuri. Forma acestor bastioane variază de la o regiune la alta avînd forme pătrate, poligonale sau rotunde. Pe lîngă acestea la numeroase castele din secolul al XVI-lea și al XVII-lea întîlnim bastioane de colț, care au planurile pătrate, dar neregulate, cu laturile neperalele și neperpendiculare, alungindu-se sub formă de pană. Cu astfel de bastioane a fost prevăzut și castelul de la Medieșul Aurit.

În cursul secolului al XVII-lea apare o nouă soluție arhitectonică de proveniență italiană, condiționată de schimbarea destinației pur strategice a cetăților și în scopuri civile, luînd naștere castelele-cetăți, prin alipirea elementului caracteristic fortificației — bastionul — de corpurile de clădire destinate locuințelor. În felul acesta noul tip de castel devine reprezentativ pentru arhitectura renașterii transilvănene din veacul al XVII-lea. Dintre castelele de acest tip care se mai păstrează amintim pe cel de la Aghireș, Iernut, Medieșul Aurit, Criș, Deva (Magna Curia), Dumbrăveni, Mănăstirea, Racoșul de Jos, Sînmiclăuș, Bonțida. În cazul acestor castele bastioanele mai păstrează în exterior aspectul unor clădiri fortificate, dar adăpostesc încăperi spațioase cu ferestre largi. În acest sens o deosebită însemnătate o au bastioanele rotunde și octogonale, unde formarea unui spațiu central încăpător permite adaptarea interioarelor la principiile caracteristice renașterii. La castelul de la Medieșul Aurit, cele patru bastioane de colț în formă de pană formează rezalituri puternice, ele fiind subordonate turnului octogonal din fațada principală. Atît bastioanele cît și turnul adăpostesc încăperi spațioase, amplu luminate.

Tot un element al sistemelor de fortificații utilizate la Medieșul Aurit, dar de această dată cu rol decorativ, este cornișa crenelată¹⁶. Astăzi la acest castel se pot observa doar urmele crenelurilor la turnul octogonal, acestea fiind distruse cu ocazia refacerilor de după incendiul din 1707. După Gerevich Tibor cornișa crenelată de la Medieșul Aurit se aseamănă cu cea de la cetatea Bran¹⁷, cu toate că arcatura scundă, îndesată, care se întinde deasupra ferestrei turnului porții amintește mai curînd de cele ale castelelor din Slovacia¹⁸.

După cum am văzut perioada de construcție a castelului de la Medieșul Aurit, coincide cu primele decenii ale secolului al XVII-lea, adică perioada marilor construcții din timpul lui Gabriel Bethlen, cînd majoritatea arhitecților erau italieni. În general proveniența meșterilor care au lucrat la construcțiile din această perioadă interesează în primul rînd pentru stabilirea originii stilului ornamentației cu cornișă crenelată. În Transilvania începuturile ei trebuie căutate chiar la construcțiile principelui amintit, construcții care erau legate de activitatea unui numit grup de meșteri. Deorece dintre aceste construcții azi nu se mai păstrează nici una, nu se poate stabili în mod concret caracterul ornamentației cu cornișă crenelată. Din documente se cunoaște însă că principalii arhitecți ai curții princiare erau italieni, deci se poate deduce că împămîntenirea stilului provine chiar de la acești arhitecți. Nu se cunoaște însă în ce măsură alți arhitecți fie slovaci, polonezi etc., care lucrau în Transilvania au exercitat vreo influență în acest sens. Cert este că stilul cu cornișă crenelată și-a croit drum prin însăși construcțiile princiare, care au servit drept model pentru construcțiile nobiliare transilvănene. Acest stil apare și dispare odată cu veacul al XVII-lea.

La castelul de la Medieșul Aurit pe lîngă creneluri, sistemului defensiv de fortificații îi aparținea și incinta cu șanțuri de apărare prevăzute cu poduri mobile, asemenea castelului de la Făgăraș.

Acoperișul de șindrilă a castelului păstrat pînă în anul 1945, dovedea încă odată rolul redus al sistemului de fortificații la acest castel.

Deși așezat destul de izolat în colțul nord-vestic al Transilvaniei, castelului de la Medieșul Aurit i se pot găsi numeroase analogii, în special în ceea ce privește planimetria, atît spre interiorul Transilvaniei cît și spre Ungaria și Slovacia.

Putem deci afirma, că din punct de vedere al planimetriei castelul de la Medieșul Aurit face parte dintr-o serie tipologică de castele de pe valea Someșului, avînd strînse legături prin numeroase elemente cu acestea, fiind construit prin utilizarea principiilor renașterii veacului al XVII-lea, pe baza unui plan de formă regulată, simetrică, adus de meșteri

¹⁶ Benkő Margareta, *Despre castelele transilvănene cu cornișă crenelată*, în *Buletinul monumentelor istorice*, 1970, nr. 1, p. 16.

¹⁷ Gerevich Tibor, *Erdélyi magyar művészeti, Kolozsvár, 1940, p. 31.*

¹⁸ B. Nagy Margit, *Reneszánsz és barokk Erdélyben*, București, 1971, p. 70.

italieni, care în decursul acestui veac activau în număr tot mai mare în Transilvania.

În ceea ce privește decorația exterioară a monumentului se poate constata că fără o abundență de elemente decorative, castelul de la Medieșul Aurit se caracterizează printr-o linie simplă, dar specifică. Silueta impunătoare a castelului cu un aspect chiar sever la prima vedere, amintește de tradiția veacului precedent. Totuși motivele decorative pe care le întâlnim farmecă prin grația formelor de detaliu, prin prezentarea uneori chiar naivă a unor motive ornamentale.

Deși în decursul veacurilor castelul a fost reconstruit de mai multe ori elementele ornamentale s-au păstrat, întrecând în frumusețe celelalte castele din aceeași epocă. Atât ornamentica deosebit de interesantă, precum și ancadramentele de uși și ferestre executate din calcar, își păstrează și astăzi, cu mici excepții, locul și forma inițială.

Articularea pe orizontală printr-un ciubuc ce desparte în două registre primul și al doilea etaj, formă de articulare ce se repetă și la turnul octogonal de deasupra porții, dubla friză de arcade oarbe din partea superioară a acestui turn¹⁹, elementele de tencuială ce imită piatra de talie la colțurile clădirii²⁰, sînt cîteva elemente de ornamentică exterioară a castelului, care deși extrem de simple, sporesc monumentalitatea construcției.

O atenție deosebită merită acordată ornamenticii ancadramentelor de uși și ferestre, care aparțin ca morfologie tradiției veacului precedent. Motivul frunzei și al meandruului, ca și cel cu lalele, de la unele ancadramente de ferestre, precum și portalul fațadei principale bogat ornamentat, dau din plin viață fațadelor. La această ornamentică însă trebuie remarcată influența elementelor decorative populare.

În cazul castelului de la Medieșul Aurit evoluția elementelor decorative culminează cu ancadramentele de uși din care azi se mai păstrează unul la etajul întâi și portalul fațadei principale. La aceste ancadramente precum și la alte două, azi dispărute, publicate de Balogh Jolán²¹, se poate observa modul de utilizare a ordinilor arhitectonice ce au avut un rol important în renașterea italiană.

Renașterea transilvăneană utilizează ordinele arhitectonice numai ca decor al elementelor funcționale, preferînd ordinul doric, rareori corintic (la ancadramente și șemineuri), înlocuind deseori coloana cu pilastrul.

Pe baza analogiilor dintre ancadramentele de uși ale castelului de la Medieș și cele din casa Hecht din Sibiu (datat de Sebestyén în 1572), casa Wolphard-Kakas din Cluj, sau detaliile mormîntului lui Sükösd G. (datat în 1632, Muzeul de istorie din Cluj), se poate constata că provin din același mediu artistic, presupunem cel al școlii de meșteri cioplitori clujeni

¹⁹ Dubla friză de arcade oarbe este comparată de Gr. Ionescu cu ocnile de genul celor folosite curent în arhitectura moldovenească.

²⁰ Acest element îl întâlnim și la castelul din Gherla, la palatul Martinuzzi din Vințul de jos, precum și la castelul din Aghireș.

²¹ Balogh Jolán, op. cit., p. 141.

și pot fi datate în deceniul al patrulea al secolului al XVII-lea. Astfel pe semnele heraldice de pe portalul fațadei principale al castelului de la Medieșul Aurit este înserat anul 1630.

Putem constata deci că influența renașterii italiene, în special cea toscană și lombardă, ce apare la sfârșitul secolului al XVI-lea și începutul secolului al XVII-lea, se remarcă în primul rînd în ciopliturile în piatră. Procesul ei evolutiv în Transilvania poate fi urmărit începînd de la formele cu caracteristici dactice, pînă la stilul floral de la sfârșitul secolului al XVII-lea ale construcțiilor civile din Cluj și a castelelor din provincie (Medieșul Aurit, Șimleu, Sînmiclăuș, Virghiș, Boroșneul Mic, etc.), la ciopliturile ancadramentelor de uși și ferestre.

Castelul de la Medieșul Aurit este un exemplu concludent pentru stilul renașterii, nu numai în decorația exterioară dar și în cea interioară.

În cursul veacului al XVII-lea, după cum am văzut, scopul strategic al castelelor cu tot aspectul lor de fortăreață se golește de conținut, transformîndu-se în reședințe nobiliare luxoase, palate confortabile. Aceasta a determinat în același timp și transformarea interioarelor corespunzător stilului renașterii, pentru a satisface pretențiile de lux ale nobilimii, aceste reședințe nobiliare devenind și lăcașuri ale culturii umaniste a epocii. Renașterea în general și cea italiană în special a avut o puternică înrîurire asupra nobilimii transilvănene, asupra formării gustului acestuia.

Modul de ornamentare a interioarelor, prin apariția tavanelor pictate, împărțite în casete, a frescelor, picturilor, a tapeturilor, covoarelor, a sobelor și șemineelor constituie o dovadă grăitoare în acest sens.

Tavanele pictate și aurite de la Medieșul Aurit²² erau de o mare eleganță, dînd chiar numele castelului și a satului de „aurit“. De asemenea se cunoaște și existența în două din încăperile acestui castel a două fresce: una reprezentînd figuri de animale, în așa numita „camera paradisului“, (fiind încăperea preferată a castelanei Anna Lónyay) și cealaltă reprezentînd scene cu nimfe în încăperea denumită „Parnasus“²³.

Un alt element de decorație interioară era tapetul, utilizarea căruia era destul de rară în Transilvania în perioada de început a renașterii, răspîndirea lui remarcîndu-se de la începutul secolului al XVI-lea. Tapețul era importat din Italia, Franța, în primul rînd de curtea voievodală, tapete scumpe italiene găsindu-se doar pe alocuri în Transilvania, provenind în cea mai mare parte de la curtea regelui Ungariei, Matei Corvin²⁴. Înalta prețuire a tapetului, precum și scumpetea și raritatea lui reiese chiar din testamentul stăpînului castelului de la Medieșul Aurit, Sigismund Lónyay din 1648, în care acesta cere moștenitorilor

²² Szirmai Antal în lucrarea amintită face o descriere a ornamentației interioare a castelului, subliniind frumusețea tavanelor pictate și a frescelor.

²³ Nagy Margit, B., apreciază rolul, acestor fresce în contextul ornamenticii interioare a castelelor din sec. al XVII-lea.

²⁴ Nagy Margit, B., op. cit., p. 103.

săi să nu desfacă tapetul de pe pereții încăperilor. Se presupune de asemenea că la sfârșitul secolului al XVII-lea tapetul existent în castelul de la Medieșul Aurit era din mătase italiană²⁵.

Covorul era un alt element important în decorarea interioarelor pe care-l găsim și în castelul de la Medieș. Diferite inventare din Transilvania întocmite în cursul secolului al XVIII-lea și al XIX-lea relatează și despre inventarele din castelul de la Medieșul Aurit, unde în timpul lui Kemény Simon se aflau depozitate un număr de 63 de diferite covoare²⁶. De asemenea din cele relatate se poate observa o anumită predilecție pentru covoarele albe alături de cele orientale. Astfel în timpul aceluiași Kemény la castelul de la Medieșul Aurit au existat 14 covoare albe.²⁷

Aceste elemente de decorație interioară sînt doar cîteva la care există referiri documentare, dar sîntem convinși că în castelul de la Medieșul Aurit interioarele erau bogat ornamentate nelipsind desigur mobilierul în stilul renașterii, picturile sau numeroase piese de artă decorativă.

Aceste elemente de decorație interioară sînt doar cîteva la care există referiri documentare, dar sîntem convinși că în castelul de la Medieșul Aurit interioarele erau bogat ornamentate nelipsind desigur mobilierul în stilul renașterii, picturile sau numeroase piese de artă decorativă.

Din cele arătate pînă în prezent se poate remarca că monumentul prezentat atît ca decorație exterioară cît și cea interioară a constituit unul dintre castelele mărețe și luxoase ale vremii.

Astăzi castelul ni se prezintă într-o stare avansată ruină, care împiedică o cercetare mai amănunțită. Cauza principală a degradării o constituie lipsa acoperișului. Bolțile de la etajele superioare în cea mai mare parte sînt prăbușite. Dintre cele trei nivele, parterul și etajul întii se mai păstrează în mod parțial, ele existînd doar la aripa de sud și vest, iar etajul doi menținîndu-se doar pe aripa de sud. Restul corpurilor de clădire, respectiv aripa de nord și est se află într-o stare avansată de deteriorare, păstrîndu-se doar parțial zidurile exterioare.

Castelul a fost restaurat de mai multe ori; în 1740 s-au dat jos crenelurile și s-a pus un acoperiș simplu. După aceasta castelul a fost din nou părăsit, degradîndu-se mult. În 1940 este restaurat integral redîndu-se construcției strălucirea de odinioară. Astfel s-a menținut pînă în 1945 cînd a fost părăsit, fiind utilizat de trupele fasciste ca depozit de muniții. În timpul retragerii trupelor germane castelul a fost incendiat, distrugîndu-se în special aripile de nord și est.

²⁵ Idem, p. 104.

²⁶ Kemény Simon, *Aranyosmegyesi javaink inventáriuma*, 1662, în *Történelmi Tár*, Budapest, 1881, p. 780.

²⁷ Barcsai Ákosné *lefoglalt javai összeírása*, 1761, în *Történelmi Tár*, Budapest, 1887, p. 381; 389; 390.

LE CHÂTEAU DE MEDIEȘUL AURIT
MONUMENT DE LA RENAISSANCE
TRANSILVAINE

(Résumé)

Construit pendant le XVII-e siècle, le château de M.A. est une plus remarquables constructions nobiliaires dans le style de la Renaissance de Transylvanie.

Le château est située sur le castrum Megessla du X-e siècle qui faisait partie du voïvodat de Menumorut. Il se caractérise par l'aspect monumental, le symétrie planimétrique, des intérieurs luxueux, avec des plafonds qui présentent des cassettes peintes, des fresques, des tapisseries de prix, des tapis des decorations de l'intérieur ont disparu au cours du temps, aujourd'hui ne restant que les murs, les pièces de même que les éléments de decorations arhitecturale de l'entierieur, desportails, des encadrements.

Le château appartient à la série des châteaux de Ghireș, Iernut, Criș, Bonțida, etc.