

CASA MEMORIALĂ Dr. VASILE LUCACIU (Contribuții la istoricul comunei Apa)

NICOLAE POP
MARIA POP

Localitatea Apa, centrul de reședință al comunei cu acelaș nume, se află situată pe malul drept al riului Someș, (fig. 1) în partea sud-estică a orașului Satu Mare, în imediata vecinătate a județului Maramureș. Geografic perimetrul localității, se situează în subunitatea geografică a Cîmpiei sătmărene, subunitate care la rîndul ei se încadrează în marea unitate a Cîmpiei Someșului¹.

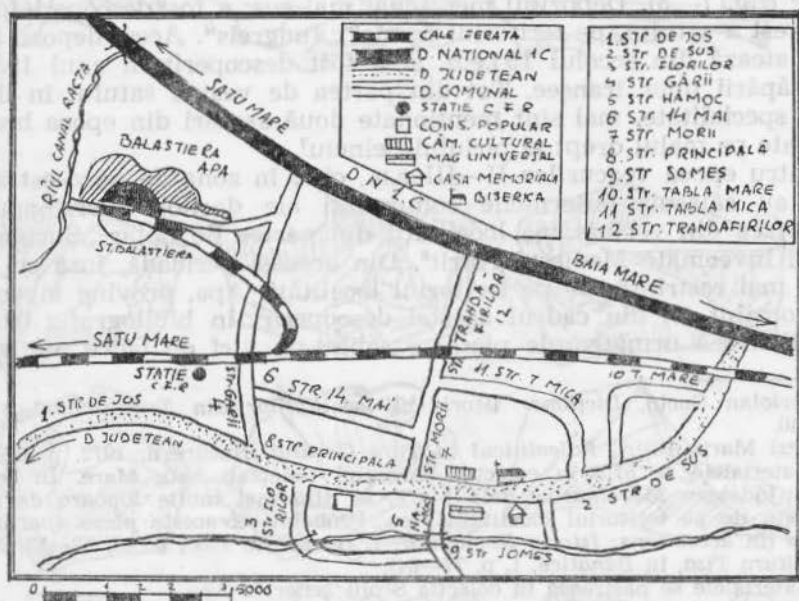


Fig. 1. Harta vetrei satului Apa.

¹ În acest sens, a se vedea: Andrei Bogan-Maria Călinescu, *Județul Satu Mare*, Editura Academiei, București, 1976, p. 23—24. Se mai poate consulta următoarea bibliografie selectivă: Asvadurov și colab., în *Dări de seamă*, LI, 1963—1964, p. 127—143; Z. Benedek, *Schimbările cursului Someșului și al Crasnei în perioada pleistocenului superior și a holocenului*, în *Satu Mare St. Com.* I., 1969, p. 25—34.

În izvoarele scrise, localitatea Apa, apare menționată abia în perioada evului mediu timpuriu², însă descoperirile arheologice, de teren sau întâmplătoare, permit coborîrea începuturilor habitatului uman aici încă din epoca pietrei. Din imediata apropiere a localității, există urme de locuri omenesti încă din paleolitic³. Din epoca mai nouă a pietrei, respectiv din neolitic, menționăm mai întâi un depozit de unelte (topoare și dălți), compus din 16 piese descoperite întâmplător în hotarul localității Apa⁴. În anul 1978 cu prilejul unor lucrări de hidroameliorații efectuate în partea de sud-est a localității Apa, punctul „Herbeneaga“, la aproximativ 0,50 m de adîncimea actuală a solului, s-au găsit urme de locuire din mai multe epoci, respectiv: neolitic, (un topor de piatră) fig. 4—5, epoca bronzului, (fragmente de ceramică, o verigă de bronz) și perioada evului mediu timpuriu⁵ (fig. 6).

Cea mai importantă descoperire arheologică de pe teritoriul actualei localități, este reprezentată de depozitul de bronzuri, găsit în anul 1939, și care se compune din următoarele piese: două săbii cu mînerul plin decorat, un topor de luptă cu disc și un spin, ornamentat, un topor cu ceafa prelungită, decorat, un topor de luptă cu tub cilindric, și un apărător de braț⁶ (fig. 7—8). Depozitul menționat mai sus, a fost descoperit în partea de vest a satului, pe teritoriul fermei „Jungreis“. Acest depozit menționat datează din secolul 15 î.e.n. și a fost descoperit în anul 1939 cu ocazia săpării unor tranșee. Tot din partea de vest a satului în literatura de specialitate, mai sînt menționate două așezări din epoca bronzului, situate pe malul drept al pîriului Seinelu⁷.

Pentru epoca veacurilor II—III e.n., cînd în zona de nord-est a României au sălăsuat puternicile comunități ale dacilor liberi, amintim descoperirea din vecinătatea localității din partea de hotar „Șuculeu“, a comunei învecinate Medieșul Aurit⁸. Din aceeași perioadă, însă cu o în-cadrare mai restrînsă, de pe teritoriul localității Apa, provine inventarul unui mormînt (?) din cadrul acestei descoperiri în bibliografia istorică, se menționează următoarele piese: o sabie, un vîrf de lance, un pînten

² Coriolan Suciu, *Dicționar istoric al localităților din Transilvania*, vol. I, 1966, p. 40.

³ Vezi Maria Bitiri, *Paleoliticul în Țara Oașului*, București, 1972, p. 60—61.

⁴ Materialele se află în colecția Muzeului județean Satu Mare. În colecția Muzeului județean Maramureș, Baia Mare, se află mai multe topoare de piatră, care provin de pe teritoriul localității Apa. Probabil că aceste piese aparțin culturii Tisa (în acest sens: *Istoria Românilor*, I. București, 1960, p. 43, 52—53; Mircea Rusu, *Cultura Tisa, în Banatica*, I, p. 77—84).

⁵ Materialele se păstrează în colecția Școlii generale Apa.

⁶ Dorin Popescu, în *Dacia*, VII—VIII, 1937—40, p. 119—125, pl. 1—3; M. Petrescu-Dîmboviță, *Depozitele de bronzuri din România*, Editura Academiei, București, 1977, p. 39, pl. 1/1—6; T. Bader, *Epoca bronzului în nord-vestul Transilvaniei*, Editura științifică și enciclopedică, București, 1978, p. 119—120, nr. 5.

⁷ T. Bader, *op. cit.*, p. 119, nr. 5.

⁸ S. Dumitrascu — T. Bader, *Așezarea dacică de la Medieșul Aurit*, în *Acta MN Tr.*, IV., 1967, p. 107—126; *Așezarea dacilor liberi de la Medieșul Aurit*. I. Oradea, 1967, p. 65.

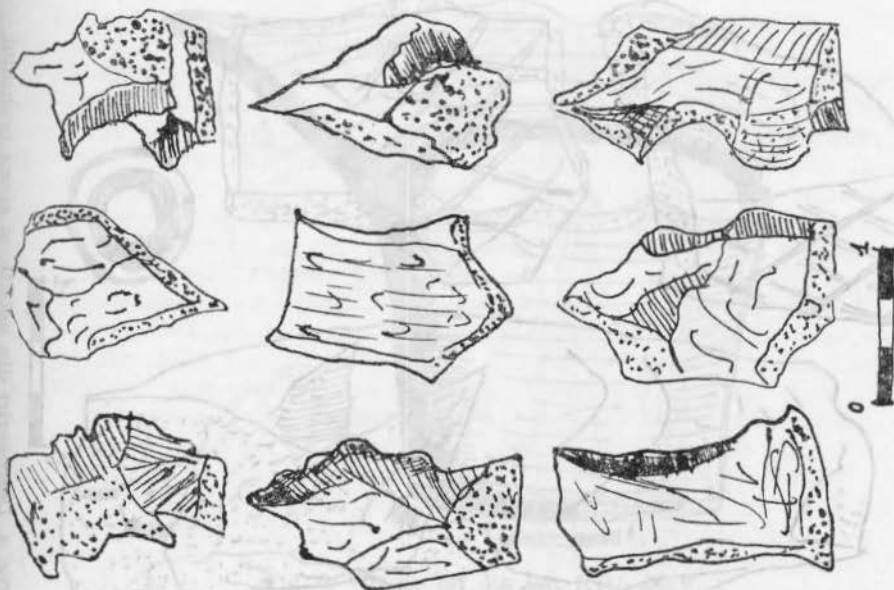


Fig. 3. Uneelte din paleolitic.

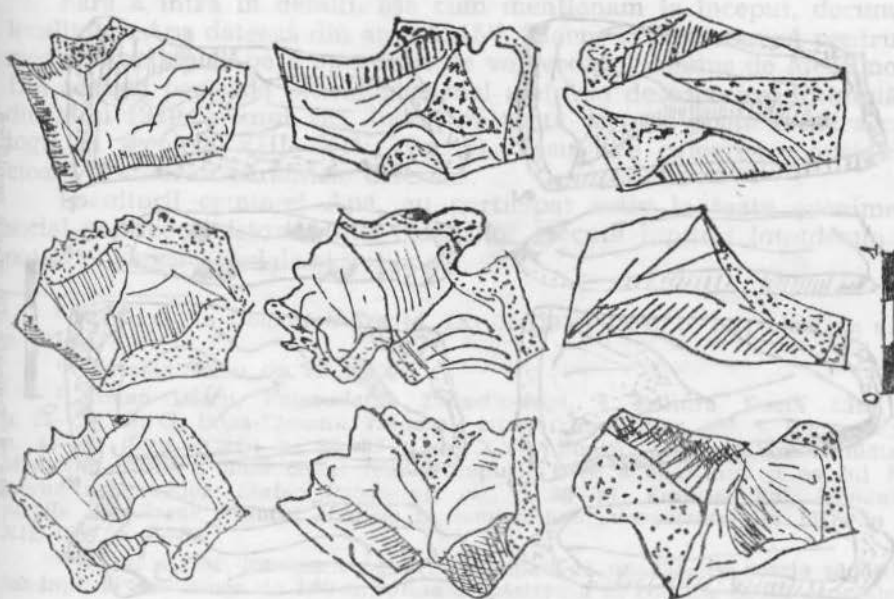


Fig. 2. Uneelte din paleolitic.

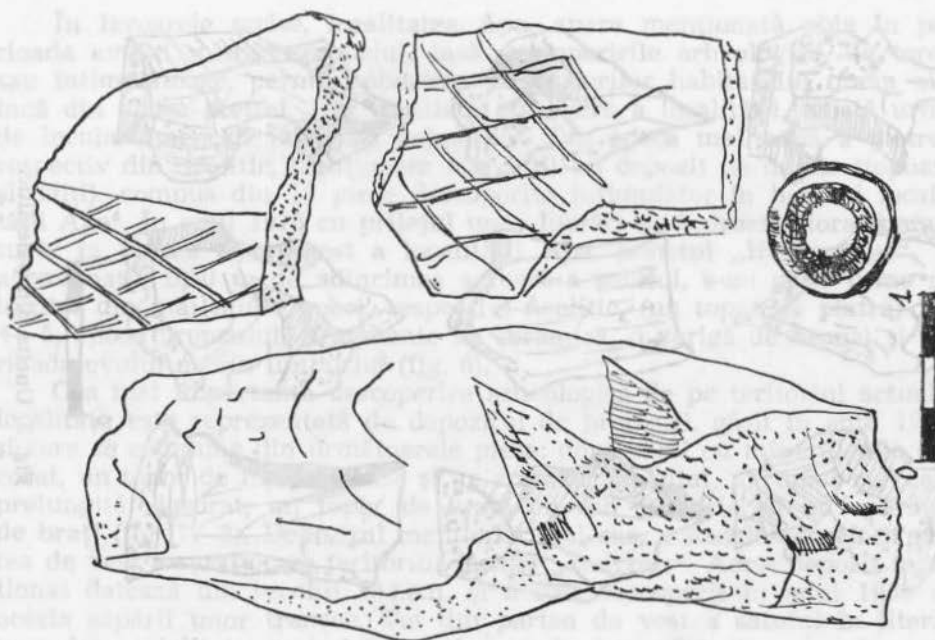


Fig. 4. Descoperiri din neolitic și epoca bronzului.

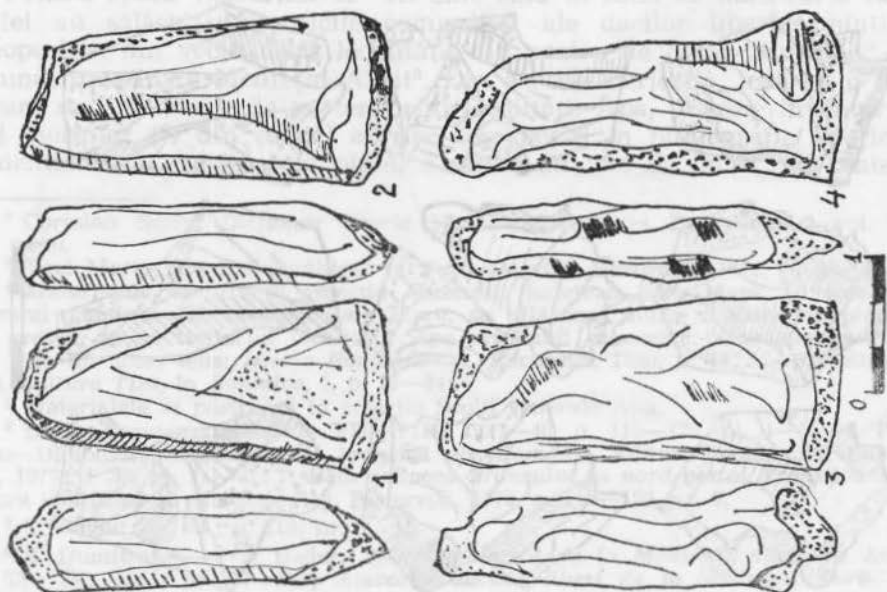


Fig. 5. Topoare din epoca neolitică.

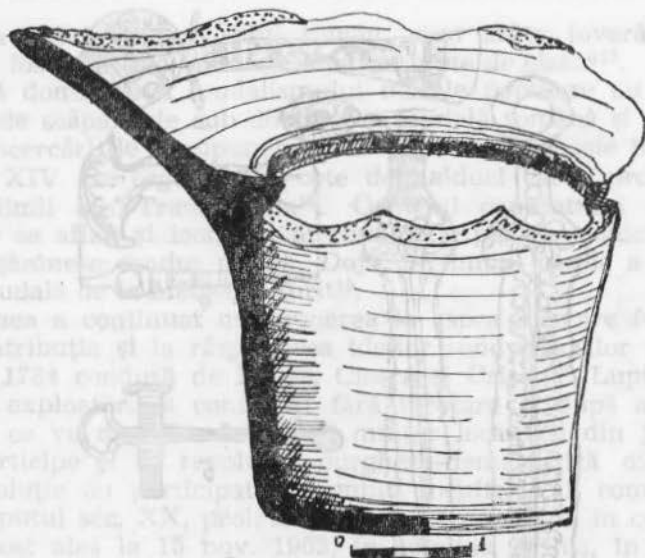


Fig. 6. Vas de lut din sec. XIII—XIV.

cu buton la capetele arcului, o foarfecă, precum și un umbo din bronz. Datare sec. III-e.n.⁹

Fără a intra în detalii, așa cum menționam la început, documentar localitatea Apa datează din anul 1215¹⁰. Ținem să precizăm că pentru evul mediu timpuriu, Apa a aparținut de voievodatul condus de Menumorut¹¹. Din această perioadă arheologică mai amintim descoperirea întâmplătoare din anul 1979, a unui vas, lucrat cu roata care se poate încadra cronologic în secolele XIII—XIV, (fig. 6). Vasul are culoarea cenușie-negricioasă în interior cărămizie deschisă.

Locuitorii comunei Apa, au participat activ la toate evenimentele social-politice și istorice ale veacurilor trecute luptând întotdeauna împotriva asupririi sociale și naționale.

⁹ Török G., în *Dolgoztok Szeged*, IX—X (1933—1934), p. 191; *Idem*, în nr. XII, p. 147—173.

¹⁰ Coriolan Suciu, *op. cit.*, p. 40.

¹¹ Ștefan Pașcu, *Voievodatul Transilvaniei*, I. Editura Dacia Cluj, 1971, p. 28—30, 43; G. Popa-Liseanu, *Izvoarele istoriei Românilor*, vol. I, București; 1934, p. 42—43 (Cap. XXI); p. 92—93 (Cap. XXI). Pentru existența în vecinătate la Medieșul Aurit, a unei cetăți feudal-timpurii, care a aparținut și ea lui Menumorut, a se vedea: Ștefan Pașcu, *op. cit.*, p. 96—97; Francisc Pal, *Românii din părțile Sătmărene (ținutul Medieș) în lumina unor documente din 1377*, în *AIIC*, XII, 1969, p. 7—36.

¹² Vasul a fost descoperit pe str. Principală la nr. 134, cu ocazia săpării unei fundații, la adâncimea de 1,80 m; piesa se păstrează în colecția Școlii generale Apa.



Fig. 7. Depozitul de bronzuri descoperit la Apa.

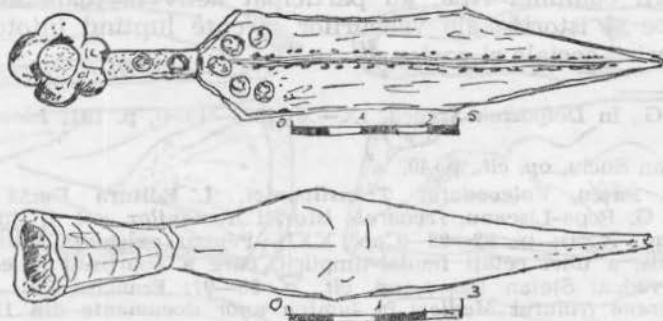


Fig. 8 a Piesă din depozitul de bronzuri de la Apa.

Fig. 8 b Virf de lance din sec. II—III e.n.

Întreaga istorie a poporului român, cum arăta tovarășul Nicolae Ceaușescu a fost: „istoria unor neconținute lupte de clasă”¹³.

În plină dominare a feudalismului masele populare au căutat permanent căi de scăpare de sub dominarea feudală română și străină. Sînt semnalate încercări de nesupunere, prin fuga de pe moșie începînd încă din secolul XIV. Se organizează cete de haiduci care „provocau mare teamă nobilimii din Transilvania”¹⁴. Oamenii comitatului Satu Mare printre care se aflau și locuitori ai comunei Apa, au participat în 1514 la războiul țărănesc condus de Gh. Doja, în timpul căreia a fost atacată și cetatea feudală de la Medieșu Aurit¹⁵.

Țărănimea a continuat nesupunerea la aspra înrobire feudală, aducîndu-și contribuția și la răspîndirea ideilor conducătorilor răscoalei țărănești din 1784 condusă de Horea, Cloșca și Crișan¹⁶. Lupta împotriva asupririi și exploatării a continuat fără încetare și după această perioadă, luptă ce va mobiliza locuitorii multor localități din județul Satu Mare să participe și la revoluția burghezo-democratică din 1848. La această revoluție au participat mai mulți locuitori ai comunei Apa¹⁷.

La începutul sec. XX, proletariatul sătmărean fiind în continuă dezvoltare, a fost ales la 15 nov. 1903, în comuna Ariniș, în cadrul unei adunări populare un comitet județean Satu Mare al Partidului social-democrat, la care au participat și locuitori ai comunei Apa¹⁸, reprezentanți ai social-democrației. Autoritățile potrivnice progresului au căutat să împiedice, lupta muncitorimii organizate, luînd măsuri împotriva „organizării de întruniri socialiste” în localități ca Apa, Someșeni, Medieșu Aurit și multe alte localități din județ¹⁹.

Cu toate aceste opreliști făcute din partea autorităților burgheze, mișcarea muncitorească se dezvoltă, proletariatul participa cu însuflețire la mari lupte sociale, între anii 1900—1918, contribuind la slăbirea autorității burghezo-moșierești, aducîndu-și totodată contribuția și la mișcarea de eliberare națională devenirea statului național român la 1 Decembrie 1918, care așa cum arăta tovarășul NICOLAE CEAUȘESCU, secretarul general al partidului nostru „a fost rodul luptei maselor largi populare, a muncitorimii, țărănimii, intelectualității, a cercurilor înaintate ale burgheziei progresiste, a principalelor clase și păături ale societății, opera întregului popor, a întregii națiuni”²⁰.

¹³ Programul Partidului Comunist Român de făurire a Societății socialiste multilateral dezvoltate și înaintarea României spre comunism; Editura politică, București, 1975, p. 29.

¹⁴ Istoria României, vol. II, p. 254.

¹⁵ Istoria României, vol. II, p. 602.

¹⁶ Sătmărenii în luptă pentru socialism, Satu Mare, 1974, p. 12.

¹⁷ Documentul care menționează participarea românilor din Apa, la revoluția din 1848, (se află în casa Memorială dr. V. Lucaci din Apa).

¹⁸ Sătmărenii în luptă pentru socialism, 1974, p. 15.

¹⁹ Sătmărenii în luptă pentru socialism, 1974, p. 17.

²⁰ Programul Partidului Comunist Român de făurire a societății socialiste multilateral dezvoltate și înaintarea României spre comunism, Editura politică, București, 1975, p. 37.

CASA MEMORIALA DR. V. LUCACIU

Tipul de arhitectură:

Legătura strinsă, existentă pe întregul parcurs al istoriei poporului nostru, între aşezarea umană şi cultura făuririi ei, ni se pare atât de evidentă, încît aproape că nici nu ar mai trebui demonstrată. Şi totuşi examinînd mai îndeaproape ceea ce s-a scris despre aşezări şi gospodărie, ajungem la concluzia că îndeosebi în ceea ce priveşte aşezările, s-a stăruit mult pe raportul acestora cu mediul geografic cu condiţiile economice, istorice, sociale etc. Realitatea social-culturală contemporană prezintă cu totul un alt tablou al înfăţişării gospodăriei ţărăneşti în raport cu trăsăturile avute la începutul veacului nostru. Cooperativizarea agriculturii a adus schimbări profunde în gospodăria ţărănească din trecut, care constituia unul din principalele elemente de cultură ce reflecta starea diferenţială de avere a proprietarilor. Astăzi gospodăria ţărănească reflectă bunăstarea, obţinută prin munca cooperatorilor, prin munca întregii colectivităţi sateşti. După opinia noastră asupra gospodăriei în mediul rural acţionează două tendinţe: una de păstrare şi adaptare a elementelor tradiţionale ale gospodăriei adăugîndu-se altele noi, în funcţie de posibilităţile materiale, de gradul de cunoaştere şi civilizaţie de evoluţia gustului membrilor fiecărei colectivităţi rurale; iar a doua constă în a transforma gospodăria radical, schimbîndu-i structura în funcţie de cerinţele vieţii moderne de necesităţile contemporane de trai şi muncă. Ca urmare asistăm atât la un proces de renunţare la unele componente tradiţionale ale gospodăriei, de altfel ca şi la casele bătrîneşti, — cit şi la un proces intens de făurire de noi gospodării.

Localitatea Apa, aşezată în Lunca Someşului, formată de acest râu la ieşirea sa din defileu mai păstrează un număr mic de monumente de arhitectură populară ce datează încă de la începutul secolului al XIX-lea. Satele în care au existat şi mai există şi în prezent monumente de arhitectură populară ce constituie obiectul prezentei lucrări este şi satul Apa, la fel ca alte sate vecine ca: Someşeni, Valea Vinului, Roşiori, Pomi, Potău şi altele în Lunca Someşului²¹.

De amintit este în această privinţă că monumentele de arhitectură populară din a doua jumătate a sec. XIX din zona etnografică Lunca Someşului aparţin ţărănimii comitatului Satu Mare, care potrivit urbariilor din timpul Mariei Tereza a fost împroprietărită cu o sesie iobăgească întreagă ce varia între 34—44 de iughere de pămînt, suprafaţă sufici-

²¹ I. Iurasciuc; *Arhitectura populară codrenească în a doua jumătate a sec. al XIX-lea*, în Satu Mare, *Studii şi comunicări* 1980, p. 345.

entă ca întindere pentru practicarea unei agriculturi intensive de către o gospodărie țărănească²².

Casa memorială Dr. V. Lucaciu, este o construcție de arhitectură populară, specifică zonei etnografice din Lunca Someșului și este construită în anul 1847²³. Este așezată în partea dreaptă a străzii de sus sau (Herbeneaga) în partea estică a localității. Din punct de vedere al construcției are forma dreptunghiulară (fig. 9). Este construită din lemn (birne) specifică țăranimii mai înstărite din această localitate, care se mai află și în zona de contact cu dealurile joase²⁴ și în Lunca Someșului²⁵.

Casa este așezată pe o ramă de tălpi (grinzi) fasonate (cioplite) pe cele patru laturi de grosime 25—30 cm.

Tălpile sînt încheiate între ele prin îmbinări drepte. Grinzile sînt așezate pe pietre, care au ca scop să ferească grinzile de putrezire. Pereții atît cei exteriori cît și cei interiori sînt lipiți cu lut, „tină“ amestecată cu pleavă, pentru ca pămîntul să se țină mai bine pe pereții de lemn. Specifică caselor de tip popular din zona de cîmpie, și această casă are aceleași caracteristici de arhitectură. Este joasă, acoperită cu paie, iar acoperișul are două ape și două pivoane sau „șuturi“ în formă de trapez, iar cel de către stradă este prevăzut cu un geam pentru aerisirea podului. Acoperișul este din paie și este legat pe vîrfurile printr-o împletitură de paie în trei.

Casa memorială Dr. V. Lucaciu este compusă din două camere și o tindă la mijlocul casei. Camera din față era camera de vizită. Casele specifice zonei de cîmpie au la mijloc „tinda“ din care se face intrarea în cele două camere. În fața casei este o prispă egală cu lungimea casei, care are o lățime de 80 cm și o înălțime de 15—20 cm. În interior camerele sînt cu pămînt. În tindă se află cuptorul care avea horn deschis sau „băbătie“ care colecta fumul de la cele două camere. Casa a fost construită de către comună pentru cantorul bisericii. În această casă s-a născut Dr. Vasile Lucaciu. Părinții lui, au fost: Mihai Lucaciu, și Iuliana care au dat naștere la 6 copii; 4 băieți și două fete²⁶. În 1846 Mihai Lucaciu vine în comuna Apa (jud. Satu Mare) ca dascăl la școala confesională greco-catolică română, unde slujește pînă în anul 1858. Al doilea dintre băieți care avea să devină înflăcăratul patriot Dr. Vasile Lucaciu de mai tîrziu s-a născut aici în această casă despre care vorbim în ziua de 22 ianuarie 1852²⁷.

²² I. Iurasciuc, *Arhitectura populară codrească în a doua jumătate a sec. XIX-lea, în Satu Mare, Studii și comunicări*, 1980, p. 345.

²³ Inf. Bologa Petru, Apa.

²⁴ T. Bănăteanu, *op. cit.*, p. 57.

²⁵ I. Iurasciuc, *Arhitectura populară codrească în a doua jumătate a sec. al XIX-lea, în Satu Mare, Studii și comunicări* 1980, p. 348.

²⁶ V. Achim — A. Socolan; *Vasile Lucaciu, luptător pentru drepturile românilor și Unirea Transilvaniei cu România*, Baia Mare, 1968, p. 17.

²⁷ V. Achim A. Socolan; *Vasile Lucaciu, Luptător pentru drepturile românilor și Unirea Transilvaniei cu România*, Baia Mare, 1968, p. 17.

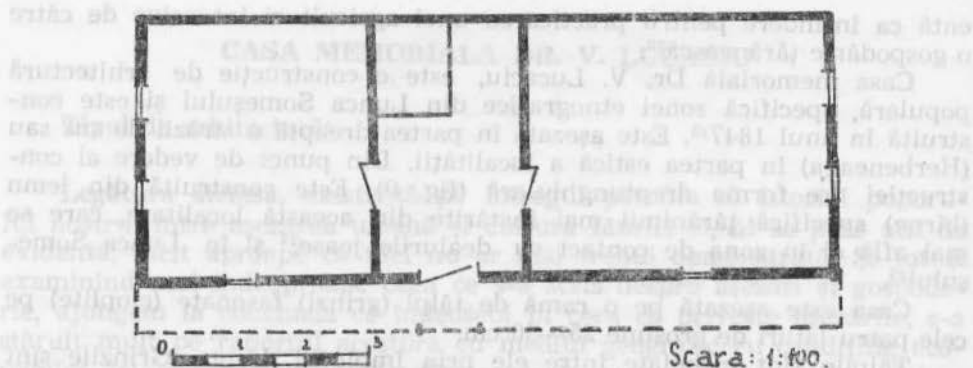


Fig. 9. Planul casei memoriale „Dr. Vasile Lucaciu“ din Apa.

În prezent casa în care s-a născut Dr. Vasile Lucaciu la 22 ianuarie 1852 este declarată casă „Memorială Dr. V. Lucaciu“ care în 1892 avea să înceapă lungul drum de luptă pentru dreptul românilor din Transilvania, afirmând că: „Cele mai frumoase pagini ale istoriei omenirii sînt acelea scrise cu sînge vărsat pentru libertate“²⁸.

Festivitatea de inaugurare a avut loc la data de 25 Ianuarie 1981, într-o atmosferă de caldă însuflețire. La festivitatea de inaugurare au participat oameni de seamă ale vieții culturale, din orașele Satu Mare, Baia Mare, Oradea, care au evocat personalitatea marelui luptător pentru unitatea națională a românilor din Transilvania.

Deschiderea casei Memoriale Dr. V. Lucaciu s-a făcut în prezența organelor locale de partid și de stat și a oaspeților prezenți, și a unui mare public, de către directorul Muzeului Județean de Istorie Doru Radosav, care a subliniat încă odată rolul lui V. Lucaciu în lupta românilor pentru unitate națională.

În inventarul documentar al casei memoriale se află un divers material documentaristic, care demonstrează continuitatea etnico-lingvistică și materială a românilor pe aceste meleaguri, al luptei lor pentru unitate și dreptate socială de-a lungul veacurilor. Cronologic enumerîndule, acestea sînt:

- Nuclee, lame, răzuitoare din epoca paleolitică (planșa nr. 1—2).
- Topoare din epoca neolitică descoperite la Apa, (pl. nr. 3).
- Piese din depozitul de bronz descoperit la Apa, (pl. nr. 7).
- Virf de lance de fier sec. II—III, e.n.
- Spadă din Evul mediu.
- Carte veche românească din sec. XVIII.
- Document privind revoluția de la 1848.

²⁸ V. Achim — A. Socolan; *Vasile Lucaciu; Luptător pentru drepturile românilor și Unirea Transilvaniei cu România*, Baia Mare, 1968, p. 33.

- Manuscris filozofic după care a studiat V. Lucaciu.
- Manuscris ce a aparținut lui Mihai Lucaciu.
- Extras de naștere semnat de V. Lucaciu.
- Matricea botezaților parohiei Apa.
- Memorandul Românilor din 1892 (în original).
- Programul ASTREI (din 10. VIII. 1902).
- Scrisoarea lui V. Lucaciu, către A. Barbuloviciu.
- Discursul lui dr. V. Lucaciu la Odoreu, 1902.
- Lucrări scrise de dr. V. Lucaciu.
- Românii la Dobrița (condamnarea lui dr. V. Lucaciu).
- Istoria lui Fontiu (1892).
- Fasciculă de filozofie de dr. V. Lucaciu.
- Instituțiuni filozofice de dr. V. Lucaciu.
- Fotografie cu dr. V. Lucaciu la New-York.
- Ziare din 1922 Satu Mare.
- Afirmarea Satu Mare.
- V. Lucaciu de V. Achim și A. Socolan.
- Blaga Mihoc, — Vasile Lucaciu.
- Proiectul de monument dr. V. Lucaciu executate de Aurel Popp.
- Fotografie cu corul „V. Lucaciu“ Satu Mare.
- Acte privitoare la școala din Apa.
- Diverse copii.
- Grafică de L. Cociuba, — care reprezintă uciderea a 12 tineri din Apa, care au fost împușcați în anul 1944, pentru că nu s-au prezentat la concentrare la ordinul autorităților fasciste.
- Diferite obiecte de ceramică și obiecte casnice ale vremii.
- În privința mobilierului, în interiorul casei se află:
 - O masă de birou,
 - Ladă de zestre,
 - O masă cu două scaune,
 - Fotoliul pe care s-a stins din viață Dr. V. Lucaciu,
 - Dulap, noptieră, oglindă, o cruce primite de dr. V. Lucaciu când a fost la Roma.

Din cei 70 de ani trăiți mai bine de o jumătate de veac a închinat-o cu cea mai adâncă pasiune unui ideal nobil pentru realizarea căruia n-a pregetat a face nici un efort material și spiritual, pentru care și-a părăsit locurile natale spre a bate drumurile străinătății, a stat la închisoare, a desfășurat o intensă activitate parlamentară făcându-se interpretul și apărătorul cel mai autentic al năzuințelor maselor populare românești de pe aceste zbuciumate meleaguri transilvănene²⁹.

²⁹ V. Achim — A. Socolan; *Vasile Lucaciu, Luptător pentru drepturile românilor și Unirea Transilvaniei cu România*, Baia Mare, 1968, p. 161.

Neînfricat luptător dr. V. Lucaciu, creație a maselor populare din rîndul cărora s-a ridicat, a devenit una din personalitățile cele mai luminoase ale împlinirii istoricului act de la 1 Decembrie 1918, întruchipînd în cel mai înalt grad aspirațiile celor din mijlocul cărora a pornit. Tocmai de aceea locuitorii comunei Apa, îi vor cinsti memoria, păstrîndu-l pentru totdeauna în minte și în inimă.

În cei peste 60 de ani de cînd în fruntea poporului român se află P.C.R. creat la 8 Mai 1921, România a devenit o țară suverană înfloritoare, în plin progres material și spiritual; poporul român liber și independent deține puterea în stat, este stăpîn deplin pe soarta sa, pe destinele țării, se bucură de realizările societății socialiste.

Transformările petrecute în viața economică și în structura socială a țării, victoria socialismului la orașe și sate au creat condiții pentru afirmarea din plin a ființei naționale a poporului român, pentru dezvoltarea și înflorirea multilaterală a națiunii noastre socialiste.