

## CĂRĂUȘITUL CU FRUCTE ÎN TÂRȘOLT — OAȘ

— Implicații interetnice și interzonale —

DUMITRU IRIMIEȘ

Datorită condițiilor locale de relief mai puțin favorabile dezvoltării agriculturii, majoritatea locuitorilor din Țara Oașului nu au reușit să-și asigure necesarul de cereale pentru nevoile casnice și gospodărești. În consecință, locuitorii satelor oșene au trebuit să găsească alte căi și mijloace pentru obținerea cerealelor deficitare: să plece „în țară“, să lucreze la pădure, în mine<sup>1</sup>, iar mai recent la „râtaș“, adică la curățirea pășunilor și scoaterea cioatelor în diferite sate ale țării. Un mare număr de

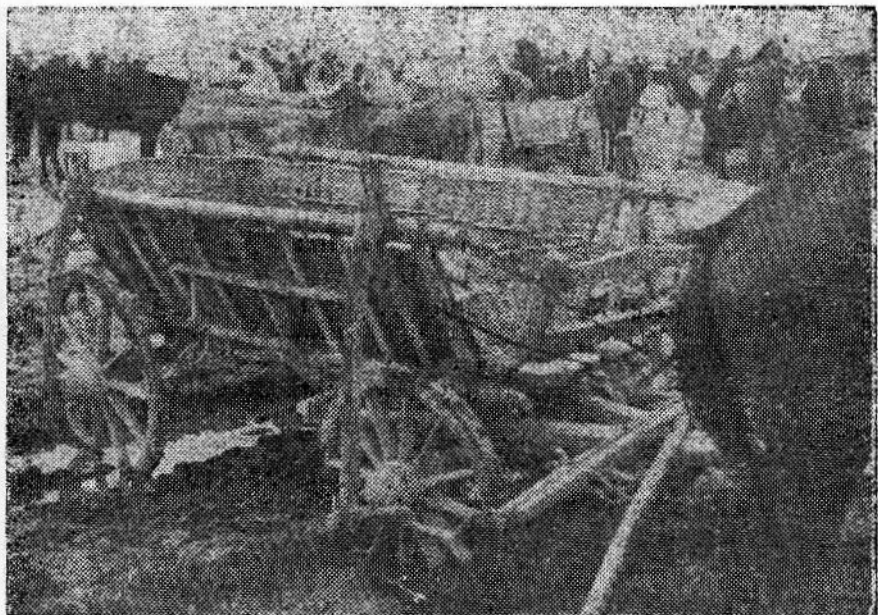


Fig. 1. Căruță cu loitre și coș de nuiete împletite folosit pentru transportarea fructelor, în târg la Negrești-Oaș, jud. Satu Mare.

<sup>1</sup> Ion Mușlea, *Cercetări folclorice în Țara Oașului*, în *Anuarul Arhivei de Folclor*, I, Cluj, 1932, pg. 125; Ion Velcea, *Țara Oașului, studiu de geografie fizică și economică*, Editura Academiei, București, 1964, pg. 112—121; Gheorghe Focșa, *Țara Oașului*, vol. II, București, 1975, pg. 160.

oșeni se află astfel și astăzi răspândiți în întreaga țară, din munții Harghitei până în Banat, din Câmpia de vest în Bărăgan, adică pretutindeni unde se execută lucrări grele și este nevoie de oameni harnici. Locuitorii din Târșolț nu au făcut excepție de la asemenea practici, ei însă, alături de locuitorii altor sate oșene, după cum vom vedea, și-au completat necesarul de cereale în primul rând din vânzarea fructelor în satele din Câmpia Sătmăruului precum și la târgurile periodice din Negrești, Satu Mare, Orașul Nou, Carei, Sighet etc.

Fenomenul valorificării fructelor prin vânzare sau schimb de produse nu este singular în Transilvania, în multe sate căraușitul cu acest gen de produse fiind practicat pe o scară întinsă. Pretutindeni unde s-a practicat, schimbul dintre cereale și fructe s-a dovedit avantajos, din veniturile obținute locuitorii reușind nu numai să-și acopere nevoile proprii de consum, dar și să-și creeze însemnate disponibilități pentru revânzare și deci de câștig. Date deosebit de semnificative în acest sens au fost publicate la începutul secolului nostru de către Vicor Păcală în cunoscuta sa monografie a comunei Rășinari<sup>2</sup>. Amploarea practicării căraușitului cu fructe în satele oșene Târșolț, Bixad, Cămărzana, Certeze constituie alte argumente în acest sens.

Situată într-o zonă depresionară bine adăpostită de munți cu piscuri domoale și beneficiind de o climă blândă, Țara Oașului a constituit din totdeauna o regiune deosebit de favorabilă cultivării pomilor fructiferi. În condițiile în care practicarea agriculturii era departe de a asigura necesarul de cereale pentru consum, cultivarea pomilor fructiferi și creșterea animalelor au devenit ocupațiile preponderente în cadrul economiei zonale<sup>3</sup>. În consecință, căraușitul cu fructe a constituit pentru majoritatea locuitorilor o modalitate sigură pentru obținerea produselor agricole deficitare. În cele ce urmează vom analiza aspectele legate de practicarea acestei ocupații și implicațiile interetnice și interzonale pe care le-au generat deplasările repetate ale oșenilor în satele agricole din câmpia Sătmăruului. Deocamdată, cercetarea noastră s-a limitat la cunoașterea ocupației dintr-unul din satele oșene cele mai cunoscute, Târșolț, dar, pentru a avea o imagine cât mai fidelă a fenomenului cercetat vor trebui întreprinse investigații și în celelalte sate oșene specializate în practicarea căraușitului și cultivarea pomilor fructiferi.

Pentru cunoașterea numeroaselor aspecte ale acestei ocupații precum și a celorlalte fenomene pe care le-a implicat, am procedat la anchetarea locuitorilor mai vârstnici din sat care au practicat ani îndelungați ocupația, precum și a locuitorilor mai tineri ale căror informații au fost deosebit de prețioase pentru delimitarea acesteia în zilele noastre. Ne-am folosit de asemenea de chestionare lansate în satele Târșolț și Aliceni, în Bixad și Cămărzana, unde practicarea ocupației a cunoscut o am-

<sup>2</sup> Victor Păcală, *Monografia comunei Rășinari*, Sibiu, 1915, pg. 280; vezi și Liviu Botezan, *Aspecte ale antrenării gospodăriilor țărănești în economia de mărfuri între 1785—1820*, în *Anuarul Institutului de Istorie și Arheologie din Cluj*, vol. XIX, Cluj, 1976, pg. 153—154; Alexandru Borza, *Cercetări etnobotanice în Țara Oașului*, în *Anuarul Muzeului etnografic al Transilvaniei* (în continuare A.M.E.T.) pe anii 1962—1964, Cluj, 1966, pg. 249—266; Teofil Frâncu — George Candrea, *România din Munții Apuseni*, București, 1988, pg. 14.

<sup>3</sup> Ion, Velcea, *op. cit.*, pg. 13.

pare deosebită. Am determinat astfel particularitățile ocupației, cadrul socio-economic favorizant, importanța și semnificația legăturilor inter-nice și interzonale ce s-au stabilit în mod firesc între căraușii oșeni locuitorii satelor din Câmpia de vest. Cercetările de teren au evidențiat măsura în care legăturile economice stabilite pe această cale au fost durată și gradul lor de integrare în cadrul culturii populare locale.

De un deosebit interes se vădese a fi datele privitoare la aspectele specifice ale cultivării pomilor fructiferi precum și cele privind producția de fructe și cota destinată comercializării. Pe lângă aceste aspecte, am determinat modul de efectuare al transporturilor, pregătirile de drum și modul de asociere al căraușilor, traseele frecventate cu precădere, etapele de drum, locurile de popas și cele de adăpat, de hrănit sau odihnă a animalelor de tracțiune.

Alte aspecte ale cercetării noastre privesc modul în care căraușii din Târșolț își „împărțeau“ satele și se asociau în vânzarea fructelor, cum era strigată marfa“, stabilirea prețurilor pentru diferitele categorii de fructe.

Condițiile improprii de locuire a depresiunii oșene — masiv înmădărită până la mijlocul secolului trecut, având terenuri întinse înmlășinate sau supuse periodic inundațiilor —, au determinat de timpuriu pe locuitori să evite câmpia și să prefere locurile situate la limita de contact dintre câmpie și deal. Fără a face o notă deosebitoare de la această constatare generală, satul Târșolț ocupă un loc distinct: se află așezat într-un „bazinet care ocupă cursul mijlociu al pârâului Lechincioara, sub forma unui culoar închis la nord de poartă Cămărzana, iar la sud de dealul Belavara“<sup>4</sup>. Datele geografice amintite prezintă o deosebită importanță deoarece condițiile de relief specifice și climatul local de trecere se află într-o strânsă interdependență cu ocupația locuitorilor. Având o vegetație hidrofilă, supusă periodic inundațiilor, lunca Lechincioarei a fost improprie practicării agriculturii și dezvoltării așezării. În consecință, satul s-a întins la poalele „Măgurii“, răsfirându-se sub presiunea demografică și pe colinele învecinate. Abia în timpul din urmă datorită progreselor înregistrate în desecarea mlaștinilor și după îndiguirea marurilor pârâului, se constată dezvoltarea satului și de-a lungul șoselei spre Cămărzana, respectiv spre Boinești, mai ales după amplasarea în această zonă a sediului administrativ, a sediului C.A.P., a școlii etc. Satul propriu-zis însă a rămas în continuare risipit pe colinele învecinate de la poalele Măgurii deși terenul este greu accesibil, iar ulițele sunt înguste și cu pante repezi. Caracterul răsfirat al comunei a fost remarcat și de A. Szirmay, autorul primei monografii a județului Satu Mare, publicată în 1810<sup>5</sup>. Terenurile agricole situate în Lunca Lechincioarei sunt și astăzi puțin productive și nu pot satisface necesarul de cereale pentru locuitorii satului<sup>6</sup>. Suprafața arabilă redusă — în medie fiecărei gospodării îi

<sup>4</sup> *Ibidem*, pg. 37.

<sup>5</sup> Szirmay Anton, *Szatmár vármegye fekvése, történeti és polgári esmérlete*, II, Buda, 1910, pg. 329.

<sup>6</sup> Spre deosebire de autorii citați la nota 1, Szirmay A., *op. cit.*, pg. 329, apreciază că la acea dată „harnicii locuitori ai comunei cultivau porumb în cantități suficiente“ (!).



Fig. 2. Căruță cu loitre și coș de nuiile având la spate „șarogla” pentru fân, în târg la Negrești-Oaș, jud. Satu Mare.

revine mai puțin de 1 ha teren arabil — reprezintă o altă cauză pentru deficitul de cereale. În aceste condiții pomicultura a devenit ramura cea mai importantă a economiei locale<sup>7</sup>. Specializarea locuitorilor în cultivarea pomilor fructiferi a fost în schimb înlesnită de condițiile de relief și climă favorabile: climă caldă și umedă cu optim caloric în perioada de vegetație, cu soluri podzolice de pădure bogate în substanțe nutritive, la care se adaugă expoziția favorabilă a terenurilor situate „la adăpostul paravanului vulcanic”<sup>8</sup>. Așa cum arată și I. Velcea, insuficiența producției cerealiere în zonă a determinat și „deplasările sezoniere ale populației apte de muncă către alte regiuni” ale țării noastre.<sup>9</sup> În lumina celor arătate mai sus nu este întâmplător faptul că satul Târșolț, alături de Aliceni și Cămărzana, care au și cele mai reduse suprafețe arabile, au furnizat și numărul cel mai mare de cărauși și de muncitori sezonieri<sup>10</sup>.

Având o suprafață a hotarului de 3 579 ha. și un număr de peste 3 000 de locuitori, satul Târșolț se numără printre cele mai mari așezări din Țara Oașului. Densitatea medie de locuitori pe km<sup>2</sup> depășește de asemenea media zonală de 66 loc./km<sup>2</sup> în 1962 (față de 76 loc./km<sup>2</sup> în

<sup>7</sup> Ion Mușlea, *op. cit.*, pg. 124 precizează: „Cu toate că pământul Țării Oașului nu este prea roditor, totuși nu este sat în care să nu se facă agricultură. Se cultivă mai ales porumb, dar și grâu, seacă, ovăz, cartofi, fasole și floarea soarelui”.

<sup>8</sup> Ion Velcea, *op. cit.*, pg. 116.

<sup>9</sup> *Ibidem*, pg. 111.

<sup>10</sup> *Ibidem*, pg. 82.

aceiași an din Târșolt)<sup>11</sup>. Totodată, această așezare se numără și printre cele mai vechi din Oaș. În documentele medievale prima mențiune datează din 1492, când aparținea de cetatea Seini<sup>12</sup>. O sută de ani mai târziu trece în stăpânirea cetății Satu Mare împreună cu celelalte sate oșene: Tur, Negrești, Boinești, Lechința, Cămărzana, Racșa, Trip, Bixad și Călinești. În anul 1626 satul Târșolt apare în legătură cu plata unei dări specifice pentru satele din zonă: „tretina“ din vitele mari<sup>13</sup>.

În ceea ce privește evoluția numărului locuitorilor, statisticile vremii atestă faptul că satul Târșolt s-a numărat întotdeauna printre cele mai populate comune oșene. În prima statistică de acest gen întocmită în anul 1786 din ordinul împăratului Iosif al II-lea, numărul locuitorilor era de 870<sup>14</sup>. În anul 1810 satul cuprindea 900—950 de locuitori<sup>15</sup>, iar în anul 1822 este atestat cu 981 de suflete<sup>16</sup>. Până la sfârșitul secolului al XIX-lea, satul cunoaște o sporire rapidă a numărului locuitorilor: în anul 1900 populația satului Târșolt număra 1 600 locuitori din care 1 490 români de religie greco-catolică și 116 evrei<sup>17</sup>. În anul 1910, după cunoscutul recensământ al populației întreprins de autoritățile austro-ungare, satul avea un hotar însumând 5 736 jug, număra 360 de case (cu mențiunea că toate erau din lemn) și 1 677 locuitori dintre care 70 evrei și 41 unguri (!)<sup>18</sup>. În anul 1920 în sat trăiau 1 547 români, un singur ungar și 131 evrei. Numărul caselor la acea dată era de 373, iar hotarul măsura doar 5 688 jug, cadastrale<sup>19</sup>. Populația satului a crescut constant și după această dată, chiar mai rapid decât în anii dinainte de primul război mondial datorită condițiilor de viață mai bune precum și organizării rețelei de asistență sanitară. Astfel în anul 1936 în Târșolt locuiau 1 879 locuitori<sup>20</sup>, iar în 1956 numărul lor depășește 2 700<sup>21</sup>. În anul 1977, la data cercetării noastre satul avea 3 050 locuitori în exclusivitate români.

<sup>11</sup> *Ibidem*, pg. 77.

<sup>12</sup> Maksai Ferenc, *A középkori Szatmár megye*, Budapest, 1940, pg. 218.

<sup>13</sup> Alexandru Doboși, *Contribuțiuni la vechimea românilor sătmăreni*, extras din *Anuarul Institutului de Istorie Națională din Cluj*, vol. XI, Cluj, 1937, pg. 22.

<sup>14</sup> G. Barbul, *Populația județului Satu Mare la 1786. Date statistice*. Extras din *Buletinul Institutului român din Sofia*, An I, Nr. 1, București, 1941, pg. 205—206.

<sup>15</sup> Szirmay A., *op. cit.*, pg. 329. La acea dată satul avea 217 case. Indicele demografic aplicat în mod curent, de 5 persoane unei familii, se dovedește a nu fi aplicabil în cazul nostru. Calculând numărul locuitorilor după indicele amintit, la acea dată, în Târșolt ar fi trebuit să trăiască peste 1085 de locuitori, cifră exagerată în comparație cu cea din 1822 când satul avea doar 981 locuitori. Chiar dacă admitem pierderi severe de populație în perioada marii foamete din anii 1814—1817 care s-a abătut asupra celei mai mari părți a Transilvaniei, inclusiv în Oaș. Indicele amintit nu este operabil nici pentru recensământul din 1910, an în care la Târșolt existau un număr de 360 de case și 1677 locuitori. Indicele corect pare a fi 4,3 locuitori într-o familie.

<sup>16</sup> Darius Pop, *Mărturii strămoșești, note paleografice pe margini de cărți bisericesti*, Satu Mare (f.a.), pg. 143.

<sup>17</sup> Czirbusz Géza, *Az avasság és népe*, în *Földrajzi közlemények*, Budapest, 1900, pg. 231.

<sup>18</sup> Borovsky Samu, *Szatmár vármegye, A Magyar ország vármegyei és városai központi...*, Budapest, (f.a.), s.v. Tartolcz = Târșolt.

<sup>19</sup> C. Martinovici — N. Istrate, *Dicționarul Transilvaniei, Banatului și a celorlalte ținuturi alipite*, Cluj, 1921, s.v.

<sup>20</sup> Darius Pop, *op. cit.*, pg. 143.

După cum am arătat, condițiile locale au fost puțin favorabile dezvoltării agriculturii, în schimb solurile podzolice de pădure<sup>22</sup> având un conținut ridicat de substanțe nutritive<sup>23</sup>, au fost favorabile dezvoltării culturii pomilor fructiferi. Cu toate acestea pomicultura s-a dezvoltat sporadic — apreciază I. Velcea în studiul său de geografie fizică și economică a zonei —, în cultura pomilor fructiferi au predominat prunii, „deoarece aceștia sunt mai rezistenți la amplitudinile termice“, iar o parte din soiuri avea o producție slabă<sup>24</sup>. Întrădevăr, la data cercetării noastre multe „ogrăzi“ de pomi arătau într-o stare jalnică, iar numeroși pomi erau pe jumătate uscați, copleșiți de insecte. De asemenea n-au existat nici în acest sat preocupări sistematice pentru ameliorarea soiurilor înainte de anul 1920 când s-a constituit un centru de cultivare a pomilor la Seini, jud. Satu Mare. Cu toate acestea în Târșoț numărul pomilor în anul 1962 depășea 33 000, iar producția lor se ridica la 939 tone<sup>25</sup>. În anul 1977, din cauza condițiilor nefavorabile, producția de fructe a fost doar de 700 de tone. Cifra este totuși remarcabilă și constituie un argument important pentru dezvoltarea ocupației.

Pe specii, în sat există 8 600 meri, 3 608 peri și 14 288 pruni, 1 350 nuci<sup>26</sup>. Incepând cu anul 1959 suprafața cultivată cu pomi fructiferi a cunoscut o creștere continuă, ajungând în 1977 la peste 300 ha din cele 2 500 cât însumează hotarul satului, în schimb s-a redus proporțional suprafața terenurilor arabile. În aceste condiții, practicarea cărașitului cu fructe, ca reflex a creșterii importanței cultivării pomilor fructiferi în cadrul economiei locale, a fost unul din răspunsurile de adaptare ale locuitorilor la mediul puțin favorabil cultivării cerealelor. Cărașitul cu fructe a fost de asemenea favorizat de dezvoltarea căilor de comunicație și de orientarea lor spre sud și sud-vest, de apropierea relativă față de satele agricole din Câmpia Sătmarului și a Careilor.

Existența surplusului de cereale în satele agricole a fost o condiție esențială în antrenarea locuitorilor din Târșoț în practicarea cărașitului cu fructe<sup>27</sup>. Factorii geografici și economici amintiți au contribuit astfel la specializarea locuitorilor din Țara Oașului, a celor din Târșoț, cu deosebire, în cultivarea pomilor fructiferi, în schimbul compensatoriu cu satele agricole din Câmpia de vest. În lumina acestor constatări vom încerca să vedem și influențele reciproce ce au avut loc ca urmare a practicării cărașitului.

<sup>21</sup> Ion Velcea, *op. cit.*, pg. 77.

<sup>22</sup> *Ibidem*, pg. 58—59.

<sup>23</sup> *Ibidem*.

<sup>24</sup> În „bazinetul Cămărzana, datorită orientării de la nord la sud a văilor, cultura pomilor fructiferi a luat o amploare și mai mare, pomii fiind cultivați pe ambii versanți în condiții deopotrivă de favorabile“. La Târșoț, doar unul dintre versanți avea această expoziție. I. Velcea, *op. cit.*, pg. 116; cf. și Gh. Focșa, *Țara Oașului*, vol. II, București, 1975, pg. 160.

<sup>25</sup> Ion Velcea, *op. cit.*, pg. 117.

<sup>26</sup> În calculele noastre nu am inclus pomii răzleți aflați la Târșoț în număr de peste 8 200.

<sup>27</sup> Schimburi asemănătoare de produse au avut loc și prin intermediul târgurilor. Cf. și Liviu Botezan, *op. cit.*, pg. 153 precum și Romulus Oșianu, *Câteva probleme referitoare la cultivarea pomilor fructiferi în Transilvania*, în A.M.E.T., vol. X, Cluj, 1978, pg. 110—115.

Specializarea locuitorilor din Țara Oașului în cultivarea pomilor fructiferi și antrenarea acestora în comercializarea fructelor pe piețele orașelor apropiate a fost semnalată de Ioan Bușiția la mijlocul secolului trecut. Astfel, într-o relatare referitoare la călătoria sa întreprinsă în anul 1869 în satele Bixad, Negrești și Prilog și publicată în revista „Familia”, se amintește că una din „ocupațiunile principale ale oșanului este cultivarea pomilor” și că „piețele orașelor Marmatiei, toate de aici sunt prevăzute cu struguri și alte poame peste tot anul”<sup>28</sup>.

La începutul secolului nostru, I. A. Candrea, după ce amintește că „oșanul se îndeletnicește mai ales cu munca câmpului”, notează că „venituri bunicele (acesta) mai are din prune, mere și nuci de o calitate recunoscută”<sup>29</sup>. Două decenii mai târziu, I. Mușlea în prima cercetare folclorică mai amplă asupra zonei, după ce amintește faptul că oșenii obțin venituri însemnate din „bogatele lor recolte de legume, termen sub care oșenii cuprind diferitele fructe...”, constată că „înainte de război (primul război mondial) fructele, mai ales prunele însemnau pentru oșeni cel mai important venit al anului”<sup>30</sup>, pentru comercializarea cărora ei aveau legături chiar cu negustori din Germania. O constatare asemănătoare găsim și la Vasile Cernea autorul primului studiu „geografic și



Fig. 3. Căruță cu loitre, Târșolț, jud. Satu Mare.

<sup>28</sup> Ioan Bușiția, *Țara Oașului*, în *Familia*, Nr. 12, 1869, Pesta.

<sup>29</sup> I. A. Candrea, *Graiul în Țara Oașului*, București, 1907, pg. 7; Vasile Netea, *Țara Oașului*, București, 1940, pg. 24.

<sup>30</sup> Ioan Mușlea, *op. cit.*, pg. 124; Idem, *Țara Oașului*, în *Transilvania*, An 72, nr. 4, 1941, pg. 276; Tancred Bănățeanu, *Portul popular din Țara Oașului*, București, 1955, pg. 20.

etnografic“ asupra „Românilor din Țara Oașului“<sup>31</sup>. Vasile Cernea accentuează importanța cultivării pomilor și a cărăușitului în viața locuitorilor: „De multe ori se pot vedea oșeni care pleacă cu căruțele încărcate cu poame, întocmai ca moșii cu ciuberele, spre regiunile de șes, unde le vând pe bucate. Prin acest fel de schimb (ei) pot compensa în parte lipsa cerealelor...“<sup>32</sup>. Chiar dacă autorul n-a insitat asupra acestui aspect al ocupației și nu amintește nici satele din care proveneau cărăușii amintiți, este prima mențiune bibliografică a importanței practicării cărăușitului pentru locuitorii din zonă precum și amănuntul deosebit de interesant al valorificării fructelor în satele de câmpie prin schimb contra cereale, suplinind cel puțin în parte necesarul pentru consum.

Importanța ocupației se reflectă în două strigături culese de prof. Ioan Mișca din Târșoț:

*Bănișorii nu se fac,  
Stând la Heim pe prag;  
Ci pe loitra carului,  
Pe drumul Sătmarului.  
Pleacă oșanu-n țară,  
Să dea prune pe săcară.  
Vai de viața lui amară!*

Desigur, cărăușitul este în strânsă degătură cu dezvoltarea culturii pomilor fructiferi, cu producția anuală de fructe. La Târșoț, se întruneau amândouă aceste condiții: existau un mare număr de pomi și o producție de fructe considerabilă.

Pomii fructiferi în acest sat sunt răspândiți în număr mare atât în grădinile (denumite „ogrăzi“) din apropierea caselor, cât și în „hotar“ (extravilan), dar ponderea cea mai însemnată o dețineau pomii cultivați sistematic în grădini. Pomii răzleți sunt relativ puțini față de cei aflați în alte comune oșene. Livezile cu pomi aflate în hotarul satului sunt numite „terti“ și se deosebesc după soiul pe care-l adăpostesc: „terti de pruni“, „terti de meri“ etc. Sunt bine îngrădite și păzite<sup>33</sup>. Într-o asemenea livadă Gavrău Ioan de exemplu avea 40 de pruni, 22 de meri, 9 nuci, 2 cireși mari și un „pomițar“ (dud). Fructele acestuia din urmă nu se comercializau, ci se dădeau ca hrană pentru găini sau găște.

Un număr însemnat de pomi sunt cultivați și în „heghiul“ cu viță de vie răspândiți fie în cuprinsul acesteia, fie pe lângă gardul viu numit „prisacă“<sup>34</sup>.

<sup>31</sup> Vasile Cernea, *Românii din Țara Oașului. Studiu geografic și etnografic*, în *Revista personalului regiei publice comerciale Întreprinderile electromecanice municipale, Timișoara*, An. II, decembrie, 1940, partea I-a; *Ibidem*, partea a II-a, An. III, ianuarie—august, 1941, pg. 33.

<sup>32</sup> *Ibidem*.

<sup>33</sup> La Certeze, locuitorii — de asemenea vestiți cultivatori ai pomilor fructiferi și cărăuși, pentru grija ce o aveau față de livezi au fost porecliți: „Trage dreangă“ (=clopot), pentru că „cu dreanga spariu păsările de la cireș“, I. A. Candrea, *op. cit.*, pg. 5.

<sup>34</sup> La Certeze, locuitorii — de asemenea vestiți cultivatori ai pomilor fructiferi și cărăuși, pentru grija ce o aveau față de livezi au fost porecliți: „Trage dreangă“ (=clopot), pentru că „cu dreanga spariu păsările de la cireș“, I. A. Candrea, *op. cit.*, pg. 5.

<sup>34</sup> Dumitru Irimieș, *Forme și mijloace de apărare a recoltelor — Paznicii de câmp*, în *A.M.E.T.*, vol. IX, Cluj, 1977, pg. 256—257, nota 39; D. Irimieș, *Forme și mijloace de apărare a recoltelor — gardurile de țarină*, vol. X, Cluj, 1978, pg. 95—97 și nota 23. Pentru alte aspecte ale cultivării pomilor în Transilvania, vezi R. Oșianu, *op. cit.*, pg. 112—116.





Fig. 4. „Soaprá“ pentru căruță din Cămărzana, jud. Satu Mare, achiziționată și transferată în Secția în aer liber a Muzeului etnografic al Transilvaniei din Cluj-Napoca.

Dintre soiurile cultivate, proporția cea mai mare o formează și astăzi prunii. Numărul lor însă pare să fie fost mult mai mare în trecut când prunele crude, da mai ales cele uscate au constituit sursa cea mai însemnată de câștig a locuitorilor din sat. În acest sens informațiile de teren și cele bibliografice sunt deosebit de semnificative, așa cum am arătat mai sus. Dar, alături de pruni, în „ogrăzi“ se găsesc și un număr mare de meri, peri, cireși „în varietăți locale, rustice, cu denumiri de

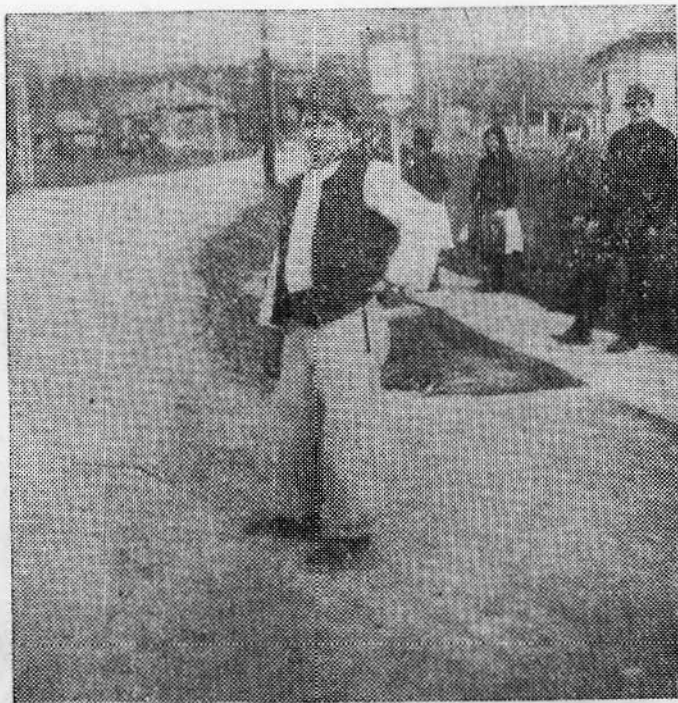


Fig. 5. Veletean Gheorghe, unul dintre cei mai cunoscuți cărăuși din Târșolț, jud. Satu Mare. Foto: Dumitru Irimieș, 1977.

factură latină<sup>35</sup>. Dintre soiurile de pruni, cea mai mare răspândire o aveau în trecut prunele „bistrețe”<sup>36</sup>, precum și cele „roscoșe”. Astăzi, soiurile acestea „bătrânești” sunt înlocuite în tot mai multe cazuri cu soiuri noi cum sunt cele „bistrițe” sau „nemțești”, mai productive, dar mai puțin rezistente.

Dintre soiurile de mere vom aminti întâi pe cele „bătrânești” cultivate cu deosebire în trecut: *cormoșe*, *oarzăne* (despre care se spune că se coc „după cireșe minten; sunt primele mere bune de mâncat”, de aici și termenul de origine latină cu aceeași semnificație. Se cultivau apoi mere *băciuscane*, *lăzărești*, *căucean* (soi dispărut), *mere dulci*, *rotilane* („mere mari, de toamnă; era soiul de mere cel mai căutat”), mere *zinești* (sau *ziirești*, după o altă pronunție locală). Este un soi bătrânesc aflat și el pe cale de dispariție, deși, fiind un soi de iarnă, merele se puteau păstra în bune condiții până la sfârșitul anotimpului rece și valorificate primăvara, „când se vindeau pe un preț bun”. Un alt soi foarte căutat erau *merele bucove*.

Dintre soiurile mai noi amintim: merele *souware*, *ionatane*, care s-au răspândit în zonă abia după 1920 prin activitatea Camerei agricole

<sup>35</sup> Al. Borza, *op. cit.*, pg. 251; R. Oșianu, *op. cit.*, pg. 112—116.

<sup>36</sup> *Ibidem*.

din Seini, iar scopul îmbunătățirii soiurilor locale și de cultivare sistematică a pomilor fructiferi având — după cum am arătat, bogate tradiții în zonă. Dintre soiurile noi mai amintim pe cele *parmene* și *gordon* care cunosc în ultimul timp o căutare mai mare<sup>37</sup>.

Varietățile „bătrânești“ de pere au de asemenea denumiri specifice: *pere ursești, rotilate, tomnatece, dulci, oarzăne* (ce se coc deodată cu pru-



Fig. 6. Femeie purtând un coș pentru transportarea fructelor, Vama, jud. Satu Mare. Foto: Dumitru Irimieș, 1977.

<sup>37</sup> Gh. Focșa, *op. cit.*, pg. 162, indică doar soiurile noi de mere. Pentru soiurile vechi, „autohtone“, vezi și R. Oșianu, *op. cit.*, pg. 112, nota 21.

nele „mistrețe“), *pere roșii*, *iernatece*, *cordești* (un soi de pere „mărunte, ca perele sălbatece“ din care probabil că și provin), *pere scurte-n coadă* (pere mici, „rotunde, ca o nucă și foarte dulci“), și *pere coadeșe* (denumite astfel pentru coada lor foarte lungă).

Nucii cultivați la Târșolț erau de asemenea de mai multe soiuri: *oarzăni*, *mari*, *iernateci* (soiul a dispărut din păcate deși a dat în trecut producția cea mai mare), nuci *pietroase* (denumite astfel pentru coaja lor foarte tare, „is cele mai prăpădite“), *nuci lungărețe*.

Dintre varietățile locale de cireșe, o mai mare răspândire aveau cireșele *dronțoșe* (de luna mai), *aubuțe*, și cele *maioșe* care erau și cele mai timpurii. Ultimul soi a fost adus în zonă după 1920 de la pepeniera Camerei agricole din Seini.

Producția de fructe cunoaște variații însemnate de la an la an în funcție de mersul vremii și de starea pomilor. Variații mari se înregistrează și din cauza soiurilor vechi, neameliorate. Astfel, deși soiurile „bătrânești“ amintite erau rezistente la intemperii și insecte, aveau o perioadă de repaos mai lungă, uneori de câțiva ani, perioadă în care dădeau producții slabe sau nu produceau deloc. Cu toate acestea, dat fiind numărul mare de pomi, erau obținute cantități însemnate de fructe. Astfel Petco Grigore după pomii din „ograda“ sa, sau Bumb Ioan din Aliceni obțineau în mod curent o producție de un vagon de fructe.

Pe întreaga comună Târșolț, producția de fructe estimată în 1977 a fost de asemenea substanțială: de peste 700 de tone. Din aceasta, aproximativ 80% a fost destinată vânzării (prin căraușit sau prin valorificare

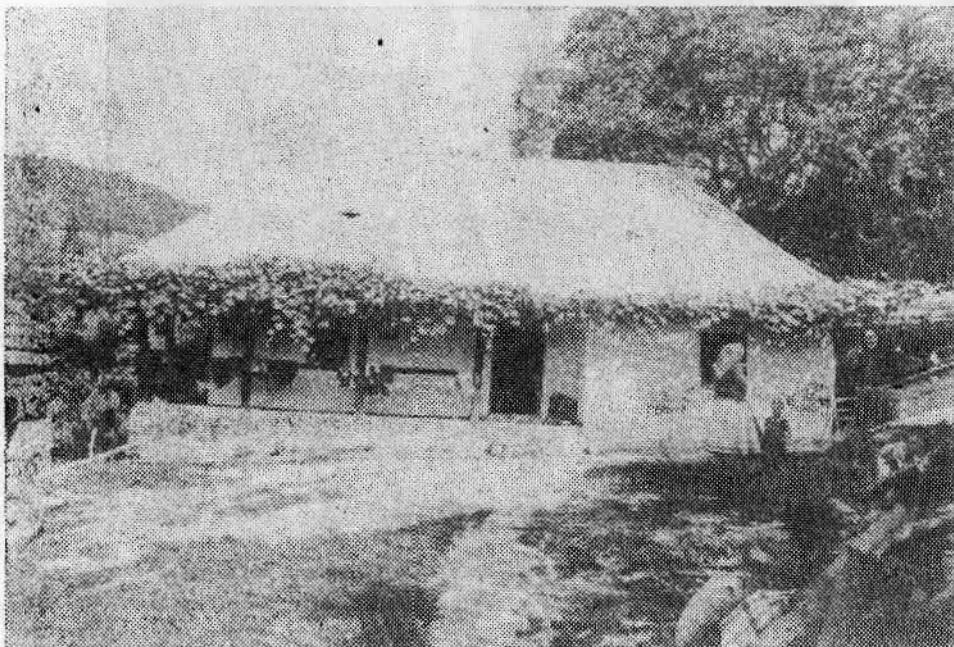


Fig. 7. Casă veche compusă din „casă, tindă și cămară“, Târșolț, jud. Satu Mare.  
Foto: D. Irimieș, 1977.



Fig. 8. Casă cu două încăperi și tindă mediană, cu prispă parțială, Târșolt, jud. Satu Mare. Foto: D. Irimieș, 1977.

I.L.F.), iar restul rămânea în gospodărie pentru consumul propriu. Pe spe-  
cii producția cea mai mare o dădeau merele, din care peste 90% era  
destinată vânzării, dar la pere, în anii cu producții mari, procentul des-  
tinat vânzării era și mai mare, de peste 95%. Prunele, deși au cea mai  
mare căutare în satele agricole din câmpie, se vând doar în proporție de  
40—50%. Aproximativ în aceeași proporție se vând și cireșele<sup>38</sup>. Procentul

<sup>38</sup> Datele privitoare la numărul pomilor și producția de fructe au fost ob-  
ținute de la Consiliul popular al comunei Târșolt. Cf. Ion Velcea, *op. cit.*, pg.  
116—117. Satul Târșolt nu este specializat în producția de cireșe și vișine cum  
greșit indică I. Velcea, *op. cit.*, pg. 116. După informațiile noastre locuitorii din  
acest sat „s-au ferit” să cultive astfel de pomi și să le comercializeze fructele.  
Între satele oșene cu adevărat specializate în producția de cireșe, pot fi mențio-  
nate Bixad și Certeze, care au un climat local mai favorabil, iar accesul la „drumul  
tării” era mai ușor. Locuitorii din Bixad de exemplu, vindeau cireșe mai cu  
seamă la Sighet, pe bani, spre deosebire de târșolteni care și-au vândut fructele  
prin schimb pe cereale. De asemenea aceștia din urmă au frecventat mai puțin  
târgul de la Sighet, deși se știa că „bixădenii” realizau sume considerabile din  
vânzarea cireșelor în târguri. Așa de pildă, pentru anii de după primul război  
mondial, „pe o căruță de cireșe” ei au obținut în jur de 1000—1200 de lei, în  
timp ce un meșter oarecare era plătit cu 20—30 de lei pe zi, iar o vacă cu lapte  
se vindea cu 2000—2500 lei. După cedarea Ardealului de nord în urma odiosului  
dictat de la Viena, autoritățile maghiare instalate în zonă au rechiziționat toate  
surplusurile de fructe. În anii din urmă tot mai multe fructe sunt valorificate  
prin întreprinderile de stat de legume și fructe, dar și pe piața din Satu Mare,  
„vizitată” periodic de căraușii din Bixad. Piața din Sighet a decăzut după cel  
de al doilea război mondial.

Modul de transportare al cireșelor este identic la Bixad cu cel practicat,  
și descris mai sus, de către căraușii din Târșolt. Informațiile privind modul de

de prune mai mic destinat vânzării se explică prin faptul că în ultimii ani o cantitate tot mai mare este rezervată pentru „borhot“ și distilarea țuicii „de prune“, care astfel a devenit un nou articol de schimb (sau de vânzare, după caz).

Cărăușitul cu fructe nu a avut întotdeauna amploarea constatată de noi în ultimii ani, relevată și de informațiile bibliografice amintite. Informațiile de teren sunt în acest sens concludente. Ar fi greșit deci să judecăm fenomenul cărăușitului din trecut prin prisma practicării lui din ultimii 20—30 de ani și îndeosebi în efectele pe planul legăturilor interzonale. Nu numai modul de comercializare și de folosire a fructelor a fost diferit față de timpul din urmă, dar înainte de 1920, o bună parte din soiurile cultivate astăzi și care au o mare căutare nu existau. Orientarea traseelor și chiar modul de valorificare a fructelor a fost diferit. De asemenea modul de practicare a cărăușitului din trecut trebuie considerat în lumina stării drumurilor și a mijloacelor de transport.

Dintre diferitele categorii de fructe comercializate astăzi, merele și cireșele n-au avut căutare în satele agricole decât din anii de după Marea Unire. Între fructele vândute înainte de primul război mondial proporția cea mai mare o aveau prunele uscate, fructele crude fiind vândute mai cu seamă pe piața orașelor Satu Mare și Carei. Perioada de avânt a cărăușitului cu fructe coincide cu generalizarea șinei metalice pe roți și ferecarea carelor. „Nici drumuri n-au fost mai demult, ne spune unul dintre informatori, drumul de la Sighet s-a făcut sub Franz Josef, iar linia ferată îngustă datează doar de vreo 70 de ani. Până atunci n-am avut nici drumul de țară de la Negrești la Cămărzana“. Merele cormoșe și cele zinești erau vândute îndeosebi pe piața din Satu Mare fiind cumpărate de „cafari“ — speculanți aflați în târgurile și piețele din nordul Transilvaniei — care apoi le revindeau cu câștig pe piețele orașelor din Ungaria și Germania. „Cafarii“ cumpărau merele cu „sacul“ sau chior „cu carul“ și le plăteau întotdeauna în bani: un sac de mere se vindea cu 1,5—2 zloți. Restrângerea pieții în orașele amintite și încetarea acestui gen de comerț în anii de după primul război mondial a determinat reorientarea cărăușilor spre satele agricole din Câmpie. Îmbunătățirea soiurilor de mere și cireșe după anul 1920 datorită activității Camerei agricole de la Seini a fost elementul hotărâtor care a contribuit la reorientarea comerțului cu fructe al oșenilor. Noile soiuri, mai productive, mai mari și mai frumoase au avut implicit și o căutare mai mare, fiind cu deosebire solicitate în satele agricole. De asemenea, nu toți locuitorii din Târșolț au avut posibilitatea de a-și valorifica fructele pe piața orașelor din vestul țării deoarece mulți dintre ei se îndatoraseră la bănci sau la cămătarii din sat, sau nu dispuneau de cai și mijloace de transport adecvate. În contul datoriilor contractate, unii locuitori își vindeau produsele direct din sat speculanților sau cămătarilor la prețuri derizorii. Toate elementele amintite au acționat restrictiv, reducând numărul celor care au practicat efectiv cărăușitul cu fructe. Astfel, din cele

---

efectuare a cărăușitului în Bixad au fost obținute de la Cheșcheș Gheorghe și Doda Dumitru, ambii din Bixad, n. 1910, respectiv în 1902, cunoscuți cărăuși, care au practicat ocupația de copii încă din anii de dinaintea primului război mondial.

peste 300 de familii câte erau în Târșolț în perioada dintre cele două războaie mondiale, aproximativ 200 își vindeau fructele direct cămătarilor, uneori cu anticipație pe câțiva ani (!). Circa 20—30 își duceau fructele pe piața orașelor amintite, și abia restul de 70—80 gospodari, care aveau cai și căruțe, își valorificau fructele prin căraușit. Câțiva locuitori, fără mijloace de transport, ofereau fructele celor care „plecau în țară“ pentru vânzare. Potrivit înțelegerii, pentru „litera“ de mere preluată de cărauș, acesta trebuia să aducă proprietarului „6 copăi de mălai“, cantitate ce reprezenta jumătate din câștigul obținut în țară<sup>39</sup>.

De obicei, fructele erau vândute la scurtă vreme după recoltare, din necesități financiare, dar și pentru că unele soiuri „nu stau“, cum sunt cireșele, și trebuiau valorificate în cel mai scurt timp. Altele în schimb, cum sunt prunele uscate<sup>40</sup>, merele, nucile puteau fi vândute în orice împrejurare, „când aveam timp“, „după ce terminam culesul porumbului“ sau alte activități gospodărești mai urgente. Cel mai frecvent, căraușii plecau în luna octombrie — deci la scurtă vreme după recoltarea fructelor —, fie în timpul iernii când drumurile erau înghețate și „se putea umbla mai ușor“. Luna noiembrie era ocolită deoarece în această perioadă clima este instabilă, drumurile desfundate de ploi fiind mai grele.

Pentru drumuri lungi de obicei se folosea căruța trasă de doi cai. „Niciodată n-am folosit boii sau vacile în drumurile noastre, deoarece sunt animale grele și le dor picioarele la drumuri lungi“.

Pentru efectuarea transportului în bune condițiuni, la carul cu loitre i s-a adaptat un coș împletit din nuiele de răchită sau „loză“. Mai demult însă, ne avertizează informatorii nu existau în sat asemenea coșuri, ele s-au răspândit abia în perioada dintre cele două războaie mondiale fiind confecționat de către meșteri anume, din Seini. Cu timpul meșteșugul confecționării coșurilor a fost deprins și de câțiva locuitori din Târșolț, cum a fost Gavrau Gheorghe, zis Jâboc sau Ștefuț Vasile. Aceștia, au ajuns an de an să producă un număr tot mai mare de coșuri „la comandă“ din sat sau din satele din împrejurimi, contribuind astfel la răspândirea lor<sup>41</sup>. Coșurile erau confecționate toamna după ce cădeau frunzele de pe „hinteuțe“ (crenguțe), că „atuncea nu se rump, și coșul nu scade“.

<sup>39</sup> Informator, Pop Vasile, n. 1901; Cordoș Gheorghe, ambii din Târșolț.

<sup>40</sup> În trecut prunele erau uscate pe „lese“. În timpul din urmă, pentru uscarea prunelor se folosește tot mai mult „bujdeul“ (numit „burdei“ la Cămarzana), acea instalație de uscarea fructelor frecventă în zonele învecinate și cu deosebire în zona Lăpușului.

<sup>41</sup> Jiri Trejbal, *Sušarny ovoce na Slovensku*, (II část), *Zborník Slovenského Národného Muzea*, LXVIII, Ethnografia, 15, 1974, pg. 111 și fig. 28. Căruțele din Slovacia folosite pentru transportarea fructelor aveau o construcție asemănătoare cu cele din Târșolț. Fig. 28—30 din lucr. cit. înfățișează modul de confecționare a coșurilor de nuiele în Slovacia. În celelalte sate oșene, cu excepția satului Târșolț, folosirea coșurilor a fost sporadică.

O constatare interesantă privitoare la apariția coșurilor de nuiele, independent de practicarea căraușitului, deoarece „corelația nu implică întotdeauna cauzalitate“, la Roland Pressat, *Analiza demografică*, București, 1974, pg. 18. Cu toate acestea, răspândirea coșurilor de nuiele la Târșolț a fost determinată de practicarea căraușitului cu fructe. Cf. Frederic Damé, *Încercare de terminologie populară românească*, București, 1898, pg. 12.

Pentru drum, căruțele erau echipate cu câte un lămpaş (felinar), cu o videră (găleată) pentru adăpatul cailor, cu o „cergă cu fân“ așezată peste fructe. În cazul parcurgerii unor trasee mai lungi, din echipamentul unei căruțe nu lipsea — mai ales în trecut, sfredelul, „dișeul“ (dalta), un „plencaci“ (bardă cu coada scurtă) și chiar material lemnos pentru repararea roților. În ultimii douăzeci de ani sunt folosite în exclusivitate „căruțele cu ștraf“ având roți cu anvelope de cauciuc în locul roților de lemn și „raf“ din fier. Și acestea sunt trase de doi cai<sup>42</sup>.

Pentru transport, merele erau puse în saci de cânepă, iar prunele se puneau direct în coș, după ce au fost curățate de crengi și erau înlăturate cele putrede.

Spre deosebire de cei din Bixad și Certeze, cărăușii din Târșolt „n-au prea umblat cu cireșe“, deoarece le socoteau „o marfă slabă“, precum și datorită greutăților ce le aveau de întâmpinat în transportarea lor. Totuși, cei care au efectuat și asemenea transporturi, așterneau pe fundul coșului un strat de fân peste care așezau o „cergă“ și în aceasta puneau cireșele. Fructele erau apoi acoperite cu o altă cergă. Deasupra încărcăturii, pe o loitră fixată „de-a lungul carului“ se puneau „cerga cu fân“<sup>43</sup>.

Așa cum am arătat, prunele erau vândute în stare uscată. Cele crude, se vând imediat după cules, în luna septembrie. Merele au fost vândute atât toamna, după cules, cât și în toată perioada de iarnă.

Nu am identificat în acest sat construcții anume pentru depozitarea fructelor pe timpul iernii. Cu toate acestea merele au fost păstrate în bune condiții pe toată durata anotimpului rece și oferite apoi spre vânzare fără să se degradeze. Pentru depozitarea merelor se proceda astfel: în grădina din apropierea casei, pentru ca locul să fie ușor de supravegheat, se delimita cu ajutorul a două grinzi un spațiu larg de 1—1,5 m în care se așternea un pat de frunze uscate și fân peste care se puneau

<sup>42</sup> Pentru terminologia diferitelor părți componente ale carului la 1900, vezi Eugen Barbul, *Az avasvidéki nyelvjárás*, Budapest, 1900, pg. 56. Cf. și Gheorghe Focșa, *Țara Oașului*, București, 1975, vol. II, pg. 181—184. Privitor la alcătuirea carului în trecut, sunt semnificative informațiile oferite de Pop Vasile, din Târșolt. Acesta ne mărturisește că: „n-a apucat, dar a auzit de la bătrâni că mai demult carele n-au fost ferecate, că roțile aveau colaci de mestecăn în locul falurilor și a rafului de fier, iar leucile erau prinse la loitre cu gânj“. Iar mai departe, același informator ne spunea: „Carele n-au fost așa de durabile ca cele de azi, dar nici drumuri de piatră n-au fost. Mai demult drumul de țară arăta ca și cele de hotar (adică nu erau pietruite). Carele aveau o șarogă dinainte și una dinapoi, iar loitrele erau confecționate în întregime din lemn. N-au fost nici coșuri de nuiele“. Cf. Frederic Damé, *op. cit.*, pg. 12; Ion Feresnariu, *Ce povestesc bătrânii despre traiul de acum trei sferturi de veac*, în *Comoara Satelor*, IV, martie, 1926, Nr. 3, pg. 33, informație din Baia, Fălcieni: „Carele erau mai mari decât acum și legate numai cu gânjuri de mestecăn și pe roți era obadă de lemn. Când pornea după fân în Țara de Sus, puneau odabă de două șchioape de groasă și când se întorceau era numai de două degete“. Despre starea drumurilor, în general despre starea căilor de comunicație de dinainte chiar de 1900 vezi Ștefan Buzilă, *Monografia comunei Poiana-Sâmbosif*, Bistrița, 1911, pg. 17. Sofronie Liuba — Aurelie Iana, *Topografia satului și hotarului Măidan*, Caransebeș, 1893, pg. 105, Ioan Georgescu, *Prin România, I, Ardealul*, Sibiu, 1922, pg. 92.

<sup>43</sup> „Cu cireșe am mers numai până la Livada și Ciuperceni și în alte sate de pe drumu' țării“. Iar mai departe același informator ne mărturisea: „Cu cireșe n-am mers mai departe (de cele două localități amintite), deoarece la drum lung se infocau“ (adică se infierbântau și se alterau, nemaiputând fi vândute).



fructele „în straturi“, după care se acopereau cu frunze și fân. De aici erau luate apoi pe timpul iernii cantitățile ce urmau a fi transportate.

Întrucât majoritatea transporturilor de mere se efectuau iarna existând pericolul înghețării lor pe drum, cărăușii țârșolțeni au utilizat un mijloc inedit de protecție. Astfel, sacii de cânepă în care urmau a fi puse merele, erau stropiți cu apă și lăsați afară să înghețe pe timpul nopții; abia după aceea merele se puneau în saci iar aceștia în căruțe. Gheața depusă pe saci, ne asigură toți informatorii consultați, constituia un bun strat izolator împotriva gerului: „sacul era înghețat, dar merele nu ni s-au stricat de frig niciodată“, confirmă Gavra Ioan, unul din cărăușii cei „mai umblați“ din sat.

Desigur, numărul de „drumuri“ efectuate de fiecare cărăuș și câștigul propriu-zis depindea de cantitățile de fructe disponibile, precum și de varietățile transportate. În anul 1925 de pildă, Gavra Ioan a efectuat un „drum“ cu cireșe în luna mai, două drumuri cu prune crude și un altul cu mere în luna octombrie, alți locuitori din sat însă, care au dispus de cantități mai mari de fructe, din recolta proprie sau preluate pentru vânzare de la cei care nu aveau mijloace de transport, au efectuat în iarna aceluiași an și în primăvara anului următor 10—15 drumuri, din care doar două sau trei cu cireșe în luna mai. Restul transporturilor s-a efectuat cu mere, pere, nuci. „Au plecat și 50 de căruțe odată“, ne spune același informator.

Rareori au plecat singuri la drum. De regulă, cărăușii din Târșolț au fost însoțiți de unul sau doi copii „mai mărișori“ (băieți sau chiar și fete), capabili să se descurce și singuri după ce deprindeau cunoștințele necesare pentru efectuarea transporturilor în bune condiții precum și tehnica „strigării mărfii“. Faptul acesta nu este lipsit de o anumită semnificație pe celălalt plan, al stabilirii unor legături mai strânse între tinerii din cele două zone.

Cărăușii plecau de obicei în grupuri formate din câte 3—4 căruțe sau chiar mai multe, „după cum se potriveau“, și tot astfel parcurgeau cea mai mare parte a traseului, pentru a se ajuta la nevoie în depășirea porțiunilor grele. Abia în satele de destinație se dispersau, cutreierând ulițele individual sau în grupuri de cel mult două sau trei căruțe.

Din Târșolț, se pleca întotdeauna noaptea, „după răsăritul Găinușii pe cer“ (constelația Pleiadelor), sau după ce aceasta ajungea de o „rudă (de car) pe cer“ deasupra orizontului (adică aproximativ ora trei dimineața. Un prim popas avea loc la Tufoasa în punctul de ramificație a drumului spre Călinești, „dincolo de Orașul Nou“. Dar, căruțele trase de doi cai sau cele care aveau încărcături mai mici, făceau primul popas doar la Livada. În această din urmă localitate locul de popas îl constituia o fântână „cu halău“ pentru adăpatul cailor. Locul se găsea la umbra unui stejar uriaș, multiseclar, în trunchiul căruia era fixată „din vechime“ o icoană pictată pe lemn.

De la Livada traseul continua fără alte opriri până la Satu Mare. „Dacă treci de Livada, spun informatorii, treci în țară“. Dar, cei care mergeau mai departe, spre Carei de pildă, făceau și alte popasuri la Doba și Boghiș „de unde ne împărțeam pe sate câte doi sau trei de fiecare sat, altfel nu reușeam să ne vindem marfa“. La reîntoarcere, popasuri asemă-

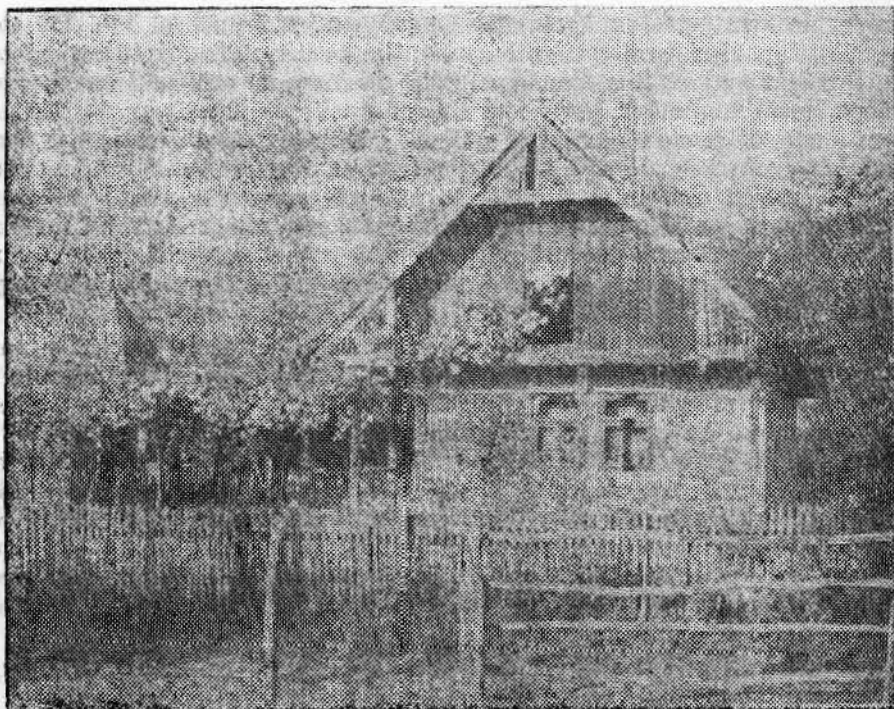


Fig. 9. „Casă cu șobdie“, Târșolț, jud. Satu Mare. Foto: D. Irimieș, 1977.

nătoare, pentru hrănitul sau adăpatul cailor erau la Mujdeni, iar pe diferitele trasee, ele se stabilieau potrivit distanței parcurse într-o zi, care nu depășeau de regulă 30 km.

Cu deosebire au fost frecventate satele din jurul orașului Carei. Astfel, satele Domănești, Căpleni, Urziceni, Berveni, Petea, Doba, Boghiș, Ianculești (azi înglobat orașului Carei), Sanislău, au fost străbătute pe fiecare uliță de la un capăt la altul.

De la Carei, un traseu frecventat cuprindea satele Tiream, Venzendin, Portița, Irina, Vășad (în apropiere de Marghita), ultimul sat reprezentând limita extremă atinsă de cărăușii târșolțeni. Un alt traseu care avea ca punct de plecare orașul Carei trecea prin Petrești, Pișcolț spre Valea lui Mihai. Un altul era orientat spre satele Craidorolț, Moftinul Mic și Moftinul Mare, Pișcari. Dincolo de aceste sate nu ne-am prea dus, satele de acolo fiind cercetate de cărăuși din părțile Băii Mari, care veneau tot cu fructe“ (inf. Velețean Gh.)

De la Satu Mare, un important punct de plecare, cărăușii târșolțeni se îndreptau cu deosebire spre satele Lazuri, Botiz, Dorolț, Dara, Petea, Peleşul Mare, Micula, Ardud, Boghiș.

N-au fost ocolite nici satele situate de-a lungul Someșului. Astfel, foarte căutat a fost satul Odoreu, dar de aici, cărăușii trebuiau să treacă Someșul pe un pod umblător la Potău spre Culciul Mare, Culciul Mic și Cărășeu. De la Cărășeu, Someșul era trecut din nou „pe la Apa“.

Desigur, pentru vânzarea fructelor au fost preferate satele situate în imediata apropiere a celor două mari orașe, Carei și Satu Mare, însă în unele împrejurări au trebuit să străbată și trasee mai lungi spre Marghita sau Valea lui Mihai „ca să nu ne întoarcem acasă cu marfa“ (inf. Gavraș Ioan).

Pe lângă piețele celor două orașe și parcurgerea satelor din împrejurimi menționate, în perioada de dinaintea Primului război mondial, cărăușii târsolțeni au frecventat și unele localități situate în nordul Țării Oașului cum sunt: Visc (Jisc în pronunția cărăușilor oșeni), Bustyana, precum și Sarasău și Sighet, în nord-est. Dintre localitățile situate la vest de Carei au fost cu deosebire „cercetate“ satele din Valea Nyírului, cum erau Nyíregyháza, Kisvárd, Mátészalka — localități aflate pe teritoriul R. P. Ungară. Cei care mergeau spre Nyír, ne spune inf. Pop Vasile, duceau aproape în exclusivitate prune uscate pe care le vindeau numai pe bani, fie în localitățile amintite, fie la târguri. Explicația este simplă: distanțele erau mari iar cerealele erau foarte greu de transportat.

În schimbul propriu-zis de fructe contra cereale un moment foarte important era „strigatul mărfii“, prin care se materializează contactul interzonal. Din momentul în care intra în sat, cărăușul oșan „începea să-și strige marfa“: „Hai la mere (la pere, la nuci, la ce era)“. Dacă satul era locuit de o populație mixtă, „marfa“ era strigată și în limba maghiară, „așa mai rău, cum ne pricepeam“, după un tipar de cuvinte învățate de la cei mai „umblați“, și de acasă, de la bătrâni.

Atât fructele oferite cât și cerealele primite în schimb erau măsurate cu „copâia“. Prunele uscate se dădeau „schimb pe schimb“, adică



Fig. 10. Șură de îmblătit, Cămărzana, jud. Satu Mare.

o copăie de prune pentru o alta de grâu sau porumb. Pentru prunele crude s-a folosit o altă unitate de măsură: „dica“ (vica), căreia locuitorii din Târșoț îi spunea „miartă“, ce cuprindea 12 copăi. Prunele crude aveau deci un preț sensibil mai mic decât prunele uscate: astfel 3 „dici“ de prune verzi se dădeau pentru două de grâu. Prunele uscate „le dădeam pe un preț mai bun“, deoarece „cu ele aveam mai mult de lucru, trebuiau alese, uscate pe leasă sau în bujdei“. Același raport de 1/1 respectiv 2/1 era și între prune și „mălai“ (porumb). Schimbul de fructe și ovăz era socotit de asemenea avantajos pentru cărauși: 2 copăi de ovăz pentru una de prune uscate. Foarte bine erau vândute și nucile: două părți de „mălai frăcat (sfărmat) pentru una de nuci. Un preț sensibil mai mic îl aveau perele, mai ales soiurile de vară „care nu stau“. Locuitorii satelor din Câmpie preferau în primul rând prunele uscate, cele crude, merele și nucile. Or, categoriile de fructe care aveau căutare se reflectă și în răspândirea diferitelor soiuri de pomi cultivați în Târșoț. Putem vorbi deci de o economie sătească profilată, argumentată de cererea de produse în satele agricole.

În cadrul schimbului de fructe, căraușii din Târșoț au preferat întotdeauna cerealele: iar dintre acestea pe primul loc se situa grâul, urma porumbul, secara și ovăzul, adică tocmai produsele agricole deficitare în sat. Rareori schimbul a avut loc pe cartofi — puțin apreciați în satele oșene. De asemenea, ei nu și-au dat „bucuroși“ fructele nici pe bani, totuși în anumite situații acceptau și plata în bani, portivit unei tomeli: 4—5 lei copăia de mere. Aproximativ același preț îl avea și copăia de grâu. Avem de a face cu o echivalență naturală fructe-cereale-bani determinată de echivalența în muncă. Fructele egalau în valoare prețul grâului prin aceea că erau transportate cale lungă pe drumuri grele. Pe lângă criteriile amintite, prețul produselor antrenate în schimbul de mărfuri, cunoștea variații de la un sezon la altul, fiind determinat și de abundența cerealelor, sau dimpotrivă. Astfel, plata în produse, care este forma cea mai veche de plată se leagă tocmai de existența acestor surplusuri zonale. Din totdeauna, comunitățile „au dat“ ceea ce le prisoase din bunurile lor pentru a obține în schimb produsele deficitare. Schimbul de fructe — cereale are tocmai acest caracter de schimb complementar bazat pe specializarea economică a două zone învecinate. Fenomenul nu este singular pe teritoriul patriei noastre. Schimburi asemănătoare au avut loc permanent între regiunile de deal și munte cu cele de câmpie. Datele istorice și etnografice cunoscute sunt în acest sens concludente. Rețeaua de târguri din care s-au dezvoltat majoritatea orașelor transilvănene se întinde ca o salbă la limita de contact dintre câmpie, deal și munte. Evoluția, dezvoltarea lor ulterioară a fost în bună măsură determinată tocmai de modul cum a funcționat acest schimb interzonal.

Desigur, în vânzarea produselor lor, căraușii oșeni au întâmpinat numeroase probleme și dificultăți legate de starea drumurilor, ruperea roților sau chiar a osiilor de căruță datorită încărcăturilor mari transportate etc. Au existat și alți factori care au îngreunat schimbul acesta interzonal. Astfel, în anii „slabi“, adică în perioadele când la câmpie se înregistrau producții slabe de cereale (din cauze diferite, secetă cel mai adesea), căraușii oșeni întâmpinau dificultăți deosebite în vânzarea fruc-

telor lor. „Rar puteam vinde mai mult de un talger (farfurie) de fructe în schimbul uneia de mălai“, ne spune unul din informatori, Pop Vasile, referindu-se la asemenea perioade grele. În asemenea cazuri, raportul față de grâu era inversat, de 1 la 2 sau chiar de 1 la 3, iar într-un sat cantitatea de fructe vândute nu depășea 40—50 kg.

Cu toate dificultățile întâmpinate legate de starea precară a drumurilor în trecut, de riscurile legate de vânzarea propriu-zisă, pentru fiecare transport de fructe, de aproximativ 5 „măji“, (maja are 100 kg.), rezultau în medie 400—500 kg. cereale. Dar, nu în toți anii și de multe ori nici chiar în același sezon, câștigul nu a fost identic, acesta atârând de mai mulți factori, așa cum am arătat mai sus, totuși și în condiții mai puțin favorabile se obținea o bună parte din cerealele necesare consumului. De multe ori, cantitățile de cereale erau mici, în anii „buni“ însă, surplusurile erau atât de mari încât prisosul se depozita sau — cum se întâmpla de cele mai multe ori — era revândut în sat.

Deși în mai mică măsură, cărăușitul cu fructe se practică și în zilele noastre atât în Târșolț, cât și în celelalte sate oșene. Fructele continuă să fie „vândute“ prin schimb, cărăușii urmând aproximativ aceleași trasee și străbat aceleași sate. Doar mijloacele de transport sunt mai bune, iar căruțele cu „ștraf“ suportă încărcături de circa 10—12 măji (1 000—1 200 kg.). De asemenea starea drumurilor este alta. Drumurile „de țară“ sunt în întregime asfaltate așa încât și transporturile se face în timp mai scurt. Pe lângă fructele tradiționale, acum „se vinde“ și țuică de prune. Deși în anul 1977, din luna octombrie până în primăvara anului următor, cărăușii din sat au efectuat peste 150 de transporturi de fructe în satele din Câmpie, doar o mică parte din locuitori, de aproximativ 5% mai practică această îndeletnicire. Ceilalți își valorifică surplusul de fructe prin „Aprozar“ și centrele de colectare a fructelor răspândite în fiecare comună din Oaș. La târgurile din Negrești și Orașul Nou, precum și la Livada sunt vândute periodic mici cantități de nuci sau de mere.

Continuarea practicării cărăușitului cu fructe și în zilele noastre asigură conservarea legăturilor economice interzonale stabilite pe această cale, precum și perpetuarea și chiar amplificarea influențelor reciproce, potențate și de celelalte posibilități de contact, stimulate de mijloacele moderne de comunicație. Schimburile economice care au loc între cele două zone constituie mijloace de influențare etnică și interzonală care nu sunt de neglijat și totodată antrenează și schimburi de populație. În acest sens rolul Țării Oașului este de cea mai mare însemnătate.

Pentru a înțelege modalitățile de influențare etnică exercitate prin intermediul cărăușilor oșeni, vom analiza în cele ce urmează câteva aspecte legate de prezența acestora în satele de câmpie.

În general, cărăușii reușeau să-și vândă produsele în 2—3 zile. Totuși, în unele situații ei erau nevoiți să cuture zile în șir ulițele sateilor, iar seara să „se ducă de mas“ (în gazdă) la familii cunoscute. De multe ori li se răspundea „ninci hegy“ (nu-i loc), alteori erau lăsați să-și adăpostească fructele pe timpul nopții doar în schimbul unui coș de mere sau de prune de aproximativ trei copăi. „Era scump dormitul“, apreciază Gavráu Ioan. „Unii ne lăsau să dormim în casă, alții însă ne făceau loc numai în șură sau în grajd alături de vite“, ne spune același informator. Pentru hrănitul și adăpostul cailor se mai plătea un coș de mere.

În satele frecventate cu regularitate, mulți cărăuși se „bucurau de omenie“. Erau primiți „în gazdă“ uneori și din dorința de a sta de vorbă cu ei, de a le asculta poveștile: „ei (cărăușii) erau oameni umblați, ce-au văzut multe“. Întradevăr, seara până târziu, se discutau subiecte dintre cele mai diverse, de la cele referitoare la „mersul târgurilor“ până la măsurile autorităților de odinioară. Ei povesteau întâmplări de pe drum petrecute în alte sate sau ținuturi despre care ei înșiși nu știa decât din auzite. Desigur, existau și anumite teme de discuție preferate. Ele priveau probleme legate îndeosebi de „mersul târgurilor“, modificările intervenite în data ținerii unora dintre ele, despre mersul lucrărilor agricole, prețurile diverselor produse sau a vitelor. Se transmiteau în acest sens cunoștințe pozitive despre oameni și animale sau produse, despre rotația culturilor și mijloacele de îmbunătățire a lucrărilor agricole, mai buna valorificare a resurselor economice locale, despre unelte și noi procedee de lucru, despre eficacitatea noilor mașini agricole etc. Nu întâmplător, după purtarea unor asemenea discuții un cărăuș din Târșolț, Bud Ioan (decedat în 1977), și-a cumpărat în primii ani de după cel de al doilea război mondial, a săpătoare și o semănătoare, contribuind astfel la răspândirea în sat a acestor unelte atât de importante în sporirea productivității muncii: „cu ele aveam să semănăm mai bine, nu risipeam semințele, iar săpatul mălaiului se făcea mai ușor, pe rânduri“ ne aprecia informatorul citat. În scurt timp unelte asemănătoare au fost procurate — pe aceași cale — și de către ceilalți locuitori din sat, iar „căuacii“ (fierarii) din sat au învățat să le repare și chiar să „le facă din nou“. Un alt informator, el însuși vestit cărăuș, și anume Pop Vasile, care a întreprins numeroase „drumuri“ și înainte de 1918, și-a adus din satele din câmpie pluguri și grape din fier cumpărate pe fructe pe care apoi le-a revândut în sat „pe un preț bun“. Pop Vasile a fost primul locuitor din Târșolț care a folosit plugul în întregime din fier în locul celui tradițional confecționat din lemn având doar cuțitul și brăzdarul din fier.

Pe măsură ce părțile se antrenau în discuții și ajungeau să se cunoască mai bine, s-a stabilit între ei și legături mai durabile, reciproc avantajoase. Gavra Ioan de pildă, avea legături strânse cu mai mulți locuitori din Căpleni cărora le vindea „prune crude“ în cantități mari („câte 3 mierde de prune petru 2 de grâu, plus o pâine de grâu de la țarean“.) Pe lângă fructe cărăușul amintit îi aprovizionă cu lemnele de foc necesare pentru iarnă, satul Căpleni fiind lipsit de păduri. Întâlniri între oșeni și „țăreni“ aveau loc frecvent la târgurile din Satu Mare sau la cele din Livada sau Orașul Nou. Se întâlneau de asemenea la 15 august cu prilejul sărbătoririi hramului mănăstirii de la Bixad. Frecvent, pe durata „Sărbătorii“, „țărenilor“ li se oferea, din reciprocitate, cazare în casele lor. Schimbul de informații continua astfel „la noi acasă“.

În Târșolț sunt cunoscute și alte exemple de legături stabilite între cărăuși și locuitori din satele din Câmpie. Astfel, prin intermediul cărăușilor s-a transmis și generalizat un nou procedeu de recoltare a cerealelor, cu coasa. Înainte de primul război mondial grâul se recolta și în Târșolț ca și în celelalte sate oșene, cu secera. „În satele din țară, am văzut cum se taie grâul cu coasa, și era mai ușor“ ne spune un informator. Recoltarea se desfășura mai rapid. „De la ei (adică de la locuitorii din „țară“) am deprins obiceiul de a ne secera grâul cu coasa, că tot ni-l

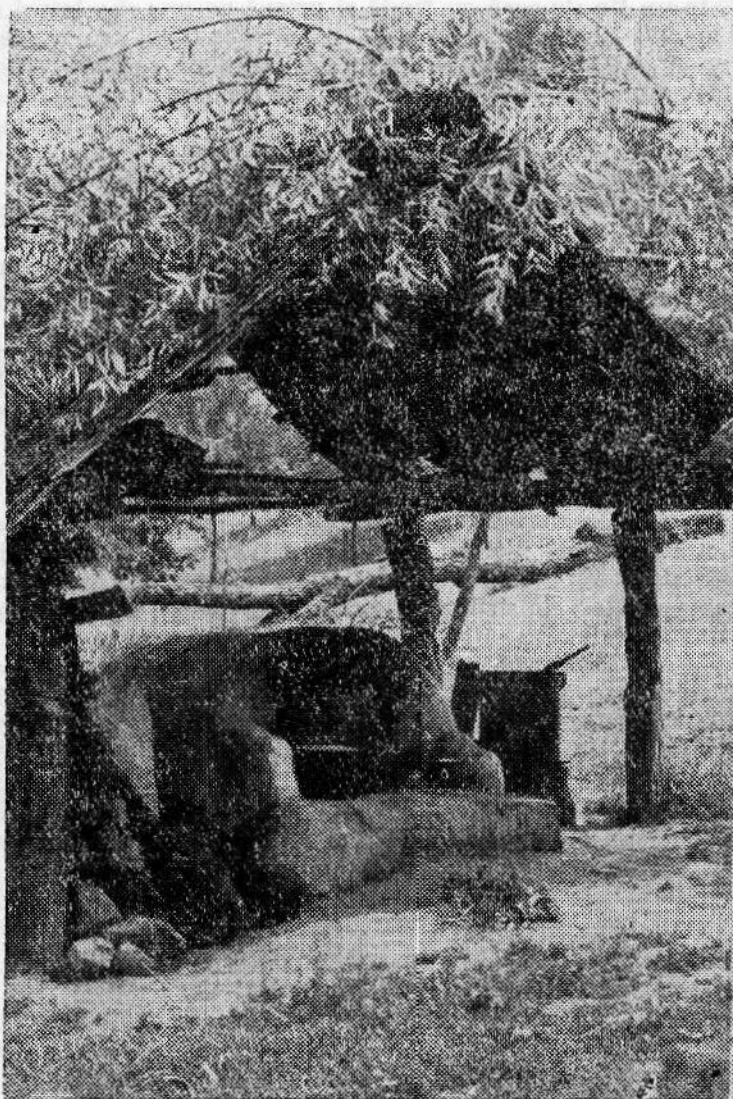


Fig. 11. Cuptor pentru copt pâine folosit și pentru uscat prunele, Târșolț, jud. Satu Mare. Foto: D. Irimieș, 1977.

mâncau paserile până-l tăiam cu secara“ ne spune un altul. Într-adevăr, generalizarea recoltării cerealelor cu coasa s-a petrecut prin anii 1924—25 prin intermediul cărăușilor. Pentru această operațiune, coasei obișnuite, de iarbă, i se fixau două cărlige legate de mâner cu ajutorul cărora spi-cele puteau fi mai ușor culcate în brazde.

Un alt domeniu în care am înregistrat anumite influențe, fără ca acestea să fi avut amploarea și consecințele celor prezentate, este acela al arhitecturii. „Casa cu șobdie“, pare să fie un asemenea împrumut arhi-

tectonic. Este un tip de casă cu tindă și prispă pe una din laturi care s-a răspândit în anii dintre cele două războaie mondiale, are acoperișul în două ape și învelitoare din țiglă. „Șobdia“ este un orificiu practicat în unul din „fundurile casei“, de obicei în cel dinspre uliță și folosit pentru aerisirea și luminarea podului. Case de acest tip s-au răspândit doar în sectorul de sat ce s-a dezvoltat de-a lungul șoselei — dovadă concretă a răspândirii sale relativ recente — și mai puțin în vatra veche unde au rămas în mare număr reprezentat tipul tradițional de casă compusă din trei încăperi (casă, tindă și cămară), târnaț parțial pe una din laturile construcției și acoperiș în patru ape și învelitoare de paie. Răspândirea limitată a noului tip reprezintă un indiciu asupra puterii tradiției arhitectonice în zonă.

O altă construcție indicată de fiecare dintre informatorii noștri ca fiind originară din satele de câmpie, este șura cu grajd<sup>44</sup>. Tipul acestei construcții deosebit de utile în satele din câmpie însă nu s-a bucurat de răspândire în Târșolt și nici în satele învecinate, deoarece șurile acestea, mari, specifice zonelor joase, nu s-au dovedit funcționale și nici ușor amplasabile în condițiile locale de relief. Tipul de „șură lungă“, „șură întoarsă“, „șură codrenească“, de asemenea nu s-a răspândit în sat, acest timp fiind cunoscut doar într-un singur exemplar. În schimb, porțile mari, ornamentate ale acestor șuri au găsit un teren favorabil, răspândindu-se la majoritatea șurilor construite în timpul din urmă. Șura lungă nu s-a răspândit nici în celelalte sate oșene. Doar în Tur este semnalată în câteva exemplare<sup>45</sup>. Explicația constă în următoarele: construcțiile amintite sunt specifice satelor de câmpie, sunt adaptate condițiilor economice și de relief locale; în ele erau adăpostite cerealele și fânul recoltat, carul, căruța și alte unelte gospodărești. Or, șurile acestea, fiind construcții mari, foarte încăpătoare, sunt greu de amplasat în relieful frământat al majorității așezărilor oșene, inclusiv acela al satului Târșolt. De asemenea, în satele oșene cultura cerealelor n-a cunoscut niciodată amploarea celei din satele de câmpie, iar grâul, puțin cât se cultiva, nu se depozita în șuri. Nefiind funcționale, construcțiile gospodărești împrumutate nu s-au integrat culturii populare locale, rămânând, — acolo unde au apărut —, elemente singulare, fără ecou în arhitectura populară.

În planul culturii spirituale am înregistrat puține influențe interzonale. Faptul, cred este foarte semnificativ, modificările în folclor fiind mult mai greu de perceput. Dintre acestea, cea mai sigură — dar și cea mai recentă — pare a fi obiceiul de a se oferi la nunți daruri în bani. În mod tradițional și în Oaș, ca și în alte zone, de ex. în munții Apuseni, se obișnuia ca la nunți să se dea tinerei perechi animale (oi, miei, câte un vițel etc.) sau produse. Noul obicei s-a încetățenit doar în anii din urmă prin intermediul aceluiași cărașuși.

Ca urmare a practicării ocupației, a întâlnirii dintre tineri, prin intermediul cărașușilor târșolteni s-au încheiat câteva căsătorii în satele Odoreu, Boghiz și Vezendin. Ștefuț Maria din Târșolt, se pare, că a fost prima fată din acest sat care s-a măritat într-un sat din „țară“. Cazul s-a petrecut în felul următor: Conform practicii cunoscute a cărașușilor

<sup>44</sup> Gh. Focșa, *op. cit.*, pag. 330, 332.

<sup>45</sup> Inf. Țântaș Dumitru (zis Bodorean) din Tur, jud. Satu Mare.



din Târșolț ca un copil să-și însoțească părintele, Ștefuț Maria a plecat cu căruța la Boghiz. Acolo a cunoscut un tânăr cu care s-a căsătorit după ce în prealabil părinții mirelui au „fost pe vedere la Târșolț“. Cu toate acestea, asemenea căsătorii nu s-au încheiat decât în cazuri foarte rare, datorită în primul rând atitudinii conservatoare a oșenilor, care nu-și dădeau bucuroși fetele din sat. Numărul căsătoriilor a crescut abia în anii din urmă, un număr din ce în ce mai mare de oșeni stabilindu-se în satele din apropierea orașelor Carei și Satu Mare<sup>46</sup>. Unul din acestea este Boghiz.

Între împrumuturile de termeni înregistrate, sunt de menționat suprapunerile de termeni din terminologia carului și a căruței — deci în practica ocupației —, în terminologia plugului și a unităților de măsură, constatate de E. Brăbul în studiul său asupra limbii locuitorilor din Oaș, publicat în anul 1900<sup>47</sup>. Pe lângă aspectele semnalate de autorul menționat, deplasările repetate ale cărăușilor târșolțeni în satele maghiare au contribuit la vehicularea unor termeni în ambele sensuri, care privesc momentele propriu-zise ale „strigatului mărfii“, la schimbul și măsuratul fructelor sau a cerealelor. Prof. Ioan Mișca din Târșolț, care a practicat în tinerețe cărăușitul cu fructe, ne relatează și un alt aspect al aceluiași fenomen. Cărăușii au contribuit la răspândirea unor termeni românești în satele maghiare. În unele sate, ne declara același informator, „locuitorii unguri nu cunoșteau alte cuvinte românești decât cele referitoare la fructe, preț, schimb“ etc.

O altă direcție din care am înregistrat anumite influențe interzonale, determinate de practicarea ocupației, precum și de alte cauze economice, sunt legăturile stabilite cu regiunile nordice din imediata vecinătate a Țării Oașului locuite de o populație ruteano-slovacă. Legăturile economice și culturale cu această zonă par a fi fost mai vechi decât datele culese de la informatori și nu s-au limitat numai la schimbul reciproc de produse. Datele oferite de A. Szirmay în monografia județului Satu Mare și publicată la 1810 — referitoare la anumite modele de cusături pe care „harnicele femei din Cămărzana“ le-ar fi preluat de la Visc<sup>48</sup> par a fi un argument în acest sens. Desigur, legăturile cu această localitate pot fi și mai vechi decât începutul secolului trecut<sup>49</sup>, menționate de A. Szirmay, și au continuat și după această dată și chiar după Marea Unire și constituirea graniței de nord a țării. Din informațiile noastre rezultă că

<sup>46</sup> Date semnificative privind raportul dintre sat și oraș în condițiile existente în Transilvania din acea vreme, determinate de schimburile permanente de populație au fost publicate de către Sabin Manuilă în perioada dintre cele două războaie mondiale, cum sunt: Sabin Manuilă, *Evoluția demografică a orașelor și minoritățile etnice din Transilvania*, București, 1929; Idem, *Demografia rurală a României*, București, 1940.

<sup>47</sup> Eugen Brăbul, *op. cit.*, pg. 42—56. Cf. și glosarul de cuvinte maghiare intrate în limba localnicilor până la acea dată, răspândite și prin strigături, cum sunt cele referitoare la unele elemente ale mijloacelor de transport, cărăușit și căi de comunicație. Câtiva ani mai târziu, I. A. Candrea, *op. cit.*, pg. 4, referindu-se la particularitățile arhaice ale graiului oșenesc constată „izolarea aproape completă a acestora (a oșenilor) de locuitorii altor regiuni“, de „lipsa lor de contact cu ungurii“, fapt, ceea ce a făcut „ca limba lor să cuprindă mai puține elemente ungurești decât aceea bunăoară a vecinilor lor din părțile Sătmarului în care elementele maghiare au intrat în număr considerabil“.

<sup>48</sup> Anton Szirmay, *op. cit.*, pg. 328.

târgurile de la Visc și Teceu au constituit tradiționale de desfacere a produselor zonei, îndeosebi a prunelor uscate și a merelor. În perioada dintre cele două războaie mondiale și după constituirea graniței s-a practicat un intens trafic de frontieră ilegal cu spirt, carne, fructe în schimbul cărora oșenii își procurau produse finite ca bocanci, postavuri, bumbac, năfrâmi și țesături colorate care au intrat în portul — devenit specific în acea perioadă, și chiar după război, până astăzi —, femeiesc din întreaga Țară a Oașului. În acea perioadă fructe „n-am prea dus“, ne spune inf. Gavrău Ioan, pentru că erau greu de transportat, „nu ne era la îndemână“ să trecem (cu ele) peste deal“, totuși „câte un om tot mai ducea un coș de prune uscate în spate“. Fructele transportate în acest mod erau vândute întotdeauna pe bani, în coroane, echivalența fiind de 1 coroană pentru 7 lei. De la târgul din Visc erau cumpărate „oale, blide de smalt (porțelan), găleți cu flori, smălțuite și ornamentate cu flori).

În cadrul micului trafic de frontieră fructele au ocupat un loc redus deoarece aveau o valoare mică față de celelalte articole de contrabandă, aveau un volum mare și erau greu de transportat „în spate“. În consecință, după primul război mondial, căraușitul cu fructe a fost orientat cu precădere spre satele din câmpie, schimbul fiind favorizat de existența unor căi de comunicație mai lesnicioase.

În concluzie, aspectele prezentate legate de cunoașterea nemijlocită a ocupației căraușitului cu fructe așa cum a fost practicat în satul Târșoț din Țara Oașului sunt în strânsă relație în condițiile locale climatice și de relief care au favorizat dezvoltarea culturii pomilor fructiferi. În cele de mai sus am prezentat o serie de aspecte legate de asemenea de modul de transportare a fructelor, de traseele și satele frecventate. Imprejurările în care au avut loc întâlnirile căraușilor cu locuitorii satelor din câmpie prezintă o importanță vădită pentru celălalt aspect al temei: stabilirea unor contacte interzonale și mijlocirea influențelor reciproce. Într-adevăr, însăși condiția căraușitului a presupus stabilirea unor asemenea contacte. Este un aspect de cea mai mare însemnătate care s-a desfășurat în partea de nord-vest a țării noastre având consecințe etnodemografice importante. Contactele interzonale își au originea în necesitatea obiectivă a realizării schimbului de produse între zonele agricole de la câmpie pe de o parte și zonele de deal sau munte deficitare în produse cerealiere pe de altă parte. Contactul economic interzonal a generat și schimburi semnificative în plan cultural între locuitorii celor două zone. Dar, căraușitul cu fructe a fost numai una din căile prin care s-a mijlocit asemenea contacte și influențe<sup>50</sup>. Or, pentru a avea o imagine corespunzătoare a feno-

<sup>49</sup> Ion Velcea, *op. cit.*, pg. 17, 21; Tancred Bănăneanu, *Portul popular din Țara Oașului*, București, 1955, pg. 20.

<sup>50</sup> Pelerinajul organizat periodic la mănăstirea greco-catolică de la Bixad a constituit de asemenea un bun prilej de contact între locuitori. Mulți dintre cei care veneau în pelerinaj au fost găzduiți la Bixad precum și în satele învecinate în casele oamenilor cunoscuți prin intermediul căraușilor. Legături economice și culturale de mare amploare s-au stabilit și prin intermediul târgurilor. Date interesante privind locul desfășurării și amploarea participării locuitorilor din satele oșene precum și cei din zonele învecinate, varietatea produselor aflate în târgu-

menului discutat, trebuiesc cercetate și celelalte căi ce au condus la stabilirea unor contacte interzonale precum și ponderea — fără îndoială — diferită a lor. De asemenea, vor trebui stabilite și domeniile în care s-au exercitat anumite influențe interzonale, deoarece în arhitectură, de exemplu, mai legată de ocupații și de mediul geografic, precum și în țesuturi, a dăinuit o vreme mai îndelungată linia tradițională. Elementele noi ce au apărut în aceste domenii „sunt rupte cu totul de creațiile specifice ale zonei, fiind cu ușurință identificate”<sup>51</sup>.

Datorită condițiilor improprii de dezvoltare a agriculturii în Țara Oașului, locuitorii au fost nevoiți să-și extindă relațiile teritoriale în primul rând spre zona de sud-vest producătoare de cereale, dar, extinderea activității oșenilor „în afara locului lor de baștină”, așa cum pe bună dreptate arată și Vintilă Mihăilescu în prefață la studiul lui Ion Velcea, nu „implică subestimarea Țării Oașului ca unitate teritorială economică. Aceasta rămâne realitatea principală fără de care n-ar fi existat Oașul, nici oșenii...”. Or, așa cum am arătat, influențele interetnice și interzonale semnalate au fost puține și minore ca semnificație, iar unele sunt de dată relativ recentă. Ele nu reprezintă nici pe departe importanța celor întâlnite în alte zone<sup>52</sup>. Numărul mic și importanța redusă a împrumuturilor înregistrate pe de o parte și perseverența cu care au fost păstrate în zonă o seamă de modele arhaice culturale și economice, argumentate de expresia atât de cunoscută: „de m-or ține cu secară / oșenia-i a mea țară /, De m-or ține cu ovăs / Oșenia nu o lăs”, își are explicația în primul rând în particularitățile zonale — geografice și culturale, în caracteristicile psihosociale ale locuitorilor acestei străvechi țări românești care este Țara Oașului.

#### LISTA DE INFORMATORI

Bura Ioan (a lui Soprut), n. 1928, Aliceni, jud. Satu Mare.

Calin Gheorghe, n. 1926, Cămărzana,

Calin Ioan, n. 1902, Cămărzana.

Chesșeș Gheorghe, n. 1910, Bixad.

rile organizate în Țara Oașului, care antrenau în mod firesc și schimburile culturale, la Gh. Focșa, *op. cit.*, pg. 198—203, 211. Despre rolul târgurilor din Visc și Teceu în raporturile economice și culturale cu Oașul, vezi Tancred Bănățeanu, *op. cit.*, pg. 20.

<sup>51</sup> I. A. Candrea, *op. cit.*, pg. 4; Ion Mușlea, *Cercetări folclorice în Țara Oașului*, în *Anuarul Arhivei de folclor*, I, Cluj, 1932, pg. 118; Tancred Bănățeanu, *op. cit.*, pg. 20; Ion Velcea, *op. cit.*, pg. 14; Tancred Bănățeanu, *Arta populară din Nordul Transilvaniei*, Casa creației populare a județului Maramureș, 1969, pg. 236—238. În zona Oașului au pătruns astfel „năframa de mătase, chischineul”, care înlocuiesc năframa albă cu ornamente cusute, șorțul de mătase, fusta, guba, (care au pătruns în Oaș adusă fiind de meșteri gubași) etc. Cf. T. Bănățeanu, *Arta populară din Nordul Transilvaniei*, 1969, loc. cit.

<sup>52</sup> Prof. dr. I. Suci, *Probleme medico-sanitare (în Țara Oașului)*, în *Napoca Universitară*, an IV, nr. 2, 1977, pg. 11, publică datele preliminare ale unei cercetări efectuate asupra a 28 000 de oameni. Conform analizelor specifice, indicele biochimic de neam din Țara Oașului este de 3,30 de ori mai ridicat decât în cazul celorlalte grupuri românești, „ceea ce poate fi consecința unor caractere perpetuate din generații prin căsătorii în aceeași regiune fără un amestec prea mare din afară”.

- MARCUȘ, ȘT., *Sătmar. Fragmente istorice și culturale*, I, Oradea, 1938.
- MUȘLEA ION, *Cercetări folclorice în Țara Oașului*, în *Anuarul Arhivei de folclor*, I, Cluj, 1932.
- MUȘLEA, ION, *Țara Oașului*, în *Transilvania*, An. 72, nr. 4, 1941.
- NETEA, VASILE, *Țara Oașului*, București, 1940.
- OȘIANU, ROMULUS, *Câteva probleme referitoare la cultivarea pomilor fructiferi în Transilvania*, în *Anuarul Muzeului etnografic al Transilvaniei*, vol. X, Cluj, 1978.
- PACALĂ, VICTOR, *Monografia comunei Rășinari*, Sibiu, 1915.
- POP, DARIU, *Mărturii strămoșești, note paleografice pe margini de cărți bisericești*, Satu Mare (f.a.).
- PRIE, OCTAVIAN, *Un sat românesc din Ardeal în străvechile sale întocmiri și obiceiuri*, Cluj, 1934.
- PRODAN, DAVID, *Iobăgia în Transilvania*, vol. I, București, 1967, vol. II, București, 1968.
- SCURTU, VASILE, *Cercetări folclorice în Ugocea românească (jud. Satu Mare)*, în *Anuarul Arhivei de folclor*, vol. VI, 1942.
- SZIRMAY, ANTON, *Szatmár vármegye fekvése, történeti és polgári eseményei*, II, Buda, 1810.
- TIȚA, AURELIA, *Fructele în alimentația populară în zonele Lăpuș, Maramureș și Zarand*, în *Anuarul Muzeului etnografic al Transilvaniei*, 1965—1967, Cluj, 1969.
- TREJBAL, JIRI, *Sušarny ovoce na Slovensku* (II část), în *Zbornik Slovenského Navodného Muzea*, LXVIII, Ethnografia, 15, 1974.
- VELCEA, ION, *Țara Oașului, studiu de geografie fizică și economică*, București, 1964.

## FRUIT CARTING TRADE AMONG THE PEOPLE OF THE VILLAGE TÂRȘOLȚ (OAȘ COUNTY)

(Summary)

Lying in a depression area properly sheltered by gentle summits and having a mild climate, the Oaș County was always looked upon as a region particularly propitious for fruit tree growing. Under the circumstances of agriculture being insufficient for providing living necessities, fruit tree and animal growing have been the preponderant elements of the area economy. The carting of fruits and their sale in the villages of Sătmar and Carei Plains as well as in the markets of the neighbouring towns (Satu Mare and Carei westward, Vișeu and Teceu to the north, Sighet to the East) have become a reliable method of completing the short agricultural farm produce. The author limited his analysis to a single, wellknown village, namely Târșolț.

In view of researching fruit carting in Târșolț the author made use of direct investigation. Thus he inquired old people of the village who practised the trade for many years, as well as younger inhabitants whose information contributed to the knowledge of some contemporary aspects of the problem. The author also used a questionnaire sent to several inhabitants of Târșolț and Aliceni ascertaining in this way the peculiarities of the trade in Târșolț, the favourable phisico-geographical frame, the importance and significance of interethnic and interzonal relations established between the carters and the people living in the plain villages. The author had also in view to what extent the economic relations established in this way have been of long standing and to what extent the reciprocal influences have been assimilated to the local folk culture or they remained singular, ephemeral cases.

For a better understanding of the trade and of its collateral phenomena, the author analyses in his work the specific aspects of fruit tree growing in Târșolț as well as of fruit production and its share meant for sale. Then there

are presented the means of carting, the way they would be prepared in view of doing the transport under the best conditions, the way the carters used to associate with one another. There are presented the routes preeminently followed, the course stages, the halting, watering or feeding places. Other aspects refer to the way some carters used to „share“ the villages and associate in fruit sale, in choosing the routes and villages, the way in which they sold the fruits and puffed the wares, how were the prices fixed for different categories of fruits. There are also mentioned some data concerning the individuals' behaviour, the way they used to discuss, which were particularly significant when crossing villages of Hungarian population. The circumstances under which the meetings between carters and buyers took place are important for the other aspect of the subject-matter, namely the interzonal relations and the reciprocal influences occasioned by them.

Fruit carting trade originated from the objective necessity of performing products exchange between agricultural areas on the one hand, and the hilly or mountaineous areas showing a deficit in cereal plants, on the other hand. The interzonal economical relations also led to cultural exchanges between the people of the respective areas. The author shows that fruit carting of the Oaş people has been only one of the ways that contributed to such contacts and influences. The latter ones have been numerous and have had a differing importance. Moreover, in various sectors of traditional life the influences have had a different weight. In architecture, for instance, which is to a greater extent dependent on occupations and geographical environment, as well as in textile production, the traditional line held out for a longer period. The new elements occurred in these compartments are detached from specific creations of the area, being easily identifiable.

Finally, the author shows that the few interethnic and interzonal influences identified in the rural way of life are of minor significance. The perseverance of holding out a series of archaic cultural and economic patterns has to be firstly explained by the zonal peculiarities including the geographical ones as well as by the psychological-social features of the people.

#### LIST OF PICTURES

1. Waggon with ladders and wattle used for fruit transport, standing in the market place of Negrești-Oaş, Satu Mare district.
2. Waggon with ladders and wattle, and a special prop for hay („șarogla“), standing in the market place of Negrești-Oaş, Satu Mare district.
3. Waggon with ladders. Târșoț, Satu Mare district.
4. Waggon shed in Cămărzana, Satu Mare district, at present being rebuilt in the Open-Air Museum of Transylvania in Cluj-Napoca.
5. Gheorghe Velețean, one of the best-known carters in Târșoț, Satu Mare district. Photo by Dumitru Irimieș, 1977.
6. Woman bearing fruit basket. Vama, Satu Mare district. Photo by D. Irimieș, 1977.
7. Old-fashioned house composed of living room, entrance hall and larder. Târșoț, Satu Mare district. Photo by D. Irimieș, 1977.
8. House composed of two rooms, parlour and hallway. Târșoț, Satu Mare district. Photo by D. Irimieș, 1977.
9. Pent roof house in Târșoț, Satu Mare district. Photo by D. Irimieș, 1977.
10. Shed for threshing. Cămărzana, Satu Mare district.
11. Bread kiln also used for fruit drying. Târșoț, Satu Mare district. Photo by D. Irimieș, 1977.