

## Un topor de luptă cu disc și spin descoperit la Noroieni (comuna Lazuri, județul Satu Mare)

Gh. Lazin

În colecția Muzeului Județean Satu Mare, recent, printr-o descoperire întâmplătoare, a intrat un topor de luptă din bronz cu disc și spin. Piesa, descoperită incidental în luna octombrie 1994, în localitatea Noroieni (com. Lazuri), are numărul de inventar: 35138<sup>1</sup> (fig. 1).

**Descrierea piesei:** Topor de luptă cu disc și spin din bronz. Spinul este de formă conică, partea superioară este îndoită, acest lucru s-a produs la descoperire (piesa a fost scosă cu prilejul unor arături adânci de toamnă, octombrie 1994). Discul este rotund aproape plat, iar marginile tăiate oblic. Porțiunea dintre disc și manșon, în secțiune este aproape ovală cu o ușoară nuanță spre forma de hexagon. Manșonul de formă cilindrică are la cele două capete o bordură în relief, care prezintă ușoare urme de creștături, sub forma unui șnur.

Corpul toporului este zvelt și subțire, hexagonal în secțiune, tăișul de formă ușor ovală, a fost rupt pe o anumită porțiune încă în antichitate. Adăugăm că la mijlocul manșonului se află pe cele două părți câte o proeminență triunghiulară. Dimensiuni: lungimea: 20,3 cm (dacă se ia în considerare și îndoirea spinului la descoperire, rezultă că lungimea maximă este de: 20,6 cm); diametrul discului: 3,7 cm; lungimea manșonului: 6,1 cm; diametrul gurii manșonului: 2,6 cm (socotind și extremitatea ușor îngroșată); distanța dintre disc și manșon: 2,9 cm; lungimea corpului: 12,5 cm; lățimea: 2,3 cm; greutatea: 295 grame. Patina este culoare verde-deschis, pe una dintre fețele corpului, de la manșon și pînă la tăiș sunt urme de oxidare. De remarcat că față de axul central corpul toporului este ușor deplasat.

Asupra topoarelor de luptă cu disc și spin, există o bogată literatură de specialitate<sup>2</sup>. La sfârșitul epocii bronzului numărul topoarelor de luptă cu disc și spin, aflate atât în depozite cât și cele care provin din cadrul unor descoperiri fortuite este considerabil mult mai numeros decât în celelalte perioade ale epocii bronzului. Tipologic piesa descoperită la Noroieni, aparține tipului B<sub>4</sub>, varianta a patra, Uioara<sup>3</sup>.

Cât privește încadrarea culturală a toporului descoperit la Noroieni, problema este clară, în sensul că o cercetare a zonei unde a fost găsită piesa a permis adunarea de pe suprafața solului a unor fragmente ceramice de tip Suciul de Sus<sup>4</sup>, deci descoperirea a aparținut purtătorilor acestei culturi.

### Addenda

În încheierea acestei note semnalăm faptul că în luna mai 1994, în colecția Muzeului Județean a intrat un rest de turnare din bronz (fig. 2) descoperit la Batarci (inv. nr. 33671)<sup>5</sup>. Această piesă a fost aflată în locul numit „Valea Gâștii”, unde cu peste patru decenii în urmă a fost găsit incidental un depozit de bronzuri, care cuprinde și patru piese din aur<sup>6</sup>.

Dimensiuni: lungimea: 11,5 cm; grosimea maximă: 2,9 cm; înălțimea maximă: 3,1 cm; greutatea: 360 grame. Patina: verde-închis.

Cronologic și cultural această piesă se circumscrie depozitului găsit în 1952.

**Une hache de lutte „au disque et à l'épine" découvert a Noroieni (commune Lazuri  
département de Satu Mare)  
(Résumé)**

Il est présenté une hache de lutte, en bronze du type „au disque et à l'épine" inventaire: Musée du département de Satu Mare, nr. 35138, découvert en octobre 1994 dans la localité Noroieni, commune Lazuri (fig. 1).

La pièce a été découverte par l'élève Marin Pop de l'Ecole de Lazuri, domicilié Noroieni, nr. 27, et par don est arrivée dans la collection du Musée départemental. Le lieu de découverte se situe à 400 m est du village, au bord d'un canal. Chronologiquement ce type de hache de lutte „au disque et à l'épine" date de la fin de l'époque du bronze et du commencement de l'époque du fer (Br D—HA).

Dans l'addenda est présenté un reste de tournage en bronze qui fait partie de dépôt des pièces en bronze et or, découvert en 1952 dans commune Batarci (dép. de Satu Mare). La pièce complète le dépôt publié déjà (voir, M. Macrea et C. Kacsó, dans StCom Sa Mare II, 1972, 101-112), inventaire: Musée départemental Satu Mare nr. 33671 (fig. 2).

**Explication des figures**

Fig. 1. Hache de lutte „au disque et à l'épine" découvert a Noroieni.

Fig. 2. La reste de tournage en bronze de Batarci.

(Traduit par Lucia Sârbu)

**Note**

1. Piesa a fost găsită în urma lucrărilor agricole de către elevul Marin Pop de la Școala generală Lazuri, iar de aici, prin donație a ajuns în colecția Muzeului județean Satu Mare. Localitatea este menționată documentar în anul 1181 (cf. Coriolan Suci, Dictionar istoric al localităților din Transilvania, vol. I, A-N, Editura Academiei, București, 1968, p. 428).
2. A. Vulpe, Die Äxte und Beile in Rumänien. I-II, Prähistorische Bronzefunde, IX/2, München, 1970, 1975; M. Rusu, Metalurgia bronzului din Transilvania la începutul Hallstattului. Teză de doctorat, rezumat, Iași, 1972.
3. Vezi discuția la T. Bader, Epoca bronzului în nord-vestul României, Editura științifică enciclopedică, București, 1978, p. 91-92.
4. Materialul se află în col. Muzeului județean Satu Mare, adăugăm și faptul că în literatură de specialitate este semnalată pe malul stâng al pârâului Șar, în zona unde a fost găsit toporul o așezare deschisă aparținând culturii Suci de Sus (T. Bader, op. cit., p. 126, nr. 64).
5. Piesa a fost donată de către d-l Șinca Teodor, de la Banca Națională, filiala Satu Mare.
6. Mihail Macrea și Carol Kacsó, Depozitul de bronzuri de la Batarci. Satu Mare StCom, 1972, p. 100-112. Piesa are forma unui calapod, baza este plată, în profil este semiovală, unul din capete este subțiată. Adăugăm că la capătul opus, descoperitorul, crezând că este vorba de un alt metal, a practicat prin burghiere un orificiu pe o adâncime de 1,5 cm și cu diametru de 0,5 cm.



Descoperiri arheologice din epoca Latene  
de la Ciurmești (com. Sanișlău, jud. Satu Mare)

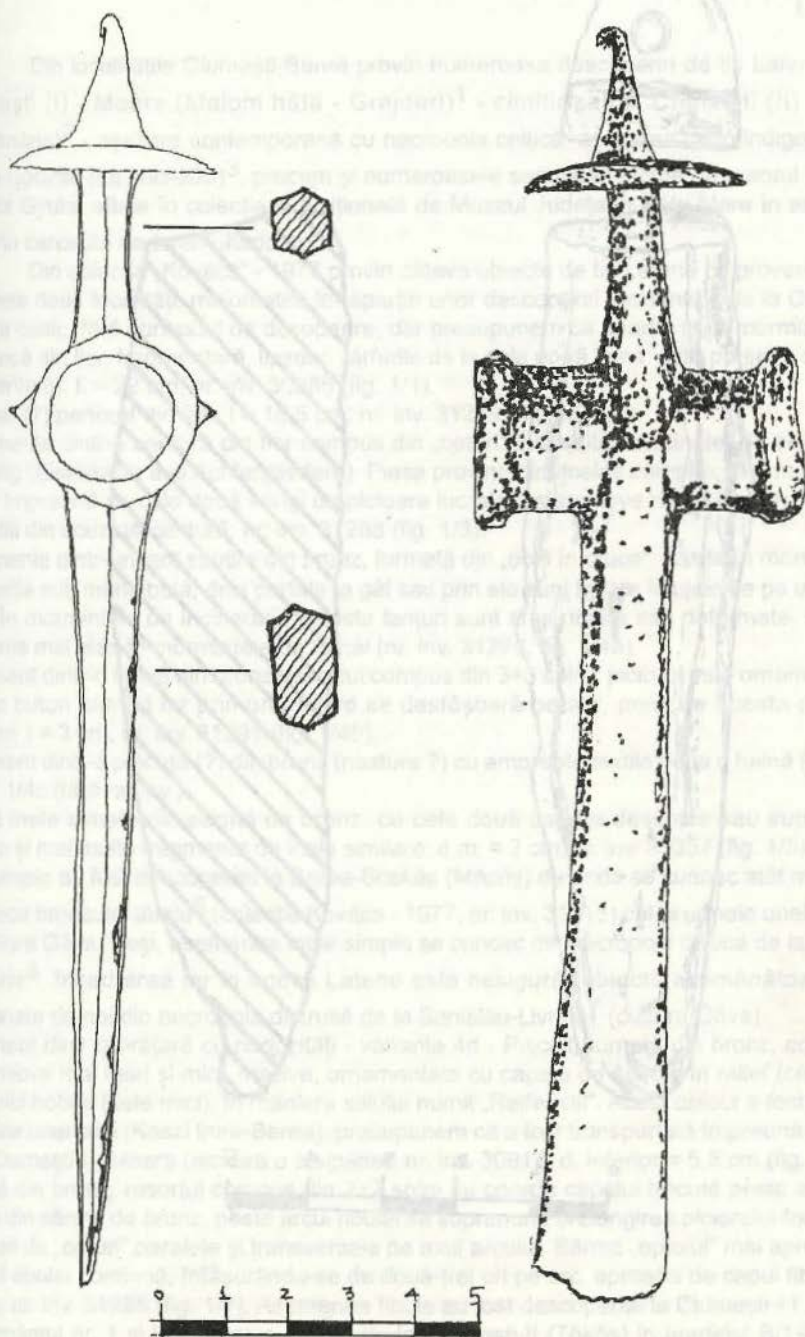


Fig. 1. Topor de luptă cu disc și spin descoperit la Noroieni

Una buche de lut cu un diametru de 2,5 cm, descoperita la Batarci (Județul Buzău).  
(P. Rădulescu)

Un fragment de lut cu un diametru de 2,5 cm, descoperita la Batarci (Județul Buzău).  
(P. Rădulescu)

Un fragment de lut cu un diametru de 2,5 cm, descoperita la Batarci (Județul Buzău).  
(P. Rădulescu)

Un fragment de lut cu un diametru de 2,5 cm, descoperita la Batarci (Județul Buzău).  
(P. Rădulescu)

Un fragment de lut cu un diametru de 2,5 cm, descoperita la Batarci (Județul Buzău).  
(P. Rădulescu)

Un fragment de lut cu un diametru de 2,5 cm, descoperita la Batarci (Județul Buzău).  
(P. Rădulescu)

Un fragment de lut cu un diametru de 2,5 cm, descoperita la Batarci (Județul Buzău).  
(P. Rădulescu)

Un fragment de lut cu un diametru de 2,5 cm, descoperita la Batarci (Județul Buzău).  
(P. Rădulescu)

Un fragment de lut cu un diametru de 2,5 cm, descoperita la Batarci (Județul Buzău).  
(P. Rădulescu)

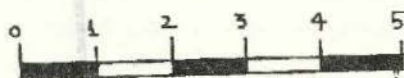


Fig. 2. Rest de turnare din bronz, descoperit la Batarci