

## Descoperiri arheologice din epoca Latene de la Ciumești (com. Sanislău, jud. Satu Mare)

I. Némethi

Din localitățile Ciumești-Berea provin numeroase descoperiri de tip Latene-celtic: Ciumești (I) - Moara (Malom háta - Grajduri)<sup>1</sup> - cimitir celtic; Ciumești (II) - Tökös (Bostănărie)<sup>2</sup> - așezare contemporană cu necropola celtică; așezarea celto-indigenă de la Berea-Bodzás (La soci-XXI)<sup>3</sup>, precum și numeroasele semnalări făcute de preotul reformat Kovács Gyula, aflate în colecția achiziționată de Muzeul Județean Satu Mare în anul 1977 sau prin cercetări de teren ulterioare<sup>4</sup>.

Din colecția „Kovács” - 1977 provin câteva obiecte de tip Latene cu proveniența de la aceste două localități, majoritatea lor aparțin unor descoperiri incidentale de la Ciumești I - cimitir celtic, fără contextul de decoperire, dar presupunem că aparțin unor morminte:

- foarfecă din fier, fragmentară, lipsesc vârfurile de la cele două lame, este puternic corodată (conservată): l. = 22 cm; nr. inv. 30285 (fig. 1/1).

- Amnar (?) perforat din fier; l = 16,5 cm; nr. inv. 31289 (fig. 1/2).

- fragmente dintr-o centură din fier compus din „opturi” înălțuite, terminate, de obicei, într-un cârlig (Eisenkette aus Achtergliedern). Piesa provine din același complex (mormânt), fiind găsită împreună cu cele două verigi de picioare lucrate din semiove multe, la care era lipită și bucăți din această centură: nr. inv. 31288 (fig. 1/3).

- fragmente dintr-un lanț subțire din bronz, formată din „ochi în cruce”, găsite în morminte de înhumatie sub mandibulă; deci purtate la gât sau prin ele sunt legate fibulele de pe umăr sau piept. În mormintele de incineratie, aceste lanțuri sunt arse, topite sau deformate. Ele sunt frecvente mai ales în mormintele de femei (nr. inv. 31290, fig. 1/4a).

- fragment dintr-o fibulă din bronz, resortul compus din 3+3 spire, piciorul este ornamentat cu un mic buton alungit iar prin prelungire se desfășoară pe arc, prins de acesta printr-un manșon: l = 3 cm; nr. inv. 31291 (fig. 1/4b).

- fragment dintr-o plăcuță (?) din bronz (nasture ?) cu amprente textile de la o haină (cămașă ?); fig. 1/4c (fără nr. inv.).

- două inele simple din sârmă de bronz, cu cele două capete deschise sau suprapuse, precum și mai multe fragmente de inele similare; d.m. = 2 cm; nr. inv. 30257 (fig. 1/5). Aceste inele simple au fost descoperite la Berea-Sóskás (Măcriș) de unde se cunosc atât morminte din epoca bronzului târziu<sup>5</sup> (colecția Kovács - 1977, nr. inv. 31213) cât și urmele unei așezări din cultura Gáva. Deși, asemenea inele simple se cunosc din necropola celtică de la Pișcolt-Nisipărie<sup>6</sup>, încadrarea lor în epoca Latene este nesigură (obiecte asemănătoare sunt menționate de noi din necropola distrusă de la Sanislău-Livada<sup>7</sup> (cultura Gáva).

- fragment dintr-o brățară cu nodozități - varianta 4d - Pișcolt, turnată din bronz, construită din semiove mai mari și mici, masive, ornamentate cu capete de spirale în relief (cele mari) și cu mici bobite (cele mici), în maniera stilului numit „Reifenstil”. Acest obiect a fost găsit în tencuiala unei căși (Keszi Imre-Berea), presupunem că a fost transportată împreună cu nisip de la Ciumești I - Moara (aici era o nisipărie); nr. inv. 30917; d. interior = 5,5 cm (fig. 1/6).

- Fibulă din bronz, resortul compus din 2+2 spire cu coarda capului trecută peste arc, este lucrată din sârmă de bronz, peste arcul fibulei se suprapune prelungirea piciorului format din trei șiruri de „opturi” paralele și transversale pe axul arcului. Sârma „optului” mai apropiat de resortul fibulei continuă, înfășurându-se de două-trei ori pe arc, aproape de capul fibulei; l = 4,5 cm; nr. inv. 31285 (fig. 1/7). Asemenea fibule au fost descoperite la Ciumești - I (Moara) în mormântul nr. 1 și la așezarea celtică de la Ciumești-II (Tökös) în bordeiul B/1962 și în locuința semnalată de Kovács Gyula din anul 1960 (Colecția I - Baia Mare, 1962)<sup>8</sup>. Pe baza



celor menționate mai sus, credem că fibula cu „opturi” provine din necropola celtică de la Ciumești - I.

- cuțit curc (cosor) lucrat din fier, lama în secțiune are o formă de semilună, iar mânerul este rectangular; lungimea totală (împreună cu mâner) = 16,7 cm; nr. inv. 31287 (fig. 1/8). Locul de descoperire este incert.

- prinzător de cataramă în formă de suliță, lucrat din fier și din bronz ornamentat cu două butoane, crestate în formă de cruce precum și cu un motiv triunghiular sau cerculeț ștanțat. Obiectul este fragmentar, foarte corodat, apare numai în morminte celtice atașat, de obicei de o centură lucrată dintr-o bandă subțire din fier: l = 27 cm; nr. inv. 31305 (fig. 2/1).

- fragmente din două verigi de picioare (brățări) cu multe semiove (Hohlbuckelring), lucrate din bronz, turnat pe un model din lut ars și prevăzute, de obicei, cu un segment, detașabil format din două semiove. Ambele obiecte provin dintr-un mormânt de incinerare (probabil în groapă), fiindcă sunt arse puternic și lipite de ele numeroase bucăți dintr-un lanț făcut din fier, format din „ochi în cruce” și un segment din centura cu „opturi”. Ulterior fragmentele au fost curățite și restaurate, azi ele apar ca două brățări compuse din câte șase semiove: d. interior = 8 cm; nr. inv. 31306 (fig. 2/2-3; 2/6; 3/1).

- brățară simplă din fier, fragmentară (inițial era închisă), lucrată din sârmă groasă de fier, probabil provine dintr-o descoperire funerară; d. interior = 6 cm; nr. inv. 31302 (fig. 2/4).

- brățară din bronz, cu capetele subțiate și suprapuse, ornate cu câte trei creștături, mai mult ca sigur provine dintr-un mormânt de la Ciumești I - Moara; d. interior = 6 cm; nr. inv. 31304 (fig. 2/5).

- prinzător de cataramă în formă de suliță, fragmentară, foarte corodată, lucrată din fier; l = 9,2 cm; nr. inv. 31307 (fig. 3/4).

- fragment dintr-un cuțitaș din fier de tip hallstattian, dar apare des și în morminte celtice; l = 5,3 cm (?); nr. inv. 31308 (fig. 3/5).

- vas mic de tip „flașă” de culoare neagră, lucioasă, lucrată la roată, ornamentat sub buză cu un inel reliefat, iar la baza gâtului cu un șanțuleț; fundul plat, are un profil zvelt, elegant;  $\bar{h}$  = 18 cm; d.g. = 9 cm; d.m. = 16 cm; d.f. = 8,5 cm; nr. inv. 1278 MC (fig. 3/2).

- vas mare de tip „flașă” de culoare cărămizie, lucrată la roată, ornamentat sub buză cu un inel reliefat, profil bitroconic, fundul plat;  $\bar{h}$  = 36 cm; d.g. = 15 cm, d.m. = 36 cm; d.f. = 12 cm; nr. inv. 627 MC (fig. 3/3).

Ambele vase au fost descoperite în zona cimitirului celtic de la Ciumești I - „Moara”.

#### Încadrarea culturală și cronologică

Foarfece din fier (fig. 1/1) constituie un element comun al inventarului funerar, face parte din tipul I - Pișcolt<sup>9</sup>. După o părere generală, acest tip de unealtă apare doar în perioada Latene-ului mijlociu (Lt.C), cum indică descoperirile de la Pișcolt-Nisipărie, Sanislău<sup>10</sup>, Curtuișeni<sup>11</sup>, Apahida<sup>12</sup>, Papiu Ilarian, Dezmir, Aiud<sup>13</sup>, etc. Foarfecile apar numai în morminte de bărbați.

Cutele de piatră sunt lucrate din gresie, de obicei, sunt asociate cu un cuțitaș și se leagă de ofrandă alimentară. Obiectul prezentat seamănă cu cele din piatră (fig. 1/2) care, fac parte din tipul H<sub>2</sub> - Pișcolt<sup>14</sup>, varianta perforată, purtată la centură. Exemplarele de la Pișcolt sunt asociate cu fibule și brățări caracteristice pentru epoca Latene mijlociu (Lt. C<sub>1</sub>). Analogii din fier însă nu sunt cunoscute din descoperirile celtice, probabil este amnar (?).

Centura din fier alcătuit din „opturi” - înlănțuite (fig. 1/3) terminată într-un cârlig și asociată cu o verigă din fier, de care se agață cârligul, se încadrează în tipul E/5-Pișcolt<sup>15</sup>, analogii se mai cunosc de la Ciumești - mormântul princiar<sup>16</sup>, Curtuișeni<sup>17</sup>, Apahida<sup>18</sup>, găsite în morminte datate din Latene mijlociu (Lt. C<sub>1</sub>). Asemenea centuri sunt cunoscute și din zonele limitrofe de la Munkačevo<sup>19</sup>, Chotin<sup>20</sup>, etc.

Fibula de bronz, fragmentară (fig. 1/4 b) luând în considerare elementele de bază



(resortul, arcul, piciorul prins de arc cu un manșon) se încadrează în seria fibulelor de tip Dux - recent, de format mic, tipul A<sub>11</sub> - Pișcolt, foarte des întâlnită în descoperirile celtice (morminte) din nord-vestul Transilvaniei precum și din zonele limitrofe, fiind date din Latene-ul mijlociu (Lt. C<sub>1</sub>)<sup>21</sup>.

Fragmentele aparținătoare unui lanț subțire de bronz, format din „ochi în cruce” (fig. 1/4a), ca și exemplarul similar lucrat din fier (ars, topit și lipit de brățările cu semiove multiple - fig. 3/1) sunt relativ frecvente, datarea lor depinde totdeauna de contextul în care se încadrează. În necropola de la Pișcolt-Nisipărie (tipul F<sub>1-2</sub>)<sup>22</sup> apar des în morminte de înhumatie, începând cu sfârșitul Latene-ului timpuriu (Lt. B<sub>2</sub>) și se mențin în tot parcursul Latene-ului mijlociu, ca să apară într-un mormânt de la Dindești cu o fibulă de tip Latene C<sub>2</sub><sup>23</sup>.

Brățara fragmentară turnată din bronz cu nodozități ornamentate în maniera „Reifenstil” (fig. 1/6) aparține tipului B<sub>4d</sub>-Pișcolt<sup>24</sup>, având analogie la Ațel<sup>25</sup>, datată în Latene B<sub>2</sub>. O brățară similară apare în necropola de la Münsingen în orizontul L/P - adică în Latene B<sub>2</sub> (finele Latene-ului timpuriu)<sup>26</sup>.

Fibule cu „opturi” (Fibeln mit Achterschleifen) fig. 1/7 sunt frecvente numai în aria estică a lumii celtice, fiind cunoscute în primul rând din Boemia, Ungaria, nord-vestul României și sud-estul peninsulei Balcanice<sup>27</sup>. Înafara exemplarelor menționate deja de la Ciumești, ca analogie menționăm tipul A<sub>17</sub> - Pișcolt<sup>28</sup>, fibulele de la Curtuiuşeni<sup>29</sup>, Ohaba Ponor<sup>30</sup>, Bajuga Pecan (Iugoslavia Mică)<sup>31</sup>, date toate în finele Latene-ului mijlociu (Lt. C<sub>1</sub>/C<sub>2</sub>), se încadrează în varianta C - Iešovce, stabilită de K. Peschel.

Prinzător de cataramă în formă de suliță (limba de curea cu cârlig) face parte din tipul E<sub>3</sub> - Pișcolt<sup>32</sup> și se mai cunoaște din necropola de la Ciumești (I)<sup>33</sup> - Moara. În mormintele de înhumatie, asemenea piese au fost aflate totdeauna în zona bazinului. Analogii mai putem menționa de la Curtuiuşeni<sup>34</sup>, iar din zonele limitrofe de la Kósd, Zalaba, Radostyán, Kupinovo<sup>35</sup>, date în general în Latene-ul timpuriu, subfaza B<sub>2</sub> - Krämer (fig. 2/1; 3/4).

Cuțitașul fragmentar de tip hallstattian (fig. 3/5) apare în necropola de la Sanislău-Nisipărie<sup>36</sup>, datat în Ha D (sec. V-IV a Chr.), dar se regăsește și în descoperirile de tip Latene la Sanislău - I (Lutărie) în cadrul unui cimitir celtic<sup>37</sup>. Cuțitașul din fier de tip J<sub>1</sub> - Pișcolt sunt obiecte comune, larg răspândite, reprezintă o moștenire din fondul hallstattian local și apar des în mormintele celtice din nord-vestul Transilvaniei (Ciumești - I)<sup>38</sup>.

Cele două brățări cu câte șase semiove fac parte din tipul B<sub>14</sub> - Pișcolt și se încadrează în seria brățărilor cu semiove multiple (6-10 semiove) - Hohlbuckelring (un singur exemplar se cunoaște din țara noastră din M. nr. 107 - Pișcolt cu 11 semiove). Acest tip de brățară sau verigă pentru picioare cu 6-10 semiove au fost analizate de W. Krämer<sup>38a</sup>, (Hohlbuckelscharnierring mit 6-10 Buckel davon 2 am Verschlussstück), considerând că unele exemplare fac parte din faza finală a Latene-ului timpuriu (Lt. B<sub>2</sub>), ele se mențin în tot parcursul Latene-ului mijlociu (Lt. C<sub>1</sub>). Analogii putem menționa de la Ciumești (M. 18)<sup>39</sup>, Curtuiuşeni<sup>40</sup>, Diosig<sup>41</sup>, Gyoma<sup>42</sup> (Ungaria) și la Dindești asociate cu o fibulă de tip Latene evoluat, începutul fazei Lt. C<sub>2</sub>, fiind totodată și cele mai recente exemplare din nord-vestul



Transilvaniei<sup>43</sup>. J. Bujna încadrează brățările cu 6-10 semiove în subfaza Lt. B<sub>2</sub>/C<sub>1</sub> într-o perioadă intermediară între Lt. timpuriu și Lt. mijlociu<sup>44</sup>. J. Waldhauser<sup>45</sup> analizând necropolele celtice din Boemia plasează acest tip de brățară în Lt. B<sub>2b</sub>, asociate cu fibule mici din bronz cu două sfere mici la picior - tipul A<sub>10</sub> - Pișcolt<sup>46</sup>.

Brățara simplă din sârmă groasă din fier, este un obiect comun (fig. 2/4), des întâlnit în mormintele celtice. Datarea ei depinde de contextul de descoperire, face parte din tip. B<sub>5a</sub> - Pișcolt.

Brățara din sârmă de bronz cu capetele suprapuse (fig. 2/5) apare mai ales în epoca Latene timpuriu, se încadrează în B<sub>13c</sub> - Pișcolt<sup>47</sup>.

Cuțitul curb (cosor) - fig. 1/8 este mai rar întâlnit în mormintele celtice (descoperiri funerare). Exemplare similare mai mici și cu lama mai lungă, folosite ca brici-tipul K<sub>2</sub> Pișcolt<sup>48</sup>, în schimb apare mai ales în cimitirele de tip Latene.

Cele două vase de tip „flașă” (fig. 3/2-3), oale de mărime mijlocie, lucrate la roată sunt forme celtice obișnuite, făcând parte din tipul „K-6,8”, specifice pentru faza finală a Lt. timpuriu și mai ales pentru Lt. mijlociu<sup>49</sup>.

Obiectele sus menționate din epoca Latene de la Ciumești-Berea completează imaginea noastră privind descoperirile funerare celtice din nord-vestul Transilvaniei (excepție fac inele simple din bronz, fig. 1/3, care eventual pot fi și hallstattiene și cuțitul curb (cosor), fig. 1/8, care poate provine de la una din numeroasele așezări semnalate de pe teritoriul comunei Sanislău (se includ bineînțeles și satele Ciumești-Berea).

#### **Archeological Discoveries the Latene period in Ciumești (Sanislău village, Satu Mare county) (Summary)**

From the locality Ciumești-Berea yielded great number of Celtic discoveries of the Latene period: Ciumești - Moara (Malom háta) - I (cemetery); Ciumești - Bostonărie (Tökös - II (settlement); Berea - La Soci (Bodzás) - XXI (settlement) and other observations made by the Calvinist priest Mr. Kovács Gy. and there are some newly discovered settlements.

The finds discussed in this study are mainly from the „Kovács-collection” which was bought by the Museum from Satu Mare in 1977: a iron scissors (fig. 1/1); a whetstone or flint steel (?) (fig. 1/2); a fragment of a iron belt made of eight shaped links (fig. 1/3); fragment of a fibula of the type Lt. C<sub>1</sub> (fig. 4a); a fragment of bronze chain (fig. 1/4b); a bracelet with knots of „Reifenstil” type (fig. 1/6); a fibula decorated with eight-shaped motives of Latene C<sub>1</sub> - final type (variant C-Ielšovce according to K. Peschel (fig. 1/7); iron knife (fig. 1/8); a clasp of a belt (fig. 2/1; 3/4); a iron bracelet (fragment), fig. 2/4; a bronze bracelet (fig. 2/5); a bracelet made of multiple hemispheres (fig. 2/2, 3, 6; fig. 3/1); a small knife of hallstattian tradition (fig. 3/6); a vessel of „flask” type (fig. 3/2-3); rings of hallstattian period (?), fig. 1/5.

These finds complete and knowledge about the Celtic discoveries from the district of Sanislău village (villages from Ciumești-Berea).

#### **Note**

1. VI. Zirra, Un cimitir celtic în nord-vestul României. f.a., (1967) Baia Mare; Idem, Dacia N.S., XV, 1971, p. 189-198; Idem, I. Celti, 1991, Milano, p. 182-183; I.H. Crișan, Marmatiile II, 1971, p. 55-73, pl. I-XVII; Idem, Materiale dacice din necropola și așezarea de la Ciumești și problema raporturilor dintre daci și celți în Transilvania, 1966, Baia Mare; M. Rusu, Od Bandula, Mormântul unei căpetenii celtice de la Ciumești, Baia Mare, 1970; Idem, Magaziu



- istoric, 2, 1968, p. 45-48; M. Rusu, Bericht R.G.K., 50, 1969 (1971), p. 267-300, pl. 140-149;
1. Némethi, Dacia, N.S. XIX, 1975, p. 243-244; T. Bader, SCIVA, 35, 1, 1984, p. 85-90.
2. Vi. Zirra, StCom Satu Mare, IV, 1980, p. 39-64.
3. Ibidem, p. 65-78.
4. I. Némethi, StCom Satu Mare, XI-XII, 1994-1995, p. 38; Ciumești I - Moara (Malom háta); Ciumești II - Bostănărie (Tökös); Ciumești IX - Podul Sânt Paul (Szent Pál hidja); Berea XVI - Grădina cu flori (Virág kert); Berea XI - Dâmbul Spânzurăturii (Akasztófa lapos); Berea IXb - Togul lui Sultész (Sultész-tag); Berea XV - Togul cantorului (Kántor-tag); Berea XX - Togul Evreului (Zsidó-tag); Berea IXa - Togul Dolarului (Dolláros); Berea VII - Râtul ȝiganilor (Gigány rét); Berea XVIII - Lutărie (Berei vályogvető); Berea - Grădina lui Varga (Varga telek); Ciumești VIII - Lutărie (Csomaközi vályogvető); Ciumești X - Togul lui Bay (Bay-tag); Berea XXI - La soci (Bodzás).
5. I. Némethi, StCom Satu Mare, I, 1969, p. 57-60, pl. X-XII.
6. I. Némethi, Thraco-Dacica, IX, 102, 1988, p. 52; fig. 2/4-6 - M. 9.
7. Idem, StCom Satu Mare, V-VI (1981-1982), p. 51-54; pl. XVIII-3; XIX/5-6.
8. Vi. Zirra, op. cit. Baia Mare, fig. 28/MI/II; Bordei B/1962 (două fibule identice); Idem, StCom Satu Mare, IV, 1980, pl. X/1-2 (Bordei B/1962 - Colecția lui Kovács Gy. cumpărată de Muzeul din Baia Mare).
9. I. Némethi, Thraco-Dacica, IX, 1-2, 1988, p. 68; fig. 9/5-M.180; Idem, Thraco-Dacica, XIII, 1-2, 1992, p. 107; fig. 1/6-M. 8; fig. 6/1-M. 53; fig. 22/3-M.118; fig. 23/6-M. 128; fig. 24/5-M. 136; fig. 28/5-M. 158.
10. Descoperiri întâmplătoare (din zona necropolei de la Sanislău - „Lutărie”).
11. Z. Nánási, Crisia, III, 1973, pl. VII/1.
12. Kovács I. Dolgozatok-Travaux, 1911, 1, fig. 20-21, 64.
13. Vi. Zirra, Dacia, N.S., XX, 1976, fig. 8-M.15; I.H. Crișan, ActaMN, I, 1964, pl. III/3 (Dezmir); I.H. Crișan, Z. Milea, Acta MN, VII, 1970, pl. I/7 (Papiu Ilarian); Roska M. Közlemények, IV, 1944, fig. 33, 6.
14. I. Némethi, Thraco-Dacica, IX, 1-2, p. 68; Idem, Thraco-Dacica, XIII, 1-2, 1992, fig. 6/2-M. 52; fig. 7/3-M. 58; fig. 11/1-M. 72.
15. I. Némethi, Thraco-Dacica, XIII, 1-2, 1992, p. 107.
16. Idem, Dacia, N.S., XIX, 1975, fig. 2/1.
17. Nánási Z., Crisia, III, 1973, fig. 6/5.
18. Kovács I., Dolgozatok-Travaux, 1911, 1, fig. 55; Vi. Zirra, Dacia, N.S., XX, 1976, fig. 7/M.11.
19. V.I. Bidzilia, Istoria culturii Zakarpattia na rubeji našoi eri, Kiev, 1971, fig. 23/9; fig. 29/7.
20. P. Ratimorská, The Celtes in Central Europe, Székesfehérvár, 1974, (1975), p. 85-90, pl. 4/8.
21. I. Némethi, Thraco-Dacica, XIII, 1-2, 1992; p. 104, fig. 4/3-M.45; fig. 13/1-M.88; fig. 14/1-M.95; fig.15/2,3-M.101; fig. 18/1,2-M.109.
22. Thraco-Dacica, IX, 1-2, 1988, p. 68; fig. 6/4 -M. 140; Idem, Thraco-Dacica, XIII, 1-2, 1992, p. 107; fig. 4/1 -M.47; fig. 5/4 -M.49.
23. Vi. Zirra, StCom Satu Mare, II, 1972, M. nr. 1 (fragmente dintr-un lanț subțire din bronz, nepublicate în MC).
24. I. Némethi, Thraco-Dacica, X, 1-2, 1989, p. 107; fig. 2/3-M. 7; fig. 15/2-M. 172; fig. 17/4-M. 174; fig. 18/6-M. 177.
25. Descoperiri inedite.
26. F.R. Hodson, The La Tene Cemetery at Münsingen-Rain, 1968, pl. 123/55.
27. K. Peschel, Zf., 6, 1972, Berlin, fig. 9; P. Patay, ActaArchHung, 24, 1972, pl. 10-11 (Mátraszőlős).
28. I. Némethi, Thraco-Dacica, XIII, 1-2, 1992, p. 104; fig. 6/1- M. 55; fig. 9/2 - M. 67; fig. 10/1 -M. 69; fig. 11/1 -3 M. 77.

29. Nánási Z., *Crisia*, III, 1973, pl. IV/4-5.
30. N. Ploșor, *Materiale*, 3, fig. 5/6.
31. P. Popovic, *Starinar*. XL-XLI (1989-1990), fig. 2/4.
32. I. Némethi, *Thraco-Dacica*, X, 1-2, 1989, p. 109; fig. 1/9-M. 1; fig. 3/4-M. 17; fig. 14/1-M. 165; fig. 15/7-M. 172.
33. Vi. Zirra, op. cit, fig. 35/M. 3/VII; M.25/IV.
34. Nánási Z., III, 1973, pl. VI/1-2.
35. I. Hunyady, *Diss Pann*, II, 18, 1942, pl. XXXV/II/10-14.
36. I. Némethi, *Dacia*, N.S., XXVI, 1982, fig. 5/6-M. 1; fig. 6/12 - M. 9; fig. 18/14 - M. 67; 20-M - ustrinum; fig. 12/19 - M. 39; fig. 12/4 M. 35.
37. I. Némethi, *Dacia*, N.S., XIX, 1975, fig. 2/8 (M. 23).
38. Vi. Zirra, op. cit, fig. 36/M. 35/VI (hallstattian - Ha.C ?); M.31/III.
- 38a. I. Némethi, *Thraco-Dacica*, XIII, 1-2, 1992, p. 105; fig. 17/6a, b -M. 107 (11 semiove); fig. 18/9-10-M. 108; fig. 20/4-M. 115; fig. 26/3a, b - M. 144; W. Krämer, *Keltische Hohlbuckelringe*, p. 40 și harta de răspândire nr. 2.
39. Vi. Zirra, op. cit, fig. 31/M. 7/II; M. 18/XIII; M.3/IV (fragmentar).
40. Nánási Z., *Crisia*, III, 1973, pl. 7 (ornamentat în maniera „Reifenstil” ca piesa din M. 6 - Ciumești).
41. Roska M. *Közlemények*, IV, 1944, Cluj, fig. 4/2; *ArchÉrt*, 23, 1903, p. 433, fig. 3; V. Pârvan, *Getica*, O protoistorie a Daciei, București, 1926, fig. 375.
42. Maráz B., *Arch Ért*, 104, 1977, 1, fig. 6/4.
43. Vi. Zirra, *StCom Satu Mare*, II, 1972, fig. 12/19; pl. XLIII (M. nr. 1 - Dindești); pl. LVII/1-2.
44. J. Bujna, *Pamatky Archeologicke (PA)*, LXXIII, Praha, 1982, fig. 4/21,26.
45. J. Waldhauser, *Bericht*, R.G.K., 68, 1987, fig. 4/89, 106.
46. I. Némethi, *Thraco-Dacica*, XIII, 1-2, 1992, p. 100.
47. Idem, *Thraco-dacica*, X, 1-2, 1989, p. 108; fig. 6/1-M. 86.
48. Ibidem, p. 109, fig. 20/3-M./192.
49. Idem, *SCIVA*, 39, 2, 1988; fig. 9/6,8; Idem, *Thraco-Dacica*, XIV, 1-2, 1993, fig. 7/54, 56, 57.
50. Idem, *StCom Satu Mare*, XI-XII (1994-1995), p. 38, nota 20.



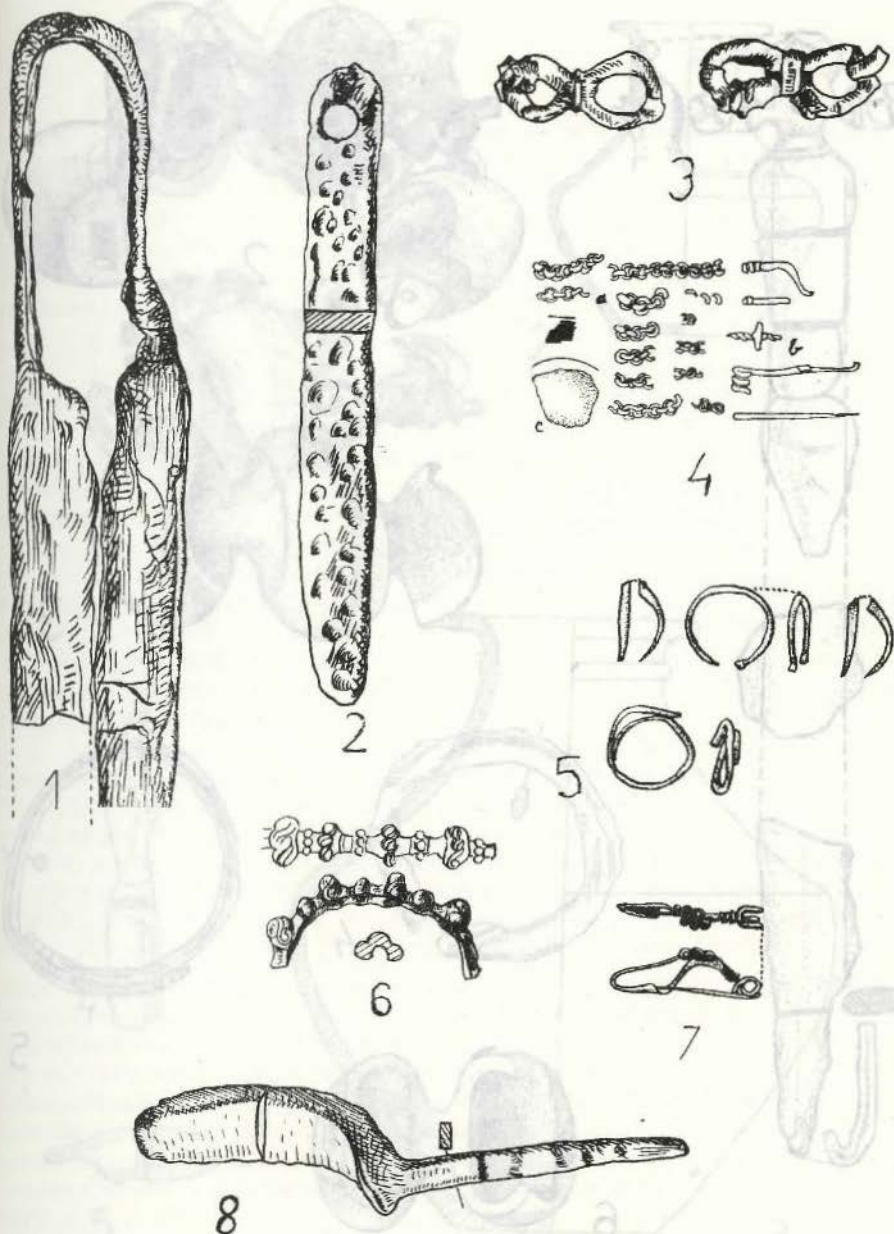


Fig. 1 - Ciumești; 1 - foarfecă din fier; 2 - cute sau amnar ?; 3 - fragment centură din fier cu „opturi”; 4a - fragmente dintr-un lanț din bronz; 4b - fragmente dintr-o fibulă de tip Dux - evoluat (Latene C<sub>1</sub>), 4c - fragmente dintr-o placă din bronz (nasture ?); 5 - inele simple din bronz (Hallstatt ?); 6 - brățară cu nodozități în „Reifenstil” (fragment); 7 - fibulă din bronz Lt. C<sub>1</sub> (final) cu „opturi”; 8 - cuțit (cosor) din fier.

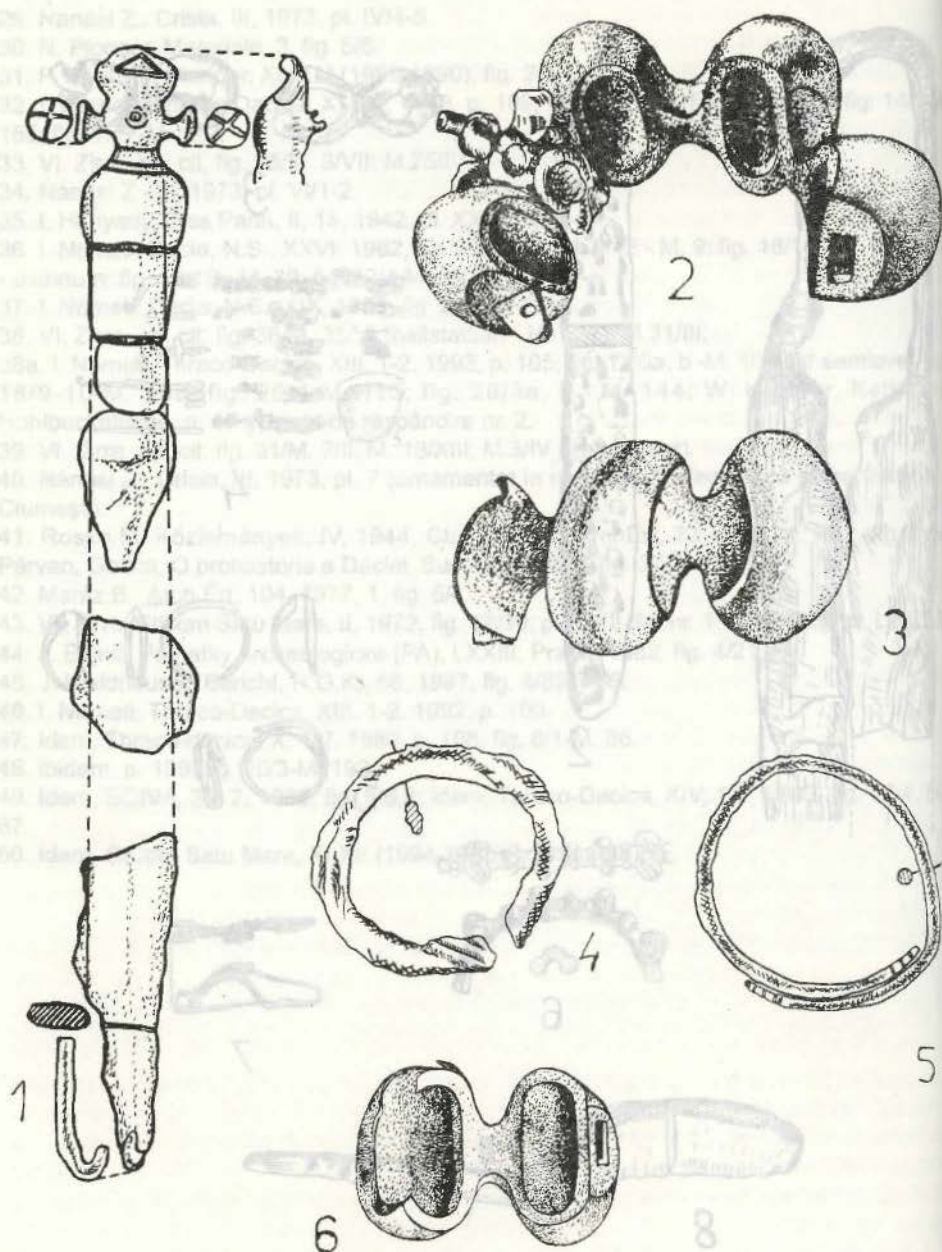
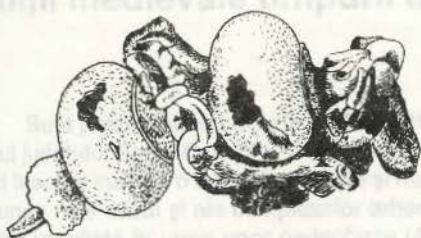


Fig. 2 - Ciumești: 1 - prinzător de cataramă în formă de sulită (limbă de curea); 2 - 3 - brățară (verigă pentru picioare) cu semiove multiple; 4 - brățară fragmentară din fier; 5 - brățară din bronz cu capatele suprapuse; 6 - fragment dintr-o brățară cu semiove multiple.

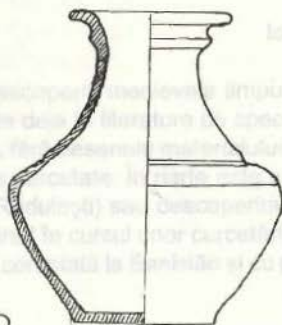


# Vestiții medievale timpurii din județul Satu Mare



1

2



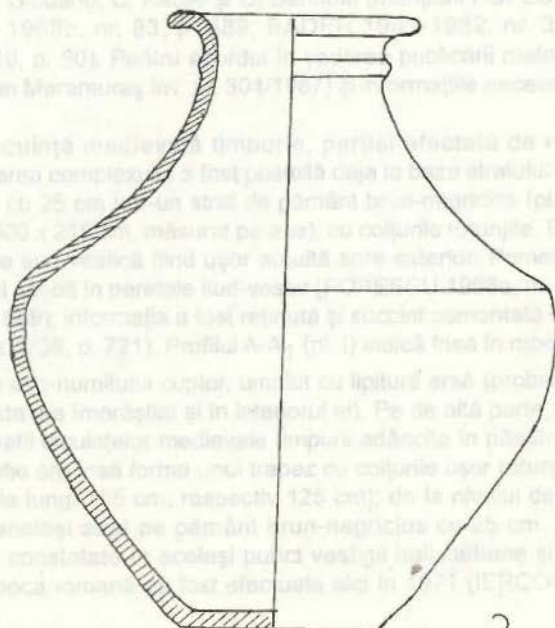
Ioan Olteanu



4



5



3

Fig. 3 - Ciumești: 1 - brățară fragmentară cu semiove multiple (lipite de ea sunt fragmente dintr-o centură cu „opturi” și dintr-un lanț din fier; 2-3 - vase lucrate cu roata de tip „flașă”; 4 - prinzător de cataramă din fier (fragment); 5 - cuțitaș din fier de tradiție hallstattiană (fragment).