

Henri Catargi în sălile Muzeului de Artă Satu Mare

Doina Miclăuș

Ca și în alte domenii ale culturii, în pictura românească, reprezentanții săi cei mai de seamă prețuind și iubind fondul de tradiții al poporului nostru, au adăugat de-a lungul istoriei noi trepte la edificiul plasticii românești. Lumina și decorativitatea, trăsături atât de proprii școlii românești de pictură, ca și lirismul ei tradițional și strălucirea coloristică ilustrată de mari artiști din trecut, și-au găsit locul convenit în creația pictorilor contemporani. Pictori care au început să expună încă din primele decenii ale secolului nostru își continuă activitatea și după război, în perioada contemporană.

Unul dintre pictorii aparținând acelei generații care au văzut pentru prima dată lumina zilei la sfârșitul veacului trecut, este Henri Catargi. Nume de rezonanță în pictura românească, Catargi a redat artei contemporane românești prestigiul aspirației spre originalitate.

Născut în 1894, Henri Catargi desfășoară o susținută activitate, sub semnul exigenței, personalitatea sa artistică definindu-se prin robustețea sentimentului cu care cuprinde natura și oamenii. Faptul că opera lui Catargi se subsumează peisajului, naturii statice și portretului, aceasta nu înseamnă o segregare a genurilor. Pictura se înscrie în linia imaginii ilustrată de numele unor Poussin și Cezanne. Eugen Schileru afirma că: "influența soluțiilor compoziționale folosite de Poussin este evidentă în peisajele lui Catargi..."¹.

Citând pe Camille Corot: "Nu am decât un singur scop în viață, pe care vreau să-l umăresc neîncetat, acela de a face peisaje"², se poate afirma că și în creația lui Catargi un loc important ocupă peisajele.

Ca maestru al peisajului, o simplitate maiestuoasă se degajă din lucrările sale. Lumina și culoarea sunt organizate în spațiul tabloului, astfel încât să reliefeze logic elementele esențiale. O laudă entuziastă și lucidă a frumuseții naturii se desprind din peisajele maestrului. Peisajul lui Catargi este o construcție energic articulată a unei lumi solemne, sobre, așa cum o vede un artist intelectual și sensibil. Culoarea participă la definirea imaginii, la accentuarea reflexelor meditative. Ea se întemeiază pe regimul unor dominante de un verde stins sau un galben grav, în care câteva pete luminoase îngăduie să se deslușească adâncimea perspectivei. Alegerea pe care o face în natură un pictor este definitorie. Nu numai cadrul, nu numai lumina, momentul zilei, anotimpul, dar chiar și un anume element natural sunt relevante în conturarea stilului. Creația sa nu poate fi dezlipită de real. Referindu-se la clasicism în opera lui Catargi, Dan Hăulică consemna: "Clasicismul lui Henri Catargi nu este o reducere raționalistă, ci un efort de a orchestra complex reveria și gândul lucid, plinătatea senzației și ordinea spiritului"³. Peisajele lui Catargi sunt atât de distincte tocmai pentru aceste realități ale stilului.

La Muzeul de Artă Satu Mare, Henri Catargi este reprezentat prin câteva peisaje și un portret. Lucrarea intitulată "Peisaj" (Livada), fig. 1 înfățișează un colț de livadă, cu copaci în prim plan, iar în fundal profilându-se niște dealuri. Tot ceea ce este strălucitor, tot ceea ce se înveșmăntează natura cât mai luminos pentru a înșela ochiul, nu-l interesează pe pictor, nu-l atrage. Catargi renunță la toate aceste amăgitoare senzații și se retrage într-o lume naturală. Este suficient un arbore oarecare care crește oriunde și oricând, o colină de deal pentru a-l inspira pe Catargi. Cromatica este realizată în nuanțe de verde stins, galben, maro.

Peisajul lui Catargi, apare lipsit de dușmănia marilor desfășurări naturale a uriașelor cataclisme geologice. O colină tocită învinge timpul prin rezistența la eroziune, un

copac învinge vremea prin perpetuare, expresie a continuității vegetale. Doar câteodată apar și în peisajele sale cerul acoperit de nori, furtuna ce se apropie, nedeslănțuită însă.

Intitulată tot "Peisaj" (fig. 2), o altă lucrare din colecție, cum dealtfel și alte tablouri ale sale, surprinde prin modestia motivului ales. Cerul înalt permite privirii să se avânte într-o vastă perspectivă atmosferică, în care vibrează plin de poezie sufletul artistului. Arborii, dealurile, apar fără nici un fel de amănunte inutile ca niște pele mari de culoare. Formele lor sunt concentrate, esențializate, dar nu schematice. Peisajul lui Catargi exprimă un elan către grandios și infinit. Se observă absența omului ca personaj principal. Când totuși apare o siluetă vagă, ea parcă se grăbește să dispară, ca surprinsă într-un loc unde nu are ce căuta.

Peisajele lui Catargi se caracterizează printr-o sobrietate a cromatismului subliniată de brunuri ruginii și de discrete tonalități de galben.

Recunoscut ca peisagist, Catargi a realizat însă și naturi statice. Acestea exprimă o îmbinare a lucrurilor, obiectele comune aranjate pe o masă, crează raporturi identice ca într-un peisaj. Armonia cromatică este de un mare rafinament la fel ca în peisajele sale. Pasta coloristică e așternută cu același simț al materialității volumelor. Delicatetea gamelor cromatice dobândește un accent liric mai intens.

Un gen căruia artistul i se va consacra mai cu seamă începând din deceniul al cincilea al secolului XX, este portretul. Încă din perioada interbelică artistul manifesta interes pentru prezența umană. Fără să se oprească asupra fizionomiilor, Catargi marca incontestabilă căldură a chipului omenesc, sugerată nu doar de câte un surâs visător, de grația figurii, ci de o culoare mai transparentă mângăiată de mai multă lumină. Ajuns la desăvârșirea limbajului său pictural, artistul a realizat compoziții ample, portrete îndeosebi de femei prezentate într-un cadru intim, într-o atmosferă de ușoară reverie. Aceste tablouri relevă aportul unei personalități distincte la evoluția picturii românești moderne.

Lucrarea "Portret" (fig. 3) din colecția muzeului, înfățișează un portret de femeie, cu coc, șezând într-un fotoliu. Poartă o rochie de culoare maro, cu decolteu, iar fotoliul este acoperit cu o husă verde. Măinile le ține împreunate, cea stângă căzând lejer pe speteaza fotoliului. În spate se vede o draperie orange. Totul este pictat pe un fond maro, cromatica având nuanțe de maro și verde.

Portretele realizate de Catargi sugerează demnitate nativă, distincție sufletească, o ținută impunătoare, prestantă și căldură umană învăluitoare. O undă de visare poetică le mângâie trăsăturile. Eugen Schileru scria: "Catargi practică un realism poetic de o deosebită elevație spirituală, în care concretul și visul se împletesc, se relevează unul pe altul..."⁴. Catargi dă picturii sale un farmec specific, iar din tablourile sale se degajă acea impresie de firesc. La Catargi pictura începe printr-un desen. Ia schițele din natură ca apoi să le prelucreze în atelier. El își desăvârșește educația în mediul școlii din Paris, asemeni majorității pictorilor români: N. Grigorescu, Ion Andreescu, Ștefan Luchian, Theodor Pallady. Artistul a frecventat atelierul Academiilor Iulian și Ranson. Ulterior a lucrat și la atelierul pictorului André Lhote. Studiul în atelierul acestuia i-a format definitiv pictorului pasiunea pentru valori emoționale captate prin surprinderea unei cromatice luminoase a realului.

Catargi a știut să păstreze exact ceea ce îi va da ușurința dezvoltării de sine. Pictorul a detestat din prima clipă haosul, exaltările, dezordinea. A iubit dintotdeauna ceea ce Baudelaire cuprindea prin triada "lux, calme, volupté". De la început și-a dat seama însă că epoca noastră, o epocă atât de zdruncinată, are nevoie de construire, de sobrietate.

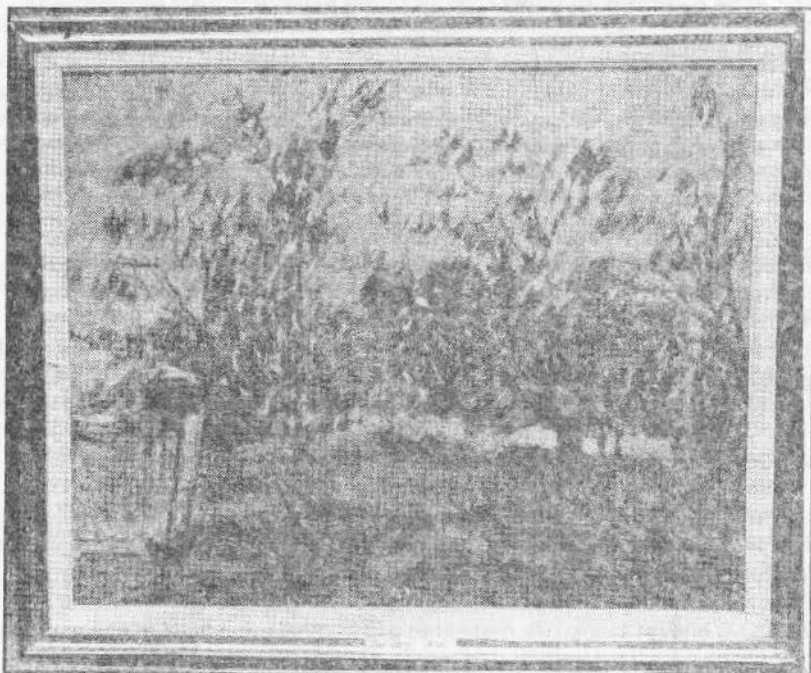
Istoria picturii românești de la sfârșitul secolului al XVIII-lea până în zilele noastre este într-un proces continuu de dezvoltare și diversificare. Cu toate că fiecare etapă istorică a adus înnoiri, pictura românească se caracterizează totuși printr-o anumită unitate de stil. În ultimii ani a devenit mai personală, și-a diversificat stilurile și tendințele, întinerindu-și mijloacele de exprimare. Ea tinde să se încadreze în coordonatele artei europene, realizând o sinteză modernă între național și universal.

The paintings of Henri Catargi in the halls of the Art Museum (Summary)

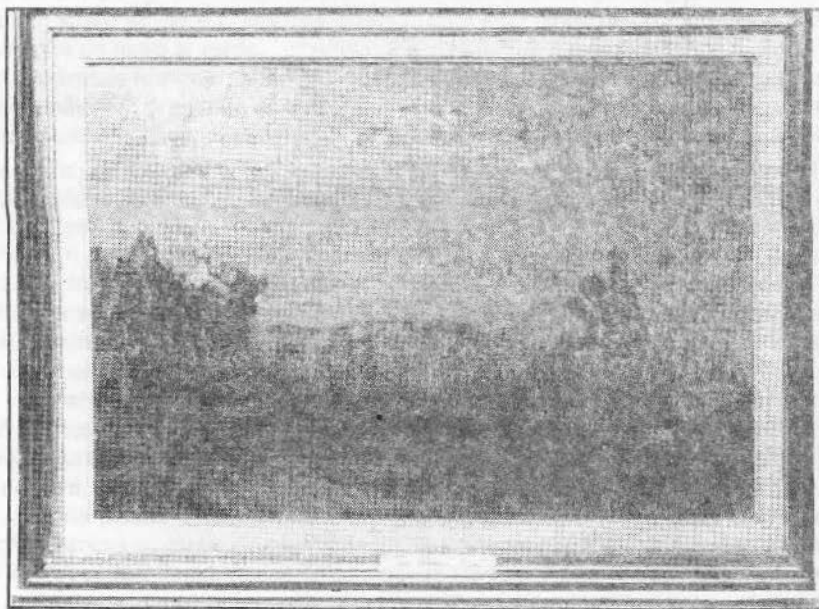
The goal of this work is to present the paintings of Henri Catargi, which can be seen in the Art Museum collection. The Art Museum is the holder of few landscapes and a portrait. His landscapes inspires a majestic simplicity and they are characterized by a chromatic sobriety. The portraits are pointing out the warmth of the human face, suggesting native dignity and surrounding human warmth.

Note

1. Eugen Schileru - Mereuță Iulian, Henri Catargi Editura Meridiane, București, 1970, p. 20.
2. Ibidem, p.5
3. Ibidem, p. 12.
4. Eugen Schileru - Vasile Drăguț, Dan Grigorescu, Vasile Florea, Marin Mihalache, Pictura românească în imagini, Editura Meridiane, București, 1970, p. 272.



**Fig.1. Henri Catargi - Peisaj (Livada), colecția MJSM
ulei/hârtie, nr. inv. 60209, dim. 78x68, semnat stânga jos.**



**Fig. 2. Henri Catargi - Peisaj, colecția MJSM
ulei/pânză, nr. inv. 60210, dim. 52x46, semnat și datat stânga jos '71.**

MUZEOGRAFIE

Comemorarea a 70 de ani de la nașterea
graficianului Paul Zecă (1915-1987)



Fig. 3. Henri Catargi - Portret, colecția MJSM
ulei/pânză, nr. inv. 60208, dim. 140x100, semnat stânga jos.