

*O nouă descoperire aparținând culturii Suciului de Sus
(Așezarea de la Tătărești, jud. Satu Mare)*

Gh. Lazin,
Speranța Pop

Localitatea Tătărești (com. Viile Satu Mare), se află situată în partea de sud-sud-est a județului Satu Mare (fig. 1) la limita de contact dintre două unități geografice bine distincte: *Câmpia Someșului și Dealurile și Culmea Codrului (Munții Făgetului)*. Prin poziția sa geografică, localitatea se înscrie în zona piemontană a masivului cristalin Culmea Codrului, de fapt o prispă piemontană îngustă, cu aspect colinar, situată la poalele versantului nord-vestic al Culmii Codrului (Munții Făgetului)¹, care fac parte din platforma sălăjeană nordică, fiind totodată cel mai lung dintre horsturile cristaline ce străpung platforma colinară sălăjeană.

În luna august 1997, la Muzeul Județean Satu Mare au fost aduse spre achiziționare² două piese: un topor fragmentar din bronz de tip celt și un fragment dintr-un vas (partea superioară a unei oale) prevăzut cu o toartă. Cele două obiecte au fost găsite incidental cu ocazia unor lucrări agricole în partea de hotar "Dealul Tătăreștilor" sau "Dâmbul tătarilor", cum îi mai zic localnicii. Zona se află situată pe o mică înălțime (152,2 m altitudine) în vestul satului (fig. 2), și la sud de cimitirul actual. Menționăm că din această parte de hotar mai provin fragmente de vase datate în secolele VI-VII³.

O cercetare amănunțită a zonei a permis următoarele constatări:

a. urmele de locuire cele mai numeroase se află pe pantele, foarte line, de sud și sud-est ale platoului, dar ele nu lipsesc nici din zona centrală, cu observația că aici ele sunt mai reduse.

b. materialele rezultate din cercetarea de teren constau exclusiv din ceramică (au fost adunate și bucăți de chirpici).

c. vestigiile cel mai numeroase aparțin epocii bronzului, cultura Suciului de Sus.

d. în afara materialelor din preistorie, sporadic au apărut fragmente de vase databile în secolele: III-IV, VI-VII și XII-XIII.

e. timpul în care s-a efectuat cercetarea de teren a coincis cu executarea lucrărilor agricole de toamnă ceea ce a permis observarea că locuințele sunt de suprafață și se află dispuse într-o anumită ordine de jos în sus. Pe pantele "Dealului Tătăreștilor" se află benzi de pământ de culoare negricioasă cu urme de depuneri și care alterează cu benzi de culoare cenușiu-gălbuie, sterile din punct de vedere arheologic. Fâșiile de sol de culori diferite se află în planul orizontal al înălțimii.

Materialul arheologic (Muzeul Județean Satu Mare, inv. 39002-39020).

¹ V. Mihăilescu, *Dealurile și câmpiile României*. București, 1966, p. 103-104; H. Asvadurov și col., în *Dări de seamă ale ședințelor*. Comitetul geologic, LIII, 1967, p. 357-379; LIV, 1969, p. 291-317; A. Bogdan - M. Călinescu, *Județul Satu Mare*. Institutul de Geografie, Editura Academiei, București, 1976, p. 16, 20-21.

² Piesele au intrat în col. Muzeului Județean Satu Mare, inventar: 39002 (fragmentul de topor) și 30003 (fragment de vas).

³ Gh. Lazin - Maria Hep, *Așezări și descoperiri din sec. V-IX e.n. în județul Satu Mare*, în *SympThrac*. 8. Satu Mare - Carei, 1990, p. 82.

Fragment de celt (fig. 3/1, inv. 39002). Partea superioară a piesei lipsește. Ca tip, se înscrie în cadrul celturilor cu plisc având secțiunea corpului rectangulară⁴. Dimensiuni: lungimea = 6,8 cm; diametrele gurii în interior: 2,8 x 1,8 cm; lățimea tășului = 3 cm; lățimea la mijloc = 2,6 m; adâncimea găurii de înmănușare = 4,7 cm; greutatea = . Celturi de tipul descoperit la Tătărești sunt prezente în cadrul depozitelor datate în Bronz D din nord-vestul României: Domănești⁵, Beltiug⁶, Bătarci⁷, ele apar însă și ca descoperiri izolate. Datarea lor este asigurată în perioada Bronz D-Hallstatt B⁸.

Ceramica. În lipsa efectuării unor mici sondaje de verificare, ceramica recoltată prin cercetările de teren nu poate oferi, în ciuda relativei sale cantități mari o bază temeinică de lucru, însă prin formele de vase, tehnica de execuție, pastă, motive ornamentale, constituie suficiente argumente în sprijinul încadrării cronologice și culturale a așezării de la Tătărești. Privind execuția vaselor, sunt prezente două categorii: ceramica fină, îngrijit modelată, cu pereții subțiri și ceramica de uz comun, cu pereții groși, lucrată neglijent.

Dintre formele de vase amintim în primul rând ceștile (fig. 4/1 - 4), de culoare negricioasă, gălbuie, brun-roșcată, ornamentate pe corp cu linii oblice incizate (fig. 4/3), sau incizii făcute cu unghia sub buză (fig. 4/4). Alături de cești sunt prezente fragmentele de străchini (fig. 5/2), însă în cantitate redusă, de culoare gălbuie, ornamentate cu caneluri late și oblice.

Cele mai multe recipiente aparțin oalelor de diferite mărimi (fig. 3/2; 5/1; 6/1-3; 7/1-2), ornamentate în unele cazuri pe corp, în partea superioară cu brăuri alveolare simple sau combinate cu striuri sau numai striuri, care acoperă o bună parte din corpul vaselor păstrate. Aceste recipiente au în general buza evazată, sunt de culoare neagră sau cărămizie, îngrijit lucrate în cea mai mare parte și prevăzute cu torți.

Pe baza materialelor prezentate mai sus, cronologic urmele de locuire atribuite epocii bronzului se pot încadra în perioada târzie a acestei epoci în Bronz D, eventual începutul Hallstatt-ului timpuriu. Din punct de vedere cultural, așezarea de pe "Dealul Tătăreștilor" poate fi atribuită Culturii Suci de Sus, celei de-a treia faze de dezvoltare (perioada clasică, faza Culciu Mare)⁹.

În afară de materialele specifice epocii bronzului, au apărut în cantitate extrem de redusă fragmente de vase din sec. III-IV, lucrate cu roata de culoare gri și negricioasă (un număr de 8 fragmente), câteva din sec. VI-VII (vezi nota 3), și sec. XII-XIII (trei fragmente, de culoare gălbuie, unul ornamentat cu linii incizate simple și cu rotița).

⁴ M. Petrescu-Dâmbovița, în *AISC*, V, 1944-1948, p. 271-275.

⁵ M. Rusu, *Die Verbreitung der Bronzehorte in Transsilvanien von Ende der Bronzezeit in die mittlere Hallstattzeit*, în *Dacia*, N.S., VII, 1963, p. 177-210.

⁶ M. Petrescu-Dâmbovița, *Depozitele de bronzuri din România*, București, 1977, p. 57-58, pl. 42; T. Bader, *Epoca bronzului în nord-vestul Transilvaniei*, București, 1978, p. 120, pl. LXXVII.

⁷ M. Macrea - C. Kacsó, *Depozitul de bronzuri de la Bătarci*, în *StCom Satu Mare*, II, 1972, p. 101-112; T. Bader, *Dépôts de l'âge du bronze tardive du nord-ouest de la Transylvanie*, în *Inventaria Archeologica*, Roumanie, fascicule, 6, R. 25a.

⁸ M. Rusu, în *Dacia*, N. S., VII, 1963, p. 192.

⁹ T. Bader, în *SCIV*, 23, 1970, 4, p. 509-535; idem, *Epoca bronzului în nord-vestul Transilvaniei*, București, 1978, p. 70-77; 132.

*A new discovery belonging to the culture of Suciului de Sus
(The settling of Tătărești, Satu Mare county)
(Summary)*

The authors present a recent discovery from Bronze Age, respectively the settling found within the borders of the locality Tătărești. Starting with an intimation, the research has established that, on "The Hill of Tătărești"(fig. 1-2) there is a rich establishment from the Bronze Age, the Culture of Suciului de Sus, the third stage of development, chronologically corresponding to the Bronze D and to the beginning of the early Hallstatt. For the dating, an important clue is a fragment from an axe with a rectangular body in section(fig. 3/1).

The field research has led to the discovery of some traces of living from other periods, too: the third and fourth centuries, the sixth and seventh centuries(note number 3) and the twelfth and thirteenth centuries, but these are sporadic.

The list of illustrations

- Fig. 1 The map of Satu Mare; the position of Tătărești
- Fig. 2 "The hill of Tătărești" related to Tătărești
- Fig. 3 1 Fragment of an axe 1 piece of a vessel(pot-type)
- Fig. 4 1-4 Fragments of cups
- Fig. 5 Tătărești - fragments of vessels (1- pot; 1-dish)
- Fig. 6 1-3 Pot-type vessels
- Fig. 7 1-2 Fragments of pots ornamented with incision lines.

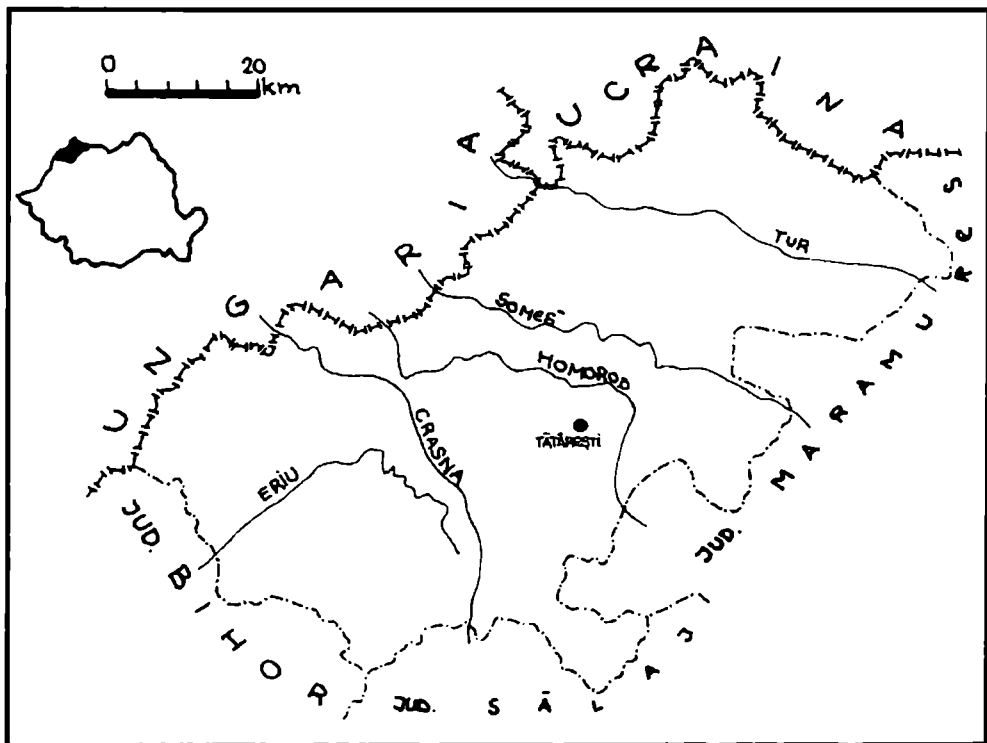


Fig. 1. Harta județului Satu Mare; poziția localității Tătărești

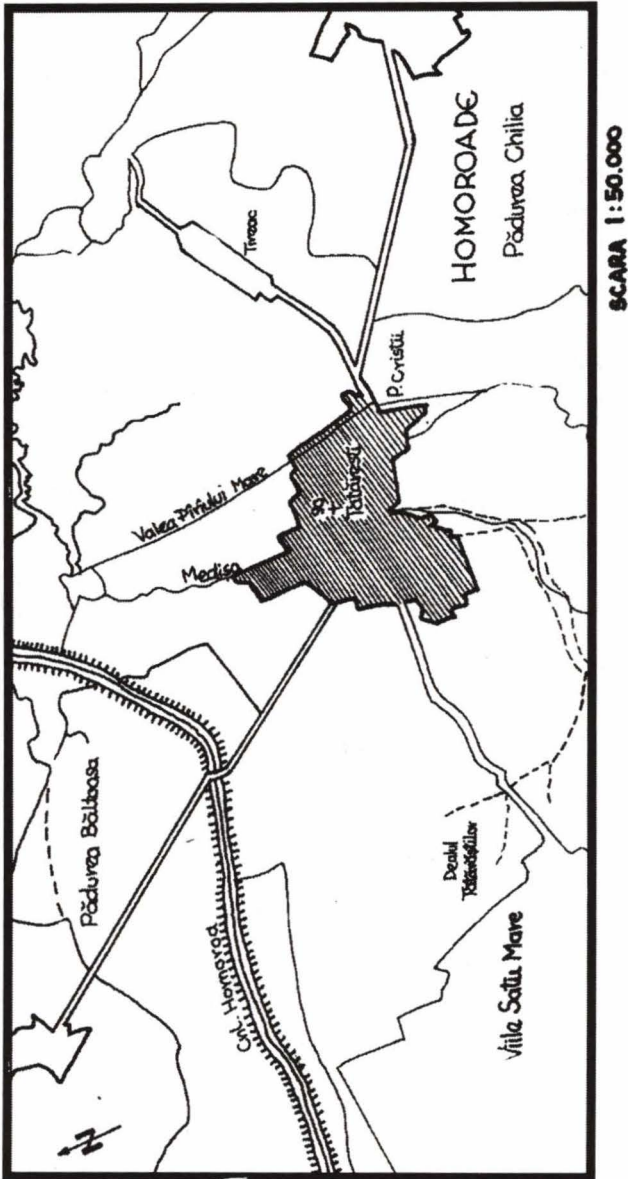


Fig. 2. „Dealul Tătareștilor” în raport cu localitatea Tătarești

Fig. 3.: 1 celt fragmentar; 2 fragment de vas (tip oală)

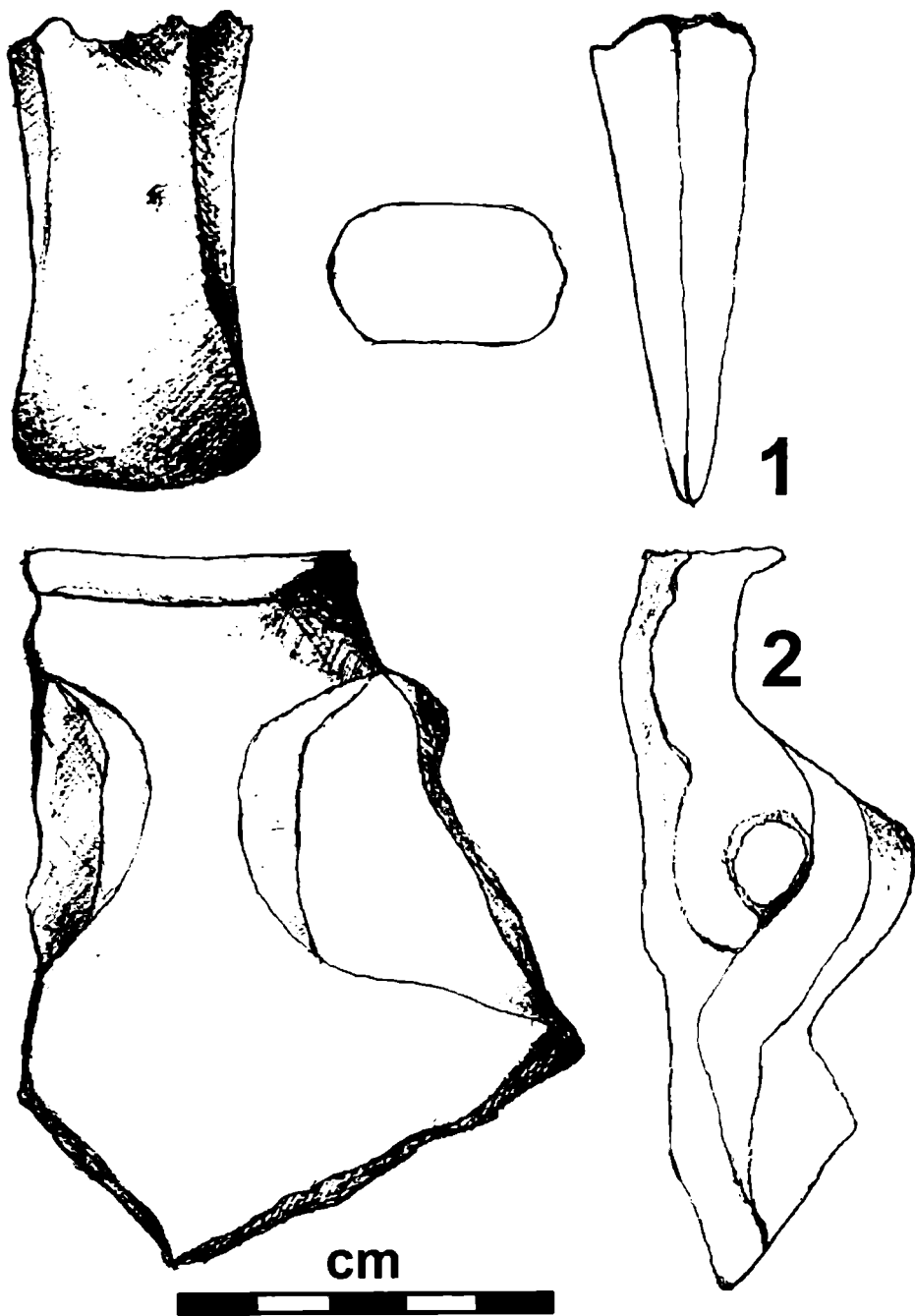


Fig. 4.: 1 4: Fragmente de cești

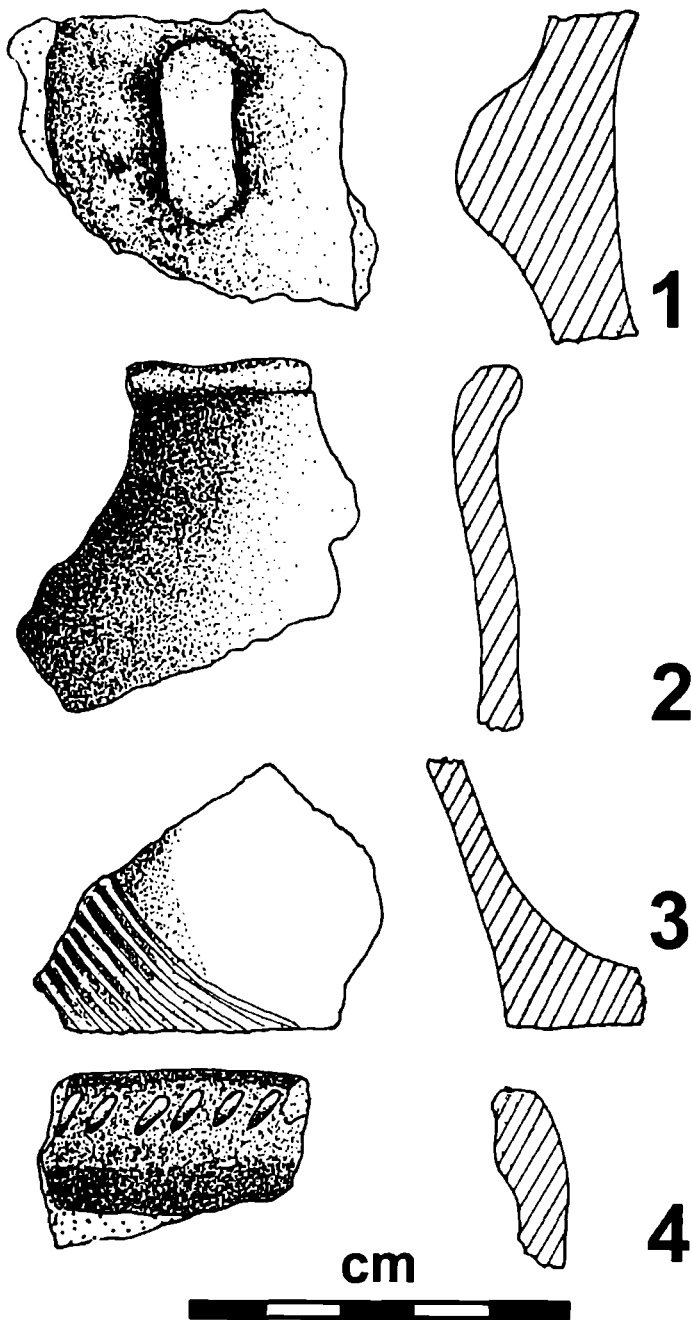


Fig. 5. Tătărești – fragmente de vase (1 oală; 2 strachină)

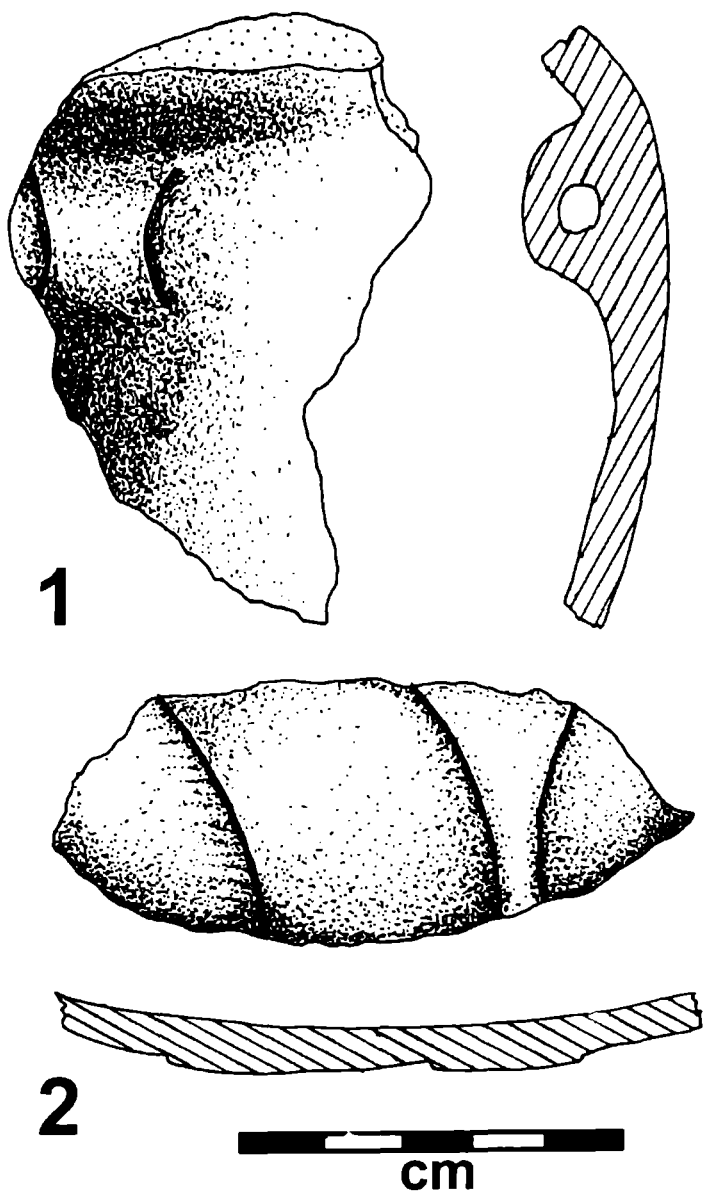


Fig. 3. Vase de tip oală

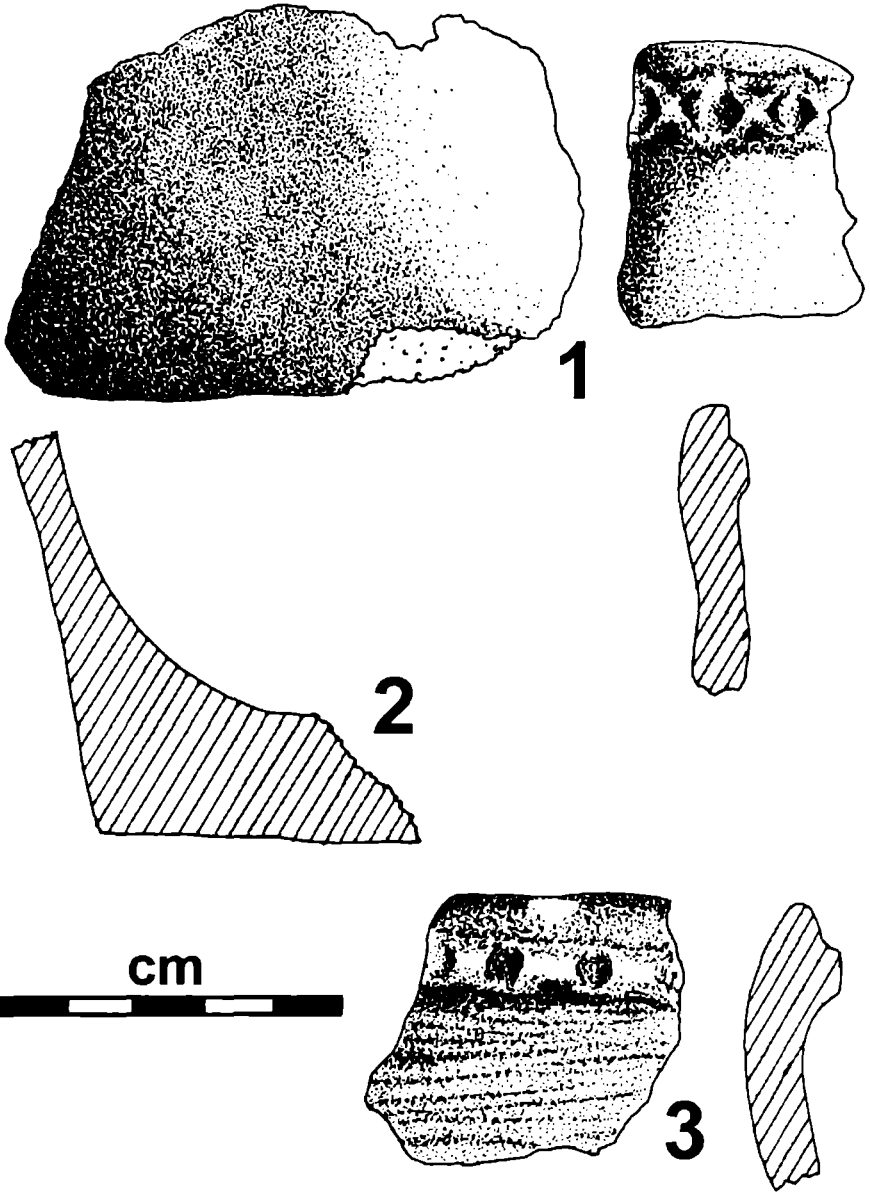


Fig. 7. Fragmente de vase ornamentate cu linii incizate

