

În colecția Muzeului Județean Satu Mare se păstrează numeroase cahle din zona Călata jud. Cluj, unde de-a lungul câtorva sute de ani s-a dezvoltat una dintre cele mai mari centre ceramice din Transilvania.

Prima atestare documentară a ținutului Călata o avem din anul 1443 : comitatul Călata cu reședința la Huedin este așezat în stânga și dreapta șoselei ce leagă orașul Cluj de Ciucea.

Centrele ceramice erau situate pe Valea Crișului cuprinzând zona Depresiunii Almașului, Valea Crișului până la Valea Someșului Rece. Centrele ceramice mai cunoscute din aceste zone erau: Bucium, Almaș, Huedin, Vlădeasa, Călata, Gilău, Săvădisla, Luna (Câmpia Turzii).

În această zonă meșterii olari se ocupau și de confecționarea cahlelor, pământul fiind foarte bun pentru modelaj și la ardere. Această meserie a luat o amploare în toată zona Călătei, la fel și masa ceramică, alcătuită din argilă sau caolinuri superioare, care servea la acoperirea în strat subțire a produselor ceramice înainte de ardere pentru a le masca culoarea naturală, era folosită din plin.

Coloratura specifică a acestor cahle era de la culoarea verde închis până la verde deschis, depinzând de obiceiul local și pigmenții naturali folosiți de fiecare atelier de olar în parte.

Pe lângă olărit și confecționarea cahlelor s-a dezvoltat și meseria de sobar. Aceștia se pregăteau sub îndrumarea unui meșter, iar după calificare montau sobe și cuptoare.

Cele mai multe cahle provin de la colecționarii locali care și-au dat seama de importanța păstrării acestor vestigii din cultura Transilvaniei.

1. Una dintre cele mai vechi cahle pe care o deținem provine dintr-un atelier ceramic din Huedin, coordonat de meșterul Varga Ferenc, atestat în 1712. Piesa nefiind datată provine de la unul dintre ucenicii lui, fiind notat cu monograma B. I.. Dimensiunile acestei cahle fiind de 28x19x9 cm este o cahlă de colț, angobată și smălțuită, de culoare verde închis.

Motivele incizate în negativul formei inițiale apar la piesa finită în pozitiv. Ele sunt concepute pe o axă simetrică, iar ornamentul de bază este cel floral și vegetal. Ancadramentul periferic este compus dintr-un chenar reliefat, 4-5 mm, urmat de un motiv de bordare de formă rombică în relief, înșirat de-a lungul perimetrului interior.

Motivele din câmpul cahlei reprezintă flori de lalea (boboci), frunze de stejar, dispuse simetric în jurul unei căni care la fel urmează forma lalelei. Completarea locurilor goale din compoziția florală este făcută cu ajutorul unor motive stelare în relief.

În porțiunea de trecere dinspre front până la partea laterală există un motiv vegetal, reprezentând coada calului dispusă simetric pe verticală, iar pe porțiunea laterală se respectă motivul lalelei intercalat de unul stelar cu opt colțuri. Toate motivele de ancadrament se repetă (fig.1).

2. O altă cahlă provine din Luna (Câmpia Turzii) jud. Cluj, din atelierul meșterului olar Szodos István, atestat în anul 1727. Această piesă are dimensiunile 29x20x4 cm, compoziția ei fiind împărțită în patru registre simetrice dreptunghiulare, alternând cu repetarea a două motive similare în partea superioară cât și în partea inferioară. Prin bordurarea în relief a registrelor reiese într-un mod evident motivul crucii. Primele două

registre, cele de sus reprezintă o vază cu flori stilizate sugerând motivul unei inimi. Registrele de jos sunt florale. (fig.2).

3. Următoarea cahlă provine din localitatea Săvădisla, Valea Crișului. După tipologia motivelor folosite aparține meșterului Barabas, meșter care a folosit acest motiv în jurul anului 1730. Piesa are dimensiunile de 29x21x4 cm. La margine are o bordură simplă în relief de 4 mm cu o lățime de 15 mm. Decorul reliefat în interiorul chenarului cuprinde motive florale și vegetale. Acestea sunt dispuse pe o axă de simetrie pe verticală. În centrul compoziției apare motivul solar în formă de rozetă cu șase colțuri (fig. 3).

4. Un alt centru ceramic din Valea Crișului este Almașul de unde deținem 8 cahlle cu caracter motivațional asemănător. Dintre acestea se remarcă trei piese datate și marcate cu monograma meșterului încadrat în ornamentica compoziției.

Prima cahlă din Almaș aparține meșterului (M.I.) Müller József, datată 1877. Următoarea, confecționată în atelierul meșterului Fazekas Mihály, fără monogramă, este datată 1890, iar a treia cahlă este datată 1892 cu monograma (M.I.) Müller Jozsef.

Din punct de vedere compozițional se repetă aceeași tematică, modificările făcându-se doar în mică măsură în decursul anilor, de la meșter la meșter. Motivul decorativ central este o cupă din care pe o axă centrală apare motivul vegetal și floral (laleaua). La piesa datată 1890 apare motivul zoomorf și cel solar, în dreapta și stânga axei de simetrie (fig. 4,5,6).

Următoarele trei cahlle sunt nedatate dar provin tot de la un atelier din Almaș, executate de meșterul olar Tihanyi Albert. Una dintre acestea poartă monograma meșterului T.A. (fig. 7,8,9).

Luând în considerare vechimea și măiestria producătorilor olari din centrele de olărit din Valea Crișului descoperim un stil și o ornametică aparte ce este caracteristic numai acestei zone.

Bibliografie

Magyar Néprajzi Lexikon, (sub red. Ortutay Gyula), Ed. Academiei, Budapest, 1987, vol III (K-N).

Dunăre, Nicolae - *Colecția de cahlle a Muzeului Etnografic al Transilvaniei (1957 - 1958)*, Cluj, 1958, p. 157 - 179.

Kós Károly, Szentimrei Judit, Nagy Jenő - *Szilagysági Magyar Népművészet*, d. Kriterion. București, 1974.

Muscă, Elena - *Cahlle medievale din depozitele Muzeului Județean de Istorie și Artă Zalău*, în *ActaMP*, XVI, 1992, p. 375 - 391.

Suciu, Coriolan - *Dicționar istoric al localităților din Transilvania*, București, vol. I (1966), vol. II (1967).

Lista ilustrațiilor

Fig. 1 CAHLĂ - 1712
- atelier ceramic din Huedin, meșter Varga Ferencz.

- Fig. 2. CAHLĂ - 1727
- atelier ceramic din comuna Luna (Câmpia Turzii), meșter Szodos István.
- Fig. 3 - atelier ceramic din comuna Săvădisla (Valea Crișului).
- Fig. 4 CAHLĂ - 1877
- atelier ceramic din Almaș (Valea Crișului), meșter Müller József.
- Fig. 5 CAHLĂ - 1890
- atelier ceramic din Almaș (Valea Crișului), meșter Fazekas Mihály.
- Fig. 6 CAHLĂ - 1892
- atelier ceramic din Almaș (Valea Crișului), meșter Müller József.
- Fig. 7,8,9 CAHLĂ - nedată
- atelier ceramic din Almaș (Valea Crișului), meșter Tihanyi Albert.

Tiles in the Collection of the District Museum Satu Mare (Summary)

This study has proposed itself to present some tiles that are in the collection of the District Museum Satu Mare. They come from region Călata and they were made in the XVIIIth century by skilled handicrafts men, people who knew very well the secrets of their job. The tiles are described from an artistical point of view too, showing the fact that their creators took this job up to the level of art.

The list of illustrations

- | | |
|-------------|---|
| Fig. number | 1 - TILE - 1712
- pottery workshop in Huedin
- craftman: Varga Ferencz. |
| " | 2 - TILE - 1727
- pottery workshop in village Luna (Câmpia Turzii).
- craftman: Szodos István |
| " | 3 - pottery workshop in village Săvădisla (Valea Crișului) |
| " | 4 - TILE - 1877
- pottery workshop in Almaș (Valea Crișului)
- craftman Müller Jozsef. |
| " | 5 - TILE - 1890
- pottery workshop in Almaș
- craftman Fazekas Mihály |
| " | 6 - TILE - 1892
- pottery workshop in Almaș
- craftman Müller Jozsef |
| " | 7,8,9 - TILE - undated
- pottery workshop in Almaș
- craftman Tihanyi Albert |

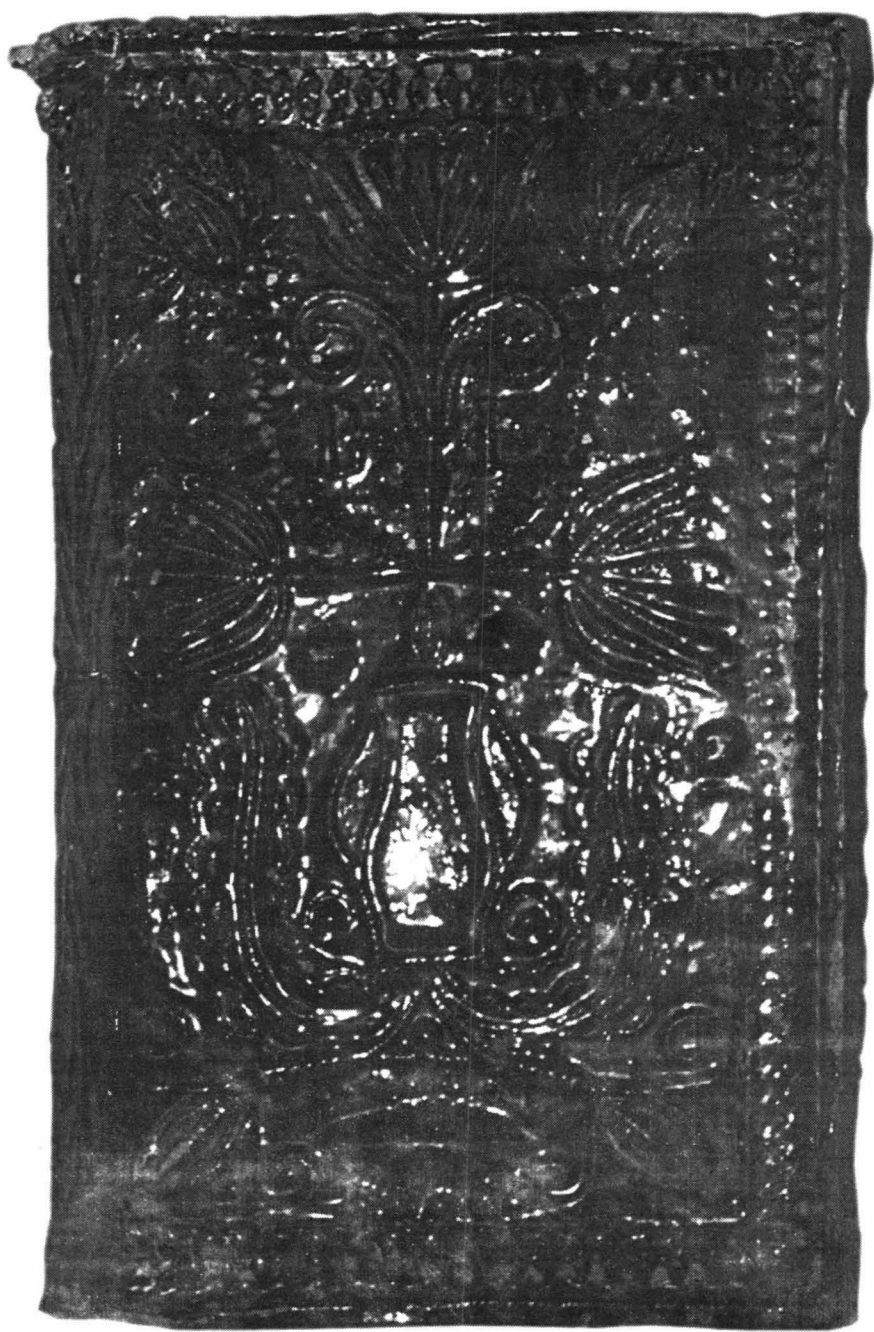


Fig. 1.



Fig. 2.



Fig. 3.



Fig. 4.

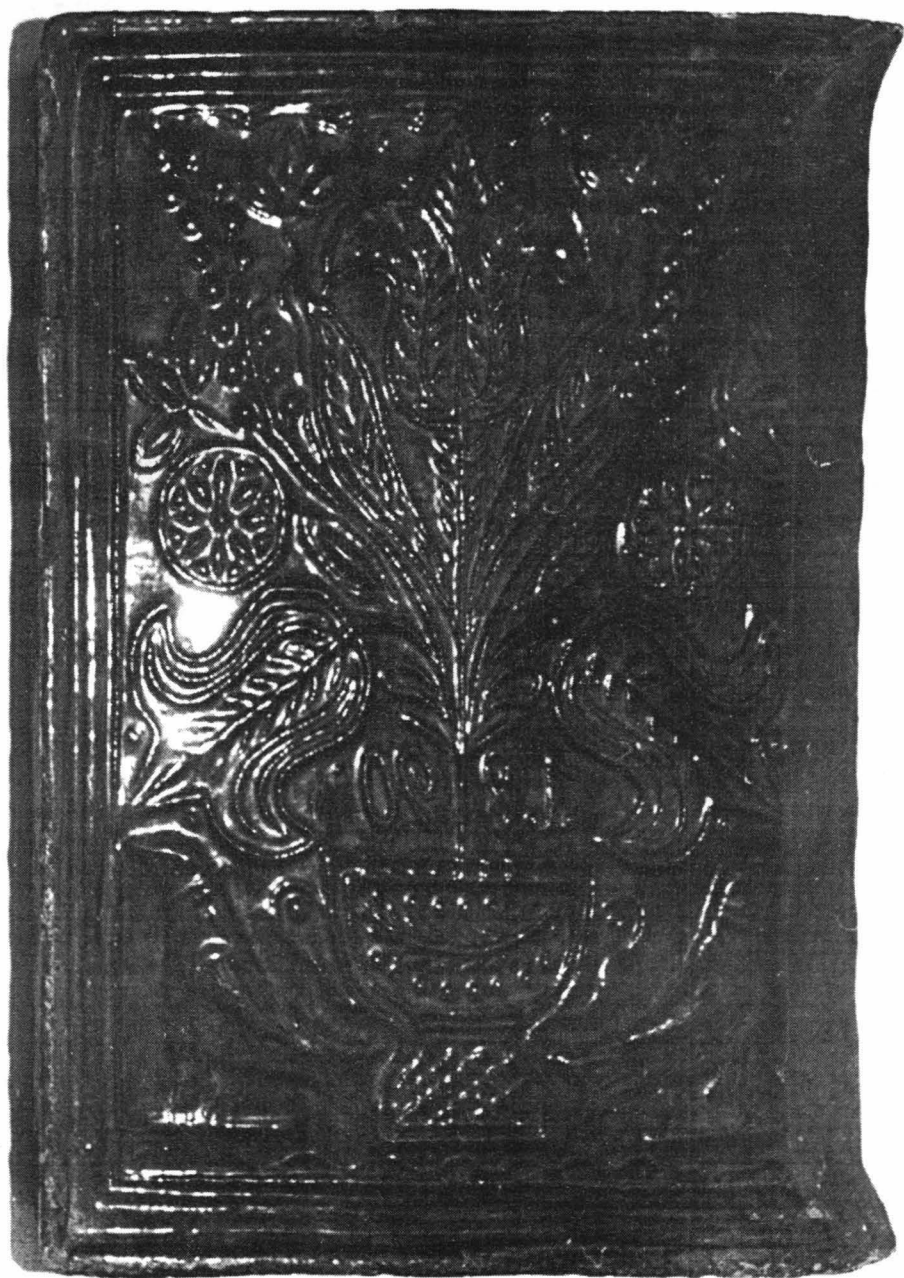


Fig. 5.



Fig. 6.

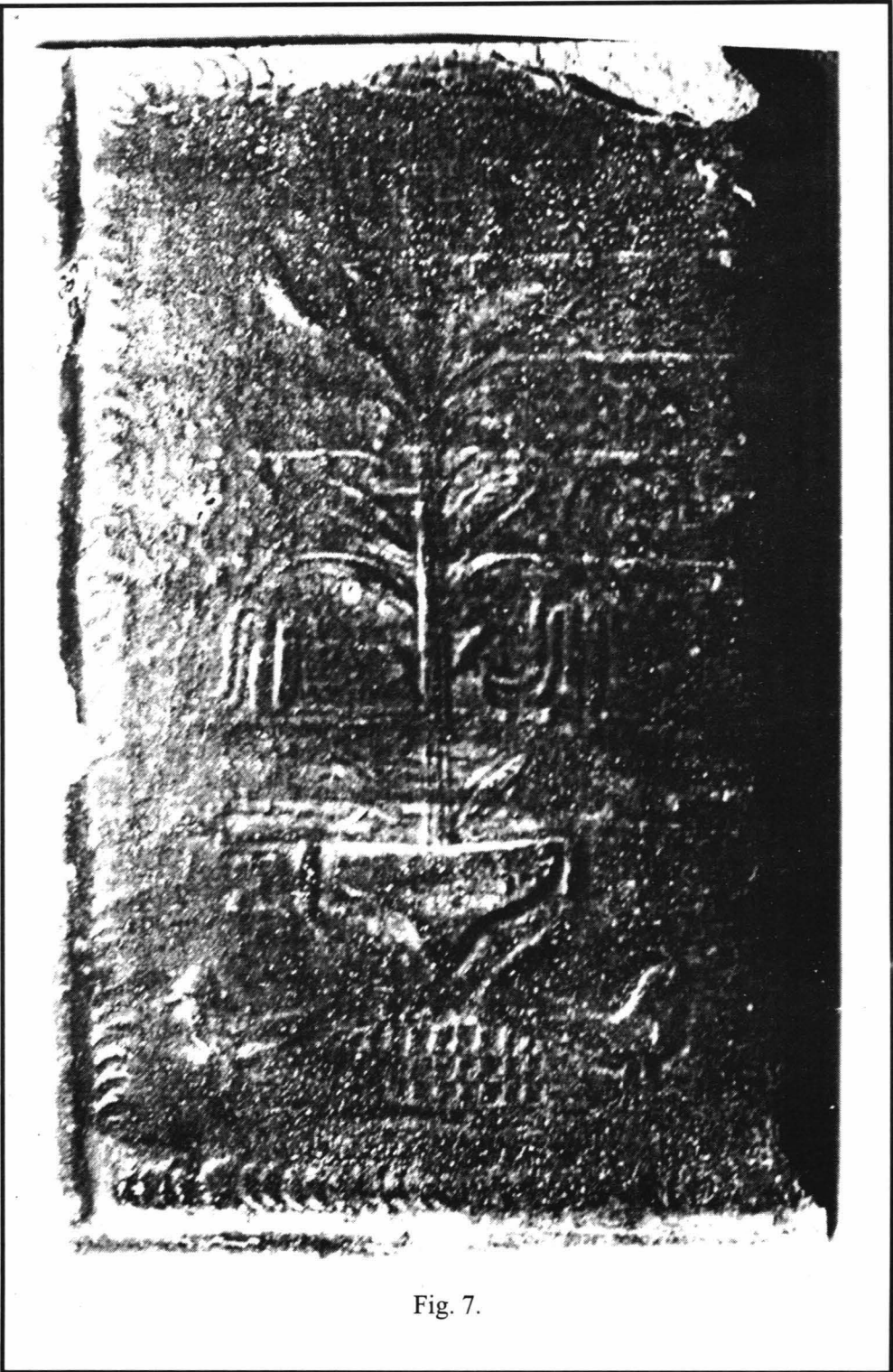


Fig. 7.



Fig. 8.



Fig. 9.