

Repunerea în circulația valorilor muzeale a unui vas de flori din porțelan de Cehia (sec. XIX) - prin restaurare

Simona Violeta Gheorghe

Colecția de ceramică a Muzeului de Artă din Craiova care numără în prezent 280 de piese s-a instituit odată cu fondarea "Pinacotecii Alexandru și Aristia Aman" la sfârșitul anului 1908. Ea cuprindea atunci doar câteva piese: un servici de masă cumpărat de Al. Aman în 1848 pe când își făcea studiile de drept la Sorbona și câteva platouri decorative din faianță. Abia în cel de-al șaptelea deceniu colecția s-a îmbogățit printr-o serie întreagă de achiziții de porțelan de Maissen, Tillowitz, Rosenthal, faianța de Birmingham, porțelan de Saxa, de Sevres, etc.

Vasul pentru flori ce face obiectul acestei comunicări este din porțelan pictat, cu smalt transparent prutând ștampila pe verde a manufacturii Victoria-Czecho-Slovakia - sub smalt și a fost executat în secolul al XIX-lea.

Vasul de forma alungită, având o înălțime de 395 cm, are talpa într-un profil ușor evazat, iar gura accentuat evazată închizând un profil concav. De altfel, cele două elemente finale sunt decorate cu același tip floral în aur pe fundal alb: cel de la partea superioară sub formă de ghirlandă orizontală, cel inferior sub formă de râuri dispuse vertical.

Nava vasului, care ocupa aproape întreaga arie, este decorată aproape simetric pe trei registre, cel mai important fiind cel median. Registrul inferior și cel superior sunt decorate identic, atât din punct de vedere cromatic, cât și al secvențelor alternante care îl compun. Astfel, alternează secvențele pe fundal verde China, cu brâuri florale dispuse simetric, executate în aur, cu secvențe pe fundal alb având încadrat câte un romb în roșu-violet, fiecare decorat cu câte o rozetă mare, centrală, toate motivele în aur.

Registrul median ocupă mai mult de jumătate din suprafața vasului și este decorat cu un medalion principal pictat, având formă ovală și delimitat de o ramă executată în aur și decorată cu șirag perlat.

Medalionul prezintă o scenă de gen tipică pentru pictura secolului al XVIII-lea, care surprinde trei tinere femei așezate la umbra unui copac, îmbrăcate după moda antică, cu veșminte lungi, prinse în fibul pe umeri, cu drapaje ample sugerând anatomia corpului, cu coronițe florale. Atmosfera antică este completată și de amforă în stil roman, așezată în peisaj. Desenul este clar, conturat printr-o pensulație fină de ocră. Armonia cromatică este predominant caldă, pe nuanțe de roșu englez și galben auriu.

Medalionul este profilat pe o secvență al cărei fundal este în verde China și decorat cu grupuri florale executat în tipar aurit. Secvența simetrică corespunzând celeilalte părți a navei are în locul medalionului o rozetă florală decorativă, executată tot în aur.

Între secvențele pe fundal verde China, se găsesc două secvențe decorative pe fundal alb, având ca motiv central romburi în roșu-violet, fiecare cu câte o rozetă centrală identică și cu elemente ornamentale identice.

Luând în considerare toate elementele decorative care compun registrele ornamentale precum și modul în care este pictat medalionul principal putem concluziona că avem de a face cu un stil eclectic îmbinând elementele tradiționale ale secolului al XVIII-lea cu elemente mai noi ale secolului al XIX-lea.

În timpul cutremurului din 4 martie 1977 acest vas aflându-se în expunerea permanentă din sălile Muzeului de Artă Craiova a fost distrus în totalitate, în circa 100 de cioburi de la 15 cm la sub 1 cm și în foarte multe așchii de porțelan.

Intervenția asupra piesei a urmat etapele obișnuite ale procesului de restaurare: curățire, lipire, completarea părților lipsă, finisarea finală, refacerea decorului.

Deoarece piesa a fost din totdeauna obiect de colecție păstrat în condițiile obișnuite ale depozitului unui muzeu, pe suprafața fragmentelor nu au existat substanțe aderente.

Depunerile obișnuite de praf și murdărie au fost înlăturate ușor, prin spălare în apă caldă și detergent neionic (Romopal), urmată de clătire abundentă cu apă curentă.

Lipirea fragmentelor a constituit operațiunea cea mai dificilă a întregului proces de restaurare și aceasta datorită următoarelor considerente: dimensiunea fragmentelor, modul de spargere specific porțelanului (mai ales când este foarte deteriorat), deformările produse la spargere.

Adezivul utilizat la lipire a fost UHU plus. Acesta a fost ales pentru că timpul său de polimerizare este cuprins între 3-5 minute, timp convenabil pentru eventualele corecții la părțile de lipire, dar și suficient de scurt pentru a putea menține fixe fragmentele.

Ținând seama de dimensiunile relativ mici ale majorității fragmentelor ce urmau a fi lipite am considerat necesară o sortare inițială a părților mai mari pe diverse zone ale vasului: baza, nava vasului și buza. Acestor elemente le-am alăturat fragmentele de dimensiuni foarte mici. Operația s-a făcut în paralel pe toate elementele de bază urmărind în permanență momentul în care devenea posibilă unirea a două elemente de bază. Acest lucru a fost important întrucât era posibil ca datorită modului de spargere specific porțelanului, îmbinarea a două subsansamble să nu se mai poată realiza.

În procesul de reîntregire a fiecărui subsansamblu o altă problemă a constituit-o alipirea fragmentelor foarte mici de 3-6 mm. Această problemă a impus o precizie deosebită la lipire, dar și menținerea lor în poziția optimă până în momentul fixării.

Legat tot de aceste fragmente în procesul de întregire o mare dificultate a constituit-o forma acestora; unele dintre ele aveau o parte spre exteriorul vasului legată numai printr-o muchie foarte subțire de partea din interiorul vasului.

În această situație a fost necesară lipirea simultană a două sau trei fragmente, operație greu de realizat datorită preciziei ce se impunea la întregire.

Următoarea operațiune efectuată a fost completarea părților lipsă, aproximativ 10%. Cele mai multe lipsuri există pe porțiuni mici dar dispersate pe toată suprafața piesei, ele datorându-se imposibilității recuperării tuturor fragmentelor, lucru greu de realizat având în vedere dimensiunile reduse ale acestora.

Completarea s-a făcut cu gips dentar bine cernut, iar șlefuirea cu glasspapier foarte fin, având grijă să nu se deterioreze smalțul.

Am ales gipsul ca material pentru completare deoarece părțile lipsă fiind reduse, acesta prezintă suficientă aderență la porțelan, în același timp fiind ușor de șlefuit și putând fi colorat.

Reintegrarea cromatică, refacerea decorului s-au realizat cu ajutorul culorilor pentru ceramică. Ideea firma Maimeri - Italia.

The restoration of a flower vase from XIXth century (Summary)

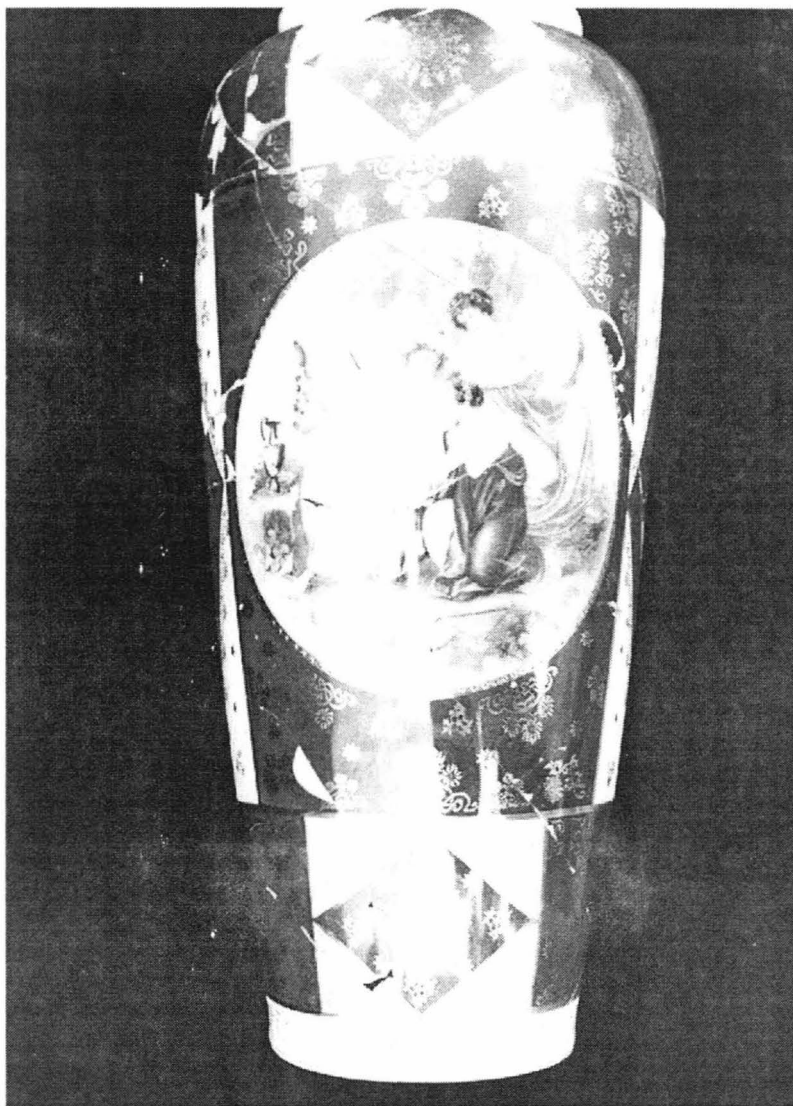
The ceramic collection of The Art Museum from Craiova has 280 pieces in the present moment was founded at the same time with Alexandru and Aristia Aman Collection at the end of 1908 year.

The flowers pot - the topic of this communication, is made up of panted porcelaine, with transparent enamel. Under the enamel there is the stamp of Victoria-Czecho-Slovakia-Manufacture.

Being in the permanent exhibition of The Art Museum the pot was broken off in the Earthquake from 1977 in cca. one hundred shivers from 15cm at 1cm and in many porcelaine splinters.

On the fragments surface there are no adherent substances because the piece was always kept in usual conditions.

The intervention above the piece followed the usual process of restauration : cleaning, gluing, completing the missing parts, the lost finishing, remaking the decor.



Muzeul de Artă Craiova
Vas de flori din porțelan de Cehoslovacia secretary. XIX
(după lipire)