

Orga, instrument muzical important și complex de timpuriu și-a cucerit o mare popularitate, fiind prezent în arenele circurilor antice și la fabuloasele parade militare.

De-a lungul mileniilor orga a cunoscut o mare dezvoltare. Unii autori susțin că prima orgă cunoscută în istorie sub denumirea de “orgă hidraulică” a fost construită în anul 170 î.e.n. lui Cristos de către Ktesibios (vezi fig.1). Numele de “orgă hidraulică” l-a primit deoarece, comprimarea aerului a fost realizată de apa dintr-un rezervor, în care s-a răsturnat un vas sub formă de clopot, având două canale, unul pe care intră aerul din pompă, al doilea face legătura între rezervor și tuburile orgii.

În zona noastră ajunge în secolul III, descoperirile arheologice de la Aquincum (Budapesta) din Câmpia Panonică au scos la iveală rămășițele unei orgi cu inscripția “dăruită” în anul 228 după Cristos. Biserica din Occident a introdus repede orga în liturgie. Sfântul Augustin (354-430) în exegeza Psalmului 56 scrie “Organum dicitur quod grande est, et inffatur follibus” adică “Orgă i se zice, ce este mare și se alimentează cu foale”. Despre papa Vitalianus (657-672) abatele Bullee scrie că a pretins ca, la liturgiile festive să se folosească orga (“metallo Organa”). În secolul IX se construiește o orgă în Catedrala din Aachen.

La sfârșitul mileniului I d.Chr. orgile sunt prezente în mai multe catedrale ale Europei. În orașul nostru prima atestare documentară despre orgi o găsim din 1535, când călugării franciscani l-au ales pe Kárpáti Bálint Dombai Miklós ajutorul lui și Budai János organist. Odată cu reformarea orașului, când catolicii au fost izgoniți din ora în 1556 s-a distrus mănăstirea călugărilor, și cu ele și orga.

Nu avem date despre orgi din orașul nostru numai începând cu secolul XIX. Până la această dată orga suferă mari transformări. De la dimensiunile mai mici care permitea mutarea instrumentului dintr-un loc în altul (fig.2) și “claviatură” rudimentară orga s-a transformat într-un instrument gigant, complex cu mai multe claviaturi (manuale-clapele fiind acționate cu mâna) și pedalier (clapele - sunt acționate cu piciorul).

Din lipsa unei literaturi de specialitate bine dezvoltată în limba română consider că e foarte utilă o descriere sumară a instrumentului. Orga se compune din mai multe părți (subpărți) astfel:

1. Tuburile
2. Cutia de suflu
3. Suflanta (Compresor)
4. Mecanismul de comandă
5. Consola
6. Dulapul orgii

**Tuburile** (fig.3) sunt organele care generează sunetul și funcționează după principiul instrumentelor muzicale de suflat. Pot fi confecționate: din aliaje metalice (de obicei plumb și cositor), din lemn, din motive economice a apărut și tabla zincată și mai nou chiar și din sticlă.

După forma lor tuburile metalice pot avea forme cilindrice sau tron conice, sau conice inversate. Cele din lemn au totdeauna formă de paralelipiped dreptunghic cu baza cea mai mică în jos dar în literatură i se spune prismatic. Buzele tubului (nișă orizontală

prin care e asigurat accesul aerului în tub) pot fi largi, mijlocii și mici. Din aceste cauze timbrul sunetului generat de tub este diferit. Datorită faptului că majoritatea denumirilor sunt de origine latină și între artiștii instrumentiști din România te cunoscută această terminologie mă voi rezuma să descriu succint fiecare familie de tuburi.

De obicei tuburile de aceeași formă sunt așezate într-un rând. Dimensiunile lor variază în funcție de gravitatea sau acuitatea sunetului generat. Ca punct de referință se ia nota Do - prima de pe claviatură înălțimea tubului este dat în picioare. (1. Picior = 0.30480 m)

a) Familia principalelor (Principal 16', principal 8') generează un sunet tare, plin și clar. Principal 16' înseamnă tubul cel mai înalt  $16 \times 0,3 = 4,8$  m înălțime. De obicei se confecționează din metal. Se utilizează atât la manuale (câte 58 de tuburi), cât și la pedale (27 de tuburi). Cele care au 4' lungime sunt numite Octava, iar cele cu 2' sau 1' se numesc Superoctava. Deci cifra picioarelor 32 indică, că avem de a face cu sunete grave, iar 2' indică cele acute. În această familie intră și registrele (tuburile unui rând) denumite "alicvot". Ele produc un sunet din șirul armonicilor a unui sunet de bază (până la al9-lea sunet). Exemple de registre alicvot sunt: Quinta, Mixtura (are mai multe rânduri paralele de tuburi până la 21 rânduri) Cornet, Acuta, Czimbel.

b) Familia flautelor Funcționează cu aer la o presiune mai mică, a un timbru catifelat, fin. În denumirea lor găsim termenul de Flauto (Flöte germ.). Așa sunt: Flauto tibia 8', Flüte harmonique 8', Flute d' amour 8', Flautino 2', Piccolo 2', etc.

c) Familia tuburilor acoperite (Gedackt germ.) au diametrul mare, buzele largi sunt intonate cu tărie diferite, sunet dulce, măgulitor. În denumirea lor găsim termenul de Bourdon. Câteva registre din această familie: Grand Bourdon 32', Bourdonbass 16', Subbass 16', Bourdon 8', Quintaton 16', Dolce 4' sau Pileata dulce.

d) Familia Violelor Imită instrumentele cu coardă și arcuș. Tuburile au diametrul strâmt și funcționează cu aer la presiune mare, generând sunete ascuțite, pătrunzătoare. Din această familie fac parte: Viola di gamba 16', Violon bass 16', Violoncello 8'.

e) Familia tuburilor tremulante - Generează un sunet tremulant, vibrant, având 2 tuburi acordate puțin diferit și imită tremoloul sunetului uman. Exemple: Unda maris 8' și Voix celeste 8'.

f) Familia anciilor (fig.4) sunt intonate puternic de aceea nu prea se pot folosi împreună cu celelalte registre. Funcționează cu aer la presiune foarte mare, tuburile au diametru mare, sunetul este generat de o limbă metalică, care are un muștiuc asemănător Clarinetului sau Saxofonului și tubul are formă conică, cu vârful în jos, pentru a amplifica sunetul generat. Exemple de registre Posaun 16', Trombone 16', Serpent 32', Tuba 8', Clarineto 8', Trompete 8' etc.

g) Familia registrelor de percuție - imită instrumentele de percuție Clopote, Xilofon, Timpan. Exemple: Carillon sau Glockenspiele. Dar în ținutul nostru nu s-a răspândit.

#### **Cutia de suflu**

Termenul l-am găsit în manuscrisul lui Erich Türk în "Tipuri de orgă și funcționarea lor cu menționarea a 3 exemple din Cluj". Aș propune să fie folosită "galeria de admisie" cunoscută mai bine în limba română având rolul și principiul de funcționare identică cu acelor întâlnite la automobilism. Este confecționat din scânduri îmbinate ermetic având o "supapă de admisie" la picioarul tuburilor. Pe galeria de admisie sunt fixate tuburile claviaturilor în ordine descrescătoare sau la mijloc cele înalte și la extremități cele mai scunde. Supapa de admisie sau ventilul se deschide numai când est acționată clapa de pe claviatură. Galeria de admisie poate fi comună tuturor registrelor sau diferențiat pentru familiile de tuburi și grupări de tuburi după o claviatură.

### **Suflanta (Ogonele de suflu)**

De obicei pentru obţinerea aerului comprimat în construcţia ogilor s-au utilizat foalele asemănătoare celor de la atelierele de fierărie. Foalele comprimă aer într-un rezervor de aer, care pot fi: rezervoare paralelipipedice fig.5 (o ladă mai mare ca bază peste care se răstoarnă o ladă mai mică cu gura în jos, legate între ele cu piele, lada mică pătrunde în lada mare în funcţie de cantitatea de aer înmagazinată) şi rezervoare gofrate fig.6 cele două funduri, cel superior şi inferior este legat cu un mecanism care ajută peretele de piele să se gofreze sau să formeze cute ce permit apropierea s-au depărtarea fundurilor în funcţie de cantitatea de aer.

Rezervorul de aer este legat de galeria de admisie prin canalul principal de aer.

Foalele sunt pasive la orgile din oraş datorită faptului că sunt folosite suflante acţionate cu electromotor.

### **Mecanismul de comandă**

Asigură transmiterea comenzii primită de clapă la supapa de admisie, sau ventilul tubului de orgă. Se mai foloseşte termenul comun "tractură". După comandă orgile pot fi cu tractură mecanică (comanda se transmite cu ajutorul unor pârghii şi braţe confecţionate din şipci de lemn foarte subţiri, de secţiune dreptunghiulară 7x 1,5 mm), cu tractură pneumatică (clapa este legată de ventil cu un tub de plumb

0,5 mm în care fluidul motor este aerul) şi tractură electromagnetică (clapa este legată de ventil printr-o conductă electrică, iar ventilul este acţionat electromagnetic)

### **Consola**

Masa este pupitrul de comandă al orgii, întruneşte punctul de plecare al tuturor comenzilor. Scheletul principal al consolei este dat de modul de aşezare a claviaturilor. Poziţia normală a organistului este şezând. La îndemâna picioarelor se află claviatura acţionată cu picioarul, având de obicei 27 de clape cu ambitusul de la Do la re şi se numeşte pedalier. La orgile mari tot aici găsim pedala de crescendo (Schweller, germ), rola de crescendo (Walye, germ) şi pedale de la o cupla manualele, s-au pedalierul cu manuale, sau combinaţiile fixe de piano, mezzoforte, forte, tutti, etc.

La îndemâna mâinilor sunt aşezate orizontal şi paralel claviaturile acţionate cu mâna, având câte 54 sau 58 clape, ambitusal fiind de la Do la fa şi se numeşte "manual". În oraşul nostru majoritatea orgilor au 2 manuale, 1 e cu 3 manuale şi 1 cu un singur manual. Deasupra manualelor sau lateral găsim ampalsate butoanele de acţionare a registrelor.

### **Dulapul orgii**

Este dulapul în care sunt montate tuburile, galeria de admisie (cutia de suflu), suflanta şi alte accesorii. Prospectul sau faşada dulapului de obicei este foarte bogat ornamentată şi modul de aşezare a tuburilor le conferă o frumuseţe aparte.

Dulapul orgii poate fi comun pentru toate tuburile unei orgi, sau compartimentată în funcţie de grupurile tuburilor aferente unui manual, sau pedalier. La orgile mari (ca cea din catedrala roman-catolică) tuburile manualelor II şi III sunt amplasate în dulapuri care au un perete confecţionat din jaluzele care se deschid şi se închid în funcţie de poziţia pedalei de crescendo.

Dulapul are rol triplu: asigură acoperirea mecanismelor interioare şi le conferă siguranţă, oferă condiţii favorabile acustice şi rezonanţă sunetului orgii, faşada dulapului împodobeşte interiorul bisericii.

La sfârşitul secolului XVIII bisericele oraşului devin neîncăpătoare, fiind şi vechi, de construcţie şubredă enoriaşi se hotărăsc să construiască biserici noi. Sunt înălţate două biserici reformate, încăpătoare cu elemente de baroc "Biserica cu lanţuri" din Mintiu şi

biserica reformată "Németi". De asemenea pe locul unde se află acum Catedrala Romano-Catolică tot în această perioadă s-a înălțat o biserică mai modestă.

Din monografia "biserici cu lanțuri" cunoaștem că în 1814 Galli György și fiul său Antal construiesc o orgă pentru biserică. Este interesant că această dată apare și la biserica "Németi" pentru construirea orgii. Păcat că nu am găsit amănunte referitoare la această problemă. Tot monografia de mai sus spune că în 1847 și în 1872 orga a fost reparată de Blahumka Sámuel.

Acest maestru a avut atelier în orașul nostru. Nu știm dacă a făcut reparație curentă, sau capitală, sau a extins orga. Am găsit date că în 1852 a construit orgă pentru biserica reformată din Teci (Ukraina). Și în istoria bisericii "Németi" este menționată anul 1840 pentru repararea orgii. În 1855 se construiește o orgă nouă. Probabilitatea este mare ca instrumentul să fie executat în manufactura lui Blahunka. Această orgă a fost reparată în 1857. Fiind vorba de orgă cu tracură mecanică, care are fiabilitatea cea mai mare dintre aceste instrumente presupun că este vorba de extindere. Ar fi interesant cercetarea acestui maestru constructor de orgi la care și numele îi apare când Blahunka. Precizez că are orgi în împrejurimi care nu au fost schimbate.

Un alt constructor de orgă din zona noastră a fost Dukász Endre. Atelierul lui a funcționat în orașul Carei. inscripția orgii din Bárdháza (Bari Ucraina) este: "Készítette Dukász Endre orgona művész 1889 Nagy Károly Ban". "Executant de Dukász Endre, maestru de orgă în Carei 1889"(n.a.)

Dar nu numai constructori de orgi au activat în zona noastră. Aici au funcționat și mari muzicieni ai vremilor. Josef Nitsch (1829-1906) a fost organistul episcopului Hám János. Aici în orașul nostru a predat muzică la Institutul Pedagogic. Începând cu anul 1861 a fost capel maestrul Catedralei Franz Liszt a vrut să-l ia ca profesor la academia de Muzică din Budapesta dar el a rămas fidel orașului. Fiind adept al "cecilianismului" în 1871 înființează prima asociație "Sfânta Cecilia" din Ungaria.

Anton Buchner- Bánáti (1882-1950) a studiat la Institutul Pedagogic din Szeged, după care a urmat studiul la Budapesta. Între anii (1908-1911) a fost dirijorul Catedralei. În 1911 a obținut funcția de capel-maestru la Catedrala arhiepiscopiei din Esztergom.

Francisc Hoffman (1872-1948) După studiile de vioară din Viena a perindat mai multe orașe ale Imperiului Austro-Ungar. Aici a trăit viața cea mai prolifică. A fost "primul" muzician al orașului. A susținut o școală particulară de muzică, a dirijat mai multe coruri bisericești și laice. A compus foarte mult. A fost fondatorul și primul dirijor al Asociației Filarmonice a orașului.

În timpul bogatei sale activități au fost oaspeți ai orașului George Enescu, Lya Pop, Rita și Ștefan Mărcuș, Béla Bartók, Basilides Maria, Jeanne - Marie Darré și alții. În această perioadă viața muzicală sătmăreană a ajuns la nivelul valorilor universale. Păcat că al doilea război mondial îl gonește din orașul nostru.

Sfârșitul secolului trecut și începutul secolului nostru aduce mari schimbări în viața muzicală bisericească al orașului nostru. În Europa bănuieie romantismul, care are o influență covârșitoare asupra construcției de orgi. În Franța, în a doua jumătate a secolului trecut aristide Cavaile Coll construiește prima orgă uriașă cu tracură pneumatică. Ușurința cu care se mănuieste această orgă a fascinat atât artiști, cât și constructori de orgă.

Orga cea mai veche a orașului nostru se găsește în biserica romano-catolică "Calvaria". Prima biserică în acest loc ctitorită de episcopul Hám János. În urma marilor degradări, a fost refăcută în prima jumătate a secolului nostru după proiectul executat de Janitzky Paul. Biserica are elemente gotice, construcția este executată din cărămidă.

Orga se afla pe galeia de la intrarea principală. Numărul de serie "Opus 470" indică, că a fost construită în jurul anului 1896. Singura inscripție o găsim pe manometru "Gebrüder Rieger Jagerndorf Oster" fig. 7. Acest instrument face trecere de la orgile mecanice la cele pneumatice. Dulapul orgii este aproape cmplet închis. Prospectul fațadei are 3 câmpuri, cele marginale sunt acoperite cu scânduri pictate, cel din mijloc este alcătuit din 11 tuburi. Câmpurile se termină în ornamente gotice bogat împodobite.

În dulap este instalat rezervorul de aer tip paralelipipedic, pârghiile și tijele de comandă ale ventilelor, galeria de admisie, al cărui sistem de supape (ventile) est identică cu cele ale orgilor pneumatice, și tuburile. (fig.8)

Consola este din lemn sculptat are două manuale cu 54 clape, ambitusul Do- fa, deasupra lor sunt butoanele registrelor, între manuale găsim butoanele combinațiilor fixe (piano, Mezoforte, Forte, Tutti)butoanele de cuplare a manualelor a pedalierului la manualul I și la manualul II, aceste comenzi se realizează pneumatic.

Pedalierul are 27 clape, ambitusul Do-re 1, în dreapta deasupra pedalierului se află o pedală care la acționare, cu ajutorul unui mecanism (fig.9 ) cuplează sau decuplează registrele.

Dispoziție orgii din biserica "Calvaria" este următoarea:

Manualul I	Manualul II	Pedal
Principal 8'	Gamba 8'	Subbass 16'
Salicet 16'	Bourdon 8'	Octavbass 8'
	Rohrflöte 4'	Cello 8'
Rohflöte 8'	Violine 4'	
Salicional 8'		
Flüte 4'		
Octave 4'		
Mixtur 4 fach (rânduri n.a.)		

Dacă construim piramida sau conul sunetelor înscriind la bază registrele cu tuburile cele mai [nalte și la vârf tuburile cele mai scurte (la bază sunetele mai garve și la vârf cele acute) obținem următoarea reprezentare grafică:

4 4 4 4 4  
8 8 8 8 8 8  
16 16

Orgile romantice au unghiul de vârf obtuz. Aceasta puțin depășește 90 grade dovedind că avem de a face cu o orgă din perioada de trecere. Orga are 612tuburi din care 69 sunt din lemn și 543 din metal. Fiecare rând de tuburi, cu excepția Mixtu 4 , are 62 de tuburi și deservesc2 registre. Exemplu Principal 8 și Octave 4. Acest principiu se numește transmisiune. Față de orgile vechi aici s-a făcut economie aproape jumătate din tuburile unei orgi. Având în vedere vârsta orgi necesită acuma o reparația capitală.

Biserica și mănăstirea călugărițelor este tot ctitoria episcopului Hám János zidită din cărămidă imită stilul romanic. Nu avem cunoștință să fi avut și la altă orgă.

Orga pe care o întâlnim în corul biserici are seria "Opus 928" și este construită tot de firma "Frații Rieger", dar este scris pe consolă că fabrica funcționa la Jagerndorf și Budapesta. Este o orgă de serie cu un dulap foarte bogat ornamentat cu tunuri gotice și coloane corintice. Prospectul dulapului datorită coloanelor este împărțit în trei câmpuri toate având tuburi. Numărul tuburilor este 11-8-11.

Consola nu mai este așa migălos lucrată, are 2 manuale cu câte 54 clape, ambitusul Do-fa 3, pedalierul cu 27 de clape, ambitusul Do-re1, deasupra manualelor se află butoanele

registrelor, copulelor și combinațiilor fixe și mai us găsim și un șir de butoane mai mici pentru combinație liberă (organistul prepară înainte, care se vor cupla la acționarea unui buton principal) În dreapta pedalierului se află loc pentru două pedale. Cea existentă este pedala Crescendo, iar cealaltă a servit pentru manevrarea jaluzelelor.

Dispoziția orgii:

Manualul I	Manualul II	Pedal
Principal 8'	Hegedüprincipal 8'	Violon 16'
Bourdo 16'	Aeolina 8'	Subbas 16'
Gamba 8'	Vox celestis 8'	Cello 8'
Vájtuvola 8'	Csöfuvola 8'	Octavbass 8'
Salicional 8'	Hegedii 4'	
Födött 8'		
Octava 4'		
Fuvola 4'		
Mixtura 4' z (4 rânduri n.a.)		

Din cele 732 de tuburi, 113 sunt din lemn și 619 din metal. Partea de jos a dulapului care acoperă rezervorul paralelipipedic și tubulatura de la tractura pneumatică este mai mică decât partea superioară. Partea lipsă este mascat din față cu scândură ornamentată. Diagrama graficului sunetelor este următoarea:

4 4 4 4  
8 8 8 8 8 8 8 8 8 8  
16 16 16

Se obsevă că este o orgă romantică majoritatea registrelor sunt de 8'. A fost reparată după 1990 de către Enyedi Francisc și Kósa Béla.

Tot la începutul secolului a fost construită cea mai mică orgă a orașului nostru. Mărimea lui nu depășește dimensiunile mobilei de cameră. A fost fabricat tot de întreprinderea "Frații Rieger" la Budapesta, are numărul de serie, "Opus 1106" și considerăm că a fost fabricat în 1905.

Dulapul (fig.10) din trei părți are ferestre acoperite cu gratii și pânză din interior. În interiorul dulapului găsim 3 rânduri de tuburi 51 din lemn și 84 din metal galeriile de admisie, rezervorul cutanat, o foală de suflu. Consola a fost lipită de dulap. În anii 80 l-a întors Enyedi Francisc și Herman Paul. Nu putem spune că este o operație reușită. Orga este mută de mai mulți ani. Consola (fig.11) are un singur manual cu 54 clape (Do-fa), deasupra manualului sunt butoanele registrelor. Dispoziția orgii:

Manual	Pedal
Zergekürt 8'	Subbas 16'
Bourdon 8'	

Pedalierul are 27 clape (Do-re1) și orga mai are 2 copule: Pedal copula și Octav copula și o combinație fixă. Orga de la biserica "Sfântul Iosif se pare că este o orgă de cameră pentru exersare. Cu o reparație capitală se poate din nou pune în funcțiune".

Nu este elucidat de unde și cum a apărut orga existentă la biserica reformată "Németi". Orga are dulapul asemănător cu cel cu care s-a prezentat Iosif Angster din Pécs la expoziția organizată la Budapesta în 1896 prilejuită cu sărbătorirea Mileniului. Are numărul de serie 535 (vezi fig. 12), anul de fabricație 1906 și locul unde s-a construit Pécs.

În istoria bisericii apare anul 1905 ca dată de cumpărare a unei orgi noi și anul 1925 anul cumpărării unei orgi noi cu 2 manuale. La fața locului întâlnim această orgă cu un dulap mare, impozant, foarte bogat ornamentat (fig.13) care închide tractura pneumatică,

foarte frumos se văd supapele de la galeria de admisie şi tuburile din plumb (fig.14), are un rezervor paralelipedic alimentat cu 4 foale legate în parale care sunt puse în mişcare de un arbore cotit ce are o volantă în exteriorul dulapului şi se poate antrena manual. Tuburile sunt compartimentate, manualul II se află după jaluzele, iar tuburile pedalei sunt plasate lateral. Faşada dulapului are 5 câmpuri de tuburi amplasat 7-7-7-7-7, variaţia dimensiunii tuburilor dă naştere la forma rococo a dulapului.

Consola cu ornamentaţie modestă, are două manuale cu câte 54 de clape, ambitusul de la Do, la Fa 3, deasupra lor sunt aşezate plăcuţele balansoare pentru comanda registrelor şi deasupra lor găsim două rânduri de butoane pentru combinaţii libere. Dedesubtul manualului I, găsim butoanele de acţionare ale combinaţiilor fixe.

Pedalierul are 27 clape, ambitusul Do-Re 1, deasupra lor avem două pedale una pentru crescendo, cealaltă pentru jaluzele.

Orga are 864 de tuburi, din care 219 din lemn. A fost reparată în anii 80 de Emyedi Francisc şi profesorul Albert György. Ca să funcţioneze perfect ar trebui din nou reparat.

Dispoziţia orgii este următoarea:

Manualul I	Manualul II	Pedal
Bourdon 16'	Hegedüprincipal 8'	Violon 16'
Principal 8'	Fltibia 8'	Subbas 16'
Bourdon 8'	Gamba 8'	Octavbass 8'
Flute harmon 8'	Aeolon 8'	Cello 8'
Fugara 8'	Vox coelestis 8'	
Flauta 4'	Fl.travers 4'	
Pr. Octav 4'	Capricorno 4'	
Piccolo 2'		
Mixtur 5x2 2/3'		

Piramida sonoră după registre arată astfel:

2  
2 2/3  
4 4 4 4  
8 8 8 8 8 8 8 8 8 8  
16 16 16

Deşi are registre de 2' şi 4' se observă că este totuşi o orgă romantică.

Tot în această perioadă este terminată şi biserica franciscanilor cu hramul "Sfântul Ioan apostolul şi evanghelistul". Construit în stil cvasi romanic, fiind din cărămidă, zugrăvit de zugravii care au zugrăvit şi Parlamentul din Budapesta, biserica este înzestrată relativ repede cu orgă.

Firma "Rieger" din Budapesta şi aici construieşte o orgă cu două manuale şi pedalier complet, având numărul de serie "Opus 1256".

Dulapul orgii (fig. 15) mai modest ornamentat decât cel de la biserica călugăriţelor are totuşi un aspect plăcut. Are 5 câmpuri de tuburi cu câte 7 tuburi fiecare câmp, ce sunt despărţite de coloane corintene. Partea superioară a dulapului are terminaţia cvasi gotică.

În interiorul dulapului se află trei galerii de admisie manualele 1 şi 2 şi pedal, tuburile în număr de 558 din care sunt confecţionate din lemn 123 şi din metal 435 aşezate în rânduri pe 3 grupe.

Tractura orgii este pneumatică, tot în dulap găsim şi rezervorul de aer paralelipedic şi foala pentru alimentat.

Consola (fig.16) are 2 manuale cu câte 54 de clape, ambitusul Do-Fa 3 deasupra lor găsim butoanele de comandă a registrelor, copulelor și combinațiilor fixe. Pedalierul are 27 clape, ambitusul Do-Re1, și mai dispune de o pedală pentru crescendo. Dispoziția orgii este:

Manualul I	Manualul II	Pedal
Principal 8'	Gamba 8'	Subbas 16'
Bourdon 16'	Csöfuvola 8'	Cello 8'
Salicional 8'	Aeolina 8'	Octavbas 8'
Födött 8'	Voix celeste 8'	
Octava 4'	Fuvola 4'	
Zugoquinta 2' sz		

Piramida sonoră apare astfel:

					2'			
				4'	4'	4'		
	8'	8'	8'	8'	8'	8'	8'	8'
8'								
					16'	16'		

Este o orgă de factură romantică. A fost reparată în 1995 de Enyedi Francisc și subsemnatul. Păcat că în timpul renovării interiorului bisericii nu s-a acoperit suficient orga. Acuma trebuie curățat și acordat. După declarația domnului vicar general Amma Zoltan la sfârșitul acestui an se va acordat și această orgă de către maestrul clujean Molnár Csaba.

Evlavioșii bisericii "cu lanțuri" nu puteau gândi ceva mai nobil, mai frumos pentru a sărbători centenarul bisericii decât a construi o orgă nouă, după faima și măreția bisericii.

Frații Rieger sunt căutați și contractați să execute lucrarea. Cu numărul de serie "Opus 1349" construiesc o adevărată bijuterie.

Dulapul orgii, forma de astăzi a primit după cel de al doilea război mondial. Este foarte importantă ca mărime și aspect. Se încadrează în stilul bisericii foarte armonios imitând barocul. Este compartimentat în trei. Partea dreaptă conține tuburile manualului unu și rezervorul de aert. Partea din mijloc are tuburile manualului doi, jos e un coridor de trecere. Partea stângă conține gateria de achimisie așezată pe dușumeaua corului și tuburile pedalei. În monografia bisericii dulapul (fig. 17) este prezentat ca și cum ar fi fost construit de Gili György. Poate o parte pentru că el nu a construit orga de dimensiune așa de mare.

Consola are 2 manuale (fig.18) cu câte 56 de clape, ambitusul fiind Do-sol, deasupra lor sunt butoanele de comandă a registrelor. Cele trei rânduri de butoane sunt 3 combinații libere. Pedalierul are 27 clape și găsim trei pedale de comandă, deasupra lor, 2 pentru jaluzelele manualelor și una pentru crescendo.

În afara registrelor, găsim butoane pentru copule și combinații fixe. Față de celelalte orgi Rieger construite în orașul Satu Mare, în această orgă fiecare registru își are propriul rând de tuburi. Fiecare rând are 56+12 tuburi pentru a putea cupla și octava tubului solicitat. Orga dispune de 2137 tuburi, din care sunt din lemn 255, la această orgă apar anciile în număr de 163 tuburi în 3 registre. Este interesant faptul că dacă trecem de la manualul 1 la manualul 2, registrul pedalei se schimbă automat la piano.

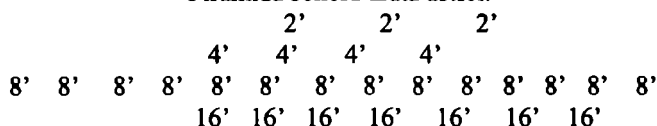
Dispoziția orgii este următoarea:

Manualul I	Manualul II	Pedal
Principal 8'	Hegedü Principal 8'	Contrabass 16'
Bourdon 16'	Quintatöna 16'	Violon 16'



Gamba 8'	Flute harmonique 8'	Harmonikabass 16'
Hangversenzfuvola 8'		
Salicional 8'	Aeolina 8'	Subbass 16'
Födött 8'	Voix celeste 8'	Harsona 16'
Trombita 8'	Csofuvola 8'	Oczav bass 8'
Octava 4'	Clarinette 8'	Cello 8'
Csofuvola 4'	Octava 4'	
Octava 2'	Flute octaviante 4'	
Cornet 3-5 fach	Piccolo 2'	
Mixtura 4 sz		

Piramida sonoră arată astfel:



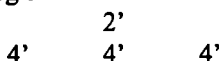
Se observă caracterul romantic al orgii. Din păcate se află într-o stare avansată de degradare. Cele 3 registre de ancie, Trombita 8', Clarinette 8' și Harsona 16' nici nu se pot pune în funcțiune. O reparație capitală ar readuce acest instrument la strălucirea de altă dată.

În catedrala romano catolică au existat mai multe orgi. Se pare că la sfârșitul secolului XVIII sau începutul secolului XIX biserica a avut o orgă micuță cu un singur manual. Circulă zvonul că orga s-a dăruit bisericii din Moftinul Mare. Din Moftinul mare ar fi ajuns la biserica din Turulung. La ora actuală în Moftinul Mare există o orgă cu un manual și pedalier, după inscripția de pe consolă putem citi că a fost construit de Seidl Francisc din Oradea în perioada interbelică. La Turulung se găsește o orgă foarte veche, din cauza revopsirilor repetate nu se poate citi nimic de pe el.

Constatarea noastră este următoare Șorga după construcție pare să aibă în jur de 200 de ani. Este o orgă cu tractura mecanică specifică secolului XVIII. Dulapul orgii este mică, registrele sunt de tip baroc, ornamentul mai modest dar tot de factură barocă. Consola are un singur manual de 54 clape, ambitusul Do-fa,, registrele sunt amplasate lateral, trebuie să tragi cu forță să se cupleze. Pedalierul are 22 de clape, mai robuste decât la orgile din secolul XIX, ambitusul Do-la. Dispoziția orgii este:

Manualul	Padal
Bourdon 8'	Violonbas 16'
Födött 8'	Subbas 16'
Gedackt 8'	
Födött 4'	
Oktava 2'	
Quinta 4' 1/3'	
Dolce 4'	
Principal 4'	

Piramida sunetelor după registre este:





pentru construirea unei orgi mari şi modernă cu 4180 de tuburi din care 3125 din aliaj de plumb şi cositor (aliaj de orgă), 267 din tablă zincată, 450 din lemn şi orga să aibă 338 de ancii. Preţul estimativ al orgii 38000 de coroane, ce va fi plătit integral de domnul episcop.

În toial primului război mondial “fraţii Rieger” construiesc cea mai mare orgă din biserică catolică din România. Această poziţie şi-o păstrează şi astăzi.

Dulapul, compartimentat în trei părţi, după numărul manualelor, două părţi închise pentru jaluzele. În interior, are trei rezervoare de aer paralelipipedice, tubulatura foarte numeroasă (fig. 19) pentru tractura pneumatică. Rândurile de tuburi sunt aşezate în diferite direcţii, paralel şi perpendicular pe faşadă (fig.20 şi 21). Prospectul dulapului se apretează foarte bine cu stilul clasic cu elemente eclectice a bisericii (proiectat de Hild Jozsef în 1834). Faşada are mai multe câmpuri de tuburi despărţite de coloane corintice şi ionice, acoperit cu timpan rotunjit, părţile din dreapta şi stânga a dulapului au câte un turn reliefat din tuburi, foarte migălos (ca la constructorul francez Cavale Cole), ghirlandele aurite şi celelalte decoraţiuni în conferă o imagine impozantă, monumentabilă (fig.22).

Consola, cu cele 3 manuale (fig.23) cu câte 58 clape, albele acoperite cu fildes, ambituşul Do-la<sub>3</sub>, bălţuit la culoarea neagră impune sobrietate instrumentului. Orice organist este copleşit de mulţimea balansoarelor registrelor amplasate în trepte, de o parte şi de alta a manualelor.

La mijloc deasupra manualelor se găsesc două rânduri de manete şi tăbliţele aferente pentru combinaţii libere. Sub manualul I se află butoanele pentru mânăuirea manuală a combinaţiilor fixe, a copulelor şi cuplarea şi decuplarea anciilor.

Pedaliierul, cu concavitate atât în plan orizontal cât şi în plan vertical (fig.24), are 30 de clape, ambituşul Do-fa<sub>2</sub>, deasupra se găseşte un valţ (cilindru) pentru cuplarea şi decuplarea treptată a registrelor, 2 pedale pentru jaluzele şi 10 pedale din cupru pentru acţionarea combinaţiilor fixe cu piciorul.

Dispoziţia orgii este:

Manualul I	Manualul II
1.Principal 16'	19.Pileata dulce 16'
2.Bourdon 16'	20.Principal 8'
3.Principal 8'	21.Gamba 8'
4.Fugara 8'	22.Fl.armon 8'
5.Fl.conc. 8'	23.Salicional 8'
6.Camoscic 8'	24.Bourdon 8'
7.Dolce 8'	25.Flute tibia 8'
8.Pileata 8'	26.Fugara 8'
9.Octava 4'	27.Flauta silv.4'
10.Viola 4'	28.Piccolo 2'
11.Capricorno 4'	29.Quinta dupl. 2' 2/3'
12.Fl.dupl. 4'	30.Mixtura 3' file 2' 2/3'
13.Superoct 2'	31.Clarinetto 8'
14.Quinta 2' 2-3'	
15.Corneto 3-5f.8'	
16.Mixtura 5 file 2' 2/3'	
17.Tromba 8'	
18.Clarino 4'	
Manualul III	Pedal
32.Quintadena 16'	44.Bourdon gr.32'
33.Violino 8'	45.Basso princ.16'



are 30 clape, ambitusul Do-fa, cu concavitate în paln orizontal şi vertical, are valţ de crescendo şi o pedală pentru acţionare a jaluzelelor.

Dispoziţia orgii a fost următoarea:

Manualul I	Manualul II	Pedal
Geigen Principal 8'	Liblich Gedect 8'	Subbas 16'
Concert flöte 8'	Viola da Gamba 8'	Echlobas 16'
Vald flöte 4'	Vox celeste 8'	
	Tibia 4'	
	Nasard 2 2'/3	
	Dulcian flöte 2'	

Diagrama de sunet după registre:

	2'			
	2 2'/3			
	4'		4'	
8'	8'	8'	8'	8'
	16'		16'	

La această orgă registrele de bază de 8' au ponderea cea mai mare, a fost totuşi o orgă romantică, dar de dimensiuni mai mici. Această orgă s-a demontat în 1997.

Cea mai "nouă" orgă a oraşului nostru s-a "construit" în anul acesta tot la această biserică. Preotul Higyed János în timpul studiilor în Elveţia l-a cunoscut pe organistul şi maestrul de orgă Andreas Zwingli. Datorită lor s-a demontat o orgă în oraşul Sankt Galen şi după restaurare a fost adusă în România.

Orga, iniţial construit de Th.Kuhn din Männedorf în 1943, a fost concepută în spiritul reformei construcţiei de orgi. Dulapul separat conceput pentru cele două manuale este amplasat la balustrada corului (Rückpositiv în germ.) urmează consola disticnt aşezat în mijlocul balconului corului şi un dulap mai mare lipit de peretele din spate al corului. Rezervoarele de aer camuflate în duşumeaua balconului sunt alimentate de o electrosuflantă amplasată în podul bisericii.

Tractura este mecanică (cum construiau orgile în timpul lui J.S.Bach) registrele de asemenea au timbrul orgilor istorice.

Dispoziţia orgii este următoarea:

Manualul I(Rückpositiv)	Manualul II(Oberwerk)
Larigot 1' 1'/3	Principa 8'
Flagelot 2'	Gemshorn 8'
Rohr flöte 4'	Oktavflöte 4'
Prastant 4'	Mixtur 2'(3-4 fach)
Gedackt 8'	
	Pedal
	Subbas 16'
	Spitzflöte 8'

Graficul piramidei sonore a registrelor este:

	1 1'/3	
2'		2'
4'	4'	4'

8'            8'            8'            8'  
16'

Aici se vede frumos că unghiul de vârf este unghi ascuțit, de aceea se spune că orgile de tip baroc sunt suple, ca și construcțiile gotice. Această orgă mai are și un mecanism "tremolo". Orga a fost reconstruită de organistul și maistrul Andrea Zwingli, acordarea și intonarea de către Erwin Schubiger, amândoi din Elveția. Inaugurarea orgii în cadru festiv a avut loc la 26 iulie 1998.

În încheiere se poate trage concluzia că, din cele 8 orgi existente în orașul nostru, majoritatea au fost construite la începutul secolului, au tracură pneumatică, sunt de factură romantică, necesită reparație capitală. Excepție fac doar orga construită în 1998, care este o orgă barocă pe care se pot interpreta fidel lucrările lui Bach și Handel.

### Die Orgel der Stadt Satu Mare (Zusammenfassung)

*Diese kurze Arbeit will nach einer längeren Einführung die Kirchenorgel von Satu Mare vorstellen.*

*Zu Beginn sollen also einige Gedanken zu der allgemeinen Geschichte der Orgel angestellt werden: Die erste Orgelbeschreibung, die ein von Ktesibion gebauten "Wasserorgel" (orga hidraulică) vorstellt, stammt aus dem Jahre 170 v. Ch. Das neue Musikinstrument, das während der Zirkusspiele und auf Militärparaden verwendet worden war, erfreute sich bald größter Beliebtheit.*

*Die archäologischen Begrabungen von Aquinum, wo Orgelteile aufgefunden worden sind, beweisen, daß die Orgel ab dem III. Jahrhundert n. Ch. auch auf dem Panonn Tiefland bekannt ist.*

*Nach Satu Mare kam die erste Orgel erst in der Mitte des zweiten Jahrtausend. In der "Hausgeschichte" ( historia domus) der römisch katholischen Pfarrei " Heiliger Apostel und Evangelist Johannes"- des ehemaligen Franziskanerklosters- befindet sich nämlich eine Aufzeichnung, die mittelbar auf die Existenz einer ersten Orgel in der Stadt schließen läßt: Der Schreiber der Hausgeschichte macht die Anmerkung, die Franziskanerpatres würden 1535 Bálint Kárpády zum Guardian, Miklós Dombay zum Verkündiger und János Buday zum Organisten gewählt haben.*

*Heute ist kaum mehr abzuschätzen, wie sehr die Reformation, die mehrmalige Ausplünderung der Stadt durch die Türken, der nicht seltene Feuerbrand und das häufige Hochwasser auch in der Lebensgeschichte der Orgel Zerstörung und wieder Zerstörung bedeutet haben. Geschichtsquellen sprechen erst im XVIII. Jahrhundert wieder vom Kirchenbau in Satu Mare. Die römisch katholische Kathedrale, die Kalvarienkirche, die "Klosterrkirche" der Barmherzigen Schwestern, die reformierte Kirche des Stadtteils "Németi" und die ebenso reformierte "Kettenkirche" erhalten auch erst im XIX. Jahrhundert ihr heutiges Gesicht.*

*Die frühesten Quellen zu den Orgeln der obengenannten Stadtkirchen stammen deshalb auch erst aus dieser Zeit: Für die römisch- katholische Kathedrale bestellt Bischof János Hám 1836 eine Orgel mit 25 Registern für 3500 Golden-Forint bei Karl Klöckner in Bratislava. In der "Kettenkirche" baut György Galli und sein Sohn Antal 1814 eine Orgel. Ebenso 1814 wird eine Orgel in der reformierten Kirche des Stadtteils "Németi" gebaut.*

*Die älteste noch funktionierende Orgel der Stadt Satu Mare befindet sich in der Kalvarienkirche. Auf dem Manometer dieser Orgel kann man die folgende Schrift lesen: "Gerbüder Rieger Jägerndorf Öster. Schles." Ihr Serienzahl ist 470 und es wird*

angenommen, sie sei 1895-97 gebaut worden. Diese Orgel hat eine mechanische Traktur, 14 Register, zwei Manualen und adeas das Pedal- Werk. Sie ist reinigungs-bzw. renovierungsbedürftig.

Die zweitälteste Orgel der Stadt befindet sich in der Klosterkirche der Barmherzigen Schwestern. Die ebenso von den Reiger- Brüder gebauten Orgel trägt die Serienzahl 928. Neben der Ortsangabe "Jägerndorf" erscheint aber auch schon "Budapest". Se hat zwei Manualen und das Pedal-Werk. Bei siesem Orgelbau verwenden die Baumeister die neue pneumatische Traktur. Diese Orgelschöpfung hat 18 Register, aber wird mit wenigern Pfeifen- Reihen gebaut (Multiplex- System).

Die nächste kleine, bescheidene und heute leider schon auBer Betrieb gestellte Orgel befindet sich in der römisch- katholischen Stadtkirche "Sankt Josef". Sie ist von der gröBe eines größeren Schrankes und wurde 19ö5 ebenso von den Reiger- Brüder gebaut. Die mit der Serienzahl 1106 gekennzeichneten Orgel hat die folgende Paramete: eine Manuale Serienzahl 1106 gekennzeichneten Orgel hat die folgende Parameter: eine Mnuale, das Pedal- Werk, drei Pfeifen-Reihen und drei Register.

Die reformierte Kirche von " Némethi" kaufte 1925 ihr im Jahre 1906 gebauten Angster- Oregel, die zwei Manualen und ein Pedal- Werk hat. Heute weiBt man nicht mehr, von wem die reformierte Gemeinde diese Orgel gekauft hat. Mit diesem Typ von Orgelschrank nahm József Angster 1896 an der Millennium- Ausstellung von Budapest teil.

19ö7 wurde die Reiger- Orgel der reformierten " Kettenkirche" gebaut, die die Serienzahl 1349 trägt. Sie ist ein Wunder der5 Orgelschöpfung: Mit einem wundrrschönen Orgelschrank, 29 Register, 2 Manualen, dem Pedal- Werk. Die in jedem Werk vorhandenen Zungenregister und die drei freie Kombinationen machen diese Orgel zu einem Meisterwerk. Leider befindet sie sich zur Zeit in einem ganz schlechten Zustand. Vor allem muB ihre pneumatische Traktur erneuert werden.

Auch die Franziskanerkirche "Heilige Apostel und Evagelist Johannes" bekam eine Reiger- Orgel. Sie hat eine pneumatische Traktur, zwei Manualen, das Pedal- Werk und 15 Register.

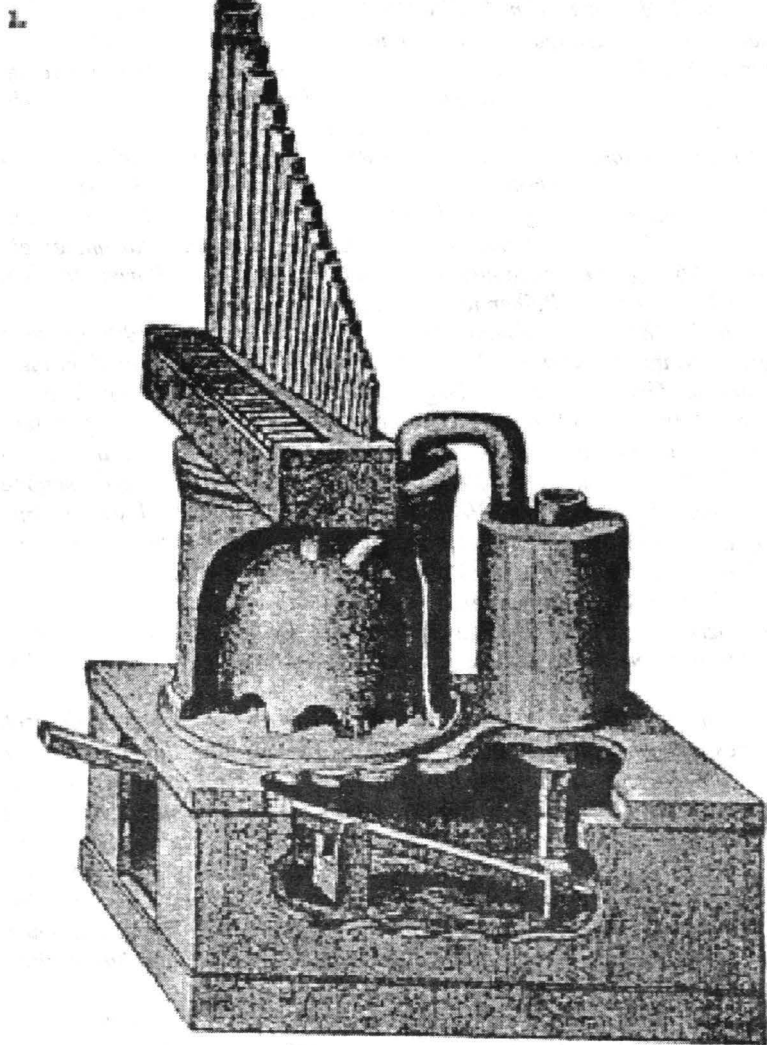
Eine dere Wahrzeichen der Stadt Satu Mare ist die römisch- katholische Kathedrale. Ihr heutiges Gesicht erhielt sie in der ersten Hälfte des XIX. Jahrhunderts, als Biscchof János Hám die Kirche durch den Baumeisters Josef Hild erweitern bzw. umblauen lieB. Die Orgel der Kathedrale ist die gröBte Orgel in Rumänien, die sich in einer katholischen Kirche befindet. Bischof Tibor Boromizza lieB sie auf eigenen Kosten ebenso bei Reiger- Brüder bauen. Die mit der Se rienzahl 2162 versehene Orgel hat 57 Register, 3 Manualen, das Pedal- Werk und eine pneumatische Traktur. Dem Orgnisten wird im Spielen durch zwei freie und werden können., Unterstützung geleistet. Dieses Meisterwerk ist leider seit mehreren Jahren auBer Betrieb. Ihre Renovierung hat in dirsem Jahr begonnen.

Die jüngste Orgel der Stadt befindet sich in reformierten Kirche von Kültelek. Ein katholischer Priester lieB sie bei Ferenc Seidl bauen und kam erst in den 50- en Jahren dieses Jahrhunderts nacjh Satu Mare. Sie hat 2 Manuale mit Pedal- Werk, 11 Register und eine pneumatische Traktur.

Eine von Andreas Zwingli gebauten und sich in Sakt Gallen befindende Orgel wurde 1997 auseinandergebaut und bei uns wieder zusammengebaut. Sie hat 2 Manualen mit Pedal-Werk und mechanische Traktur. Sie ist eine der besten Konzertorgel der Stadt Satu Mare.

Wenn man den Standard vor Augen hält, fällt nur die Orgel der Kalvarienkirche unter dem Denkmalschutz. Nach István David aber sei jede Orgel eine Denkmal- Orgel. Unserfe Stadt hat schöne Meisterwerke des Orgelbaues. Es Wäre schade, wenn wir sie verlieren würden.

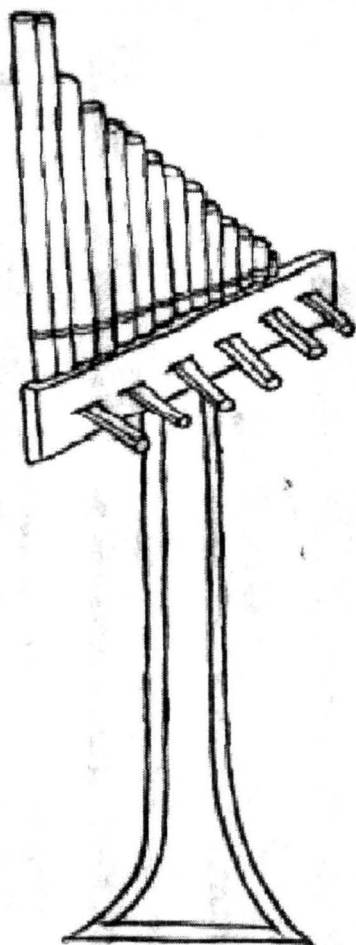
Zum Schluß soll nur noch an das Wort von Ch. M. Widor erinnert werden: "Auf Orgel zu spielen heißt, die aus dem Verspüren und dem Verständnis der Ewigkeit fließende Kraft zu offenbaren".



D) Ktesibios vizi orgonája kr. e. II. század.

fig.1

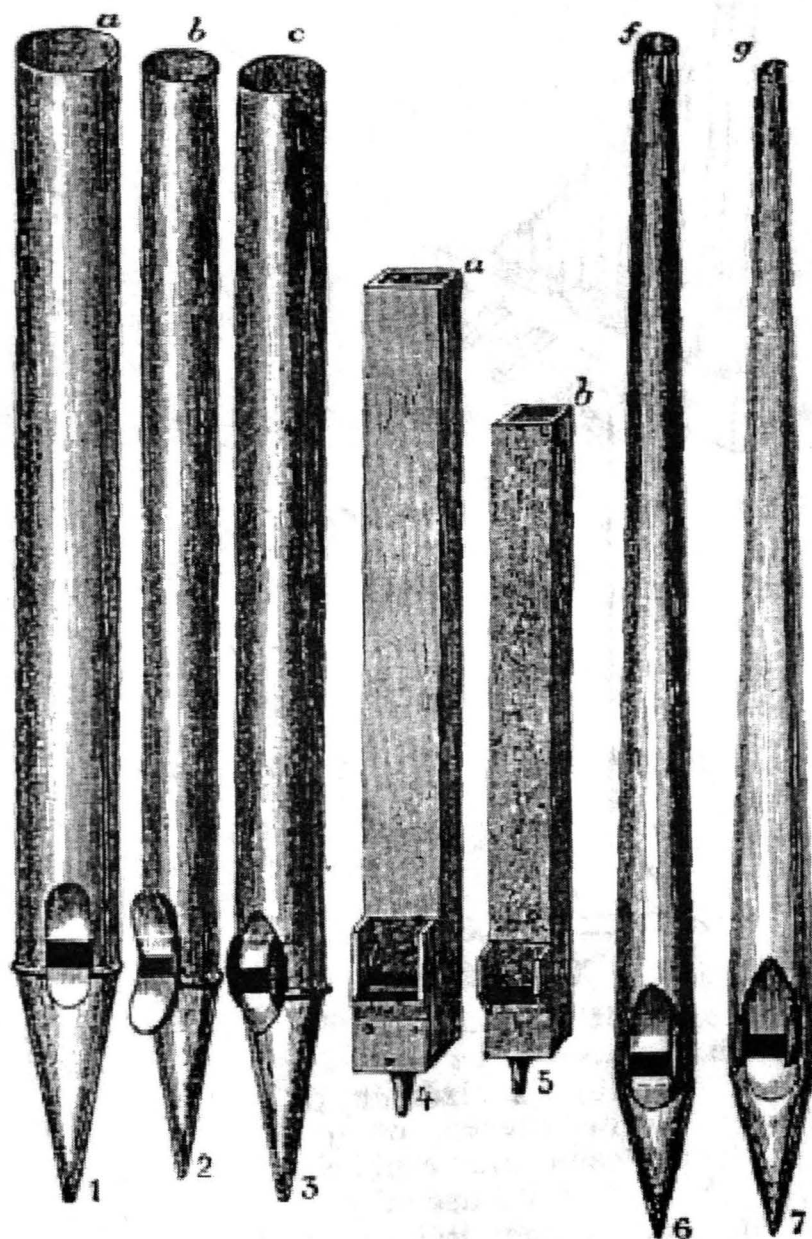




#### F) Orgona a XI. századból.

A XII. század előtt nem igen található valódi billentyűzet az orgonákon. Megnyitották és elzárták a sípokat oly kezdetlegesen, ahogy tudták. Nevezetesen falemezekkel, amelyeknek le- és feltolásával engedték be vagy szigetelték el a szelet.

fig.2



11. ábra. Különböző alakú és menzurájú sípok.  
1, 2, 3 cylindrikus, 4, 5 prizmatikus, és 6, 7 kápalakú  
sípok. a) széles menzurával, b) szűk, c) közepes,  
f), g) szűk menzurával.

fig.3

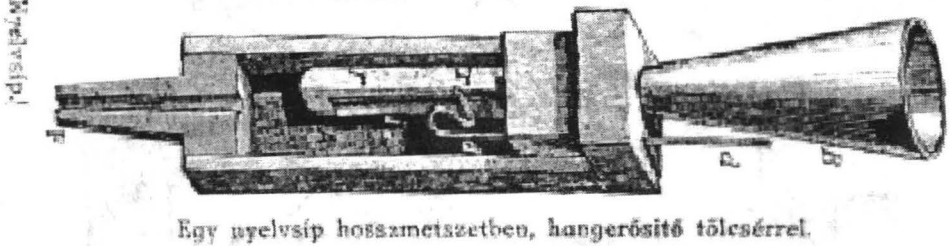
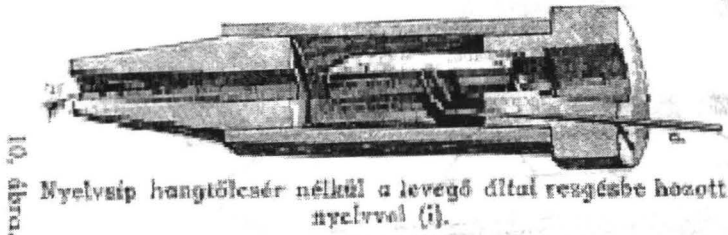
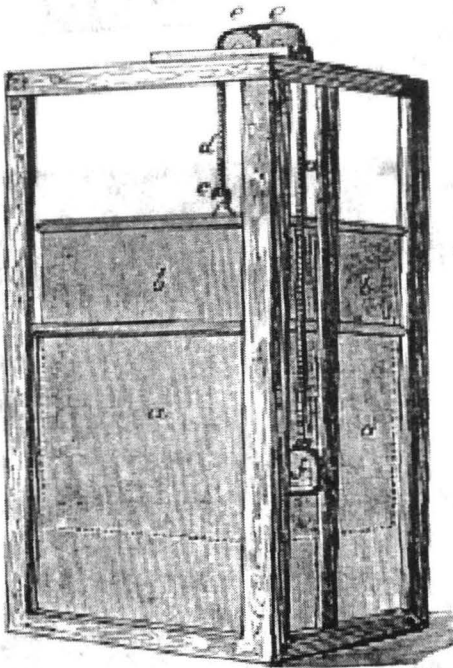


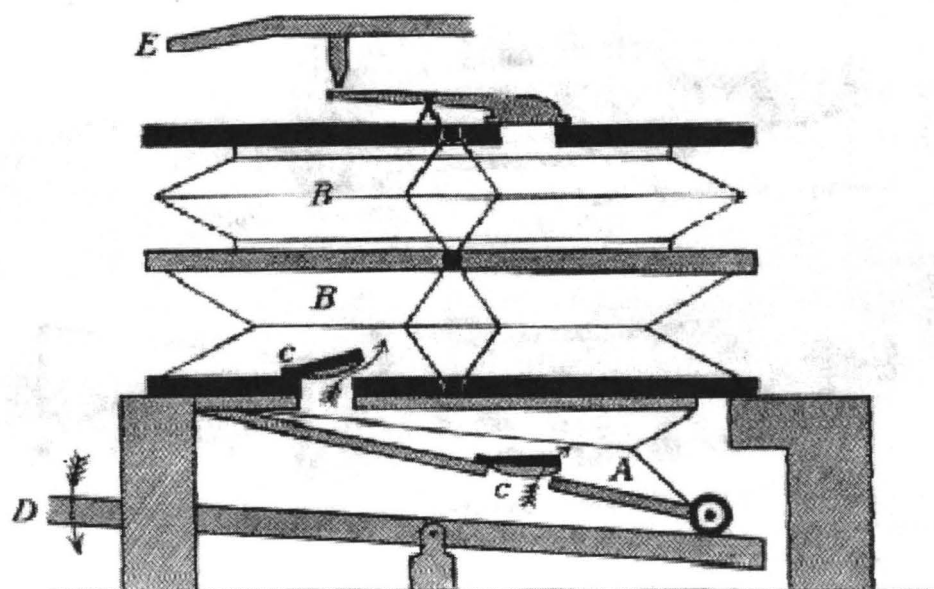
fig.4



6. ábra. A szekrényes fűjtató.  
a) alsó szekrény, b) mozgatható szekrény c, d, e, f) emelő szerkezet.

R. K.

fig.5



7. ábra. Az összetett réteges fújtató.

A) légszívó fújtató. B) Légraktár. C) Ventilek. D) Emelő szerkezet.  
E) Levegő-mutató.

fig.6

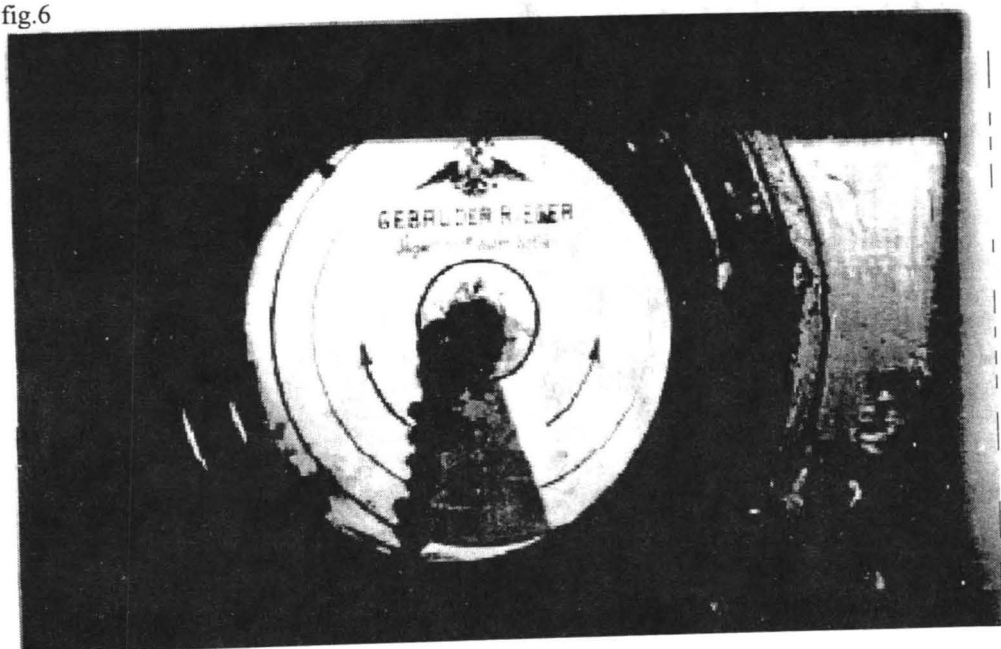


fig.7

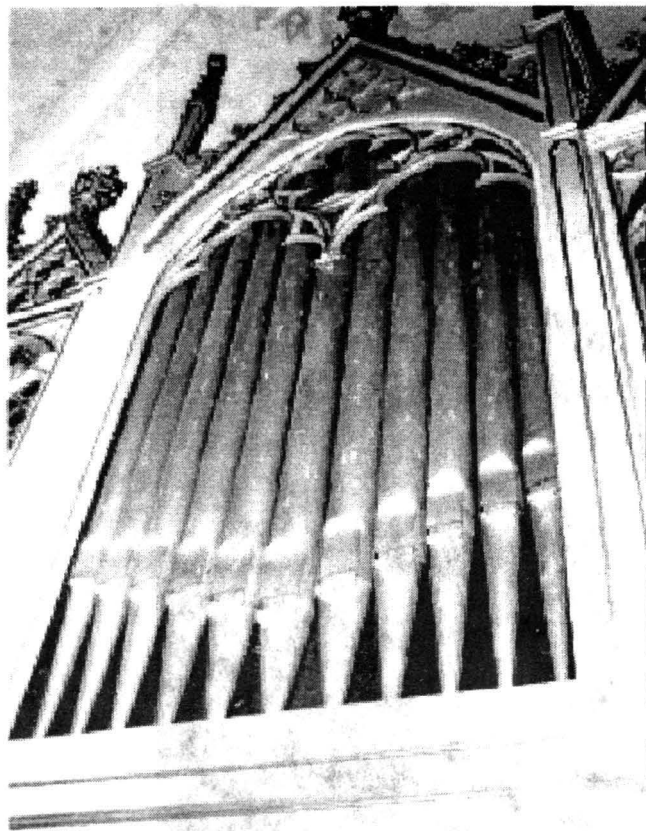


fig.8

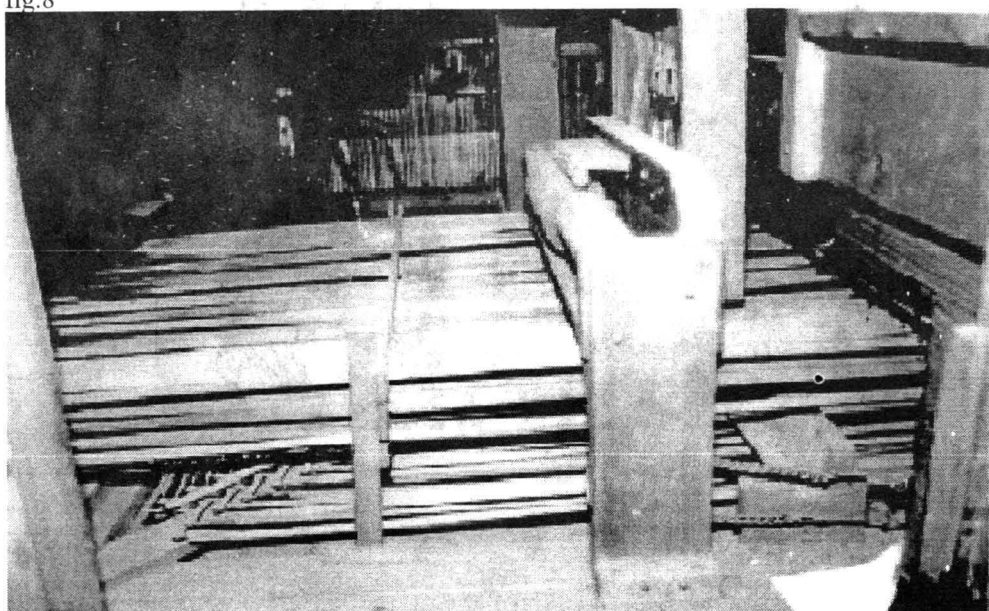


fig.9

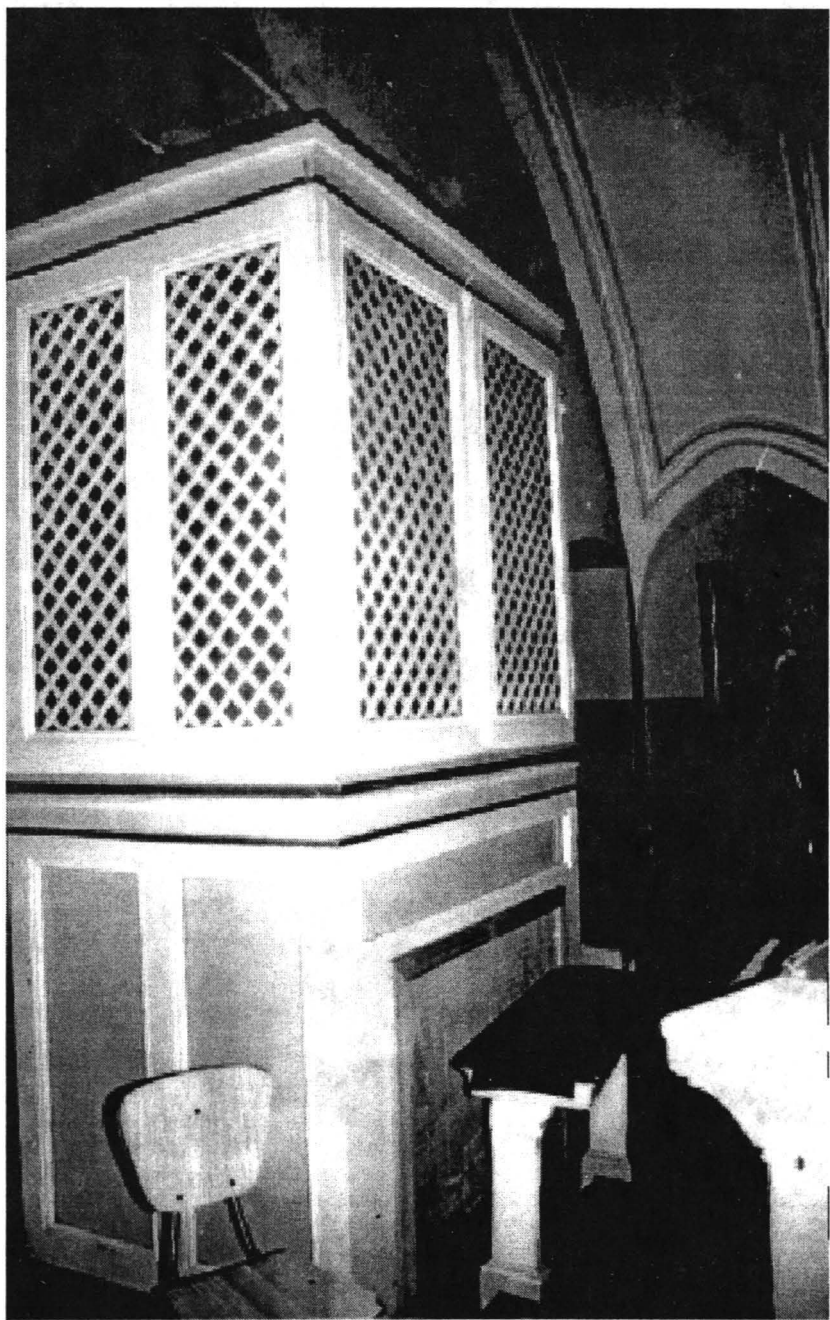


fig.10





fig.11



fig.12

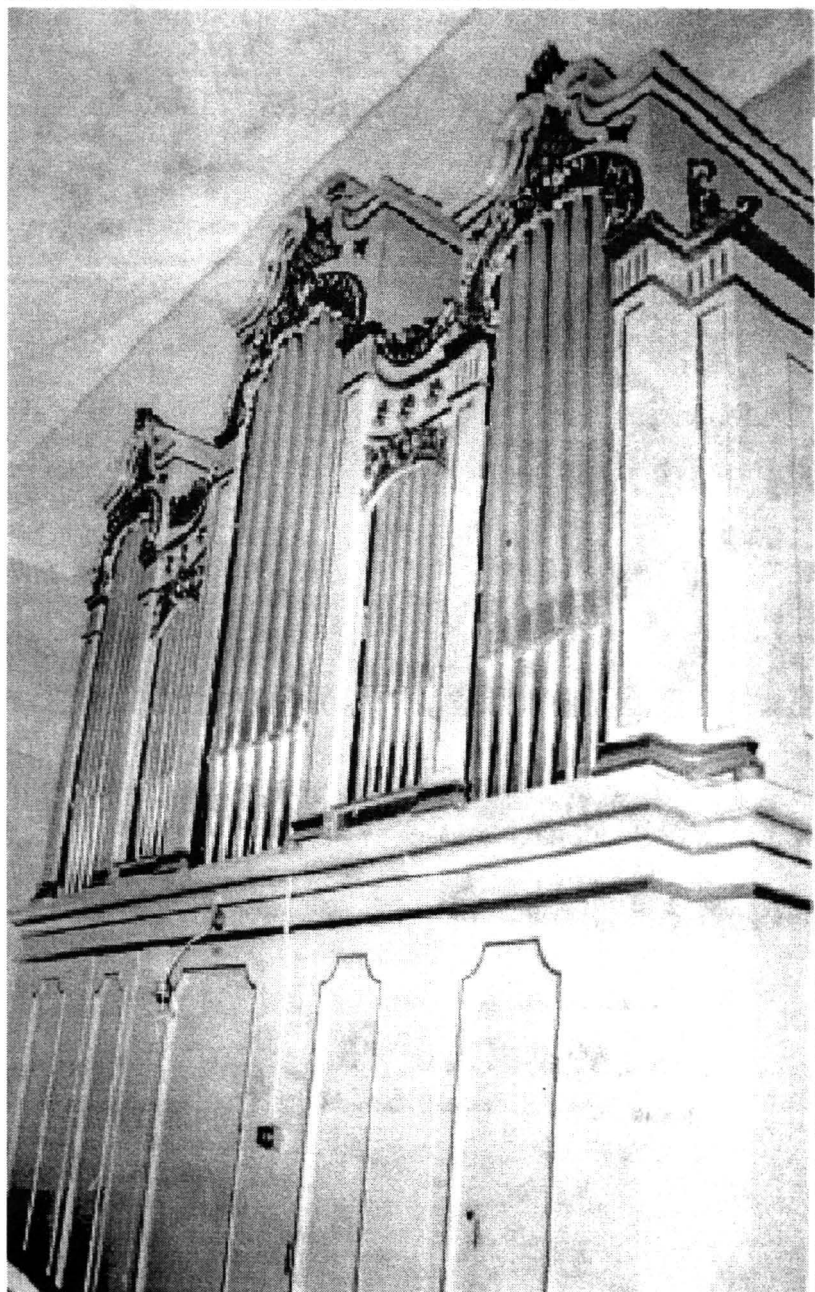


fig.13



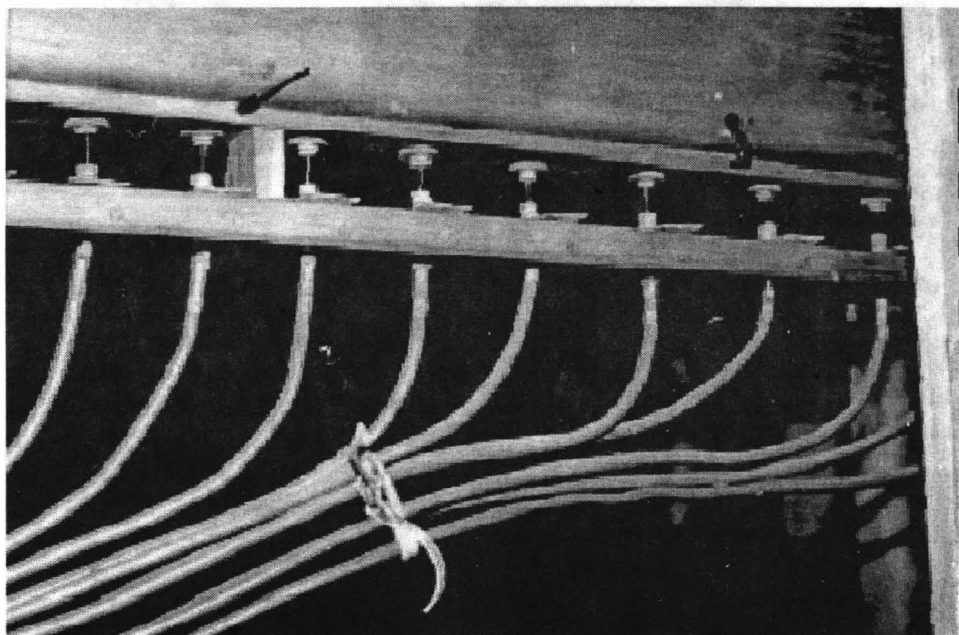


fig.14

