

Băile “Valea Măriei” din Vama Oaş (încercare de monografie)*¹

Gheorghe Haiduc

Începuturile Băilor “Valea Măriei” și activitatea acestora până la Primul Război Mondial

1. Așezarea geografică. Comuna Vama este așezată în partea de N-E a depresiunii Oașului, la poalele munților Gutâi. Hotarul ei cuprinde deopotrivă toate formele de relief: dealuri, coline, podișuri și șesul format din luncile râurilor : Talna Mare, Talna Mică și Tur. Toate aceste forme de relief dau comunei noastre un cadru natural mai mult de deal decât de șes. În el se îmbină frumusețile vegetale forestiere de deal cu plantele naturale de șes și cu cele cultivate de om, care nici ele nu sunt lipsite de farmecul lor natural. Satele cu care se învecinează Vama au aproape aceleași forme de relief: satul Racșa, Orașu-Nou, Prilog, Tur și orașul Negrești-Oaș. Hotarul comunei se întinde înspre S-E până la “Trei Holmuri”, făcând hotar cu comuna Cicârlău, Nistru și Tăuți Măgheruș.

În timpurile străvechi, potrivit unor date istorice culese din documente vechi și unele informații locale transmise din generație în generație, se spune că, până la începutul sec. al XVII-lea, întreaga zonă era acoperită cu păduri seculare de diferite specii. În zonele de deal predominau pădurile de foioase și în mică parte cele de molid, care deși au fost exploatate, prin regenerări, mai ales naturale, au rămas aceleași.

În depresiunea luncilor, în partea de N-V a hotarului Vama, vecină cu satele Prilog și Tur, zona era acoperită cu păduri seculare de stejar, ale căror exploatare totală s-a încheiat pe la sfârșitul sec. al XIX-lea locul lor fiind luat de terenurile agricole. O rămășiță a acelor păduri de stejar de odinioară este și cea de la Valea Măriei, care, prin suprafața ei redusă, se aseamănă mai degrabă, cu un parc recent amenajat și nu cu o pădure seculară.

În acest cadru natural s-a dezvoltat și perpetuat populația din această localitate, întregită, rând pe rând, și de populația maghiară și chazară (evreiască), venită de aiurea și împământenită aici. La acel cadru natural, despre care am vorbit mai sus, se mai adaugă un factor natural important care dă zonei multe avantaje.

2. Clima zonei Valea Măriei. În Vama, ca și în întreg Oașul, clima este blândă, cu veri calde, toamne lungi și ierni bogate în zăpezi, iar vânturile se prezintă sub forma de curenți de aer permanenți și după anotimp. Acești factori stabilesc o climă moderată mediteraneană. Cele mai frecvente vânturi pe la noi bat din partea de S-E și V. În ceea ce privește precipitațiile, anual ajung în general la 756,7-760 cm³/m², iar presiunea atmosferică este, în general, 741 mm coloană de mercur.

3. Bogățiile subsolului. Depresiunea Oașului este împărțită în trei bazine, care sunt menționate și în lucrarea lui Ioan Velcea, cu privire la economia Țării Oașului între anii 1960-1964. Vama face parte, după descrierea autorului, din bazinul Negrești. În satul Luna, este o mină de cărbune – care a fost exploatată până în anul 1968. Și la Vama s-au găsit filoane de cărbune la suprafață, în locul numit “Pârâul Seleşat” și guri de mină de aur, în locul numit “Cioncașu lui Gabor”, unde se presupune că s-a extras minereu de aur până pe la sfârșitul sec. al XVIII-lea. Apoi, la Dealul-Mare și Toutvar se găsește un fel de nisip fin, de culoare galbuie, numit “fien”, pe care-l foloseau olarii în amestec cu argila la făcutul vaselor și se presupune că acel nisip a fost folosit și la fabricarea sticlei de la Huta-Certeze. Dar bogățiile cele mai importante sunt izvoarele de ape sulfuroase din locurile numite “Puturoasa, Boroșteni și Adeguș”, precum și apele alcaline² carbogazoase, sub formă de izvoare, care se găsesc la Valea Măriei și de care ne vom ocupa în mod deosebit.

4. Scurtă istorie a începuturilor Băilor Valea Măriei. Istoria Băilor din “Vale” se pierde în negura timpului, dar, mergând pe un fir cronologic, se știe că “Castrul Medieșu-Aurit” – “Cetatea” (fig. 1), cum este ea denumită în popor, trece din proprietatea “MAURITILOR” în proprietatea “BATHOREȘTILOR” cu întreg domeniul ce-i aparținea. Apoi, pe la 1620, proprietarul “Cetății” era Conte Lónyay Zsigmond, căruia i-a aparținut și domeniul acesteia în care erau cuprinse și câteva sate din Țara Oașului, printre care și Vama³.

Proprietatea s-a perpetuat între membrii familiei mai bine de un secol, când nu se cunoaște clar prin

* **Nota redacției:** Pentru a întruni condițiile minime de publicare, avându-se în vedere că prezintă unele informații documentare inedite, această lucrare a fost restructurată și rearanjată (cantitativ, științific și stilistic) de către redactorul responsabil de număr (C. Grad).

² Apele alcaline sunt apele carbogazoase cu efecte terapeutice.

³ Nagy Péter, “Nagybánya és környéke” (Baia Mare și împrejurimile acesteia), cf. *Monografia orașului Baia Mare*, Ed. , 1980, p. 312-320.

ce împrejurări Cetatea Medieșu Aurit, împreună cu posesiunile ce-i aparțineau, sau o parte din acestea, au revenit Coroanei Imperiale, adică Mariei Tereza. După unele cercetări, se presupune că a dobândit-o prin grad de rudenie cu nobilii maghiari care au stăpânit-o înainte de-a veni aceasta la Tronul Imperial, dar putea fi și o altă cauză, neloialitatea acestor conți față de coroana imperială. Aici, istoria este puțin controversată, pentru că la Vama, ca proprietară a unui domeniu, o găsim pe contesa Eva Darvai (1773) și, pe un alt domeniu, pe Ludovik Yarny, nume care sunt cuprinse și în Urbariul Mariei Tereza introdus, în 1774 și în comitatul Satu Mare.

În paralel, însă, cu explicațiile date mai sus, în rândul populației din zonă, se știe și s-a perpetuat credința că Cetatea Medieșu Aurit, împreună cu domeniul ce-i aparținea, era în stăpânirea Mariei Tereza. Aceste afirmații sunt susținute și de către unii bătrâni din Vama cu care am stat, de multe ori, de vorbă⁴, care și ei, la rândul lor, au primit informații de la părinții și bunicii lor, precum și unele documente scrise, găsite în arhiva fostei biserici greco-catolice, din care reiese că "Valea" care definește cele două hotare dintre Vama – centrul de comună cu notariat cercual și satul Tur, care sat, până în anul 1947, îi aparținea acesteia, adică Vămiu, împreună cu pădurea de stejar ce o înconjoară era posesiunea Mariei Tereza. Fiind un loc pitoresc, în mijlocul unei păduri, a fost ales ca loc de odihnă și tratament de către cei care îl posedau înaintea ei. Având în vedere și faptul că aici se găseau și se găsesc multe izvoare cu apă carbogazoasă, s-a ajuns la ideea înființării unei stațiuni balneare. În modernizarea lor la acele timpuri se presupune că s-a implicat chiar familia imperială – adică Maria Tereza. De aceea poartă și numele "Máriavölgy" și se spune că aceste construcții au fost zidite prin înțelegere cu contele Anton Károlyi, care era stăpânul domeniului din satul Tur. Stațiunea era amplasată între cele două hotare, partajare care se păstrează până în zilele noastre.

Pentru a întări și mai mult afirmațiile noastre, cum că Maria Tereza a avut tangență cu aceste locuri, se dovedește și prin aceea că bisericii greco-catolice și celei reformate le-au fost atribuite mari suprafețe de terenuri, așa numitele "ecleji". Bisericii greco-catolice i-au fost atribuite mari suprafețe, care, la apariția cadastrului, după 1864, au fost considerate 77 iugăre cadastrale, iar celei reformate 79 iugăre cadastrale⁵.

În acea perioadă, parohiile din Vama, de cult diferit, aveau cele mai mari suprafețe de fond funciar din Țara Oașului (datorită acelor donații precum și altor privilegii, dar și datorită faptului că, în Vama, în acea perioadă, erau 25 de "nobili" (nemeși), deopotrivă români și maghiari, iar în satul Tur 18). Membrii familiilor unor conți maghiari sau austrieci se socoteau în siguranță⁶.

Această perioadă pașnică s-a perpetuat până în anii Revoluției de la 1848-1849, când unii membri din familia imperială, găsindu-se la cetatea Medieșu Aurit, au primit ordin să se retragă în Austria.

Acel refugiu a făcut ca și cetatea, dar și domeniul ce i-a aparținut, să fie părăsite, dar mai ales cetatea nu a mai fost locuită de către vițe de conți sau nobili și, rând pe rând, s-au deteriorat, ajungându-se, în perioada interbelică, la un stadiu agravat de ruină, care continuă până în zilele noastre⁷.

Domeniile din Vama și Tur au ajuns apoi de un stăpân la altul, după cum menționează "TABLELE URBARIALE". La Vama putem aminti de Samuel Edșei, Eva Darvai, Emeric Dessewffy, Wesselényi, Ladislau Irinyi, etc.

Astfel spun bătrânii satului, care, în multe cazuri și pe bună dreptate, pot fi numiți "memoria sau enciclopedia satului". Acștia, având o minte lucidă, scot la iveală date prețioase de istorie locală, printre care și aceea că în timpurile vechi stăpânii domeniilor nu erau niciodată cunoscuți de supușii lor și în multe cazuri proprietarii se schimbau, iar plebea măruntă nu era nici informată, dar nici interesată de schimbarea intervenită, deoarece situația lor nu se schimba nici așa cu nimic spre bine⁸.

Așa se face că, pe la jumătatea sec. al XIX-lea, apare ca proprietar de drept pe domeniul Vama, inclusiv Băile Valea Măriei, contele Vay Gábor, care, potrivit unor documente despre care am mai scris, și-a schimbat acest nume din Tolvay și care a avut un rol deosebit în a păstra ceea ce a moștenit de la înaintași. Printre acestea se numără și Băile Valea Măriei, dându-le acelor construcții și fiecărui hotel în parte un nume și o înfățișare deosebită, găsind de bine ca unul din hotele să poarte numele de "MARIA", ceea ce simboliza numele Mariei Tereza.

⁴ Informatori: Crăciun Ioan (1904-1996) și Demeter Gavrila (1875-1977) Strada Mică, Vama.

⁵ Actele de donație ale Mariei Tereza au fost scoase la iveală de către preotul ortodox Pascu Emilian în anul 1962. Informator: Haiduc Ileana, învățătoare (n. 1930), strada George Coșbuc nr. 698, Vama, care, la cererea preotului Pascu Emilian, le-a tradus în limba română, în anul 1962, și după cum a afirmat preotul, au fost predate organelor de securitate.

⁶ vezi Bujor Dulgău, în "Satu Mare. Studii și comunicări, IX-X", 1992-1993, p. 91-106.

⁷ Informator: Robotin Gheorghe (n. 1919), strada George Coșbuc, Vama, de origine din Medieșu Aurit. O altă informație cu privire la cetate, am primit-o de la Cardoș Tereza (1892-1972), care era fiică de învățător și tatăl ei, pe la jumătatea sec. al XIX-lea, era învățător în Medieșu Aurit și povestea copiilor săi pagini de istorie trăită de dânsul, precum și venirea lor la Valea Măriei.

⁸ Informatori: Moraru Vasile (1910-1996), str. George Coșbuc, Vama, și Piuian Ioan (1909-1991), str. George Coșbuc, Vama.

5. Locul Băilor în contextul general ca stațiune și aprecierea apelor alcaline de către forurile balneare ale vremii. Timp de secole, apele alcaline din zona Oaşului au fost cunoscute și folosite numai de către localnici, apoi cu timpul vestea proprietăților lor curative s-a răspândit. Și acest lucru s-a întâmplat atunci când aceste domenii treceau din posesia unui conte în posesia altuia, care poate era mai interesat în administrarea mai bună a averilor locului. Așa s-a întâmplat și cu partea de hotar denumită "Vale", care este cuprinsă între cele două hotare și are forma unei vechi albie de râu, în subsolul căreia la o adâncime de 2-3 m se găsește un strat de sare destul de gros, amestecat cu alte substanțe minerale și care au dat naștere la 11 izvoare cu apă alcalină diferită, denumite pe plan local "Borcut", fiecare apă de izvor având gust și conținut chimic diferit.

Localnicii din cele două sate dar și din împrejurimi cunoșteau bine importanța și folosirea apei în diferite scopuri de vindecare ale unor boli interne și externe. La acestea se mai adaugă pitorescul locului care se găsește în plină pădure de stejar, cu alei amenajate pentru plimbări, apoi se găseau părculețe cu diferiți arbuști și fel de fel de plante ornamentale (flori), iar poienile pădurii au fost și sunt și astăzi presărate cu floricele, după sezon și anotimp: ghiocei, luște, narcise, creasta cocoșului, zambile de pădure, sânzience, cupa mierlei, etc. Toate acestea constituie un bun loc de odihnă și agrement și în timpurile de față, ca și în trecut. Se presupune că odată descoperite aceste locuri, care, pe atunci aparțineau contelui Károlyi Sándor și, mai târziu, contelui Anton Károlyi, ei fiind inițiatorii, împreună cu posesorii din partea hotarului Vămii să se construiască aici Stațiunea Băilor, între anii 1730-1750. Cărămida din care au fost zidite vilele a fost arsă pe proprietatea contesei Eva Darvay, din marginea fostului conac, vis-a-vis de actuala pepinieră⁹. Pe fiecare bucată de cărămidă era aplicat un "M" (Maria). Materialul lemnos a fost asigurat din pădurea existentă la acea vreme. Pentru acoperiș s-a folosit șindrilă din același material lemnos de esență tare.

În acea perioadă toate construcțiile, inclusiv cele cu caracter social, se numeau "CASE", ceea ce se dovedește și prin pasajul de mai jos preluat din "Monografia orașului Baia Mare și împrejurimi" scrisă de către istoricul Nagy Péter în a doua jumătate a sec. XIX, în care este amintită și Vama despre care se scrie, astfel: "...Izvoarele de ape sulfuroase de la Puturoasa și cele alcaline din «Vale» de pe teritoriul comunei Vama se pare că-s bune nu numai de băut dar și împotriva reumatismului. Mulți oameni săraci și-au săpat gropi în împrejurimile izvoarelor pe care le-au căptușit cu adeag (argilă) apoi le-au umplut cu apă și aruncat în ele pietre înfierbântate și așa s-au scăldat sub cerul liber, iar cei înstăriți au folosit apa în casele apropiate izvoarelor"¹⁰. Casele apropiate izvoarelor erau acele "VILE" balneare în care erau și băile și se cazau persoanele înstărite, venite aici fie pentru odihnă, fie pentru tratament, "unde se ajunge cu căruța, cu trăsura sau cu trenul (...). Linia ferată se găsește la 2 km de Valea Măriei" și pe atunci stația (C.F.R.) avea două săli de așteptare, care au fost utilizate până prin anul 1965. Călătorii care veneau sau plecau de la băi cu trenul la clasa I sau II aveau o sală de așteptare, iar cei care călătoreau cu trenul la clasa a III-a aveau o altă sală. În prezent clădirea este închiriată și are o singură sală de așteptare.

Mai era un mijloc de transport de călători de la Șoseaua Națională care trecea prin Vama Satu Mare - Sighet, denumit în documentele vechi "omnibus" și care a circulat în toată perioada interbelică, fiind proprietatea lui Merza Iosif, proprietarul Băilor. Așa după cum rezultă din documentele vechi, Stațiunea Balneară Valea Măriei era tot așa de căutată și apreciată ca și stațiunile Borsec, Vatra Dornei, Tușnad, etc. (mai ales în perioada interbelică, când nu se venea cu bilet de odihnă și tratament, ci cu recomandarea medicului).

Din vechi timpuri, stațiunea era cuprinsă în evidența Ministerului Sănătății, care, sub diferite forme, populariza în rândul oamenilor avuți ai acelor timpuri efectele benefice ale stațiunii. Dar un rol și mai mare în privința cunoașterii "Băilor" îl aveau, în primul rând, chiar proprietarii acestora, care de două secole erau cunoscuți de către cei din zonă și sunt menționați mai sus, iar în afară de aceștia o putem aminti, chiar și temporar, ca posesoare a acestora și pe Maria Tereza. Apoi, pe la jumătatea sec. al XIX-lea îl găsim aici pe contele Vay Gábor, care le-a stăpânit până în anul 1926. Și așa cum se scrie istoria, cu bune și cu rele, putem să arătăm că în Primul Război Mondial, Băile au suferit anumite stricăciuni, când ideile comunistului Béla Kun au pătruns și în Vama, încropindu-se chiar un comitet revoluționar, format din 5 persoane: Amihăiesii Contra Mihai, Gheorghe Cosma de pe strada Luna, Ravas Gabor (țigan înstărit), Mihai Fănățean și Racăș Geza Musteșos, îndeplinind fiecare câte o funcție în comitet.

Aceștia au început să împartă nu numai pământ țăranilor, dar și animale de muncă și atelaje agricole din conacele boierești. Apoi au ajuns și la Valea Măriei, unde au dislocat geamuri, uși și dușumele. Din fericire, partidul lui Kun, aici, nu a durat decât 3-4 săptămâni. Și, după cum știm, s-au format și la Vama "Gărzile Naționale" de apărare, care au interzis să se facă distrugerii de bunuri în zonă.

⁹ Informator: Robotin Gheorghe.

¹⁰ Vezi Monografia Baia Mare și împrejurimi, p. 312-320.

După război, a urmat o perioadă nu numai de refacere economică, dar și de reparare a stricăciunilor pricinuite în stațiune; se avea în vedere o continuă înflorire a acesteia, urmărindu-se nu numai crearea unor condiții mai bune de cazare, dar și de agrement. Aici s-au amenajat baze sportive potrivite timpului de atunci, bazine de înot, cai de călărie, etc., iar în hotelul Maria era o orchestră de muzică, angajată permanent; pe tărâm medical, pe lângă cura de apă și băi, medicul stațiunii mai recomanda masaje de care se ocupa un sanitar cu numele de Venter Alexandru, care, de altfel, era și frizerul stațiunii, iar soția acestuia, cu numele de Ilușca, poreclită "Lăcusta", era croitoreasă angajată. La nevoie, confecționa sau repara îmbrăcăminte pentru musafiri. Apoi, oaspeților li se recomandau plimbări, jocuri sportive: tenis de masă și de câmp, înot etc.

Vara se organizau tabere pentru copii de către diferite asociații, societăți și culte¹¹, care durau pe toată perioada vacanței. Și ca să fie cât mai în siguranță, copiii și oaspeții veniți aici, stațiunea era împrejmuită cu gard înalt de sârmă, la intrare era o poartă din metal, care era asigurată cu un portar (paznic). Acesta îndeplinea toate ordinele date de către proprietar, așa că în stațiune se putea intra numai cu aprobarea proprietarului. Populația din zonă putea pătrunde în stațiune pentru a lua borcut numai scara și în zorii zilei, ca să nu fie deranjați oaspeții cazați aici.

Și pentru ca Monografia noastră să cuprindă date scrise autentice din trecutul istoric al acestora am cercetat foarte multe documente scrise în limba maghiară pe care le-am tradus și în limba română, printre care și fig. 2.

În cartea Dr. Papp Samu, Dr. Hankó Vilmos, *A Magyar Birodalom ásványvizzei és fürdőhelyei (Stațiunile balneare și apele minerale ale Imperiului maghiar*, Editura Autorităților Balneare, Budapesta, 1907) este cuprinsă și Stațiunea Băilor Valea Măriei, la p. 177, tratând prin conținutul ei aprecierea Băilor și a apei alcaline din izvoarele de aici de către medici, profesori universitari maghiari din acea perioadă, text care este tradus în limba română după cum urmează:

a. Băile situate între hotarele Vama și Tur sunt așezate în partea de N-V a județului Satu Mare, la încrucișarea hotarelor comunelor Vama și Tur, împrejmuite de o pădure mare de stejar. Aici se găsesc vestitele băi Valca Măriei, care, după nume, este cu adevărat vale și este bogată în ape minerale. Comunitatea este așezată în apropierea liniei de cale ferată Satu Mare-Bixad, la o distanță de 2 km de la gara din Vama. Direcțiunea Băilor, împreună cu M.A.V., transportă călătorii cu trenul, apoi de la gară până la Stațiune cu omnibusul.

b. Amenajarea mijloacelor de vindecare

Infrastructura este formată din 9 clădiri. Construcțiile sunt înconjurare cu parcuri care fac legătura cu pădurea de stejar. Aleile care străbat parcul și apoi pădurea pe ambele părți sunt străjuite de copaci ornamentali: castani, tei, paltini și diferite varietăți de pini și plante (flori). În cele 9 clădiri sunt 40 camere bine mobilate și confortabile. Hankó Vilmos, profesor universitar, a analizat apa izvoarelor Martha, Gabor, Maria și Kurucz și a izvorului Csendes (liniștitor) din Valea Măriei.

c. Reacții de vindecare terapeutică

Aceste ape alcaline au un efect vindecător și se clasează printre primele din țară, în special izvorul Kurucz-forrás, care prin compoziția apei este foarte bun la vindecarea diferitelor boli interne. Izvoarele sunt recomandate la vindecarea afecțiunilor aparatului respirator, digestiv și vezicii urinare și este destinat scoaterii de pe piață a apelor minerale din Gleichenberg, Selters și Luhatschowitz.

Profesorul universitar Korányi Frigyes de la secția de interne a Universității din Budapesta exprima în felul următor efectul apelor din Valea Măriei: „Pot mărturisi că apele alcaline de aici au dat rezultate foarte bune la vindecarea unor boli interne. Aceste izvoare, îndeosebi izvoarele Gabor, Martha și Maria care aparțin categoriei izvoarelor sărate, au un efect remarcabil în special în vindecarea bolilor de stomac, de ficat și de reglare a secreției stomacale, apoi la digestie și la funcționarea normală a intestinelor. Toate aceste izvoare au un efect benefic împotriva reumatismului, prin acțiunea băilor”.

După cercetările aplicative ale profesorului, într-un litru de apă din izvorul Martha se găsesc: 2,876 g. bicarbonat de natriu, 1,012 g. sare de masă, 1,434 g. acid clorhidric liber. Părți solide componente 4,637 g. În apa izvorului Maria (cel mai bun) se găsesc într-un litru de apă 5,156 g. bicarbonat de natriu, 2,603 g. sare de bucătărie, 1,771 g. dioxid de carbon liber. În apa izvorului Kurucz, într-un litru de apă se găsește 5,093 g. bicarbonat de natriu, 3,671 g. clorhid de natriu, 0,948 g. sulfat de natriu; suma părților solide 10,288 g. iar dioxid de carbon 2,603.

d. Cazare și deservire

Prețul unei camere costă de la o coroană 20 filleri până la două coroane, lenjerie 40 filleri, baie de la 80 de filleri până la o coroană. Mâncarea este bună și ieftină. Muzica locală. Stațiunea este posesiunea contelui Vay Gábor, vistiernicul regal. Izvorul liniștitor era folosit pentru afecțiuni astenice.

¹¹ Informator: învățătorul Marinceș Vasile (1880-1968), care era localnic și a îndeplinit zeci de ani și funcția de director al școlii Vama.

Pe lângă datele cuprinse în studiul nostru menționat mai sus, Stațiunea mai avea multe terase zidite în formă de rotonde, prevăzute cu bănci, mese de tenis, jocuri de biliard, popicărie, teren de tenis de câmp, bazine de înot pentru copii și tineret, amenajate în partea dreaptă a șoselei și taluzate cu plăci de piatră iar în partea stângă a șoselei, imediat ce trecem podul, a fost strandul pentru băi, folosit numai de către persoanele adulte, unde tineretul și copiii nu aveau acces. Dar și acestora le erau asigurate terenuri pentru joacă, precum și mijloacele necesare caracteristice vârstei lor.

Perioada interbelică

6. Schimbările istorice de la începutul sec. XX în structura Băilor. Istoria și-a depănat firul și, prin anul 1926, Băile au trecut într-o nouă fază de organizare.

Din documentele vremii (monografii ale unor istorici maghiari, ca Szirmai, Borovszky, Dobosi etc.), precum și din discuțiile avute cu unii informatori pe parcursul a 47 de ani, precum preotul Corodan Teodor (1873-1965), Pinteș Mihai (1890-1974), Demeter Gavrilă (1875-1977) și alții, reiese că Băile au avut mai mulți stăpâni, așa cum s-a arătat și mai sus, dar cel care le-a întreținut cel mai bine și care a rămas în memoria bătrânilor comunei (ca fiind un om foarte dotat intelectual, bun la suflet și care a deținut, în calitate de proprietar, complexul Băilor cea mai lungă perioadă de timp, a fost contele Vay Gábor, care a rămas în amintirea comunei ca un personaj pozitiv. Acesta a fost legat de comună prin faptul că una din reședințele sale de vară o avea chiar în centrul comunei Vama, pe locul unde acum este Dispensarul Uman. Perioada lui Vay Gábor s-a încheiat în anul 1926, când s-a retras în Austria, iar Băile au fost preluate de către fostul administrator de până atunci, Merza Iosif, cum s-a întâmplat și cu Băile Puturoasa, care au fost preluate de către administratorul Treigher. Iosif Merza era un om acru și răutăcios. Nu se știe cum a devenit el din administrator stăpânul Băilor. Unii localnici spun că au auzit și ei de la părinții și bunicii lor că Vay ar fi jucat cărți cu administratorul său și contele, nemaiaivând bani, a pus miză în joc chiar Băile¹², pe care le-a pierdut. O altă variantă, poate cea adevărată, este aceea că Vay, retrăgându-se în Austria, le-a trecut în Cartea Funciară pe numele lui Merza, ca acesta apoi să le vândă și prețul primit urmând să îl transfere contelui, prin bancă, lucru care însă nu s-a realizat niciodată. Și pentru a fi împiedicată retrocedarea pe motiv de nerespectarea convenției, Merza le-a înscris în C.F. pe numele membrilor familiei sale, după cum se poate constata din unele documente ale Băilor¹³.

Cele afirmate mai sus cu privire la caracterul și zgârcenia lui Merza reies și din istorioara descrisă mai jos: acest parvenit, Merza, avea o soră care, prin căsătorie, se numea Panek; ea locuia în Satu Mare și avea 2 copii: Zoltán și Klára. Prin anii 1936-1937, copiii aveau 10, respectiv, 12 ani, și fiind în relații bune cu unchiul lor, copiii s-au rugat de acesta să-i lase și pe ei ca să-și petreacă vacanța de vară în stațiune. Acesta le-a aprobat cererea pe un timp limitat, cerându-le nepoților să-și aducă o pâine de acasă, pentru că mâncare vor primi, dar pâine nu, și cât timp le va ajunge pâinea, vor rămâne în stațiune, iar după terminarea acesteia vor fi obligați să plece acasă. Copiii s-au învoit și, odată ajunși în stațiune, consumau din pâine numai ca niște păsărele, pentru a le ajunge pâinea cât mai mult timp, astfel că șederea lor la "unchiul" a durat mai bine de 2 săptămâni. Acea ieșire a lor, considerată vacanță în tabără, a fost și prima și ultima... Peste ani, Zoltán (devenit scriitor și redactor la "Útunk", a redat, prin 1960, conținutul istorioarei de mai sus, în revista clujeană), și sora sa, Klára – învățătoare, își aminteau cu amărăciune despre egoismul și răutatea unchiului lor, care pretindea că lui să nu i se spună, simplu, "Domnule", ci "Nagyságos úr" – aproape un titlu nobiliar! După cum se vede, "cu cât omul adună mai mult, cu atât devine mai hapsân și mai răutăcios". Acest lucru se dovedește și în cazul lui Merza, căruia îi mergeau treburile foarte bine, mai ales după ce, la propunerea Ministerului Sănătății și Ocrotirilor Sociale s-a emis Legea Balneo-Climatică din 23 martie 1926¹⁴, (fig. 3) iar Băile Valea Măriei erau aduse, prin noile legi românești, la rangul de stațiune balneo-climatică, ca toate stațiunile mari din țară, cu nimic mai prejos decât Borsec, Bazna sau Buziaș, și erau foarte căutate de către lumea bună, deci treburile mergeau foarte bine și stăpânul Băilor prospera în toate... După câțiva ani, Adunarea Generală a Breslelor Balneo-Climatice din data de 16 și 17 decembrie 1937 a adoptat un *Tablou al stațiunilor și localităților balneare și climatice recunoscute oficial de către Ministrul Muncii, Sănătății și Ocrotirilor Sociale* (fig. 4 și 4b). În acest *Tablou*, la p. 24, poz. 5, apare și Stațiunea Băile Valea Măriei, următoarele date de identificare: proprietar – Merza Iosif din Satu Mare; medic curant: doctor Carol Morelli, profesor universitar; "Stațiunea Valea Măriei din Vale, județul Satu-Mare,

¹² Informator: Sárközi Francisc (1909-1998), str. Principală, Vama.

¹³ Document nr. 19957/1946 emis de către Primăria Vama și transmis (originalul) Prefecturii Jud. Satu Mare.

¹⁴ publicată în Monitorul Oficial nr. 68.

anul recunoașterii 1937". În *Tabloul II al izvoarelor naturale românești* (p. 25, poz. 26), era specificat același proprietar: "domnul Merza".

În acea Adunare a Breslelor-Climatice, Băile Vama erau recunoscute ca unitate negustorească de îmbuteliere a apei minerale, care, pe la jumătatea sec. al XIX-lea, era autorizată să îmbutelieze apa de masă din izvoarele Gabor, Martha și Maria, dar, din nefericire, din acea perioadă nu păstrăm nici un semn, sau o etichetă ce se aplica pe sticlele îmbuteliate pe atunci. Se știe doar că și pe atunci se îmbutea apa și o cantitate însemnată se comercializa la muncitorii care lucrau la fabrica de cherestea din Vama, iar valoarea ei era achitată de către patronul societății¹⁵. Apoi, după ce Merza Iosif a devenit proprietarul Băilor, se îmbuteau aici, în fiecare zi, 1.000 de sticle de 1 litru, care purtau pe ele o etichetă dintr-o hârtie impermeabilă, cu un înscris de culoare albastră (fig. 5).

7. Averea mobilă și imobilă a Băilor Valea Măriei. Fondul funciar și construcțiile care alcătuiau patrimoniul acestora. Așa după cum am văzut în descrierea de mai sus, Băile aveau 9 construcții mai importante de cazare a pacienților veniți la odihnă și tratament. Construcțiile se numeau "Case de cazare" și își aveau numele lor, atribuit cu sute de ani în urmă. Dar, după apariția Legii Balneo-Climatice, pentru a fi în rând cu alte stațiuni, au primit numele de "hoteluri" și "vile", însă, din nefericire, nu avem imaginile în întregime ale acestor clădiri. Din această cauză, ne limităm să publicăm doar imagini mai vechi, preluate din cărți și pliante, pe care le menționăm mai jos:

1. Un pliant scris în limba maghiară, editat la Budapesta în 18 martie 1903, prin grija contelui Vay Gábor, proprietar de drept al Băilor Valea Măriei (fig. 6). În imagine apar 6 vile, după cum urmează: *Kossuth Lak* (*Hotelul Kossuth*, fig. 7), era construcția cea mai impunătoare din punct de vedere arhitectural, avea parter și un etaj, o lungime de 60 m și lățimea de 8 m. Peretele de fațadă era construit din lemn cu sticlă mată, care oferea un aspect deosebit. Atât la parter, cât și la etaj camerele erau despărțite printr-un coridor de 2 m. Camerele erau spațioase și bine luminate. Baia și tratamentul se făceau în spații anume amenajate în interiorul clădirii. *Mária Lak* (*Hotelul Maria*) – fig. 8. – purta numele Mariei Tereza. Deși nu prea mare ca spațiu, acest hotel era cel mai luxos în interior. Era înzestrat cu mobilă tip baroc, cu multe picturi de valoare, ceea ce ne face să credem că în acel hotel erau cazate persoanele din înalta societate. *Mózes Lak* (*Hotel Moise*) fig. 9, era destinat numai pentru populația de etnie evreiască. Aici și bucătăria prin care se înțelege în limbajul vechi și sala de mese, erau deservite de către bucătărese de aceeași etnie; întreaga activitate era păzită în mod strict de către un administrator ales de către ei. Baia și tratamentul se desfășurau în aceeași clădire. *Rákóczi Lak* (*hotelul Rákóczi*) fig. 10, era hotelul cel mai încăpător. Dimensiunea lui era de 60 x 10 m și pe mijlocul clădirii era un coridor lat, iar camerele erau spațioase de 4 x 4 m. În fața hotelului era un frumos parc cu arbuști ornamentali și flori. *Katalin Lak* (*hotelul Catalina*) – fig. 11, era în apropierea ștrandului. După înfățișare, hotelul era construit în stil neogotic; în apropierea lui se găseau și 2 izvoare de borcut, împrejmuite cu gard și protejate de eventuale poluări provocate de apa din canalul ce trecea prin apropierea lor. *Vila Bercsényi* fig. 12, poartă numele unui general maghiar din timpul lui Rákóczi. Vila se aseamănă, ca mărime și stil, vilelor de odinioară de la Băile Puturoasa.

2. Fig. 13 reprezintă *statuia Reginei Elisabeta*, soția împăratului austro-ungar Francisc Iosif, posesoarea multor calități intelectuale, generoasă și filantropă cu cei săraci și suferinzi. Datorită carității ei, poporul o considera o sfântă. Statuia era așezată pe un soclu înalt într-un părculeț cu multă verdețură, cu arbuști și flori.

3. În altă imagine apare *Casa băilor* (fig. 14), numai pe jumătate vizibilă, o parte din construcție fiind acoperită de copacii din împrejurul acesteia. Nu se știe cu exactitate ce capacitate de îmbăieri exista, ținând seama însă de faptul că în unele vile erau amenajate și băile, putem considera că nu erau mai mult de 15-20 cabine, cu până la 30 vane, având în vedere că într-o serie de tratament capacitatea era de 220-250 persoane.

4. Fig. 15 înfățișează un teren pentru tenis de câmp, teren care la acea vreme era bine amenajat, unde musafirii veniți la odihnă își puteau petrece în mod plăcut timpul. Acest sport îl practicau numai persoanele alese, provenite din marile familii aristocratice sau din rândul unor familii de intelectuali. Tot în acel pliant, pe penultima pagină, este invitată la băi și odihnă populația de rând; începând cu 15 septembrie 1903, se putea beneficia de cura de struguri, pe lângă alte avantaje (ex.: cura de fructe din cele mai bune soiuri de pomi fructiferi din livada stațiunii). Pentru a stimula interesul cât mai multor vizitatori, se face o descriere a zonei, astfel: "Aceste băi se găsesc într-o vale ferită de vânturi și de arșița puternică a soarelui și putem spune că stațiunea, în tot cursul anului, are o climă moderată și este împrejmuită de dealuri, care sunt o prelungire a munților Gutâi, cu vârful Pietrosu de 1169 m și Mica (Hedișa) în formă de con, 1012 m, unde se pot face excursii cu ghizi numiți gornici". Băile ocupă o suprafață mare de teren, asemenea unui sat, și se găsesc în plină pădure. Apa din cele 11 izvoare este folosită cu succes pentru cura de tratare a bolilor interne, pentru băi

¹⁵ Informator: Demeter Gavrilă.

și îmbutelierea apelor în sticle, mai ales din cele 2 izvoare, Maria și Martha. Tot așa de bune ape au și izvoarele: Ádám, László (Vasile), Kurucz și Csendes (Liniștit). Hotelurile cele mai importante din stațiune erau Kossuth, Mária și Katalin. Tot în același stil era construită și Vila Direcțiunii, cu serviciile de recepție. Hotelul "Carl" era construit în formă de U și era amplasat în cel mai liniștit loc.

5. Fig. 16. Imaginile din această planșă sunt extrase dintr-un alt document editat în anul 1926. Centrul planșei reprezintă o alee pentru plimbări, străjuită de copaci ornamentali: tei, castani, brazi și mestecenii. Imaginea de jos înfățișează strandul copiilor, în care apa era semitermală, de 20-25 grade și se aseamăna cu un lăcușor, schimbarea apei se producea în mod natural, printr-un pâraiaș care făcea legătura cu canalul de evacuare a reziduurilor din băi. Și acel lăcușor își are istoria lui, după cum se va vedea în descrierea următoare... Pe la sfârșitul celei de-a doua conflagrații mondiale, când armata rusească s-a apropiat de aceste locuri, proprietarul Merza Iosif, prevăzând ororile care-l amenințau, a dat dispoziție personalului să transporte obiectele de valoare, din porțelan și metal, și să le scufunde, cu grijă, în apa strandului, într-un anumit loc, crezând că aici vor fi ferite de sustrageri sau distrugerii de către Armata Roșie¹⁶. Însă nu a fost să fie așa. Toate obiectele ascunse aici au fost descoperite de către Armata Sovietică cu ajutorul unor călăuze din Vama. Se presupune că părătorii au fost Gheorghe Tarba și Petru Iuhăș, care locuiau în apropierea băilor și care, după venirea trupelor sovietice, făceau parte din Miliția Civilă, fiind numiți de către primarul de atunci, Ioan Contra Naghiu din Vama. Pentru a fi și mai sigur că ceva din patrimoniul său va fi salvat, proprietarul Merza Iosif le-a spus supușilor săi să ascundă și în pământ, sub anumiți copaci, unele obiecte de uz casnic, printre care multe seturi de vase scumpe și farfurii de porțelan vienez¹⁷. Prin anul 1965, brigadierul silvic din Vama, era un om destoinic, cu numele de Gheorghe Cârlig, a primit dispoziție de la Ocol să taie o parte din copacii seculari care erau pentru sămânță și cu lăstăriș tânăr de stejar în jur, pentru a lăsa să crească pădurea tânără. Când unul dintre acei copaci a fost doborât, prin căzătură, terenul de sub el s-a denivelat și a ieșit la iveală multă ceramică de porțelan, parte din ea fiind distrusă, iar ceea ce s-a putut folosi, s-a împărțit între tăietorii copacilor. Se vede că nu doar în basme oamenii găseau căldări cu bani și obiecte în pământ sau în scorbura copacilor, asemenea comori ascunse se mai găsesc și în zilele noastre.

6. Fig. 17. Hotelul Carl era construit în formă de U și era împrejmuit cu parc, flori și arbuști. Prin așezarea acestei construcții în "plan", hotelul era apreciat de către oamenii veniți aici, care-l solicitau pentru că era un loc liniștit, cu aer curat și îmbalsămat, cu mult miros de flori de tei, de castani, de liliac, iasomie etc. În partea stângă se găsea casa atelier de îmbutelire a apei, unde se practica această activitate "negustorească", așa cum este amintită ea în documentele vechi și în cadrul asociației "Breslașilor" Băilor Balneo-Climatice din anul 1937, p. 24 și 25, unde este cuprinsă și Vama. După cum am arătat mai sus, aici, la îmbutelierea apei erau 7 muncitoare din Vama, toate fete și femei tinere, care asigurau o producție de îmbutelieri de 1.000 sticle pe zi, din care cea mai mare parte se transportau cu trenul la Satu Mare iar de acolo și în alte orașe.

Stațiunea Valea Măriei, așa cum se prezenta pe atunci, era deservită de un personal numeros, în jur de 50 de persoane, în rândul cărora erau cuprinși și servitorii de la ferma de animale¹⁸. Întreg personalul, precum și primirea oaspeților era supravegheat printr-o conducere numită "Direcțiune", care funcționa într-o construcție tip vilă, cu arhitectură neogotică. Asemenea construcții se mai găsesc în câteva stațiuni din Cehia și Slovacia. Tot în acea clădire, într-o cameră era amenajată o Capelă greco-catolică, în care oficiau preoții din Vama, cărora le aparținea ca filie¹⁹. Ultimul preot care a servit aici a fost preot dr. Gheorghe Coman (1902-1994), care, după anul 1948, a fost strămutat în Satu Mare, strada Ioan Slavici nr. 12.

7. Figura 18. După înfățișarea exterioară, se poate observa că era tot așa de impunătoare ca și alte vile din stațiune, dar și interiorul era frumos, dotat cu mobilă stil baroc. Construcțiile gospodărești, precum și câteva locuințe pentru personalul de serviciu erau amplasate în partea stângă, cum se intra în băi. Tot aici se găsea grajdul, care adăporea 20 bovine (vacii cu lapte), 10 cabaline pentru transport și călărie și o mare fermă de porci și păsări. Toate aceste animale asigurau o mare parte din produsele alimentare necesare pentru consumul zilnic la cantină, întregite cu produse vegetale și cerealiere (suprafețele le vom reda mai jos, datele fiind extrase din Cartea Funciară).

Fișa de proprietate cadastrală a
D-lui Merza Iosif, anul 1945

Cartea funciară nr. 256 de pe hotarul comunei Tur și C.F. nr. 720 de pe hotarul comunei Vama.

¹⁶ Informator: Cseh Gheorghe (n. 1923), care a fost muncitor la îmbutelirea apei.

¹⁷ Informator: Man Ion a lui Onuc (n. 1924), str. Principală Vama.

¹⁸ Informator: Cseh Gheorghe (n. 1923-1996), str. Cionca, Vama, servitor la animale.

¹⁹ "Sematismul Venerabilului Cler al Eparhiei Greco-Catolice Române a Maramureșului", 1932, p. 73.

Prin anii 1947-1948 s-ar fi lansat zvonul că Iosif Merza s-ar fi reîntors în Stațiune și unele bunuri le-ar fi înstrăinat chiar el. Însă care este adevărul curat nu se știe. Dar ceea ce se poate afirma sigur este că toate construcțiile au dispărut, inclusiv temelile lor, acțiune care s-a încheiat la sfârșitul anului 1945. În paralel cu acele distrugerii, care au continuat și în anul 1946-1947, s-au devastat pădurile din preajma Băilor. În partea dreaptă a stațiunii era o frumoasă pădure de brad din care n-a rămas nici măcar un exemplar. Apoi s-a tăiat o bună parte din pădurea de stejar, sub pretextul că trebuie lemne pentru reconstruirea podurilor distruse de pe râul Talna și Tur, care făceau legătura între Vama și Orașu Nou, Tur și Călinești. După cum arată și câteva documente găsite în arhiva primăriei:

COPIE

Nr. 6869/2 ian. 1948

Oficiul Național de Turism

Serviciul Stațiunilor și al Oficiilor Locale de Turism

Întrucât până în prezent nu am primit răspunsul D-voastră la Ordinul nostru circular nr. 6108 din 7 oct. 1947, revenim, rugându-vă să binevoiți a ne înainta de urgență tabloul tuturor vitelor și caselor particulare din stațiune, precum și tabloul caselor de odihnă și Căminelor, proprietatea diverselor instituții publice sau societăți particulare, cu capacitatea lor de găzduire, menționându-se dacă mai sunt folosite sau nu.

Semnătura și sigiliul
Director O.N.T.
Dr. Fr. Sulman

Șeful Serviciului
M. Ionescu

Răspuns dat de către Primăria Vama

COPIE

Primăria Comunei Vama
Nr. 1562/1947...115

CĂTRE

Oficiul Național de Turism

Serviciul Stațiunilor și al Oficiilor

Locale de Turism București

La ordinul D-voastră nr. 6108 din 7 oct. 1947, vă comunicăm că Băile Valea Măriei, în urma trecerii frontului peste aceste ținuturi, sunt complet distruse. Deci, nu mai funcționează.

Vama la 8 ian. 1948
Primar I. Contra

Notar
Pop Dumitru

Primăria comunei Vama dă răspuns la Ordinul Prefecturii nr. 2811/1946 jud. Satu Mare

COPIE

Primăria comunei Vama
Nr. 1957/1946

CĂTRE

Prefectura județului Satu Mare,

Oficiul Județean al Bunurilor Inamice...

La ordinul D-voastră nr. 2811/1946 am onoarea a vă raporta că în urma cercetărilor făcute la organele din Negrești, am constatat că averea Băilor Valea Măriei din Vama Tur parte este avere inamică, parte este avere particulară.

Averea din chestiune este întăbulată după cum urmează: Merza Coloman 1/5 parte, Merza Maria 1/5 parte, Merza Matei 1/5 parte, Merza Marcel 1/5 parte, Merza Gheorghe 1/5 parte.

Merza Coloman și Merza Maria se găesc în România și sunt stăpâni pe averea lor.

Merza Matei, Marcel și Gheorghe sunt refugiați cu trupele maghiare și germane. Deci această parte este = se declară avere inamică.

Constantin Meleg afirmă că a încheiat un contract de vânzare cumpărare cu Merza Coloman și Maria.

Până acum nu s-a știut că susnumiții sunt proprietari. În comună și astăzi este crezul că proprietarul Băilor Valea Măriei este Merza Iosif, tatăl susnumiților care este și astăzi prezent.

Inventarierea și încadrarea averii în articolul 8 este în curs.

Vama la 2 dec. 1946

Semnătura

Notar Pop Dumitru

NOTĂ: Pe verso actul se referă la inventarul C.F. nr. 256 din Tur și C.F. 20 din Vama.

Răspuns dat de primăria Vama nr. 1957 Ocolului Silvic Negrești.

COPIE

Jud. Satu Mare

Primăria comunei Vama
Nr. 1957/1946

CĂTRE

Ocolul Silvic Negrești

Având în vedere că averea ce se găsește la Băile Valca Măriei, fosta proprietate a fraților Merza 4/5 parte este declarată bun inamic și dată în administrarea primăriei Vama cu data de 1 dec. 1946, 1/5 parte este a v. d. lui Șomogy Eugen (medic în Negrești) care dispune după bunul plac și în cadrul Legii de acea avere.

Având în vedere că D-voastră împreună cu organele jandarmeriei ați confiscat în mai multe rânduri lemne provenite din această pădure ca primăria Tur, postul de jandarmi Negrești etc. pe care deja în unele locuri ați ținut licitație. Aceasta până la această dată s-a întâmplat din cauza că n-ați fost în cunoștință de cauză.

Având în vedere că noi suntem administratorii acestei averi în mod provizoriu, până când Ministrul va decide asupra acestei averi, vă rugăm ca licitațiile să se țină în prezența delegatului nostru și numerarul să se predea contra chitanță delegatului nostru, după ce se vor scădea cheltuielile și partea de 1/4 parte cuvenită organelor constatatoare.

Aceasta este și natural, având în vedere că paza, administrarea și păstrarea acestei păduri și averi reclamă cheltuieli, ori momentan aceste cheltuieli vor fi suportate și acoperite din aceste venituri.

Deoarece noi nu putem schimba fața actuală a acestei păduri, a acestei averi, respectiv nu putem tăia lemne sau vinde materialul provenit din clădiri pentru acoperirea acestor cheltuieli. Cred că D-voastră sunteți de această părere și veți proceda în consecință.

Vă comunic că începând cu data de 1 oct. 1946 am angajat un număr de 2 paznici pentru paza acestei păduri şi averi şi plătim lunar câte 200.000 lei pentru fiecare, suszişii paznici dovedindu-se a nu corespunde, cu data de 1 ian. 1947 au fost schimbaţi. În locul lor am angajat un alt paznic cu 300.000 lei lunar cu numele de Fanea Petru din Vama, care şi-a luat completa răspundere de acea pădure.

În viitor vă rugăm D-le inginer a ţine cont de cele comunicate, cu atât mai vârtos, că este şi în interesul D-voastră de a putea păstra această pădure care cade şi sub paza şi controlul D-voastră.

Dat în comuna Vama la 2 ian. 1946

Semnează Notar
Pop Dumitru

Referitor la cei doi paznici, după informaţiile primite, putem afirma următoarele: aceştia erau vămeni şi se numeau Petru Iuhas şi Gheorghe Tarba, alcoolici notorii, implicaţi în fraude şi tăieri masive de stejar pentru construcţii. Din documentele de mai sus, dar şi din alte documente, reiese cum şi-au făcut datoria atât cei doi, cât şi ultimul paznic şi credem că nu mai sunt necesare alte comentarii. Dar cu toate măsurile luate de către primăria Vama, distrugerile în numele democraţiei se ţineau lanţ.

COPIE

Dr. Sandor Victor avocat
Satu Mare

CĂTRE PRIMĂRIA COMUNEI VAMA TUR

Cu referire la adresa nr. 481/1945 a Ocolului Silvic din Negreşti, din 16 august 1945. Din încredinţarea clientului meu, D-nul Merza Iosif, domiciliat în Satu-Mare, cu onoare vă invit să achitaţi în termen de 8 zile de la primirea prezentei somaţiuni lemnele de construcţie de esenţă tare, ridicate din pădurea clientului meu pentru construirea de poduri.

Dacă nu răspundeţi la termen prezentei somaţiuni, voi fi silit să vă dau în judecată pentru obţinerea creanţei clientului meu.

Satu Mare 12 april 1946

Cu stimă deosebită
Dr. Sandor Victor avocat S-M

Răspunsul Primăriei Vama la adresa 481/1945, trimisă de avocatul V. Şandor.

COPIE

Primăria comunei Vama
nr. 1946/717

CĂTRE Ocolul Silvic Negreşti

Am onoarea a vă ruga să binevoiţi a ne comunica cum am devenit noi, comuna Tur, datori cu lemnele de construcţie, pentru construirea de poduri, faţă de Merza Iosif, fapt pe care D-voastră îl comunicaţi D-lui Merza Iosif adică prin adresa nr. 848/16 aug. 1946.

Comuna Tur nu a cumpărat lemne şi nu a dus lemne de nici un fel şi nici de construcţii din pădurea proprietarului Merza.

În cazul că D-voastră sunteţi în cunoştinţă de cauză şi pentru că numitul să nu fie pus în situaţie de a ne improcessa şi pentru a ne crea spece zadarnice şi inutile, rog binevoiţi a răspunde adresei noastre.

Dat în comuna Vama la 7 mai 1946

Semnătura
Notar POP DUMITRU

Aşadar, Băile Valca Măriei, după sute de ani de funcţionare, au rămas distruse în totalitatea lor şi mai pustiite decât după un incendiu, un cutremur sau în urma unor mari inundaţii.

Mulți localnici deplâneau situația Băilor Valea Măriei, multora nu le venea să creadă că războiul a putut aduce asemenea schimbări și distrugeri pe locurile lor natale. O perioadă îndelungată nu s-a mai consumat borcut de către populație, considerat fiind infestat, fapt dovedit apoi de către organele de sănătate ale raionului Negrești. Apoi, prin anul 1954-1955, câțiva bărbați din satul Tur au trecut la curățirea și dezinfectarea izvorului găsit primul în dreapta drumului.

Vestea s-a extins repede, apoi rând pe rând, numărul celor care purtau apa pentru consum s-a înmulțit continuu, mai ales duminică începeau să vină grupuri de tineri, apoi vârstnici, la "Vale" să-și petreacă timpul liber la iarbă verde. În asemenea condiții, atât Cooperativa de Consum din Vama, cât și cea din Negrești veneau cu tarabe care aduceau alimente și băutură, nelipsind preparatele din carne pregătite pe loc, precum și ceterașii din Vama, Negrești și Tur și se încingea câte o veselie de pomină.

Acel mod de distracție și voie bună a durat până în 1970-1971, când s-a pus în funcțiune prima cabană a O.J.T.-ului, fapt ce a adus mari schimbări în concepția populației, care s-a acomodat ușor cu regimul de restaurant, unde, cu bani puțini, își permiteau să servească în mod civilizat și comod, la masă, preparatele ce intrau în meniul localului.

9. Refacerea parțială a Stațiunii Valea Măriei, prin construirea a 3 cabane turistice *Cabana O.J.T. din Vama* (fig. 19). Construirea acestei clădiri a început în anul 1969, la impulsul primului secretar de partid, Iosif Uglar, care a îndrăgit mult aceste locuri și care a făcut posibilă crearea multor cabane și locuri de agrement în județul Satu Mare. Așa s-a ajuns ca și aici, la Vama-Valea Măriei, să se asigure o investiție de 2.500.000 lei, să se construiască o cabană turistică, găsindu-i-se locul potrivit pe unul din vechile amplasamente, care au existat în vechea stațiune, înainte de război.

În componența cabanei sunt 15 camere pentru turiști și 2 camere de serviciu. Toate încăperile sunt bine dotate cu mobilierul necesar și pentru găzduirea hotelieră erau 45 paturi care asigurau cazarea pentru aproximativ 2000 de turiști pe an. Însă fluxul zilnic al turiștilor în trecere, în medie se ridica la cca. 400-500 de persoane. În general, veniturile anuale se ridicau la 2.500.000-2.600.000 lei. În afară de turism, aici se organizau nunți, botezuri, revelioane, conferințe, simpozioane etc., realizări care se includeau în cifrele de mai sus. Toate categoriile de persoane care se abăteau pe aici erau mulțumite nu numai de condițiile de cazare dar și de bucatele gătite aici, mai ales gustoasele șnițle "Palermo" și "Cotletul de Vale".

Aici munceau 14 angajați, printre care se aflau și șeful de unitate, barmana și recepționera. Pentru a asigura o bucatărie cât mai bogată în sortimente, cabana avea și gospodărie anexă formată din ferma de porci, cea de păsări, iar vara mai deținea și vaci cu lapte. Toate acestea se realizau printr-o bună gospodărire a cabanierului Vasile Pomnean și soția acestuia, Doina, care așa cum spune o zicală și-au sfințit locul, în cei 22 de ani cât au lucrat aici și au administrat cabana O.J.T. Valea Măriei din Vama.

În anul 1992, cabana a fost pusă la licitație și, prin niște manevre ale fostului director județean, au ajuns patronii (proprietarii) acesteia frații Creștin din satul Trip. Omul cu vechime și inițiat în administrarea cabanei a fost eliminat de la licitație. Frații Creștin, după un an de activitate, au constatat că administrarea cabanei în scop turistic nu este rentabilă și au închis-o. În prezent, este în grija unui paznic și nu se știe pentru cât timp această cabană va rămâne închisă²⁴.

Cabana Teilor (fig. 20) este așezată în minunata pădure din Valea Măriei. Construcția a fost începută în anul 1972 și a fost dată în folosință la data de 22 august 1973. Clădirea este executată în stil modern și este foarte bine întreținută. Spațiile de cazare cuprind 5 camere, înzestrate cu mobilier; pentru cazare are 18 paturi, precum și un frumos restaurant cu 50 locuri pentru servirea mesei. Costurile construcției au fost de 1.600.000 lei iar fondurile au fost asigurate de către proprietarul cabanei, Cooperativa de Consum "Independența" Negrești-Oaș²⁵.

De la inaugurare și până în anul 1989, această unitate turistică a funcționat cu mare succes, realizând un venit anual de cca. 3.600.000 lei pe an. Veniturile se datorau fluxului mare de turiști care o vizitau, aproximativ 2.500-3.000 pe an. Mulți dintre aceștia erau atrași de frumusețea naturii, de aerul curat și liniștea care domneau aici. Dealtfel, i se spunea "Cabana Teilor", pentru că a fost construită pe vatra unei alte vechi cabane, la care duce o alee mărginită de tei, aceștia menținându-se în viață încă din perioada vechii stațiuni. Deși cabana se găsește la o distanță mai mare de izvoarele cu "borcut", totuși cei cazați aici beneficiază lesnicios și de cura de ape minerale.

²⁴ Informatorii au fost chiar cabanierul Vasile Pomnean (n. 1944), str. Principală nr. 646, în Vama, și soția acestuia, Doina (n. 1946); ambii au gestionat activitatea Cabanei între anii 1970-1992.

²⁵ Menționăm că datele despre cabană ne-au fost furnizate de către președintele Cooperativei de Consum "Independența", d-nul Dumitru Dragoș, căruia îi mulțumim și pe această cale pentru informațiile oferite.

După revoluție, cabana este dată în administrarea S.C. NORD PARC S.R.L., în asociere cu Cooperativa de Consum, fiind încadrată cu 14 lucrători, în rândul cărora este inclus și cabanierul. Este de remarcat faptul că personalul acestei cabane este bine instruit și aici se aplică cele mai mici prețuri la cazare și masă.

Cabana "PINTEA" (fig. 21) s-a construit între anii 1990-1992. Proprietarul acestei cabane este Pintea Vasile, care a concesionat terenul de la primăria din Negrești. Cabana este situată în pădurea Valea Măriei și dispune de 48 locuri de cazare în camere cu 2 și 3 paturi. Construcția este înzestrată cu 70 locuri pentru servirea mesei. Mai are bazin acoperit cu apă termală și o sală cu jocuri de club.

Se cuvine, în final, să menționăm că cele două cabane – care mai funcționează – sunt vizitate de tot mai mulți turiști, români și străini, care consideră că merită să-și petreacă, aici, în inima Oașului, câteva zile de vacanță, găsind aici peisaje și oameni de un pitoresc aparte, manifestat, din plin, și în ținuturile de o actualitate mereu vie, care urmează:

Mândru meu tare-o zăcut
M-am dus cu el la borcut
Și-o făcut băi la picior
Și s-o-ntrămat binișor
de le le și da la la ...

Hai Văsâi pe vale-n sus
Ți-oi da apă și borcut
Ți-oi da borcut cu paharul
Tu mi-i da gura cu caru
De le le și da la la ...

Mândruleor, cocon crescut
Gura-ți miroase a borcut
Nu te tare moțai²⁶
Mie-mi vine-a râgâi²⁷.

Mândruleor crescut în puf
Hai cu mine la Borcut
Să bem apa din izvor
Și să ne iubim cu dor.

Cucule de-ai tot cânta
În pădure la Merza
Până va veni mândra
Să ieie borcut cu olu
Și-apoi ne-om stâmpăra doru'.

Cucule, să cânti tu bine
Că și mândruțu' meu vine
Și-om șide pe pajiște
Și-om vorbi de dragoste
Și-om be borcut cu olu
Și-apoi ne-om stâmpăra doru'²⁸.

Pe cine-l doare rânza
Margă la Borcut cu ea
Beie apă din izvor
Și s-a face binișor
De le le și da la la ...
Merza-i ungur rău crescut

²⁶ A moțai înseamnă a face mișcări necontrolate.

²⁷ A râgâi în cazul nostru înseamnă a-ți veni a vomita.

²⁸ Strigăturile au fost culese de la văduva Maria Pintea a lui Otel, 79 de ani, str. Mihai Eminescu.

Nu ne lasă la Borcut
 Tot om be noi furișel²⁹
 Și nu ne-om tomni cu el³⁰.
 Borcutu din șes adus
 Îi ca laptele de uns
Îl bei cu dor și te-nduri
 Și de el nu te sature!

Hai Mărie pe vâlcele
 Să culegem viorele
 Din Pădure lui Merza
 Că acolo-i și apa (borcutu).

Vay Gabor îi baron
 Și el îi tare bun domn
 Și ne lasă la izvor
 Să bem apa cu finjie³¹
 Să ne stâmpărăm sete.

Mândru-o venit la Borcut
 Cu trei cai prinși la căruț
 Nu știu ce s-o întâmplat
 Că caru i s-o mburdat
 Și borcutu s-o vărsat
 Vai ce necaz s-o-ntâmplat.³²

Pădurea de stejar mică
 Pe lângă borcut întinsă
 Cu poieni și flori deschisă³³
 Printre ele se plimba
 Maria Terezia.

ANEXA

- Fig. 1. Cetatea Medieșu-Aur, căreia i-a aparținut, cândva, și Valea Măriei.
 Fig. 2. Coperta Monografiei stațiunilor balneare din Imperiul Austro-Ungar în anul 1907.
 Fig. 3. Coperta cărții care cuprinde Legea Balneo-Climatică din anul 1926.
 Fig. 4. Coperta cărții care cuprinde înregistrarea tuturor breslelor balneo climatice din România Mare în anul 1937.
 Fig. 5. Eticheta aplicată pe sticlele cu apa minerală îmbuteliată la Valea Măriei în anul 1928.
 Fig. 6. Coperta pliantului care înfățișează Stațiunea Băilor Valea Măriei în anul 1903.
 Fig. 7. Imaginea Hotelului Kossuth, reproducă după o revistă din anul 1897.
 Fig. 8. Imaginea Hotelului Maria, reproducere după un pliant din anul 1903.
 Fig. 9. Imaginea Hotelului Moise, reproducere după o revistă din anul 1879.
 Fig. 10. Cabana Rakoczi, reproducere după o revistă din anul 1879.
 Fig. 11. Hotelul Katalin, reproducere după o revistă din 1879.
 Fig. 12. Imaginea Cabanei Bercsenyi, reproducere după o revistă din 1879.
 Fig. 13. Imaginea unui peisaj în centrul căruia se găsește bustul Împărătesei Elisabeta, reproducere după un pliant din anul 1903.
 Fig. 14. Imaginea Casei Băilor în anul 1903.
 Fig. 15. Imaginea terenului amenajat și a unei runde de tenis de câmp la Vale.

²⁹ A bea furișel înseamnă a pătrunde la izvor și a bea apa în ascuns.

³⁰ "Nu ne-om tomni cu el" – înseamnă a nu se târgui, a nu recurge la o înțelegere sau învoială cu proprietarul.

³¹ Cuvântul finjie este de origine germană și înseamnă pahar.

³² Strigăturile au fost de la Marinceaș Gavrilă de 70 de ani, de pe str. Gării din Vama.

³³ Auzită de la Bala Carol (1886-1966), fost pădurar peste pădurea Valea Măriei din Vama.

- Fig. 16. Reproducere după un pliant din 1928.
- Fig. 17. Imaginea Hotelului Carl, reproducere după o fotocopie din anul 1920.
- Fig. 18. Imaginea cabanei în care era organizat serviciul de recepție, "Direcțiunea", în anul 1920.
- Fig. 19. Cabana Fraților Creștin (fosta cabană O.J.T.)
- Fig. 20. Imaginea actualei cabane a Teilor din Valea Măriei.
- Fig. 21. Imaginea actualei cabane "Pintea" din Valea Măriei.

The Monograph of the Valea Măriei Baths from Vama Oaş

Summary

This Monograph contains a detailed description of the Baths. The work is based on many documents and pictures, most of them historical, discovered after intense investigations in the publications edited throughout the century.

After a hard work of research I discovered references about the watering resorts spread all over Romania, and among them there are mentioned Valea Măriei Baths from Vama.

Of a great importance were the pieces of information gathered from the old people of the village, who, having a fresh memory, told me pages from the local history, some heard from their forefathers and others they lived through.

In the Monograph the great damages of the resort during the Second World War are also related. These damages constituted an overcast shadow in the region's history. After the returning of the soldiers and prisoners from the Second World War, they brought with them the hate against the oppressors and they destroyed the Baths along with the noblemen houses.

All these are described in detail in this work which contains four chapters finishing with a piece of real folklore from the village of Vama, Oaş Land, told by people who lived and worked at Valea Măriei Baths.

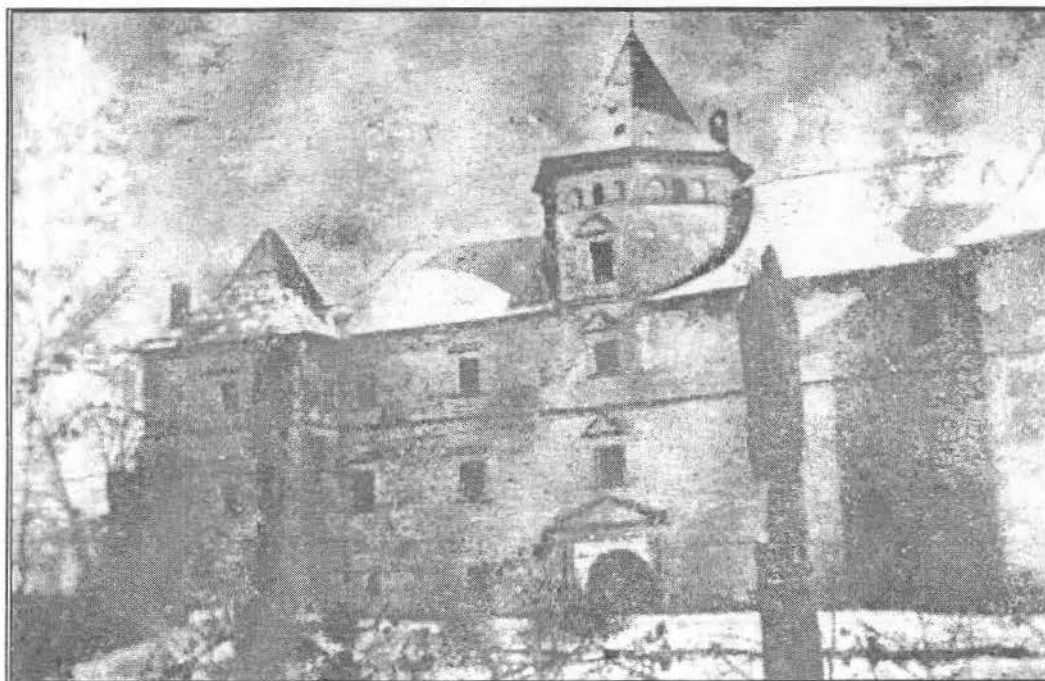


fig. 1

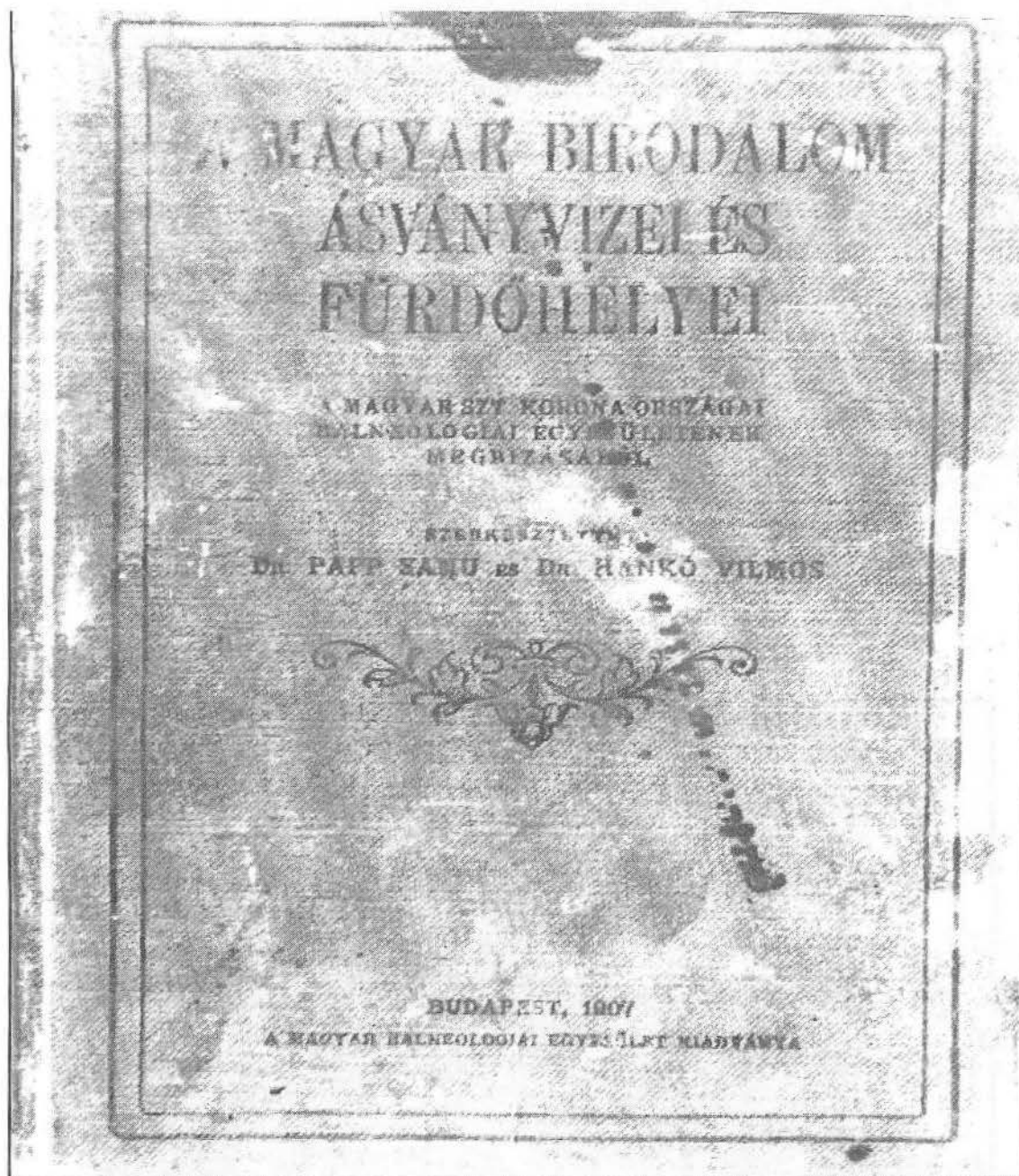


fig. 2

MINISTERUL SĂNĂTĂŢII ŞI OCROTIRILOR SOCIALE

INSPECTORATUL GENERAL BALNEO-CLIMATIC

LEGEA BALNEO-CLIMATICĂ

(ARTICOLELE RESPECTIVE EXTRASE DIN LEGEA SANITARĂ DELA
23 MARTIE 1926; „MONITORUL OFICIAL” No. 68)

ŞI

REGULAMENTUL

INSTITUŢIILOR HIDRO-MINERALE ŞI CLIMATICE

(„MONITORUL OFICIAL” No. 205 DIN 14 SEPTEMBRIE 1926)

URMATE DE ARTICOLELE PRIVITOARE LA APRELE MINERALE, EXTRASE

DIN

LEGEA MINELOR

ŞI ART. 246 DIN LEGEA DE UNIFICARE ADMINISTRATIVĂ



BUCUREŞTI

—
IMPRIMERIA STATULUI

1926

fig. 3

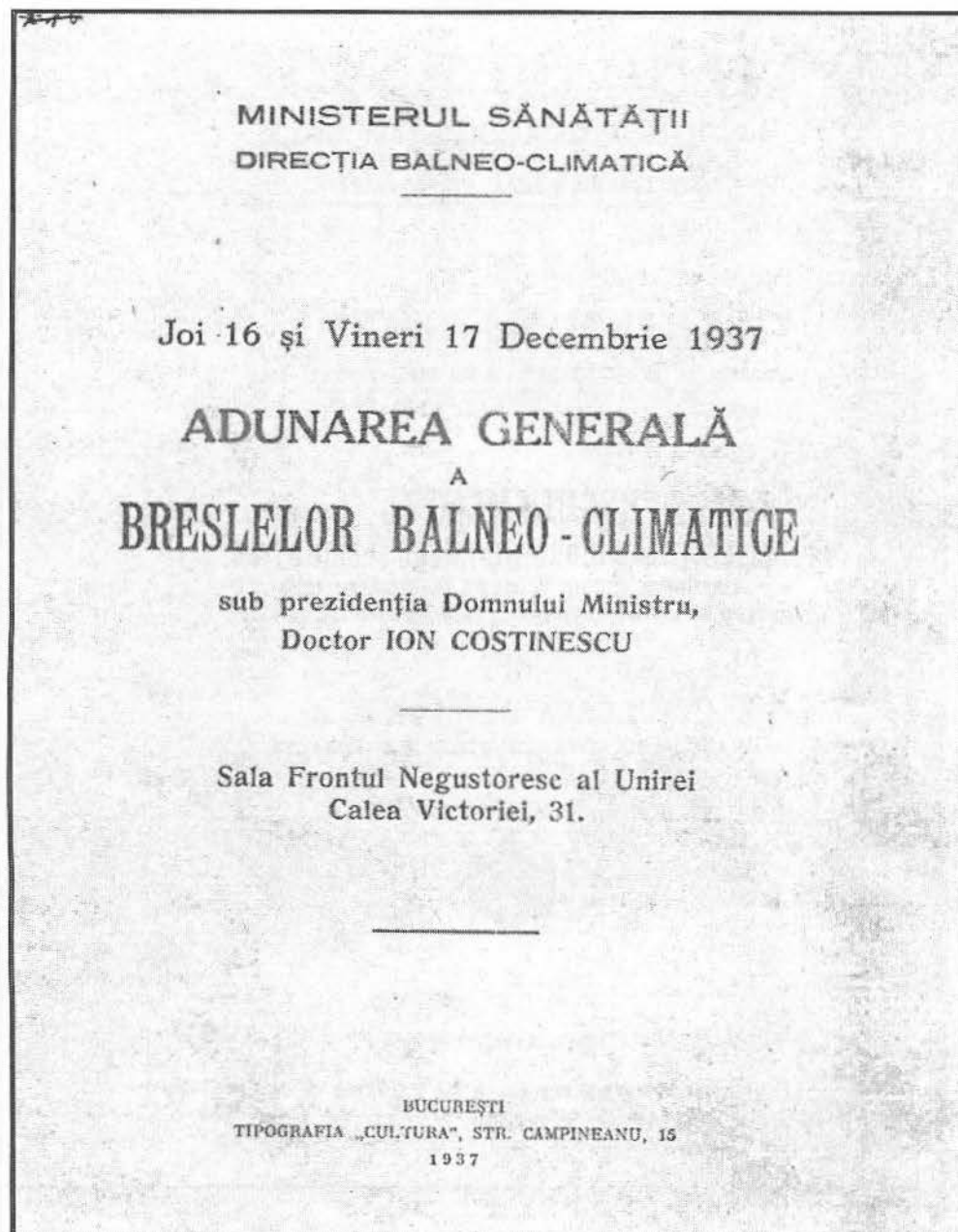


fig. 4

24 —

Stațiunea	Județul	Calitatea recunoașterii	Anul re-cunoașterii	Gara
Turda	Turda	loc. baln.	1927	Turda
Tușnad	Cluc	staț. baln.	1927	Tușnad
Tuzla (Balcic)	Callacra	loc. baln.	1927	Bazargic
Tuzla	Cet. Albă	" "	1927	Culevcea
Valea Mărei din Vama	Satu Mare	" "	1927	IZVORUL (VAMA)
Vama	C. Lung	loc. vîleg.	1927	VAMA și PRISACA
Vatra Dornei	"	staț. baln.	1927	Dornei
Vata de Jos	Hunedoara	loc. baln.	1927	Vatra Dornei
Vălenii de Munte	Prahova	loc. clim.	1927	Vălenii de Jos
Vălsce	Triscauș	staț. baln.	1927	Brasov, Feldioara și Sf. Gheorghe
Vizantea	Putna	loc. baln.	1927	Odobesti, Mărgărești, Focșani
Vulcan	Dâmbovița	" "	1927	Lăculețe
Zizin	Brasov	" "	1927	Brasov, Dârste
Bala Sprie	Satu Mare	loc. clim.	1933	Bala Sprie
Brădet	Argeș	loc. baln.	1927	C-lea de Argeș
Râul de Mori	Bihor	loc. clim.	1933	"
Filiș	Odorhei	loc. baln.	1933	"
Homorod Honteruza	T. Mare	" "	1933	Homorod-Haltă
Homorod Odorhei	Odorhei	" "	1933	"
Tazlău	Neamț	" "	1934	"
Pojorâta	C. Lung (B-C)	loc. clim.	1934	"
Haleg	Hunedoara	" "	1934	"
Bicaz	Neamț	" "	1934	"
Horezu	Vâlcea	" "	1934	"
R. Vâlcea	"	" "	1934	R. Vâlcea
Băneș	Someș	loc. baln.	1933	"
Dorna Căndreni	C. Lung (Be)	staț. baln.	1933	C. Lung-Bucovina
Vișeu de Sas	Maramureș	loc. baln.	1934	"
Pont	Mureș	" "	1934	"
Gusternița	Sibiu	loc. clim.	1934	"
Pietrosița	Dâmbovița	" "	1934	"
Curtea de Argeș	Argeș	" "	1934	"
Sighisoara	T. Mare	" "	1934	"
Alud	Alba	" "	1934	"
Vijștița-Vijnicioara	Storojneț	" "	1934	"
Molosești	Bacău	baln. clim.	1934	"
Pălticeni-Cristian	Sibiu	loc. clim.	1934	"
Orșova	Severin	" "	1935	"
Călinești	R. Sărat	" baln.	1935	"
Novaci	Gorj	" clim.	1935	"
Abud	Alba	" "	1935	"
Zălău	Sălaj	loc. vîleg.	1925	"
Prundul Bărganț	Năsăud	" clim.	1915	"
Nehoiu	Buzău	" "	1935	"
Vama	Satu Mare	" baln.	1935	"
Cavarna	Callacra	" clim.	1935	"
Movila Miretei	Brăila	maritimă	1935	"
Putna (provizorie)	Rădăuți	climatică cu ape minerale	1935	"

— 25

TABLOU
de izvoarele minerale naturale românești.

BAROS	Bihorțeni, Jud. Odorhei.
BIXAD	Bixad, Jud. Satu Mare.
BREAZU	Iasi, D-4 Racovița.
BROȘTENI-NEAMT	B-dul I. C. Brătianu 35.
BORGAS	Covasna, Jud. Trei Scaune (D-4 Pănzariu).
LİPOVA	Lipova, Jud. T. Torontal.
MAGUS IVANDA	"
MARIA MALNAȘ	Brasov, Tg. Grăului, D-1 Iuliu Mendel.
MATILD	Brasov, D-1 Fleischer Str. Ecaterina.
POIANA NEGRI	Ad-ția fond. relig. Cernăuți.
REPAT	D-1 Theil, Str. Gării Brasov.
SALUS	Ad-ția Bodec, Jud. Trei Scaune.
SALUTARIS	Ad-ția Casin Iacobeni, Jud. Ciuc.
BORSEC	Banca Crisovetoni, B-dul Colței 41, Buc.
BUZIAS	Soc. Anon. Muschong, Băile Buzias.
SOC. GOVORA - CALIMA-NEȘTI	București, Str. Brezoianu 62.
FERDINAND	București, Str. Halelor 17 (fr. Pescaru).
HOMOBOD CAPELNIȚA	D-1 Bărsan, Rest. Picadilly Ploiești.
OLANEȘTI	B-ca Marmoroschi Blanc, Str. Doamnei, București.
IZVORUL HEBE	Sângeorgiul român, Năsăud.
SLANIC MOLDOVA	Epitropia Sf. Spiridon, Iasi.
SOMEȘENI	D-1 Dr. D. Stancu, Spit. de femei, Cluj.
STOICENI	Soc. anon. Tg. Lăpuș, Stoiceni, Someș.
IZV. FERDINAND ZIZIN	Loco. Reprezentant Depozit. Central D. Constantinescu, Str. Polonă 100.
VALCELE	D-1 Fleischer Gh., Str. Ecaterina Brasov.
PERLA BODOG	D-1 Fleischer Gh., Str. Ecaterina Brasov.
VALEA MARIEI	D-1 Merză, Satu Mare.
IZVORUL LUNA	Negrești, Satu Mare.
BORHEGZ	Bihorțeni, Jud. Odorhei.
IZV. MARIA	Racoșul de Sus, Jud. Trei Scaune.
VENUS	Poiana, Jud. Satu Mare.
LITINA	Oradea Mare.
SICULIA, VICTORIA, UIOARA	Soc. Radiana-Urania, Str. Cămpin. Loco.
REGELE FERDINAND	"
FERDINAND	"
GOLDMAN	Satu Mare.
BENKO	Trei Scaune.
GLORIA	"

fig. 4 b

VALEA-MARIEI

PLĂCUT SĂNĂTOS SAVUROS

APĂ MINERALĂ NATURALĂ

Radioactivă,
M. u. c. 0,60 per litr.
GHEORGHE A. DIMA
DR. MORELLI CAROL
prof. Univ.
Iug. 1929

Analiza chim. ef. a recen. p. a recomandă
ea cea mai bună apă alcalino-sărată. Este
o excelentă băutură cu sau fără vin.
Cel mai reputat profesor au găsit că o
ceastă apă este cea mai bună și o reco-
mandă pentru vindecarea afecțiunilor sto-
macale, bolilor de rinichi, bronșitei, astmă
și în cazurile de anemie. În copii și la adulți
Apă foarte dăla a odăncina de 18,6 m
prin fântâni arteziane.

Conformément à l'analyse chimique offici-
elle cette eau est reconnue comme étant
la meilleure boisson thérapeutique, alcali-
nosolée. Excellente boisson avec ou sans vin

DIRECȚIUNEA IZVOARELOR
YAMA-TURULUI
jud. Satu-Mare

Analiza:
Într'un Kgr. de apă dizolvate:
Natrium bicarb. 2,8766
Clorobitrium 1,0121
Calcium bicarb. 0,3661
Kalium clorid. 0,4267
Magnesium bic. 0,0615
Natrium sulfat 0,0350
Ferrum bicarb. 0,0247
Mangan bicarb. 0,0833
Lithium bicarb. 0,0050
Jod natrium 0,0012
4,5371
Diox de carbon 2,1955

Vegyelemzés
DR. HONKA VILMOS
DR. NENDTVICH KÁROLY
egyet. tanárok és a tud. akadémiá tagjai
Budapest 1902 febr. 18.

A hivatalos vegyelemzés tanúsá-
ga szerint a legértékesebb alkali-
kus sós savanyúvíz. Utólráhetet
len bor és élvezeti víz.

According to the official analysis
recognised most valuable alkaline
medicinal water. Excellent with-
and without wine.

Secondo l'esper limento chimico è
la più pregiata acqua minerale
contenuto di alcalini. Inraggiungi-
bele come vino ed acqua da bere.

fig. 5

GRÖF VAY GÁBOR-FELEI
TURVÉKONY-VÁMFALUI
MÁRIAVÖLGYI

**FÜRDŐ ÉS
ÁSVÁNYVIZ-
FORRÁSOK**



TULAJDONOS: MERZA JÓZSEF
GÁBOR-UT 11. SZÁMÚ.

fig. 6

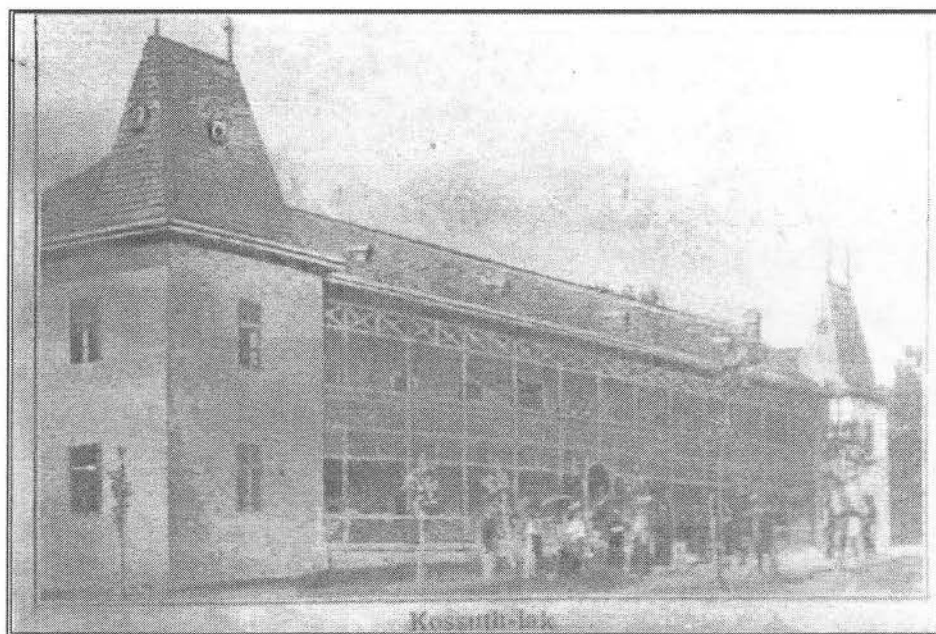


fig. 7

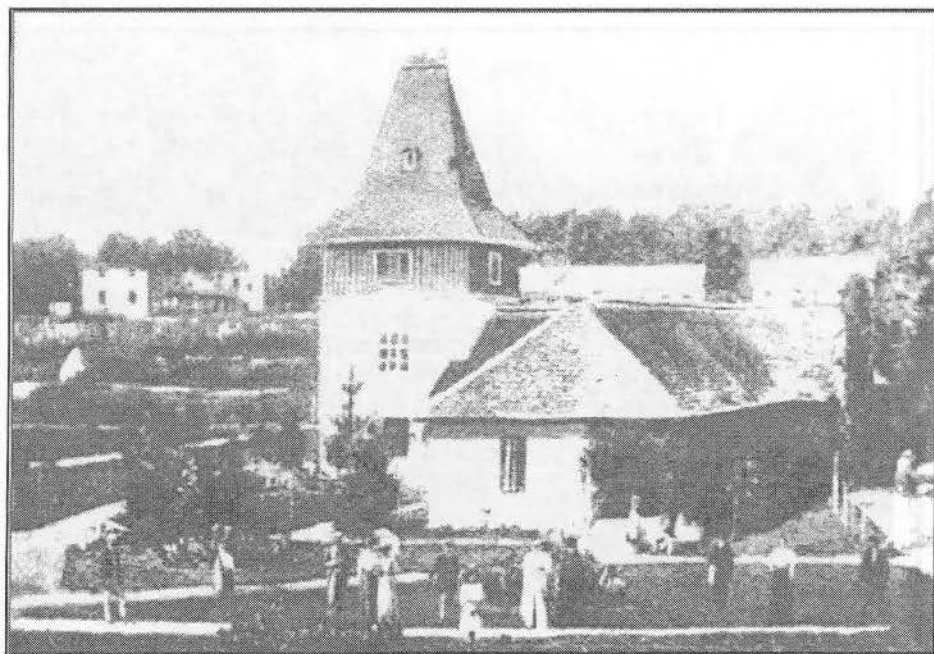


fig. 8

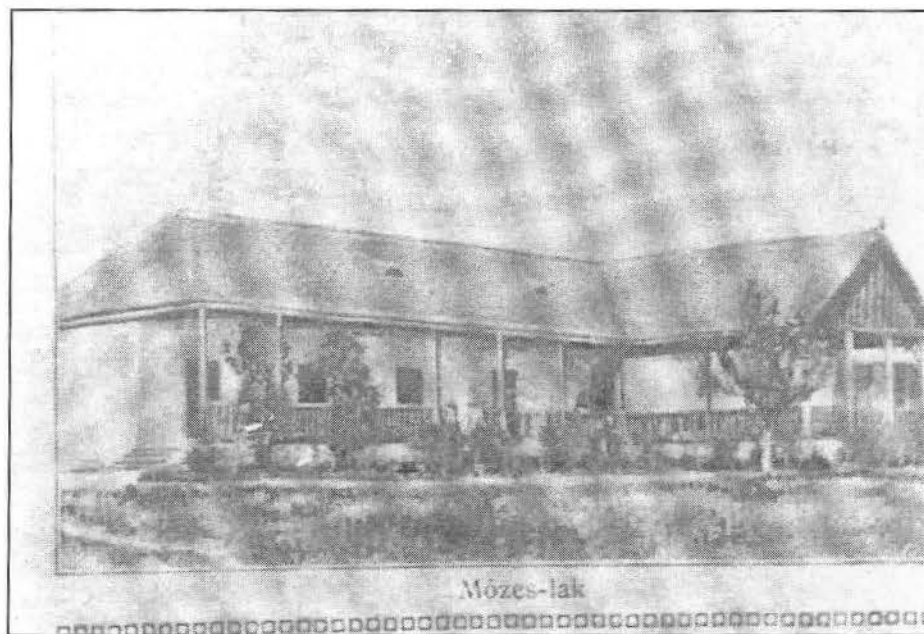


fig. 9

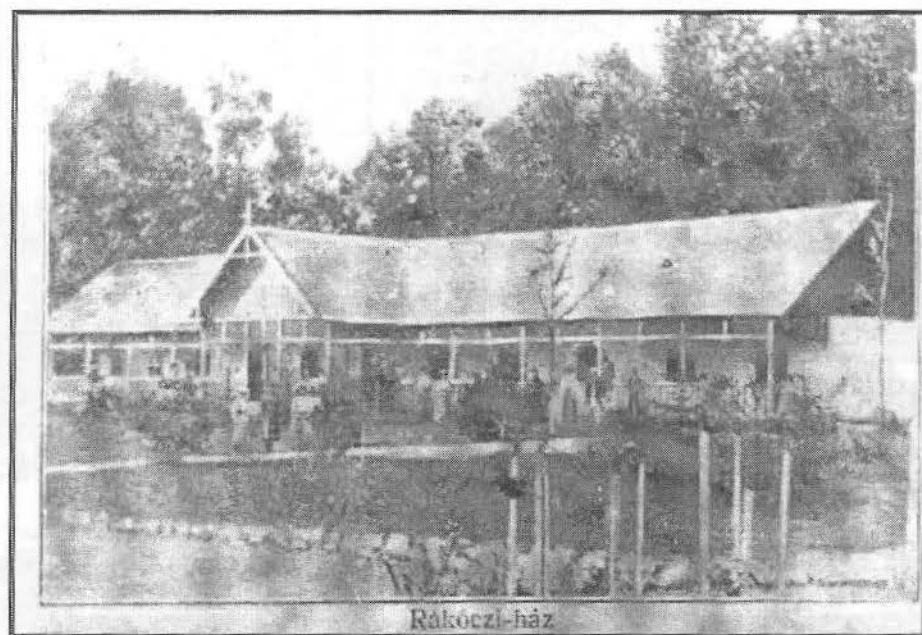


fig. 10



fig. 11



fig.12

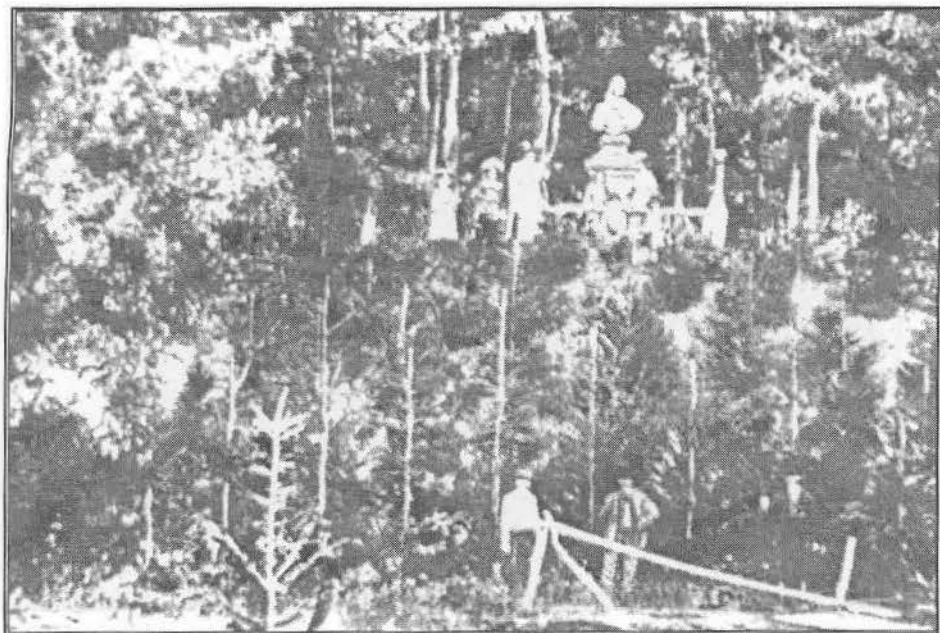


fig. 13

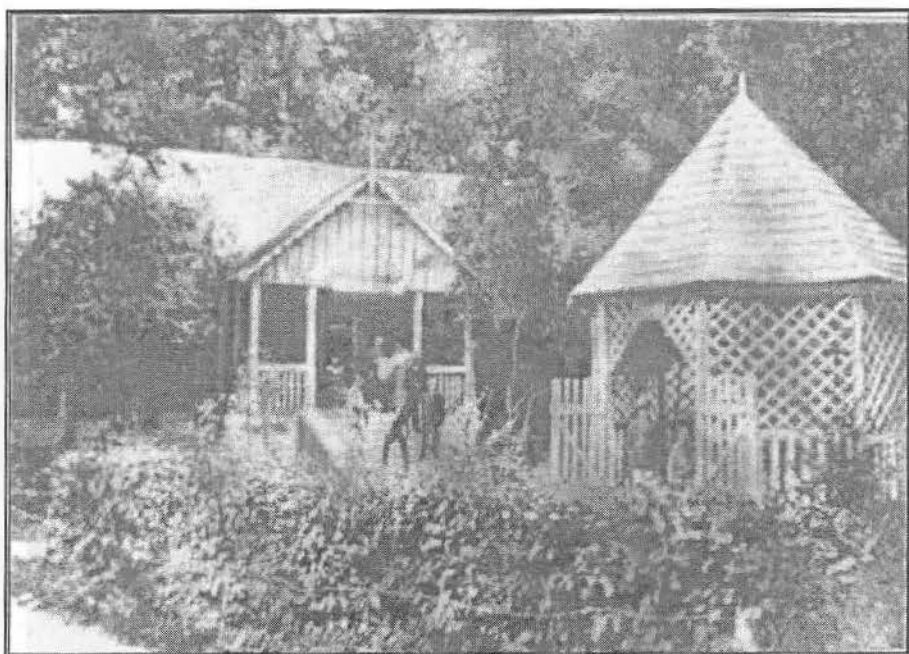


fig. 14

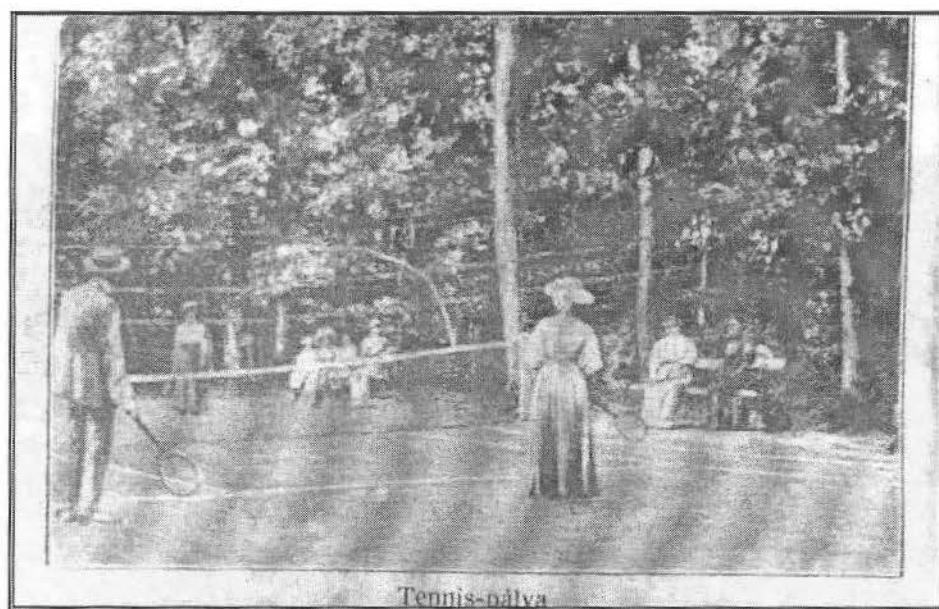


fig. 15

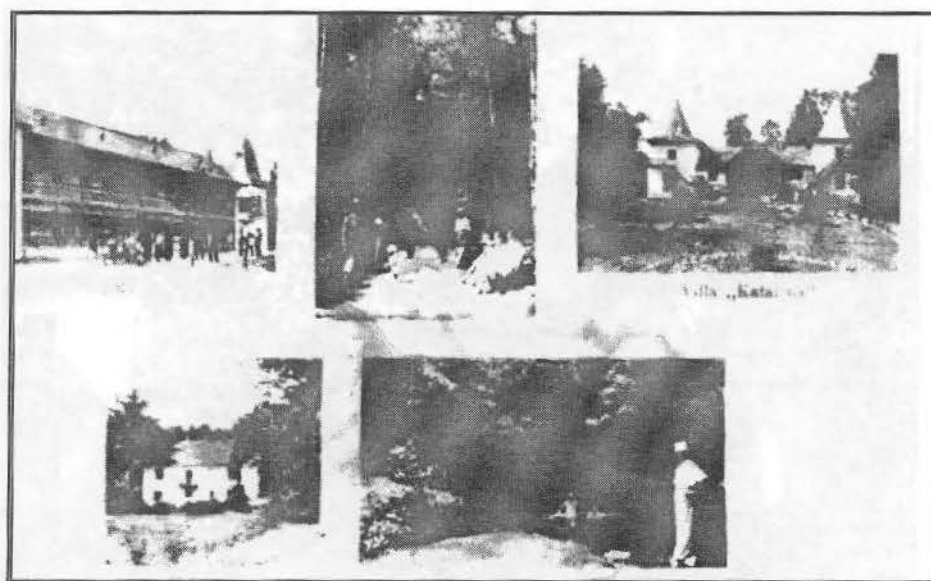


fig. 16

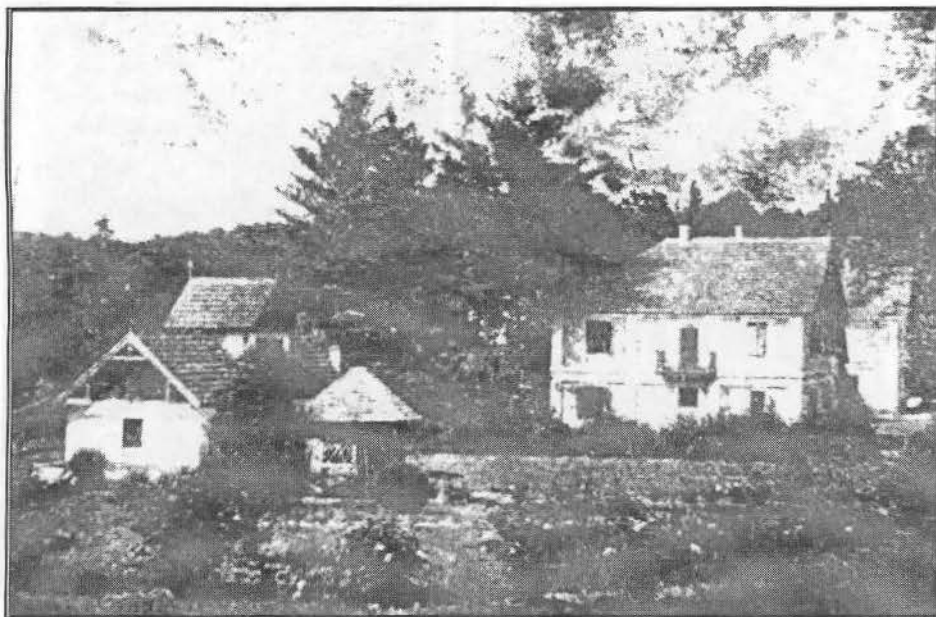


fig. 17

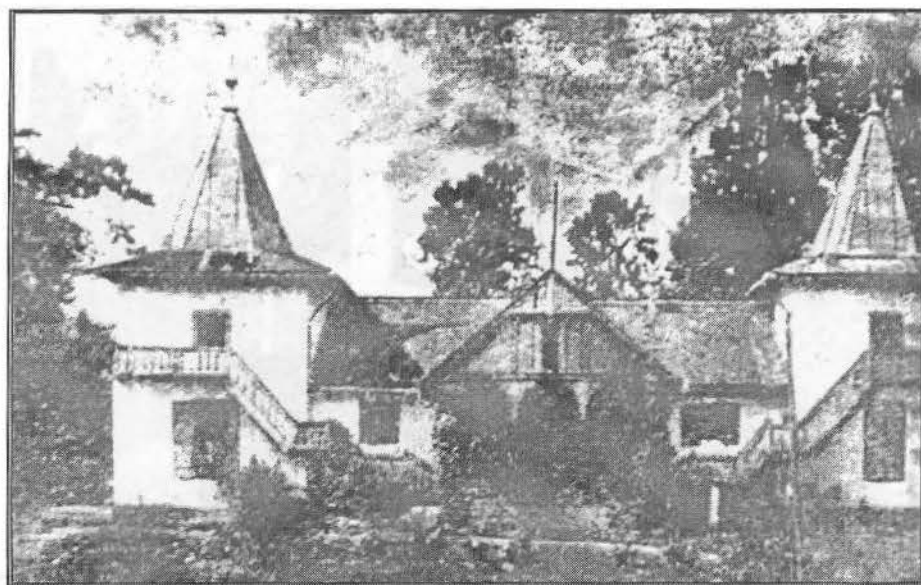


fig. 18

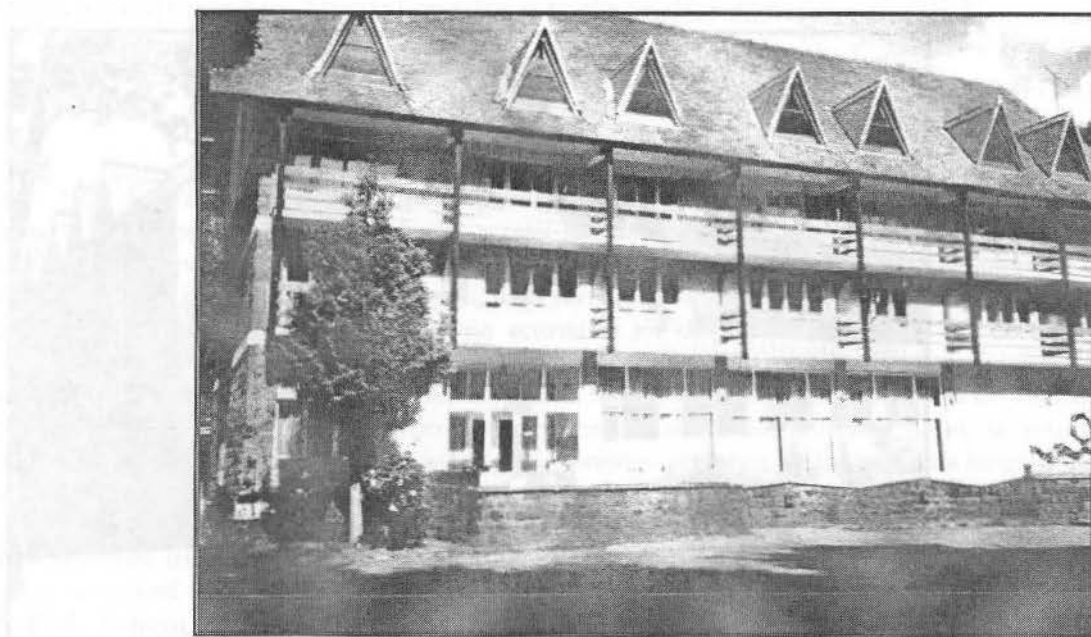


fig. 19

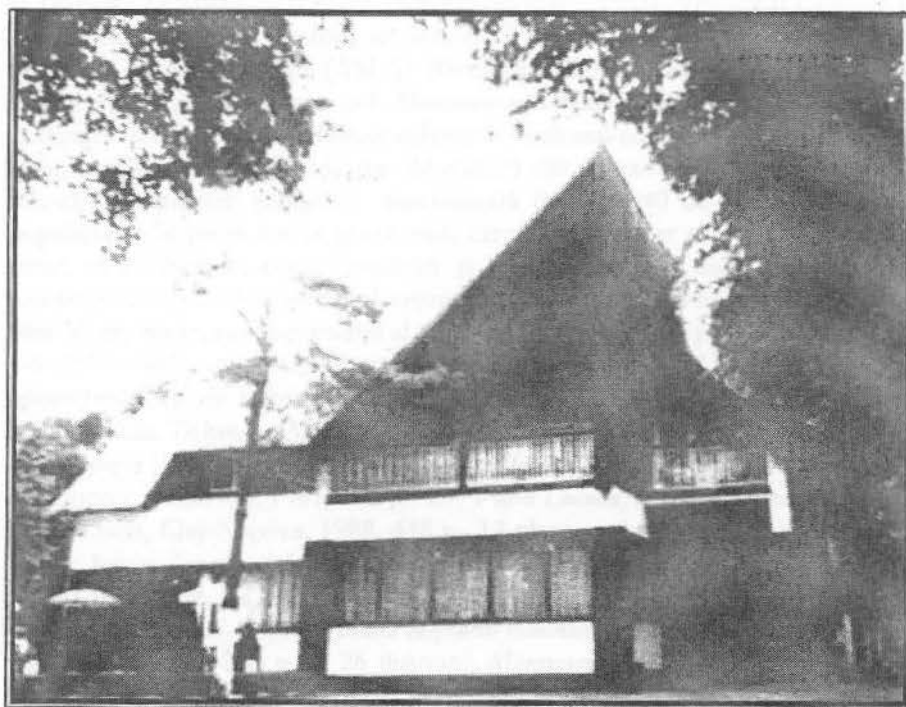


fig. 20

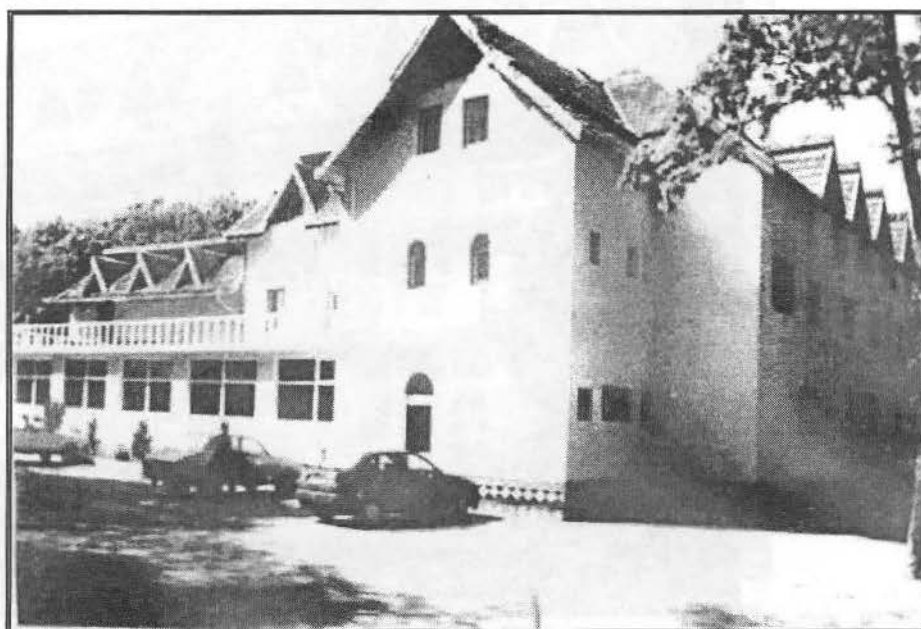


fig. 21

