

Oluri de nănaș din colecția Muzeului Județean Satu Mare - ceramică de Vama

Maria Lobonț Pușcaș

Țara Oașului a fost și este recunoscută, ca una din cele mai interesante regiuni etnografice din țara noastră, o zonă bogată în creații artistice populare. Una din marile moșteniri oferite de această zonă, este ceramica. Distinctă prin culoare (tonurile intense de verde și roșu) și decor (motivele stilizate), ceramica de Vama (centru ceramic situat lângă orașul Negrești-Oaș) era socotită, la mijlocul secolului al XX-lea, una din cele mai valoroase din țară.

Tehnica de confecționare și ornamentare a ceramicii de Vama nu diferă, în mare, de cea a altor centre din țara noastră, pregătirea lutului se făcea manual, iar ornamentația prin zgrăfitare și colorare cu cornul sau pensula¹. Culorile folosite erau preparate de olari, culori naturale.

Obiecte de ceramică se foloseau în gospodărie, utilizate de obicei ca și podoabe de interior, pe pereții locuințelor sau pe grinzile tavanului, pentru a accentua prestigiul social al gazdelor acelei case.

Despre ceramica de Vama, în general s-a scris, dar prin intermediul acestui studiu, dorim să facem o scurtă prezentare a unei mici părți din colecția de ceramică a Muzeului Județean Satu Mare, mai precis a unui tip de vase create de meșterii olari din Vama și anume a *olurilor de nănaș*.

Producția de ceramică, realizată la Vama, cunoscută până azi, este de cinci feluri, cu criterii diferite de clasare. Una din cele cinci categorii este cea a urcioarelor *oluri albe* sau *oluri de nănaș*, a căror utilizare este strâns legată de anumite obiceiuri: botez, nuntă, înmormântare. Un obicei specific Oașului la care era utilizat acest tip de oluri este „ținutul nașilor” de Paști², finii duceau nașilor un ol plin cu țuică, olul era atârnat de grindă în casa „dinainte” (casa curată) în loc văzut, motiv de fală, cu cât era mai mare numărul de oluri cu atât creștea prestigiul acelei familii, numărul de oluri indicând numărul de fini.

Olurile de nănaș au o formă aparte ”corpul foarte bombat, este legat direct de gura trilobată a urciului, o toartă mare, în formă de semicerc, groasă și rotundă cu o „țâță” întregeste aspectul rotund, accentuat și de ornamentele caracteristice, fără însă să-l facă disgrațios sau disproportionat, într-un cuvânt *olurile de nănaș* au o formă aproape unică în țară și un farmec deosebit”³.

Motivele utilizate pentru realizarea decorului *olurilor de nănaș* sunt cele geometrice (puncte, linii, cercuri, spirale) asociate cu motive vegetale și florale stilizate, în cele mai multe cazuri aceste motive se descompun în variante inedite, datorate imaginației libere a creatorului.

Pentru exemplificarea celor spuse vom prezenta în cele ce urmează, șase *oluri de nănaș*, alese selectiv, din colecția Muzeului Județean Satu Mare.

1. Ol de nănaș - nr. inv. 180, ceramică populară, datează de la începutul secolului al XX-lea, în colecția MJSM se află din anul 1966. Decor: motive florale și vegetale stilizate, decor așezat central și simetric pe laterale, iar în partea superioară și cea

¹Ligia Fulga, *Contacte culturale în ceramica transilvăneană a secolelor XVIII și XIX*, Sibiu, 1983, p. 20

² Inf. Fedorca Ana, 54 ani, Călinești Oaș, Satu Mare, 2003

³ Tancred Bănățeanu - *Ceramica populară din Țara Oașului*, București, Editura de Stat pentru Literatură și Artă, 1958, p.21

inferioară a decorului principal sunt linii paralele circulare. Acest decor policrom (ocru, verde, negru) este realizat pe un fond alb-gălbui. Înălțime: 29 cm.



1. Ol de nănaș, nr. inv. 180



2. Ol de nănaș, nr. inv. 1092

2. Ol de nănaș - nr. inv. 1092 ceramică populară, datează din prima jumătate a secolului al XX-lea, în colecția MJSM se află din anul 1976. Decor: motive vegetale stilizate și geometrice- spirală linii și puncte care marchează limitele, decor așezat central și simetric pe laterale, iar în partea superioară și cea inferioară a decorului principal sunt linii paralele circulare și o spirală la baza gâtului. Decorul policrom (brun, verde, negru) este realizat pe un fond alb-gălbui. Înălțime 22 cm.

3. Ol de nănaș - nr. inv. 1093 ceramică populară, datează din prima jumătate a secolului al XX-lea, în colecția MJSM se află din anul 1976. Decor: motive florale, vegetale stilizate și geometrice- spirală linii și puncte care marchează limitele, decor așezat central și simetric pe laterale, iar în partea superioară și cea inferioară a decorului principal sunt linii paralele circulare și o spirală la baza gâtului. Decorul policrom (ocru, verde, negru) este realizat pe un fond alb-gălbui. Înălțime 24 cm.



3. Ol de nănaș, nr. inv. 1093



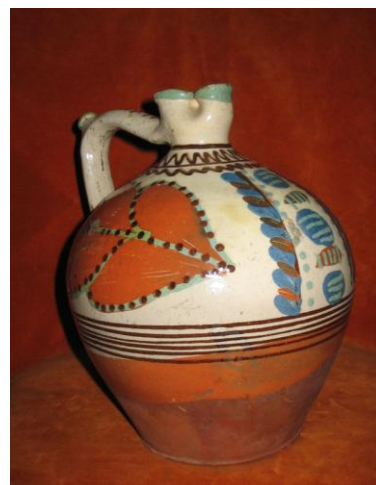
4. Ol de nănaș, nr. inv. 2018

4. Ol de nănaș - nr. inv. 2018 ceramică populară, datează din prima jumătate a secolului al XX-lea, în colecția MJSM se află din anul 1976. Decor: motive florale, vegetale stilizate și geometrice - spirală linii și puncte, decor așezat central și simetric pe laterale, iar în partea superioară și cea inferioară a decorului principal sunt linii paralele circulare și o spirală la baza gâtului. Decorul policrom (ocru, verde, negru) este realizat pe un fond alb-gălbui. Înălțime 24,5 cm.

5. Ol de nănaș - nr. inv. 3940 ceramică populară, datează de la începutul secolului al XX-lea, în colecția MJSM se află din anul 1997. Decor: motive vegetale stilizate și geometrice- spirală linii și puncte care marchează limitele, decor așezat central și simetric pe laterale, iar în partea superioară și cea inferioară a decorului principal sunt linii paralele circulare și o spirală la baza gâtului. Decorul policrom (brun, verde, negru) este realizat pe un fond alb-gălbui. Înălțime 27 cm.



5.Ol de nănaș, nr. inv. 3940



6.Ol de nănaș, nr. inv. 1027

6. Ol de nănaș - nr. inv. 1027 ceramică populară, datează de la mijlocul secolului al XX-lea, în colecția MJSM se află din anul 1975 . Decor: motive vegetale stilizate și geometrice- spirală linii și puncte care marchează limitele; decor așezat central și simetric pe laterale, iar în partea superioară și cea inferioară a decorului principal sunt linii paralele circulare și o spirală la baza gâtului. Decorul policrom (ocru, albastru, verde, brun) este realizat pe un fond alb-gălbui. Înălțime 27 cm.

Colecția de ceramică de Vama aflată la Muzeul Județean, este numeroasă, variată și valoroasă, am ales să prezentăm aceste șase *oluri de nănaș* deoarece le considerăm a fi reprezentative pentru întreaga colecție de *oluri de nănaș*.

Godparents vases from the pottery collection of Satu Mare county Museum

Abstract

This study presents a small part of a very large pottery collection from Satu Mare county Museum, specially the part made by pottery artists from Vama. We refer here to the godparents vases. One of the five categories of the vases made by this particularly artists is the white vases or godparents vases. They were used on special occasions: on baptize, on weddings, on funerals.

The geometric ornaments found on this category of vases are associated with floral and vegetable ornaments, but is well-known that the imagination of this group of

artists composed and decomposed this ornaments in a very unique way. We choose, for this study, six godparents vases from our museum collection, the most representative

Bibliografie:

Bănățeanu, Tancred, *Ceramica populară din Țara Oașului*, București, 1958.

Fulga, Ligia, *Contacte culturale în ceramica transilvăneană a secolelor XVIII și XIX*, Sibiu 1983.

Iurașciuc, Ivan, *Vase de mare capacitate din centrul de olărit Vama*, în Studii și Comunicări, Satu Mare, 1975.

Toth, Zoltan, *Ceramica de Vama în colecția Muzeului Județean Satu Mare*, în Studii și Comunicări, Satu Mare, 19.