

Arhitectura satelor din Maramureșul istoric populate de ucraineni

Tóth Zoltán

În Maramureșul istoric pe văile râurilor ce străbat acest ținut se găsesc 13 sate în care trăiesc de 34027 de ucraineni, conform recensământului din 2002. Aceste râuri, pe malurile cărora locuiesc ucraineni, sunt Tisa, Vișeu și Ruscova.

Din toate satele ucrainene, privind teritoriul și după numărul de locuitori, cea mai mare comună este **Poienile de sub Munte**. Aici, alături de români, majoritatea - 9696 de locuitori - sunt ucraineni (recensământ 2002). Prima atestare documentară a localității a fost în anul 1411 sub denumirea de *Polyana*, ca aparținând lui Ioan Voievod, fratele lui Bogdan Vodă.

Următoarea comună după mărime și număr de locuitori este **Repedea** cu 4650 de locuitori (recensământ 2002), atestată documentar în anul 1913 sub denumirea de *Oroszkő*.

La o distanță de 15 km. de Poienile de sub Munte există satul **Ruscova** unde alături de români trăiesc 4578 de ucraineni (recensământ 2002). Satul a fost atestat documentar în anul 1353.

Pe cursul râului Vișeu se află comuna **Crasna** (Crasna Frumușoara) cu 1663 de locuitori (recensământ 1992), satul a aparținut de Petrova iar acum aparține de Bistra.

La distanță de 4 km. de Crasna se află satul **Bistra**, denumire ce vine de la Pârâul Repede și are 1035 de locuitori (recensământ 1992). A. Filipașcu amintește satele Bistra și Crasna ca aparținând de Petrova (sat iobăgesc).

Valea Vișeuului este ultimul sat de pe Valea Vișeuului. În această localitate râul se varsă în Tisa. Are denumirea maghiară Visovölgy. Are 1704 de locuitori (recensământ 1992) și a fost inițial un sat de iobagi.

De partea stângă a Tisei: **Bocicoiu Mare** a fost atestat documentar în anul 1373 odată cu satul **Lunca la Tisa**.

Crăciunești (Karácsonyfalva) este un sat cu 1301 de locuitori (recensământ 1992) urmat de ultimul sat **Remeti** (Pálosremete) cu 2384 de locuitori (recensământ 1992) atestat documentar în anul 1363.

În afară de aceste sate mai sunt: **Tisa** (Tiszaveresmart), **Câmpulung la Tisa**, **Rona de Sus** care a fost atestată documentar în anul 1360.

Ucrainenii din aceste sate locuiesc în zona muntoasă a Maramureșului, de fapt în condiții de “enclave”, excepție făcând Coștiui, Rona de Sus, Lunca la Tisa, Tisa¹.

În sudul Tisei, în zona Oaș - Ugocea, încă din secolul al XVI-lea a început o conviețuire a românilor oșeni cu rutenii. Începutul populării rutene s-a realizat în localitățile de la poalele Oașului, în zona mlăștinoasă a Văii Tisei între Tarna Mare și Gödényháza, în localitățile Tarna Mică, Porumbești, Tarna Mare, Valea Seacă și Turulung.

Odată cu răirea populației maghiare, în secolul al XVII-lea - începutul secolului al XVIII-lea, zona începe să fie locuită de rutenii coborâți din Munții Maramureșului în Valea Turului².

¹ Datele au fost luate din Coriolan Suci, *Dicționarul istoric al localităților din Transilvania*, vol.I – II, București, 1967 - 1968, passim

² P. Dancu, *Stabilirea rutenilor de-a lungul secolelor în așezările actualului județ Satu Mare* în „Relații româno – ucrainiene, istorie și contemporaneitate”, Editura Muzeului Sătmărean, Satu Mare, 1999, p. 214 – 215.

O altă perioadă de colonizare a ucrainenilor din Maramureș se continuă înainte și după cel de-al doilea război mondial. Primii ruteni din zona Sătmarului s-au stabilit în comuna Micula formând în ultimii ani o zonă aparte care se numește Micula Nouă. Alte comune și sate populate de ucrainenii maramureșeni, proveniți din zona comunei Poienile de sub Munte s-au stabilit în zona Câmpiei Sătmărene în localitățile Dumbrava, Livada Nouă, Ciuperceni, Păulean, Dacia și Traian.

Această migrare a rutenilor s-a continuat după al doilea război mondial până în zilele noastre. Datorită reliefului muntos și împădurit din Maramureș acești oameni au îndrăgit și au folosit și perfecționat arta prelucrării lemnului.

Începând de la ultimele anexe ale gospodăriei până la casa de locuit toate elementele componente erau executate din materie lemnoasă. Lemnul preferat pentru aceste construcții era stejarul (gorunul) și esențele de rășinoase.

Arhitectura populară tradițională din Maramureș este o izbândă a spiritului creator asupra materiei.

Satul și gospodăria constituie un univers, reflectat în suprafețe viguroase și în volume legate puternic de acest peisaj.

Construcțiile din zona Șugatagului sunt realizate în exclusivitate din lemn de stejar iar în zona Vișeului și în zona Izei predomină construcțiile din brad.

Una din gospodăriile huțule specifice zonei montane se află în Valea Vișeului 74, proprietatea lui Iurcuț Vasile având meseria de bază agricultor și cea secundară de fierar (căuac). Gospodăria de huțuli se cheamă *grajda*, ceea ce înseamnă un punct izolat, întărit și împrejmuț cu ferestre mici și cu gratii. Casa de locuit construită în pantă are o fundație de piatră crăpată care este înălțată până la aducerea la orizontală a tălpii casei. Porțiunea de fundație din pantă este folosită într-un mod eficient, dând spațiu unui grajd pentru animale și unui beci pentru alimente. Talpa casei este cioplită din lemn gros de gorun pe care se înalță pereții clădiți din lemn de brad tăiat în formă dreptunghiulară la joagăr sau la gatăr și îmbinat la colțuri după tipologia coadă de rândunică. Casa este compusă din două camere în care se intră printr-o tindă care servește ca bucătărie. Una din camere este cea de locuit iar camera mare sau curată este folosită doar ocazional. În porțiunea din față, casa are un târnaț pe toată lungimea ei. Acoperișul casei este făcut din șită de brad. Paralel, pe porțiunea opusă casei se află șura compusă dintr-o încăpere unde se află cămara de lemne și cotețele, în partea din stânga se află atelierul de căucie iar în mijloc o suprafață acoperită și în față deschisă care se cheamă *calejnă*. Alături de căucie se află un șopron care servește pentru potcovitul animalelor. Casa este împrejmuț de un gard din bârne subțiri (rude).

O altă tipologie de casă ucraineană specifică zonei de munte se află în satul Crasna 139 proprietatea lui Banianski Maria construită de bunicul gazdei Boiciuc Iura în jurul anului 1945. Casa în pantă are o fundație de piatră calcaroasă, crăpată, provenită din dealurile din zonă. Fundația în pantă era folosită drept grajd și beci. Talpa casei este din bârne de stejar iar pereții laterali sunt clădiți din bârne dreptunghiulare de brad îmbinate prin plătuire iar pereții intermediari îmbinați prin cep și uluc. Învelitoarea casei este în trei ape, inițial cu draniță, ulterior schimbată cu internit. Casa este compusă din trei încăperi: camera mare (curată) prevăzută cu un cuptor, tinda și camera bucătărie. Porțiunea frontală și pe lungimea casei este un târnaț prevăzut la intrare cu un foișor. În porțiunea dinspre stradă frontonul este decorat printr-un ornament în formă de semicerc compus din baluștri ciopliți și strunjiți și scânduri cu elemente traforate. Casa, în porțiunea dinspre stradă (în vale) este completată cu o calejnă pentru lemne, folosită și ca bucătărie de vară. În ultimii ani șura și anexele au fost demolate nemaifiind funcționale pentru tânăra generație care nu se mai ocupă de creșterea animalelor, ei lucrând la muncile din pădure (exploatarea lemnului).

O altă gospodărie din Valea Vișeuului, strada Zapoderi 28 este a lui Iorcuț Vasile. Construită în pantă casa are o fundație din piatră crăpată calcaroasă din valea Vișeuului. Talpa și șaranții sunt din bârne de stejar iar pereții din lemn de brad îmbinat în coadă de rândunică la colțuri iar între camere îmbinate în cep și uluc. Învelitoarea casei era inițial cu draniță (șindrila). Componenta casei este de două camere cu intrarea în tindă, cu târnaț pe două laturi. Grajdul este construit din blocuri de piatră pe un sfert îngropat în pantă, acoperișul fiind cu șindrila. Alăturat se află cotețul de păsări cu două compartimente și cu un ocol. Pe fundația de piatră calcaroasă, pereții sunt din bârne de brad îmbinate la colțuri (planșa 3).

O altă clădire construită de o familie de evrei în secolul al XVII-lea avea o triplă funcționalitate: casă de locuit formată din cameră și bucatărie, continuată cu o prăvălie cu două intrări, una din casă și una din stradă. Porțiunea din spatele casei este în formă de tunel având scop de cântărire a mărfurilor (vămuire).

Clădirea este construită din piatră calcaroasă iar la uși și geamuri boltirea este făcută din cărămizi. Suprafața casei este de 15x6 m² (planșa 4).

Și în localitatea Bistra marea majoritate a caselor bătrânești sunt construite din bârne de stejar și brad. Așa este și gospodăria lui Grecemiuc Ioan din Bistra 220A.

Pe fundația de piatră se ridică pereții din bârne de brad îmbinați în cheotori. Casa are o cameră și o tindă iar învelitoarea este din draniță. Anexele sunt din lemn de brad îmbinate în cheotori iar cotețul în cep și uluc. Casa este înconjurată de un gard din bârne de stejar (planșa 5).

O gospodărie mai simplă construită prin anii 1970 am găsit-o la Crăciunești 121, proprietatea lui Boiciuc Maria. Terenul fiind de câmpie construcțiile nu necesitau o fundație întărită. Pe câteva pietre de râu se monta talpa casei din stejar pe care se clădesc pereții laterali din bârne de brad înclinați în sistemul cep și uluc. Casa este compusă din două încăperi: o cameră și o bucatărie și un târnaț închis în fața bucătăriei. Anexele sunt dispuse pe un plan linear pe axa casei. Șura și calejna servește pentru depozitarea lemnului și a obiectelor necesare în gospodărie. Următoarea anexă este un grajd deasupra căruia se ridică oborogul. Ultima anexă este cotețul de porci cu două compartimente. Toate aceste anexe sunt construite din lemn de brad (planșa 6).

În comuna Coștiui pe lângă ucraineni și maghiari trăiesc și români. Ei conviețuiesc într-o bună înțelegere ajungându-se la multe căsătorii mixte. Una dintre casele impunătoare din comună este cea de pe ulița de Sus 31, proprietatea lui Sepler Péter Pál construită în 1880 de tatăl său care era tâmplar împreună cu meșteri ucrainieni locali. Construită în pantă cu o fundație de piatră spartă calcaroasă în porțiunea dinspre stradă are două pivnițe: una pentru zarzavaturi și una pentru hrană și vin. Casa este formată din două încăperi mari de 5x5 m, una fiind bucătăria și una camera de locuit. Pe toată lungimea ei casa are un târnaț închis întregit cu un foișor în porțiunea din mijloc unde se află intrarea. Paralel cu casa, în partea dreaptă se află anexele gospodărești. Primul spațiu constituie atelierul de tâmplărie, al doilea fiind grajdul iar al treilea spațiu fiind cămara. Pereții laterali, atât la casă cât și la anexe sunt construiți din bârne de brad îmbinate în cep și uluc (planșa 7).

În zona de câmpie, o casă specifică zonei se află la Lunca la Tisa pe ulița Patuc 151, proprietar Boiciuc Irina. Casă țărănească pe fundație de piatră întărită ulterior cu o centură de beton. Pereții laterali sunt din bârne de stejar îmbinate prin cheotori. Casa este compusă din două încăperi. În față o cameră mare de 5x5 m (camera curată) iar în spate o cameră bucatărie (camera de locuit). În fața casei, pe jumătate din porțiunea ei se află un târnaț. Ancadramentele ferestrelor și târnațul au ornamente decorative traforate. Inițial casa era învelită cu draniță, ulterior acoperișul fiind înlocuit cu internit. Între casă și gard spațiul era folosit pentru o colejnă pentru lemne și scule. Grajdul construit tot din bârne de stejar

îmbinate în cheotori, iar peretele despărțitor dintre cele două spații, din lemn îmbinat în cep și uluc. În continuarea grajdului se află cotețul de păsări (planșa 8).

O altă gospodărie din zona de câmpie se află la Bocicoiu Mare, strada Principală 125, proprietar Șumuleac Ana de 84 ani, construită în 1938 de meșterul lemnar Șumuleac Fedor. Casa este construită pe o fundație de piatră de râu, pe o talpă de gorun. Casa este construită pe o pantă domoală neavând pivniță. Pereții laterali sunt din grinzi de brad îmbinate în cheotori. Componenta casei este o cameră mare de 5x4 m, o bucătărie (cuhnea) de 4x4 m, la intrare are un foisor cu o întregire de tip cămară. În gospodărie se mai află un coteț de porci cu două compartimente, un coteț pentru găini, o fântână, un cuptor pentru pâine și o afumătoare (planșa 9).

The architecture of the villages from the historical Maramures populated by ukrainians

Abstract

In the historical Maramures, on the rivers valley that traverse these region we found 13 villages in which lives almost 37000 ukrainians. These rivers, on which banks lives ukrainians are Tisa, Viseul and Ruscova.

The ukrainians has been colonized in the region Oas Ugocea beginning with the XVI century at the foot of the Oas mountain, in the swampy region of Tisa's Valley between Tarna Mare and Gödényháza. In the XVII century and after the second world war has been colonized more ukrainians in different region of Maramures and Satu Mare.

The arhitecture of these region is based only on wood. The most used wood for the construction was the oak tree and the resin trees.

Bibliografie:

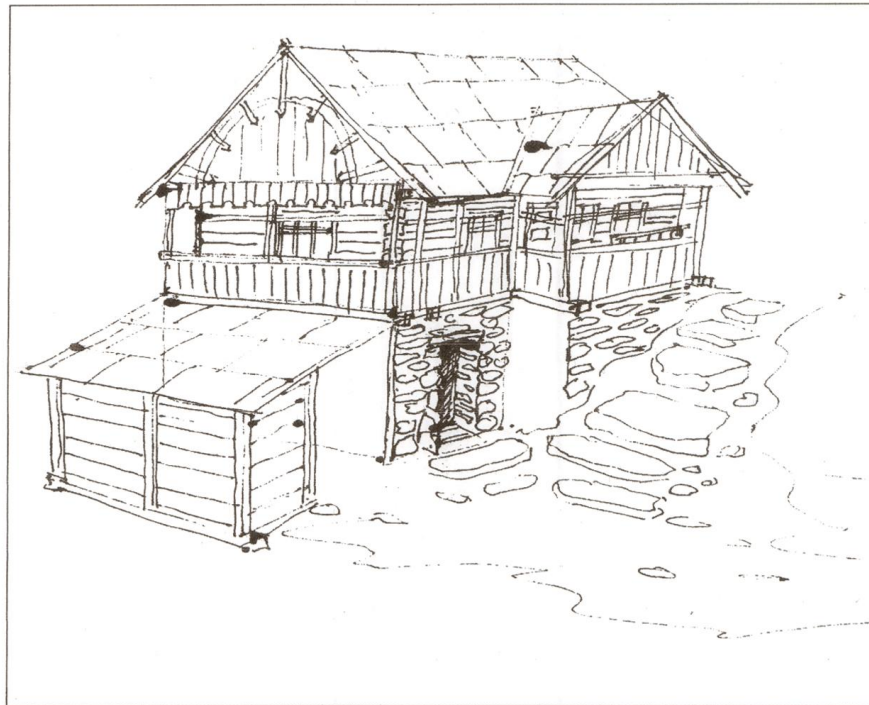
Dancu, P., *Stabilirea rutenilor de-a lungul secolelor în așezările actualului județ Satu Mare* în „Relații româno – ucrainiene, istorie și contemporaneitate”, Editura Muzeului Sătmărean, Satu Mare, 1999

Filipașcu, A., *Istoria Maramureșului*, București, 1940

Suciu, Coriolan, *Dicționarul istoric al localităților din Transilvania*, vol.I – II, București, 1967 – 1968



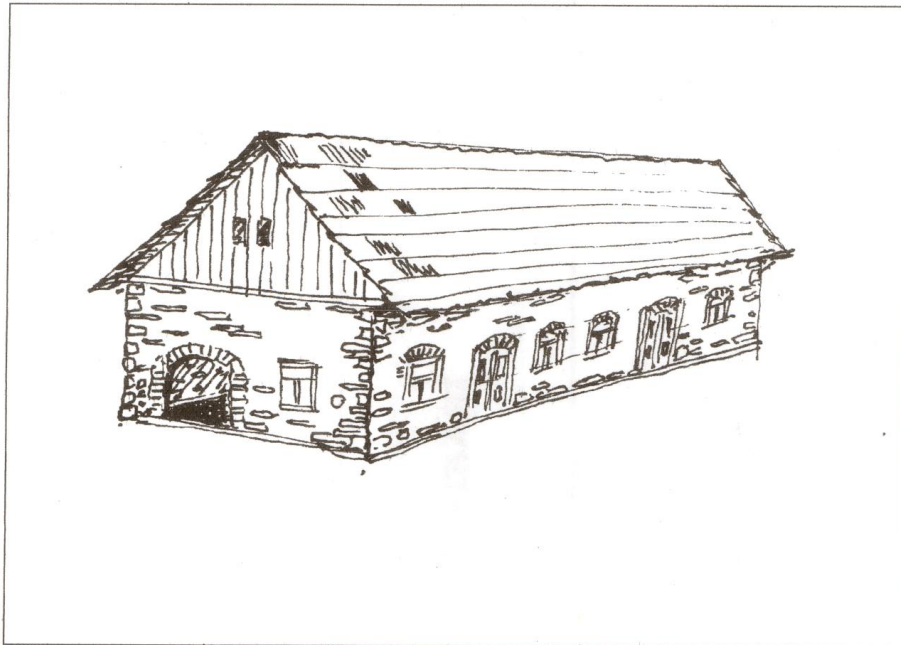
Planșa 1



Planșa 2



Planşa 3



Planşa 4



Planșa 5



Planșa 6



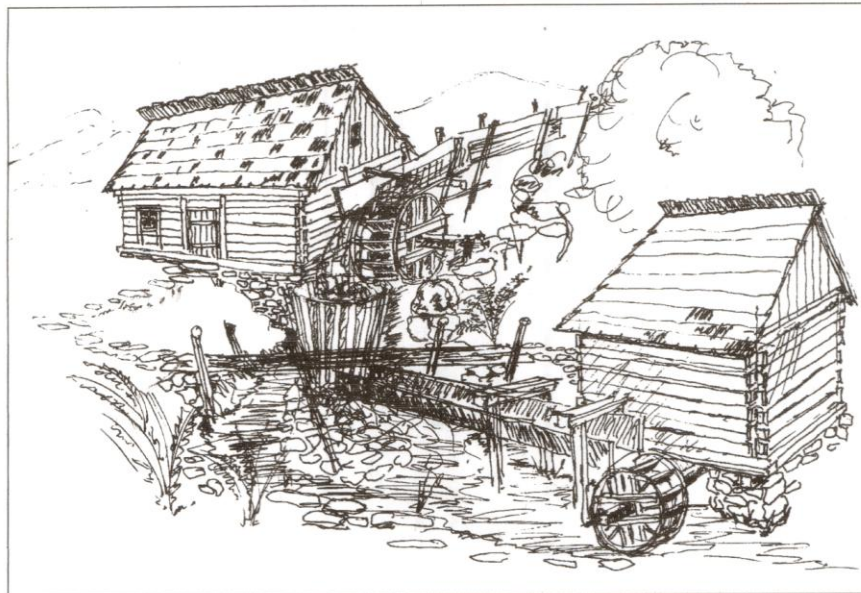
Planşa 7



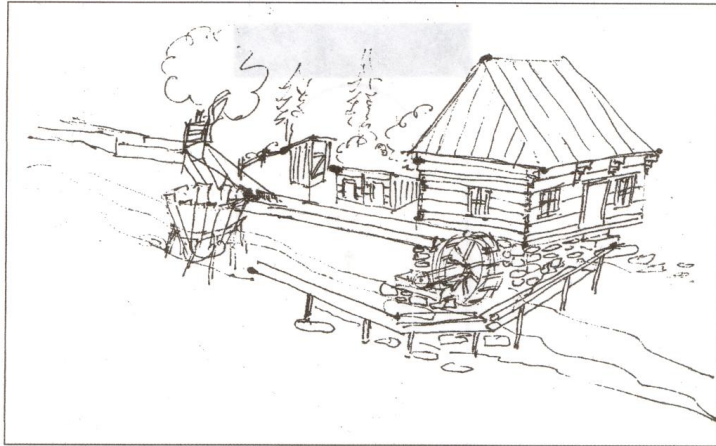
Planşa 8



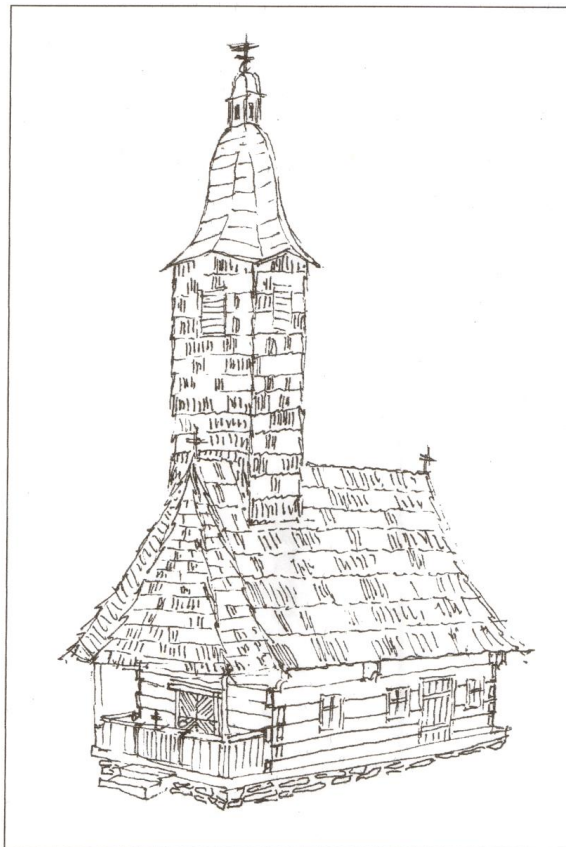
Planșa 9



Planșa 10



Planşa 11



Planşa 12