

**Arhitectura sinagogală în nord-vestul Transilvaniei
la sfârșitul secolului al XIX-lea și începutul secolului al XX-lea.
Eclectismul iudaic al fațadelor**

Felicia Grigorescu

Prezența unei etnii în limitele unei anumite perioade de timp și ale unui anumit spațiu, poate marca esențial arhitectura locului respectiv. Dintre cele două variabile - timpul și spațiul - necesită o mai mare întindere, variabila timp, respectiv durata existenței etniei în locul respectiv. Sunt necesare mai multe generații pentru ca urmele materiale rămase prin programe constructive proprii, să se evidențieze în context. Spațiul, poate să fie mai întins sau mai restrâns, fiind suficiente chiar și două sau trei localități care să poarte amprenta specificului etniei.

Dintre mărturiile de civilizație iudaică existente, prezentul studiu se referă la arhitectura sinagogală. Ca arie, s-au ales județele din partea de nord-vest a României respectiv: Maramureș, Satu Mare, Bihor. În întreaga zonă, în secolul al XIX-lea și al XX-lea, are loc o creștere progresivă a populației evreiești.

Iată o selecție de date referitoare la numărul și ponderea populației evreiești într-o serie de unități teritoriale, extrase din Recensământul general al populației României efectuat în anul 1930¹. Acest an este foarte apropiat de apogeul economic, social și cultural al evreimii europene și al celei românești.

Locul	Total populație	Cea mai numeroasă etnie	% în total populație	Evrei	% în total populație
România ²	18057028	1425507	7,9	728115	4,0
Crișana Maramureș	1390417	320795	23,1	88825	6,4
Maramureș ³	161575	33828	20,9	33828	20,9
Sighet	27270	10526	38,6	10526	38,6
Bihor	510318	152042	29,8	21982	4,3
Oradea	82687	42630	51,6	14764	17,9
Carei	16042	5637	35,1	2329	14,5
Satu Mare (județ)	294875	74191	25,2	23967	8,1
Satu Mare	51495	21916	42,6	10693	20,8

Puterea economică va determina susținerea unor programe arhitectonice, care spre sfârșitul perioadei devin de-a dreptul exuberante stilistic și ornamental. 1930 este anul în care s-a construit ultima sinagogă de mari dimensiuni din aria selectată, cea de pe strada Primăriei din Oradea. În același an este construită în Israel o sinagogă de factură modernă,

¹Institutul Central de Statistică, *Recensământul General al Populației României din 29 decembrie 1930*, Ed. ICS, București, 1940, p. 345

²*Ibidem. România în granițele de la 1930*. Provinciile recensate au fost: Oltenia, Muntenia, Dobrogea, Moldova, Basarabia, Bucovina, Transilvania, Banat, Crișana-Maramureș

³*Ibidem. România în granițele de la 1930*. Provinciile recensate au fost: Oltenia, Muntenia, Dobrogea, Moldova, Basarabia, Bucovina, Transilvania, Banat, Crișana-Maramureș

Marea sinagogă din Tel Aviv⁴, cu care se consideră că începe o nouă eră a arhitecturii sinagogale. Într-o perioadă foarte scurtă arta iudaică reușește să recupereze secolele de “tăcere”.

Sinagoga este un complex relevant monoteismului prim, cu o configurație concretizată după nenumărate căutări de expresie. După emanciparea evreilor sinagoga a intrat într-o adevărată competiție cu celelalte monoteisme și cu ea însăși. Are loc o extrovertire, prin ferestre de mari dimensiuni în fațade de o mare bogăție ornamentală. O abundență de stiluri și neo-stiluri debordează: eclecticismul, neo-clasicismul, neo-romanicul, neo-barocul și neo-maurescul. Emulația a fost atât de puternică încât s-a considerat necesar a se atrage atenția evreilor că ei vin în sinagogă pentru reculegere, și “să vă recăliți în rugăciune...aceasta este maniera cea mai bună de a o înfrumuseța”⁵.

Sinagoga este principala instituție în iudaism. Deși în cadrul ei se desfășurau mai multe activități, ceea ce îi și conferă caracterul de instituție, sinagoga este percepută în primul rând ca loc de exercitare a cultului. A fost din cele mai vechi timpuri loc de rugăciune, de instrucție, centru comunitar.

Deoarece la nici una din comunitățile evreiești din zona cercetată nu se mai păstrează arhive, studiul nu s-a bazat pe hărți sau proiecte de construcție, “citirea” monumentelor făcându-se in situ.

SIGHETUL MARMAȚIEI. TEMPLUL VIJNIȚER KLAUS.



Fig.1. Templul Vijnițer Klaus, Sighetul Marmației, exterior

În 1930 evreii reprezentau 38,6% din populația orașului. În oraș funcționau șase sinagogi, două temple și numeroase case de rugăciune. Astăzi se mai păstrează doar o singură sinagogă, cea de pe strada Vișeuului nr. 10, templul Vijnițer Klaus. construit în anul 1885⁶. Clădirea a fost reparată și restaurată de mai multe ori. Este situată la aliniamentul străzii, peretele nordic este lipit de clădirea vecină, deci nu are toate fațadele libere.

⁴*Ibidem*, p. 163

⁵M.R. Hayoun și D. Jarrase, *Les synagoges*, PUF, Paris, 1999, p.28-29, citat din Zadoc Kahn într-un discurs în sinagoga din Rue de la Victoire

⁶ A. Streja, L. Schwarz, *Sinagogi din România*, Ed. Hasefer, București, 1996., p. 122.

Planimetria nu este regulată, reflectând adaptarea necesităților funcționale la spațiul existent. Clădirii inițiale i s-a adăugat la un moment dat, pe o parte a laturii nordice, un corp de clădire nou, în care a funcționat o școală.

În elevație, fațada principală este cea mai spectaculoasă, fiind organizată în axe: cele din flancuri și încă trei centrale, sunt cuprinse în cadrul unor rezalite. Rezalitele laterale sunt simetrice având la parter câte o fereastră rotundă cu ancadrament în retragere și o decorație în arc de cerc ce se sprijină pe două console mici. La etaj câte o fereastră biforă iar deasupra stâlpului separator al ferestrei, o fereastră rotundă. Un ancadrament trilobat sprijinit la extremități pe mici console, îmbracă grupul de ferestre. În axele doi și cinci câte o fereastră trilobată atât la parter cât și la etaj. Rezalitul central are la parter un acces central în arc semicircular, flancat de câte o fereastră circulară iar la etaj deasupra intrării o fereastră triforă, alături câte una biforă, după modelul celor din axele marginale. Pe părțile laterale ale rezalitelui central, la parter, mai există câte o intrare pentru accesul la etaj, la locurile rezervate femeilor. Clădirea are un soclu scund, la nivelul a două trepte, și puțin deasupra lui, un brâu subțire dublu profilat. Etajele sunt separate printr-un dublu brâu profilat, cel superior constituindu-se și în solbanc pentru ferestre. Deasupra intrării, este un text în ebraică. Rezalitele sunt mărginite de lesene din cărămidă aparentă, stâlpii continuă și deasupra cornișei și poartă în vârf ornamente metalice. Perimetral clădirea prezintă o cornișă proeminentă. Axele marginale au câte un timpan cu extradrosul trilobat, de inspirație barocă, având în mijloc o fereastră rotundă neperforată. Deasupra rezalitelui central un fronton triunghiular în care fereastra rotundă este obturată. La mijloc frontonul se închide cu *Tablele Legii*. Repertoriul ornamental cuprinde elemente maure, baroce și cu pondere mai însemnată neoromanice.

SATU MARE.

Primele atestări ale evreilor la Satu Mare datează din al doilea deceniu al secolului al XVIII-lea. Până la începutul secolului al XX-lea numărul evreilor a crescut continuu, având condiții favorabile pentru a dezvolta diferite activități economice.

Prima sinagogă din piatră a fost construită în anul 1856⁷. Când nu a mai făcut față creșterii numerice a comunității, aceasta a fost demolată și pe același amplasament, în anul 1892, a fost construit Templul Mare⁸. Surprinzător este faptul că la distanțe de mai puțin de 150 de km. respectiv între Oradea, Dej și Satu Mare există o triadă de temple construite după același proiect, ele având arhitectura exterioară și cea interioară aproape identice. În oraș s-au construit mai multe sinagogi, populația evreiască ajungând în 1930 la 10693 persoane, ceea ce însemna 20,77 % din totalul populației⁹.

Pe strada Hám Iános se găsea până în anul 2007 o sinagogă care din nefericire s-a prăbușit. Date despre această sinagogă nu se cunosc.

SINAGOGA STATUS QUO. În anul 1905 s-a construit pe actuala stradă Cuza Vodă, pe amplasamentul prezent al sediului Poliției, o sinagogă a grupării Status-quo¹⁰. Sinagoga avea o arhitectură remarcabilă și un amplasament de excepție, cu expunere la aliniamentul a trei străzi: actualele străzi Cuza Vodă, M. Eminescu și Mircea cel Bătrân.

⁷ Csaba Csirák, *Szatmári zsidó emlékek*, Othonom Szatmármegye 12, Szatmárnémeti, 2001, p. 35

⁸ Va fi tratat la subcapitolul *Trei temple gemene*

⁹ Institutul Central de Statistică, *Recensământul General ... 1930*, Ed. ICS, București, 1940, p. 345

¹⁰ Cs. Csirák, *op. cit.*, p. 167. În sânul comunității evreiești din Transilvania există în afara cultelor ortodox și neolog și un al treilea cult, Status-quo-ante, și acesta reformator, care a ales calea de mijloc între celelalte două, dorind să salveze unitatea comunității

Cunoaștem această sinagogă doar dintr-o fotografie păstrată la sediul comunității. Ea a fost demolată în 1965.

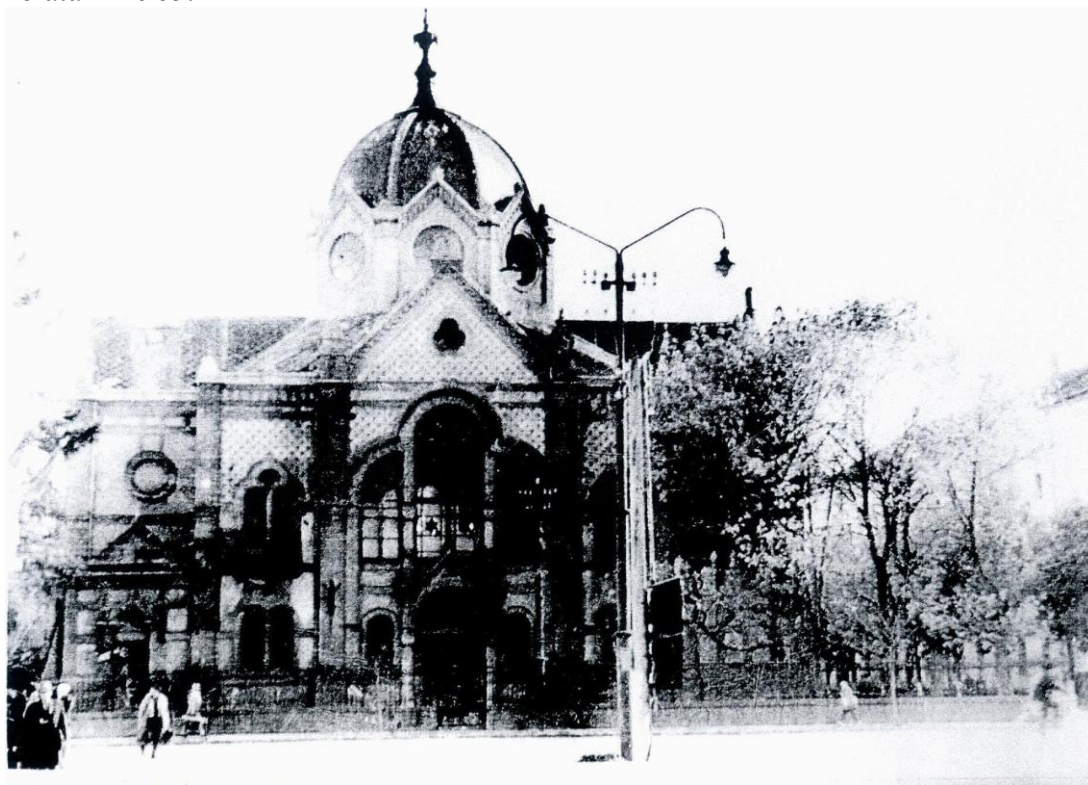


Fig.2. Sinagoga Status Quo din Satu Mare, exterior.

Spre str. Cuza Vodă se desfășura fațada vestică dominată de un rezalit central în trei axe determinate de patru pilaștri. Axul central era dezvoltat și cuprindea la parter un portal mărginit de colonete adosate. Deasupra lintelului un timpan în semicerc peste care se mai profila un fronton triunghiular. Pe flancuri câte două ferestre romanice. La etaj pe toată lățimea o fereastră din trei secțiuni, una centrală terminată în semicerc, mai înaltă, iar lateral alipite două aripi terminate în formă de sferturi de cerc. Partea superioară a ferestrei în toate cele trei aripi avea o broderie în lemn sculptat. În axele alăturate celui central, se găseau la parter câte două ferestre romanice alăturate iar la etaj aceleași ferestre alăturate dar care în plus aveau deasupra, între curburile ferestrelor încă un lob. Partea superioară a fațadei era decorată cu cărămidă aparentă. Fațadele dinspre nord și sud repetă aceeași arhitectură, această tratare de ansamblu este singulară în zonă, sinagoga arătând chipul aceleași fațade spre fiecare din cele trei străzi care o mărgineau.

SINAGOGA SAARE TORA. Sinagoga Saare Tora a fost construită în anul 1927, pe strada Decebal nr. 4 în imediata apropiere a Templului Mare, de care se deosebește atât prin mărime cât și prin stil. De dimensiuni mai reduse, sinagoga are personalitatea ei, dată de ritmarea fațadelor și varietatea formei ferestrelor. Ritmarea este realizată de lesene, care depășesc doar cu puțin cornișa clădirii. Acestea sunt reliefate doar de la un anumit nivel al elevației și se termină cu capiteli înalte. Fiecare lesenă are trei nuturi verticale care nu ajung până sub capitel dar contribuie la accentuarea ritmării pe verticală.



Fig.3. Sinagoga Saare Tora din Satu Mare. Exterior.

Fațada vestică are trei axe egale. Cele două din flancuri, cuprind într-un același ancadrament două ferestre, una inferioară teșită la colțuri și una superioară arcuită în plin cintru. În axul central sub fereastră este un ieșind cu un mic acoperiș, în care este amplasată ușa. Un decor liniar face trecerea spre un fronton realizat dintr-o succesiune de curburi de factură barocă. Lesenele centrale sunt reliefate și în fronton, grupând în centru câteva ornamente discrete, între care distingem o stea a lui David, o scoică și scriere ebraică.

Fațadele de nord și sud au patru axe inegale, cele marginale fiind mai late decât cele centrale. Fiecare ax cuprinde câte o combinație de ferestre de același tip: în același ancadrament, precum în fațada vestică, combinația de ferestre cuprinde inferior o fereastră înaltă în plin cintru, și deasupra ei o fereastră trilobată. Separarea lor se face printr-un arc în mai multe retrageri. Un chenar, accentuează prin arcuirea din dreptul ferestrelor, jocul și diversitatea acestora. Sub cornișa îngustă, se ondulează asemenea ei, un decor de denticuli separați de mici cercuri. În primul ax al fațadei nordice, în dreptul lobului superior al ferestrei este o obturație pentru aerisire. Fereastra din axul al treilea este scurtată inferior de așezarea în acest ax a unei uși. Fațada sudică, are alăturat un corp de clădire care adăpostește scara de acces la balcon. Toate ferestrele sunt mărunțite simetric de șprosure fine. Clădirea are un acoperiș în două ape din tablă.

SINAGOGA DE LA CAREI.

La Carei, în 1930 exista o comunitate evreiască de 2329 de persoane¹¹, din care în aprilie 2004 mai trăia 1 persoană. Primele date cunoscute despre prezența evreilor la Carei sunt cele referitoare la evreii stabiliți pe domeniul Karoly. Ei și-au amenajat o sinagogă și o școală iar în 1724 contele le aduce un rabin¹².

Pe strada Progresului, colț cu strada Morii se găsea la începutul secolului un adevărat complex sinagagal. Existau aici o sinagogă mare, o sinagogă mică, o școală evreiască, precum și alte anexe. Din toate acestea se mai păstrează la nr. 6 sinagoga mare,

¹¹ Institutul Central de Statistică, *Recensământul General... 1930*, p. 345

¹² M. Carmilly- Weinberger, *op. cit.*, p. 94

clădirea sinagogii mici, care a fost vândută unei firme și transformată în mare măsură, păstrându-se până azi doar învelișul exterior al pereților, în care se mai zăresc lesene ce fragmentau cândva fațadele, precum și vechea clădire a școlii evreiești în care de-a lungul perioadei postbelice au funcționat diferite instituții de stat.



Fig.4. Fostă sinagogă din Carei, jud. Satu Mare.



Fig. 5. Sinagoga din Carei, jud Satu Mare.

Sinagoga păstrată este una de tip mare, amplasată într-un spațiu larg. Clădirea este retrasă de la aliniamentul stradal cu peste 15 m.

Fațadele prezintă două registre orizontale, separate de un mănunchi de chenare realizate din muluri simple, mulura inferioară fiind puțin mai accentuată decât următoarele trei. Registrul inferior este de înălțime mai mică decât cel superior. Panourile verticale sunt născute de patru pilaștri, terminate superior cu mici turnuri ornamentate.

În fațada vestică, panoul central este cel mai bogat ornamentat. În registrul inferior se găsește intrarea în sala de rugăciune. Accesul se face printr-o ușă de lemn cu ornamente metalice. Partea superioară a ușii este în arc romanic. Ușa este încadrată de două coloane adosate, cu capiteluri mari, deasupra cărora este evidențiat un joc geometric din linii perpendiculare și cercuri. Deasupra intrării în registrul superior se află o mare fereastră triforă cu arc în plin cintru dar cu traforuri ce amintesc de stilul gotic. Triforurile sunt separate de colonete cu capitel asemeni celor încastrate în usciori. Ancadramentul este ornamentat cu bulbi. Deasupra ferestrei, legată prin ancadrament, se găsește o mare rozasă traforată, care prezintă un model floral. Un al doilea ancadrament îmbracă fereastra și rozasa împreună.

Panourile laterale au în registrul inferior câte două ferestre romanice, alăturate, iar în registrul superior câte o fereastră biforă, asemeni celei centrale. Partea superioară a panourilor are o cornișă cu profilatură maură cu denticuli lungi (mai mult niște țurțuri) cu bulbi mici pe intradosul denticulilor. Sub cornișă un ornament discret din bulbi între două perechi de chenare. Cornișa și decorația cu bulbi îmbracă clădirea de jur împrejur. *Tablele Legii* se găsesc deasupra panoului central.

Deși combină elemente din stiluri diferite – maur, romanic, gotic – eclectismul acestei fațade este de un mare rafinament prin știința alăturării elementelor decorative, a discreției, a echilibrului.

Fațadele laterale sunt mai lungi, ritmate de succesiunea de pilaștri masivi fațetați și de lesene, între care se găsesc ferestre identice cu cele din fațada vestică, corespunzătoare registrelor orizontale în care se află. În primul sector al fațadelor laterale, spre nord și sud, se găsește câte o ușă de acces la balcoanele rezervate femeilor. Accesul se face prin scări de lemn.

Fațada estică are o absidă semicirculară în registrul inferior, în dreptul chivotului. De o parte și de alta a acesteia un decor în parament cu steaua lui David, de dimensiuni foarte mari. În registrul superior, deasupra absidei, o rozasă mare iar deasupra ei trei ferestre arcuite superior în plin cintru, cea din mijloc mai înaltă. Lateral sunt desene geometrice. Și în fațada estică panoul central este mai înalt, dar acesta se termină în unghi la partea superioară, formă pe care o ia și cornișa, și decorul cu bulbi.

ORADEA.

SINAGOGA NEOLOGĂ SION. La sfârșitul anului 1871, comunitatea neologă, pune în discuție intenția de a ridica o sinagogă proprie, necesară după desprinderea curentului reformator de comunitatea ortodoxă. Asociația constituită în acest scop, a cumpărat o casă pe str. Independenței nr. 22, ca pe acest amplasament să fie construit propriul lăcaș de cult. În 1877 este elaborat proiectul pentru construcția unui templu neolog, de către Busch David¹³, inginerul șef al orașului în perioada respectivă. Execuția a fost încredințată arhitectului Rimanoczy Kálmán senior¹⁴. Sinagoga a fost ridicată în perioada 9 aprilie 1877–24 septembrie 1878. Unii specialiști o găsesc asemănătoare sinagogii din Nürnberg.



Fig.6. Sinagoga neologă Sion. Oradea, jud. Bihor. Exterior.

¹³ T. Mozes, *Evreii din Oradea*, Ed. Hasefer, București, 1997, p. 58

¹⁴ *Oradea*, (coordonator Aurel Chiriac), Ed. Muzeul Țării Crișurilor, Oradea, 2001, p. 70

Planul construcției este rectangular. Fațada principală este cea orientată spre strada Independenței. Un brâu perimetral împarte pe orizontală clădirea în două sectoare: unul inferior care în toate fațadele are mai multe accese, și unul superior, mult mai înalt în care sunt amplasate ferestre monumentale, delimitate de pilaștri. Ferestrele sunt confecționate din lemn, traforurile sculptate născând o adevărată dantelă. Cea mai spectaculoasă este aceea din rezalitul central, de o mare complexitate a formei. Într-un ancadrament ușor în retragere format din câte două colonete alăturate unite de un arc larg, este așezată o fereastră cvadriforă cu foriile centrale mai înguste, având suprapuse două ferestre rotunde ce se întrepătrund în zona tangentă, cele laterale fiind și mai late și mai înalte cu o singură fereastră rotundă deasupra. Ferestrele din flancuri sunt de dimensiuni mai mici dar de același tip cu fereastra din centru; bifore, închise cu o fereastră rotundă, deasupra un sector ornamentat, acesta ajungând până aproape sub cornișă. Accesul în sinagogă se face prin zona inferioară a fațadei vestice, prin cele trei uși în arc semicircular, din rezalitul central, destinate bărbaților, și două uși rectangulare, laterale pentru femei.

Fațada sudică și cea nordică sunt identice. Sub cornișa proeminentă se află o înșiruire de mici console delimitate de un chenar liniar. O turlă centrală, divizată de o salbă de ferestre lungi, în plin cintru, susține o cupolă imensă. Distincția construcției este dată de forma ei echilibrată, aproape cubică, de cupola ce domină clădirea prin dimensiune și înălțime și de măiestria realizării ferestrelor.

SINAGOGA DE PE STRADA PRIMĂRIEI. Acesta este ultimul lăcaș de cult pe care evreii l-au ridicat în partea de nord-vest a României. După anul 1930 nu s-au mai construit sinagogi de asemenea dimensiuni. Lucrările de construcții au fost conduse după proiectul propriu, de Pinter István¹⁵. Locul în care s-a amplasat sinagoga, este unghiul de bifurcație a două străzi. Chiar în unghiul străzilor, este avansată absida chivotului. Aceasta prezintă trei ferestre oarbe arcuite în plin cintru, care se prelungesc până spre soclu, având în partea arcuită o obturație ovală. Absida este acoperită cu o semicalotă din tablă, sub care prezintă o cornișă. Lateral de absidă, fațada estică are în partea superioară câte o fereastră ovală de mari dimensiuni, iar inferior câte o fereastră în plin cintru. Dar, ceea ce îi conferă spectaculozitate și inedit, sunt patru coloane groase în torsadă, având un diametru de aproximativ de 1m., adosate colțurilor sinagogii.

¹⁵ Péter Zoltán, *3 secole de arhitectură orădeană*, Ed. Muzeului Țării Crișurilor, Oradea, 2003, p. 99

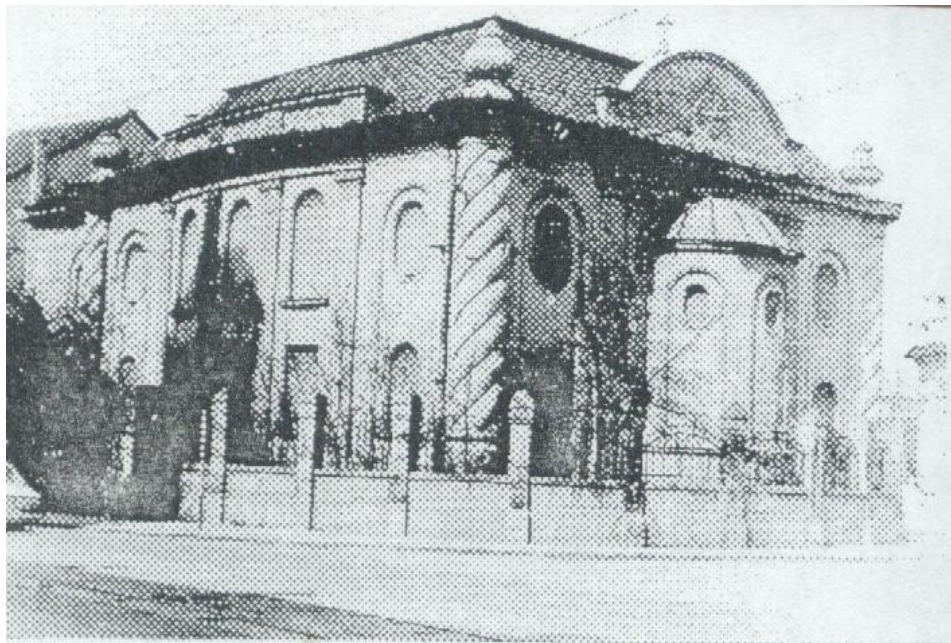


Fig.7. Sinagoga de pe strada Primăriei din Oradea, jud. Bihor. Exterior

Acestea străpung cornișa și au în partea superioară o sferă pe care este așezat un trunchi de con. Fațadele lungi de nord și sud au cinci axe. Cele trei centrale, au superior câte o fereastră în plin cintru iar inferior ferestre dreptunghiulare. Axele marginale, au superior câte o fereastră ovală iar inferior ferestre în plin cintru.

Acoperișul este un trunchi de piramidă, în patru ape. În dreptul celor trei axe centrale, ale fațadelor laterale se găsește un atic nu prea înalt, iar un altul, curbat și mai înalt, este amplasat deasupra absidei din fațada estică. Fațada vestică are lateral câte două abside mari semicirculare. Prin poziția avansată a absidei vestice, prin spirala nervoasă a torsadelor, prin jocul formelor ferestrelor și varietatea aticelor se realizează un compus arhitectural original. Interiorul este degradat, în prezent sinagoga fiind folosită ca depozit de o societate comercială.

După mai multe tentative de construire a unei sinagogi, respinse de comunitatea ortodoxă, și hasizii reușesc să construiască pe actuala str. Brezoianu ”*Casa de rugăciuni a asociației sefarde și a învățăceilor misnaioți*”. Aceasta era cunoscută orădenilor sub numele de Klauz. În timpul războiului a fost distrusă¹⁶.

Trei temple gemene.

Deși, nu sunt construite concomitent, cele trei temple din Oradea, Satu Mare și Dej sunt evident rodul unui proiect comun. Ceea ce le deosebește este doar modul lor de amplasare, într-un spațiu mai liber sau cu vecinătăți mai apropiate. La Dej templul a avut șansa unui spațiu mai liber de clădiri vecine, punându-se în evidență mai bine monumentalitatea clădirii, în timp ce la Oradea, dar mai ales la Satu Mare spațiul în care a fost amplasat este mult mai restrâns.

Datările construcțiilor sunt făcute astfel: Oradea 1890, Satu Mare 1892, Dej 1907. S-a avansat ideea că primatul aparține templului din Satu Mare¹⁷, în a doua jumătate a secolului al XIX-lea. Mai multe surse îi citează ca autor al proiectului de la Oradea pe Bach Nándor, iar constructor pe inginerul Knapp Ferenc¹⁸. Dacă așa este, pare puțin

¹⁶ T. Mozes, *op. cit.*, p. 95

¹⁷ A. Sreja, L. Schwarz, *op. cit.*, p. 154.

¹⁸ Péter Zoltán, *op. cit.*, p. 258; *Oradea*, 2001, p. 71

probabil ca proiectantul să fi executat proiectul mai întâi pentru Satu Mare, iar la Oradea să fie vorba de o replică. Există și posibilitatea ca proiectul să fie unul tip, pentru sinagogă, adus dintr-o zonă cu influență în Transilvania, de la Viena sau Budapesta.

Monumentalitatea construcției este dată de înălțime precum și de elementele de arhitectură folosite: pilaștri masivi fațetați, ferestre înalte arcuite în plin cintru, cu toate ancadramentele în accentuate retrageri succesive, ușile au suprapuse timpane alungite, aticuri supraînălțate. Cea mai spectaculoasă este fațada vestică, divizată în trei axe. Axul central este un rezalit flancat de doi pilaștri fațetați. Pe orizontală două brâie late, perimetrare, evidențiază trei nivele. Nivelul inferior prezintă în rezalitul central accesul în sala de rugăciune și câte două ferestre de dimensiuni diferite, toate arcuite în plin cintru. La nivelul superior, într-un același ancadrament, se desfășoară un ansamblu de ferestre cuprinzând și o parte din aticul înalt. Ferestrele din ancadramentul central, sunt trei perechi de câte o fereastră inferioară îngustă și înaltă prelungită cu un lob superior și una superioară rotundă. Ele au adosate pe zidul separator și pe margini, câte o colonetă cu dublu capitel. Lateral câte o fereastră îngustă și înaltă, asemeni celei de sub ea. În axele laterale, parterul prezintă câte o ușă cu timpan înalt, ce conduce spre balcoanele rezervate femeilor, iar la nivelul superior o fereastră înaltă în plin cintru. Cele două niveluri sunt încoronate de un atic pronunțat divizat ca și restul fațadei în trei axe de prelungirea peste cornișă a pilaștrilor, care se încheie superior îngroșați de un mănunchi de chenare tot mai accentuate spre exterior. Între terminațiile pilaștrilor se găsește lateral, câte un fronton triunghiular cu o fereastră rotundă iar central un fronton mai dezvoltat și mai înalt cu trei ferestre rotunde. Nivelul superior și aticul au paramentul din cărămidă aparentă. Pe toată lungimea aticului, în partea superioară se desfășoară un chenar de denticuli care îmbracă și pilaștrii și se frâng după forma aticului. Vase mari metalice și central *Tablele Legii*, împodobesc vârfulurile frontoanelor și ale pilaștrilor.



Fig.8. Templul Mare din Satu Mare, jud. Satu Mare



Fig.9. Templul "Înfrățirea" din Dej, jud. Cluj



Fig.10. Templul ortodox din Oradea, jud. Bihor.

Fațadele laterale sunt accentuat ritmate de pilaștri, născând șase axe. Primul ax, care are și atic, este identic axului lateral din fațada principală, mai puțin în sectorul inferior unde în locul ușii are o fereastră. Celelalte axe sunt egale, prezentând câte o fereastră, la nivelul superior mai înaltă, în plin cintru, în fiecare ax. În axul patru la parter fereastra este înlocuită de o ușă flancată de doua colonete adosate. În fațada de est este marcat locul chivotului de un ieșind în afara zidului, care pe laterale are două ferestre la fel cu cele din fațadele prezentate. Toate ferestrele sunt ornamentate cu șprosuri ce desenează figuri geometrice: triunghiuri și cercuri.

Tot în acest spațiu amintim sinagoga de la Valea lui Mihai, părăsită, dar recent renovată în exterior, sinagoga de la Baia Mare, sinagoga de la Beiuș și sinagoga Șas Chevra situată lângă Templul Mare din Oradea, asemeni sinagogii Saare Tora de lângă templul Mare de la Satu Mare. Pe lângă acestea, în unele sate se mai păstrează sinagogi sau case de rugăciune cărora li s-au dat alte destinații, populație evreiască nemaexistând.

După emanciparea evreilor s-a acordat o mai mare atenție valorii estetice și ancorării în spațiu a arhitecturii ecleziastice iudaice. Așa începe competiția sinagogii cu lăcașurile de cult ale celorlalte religii și devin mai evidente diferențele. Inevitabil, sinagoga este supusă influențelor prezențelor arhitectonice în care se naște. Interioarele nu suferă modificări majore. Eforturile de individualizare se concentrează mai mult pe exterioare. Acestea devin din ce în ce mai monumentale și nasc acel stil original propriu: ECLECTISMUL IUDAIC, care le individualizează în contextele arhitecturale în care apar. Când Europa își încheiase defilarea de stiluri prin milenii și în spații, când se consumaseră variantele, adaptările, reinterpretările fiecărui stil, până la epuizare, arhitectura iudaică, cu o foame de secole începe a gusta din praznicul roadelor arhitecturii europene. Combinațiile sunt dintre cele mai neobișnuite, și mai întotdeauna câte puțin din mai multe stiluri. La început sunt utilizate expresiile arhitecturii neoclasică, mai ales din zona de influență germană. Prin asocieri eclectice se ajunge la forme stilistice dorite, surprinzătoare, inovatoare și se parcurge tot mănunchiul neo: roman, egiptean romantic, romanic, bizantin, gotic, renescentist, baroc. Și noul stil al începutului de secol XX, art nouveau-ul este receptat din mers.

Savoarea stilului dezvoltat de evrei în arhitectura fațadelor este dată de infiltrarea maurescului și de folosirea în ornamentală a simbolurilor iudaice. La acestea trebuie menționată și știința de a combina elemente aparținând stilurilor consacrate într-un echilibru și o armonie de mare finețe. Elementele maure cele mai frecvente sunt: prelungirea pilaștrilor deasupra cornișei, uneori destul de mult, purtând deasupra mari vase ornamentale, acoperișuri bulbate, ferestre ovale sau grupate câte 2 -3, terminate cu curburi bulbate, arcuri în formă de potcoavă, decorații parietale cu bulbi, turnuri fațetate la colțurile clădirii, torsade. Fiecare din sinagogile urbane din aria selectată accentuează cel puțin unul din aceste elemente. Sinagoga de la Carei exemplifică prezența mai multor elemente maure: ancadramentele și o friză cu bulbi ornamentali sub cornișă, pilaștri terminați superior cu mici turnuri ornamentale. Tripleta Satu Mare–Oradea–Dej¹⁹ își impune monumentalitatea mai ales prin dimensiunile pilaștrilor masivi fațetați, prelungiți peste cornișă, purtând deasupra lor mari vase ornamentale metalice. Sinagoga de pe strada Primăriei din Oradea are puternice influențe maure, accentuate de spirala nervoasă a celor patru torsade ale colțurilor clădirii. Simbolurile iudaice folosite în ornamentarea fațadelor exterioare ale arhitecturii de cult cele mai frecvente sunt: *Tablele Legii*, scutul lui David și scrierea ebraică. Aceste elemente decorative apar cel mai frecvent în zona timpanelor prelungite, specifice arhitecturii cultice iudaice, unde acestea sunt foarte vizibile, evreii subliniindu-și astfel identitatea.

Bibliografie:

- Institutul Central de Statistică, *Recensământul General al Populației României din 29 decembrie 1930*, Ed. ICS, București, 1940
- ***, *Biblia. Vechiul Testament*
- ***, *Dicționar de civilizație iudaică*, București, 1997
- ***, *Insula. Despre izvoare și limite în spațiul imaginar*, Centrul de Istorie a Imaginarului, Colegiul Noua Europă, București, 1999
- ***, *Oradea*, (coordonator Aurel Chiriac), Ed. Muzeul Țării Crișurilor, Oradea, 2001
- Carmilly-Weinberger, Moshe, *Istoria evreilor din Transilvania (1623-1944)*, București, 1994
- Csirák, Csaba, *Szatmári zsidó emlékek*, Othonom Szatmármégye 12, Szatmárnémeti, 2001
- M.R. Hayoun și D. Jarrase, *Les synagoges*, PUF, Paris, 1999
- Mircea, Moldovan, *Sinagoga arhitectură a monoteismului*, București, 2003
- Mozes, Tereza, *Evreii din Oradea*, București, 1997
- Petrescu, Paul, *Istorie și simbolistică în arta populară a evreilor din România în "Secolul 20"*, 282-283,6-7, București, 1984
- Streja, Aristide, Schwarz, L, *Sinagogi din România*, București, 1996
- Zoltán Péter, *3 secole de arhitectură orădeană*, Oradea, 2003

¹⁹ La Oradea, Dej și Satu Mare, la distanță mai mică de 150 de km între ele, în mod surprinzător există o triadă de temple construite după același proiect, ele având arhitecturi exterioare identice. La Oradea Templul a fost construit în 1890, la Satu Mare datarea este incertă, probabil 1892, iar la Dej 1907.